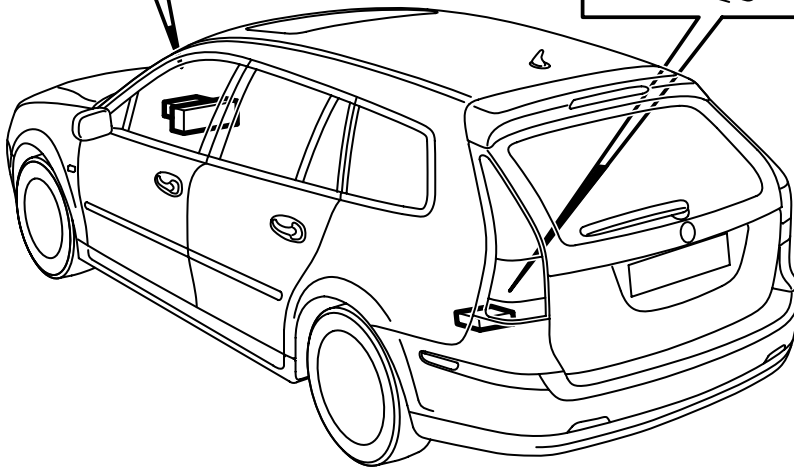
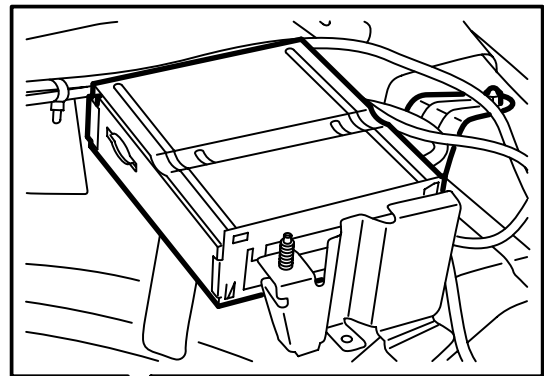
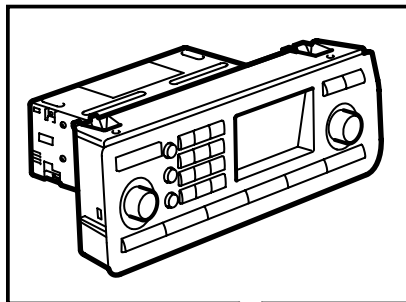




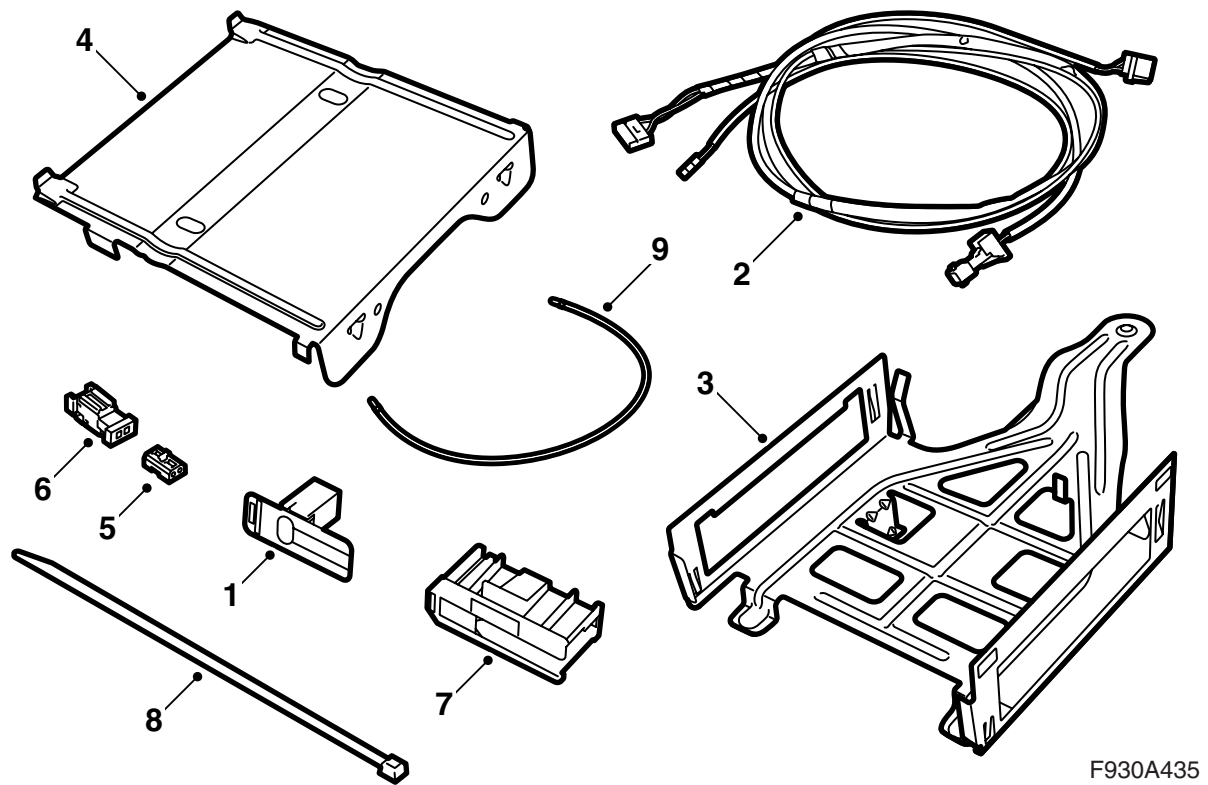
**MONTERINGSANVISNING · INSTALLATION INSTRUCTIONS
MONTAGEANLEITUNG · INSTRUCTIONS DE MONTAGE**

Saab 9-3 5 门车型 M05-
整合式移动电话

Accessories Part No.	Group	Date	Instruction Part No.	Replaces
32 025 679	9:39-14	Sep 05	32 025 678	



F930A434



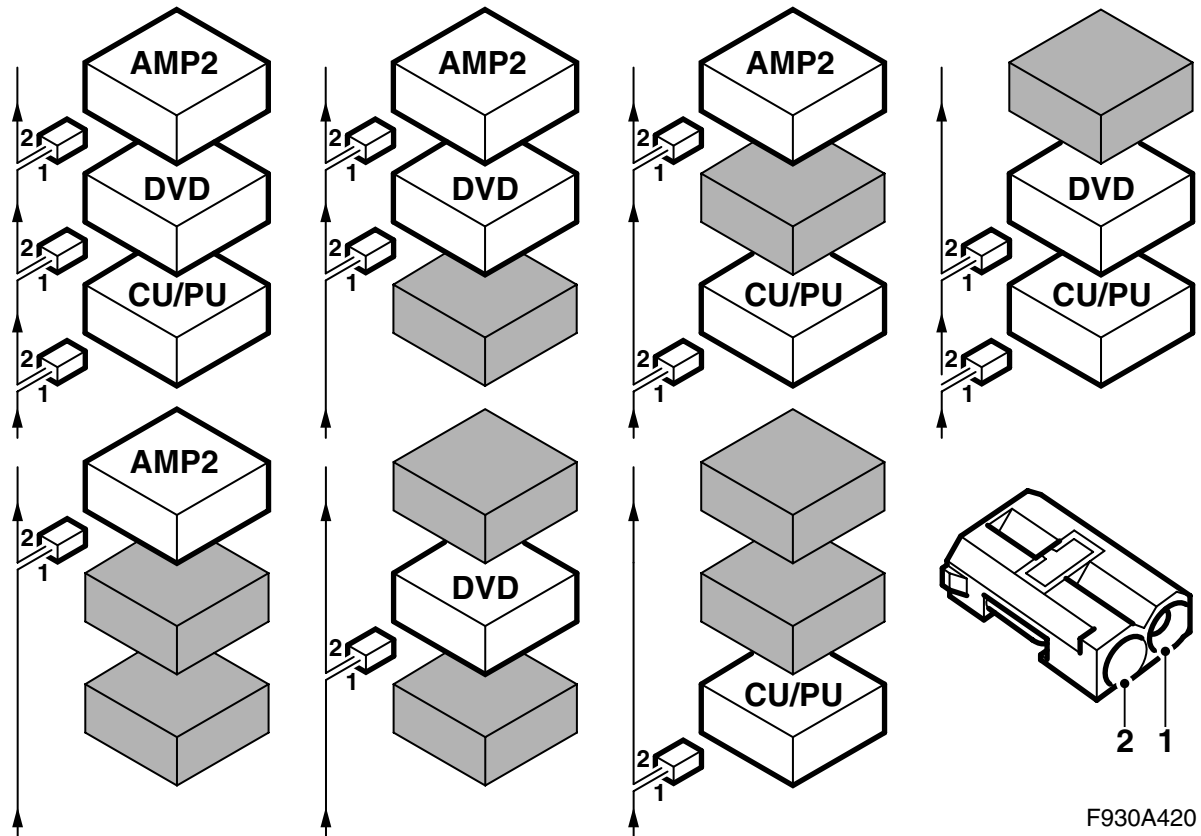
F930A435

基本套件

- 1 天线, 蓝牙技术
- 2 线束
- 3 支架, 下部
- 4 支架, 上部
- 5 光纤接头 (x2)
- 6 光纤插头
- 7 接头罩
- 8 束箍 (x15)
- 9 光纤电缆 (x2)

取决于汽车的配备级别, 套件会需要搭配下列元件:

- 远程数据传输单元 (CU)
 - 信息娱乐系统单元操纵面板 (ICM2)
 - GSM 天线导线
 - 光纤电缆
 - 天线, 蓝牙技术
- 得分别订购。



总线数据沟通

汽车电子系统的许多部件，通过总线进行数据沟通。共有三种不同形式的总线数据沟通：P 总线 (Powertrain Bus, 传动系总线)，I 总线 (Instrument Bus, 仪表总线) 和 O 总线 (Optic Bus, 光纤总线)。音响系统与电子地图寻路系统和电话系统等一起，其数据沟通经由 O 总线。

O 总线系光纤式环总线。两根光纤电缆连接至总线上每一个控制组件，一根光纤电缆用于接收信号，另一根用于发送信号。每个控制组件将接收的信息，由光信号转换成电信号，然后在发送时再转换回光信号。O 总线的数据传输速度为 25 Mbit/s。

重要事项

非常重要，连接在 O 总线上的所有电子部件以一种特殊的顺序连接，参见图示，而且整个环电路在任何时候都是闭合的。

若不按照本安装说明书中介绍的方式连接，会导致许多汽车系统不起作用。

AMP2 是一个右后车轮拱罩处的放大器

CU/PU 是一个座椅靠背之后的远程数据传输单元

DVD 是一个座椅靠背之后的 DVD 放送机

在安装一个连接至 O 总线的新设备时，重要的是，要连接在已有设备的正确一侧。

重要事项

在接触光纤电缆的操作中应该小心谨慎，以避免引起信号错误。

- 非常重要，接头中的两根导线不得混淆。
- 电缆不得绞接。
- 电缆导线不得以小于 25 毫米的半径弧度弯曲。
- 电缆不得承受高于 85° C 的温度。
- 电缆导线端头应该没有脏物。
- 电缆导线不得遭受任何打击，导致透明的塑料铠装变白，因此引起光强度降低。这样会产生数据沟通中断。
- 电缆导线不得碰到锋利边缘，这样会导致信号减弱。

注意

有关拆卸 / 安装方法的不同步骤的进一步说明，请参阅 WIS 中的相应章节。

1 配备 ICM1 的汽车：连接故障诊断工具，从汽车上分开信息娱乐系统的操纵面板。

配备 ICM3 的汽车：连接故障诊断工具，从汽车上分开远程数据传输单元。

重要事项

控制组件对静电荷敏感。为了不使控制组件内的元件损坏，更换时必须遵守下列操作规定：

- 任何时候都不得用手或衣服碰到控制组件的接脚。
- 通过接触汽车的车身 / 发动机壳体而使自身接地。拔下汽车控制组件的接头。
- 通过接触汽车的车身 / 发动机壳体而使自身接地。连接汽车控制组件的接头。
- 将换下的控制组件装入退回包装中，不要触碰控制组件的接脚。
- 将新的控制组件保持在原包装中尽可能长的时间，临使用时再拆封。

进入菜单“**All**”并且在“**Add/Remove**”下面选择控制组件。然后选择“**Remove**”并且按照说明操作。点火钥匙必须处于 **ON** 位置。可能需要使用 **TIS2000**。当控制组件与汽车分离之后，点火钥匙应该旋至 **OFF** 位置。然后可以拆卸控制组件。

2 将车钥匙拔出点火开关。

3 配备 ICM1 的汽车：拆卸信息娱乐系统操纵面板 (ICM)。

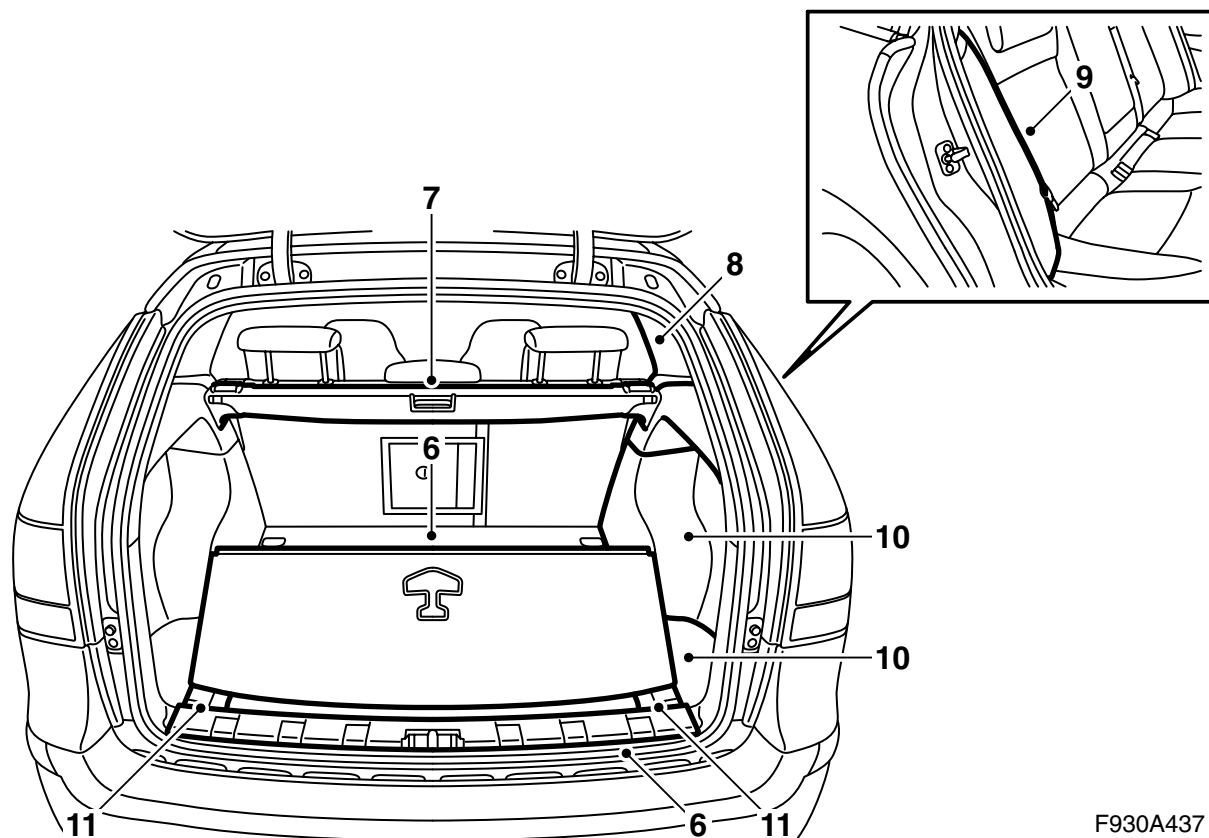
重要事项

在接触光纤电缆的操作中应该小心谨慎，以避免引起信号错误。

- 电缆导线不得以小于 **25 毫米** 的半径弧度弯曲。
- 电缆导线不得遭受任何打击，导致透明的塑料铠装变白，因此引起光强度降低。这样会产生数据沟通中断。
- 电缆导线不得碰到锋利边缘，这样会导致信号减弱。

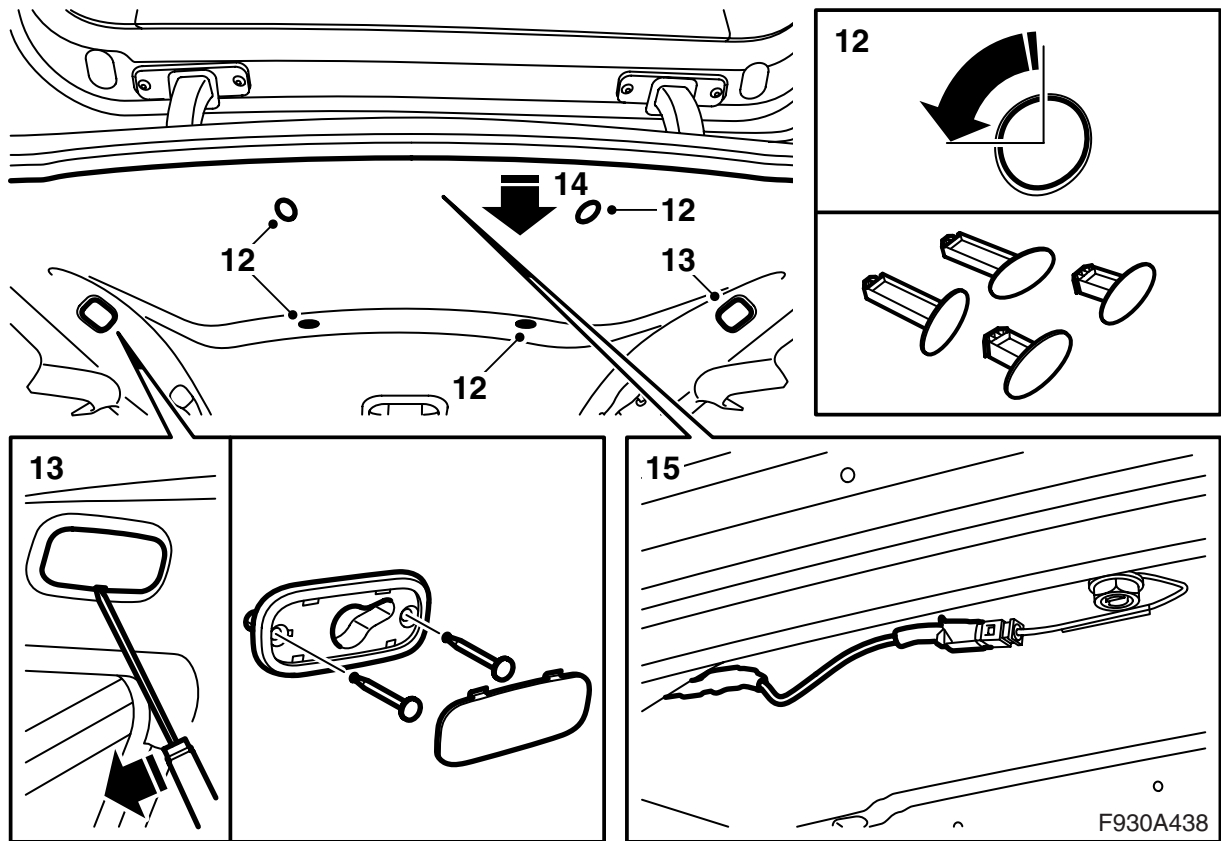
4 配备 ICM1 的汽车：安装一个新的信息娱乐系统操纵面板 (ICM2)。

5 折倒后座靠背。

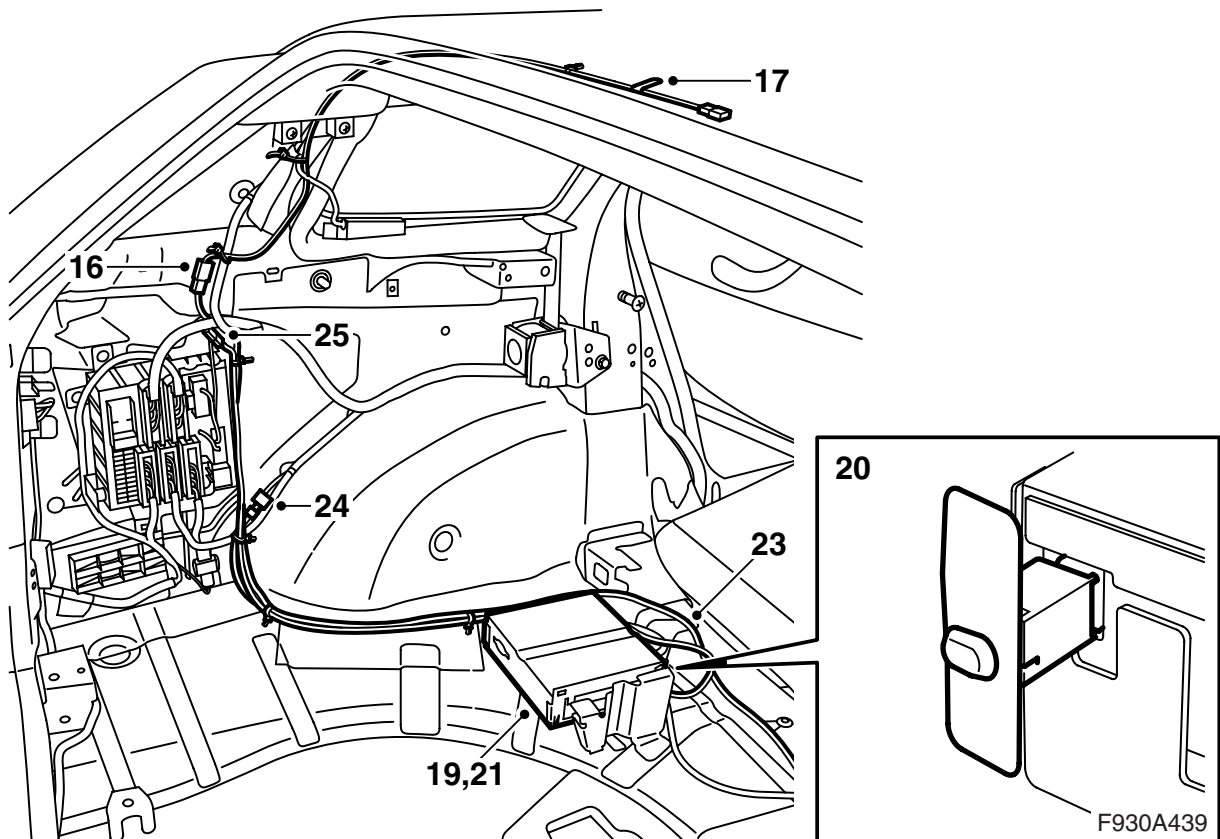


F930A437

- 6 拆卸护槛板和行李箱地板。
- 7 拆卸可能的遮掩板。
- 8 **第 8-11 点, 应该在两侧 (配备 ICM3 的汽车只在左侧) 执行。**
拆卸 C 柱蒙面。
- 9 拆卸侧垫。
- 10 拆卸后侧蒙面和置物匣盖子。
- 11 拆卸泡沫材料块。



- 12 拆卸内车顶的后和中卡夹 (通过将其旋转 90°) 以及边窗之上的固定件。
- 13 拆卸边窗之上的固定座。
- 14 小心地在后缘降下内车顶足够度多, 以便够到天线。用两个拆卸工具 82 93 474, 保持内车顶在位。
- 15 拆卸天线的天线导线, 如果有的话。连接套件的天线导线至天线的紫色接头。将套件的天线导线固定至左 D 柱。

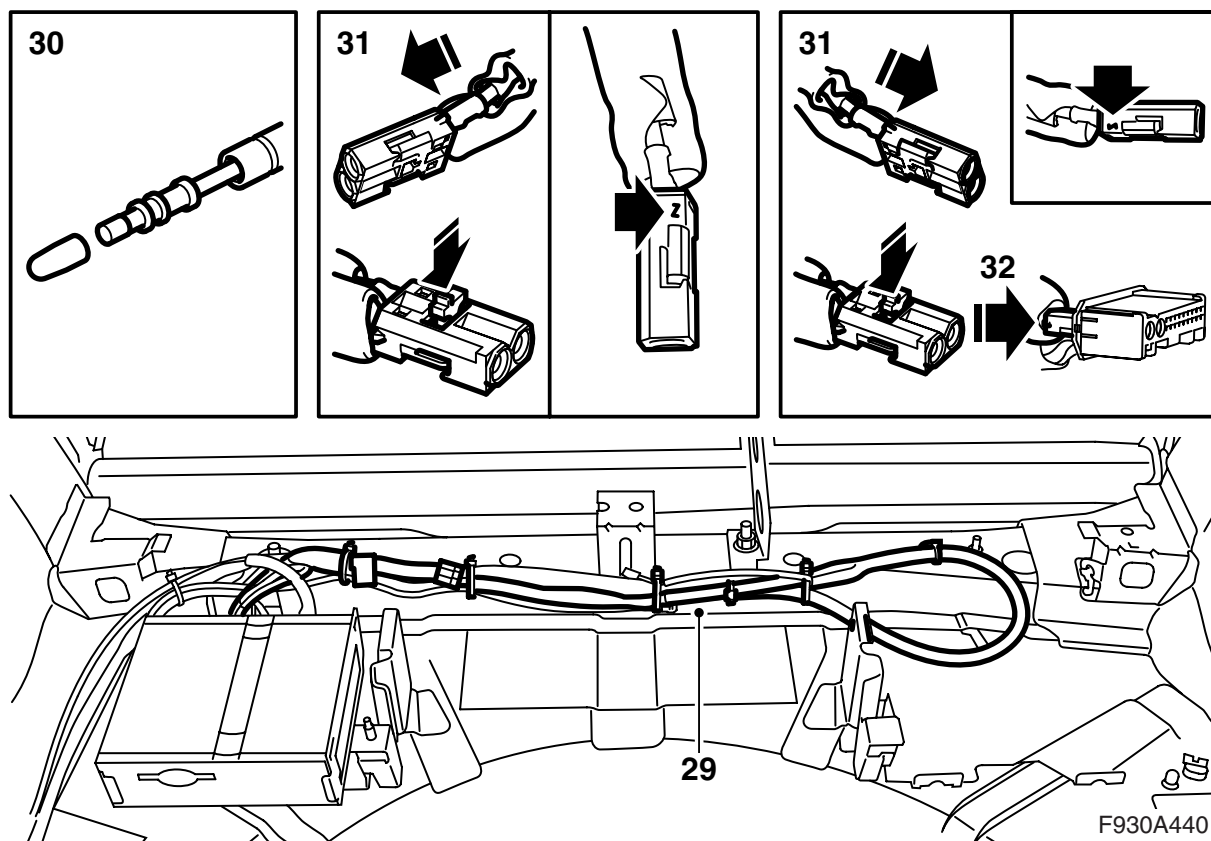


- 16 将新的天线导线，沿着 D 柱和中央接线盒前面，敷设至地板。沿着汽车的线束至远程数据传输单元。
- 17 沿着新的导线，贴住可能取下的导线。在接头上贴防颤响胶布。
- 18 安装内车顶。
- 19 拆卸远程数据传输单元的固定座，拧紧装上支架下部。
- 20 **未配备电子地图引路系统的汽车：**在左侧后座靠背背后，安装远程数据传输单元。连接蓝牙天线至远程数据传输单元的黄色天线接头。安装上部。
- 21 **配备电子地图引路系统的汽车：**更换远程数据传输单元。移开蓝牙天线。
继续至第 69 点。
- 22 连接 GSM 天线导线至紫色接头。
- 23 将套件线束的大接头，置于远程数据传输单元背后，并且沿着汽车线束在左车轮拱罩将线束敷设至后中央接线盒。
- 24 连接附件线束的 2 接脚接头，至车轮拱罩处后中央接线盒下面的 2 接脚接头。
- 25 连接附件线束的 3 接脚接头，至后中央接线盒上面的 3 接脚接头。
- 26 用束箍沿着汽车线束，固定附件线束和天线导线一直到远程数据传输单元。用胶布固定 DVD 单元的接头。
- 27 **如果汽车既无后放大器 (AMP2) 也无电子地图引路系统：**去第 28 点。
如果汽车有后放大器 (AMP2) 但无电子地图引路系统：去第 51 点。

警告

检查导线束是否被夹挤。安装错误会导致导线束损伤并引起短路 / 火灾。

- 24 连接附件线束的 2 接脚接头，至车轮拱罩处后中央接线盒下面的 2 接脚接头。



28 第 28-50 点，适用于既无后放大器 (AMP2) 也无电子地图引路系统的汽车：

拆卸从后放大器位置至 DVD 单元位置的线束。

29 小心地弯曲线束，这样使单独的光纤导线能够到远程数据传输单元。

33 剪掉多余的线束固定座。将 AMP2 接头弯曲复位。用束箍将线束固定在承梁上。

重要事项

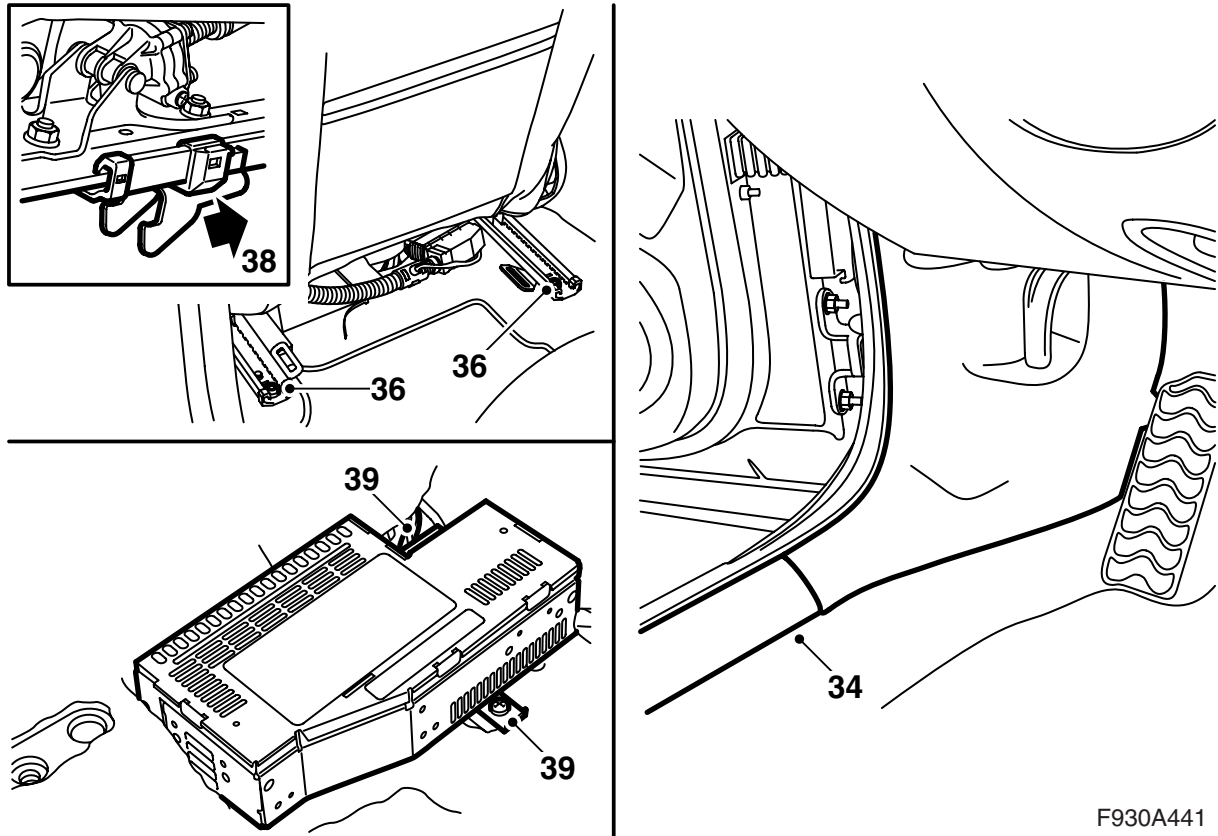
在接触光纤电缆的操作中应该小心谨慎，以避免引起信号错误。

- 电缆导线不得以小于 25 毫米的半径弧度弯曲。
- 电缆导线不得遭受任何打击，导致透明的塑料铠装变白，因此引起光强度降低。这样会产生数据沟通中断。
- 电缆导线不得碰到锋利边缘，这样会导致信号减弱。

30 拆卸光纤导线接头的保护件。

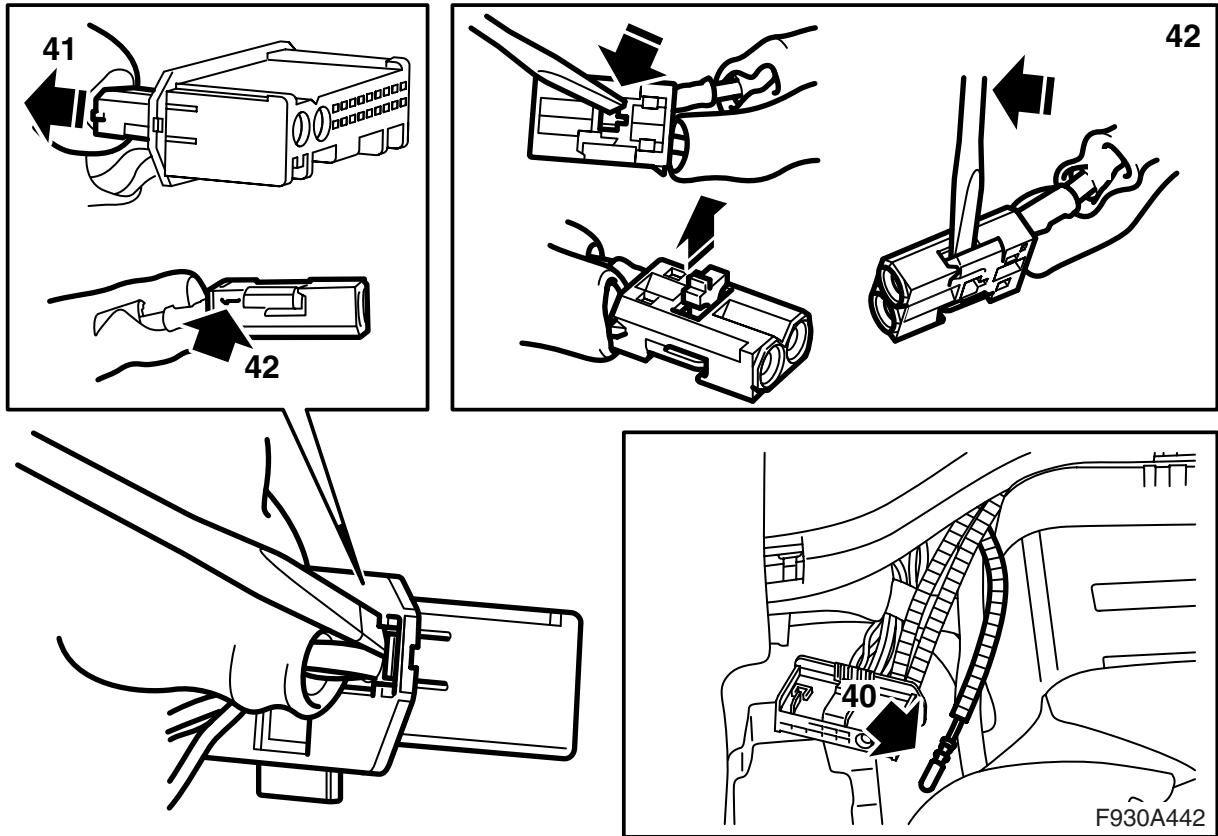
31 在套件的一个光纤接头中，安装有绿色标记的光纤导线至位置 1，安装有蓝色标记的光纤导线至位置 2。安装锁定件。

32 将光纤接头及其适配线束的接头，安装至套件的接头罩中，将其连接至远程数据传输单元。

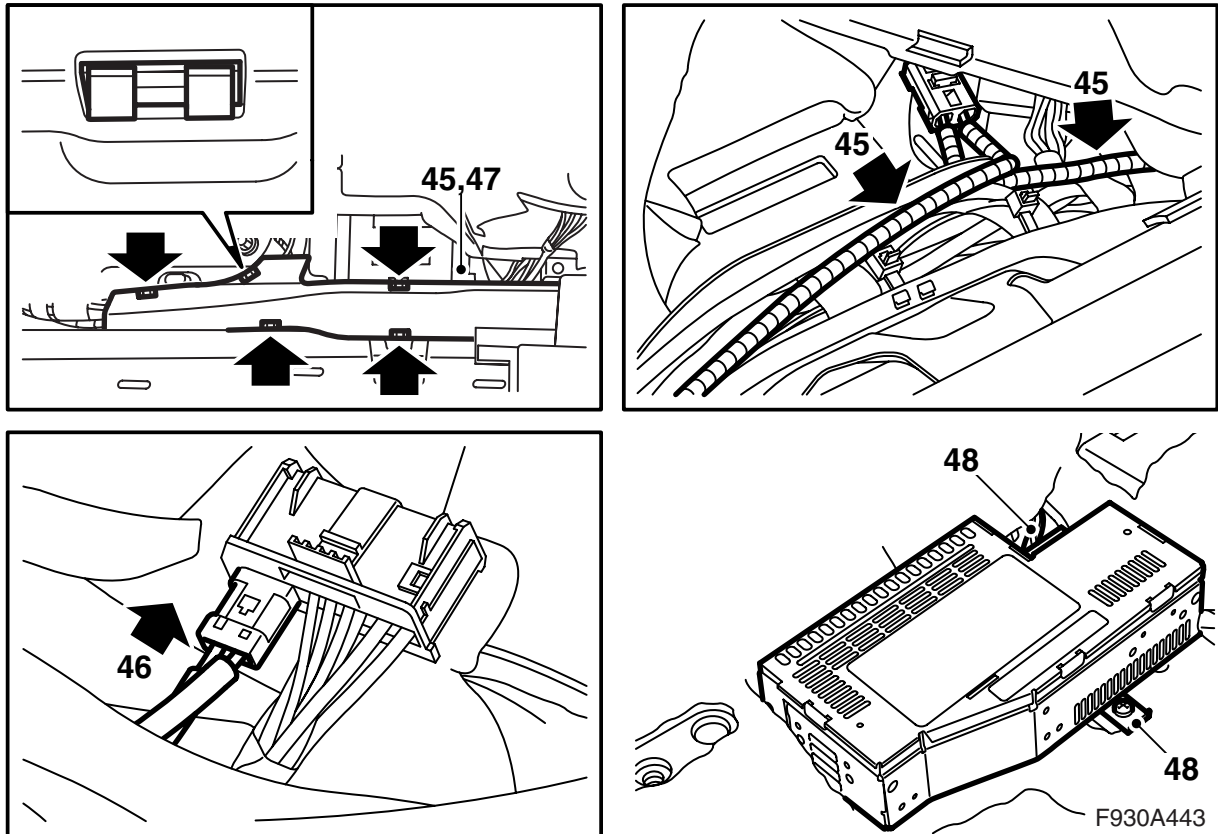


F930A441

- 34 拆卸汽车左侧的前护踏板。
- 35 将左前座椅置于最靠前位置，向前折倒靠背。
- 36 拆卸座椅的两个后固定螺丝。
- 37 将座椅向前倾斜。
- 38 将座椅向后拉，使固定钩脱开。向后折倒整个座椅。
- 39 拆卸放大器。



- 40 找到放大器旁边的有绿色记号的光纤导线。
- 41 从放大器的接头上拔出光纤导线的插头 (小插头)。
- 42 拆卸连接至位置 1 的光纤电缆，方法是打开接头的锁，小心提起卡榫。
- 43 拆卸有绿色标记的光纤导线接头的保护件。
- 44 将保护件安装至卸下的光纤电缆的接头上，并且小心地将光纤电缆置于一边，避免被损伤。



- 45 拆卸导线槽的盖子，检查有绿色标记的光纤电缆没有扭折，将其安装在放大器的光纤接头的位置 1。安装锁定件。

重要事项

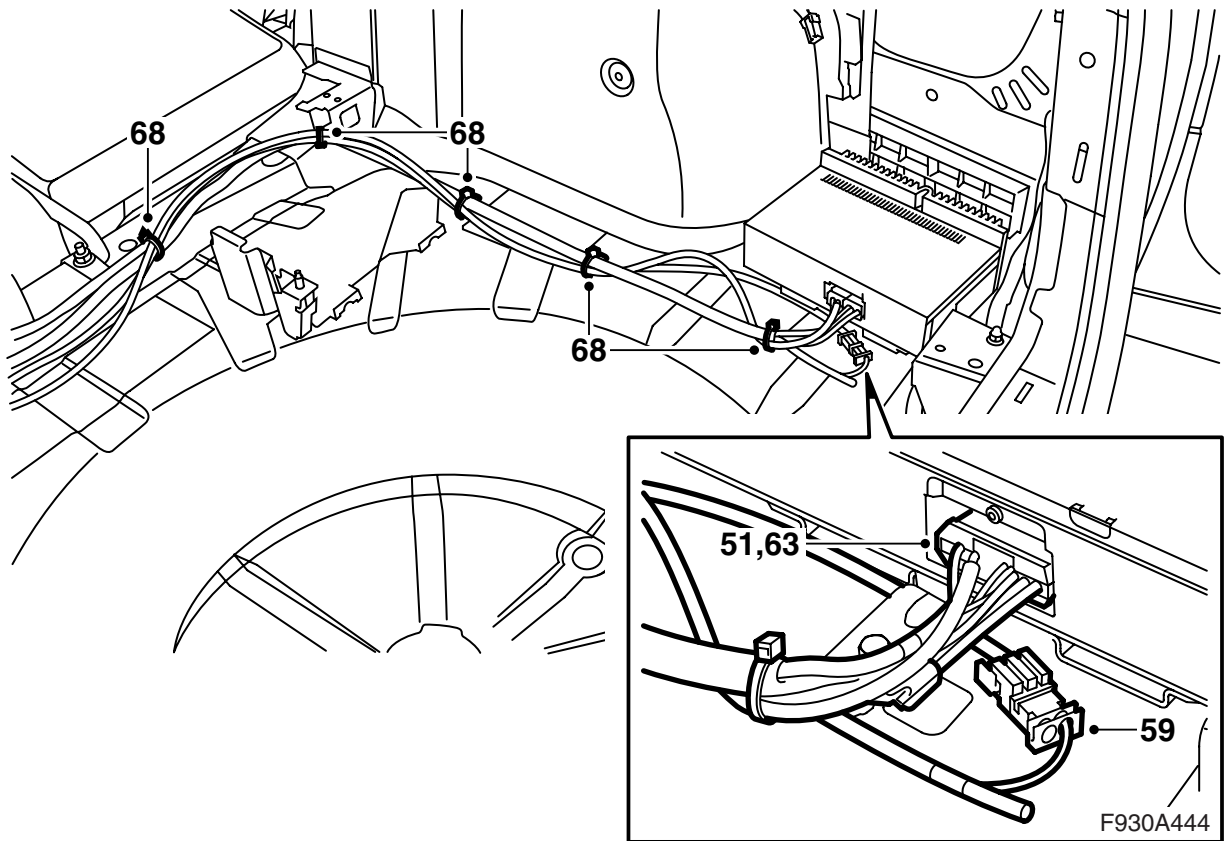
在接触光纤电缆的操作中应该小心谨慎，以避免引起信号错误。

- 电缆导线不得以小于 25 毫米的半径弧度弯曲。
- 电缆导线不得遭受任何打击，导致透明的塑料铠装变白，因此引起光强度降低。这样会产生数据沟通中断。
- 电缆导线不得碰到锋利边缘，这样会导致信号减弱。

- 46 将光纤接头安装在大连接器中。
- 47 安装导线槽的盖子，折回垫毯并且将接头和导线从垫毯的孔穿出。
- 48 连接并且安装放大器。
- 49 将座椅置于正确位置，注意使固定钩处于固定座中的正确位置上，安装后固定螺丝。

拧紧扭矩 30 牛顿米 (22 磅力英尺)

- 50 去第 69 点。



51 第 51-68 点, 适用于有后放大器 (AMP2) 但无电子地图引路系统的汽车

拆卸后放大器的接头。

重要事项

在接触光纤电缆的操作中应该小心谨慎, 以避免引起信号错误。

- 电缆导线不得以小于 25 毫米的半径弧度弯曲。
- 电缆导线不得遭受任何打击, 导致透明的塑料铠装变白, 因此引起光强度降低。这样会产生数据沟通中断。
- 电缆导线不得碰到锋利边缘, 这样会导致信号减弱。

52 从放大器的接头上拔出光纤导线的插头 (小插头)。

53 拆卸连接至位置 1 的光纤电缆, 方法是打开接头的锁, 小心提起卡榫。

54 将光纤导线, 安装至套件的一个光纤接头的位置 1。

55 安装锁定件。

56 拆卸附加光纤导线之一的接头上的保护件。

57 将光纤导线, 安装至套件的一个光纤接头的位置 1。

58 安装锁定件。贴上一块胶布, 作为在另一端的标记。

59 将接头互相连接起来。

60 拆卸另一根附加光纤导线接头上的保护件。

61 将光纤导线, 安装至 AMP2 光纤接头的位置 1。

62 安装锁定件。

63 将光纤接头安装在大连接器中, 将其连接至放大器。

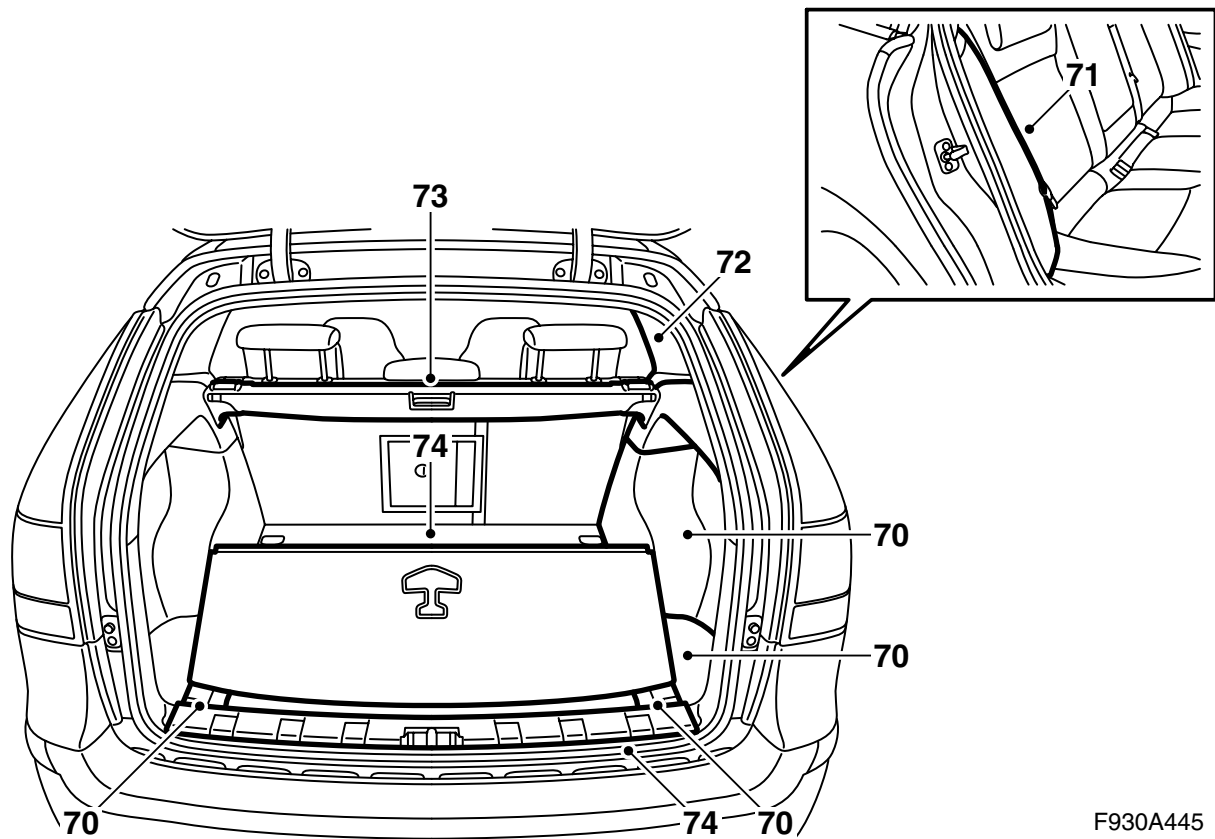
64 将两根光纤导线拉向远程数据传输单元。

65 拆卸光纤导线的保护件, 连接有胶布记号的光纤导线和没有记号的光纤导线, 分别至套件的一个光纤接头的位置 1 和位置 2。

66 安装锁定件。

67 将光纤接头及其远程数据传输单元附件线束的接头, 安装至套件的接头罩中, 并且将其连接至远程数据传输单元。

68 用束箍固定光纤导线, 从远程数据传输单元开始。可能有的多余的导线, 拉入 AMP2 旁边的弓形中。



F930A445

69 第 69-72 点，应该在两侧（配备 ICM3 的汽车只在左侧）执行。

安装泡沫材料块。

70 安装后侧蒙面和置物匣盖子。

71 安装侧垫。检查安全带没有被绞缠。

72 安装 C 柱蒙面。

73 安装可能的遮掩板。

74 安装行李箱地板和护槛板。折起后座，检查后座处于锁定位置。

75 连接故障诊断工具，选择车型和年型，选择“**All**”，选择“**Add/Remove**”，选择当前的更换 / 新装单元，并且选择“**Add**”。

注意

故障诊断工具有时需要从 TIS 中读取一个安全代码。故障诊断工具的屏幕上将显示如何操作。

76 检查系统的功能是否正常。