

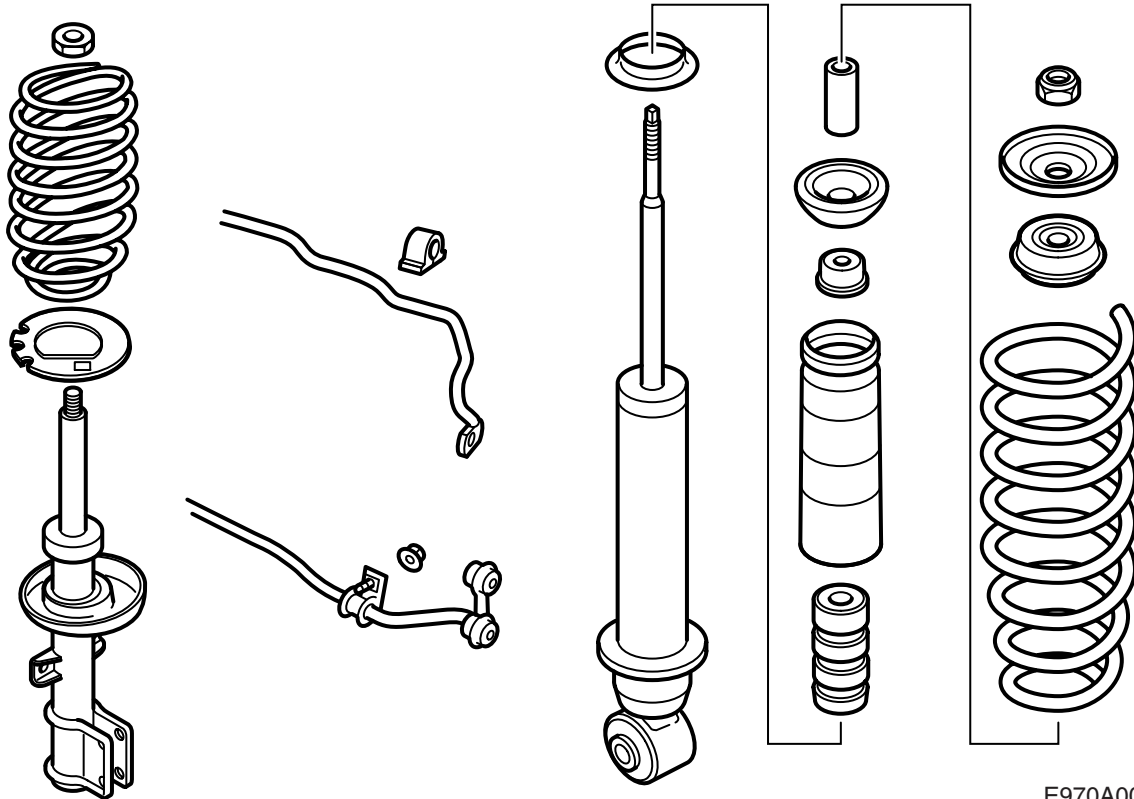


**MONTERINGSANVISNING · INSTALLATION INSTRUCTIONS
MONTAGEANLEITUNG · INSTRUCTIONS DE MONTAGE**

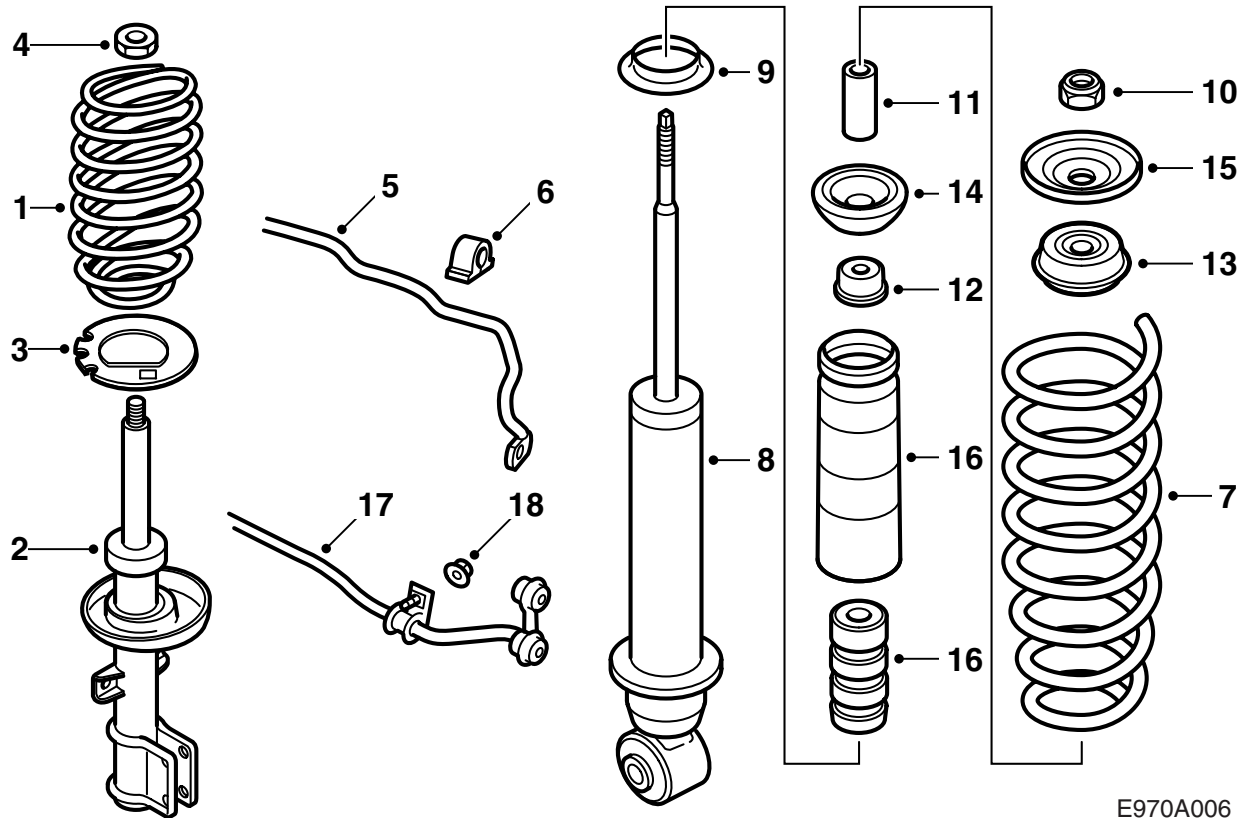
Saab 9-5 -M02

减震装置套件

Accessories Part No.	Group	Date	Instruction Part No.	Replaces
400 126 959 400 126 967 400 126 975 400 126 983	9:76-01	Sep 04	50 64 316	50 64 316 Jan 00

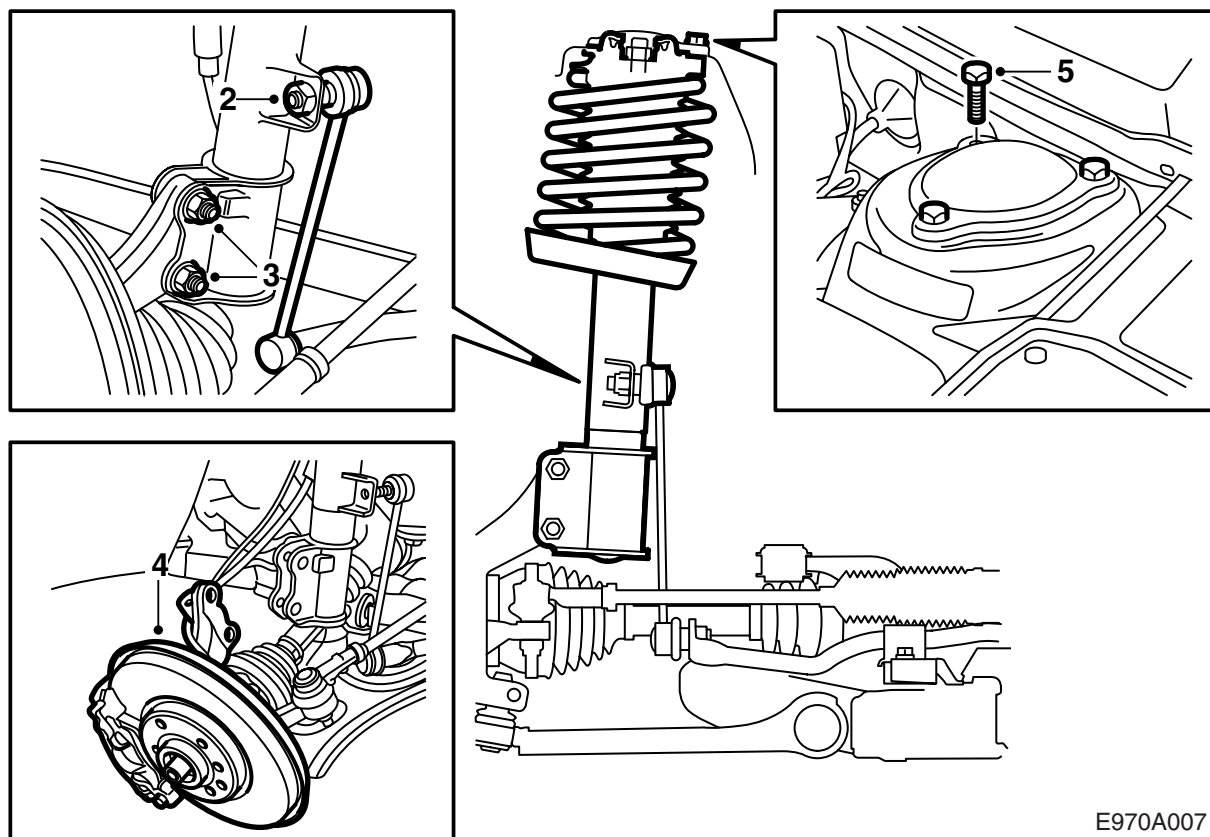


E970A005



E970A006

- 1 前轮弹簧 (x2)
- 2 前轮弹簧支柱 (x2)
- 3 镀锌垫板 (x2)
- 4 前轮锁紧螺母 (x2)
- 5 前轮防滚杆
- 6 轴承套 (x2)
- 7 后轮弹簧 (x2)
- 8 后轮减震器 (x2)
- 9 垫圈 (x2)
- 10 后轮锁紧螺母 (x2)
- 11 套筒 (x2)
- 12 垫片 (x2)
- 13 衬套 (x2)
- 14 衬套 (x2)
- 15 垫片 (x2)
- 16 限位件及防尘套 (x2)
- 17 后轮防滚杆
- 18 凸缘螺母 (x2)

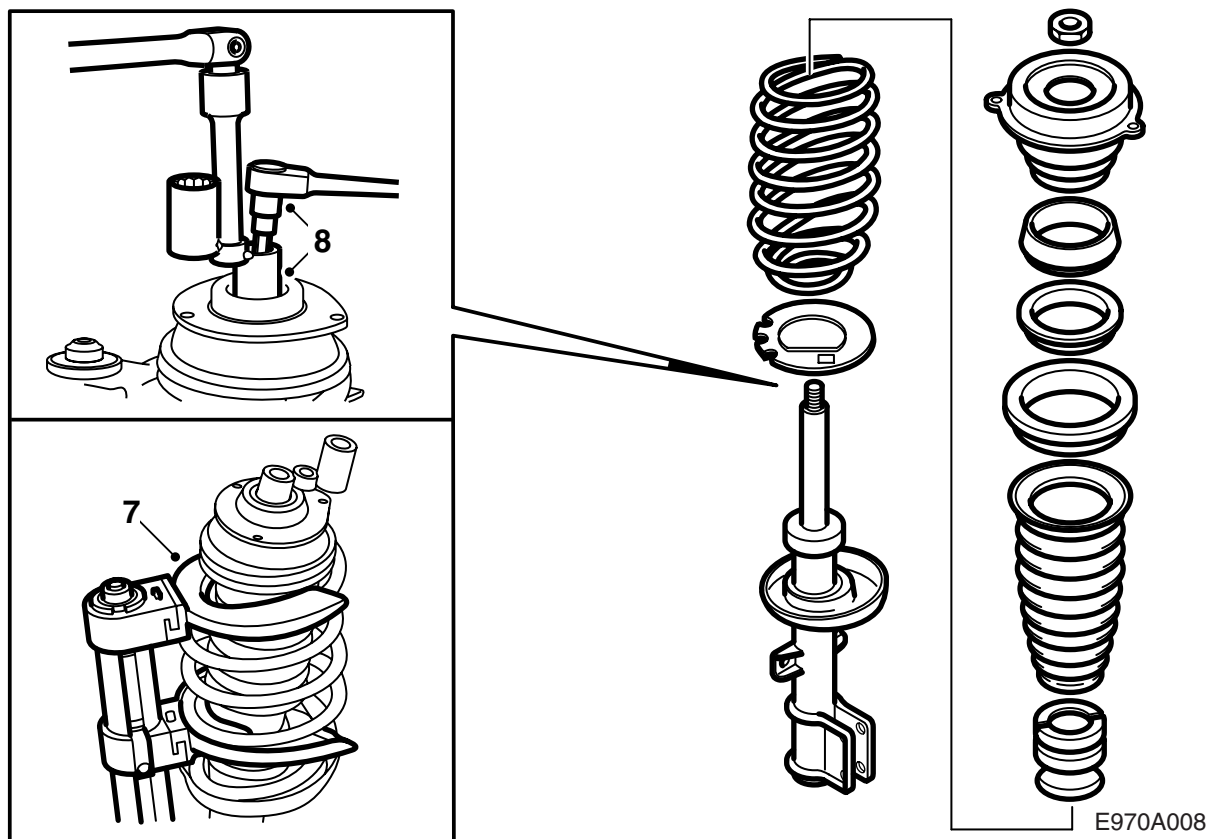


E970A007

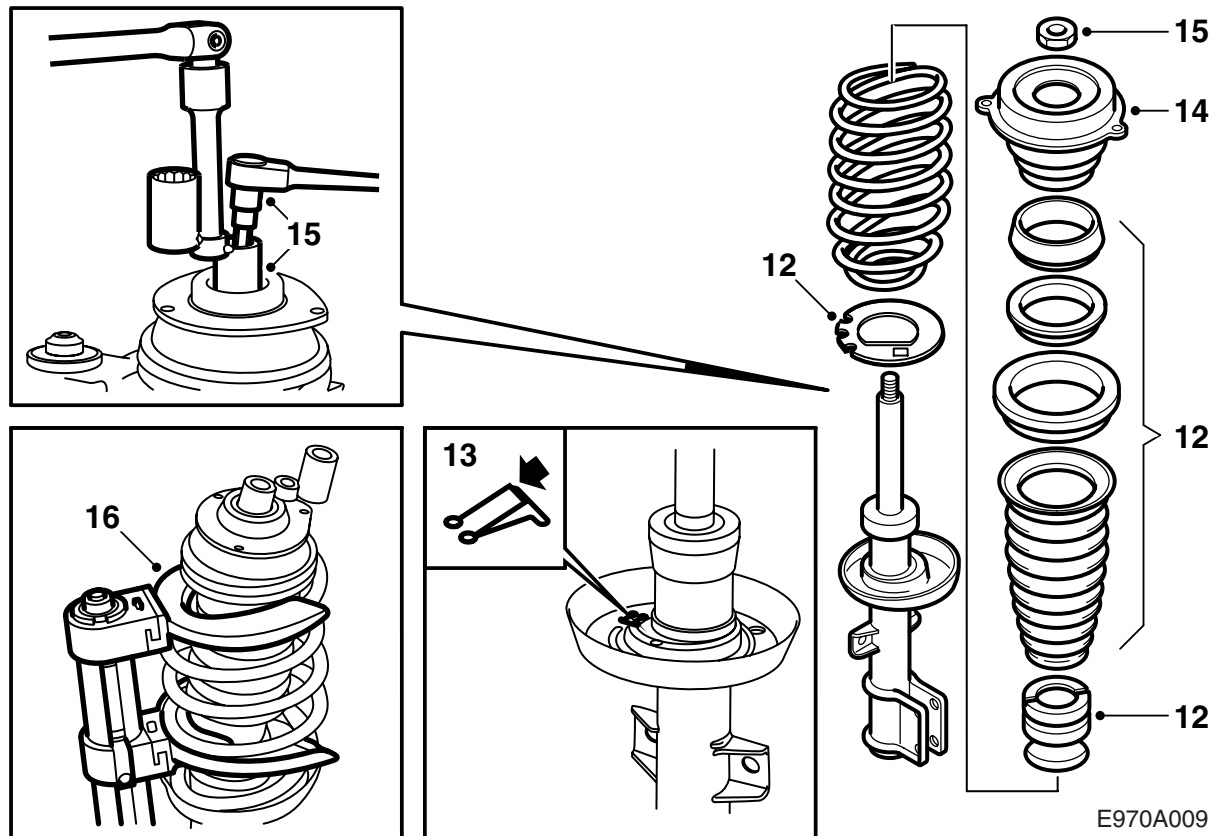
前

操作说明仅介绍一端，但汽车两边都应该进行更换。

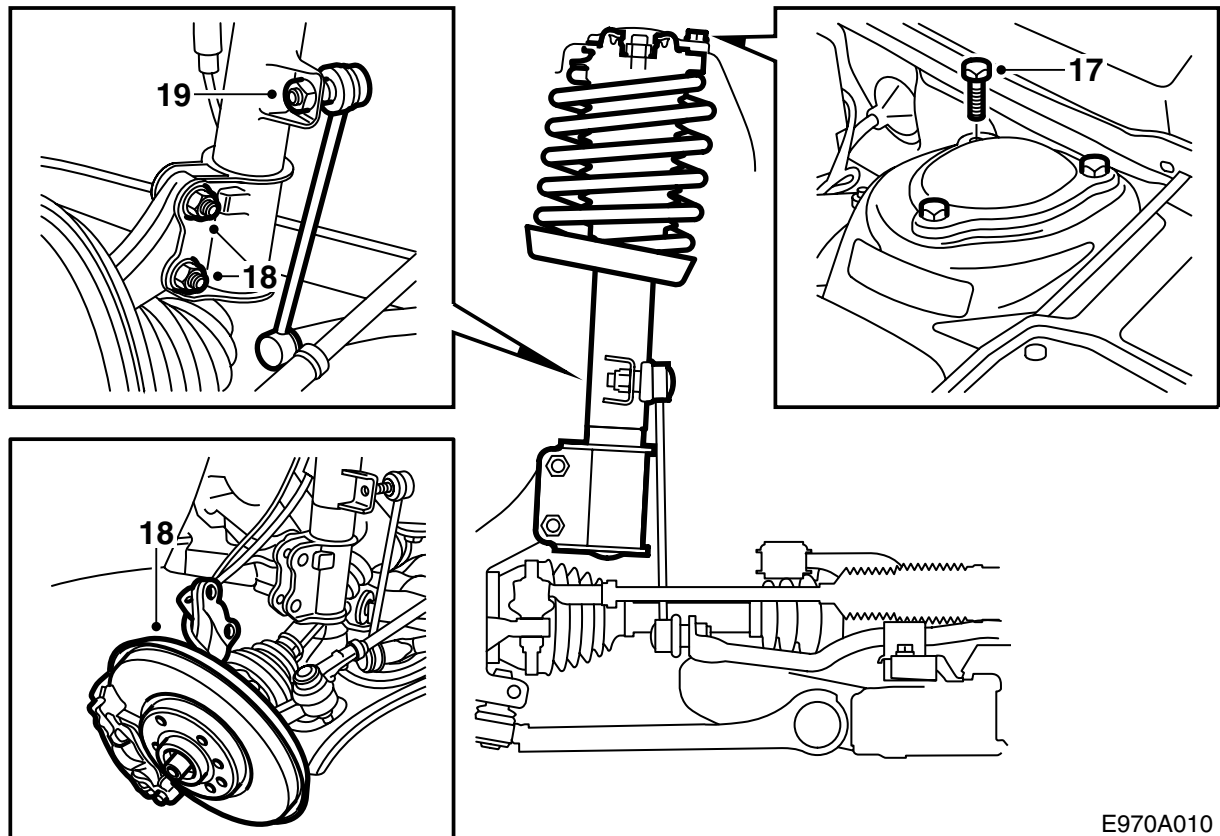
- 1 升起汽车，拆卸前轮。
- 2 拧松防滚杆连杆的螺母。为了不将防尘套压出槽位，用一个窄的 17 毫米开口扳手作为支撑件。
- 3 拧松固定转向节壳体至弹簧支柱的螺栓，从固定件上松开 ABS 传感器导线。折开固定件和刹车软管。
- 4 倒出转向节壳体。
- 5 拆卸上固定座处弹簧支柱的三个螺丝。
- 6 提开烛式悬架。



- 7 使用工具 88 18 791 和固定件 88 18 817 将弹簧压在一起。
- 8 抵住活塞杆，用工具 89 96 613 拆卸螺母。
- 9 卸下轴承和上弹簧固定座。
- 10 卸下弹簧、防尘皮套和限位挡块。
松开弹簧压缩。
- 11 使用工具 88 18 791 和固定件 88 18 817 将新的弹簧压在一起。

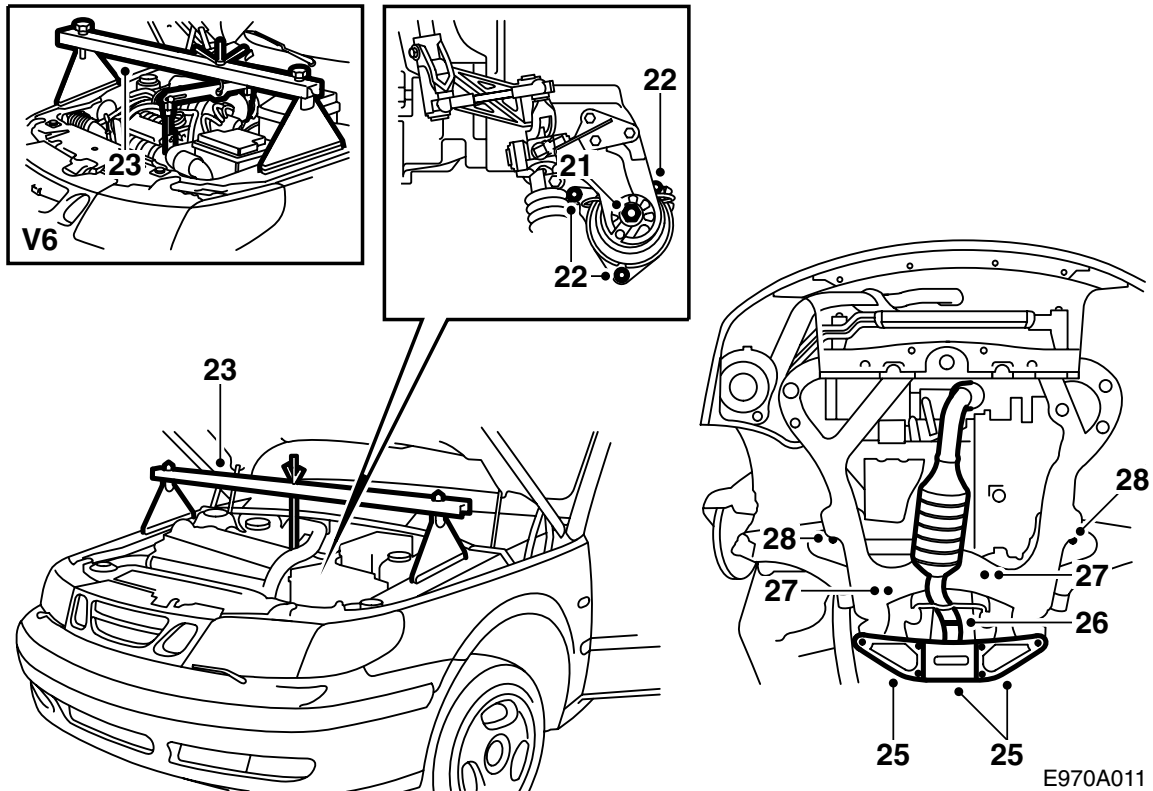


- 12 将新的镀锌隔板、限位件和弹簧座以及防尘套装上新的弹簧支柱，并且安装弹簧。
 - 13 确保弹簧下端碰到下弹簧座的限位跟。
 - 14 安装上轴承圈。
 - 15 拧紧螺母。
- 拧紧扭矩 75 牛顿米 (55 磅力英尺)。**
- 16 松开弹簧压缩。



E970A010

- 17 将弹簧支柱安装至汽车上到位，拧紧上固定座的三个螺丝。最小的孔起定位孔的作用。
应该交叉拧紧螺丝。
- 拧紧扭矩 18 牛顿米 (13 磅力英尺)。**
- 18 向着弹簧支柱翻上转向节壳体，**向内压转向节壳体**，拧紧固定转向节壳体至弹簧支柱的螺丝。
拧紧扭矩 100 牛顿米 (75 磅力英尺) +45°。
- 19 拧紧防滚杆连杆的螺母。
拧紧扭矩 95 牛顿米 (70 磅力英尺)。
- 20 拆卸进管的壳罩。
- 21 拆卸后发动机固定座的螺母。



E970A011

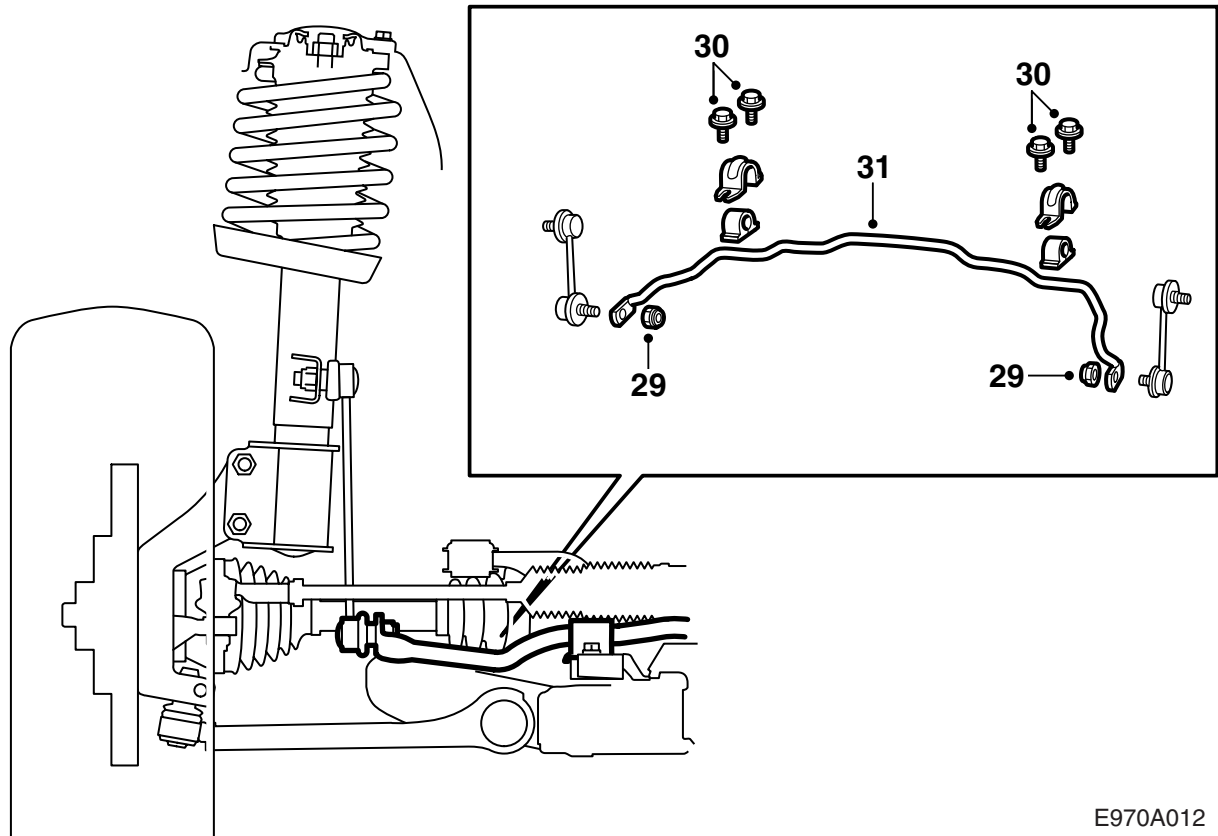
- 22 松开固定后发动机座垫的三个螺丝，使用一个 10 毫米长套筒、一个节头和一个带 $\frac{3}{8}$ " 卡口的延长件。
让螺丝留在原位。
- 23 **4 汽缸**：将卸重梁 83 93 850 置于翼子板上，钩住发动机的后起吊环。
- v6**：安装起吊环，一个在汽缸盖后部，一个在前汽缸盖上（首先松开一个已有的螺丝）。安装卸荷工具 83 95 287，将卸重梁 83 93 850 安装到位。

重要事项

在卸重梁工具支撑脚下面垫东西，以便不使车漆受损。

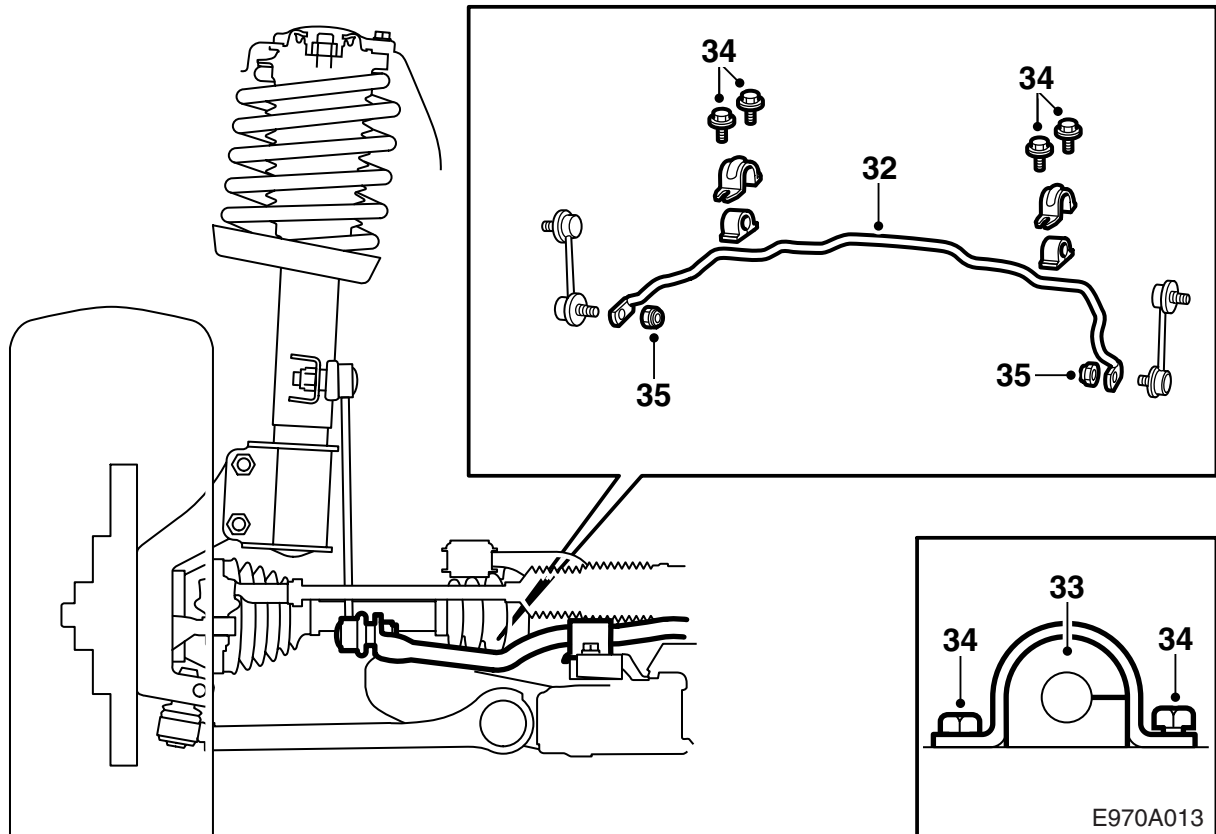
卸去发动机和变速箱重荷。

- 24 举升汽车。
- 25 拆卸副车架后固定座的加强件。
- 26 分开催化净化转换器和消音器之间的排气管接口。
- 27 拆卸转向齿轮机的两个固定螺丝。
- 28 拆卸副车架中央固定座的螺丝，降下副车架后缘。

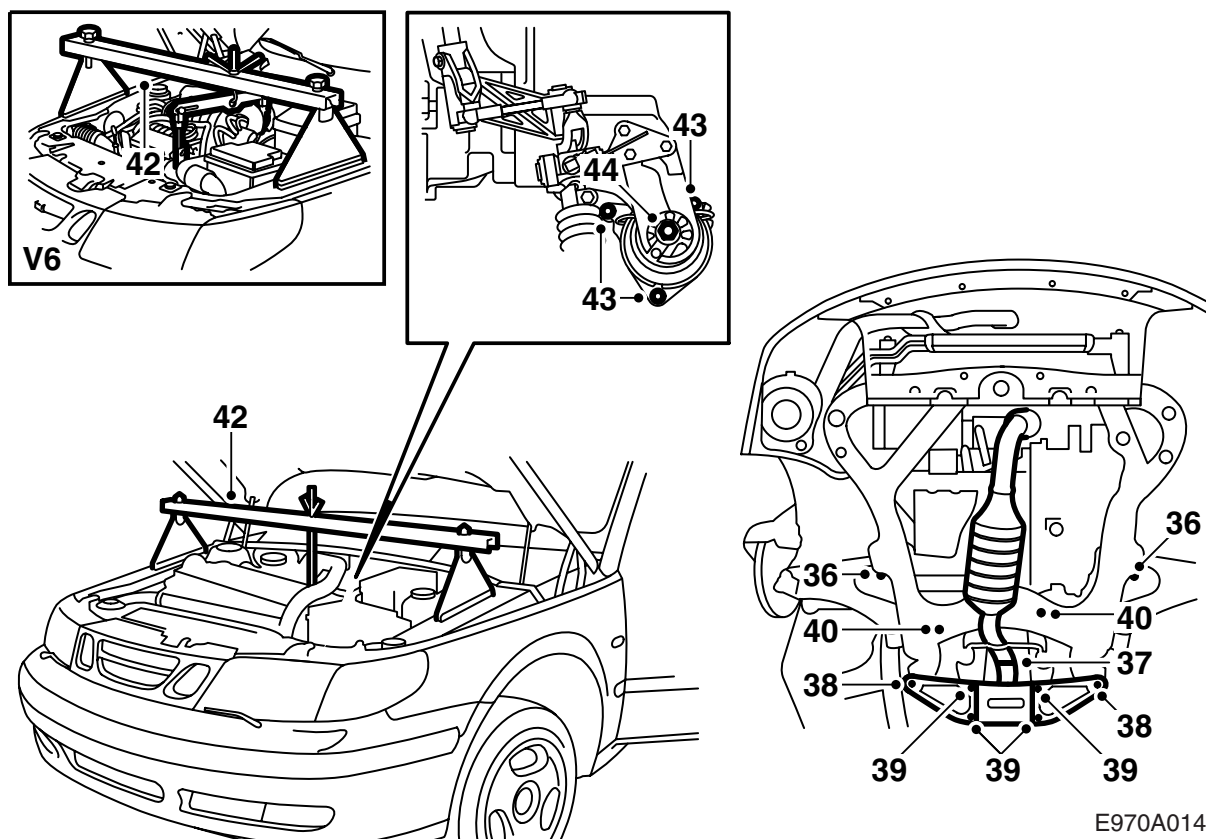


E970A012

- 29 从连杆上卸下防滚杆。（为了不将防尘套压出槽位，用一个窄的 17 毫米开口扳手作为支撑件）。
- 30 拆卸副车架上防滚杆固定座的螺丝。
- 31 通过乘客侧车轮拱罩取出防滚杆。

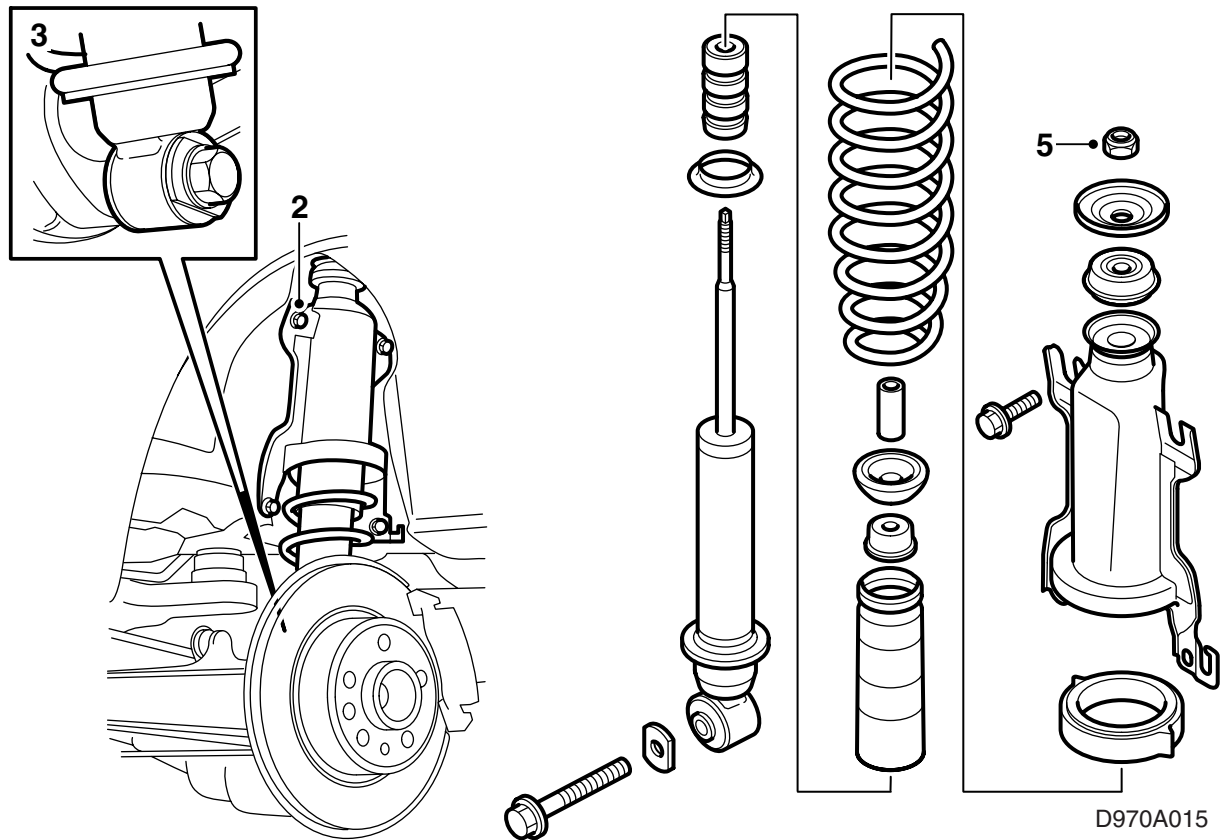


- 32 通过乘客侧车轮拱罩提入新的防滚杆，参见图示，以便使防滚杆位置正确。确保其没有挂住发动机舱内软管和导线。
- 33 使用 Molycote 33（零件号 (16) 30 20 476）润滑新的衬套，开口朝后安装。
- 34 拧紧副车架上防滚杆的固定螺丝。
拧紧扭矩 25 牛顿米 (20 磅力英尺)。
- 35 拧紧防滚杆连杆的螺母。为了不将防尘套压出槽位，用一个窄的 17 毫米开口扳手作为支撑件。
拧紧扭矩 90 牛顿米 (65 磅力英尺)。



E970A014

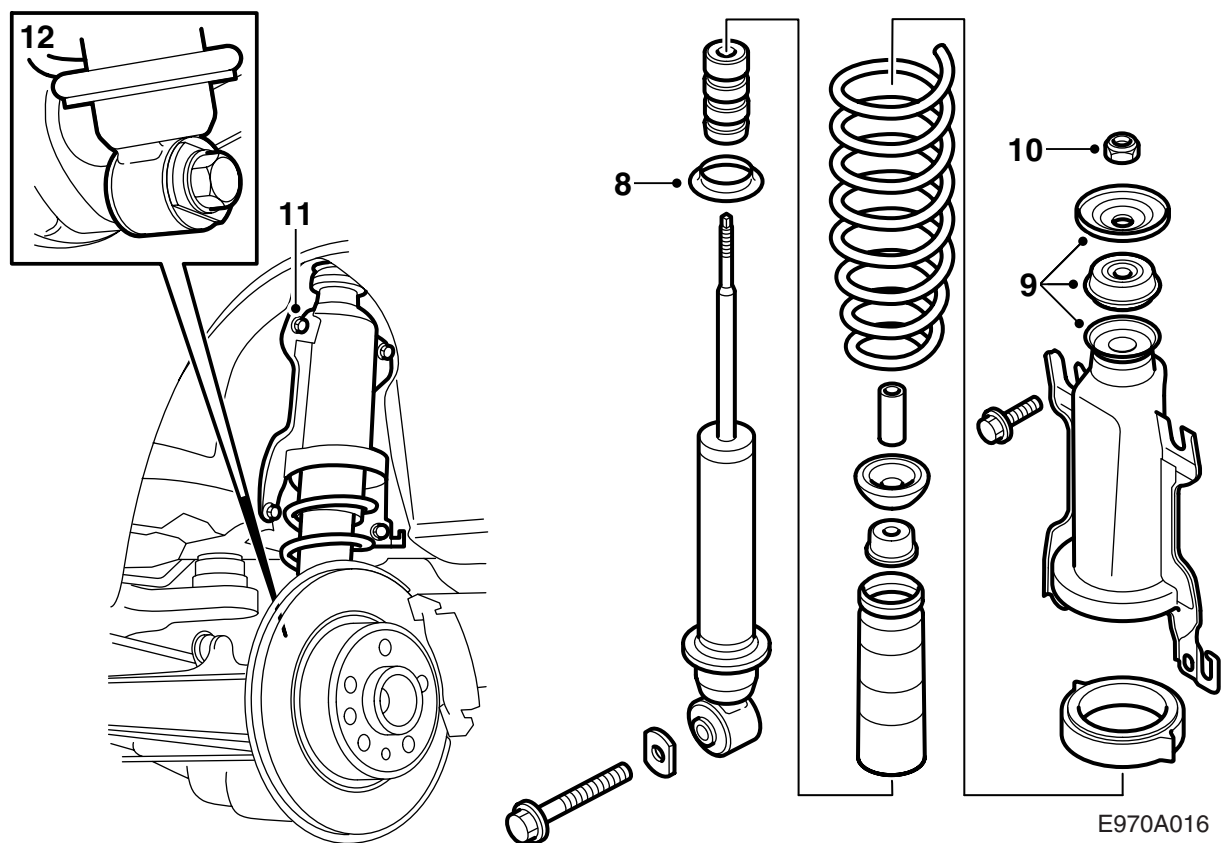
- 36 提升副车架，拧紧中央固定座。
拧紧扭矩 100 牛顿米 (75 磅力英尺) +45°。
- 37 将催化净化转换器和消音器之间的排气管接口拧紧在一起。
- 38 安装副车架的后固定座及加强件。
拧紧扭矩 100 牛顿米 (75 磅力英尺) +45°。
- 39 拧紧加强件至副车架。
拧紧扭矩 65 牛顿米 (50 磅力英尺)。
- 40 拧紧转向齿轮机的固定螺丝。
拧紧扭矩 95 牛顿米 (70 磅力英尺)。
- 41 安装车轮，参见章节“后”第 17-21 点。
 降下汽车。
- 42 降下发动机至后发动机座垫，卸下卸重梁。
v6：拆卸卸荷工具和其在发动机上的固定件。
- 43 拧紧后发动机座垫至副车架。
拧紧扭矩 25 牛顿米 (20 磅力英尺)。
- 44 拧紧后发动机座垫至发动机固定座。
拧紧扭矩 50 牛顿米 (35 磅力英尺)。
- 45 重新装回进管上的壳罩。



后

操作说明仅介绍一端，但汽车两边都应该进行更换。

- 1 升起汽车，拆卸后轮。
- 2 拆卸弹簧支架的下螺丝，略微松开上螺丝。
- 3 拆卸减震器下固定螺栓。
- 4 提出弹簧组件及其减震器。
- 5 松开减震器自锁螺母但不要完全拧松（拿住活塞连杆）。
- 6 压下弹簧支架以便释放减震器负荷，卸下中央螺母、垫片和橡胶衬套。可能需要使用弹簧压缩器 88 18 791。
- 7 取出减震器和弹簧。



- 8 将新的下隔圈（镀锌隔板）安装至新的减震器上，继续安装新的弹簧、新的限位件及其防尘套、垫片、套筒橡胶衬套（使颜色标记朝上）和弹簧支架。

- 11 装入弹簧组件到位，弹簧支架应该向上伸出，拧紧螺栓。

重要事项

确保弹簧端位于上隔圈上自己的位置中。

- 9 压下弹簧支架以便释放减震器，安装橡胶衬套（使颜色标记朝上）和垫片。拧紧新的锁紧螺母几圈（视需要使用弹簧压缩器）。
- 10 拧紧减震器自锁螺母（拿住活塞连杆）。
拧紧扭矩 20 牛顿米 (15 磅力英尺)。

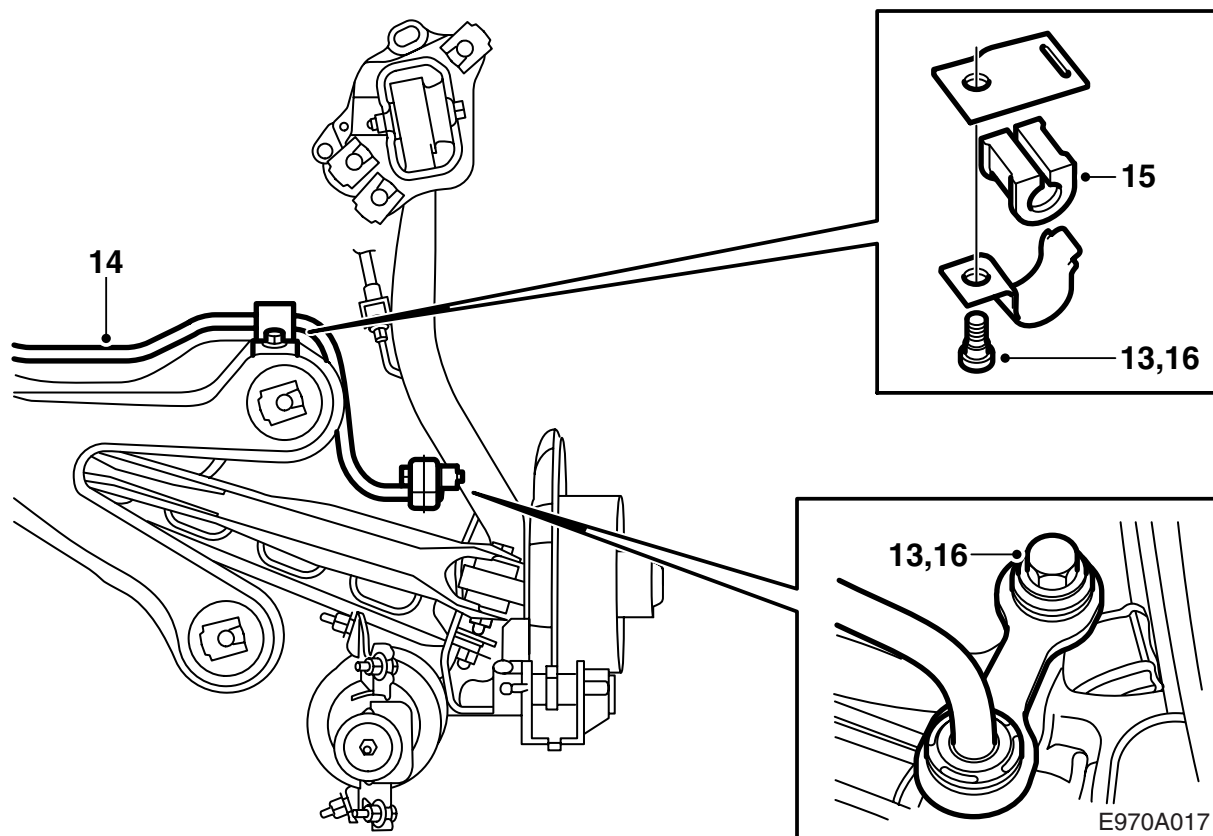
重要事项

不要忘记右侧后下方螺栓的保护垫片。

拧紧扭矩 55 牛顿米 (40 磅力英尺)。

- 12 将减震器的下固定座装入后轴。穿入螺丝。用一个柱式千斤顶升起转向节壳体，至约相当于汽车以车轮着地时的相同位置。用套件中的垫片拧紧螺丝。

拧紧扭矩 190 牛顿米 (140 磅力英尺)。



- 13 松开固定防滚杆的螺栓和螺母。
 14 松开固定 ABS 系统车轮传感器的线束的卡夹，向右移动防滚杆，同时排气管排气管略向下拉。

重要事项

排气管的后悬挂件不得松开，因为这样会使排气管靠本身重量垂下，因此使前排气管被损坏。

检查橡胶悬挂件，视需要更换。

- 15 装入新的防滚杆并且安装。使用新的螺母。
 16 拧紧螺丝和螺母。

拧紧扭矩 50 牛顿米 (40 磅力英尺)。

安装固定 ABS 系统车轮传感器线束的卡夹。

- 17 清除轮辋和刹车盘之间接合表面的脏物和锈迹。
 18 在轮毂上涂抹白色的高压润滑脂 (零件号 30 06 442)。

重要事项

确保轮辋和刹车盘之间的接合表面没有粘上润滑脂。

- 19 **铝合金轮辋**：在螺栓的螺纹和螺栓的锥形表面涂抹机油。

- 20 将车轮挂装到位，安装螺栓，用手交叉拧紧，这样使车轮对中轮毂。
 21 交叉拧紧螺栓两遍。

重要事项

在拧紧螺栓时，车轮应该悬空。

拧紧扭矩：

铝合金轮辋 110 牛顿米 (81 磅力英尺)

钢轮辋 50 牛顿米 +90° +90°，最大 110 牛顿米 (37 磅力英尺 +90° +90°，最大 81 磅力英尺)。

注意

为了避免在安装钢轮辋时螺丝拧得过紧，应该使用扭矩扳手按角度拧紧，设定在 110 牛顿米 (81 磅力英尺)。如果扭矩扳手显示已经达到 110 牛顿米 (81 磅力英尺)，应该停止角度拧紧。

- 22 降下汽车。
 23 做一个 4 轮测量 (参见 WIS 6. 转向装置，转向连杆，调整和更换，车轮设定)，并且视需要调整。