

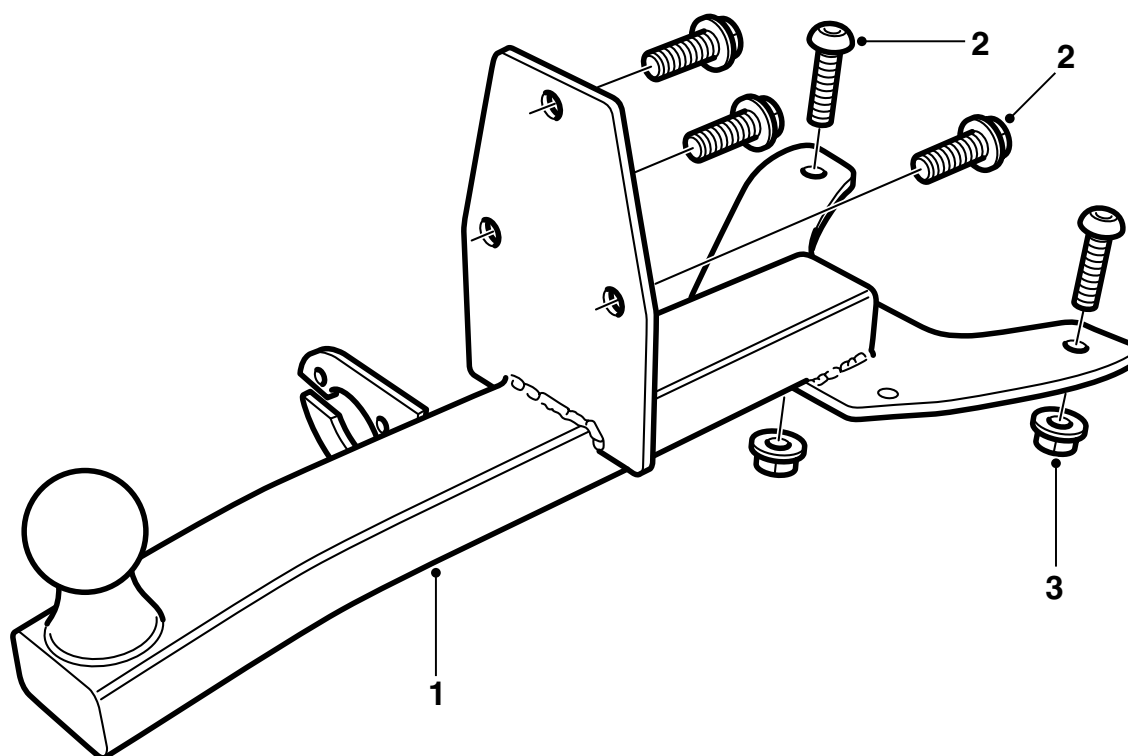


MONTERINGSANVISNING · INSTALLATION INSTRUCTIONS
MONTAGEANLEITUNG · INSTRUCTIONS DE MONTAGE

Saab 900 M94- · 9-3

固定式挂车钩

Accessories Part No.	Group	Date	Instruction Part No.	Replaces
400 129 441	8:60-36	Jun 01	86 97 641	86 97 641 Dec 00



D980A006

- 1 挂车钩装置
- 2 螺栓
- 3 螺母
- 4 模具 · Saab 9-3

挂车钩装置型号铭牌上标有 Saab 零件号 8697633。

注意

随时检查所在国家有关安装挂车钩的法律要求和规定。确保遵守执行。

挂车钩装置符合 94/20/EEC 标准。

最大允许挂车重量：

有刹车挂车：1600 公斤

无刹车挂车：50% 牵引车辆全装备重，但最多 750 公斤 (1650 磅)。

最大允许球压力：75 公斤

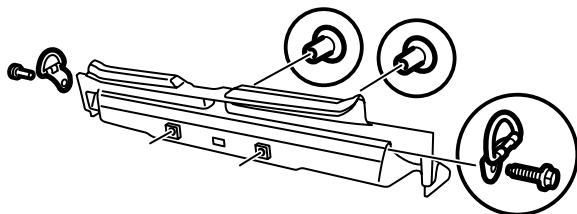
总重：6.9 公斤

重要事项

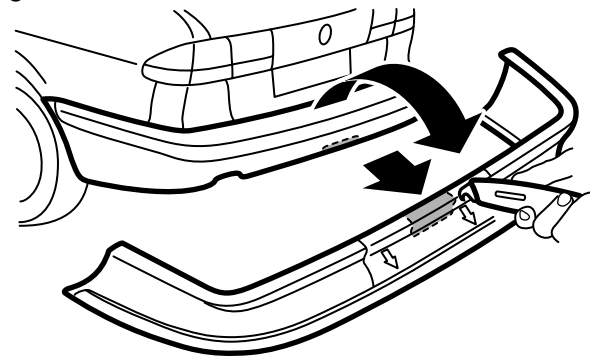
安装挂车钩之后应该对汽车进行车检，并且车检时出示此安装说明书。

安装和连接挂车钩电路只能按照与线束随附的说明书操作。

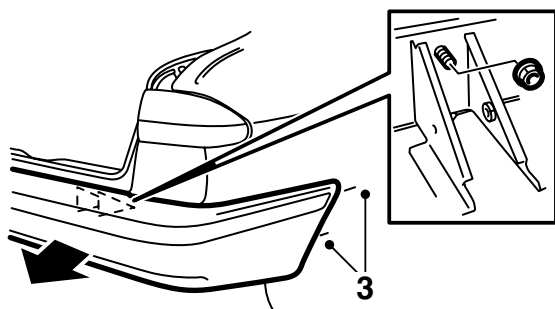
2



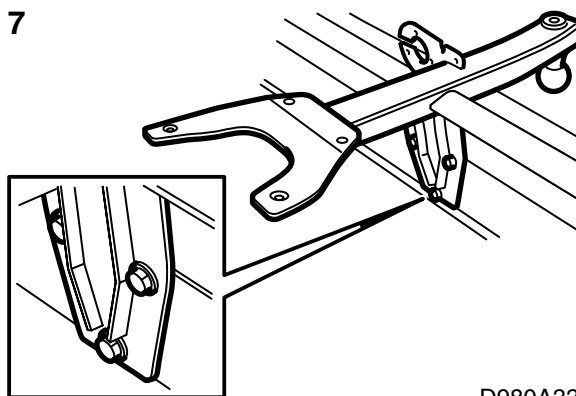
6



3



7



D980A332

- 1 将备用车轮和泡沫塑料固定块和工具套件提出备用车轮置放空间。
- 2 拆卸行李箱内的后行李固定锚眼，拆卸护槛板。
- 3 拆卸后保险杠。
9-3 Aero M01-：拆卸后车轮拱罩后 / 下缘的塑料延长件。
- 4 剪下模具。

- 7 卸下一个保险杠槽轨孔眼中安装的螺栓，安装挂车钩装置至保险杠。检查挂车钩上螺栓之上的线条是否与保险杠槽轨平行。

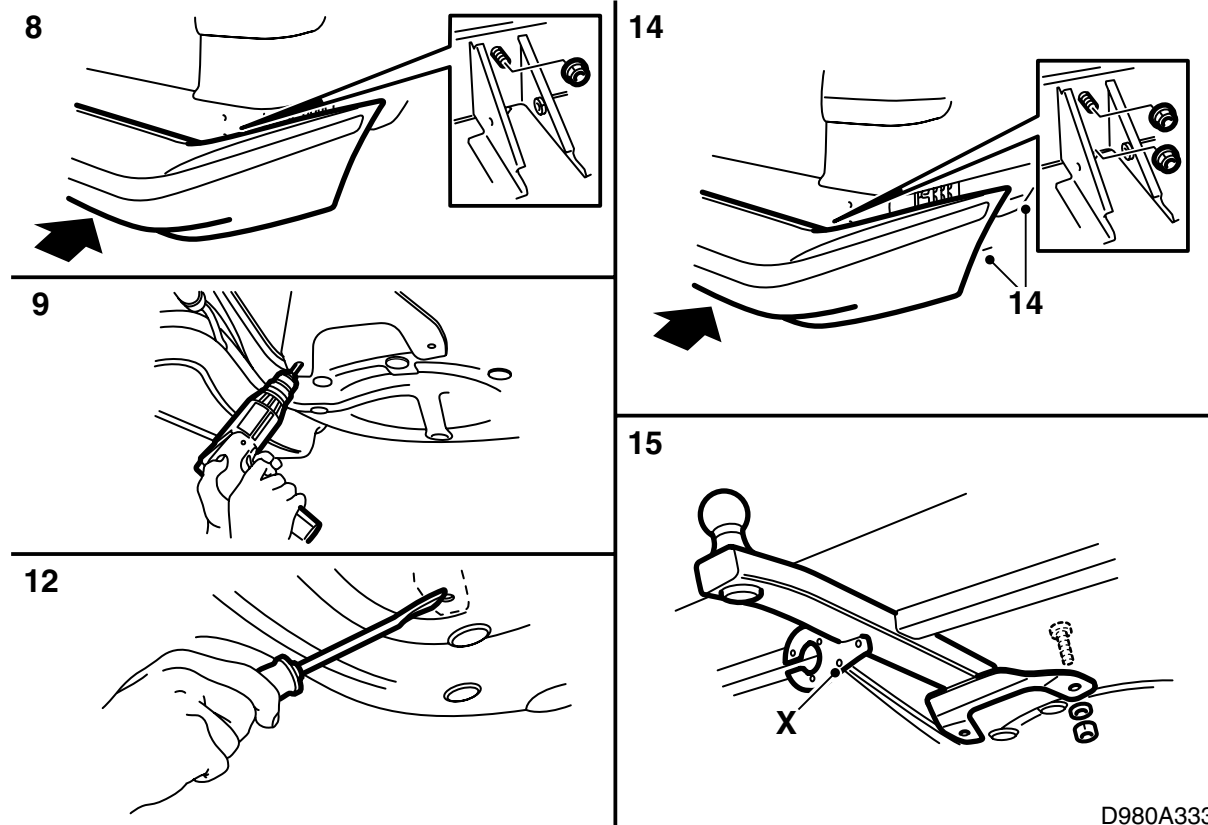
拧紧扭矩 40 牛顿米 (30 磅力英尺)。

视需要修饰切割之处。

重要事项

根据当前的车型，适用不同的切割模具，例如 Saab 900 M94-98 或 Saab 9-3。就 Saab 9-3 而言，在配备或未配备后保险杠裙板的车型以及 9-3 Aero M01- 车型之间也有区别。

- 5 将模具贴住保险杠壳体边缘 (900 M94-98, 9-3 未配备后保险杠裙板以及 9-3 Aero M01- 等车型) 或保险杠裙板边缘 (9-3 配备后保险杠裙板)，模具中心线应该与保险杠的箭头状标记对齐，后者显示保险杠的中央。使用双面黏贴之胶布固定模具。
- 6 按照切割线切割 (也可以使用电动条锯)。
9-3 配备后保险杠裙板：外壳体背后还有一块，也必须按照模具锯掉。



D980A333

- 8 安装保险杠的两个上螺母。
拧紧扭矩 40 牛顿米 (30 磅力英尺)。
- 9 用挂车钩装置做模具，用一个 10 毫米钻头在备用车轮凹壳上钻 2 个孔。在车底壳上做上挂车钩外缘的标记。
- 10 拆卸保险杠。
- 11 为线束的过线套钻孔，参见当前线束的安装说明书。
- 12 在做标记的范围内仔细刮干净车底壳。清除行李箱内所有的钻屑。
- 13 打磨孔眼，去除残屑和漆块。使用 Teroson 的 Rengorare FL 清洁剂清洗干净。涂抹 Standox 1K Fullprimer 底漆。上面漆。在车底壳刮去的地方，上 Terotex HV 400 (零件号 3015930)。
- 14 用四个螺母安装保险杠 (套件中有 2 个)。
拧紧扭矩 40 牛顿米 (30 磅力英尺)。
拧紧车轮拱罩处可能松开的螺丝。
9-3 Aero M01-：安装后车轮拱罩后 / 下缘的塑料延长件。
- 15 安装挂车钩及其 2 个螺栓和 2 个螺母，通过备用车轮凹壳处的钻孔。螺栓应该从行李箱内安装。
拧紧扭矩 50 牛顿米 (37 磅力英尺)。

- 16 安装护槛板和行李箱内的行李固定环。
- 17 将备用车轮和泡沫塑料固定块重新装回备用车轮置放处。
- 18 将安装说明书放入车内。

重要事项

如果需要检查安装情况，必须在螺栓涂抹稠厚防锈剂密封之前进行检查。

- 19 在挂车钩装置至车身的固定座周围，涂抹 Teroson T102 Underseal 底封 (零件号 3015989)。

x 挂车 / 旅行卧车安全链的固定孔眼

模具 · Saab 900

模具，Saab 9-3 (零件号 8697666)

沿下表列出的适当轮廓线进行切割。

- A 未安装保险杠裙板
- B 安装保险杠裙板
- C AeroM01-