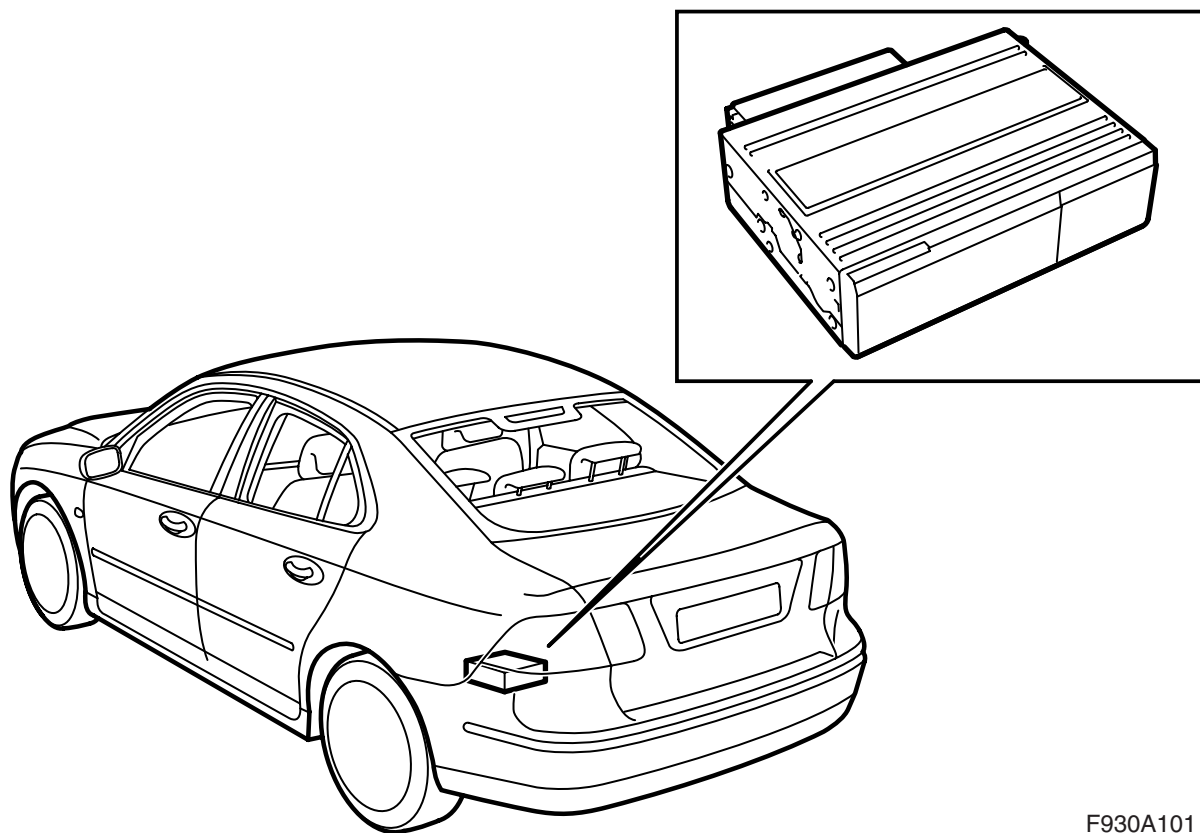




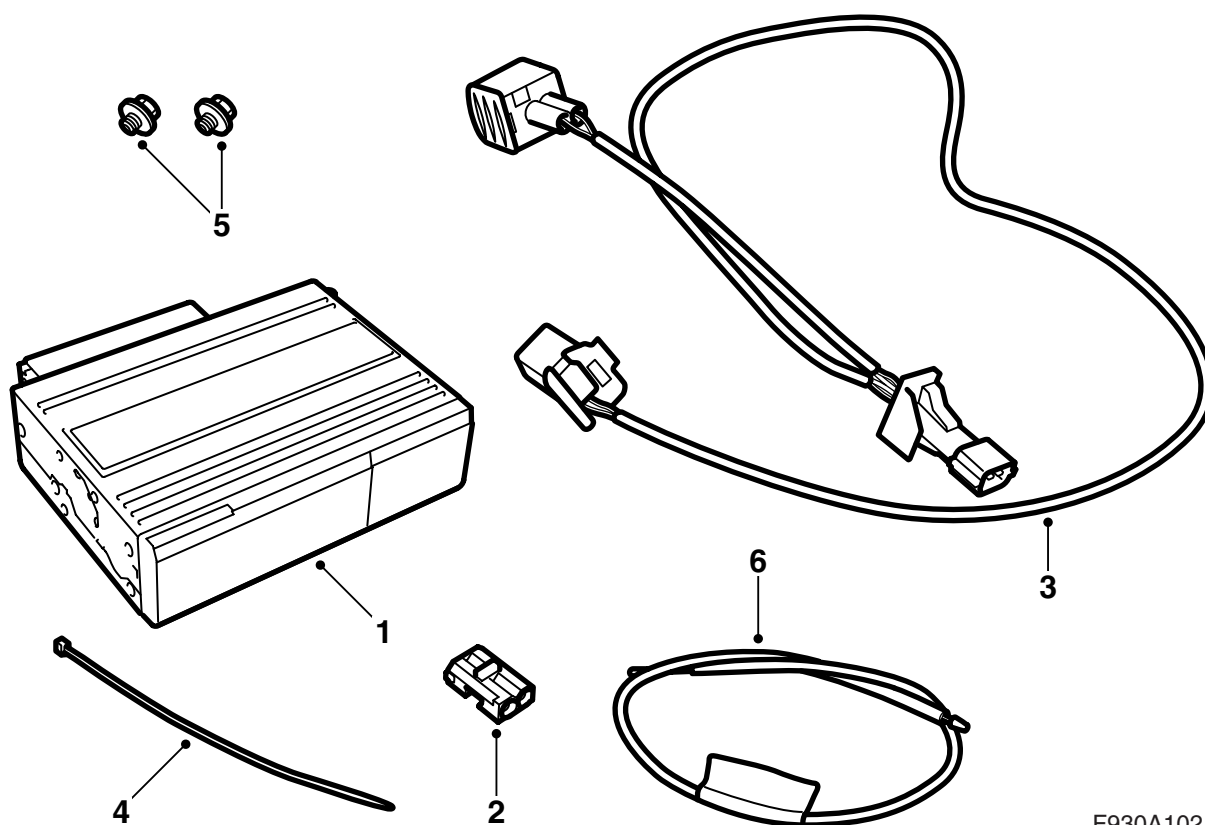
**MONTERINGSANVISNING · INSTALLATION INSTRUCTIONS
MONTAGEANLEITUNG · INSTRUCTIONS DE MONTAGE**

Saab 9-3 M03-
行李箱內 CD 換片機

Accessories Part No.	Group	Date	Instruction Part No.	Replaces
12 787 147	9:36-23	Nov 02	12 788 445	



F930A101



F930A102

- 1 CD 換片機
- 2 光纖電纜接頭，2 接腳
- 3 線束
- 4 導線箍
- 5 螺絲 (x2)
- 6 光纖電纜 (僅用於行李箱內支架上安裝有其他設備時)

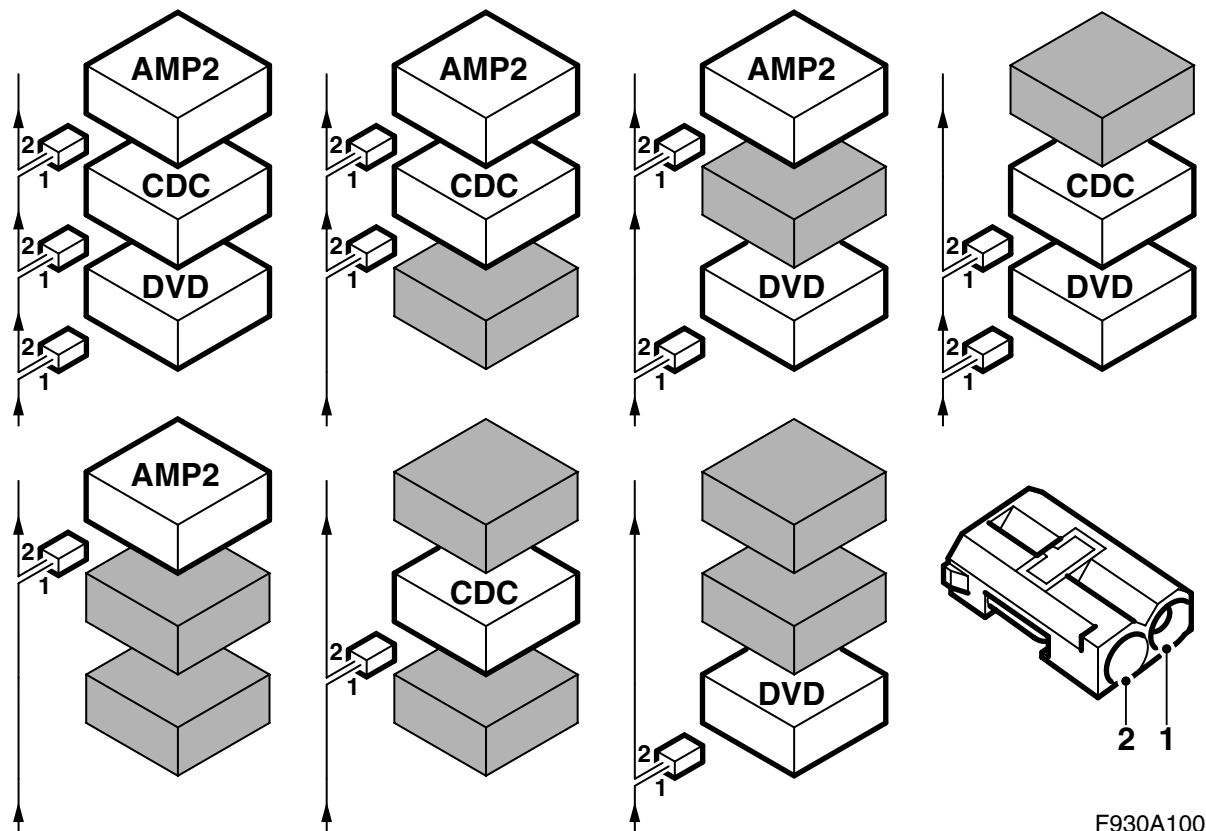
另外要求下列零件 (單獨訂購)

行李箱內設備安裝支架 (某些汽車) 由下列零件構成:

- 支架
- 螺絲 (x3)
- 螺母
- 鎖緊螺母
- 側蒙面

安裝

後中央接線盒旁邊沒有任何支架的汽車，參閱第 4 頁
後中央接線盒旁邊有一支架、上面安裝一放大器和 / 或一 DVD 放送機的汽車，參閱第 14 頁



總線數據溝通

汽車電子系統的許多部件，通過總線進行數據溝通。共有三種不同形式的總線數據溝通：P 總線 (Powertrain Bus, 傳動系總線)，I 總線 (Instrument Bus, 儀表總線) 和 O 總線 (Optic bus, 光纖總線)。音響系統與電子地圖尋路系統和電話系統等一起，其數據溝通經由 O 總線。

O 總線系光纖式環總線。兩根光纖電纜連接至總線上每一個控制組件，一根光纖電纜用於接收信號，另一根用於發送信號。每個控制組件將接收的信息，由光信號轉換成電信號，然後在發送時再轉換回光信號。O 總線的數據傳輸速度為 25 Mbit/s。

重要事項

非常重要，連接在 O 總線上的所有電子部件以一種特殊的順序連接，參見圖示，而且整個環電路在任何時候都是閉合的。

若不按照本安裝說明書中介紹的方式連接，會導致許多汽車系統不起作用。

AMP1 為左前座椅下面的一個放大器

AMP2 為後中央接線盒旁邊的一個放大器

CDC 為後中央接線盒旁邊的一個 CD 換片機

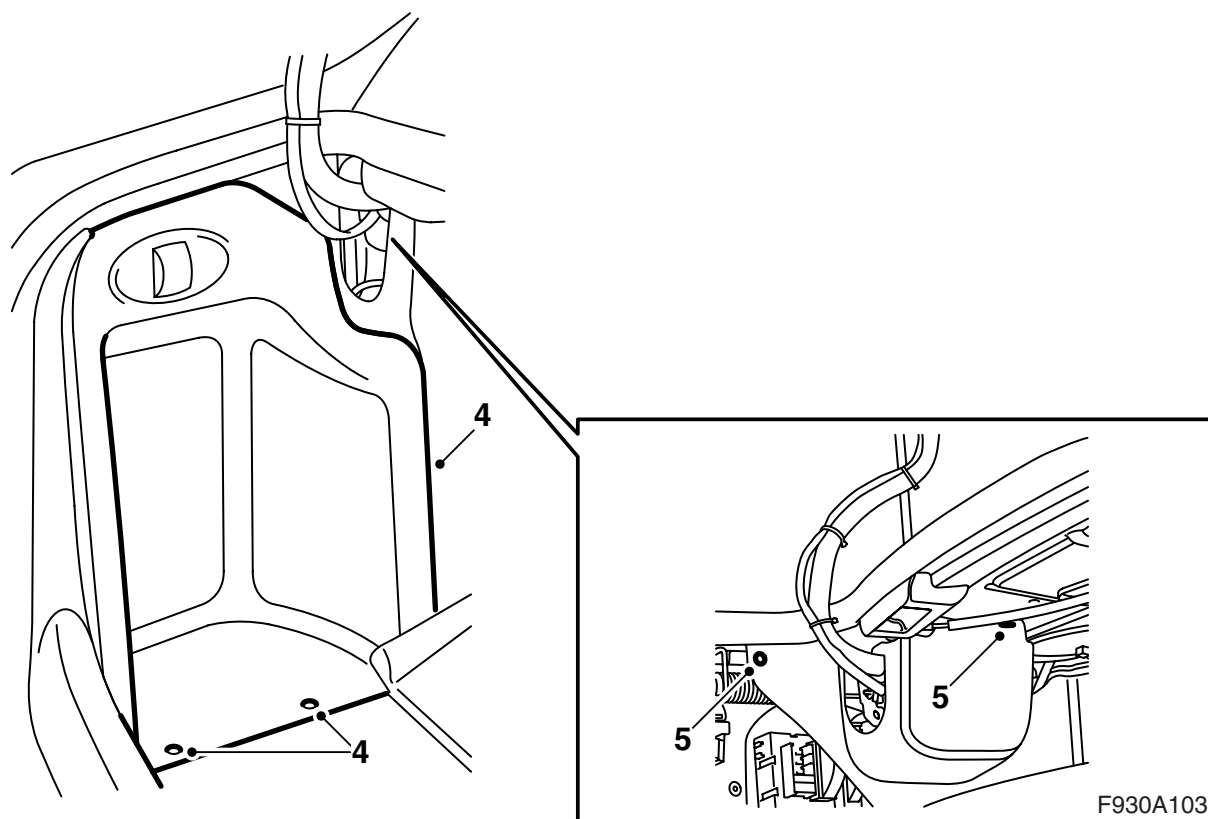
DVD 為後中央接線盒旁邊的一個 DVD 放送機

在安裝一個連接至 O 總線的新設備時，重要的是，要連接在已有設備的正確一側。

重要事項

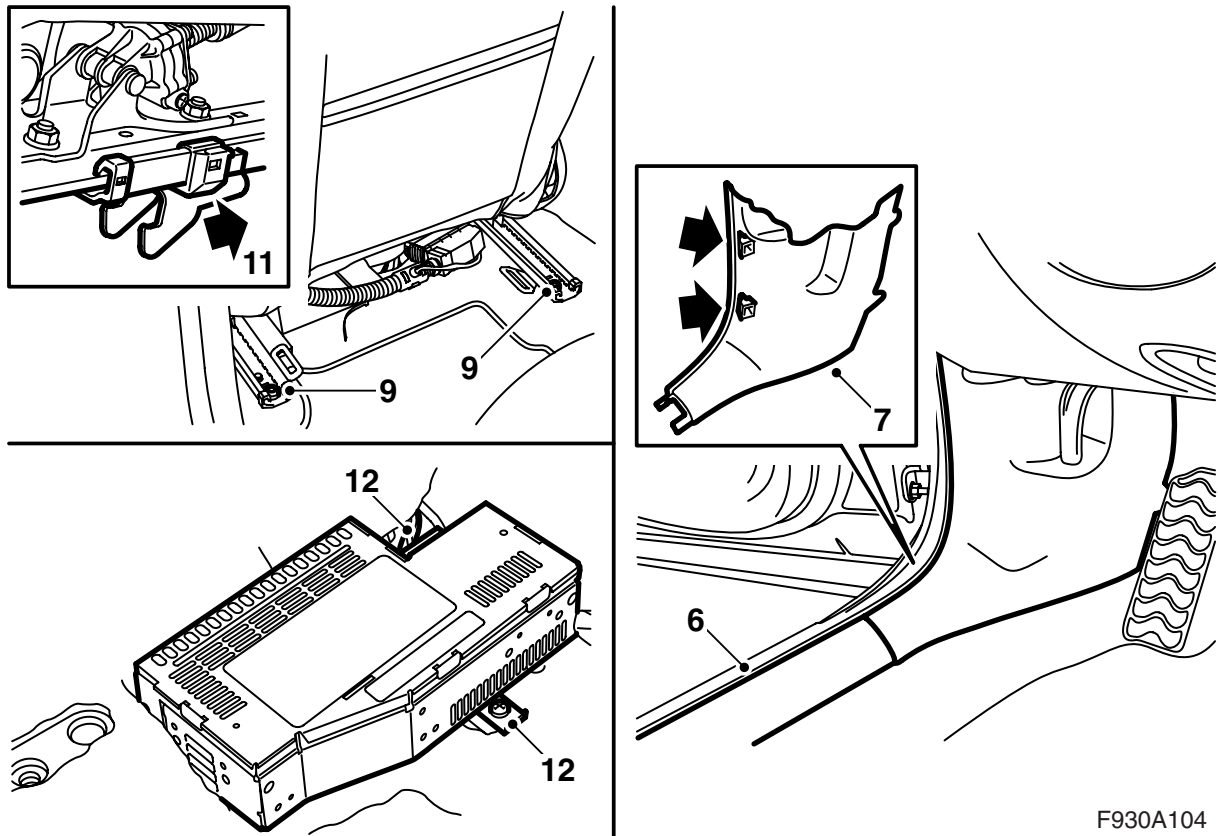
在接觸光纖電纜的操作中應該小心謹慎，以避免引起信號錯誤。

- 非常重要，接頭中的兩根導線不得混淆。
- 電纜不得絞接。
- 電纜導線不得以小於 25mm 的半徑弧度彎曲。
- 電纜不得承受高於 85° C 的溫度。
- 電纜導線端頭應該沒有髒物。
- 電纜導線不得遭受任何打擊，導致透明的塑膠鎧裝變白，因此引起光強度降低。這樣會產生數據溝通中斷。
- 電纜導線不得碰到鋒利邊緣，這樣會導致信號減弱。

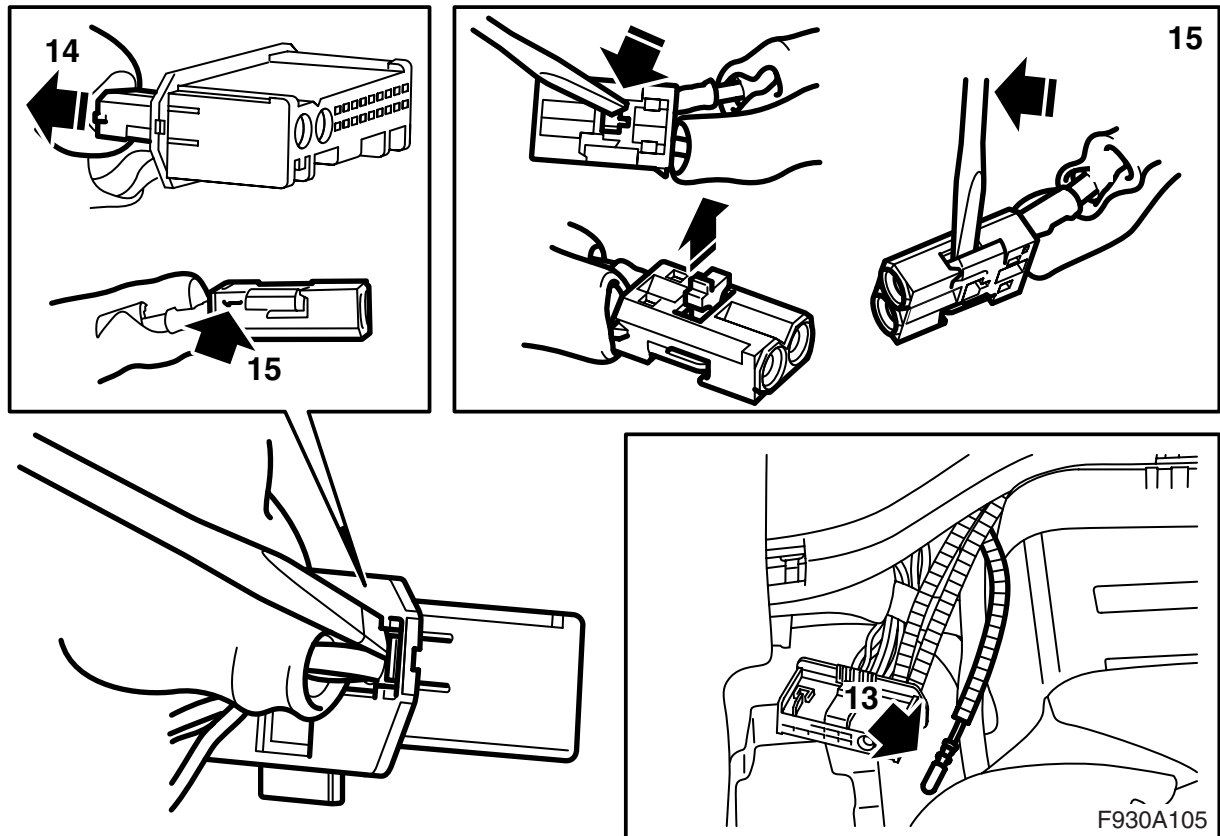


後中央接線盒旁邊沒有任何支架的汽車

- 1 打開行李廂蓋。
- 2 拆卸蓄電池負極電纜，從點火開關中拔出點火鑰匙。
- 3 將行李箱地板向前折。
- 4 拆卸槽口，位置在行李室左側的側面裝飾上，並翻下槽口，朝向右側。
- 5 從左側側面裝潢上拆卸固定夾，彎開裝潢。



- 6 拆卸汽車左側的前護檻板。
- 7 拆卸左側 A 立柱蒙面的下部。
- 8 將左前座椅置於最靠前位置，向前折倒靠背。
- 9 拆卸座椅的兩個後固定螺絲。
- 10 向前傾斜座椅。
- 11 向後拉座椅，使固定鉤從其位置鬆開。向後折倒整個座椅。
- 12 拆卸放大器。



13 找到放大器旁邊有綠色記號的光纖電纜。

如果沒有顏色記號：按照本安裝說明書中第 35 和 36 點操作，用燈照亮放大器旁邊的光纖電纜，查看行李箱內的光纖電纜，以便辨認相應的光纖電纜。用一塊膠布做記號。

15 拆卸連接至位置 1 的光纖電纜，方法是打開接頭的鎖，小心提起卡榫。

16 拆卸附件套件中光纖電纜接頭的保護件。

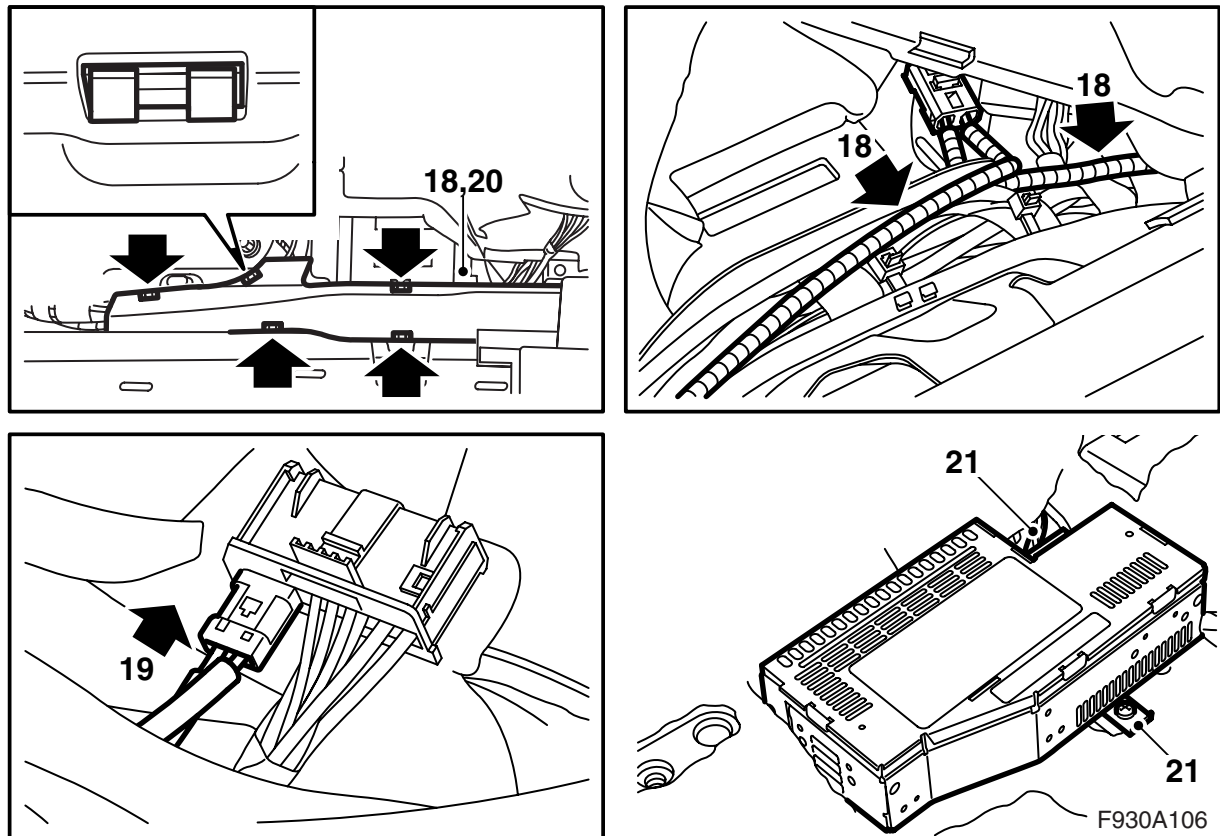
17 將保護件安裝至卸下的光纖電纜的接頭上，並且小心地將光纖電纜置於一邊，避免被損傷。

重要事項

在接觸光纖電纜的操作中應該小心謹慎，以避免引起信號錯誤。

- 非常重要，接頭中的兩根導線不得混淆。
- 電纜導線不得以小於 25mm 的半徑弧度彎曲。
- 電纜導線端頭應該沒有髒物。
- 電纜導線不得遭受任何打擊，導致透明的塑膠鍍裝變白，因此引起光強度降低。這樣會產生數據溝通中斷。
- 電纜導線不得碰到鋒利邊緣，這樣會導致信號減弱。

14 從放大器的接頭上拆卸光纖電纜的接頭（小接頭）。



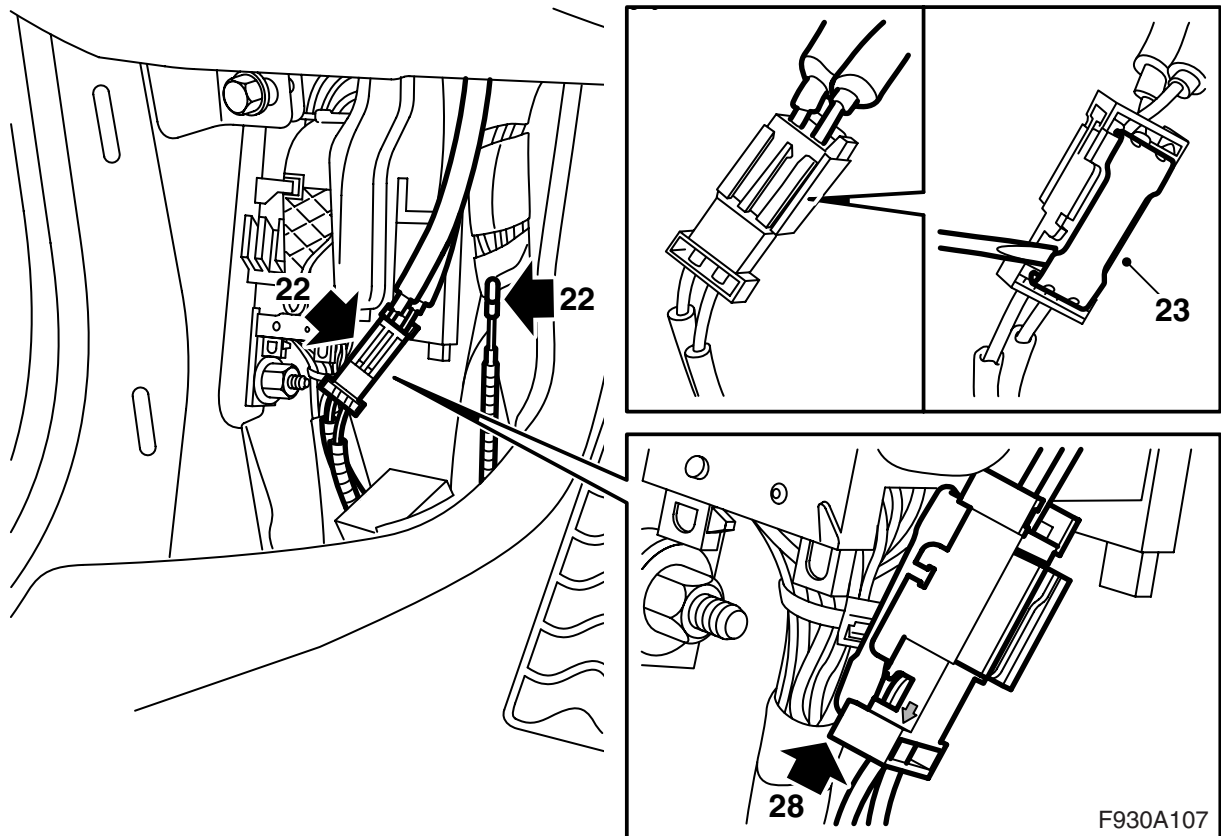
- 18 拆卸導線槽的蓋子，檢查光纖電纜沒有彎折。將光纖電纜的接頭，安裝至操縱單元小接頭的位置 1。安裝鎖定件。

重要事項

在接觸光纖電纜的操作中應該小心謹慎，以避免引起信號錯誤。

- 非常重要，接頭中的兩根導線不得混淆。
- 電纜導線不得以小於 25mm 的半徑弧度彎曲。
- 電纜導線端頭應該沒有髒物。
- 電纜導線不得遭受任何打擊，導致透明的塑膠鍍裝變白，因此引起光強度降低。這樣會產生數據溝通中斷。
- 電纜導線不得碰到鋒利邊緣，這樣會導致信號減弱。

- 19 將小接頭裝入大接頭中。
- 20 安裝導線槽的蓋子，折回墊毯，並且將接頭和電纜穿過墊毯的孔。
- 21 連接並且安裝放大器。



- 22 在 A 立柱左下方，找到接著光纖電纜的單獨的光纖電纜和插頭（用膠布貼在導線槽上）。

⚠ 警告

紅色可見光屬於 1 級鐳射。不要在近距離用眼睛直視光纖或控制盒的接頭。眼睛和光源之間的距離若小於 20mm，意味著光線會使眼睛受傷。

- 23 提起插頭的鎖片。
24 在插頭上箭頭向外指向光纖電纜之處，拆卸光纖電纜。

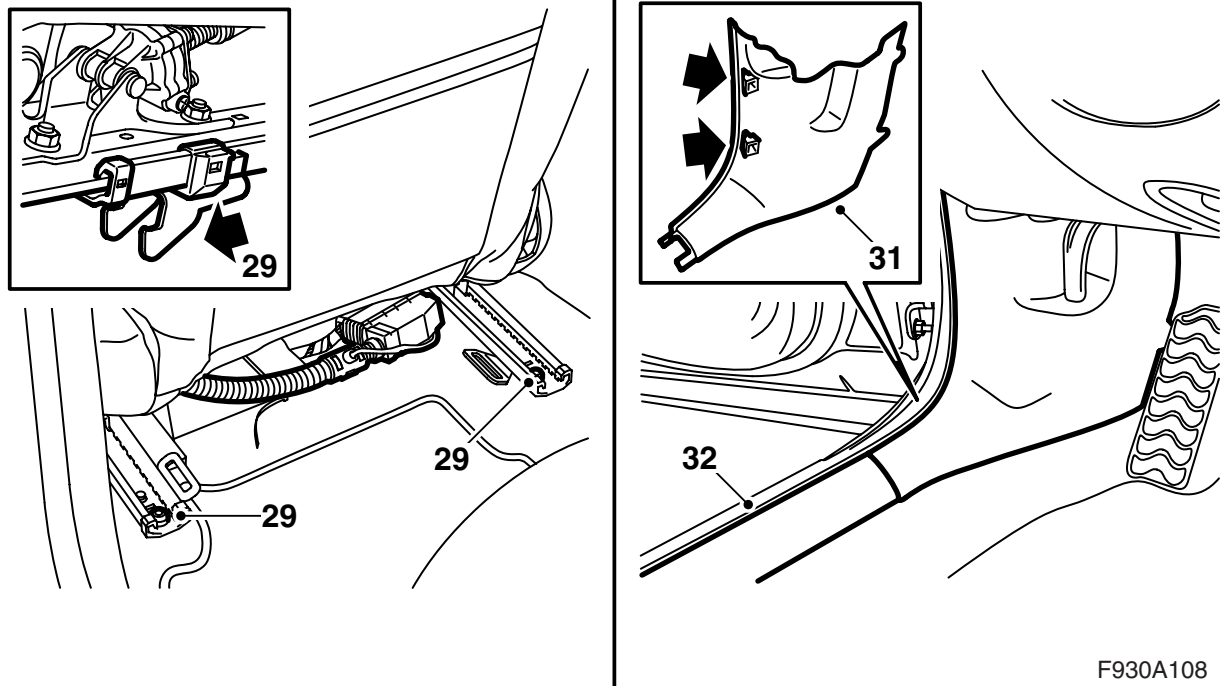
- 26 拆卸附件套件中光纖電纜接頭的保護件。
27 將保護件安裝至卸下的光纖電纜的接頭上，並且小心地將光纖電纜置於一邊，避免被損傷，並且將其置於線束背後。
28 將新的光纖電纜的接頭安裝至連接器中，安裝鎖片。

重要事項

在接觸光纖電纜的操作中應該小心謹慎，以避免引起信號錯誤。

- 非常重要，接頭中的兩根導線不得混淆。
- 電纜導線不得以小於 25mm 的半徑弧度彎曲。
- 電纜導線端頭應該沒有髒物。
- 電纜導線不得碰到鋒利邊緣，這樣會導致信號減弱。

- 25 拆卸單獨的光纖電纜的固定膠布。



F930A108

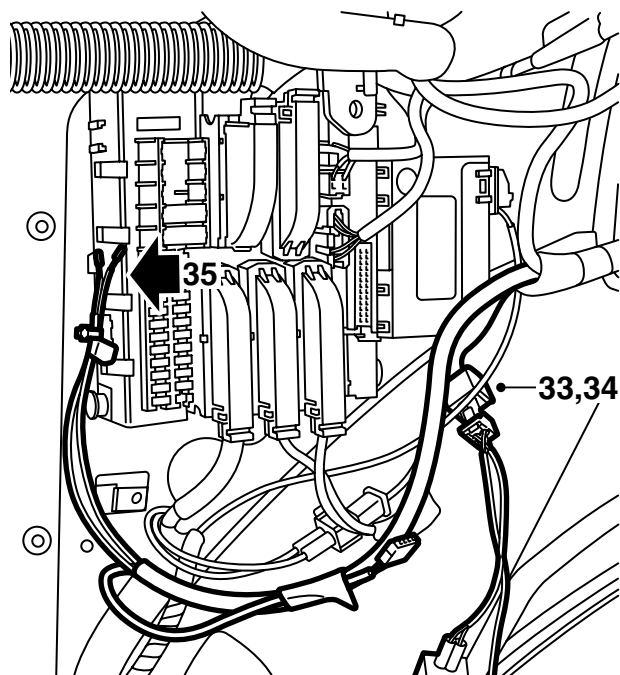
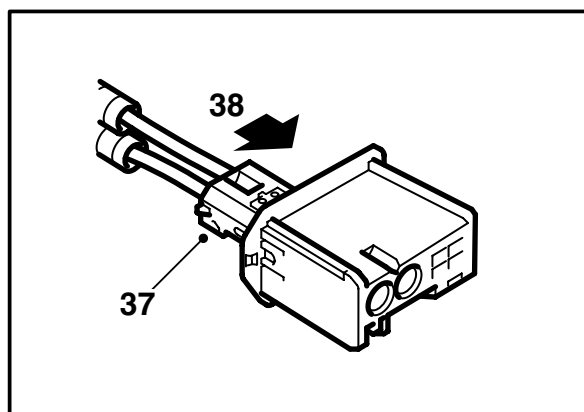
29 將座椅置於正確位置，注意使固定鉤處於固定座的正確位置上，並且安裝後固定螺絲。

擰緊扭矩 30 牛頓米 (22 磅力英尺)

30 向後移動座椅，恢復靠背原來的位置。

31 安裝 A 立柱蒙面。

32 安裝門框護檻板。



F930A109

- 33 找到後中央接線盒旁邊的 CD 換片機接頭。
- 34 連接套件線束至接頭。
- 35 找到後中央接線盒旁邊的光纖電纜。
- 36 拆卸電纜接頭的保護件。

警告

紅色可見光屬於 1 級鐳射。不要在近距離用眼睛直視光纖或控制盒的接頭。眼睛和光源之間的距離若小於 20mm，意味著光線會使眼睛受傷。

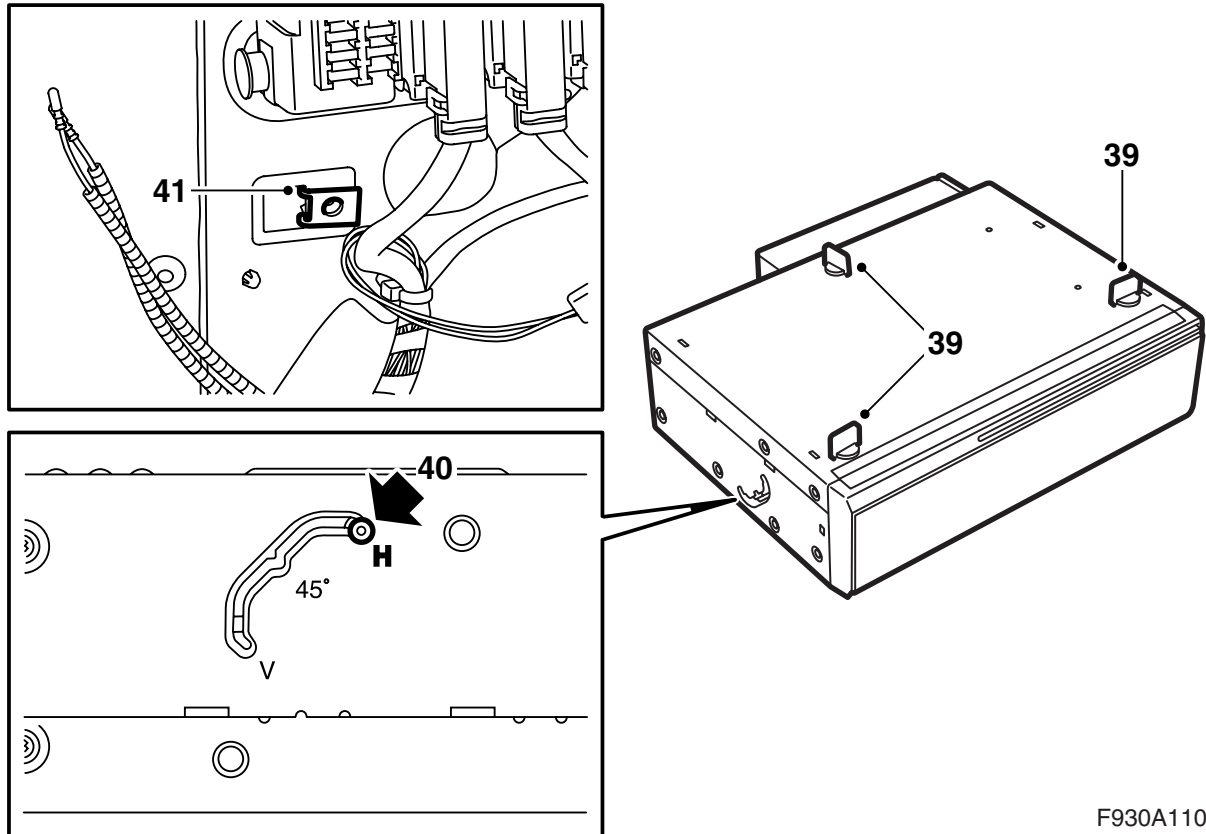
- 37 將有綠色記號的光纖電纜的接頭，安裝至操縱單元小接頭的位置 1。將沒有記號的光纖電纜的接頭，安裝至操縱單元小接頭的位置 2。

重要事項

對於沒有綠色記號光纖電纜的汽車而言，則將以前用膠布做記號的光纖電纜安裝至位置 2，另一個沒有做記號的接頭安裝至位置 1。

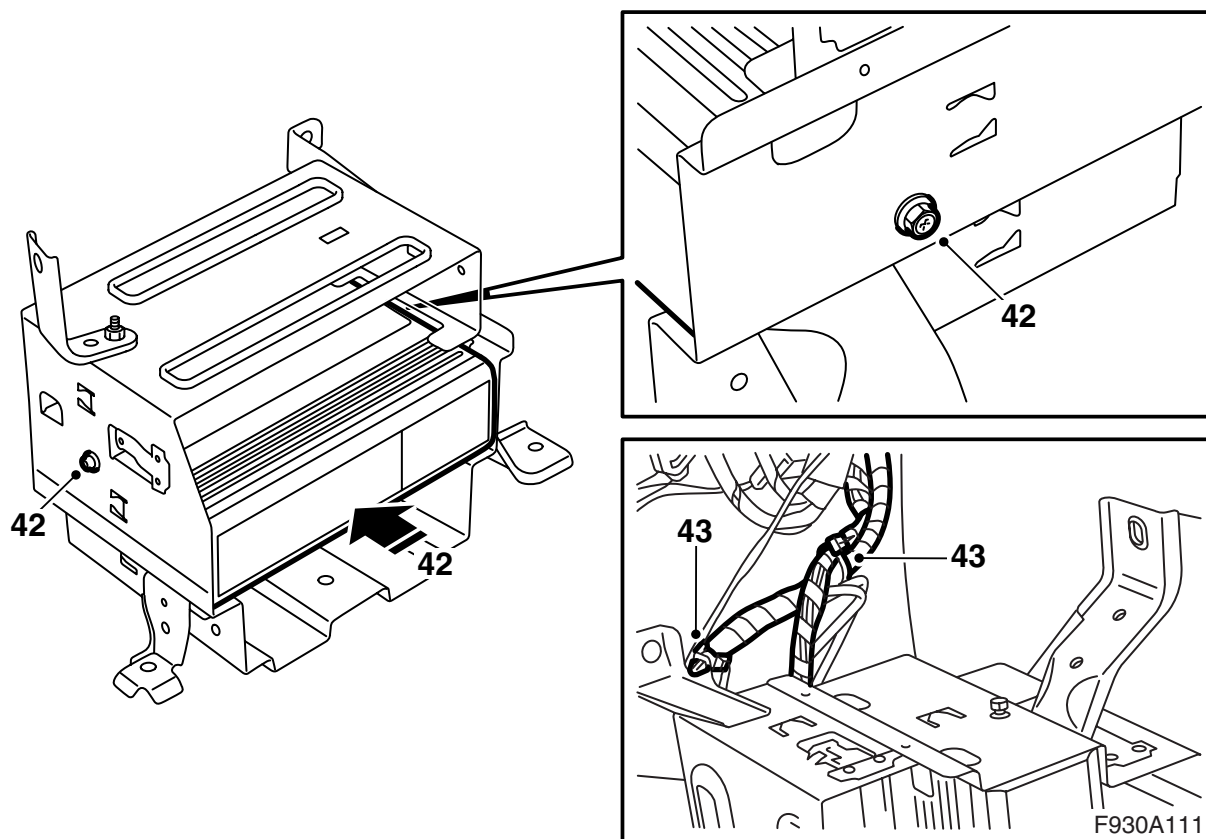
安裝鎖定件。

- 38 將小接頭裝入大接頭中。



F930A110

- 39 拆卸 CD 換片機的三個紅色運輸保險絲。
- 40 檢查 CD 換片機安裝位置的設定。其應該在 CD 換片機兩側置於位置 H。
- 41 在後中央接線盒旁邊的四邊形孔中，安裝支架的夾緊螺母，並且將支架安放在行李箱中。

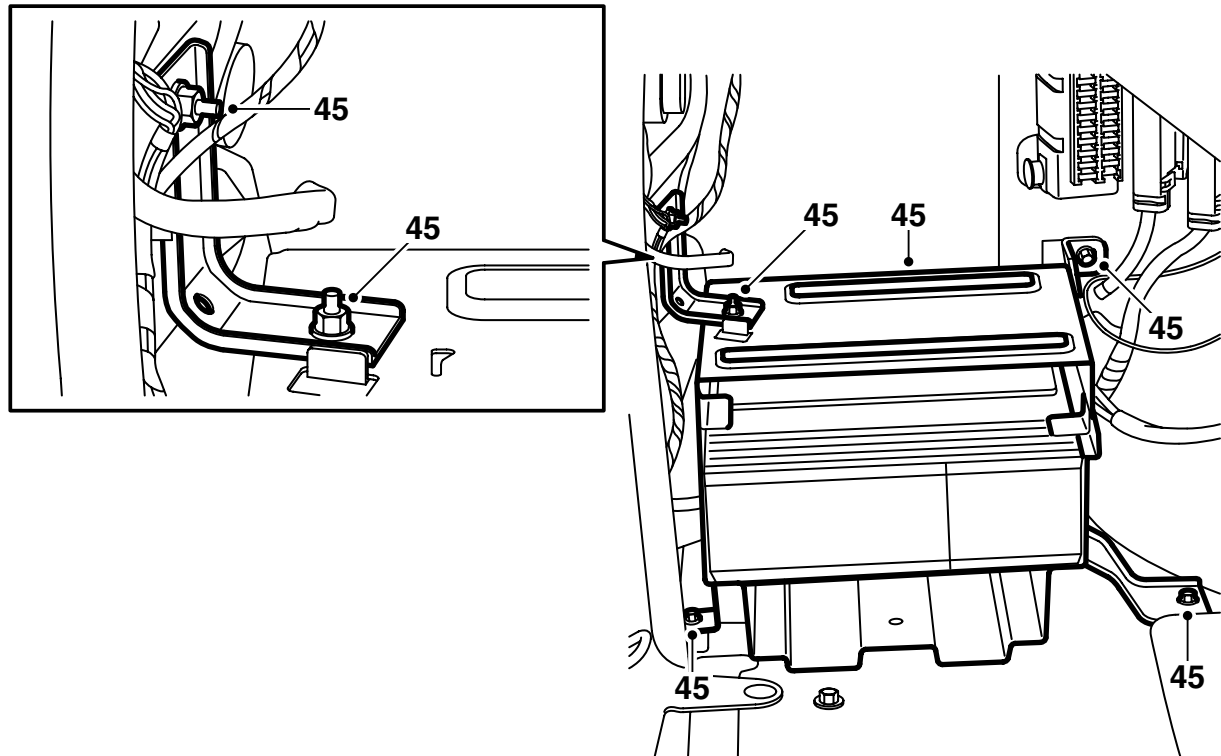


42 將 CD 換片機安裝在支架上。

擰緊扭矩 2 牛頓米 (1.5 磅力英尺)

43 連接 CD 換片機的線束，將導線箍穿入支架的孔中。

44 用導線箍，將 CD 換片機及其未使用的接頭固定在合適之處。



F930A112

45 安裝支架。也擰緊支架上端的螺母。

重要事項

在接觸光纖電纜的操作中應該小心謹慎，以避免引起信號錯誤。

- 非常重要的是，接頭中的兩根導線不得混淆。
- 電纜導線不得以小於 25mm 的半徑弧度彎曲。
- 電纜導線端頭應該沒有髒物。
- 電纜導線不得碰到鋒利邊緣，這樣會導致信號減弱。

46 安裝側飾板。

47 在行李箱左側蒙面上，安裝新的蓋子，將蓋子翻向右側。

48 折下行李箱地板。

49 連接電瓶負極電纜。

50 校準時鐘和日期。

51 通過將車鑰匙插入點火開關中，對遙控器密碼進行同步設定。

重要事項

必須對所有的車鑰匙進行此操作，否則遙控器不起作用。

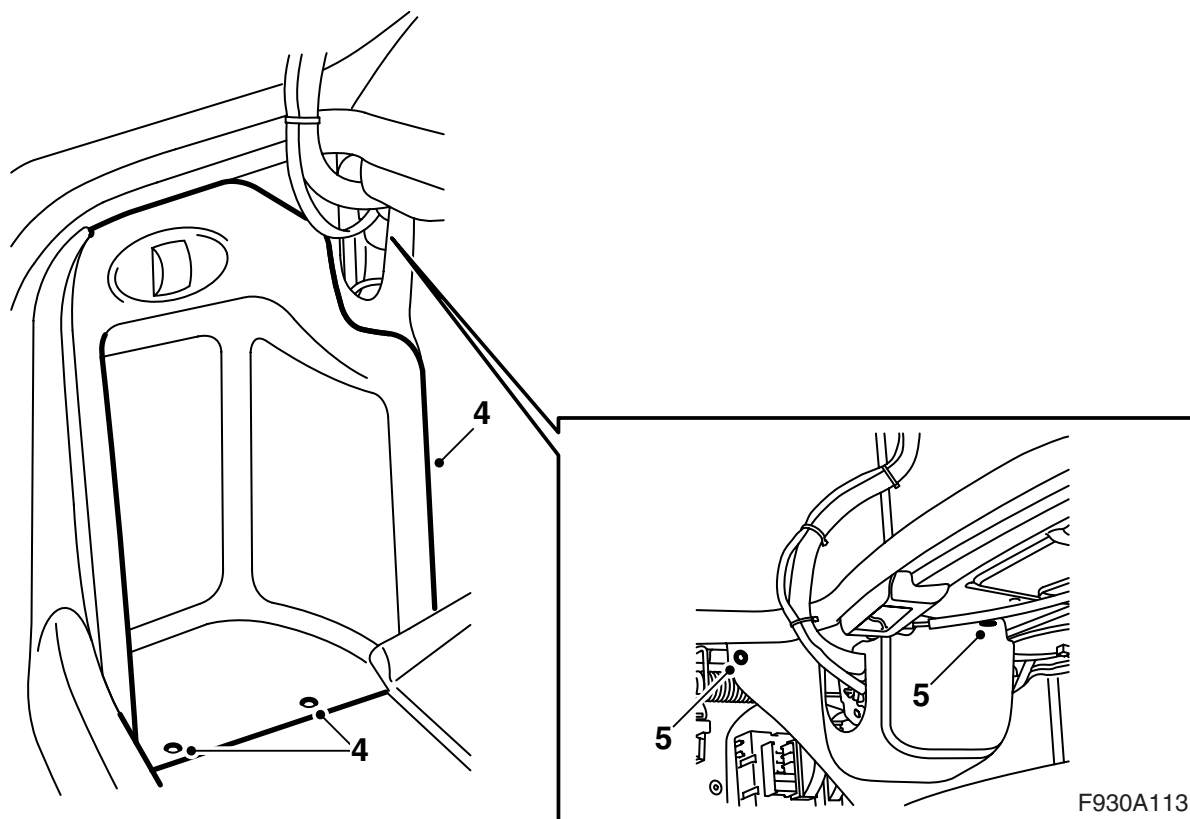
52 激活車窗升降機的防夾傷保護功能，方法是上下運行邊窗兩個來回。可以聽到一聲響，表示已經激活。

53 接入故障檢測工具，選擇車型及年型，選用 "A11"，再選 "Add/Remove"，選擇附件並選擇 "Add"。

注意

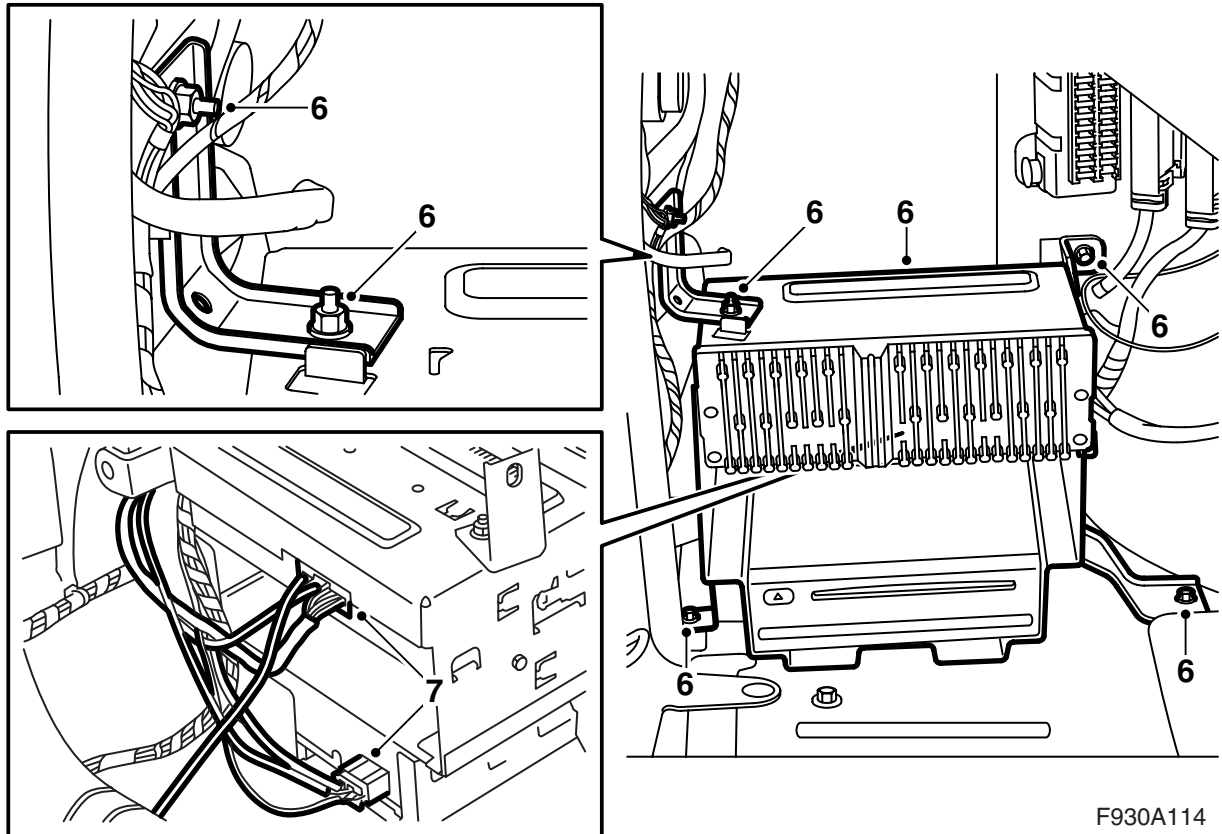
故障檢測工具有時需要從 TIS 中讀取一個安全代碼。故障檢測工具的螢幕上將顯示如何操作。

54 檢查系統是否起作用。



後中央接線盒旁邊有一支架、上面安裝一放大器和 / 或一 DVD 放送機的汽車

- 1 拆卸蓄電池負極電纜，從點火開關中拔出點火鑰匙。
- 2 打開行李廂蓋。
- 3 將行李箱地板向前折。
- 4 拆卸行李箱左側蒙面上的蓋子。
- 5 從左側側面裝潢上拆卸固定夾，彎開裝潢。

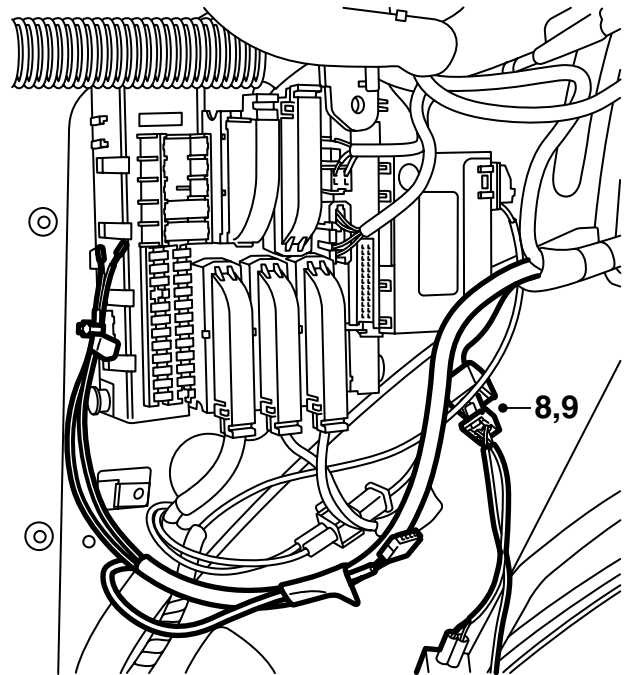
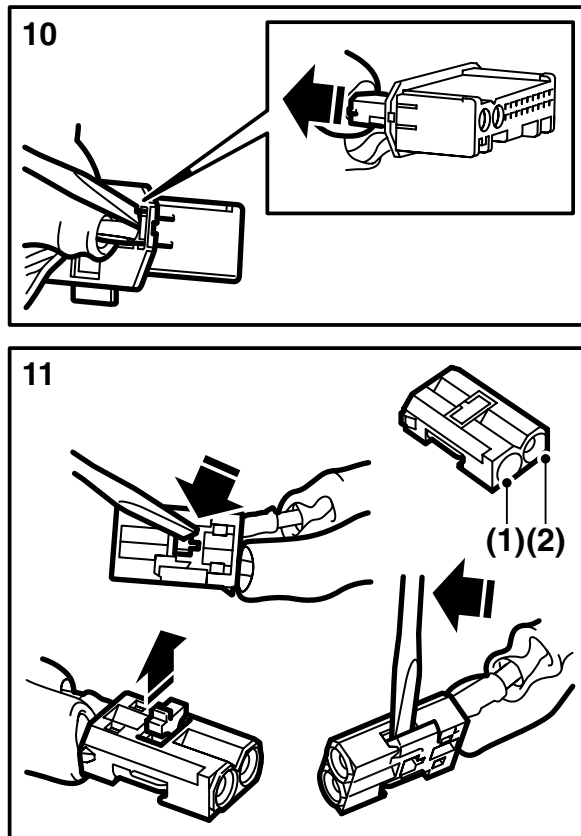


F930A114

6 拆卸後中央接線盒旁邊的支架，並且移出以便利操作。

7 **放大器安裝在後中央接線盒旁邊的支架上：**拆卸放大器接頭。

只有 DVD 放送機安裝在後中央接線盒旁邊的支架上：拆卸 DVD 放送機接頭。



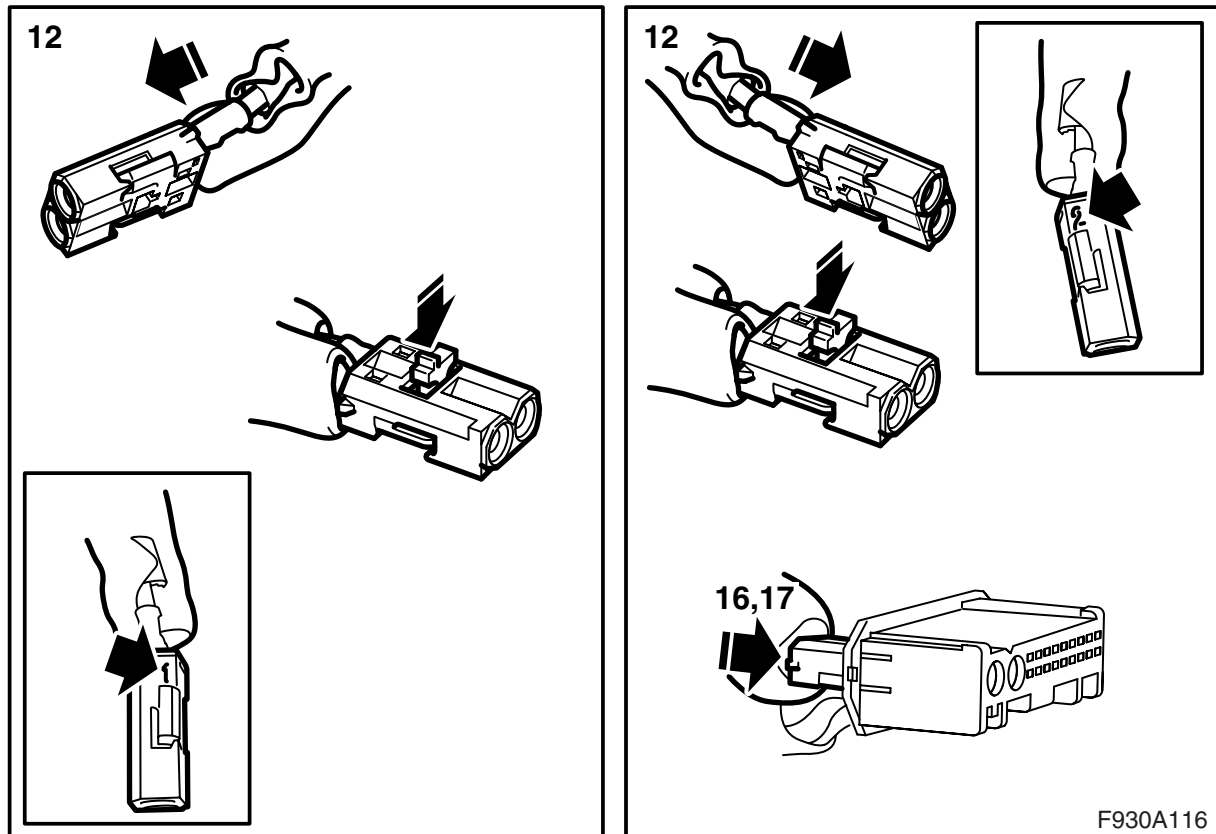
F930A115

- 8 找到後中央接線盒旁邊的 CD 換片機接頭。
- 9 連接套件線束至接頭。
- 10 從放大器或 DVD 放送機的接頭上拆卸光纖電纜的接頭（小接頭）。

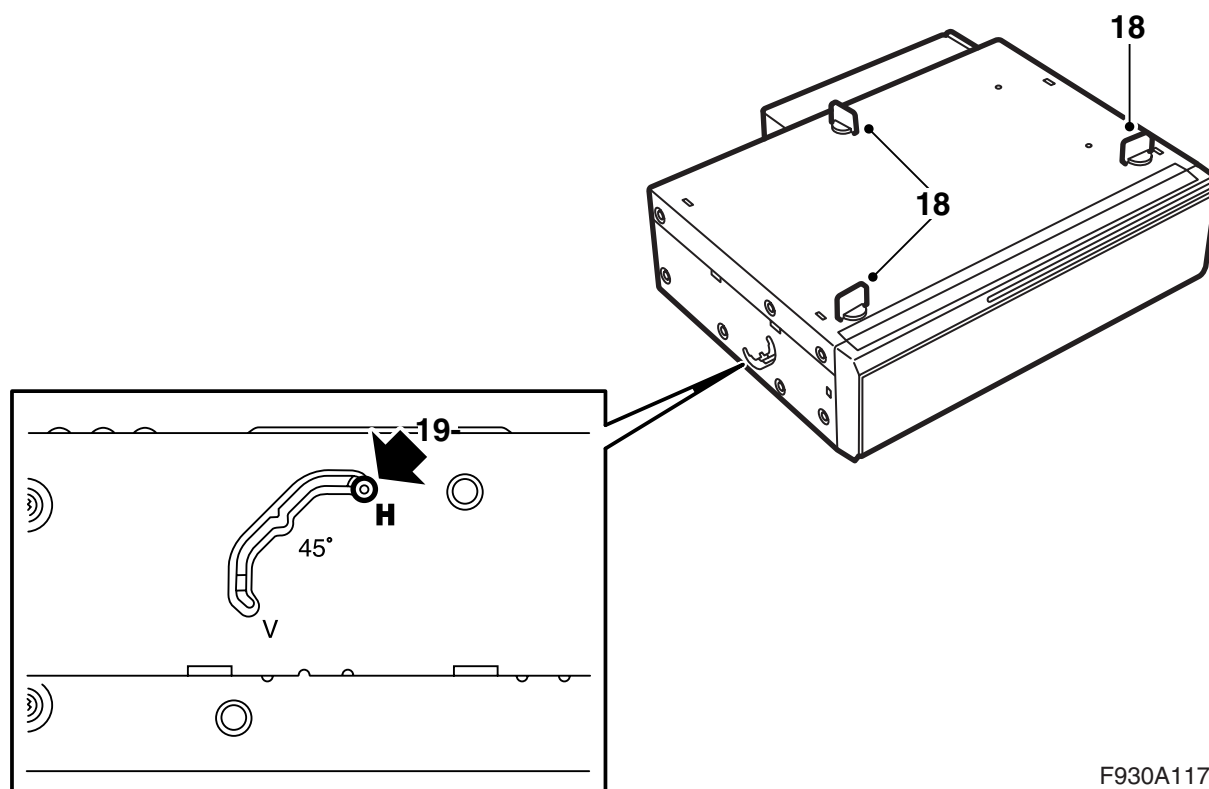
警告

紅色可見光屬於 1 級鐳射。不要在近距離用眼睛直視光纖或控制盒的接頭。眼睛和光源之間的距離若小於 20mm，意味著光線會使眼睛受傷。

- 11 **放大器接頭：**拆卸連接至位置 1 的光纖電纜，方法是打開接頭的鎖，小心提起卡榫。
- DVD 放送機接頭：**拆卸連接至位置 2 的光纖電纜，方法是打開接頭的鎖，小心提起卡榫。

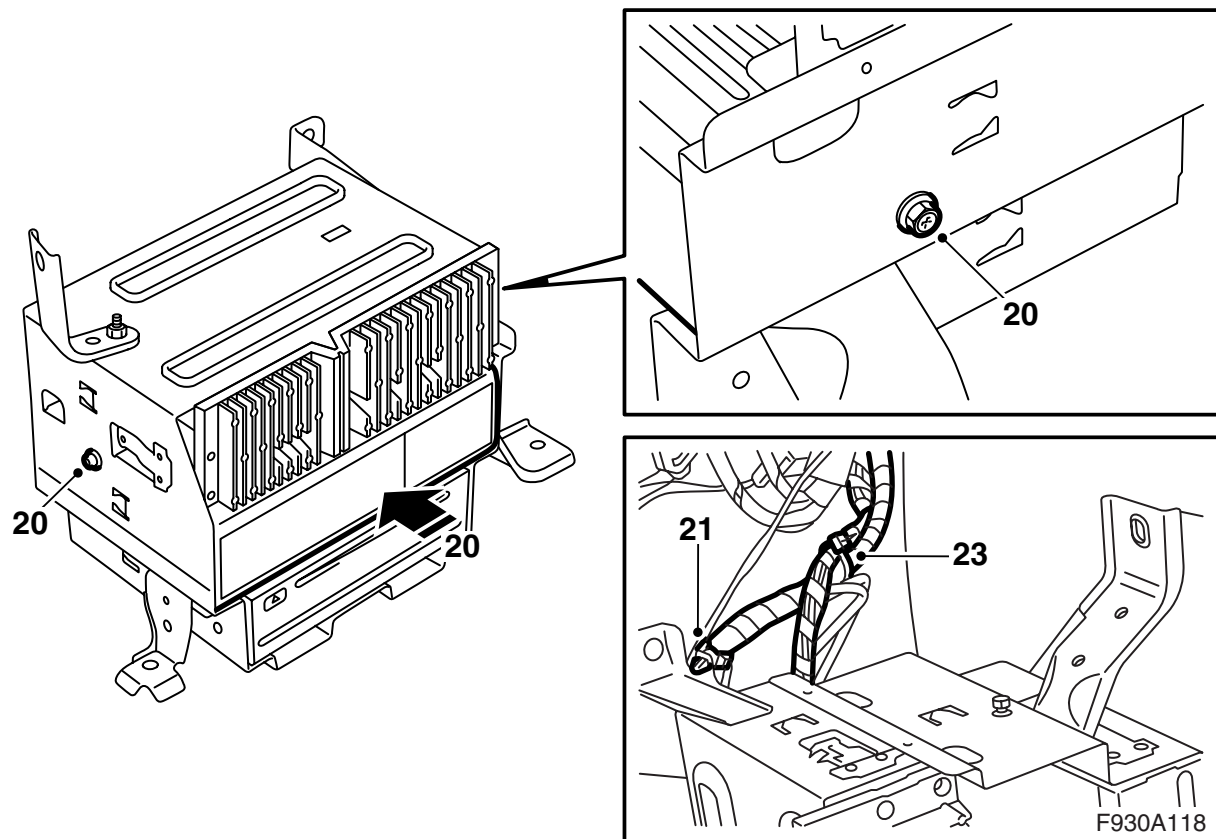


- 12 **放大器接頭：** 將光纖電纜接頭安裝至套件接頭的位置 1。
DVD 放送機接頭： 將光纖電纜接頭安裝至套件接頭的位置 2。
- 13 拆卸附件套件電纜接頭的保護件。
- 14 **放大器接頭：** 將一個套件光纖電纜接頭安裝至套件接頭的位置 2。安裝鎖定位。
- DVD 放送機接頭：** 將一個套件光纖電纜接頭安裝至套件接頭的位置 1。安裝鎖定位。
- 15 **放大器接頭：** 將另一個套件光纖電纜接頭安裝至放大器接頭的位置 1。安裝鎖定位。
- DVD 放送機接頭：** 將另一個套件光纖電纜接頭安裝至 DVD 放送機接頭的位置 2。安裝鎖定位。
- 16 將小接頭裝入放大器 /DVD 放送機的大接頭中。
- 17 將小接頭裝入 CD 換片機的大接頭中。

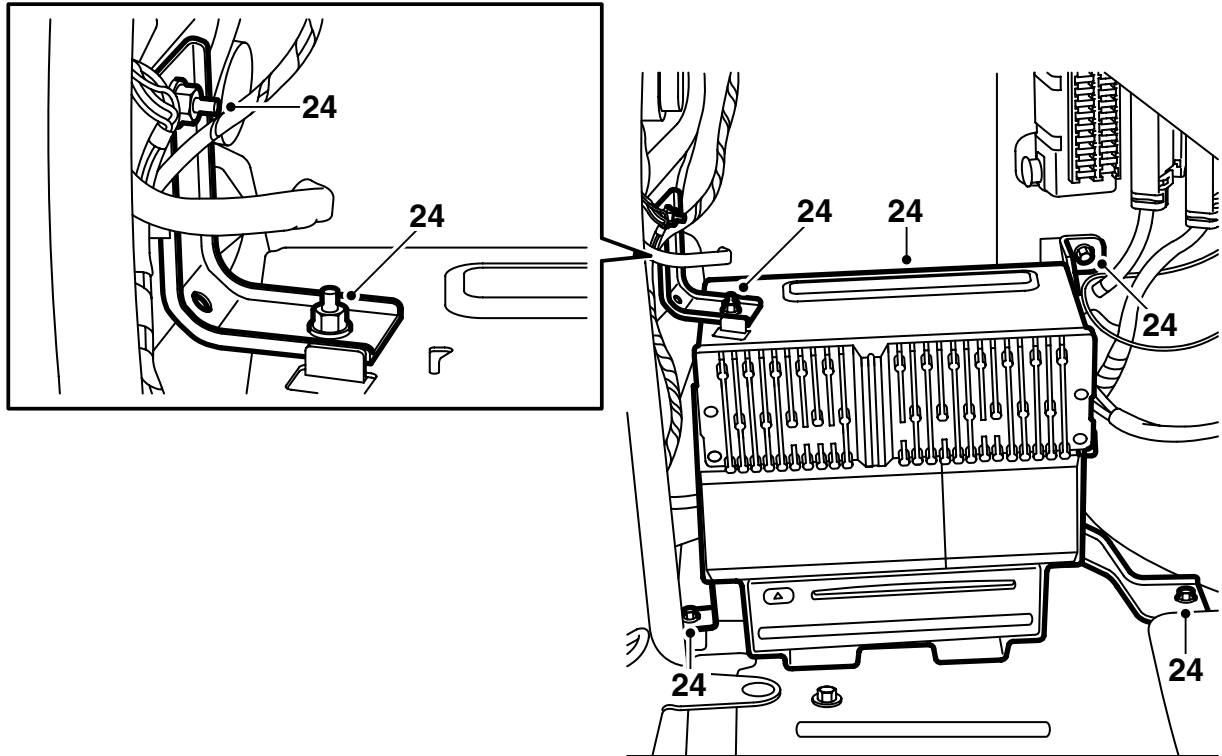


F930A117

- 18 拆卸 CD 換片機的三個紅色運輸保險絲。
- 19 檢查 CD 換片機安裝位置的設定。其應該在 CD 換片機兩側置於位置 H。



- 20 將 CD 換片機安裝在支架上。
擰緊扭矩 2 牛頓米 (1.5 磅力英尺)
- 21 連接 CD 換片機的線束，將導線箍穿入支架的孔中。
- 22 **放大器安裝在後中央接線盒旁邊的支架上：**連接放大器接頭。
只有 DVD 放送機安裝在後中央接線盒旁邊的支架上：連接 DVD 放送機接頭。
- 23 用導線箍，將 CD 換片機及其未使用的接頭固定在合適之處。



F930A119

24 安裝支架。也擰緊支架上端的螺母。

重要事項

在接觸光纖電纜的操作中應該小心謹慎，以避免引起信號錯誤。

- 非常重要，接頭中的兩根導線不得混淆。
- 電纜導線不得以小於 25mm 的半徑弧度彎曲。
- 電纜導線端頭應該沒有髒物。
- 電纜導線不得碰到鋒利邊緣，這樣會導致信號減弱。

25 安裝側飾板。

26 折下行李箱地板。

27 連接電瓶負極電纜。

28 校準時鐘和日期。

29 通過將車鑰匙插入點火開關中，對遙控器密碼進行同步設定。

重要事項

必須對所有的車鑰匙進行此操作，否則遙控器不起作用。

30 激活車窗升降機的防夾傷保護功能，方法是上下運行邊窗兩個來回。可以聽到一聲響，表示已經激活。

31 接入故障檢測工具，選擇車型及年型，選用 "All"，再選 "Add/Remove"，選擇附件並選擇 "Add"。

注意

故障檢測工具有時需要從 TIS 中讀取一個安全代碼。故障檢測工具的螢幕上將顯示如何操作。

32 檢查系統是否起作用。