

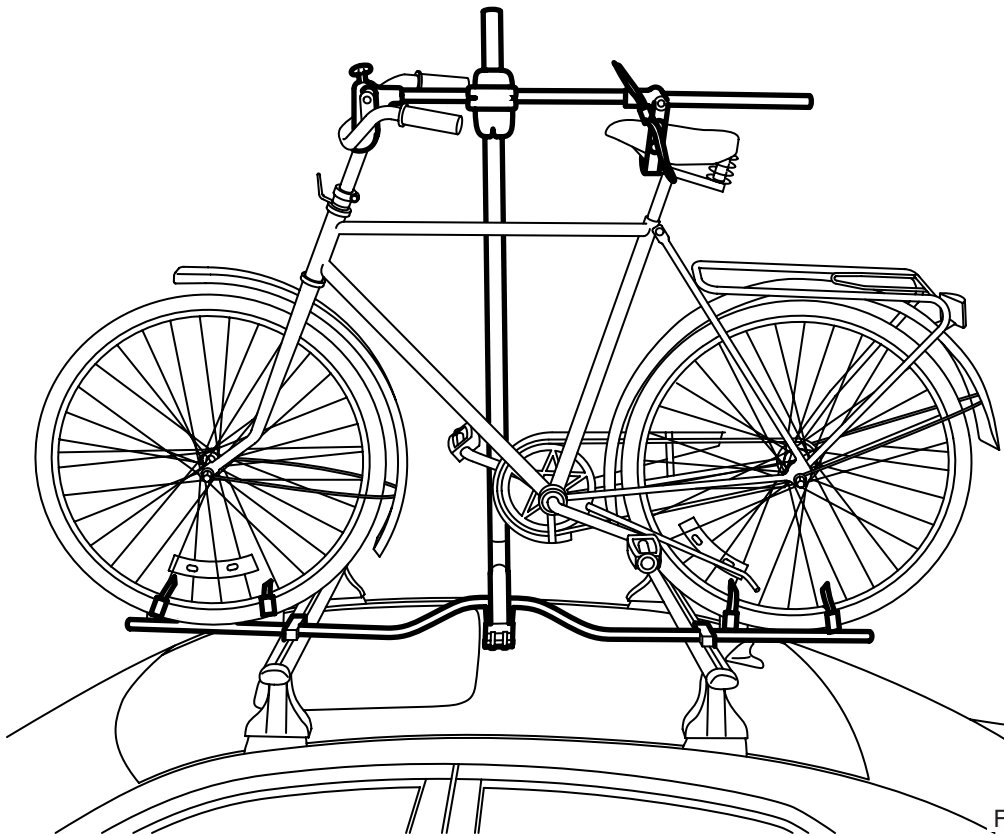


**MONTERINGSANVISNING · INSTALLATION INSTRUCTIONS
MONTAGEANLEITUNG · INSTRUCTIONS DE MONTAGE**

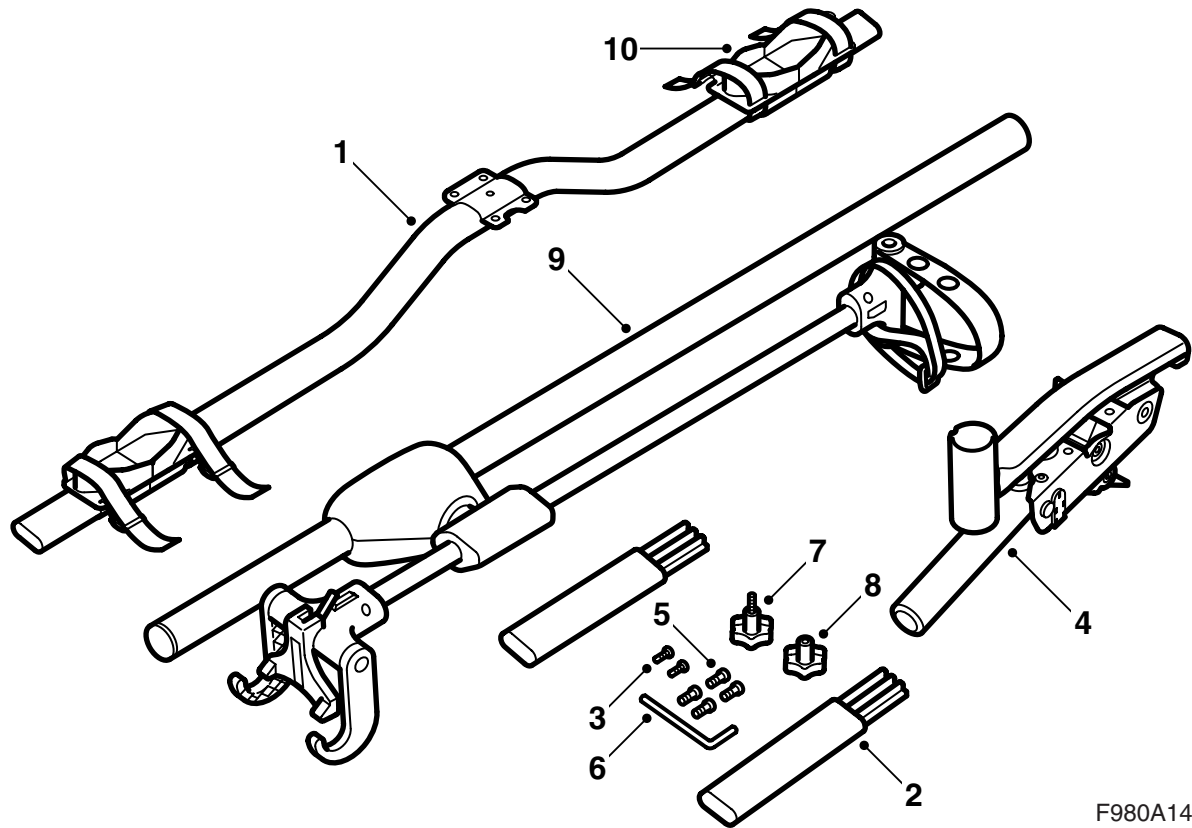
Saab

自行車固定架，車頂

Accessories Part No.	Group	Date	Instruction Part No.	Replaces
12 791 386 12 799 337 12 799 338 400 132 338	9:89-16	Apr 05	12 792 694 (55 20 861)	12 792 694 Apr 04



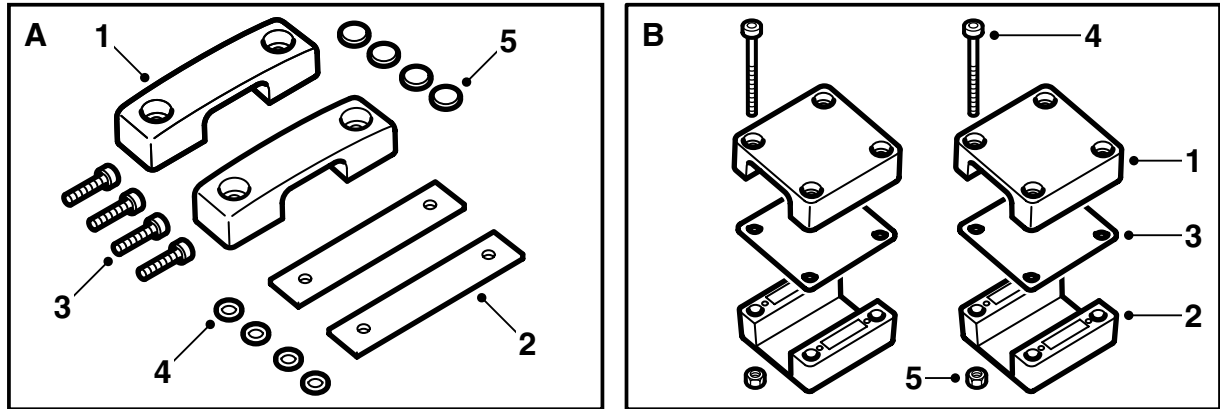
F980A144



F980A145

自行車固定架套件

- 1 承軌
- 2 延長件 (x2)
- 3 螺絲 (x2)
- 4 帶槓桿支架
- 5 螺絲 (x4)
- 6 內六角板手
- 7 旋鈕
- 8 旋鈕螺母
- 9 自行車固定架及其支柱
- 10 車輪固定件 (x4)



F980A146

A. T 槽式安裝套件

- 1 U 形卡夾 (x2)
- 2 螺母板 (x2)
- 3 螺絲 (x4)
- 4 墊片 (x4)
- 5 護蓋 (x4)

B. 四邊形截面式安裝套件

- 1 U 形卡箍固定座 (x2)
- 2 下部固定座 (x2)
- 3 板件 (x2)
- 4 螺絲 (x8)
- 5 螺母 (x8)

重要事項

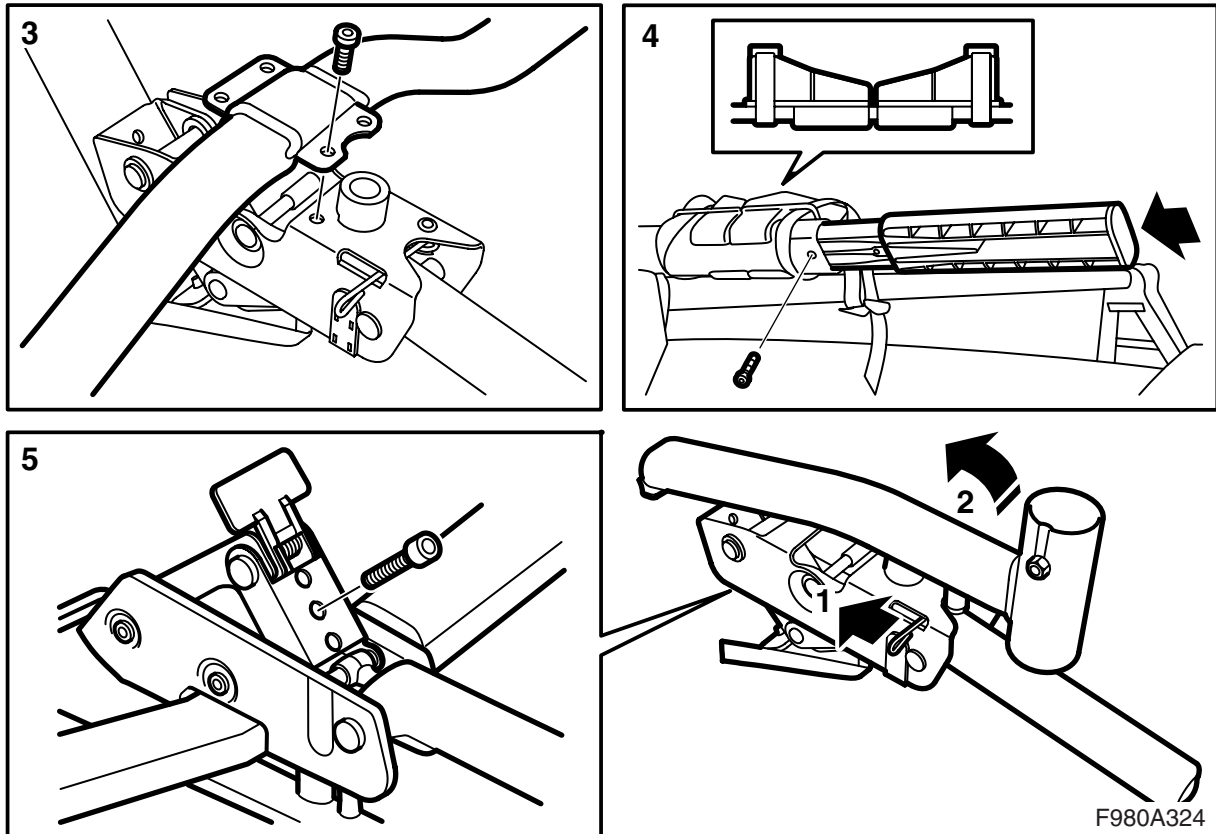
警告

在使用自行車固定架之前，請首先閱讀整個安裝說明書。只能按照此說明書安裝自行車固定架，說明書應該放在車內。

在車頂載物開車時要注意車速，因為車頂載物的重量和形式會改變汽車重心和空氣動力學性能。

在自行車放到汽車上之前，卸下會脫落的東西，例如兒童座椅和置物包。

- 自行車固定架可以用於安全運輸，但前提是要安裝及方向位置正確。 **不允許更改產品。**
- 允許的最大車頂載重（包括載物架）：請查看本車的《車主手冊》以及有關載物架的資訊。
自行車籠重量： 6.8 公斤。
- **帶車頂軌架的汽車：**車頂載物架之間的距離必須為 700-780 mm。
- 隨時檢查行李的捆扎固定。
- 在運輸自行車時，特別留意汽車的高度。
- 應該對自行車固定架清潔和維護，尤其在冬天必須去掉髒物和鹽。必須定期潤滑螺栓、螺母和鎖。
- 當不使用自行車固定架時，應該將自行車固定架及其支柱從槓桿臂上卸下，存放在汽車的行李廂中。
- 在進入自動洗車房之前 - 卸下車頂載物架。
- 安裝說明書應該隨車保存。

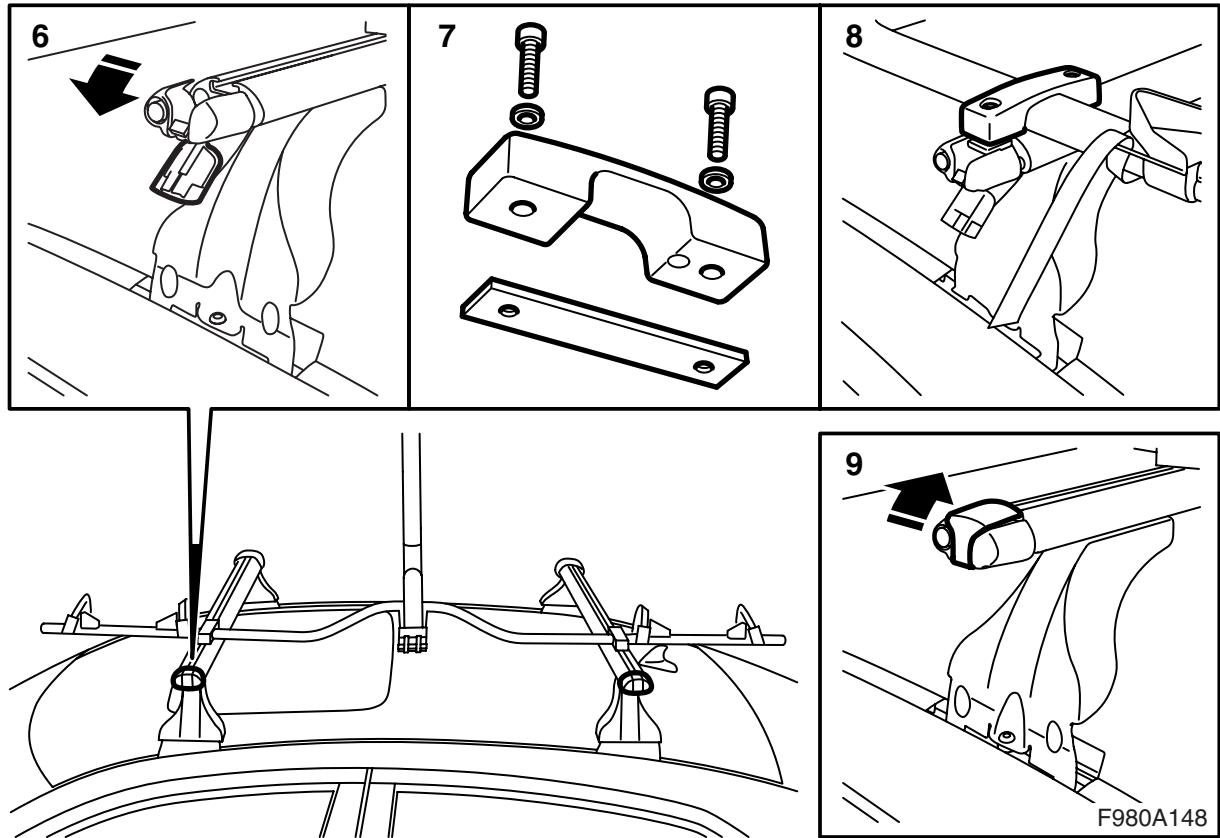


在 T 軌中安裝

- 1 鬆開槓桿的方法是，推開紅色的鎖掣。
- 2 摺開槓桿直至聽到一聲明顯的喀嚓響。
- 3 將支架連同槓桿安裝在承軌上。

擰緊扭力 10 牛頓米 (7.4 磅力英尺)

- 將槓桿摺回，直至聽到一聲明顯的喀嚓響。
- 4 將車輪固定件推上承軌，安裝承軌的延長件。用螺絲擰緊延長件。
 - 5 將承軌翻過來，拿住在一起，拆卸運輸螺絲。



- 6 拉出車頂載物架的端塞，將其中部彎下。

帶車頂軌架的汽車：車頂載物架之間的距離必須為 700-780 mm。

- 7 用螺絲和墊片將 U 形卡箍安裝在一起，螺絲應該旋入若干圈，並且將其置於承軌的端頭。
- 8 將固定座推入車頂載物架的槽中，當承軌處於正確的位置（距車頂載物架軌的端塞約 10 mm）時，擰緊螺絲。

擰緊扭力 9 牛頓米 (6.5 磅力英尺)

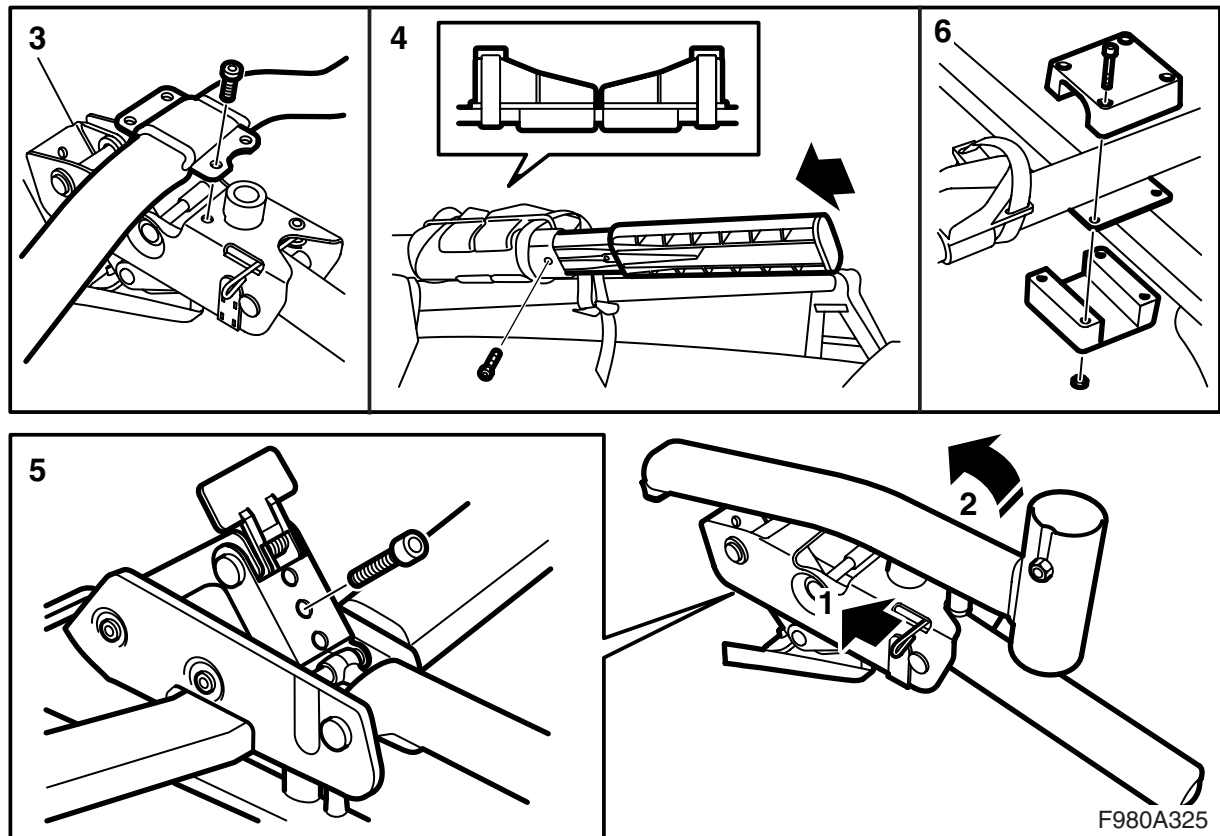
安裝護蓋。

⚠ 警告

固定座必須安裝套入承軌中，而非套入延長件中。固定座的正確位置應該是，其與承軌端頭之間的距離，在前緣和後緣一樣多。

擰緊固定座螺絲的方式應該是，使兩個固定座與各自的螺母板平行。

- 9 放開車頂載物架端塞的中間部分，並推入端塞。



在四邊形截面的安裝

- 1 鬆開槓桿臂的方法是，推開紅色的鎖掣。
- 2 摺開槓桿臂直至聽到一聲明顯的喀嚓響。
- 3 將支架連同槓桿臂安裝在承軌上。

擰緊扭力 10 牛頓米 (7.4 磅力英尺)

將槓桿臂摺回，直至聽到一聲明顯的喀嚓響。

- 4 將車輪固定件推上承軌，安裝承軌的延長件。用螺絲擰緊延長件。
- 5 將承軌翻過來，拿住在一起，拆卸運輸螺絲。
- 6 將承軌放置在車頂載物架上，使用固定座、板件、螺絲和螺母安裝。

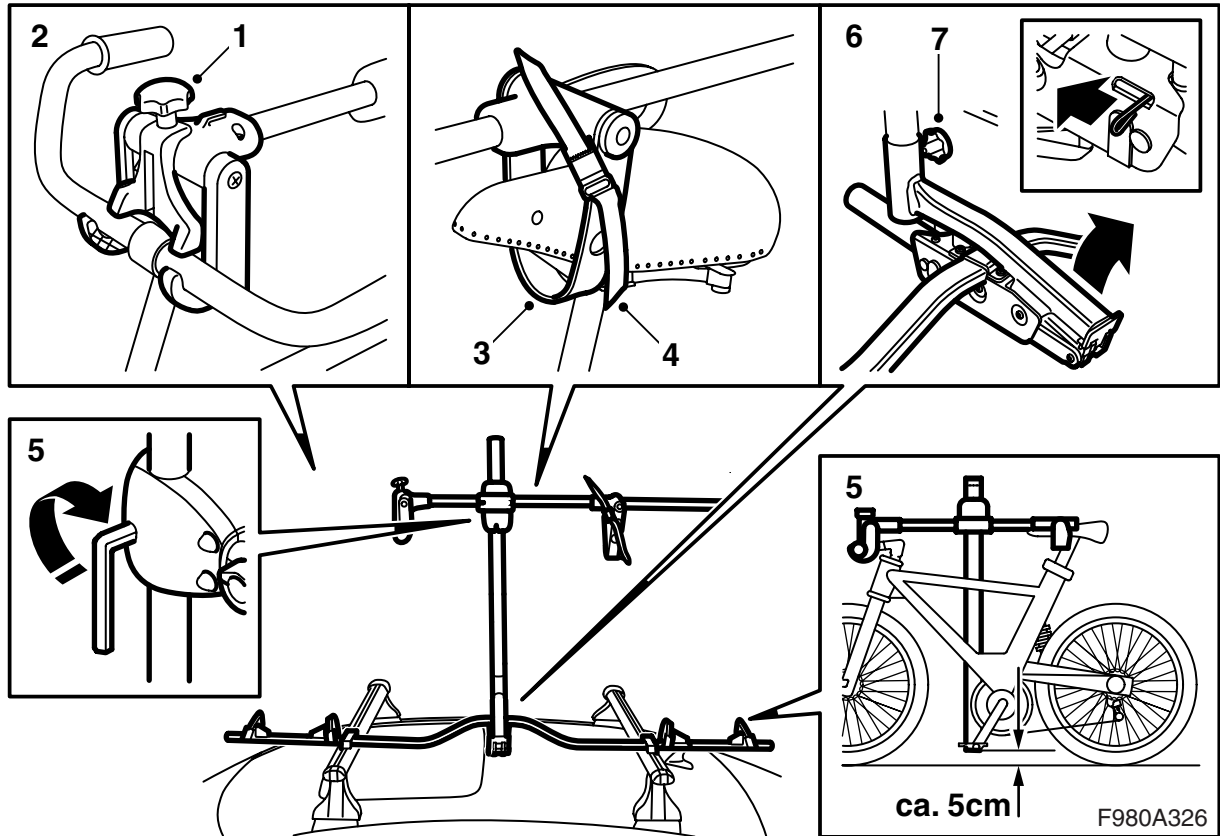
擰緊扭力 9 牛頓米 (6.5 磅力英尺)

⚠ 警告

固定座必須安裝套入承軌中，而非套入延長件中。固定座的正確位置應該是，其與承軌端頭之間的距離，在前緣和後緣一樣多。

擰緊固定座螺絲的方式應該是，使固定座的兩部分處於平行狀態。

帶車頂軌架的汽車：車頂載物架之間的距離必須為 700-780 mm。



首次安裝自行車

- 1 將自行車座固定件向自行車固定架的支柱方向推，鬆開定位卡箍的旋鈕，向上推定位卡箍。
- 2 將自行車把鉤住，壓下定位卡箍，用旋鈕擰緊卡箍。

重要事項

操作中要當心，勿使自行車上可能有的煞車鋼索或導線損壞。

- 3 向後推自行車座固定件，使 U 形卡箍位於自行車座的前部。

重要事項

自行車座固定件的 U 形卡箍可以調節，以便適應各種座子型式。操作方法是，拆卸 U 形卡箍的固定螺絲，並且移動至合適位置。然後安裝固定螺絲。

- 4 將束帶繞住自行車座柱，並且拉緊。
- 5 轉動支柱，使其呈垂直狀態，鬆開軸節的鎖定螺絲。向上或向下移動支柱，這樣使支柱下端和地面的距離約為 50 mm。擰緊軸節的鎖定螺絲。

扭緊力矩 6 牛頓米 (4.5 磅力英尺)

從自行車上拆卸自行車固定架。

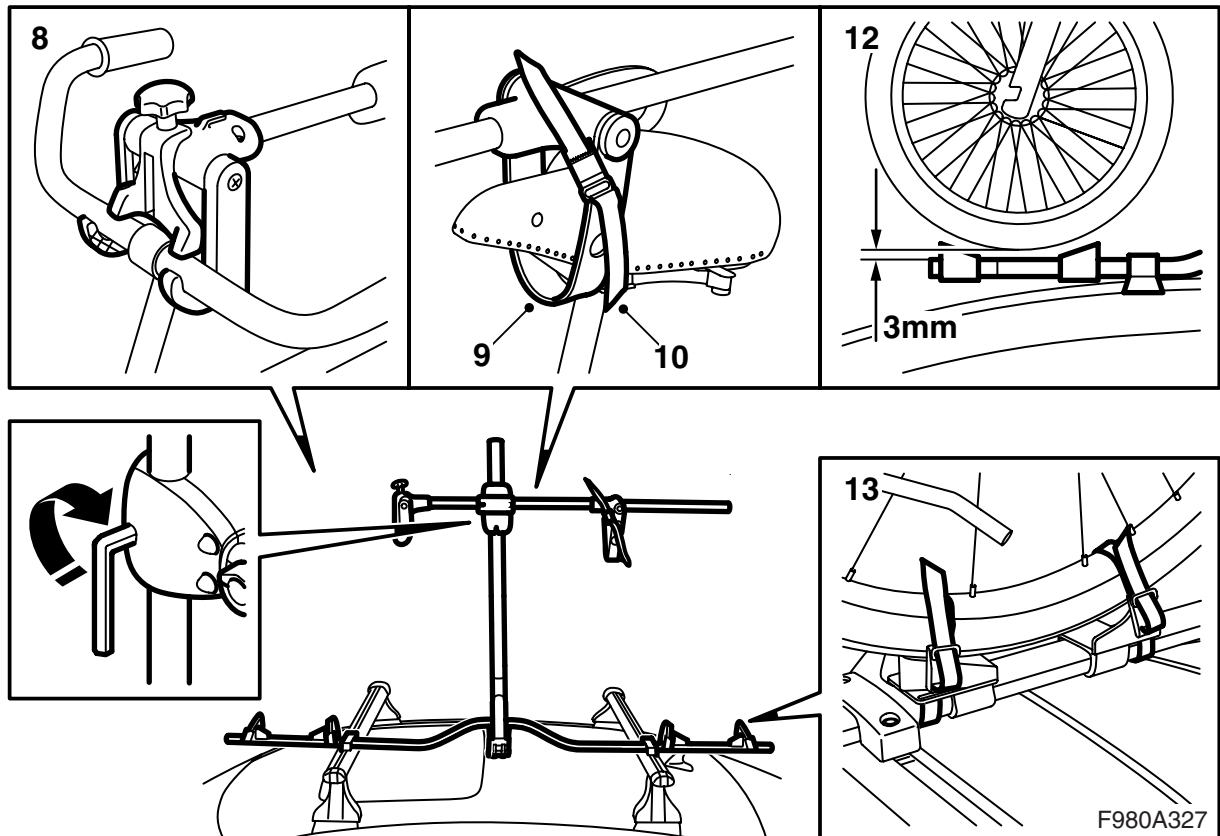
- 6 鬆開槓桿臂的方法是，推開紅色的鎖掣。摺開槓桿臂直至聽到一聲明顯的喀嚓響。
- 7 將自行車固定架支柱安裝在槓桿臂的支柱固定座中。

警告

檢查支柱是否底部碰到支柱固定座。

擰緊旋鈕。

擰緊扭力 5 牛頓米 (4 磅力英尺)



- 8 將自行車把鉤住，壓下定位卡箍，用旋鈕擰緊卡箍。

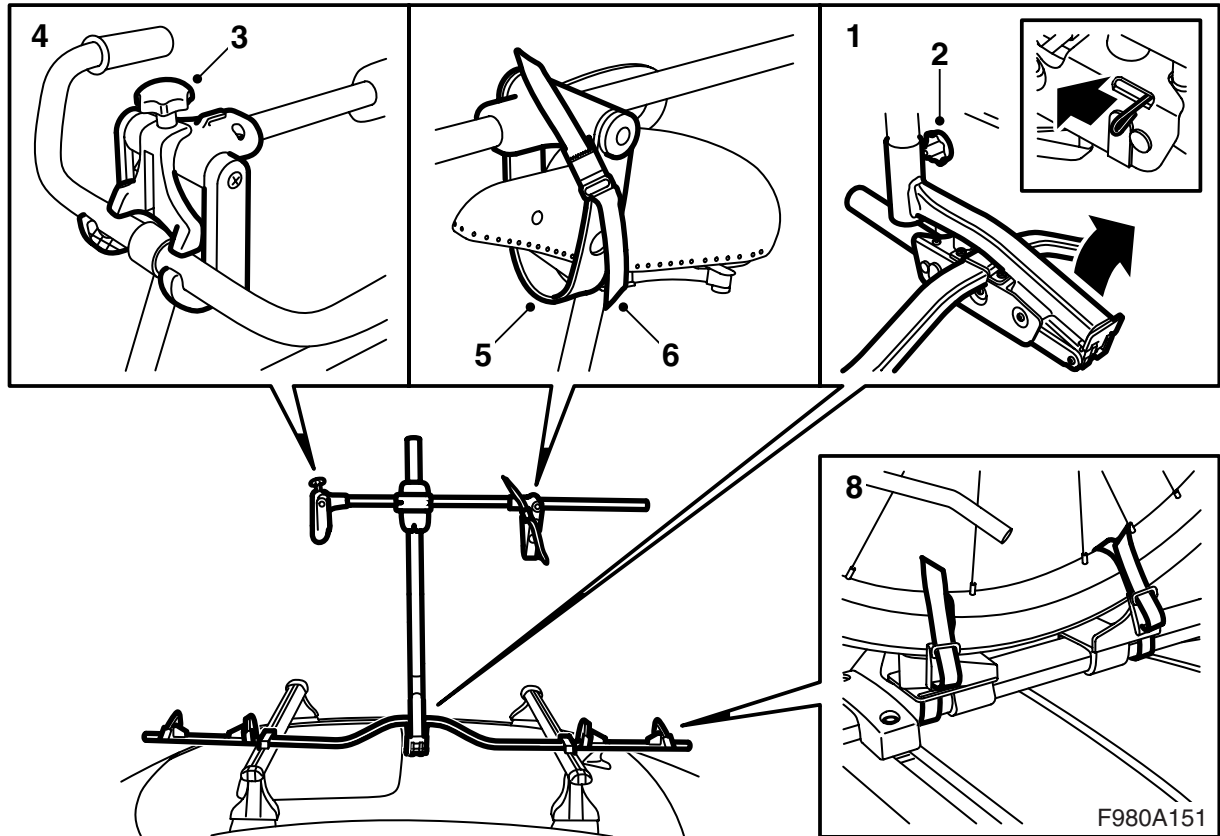
重要事項

操作中要當心，勿使自行車上可能的煞車鋼索或導線損壞。

- 9 向後推自行車座固定件，使 U 形箍位於自行車座的前部。
- 10 將束帶繞住自行車座柱，並且拉緊。
- 11 小心地在車把和車座處提起自行車，使其越過裝卸位置，然後放入提升裝置，將自行車升起安裝在車頂上。
- 12 檢查自行車輪胎最下點和承軌之間的距離是否小於 3 mm。如果距離超過，必須將自行車降至地面，從槓桿臂上拆卸支柱，並且重複第 5 點的操作。
- 13 推入車輪固定件，用束帶綁緊車輪。

警告

檢查自行車是否完全固定住。



安裝自行車

- 1 鬆開槓桿臂的方法是，推開紅色的鎖掣。摺下自行車固定架直至聽到一聲明顯的喀嚓響。
- 2 **如果自行車固定架已經卸下：**將自行車固定架支柱安裝在槓桿臂的支柱固定座中。

⚠ 警告

檢查支柱是否底部碰到支柱固定座。

擰緊旋鈕。

擰緊扭力 5 牛頓米 (4 磅力英尺)

- 3 將自行車座固定件向自行車固定架的支柱方向推，鬆開定位卡箍的旋鈕，向上推定位卡箍。
- 4 將自行車把鉤住，壓下定位卡箍，用旋鈕擰緊卡箍。

重要事項

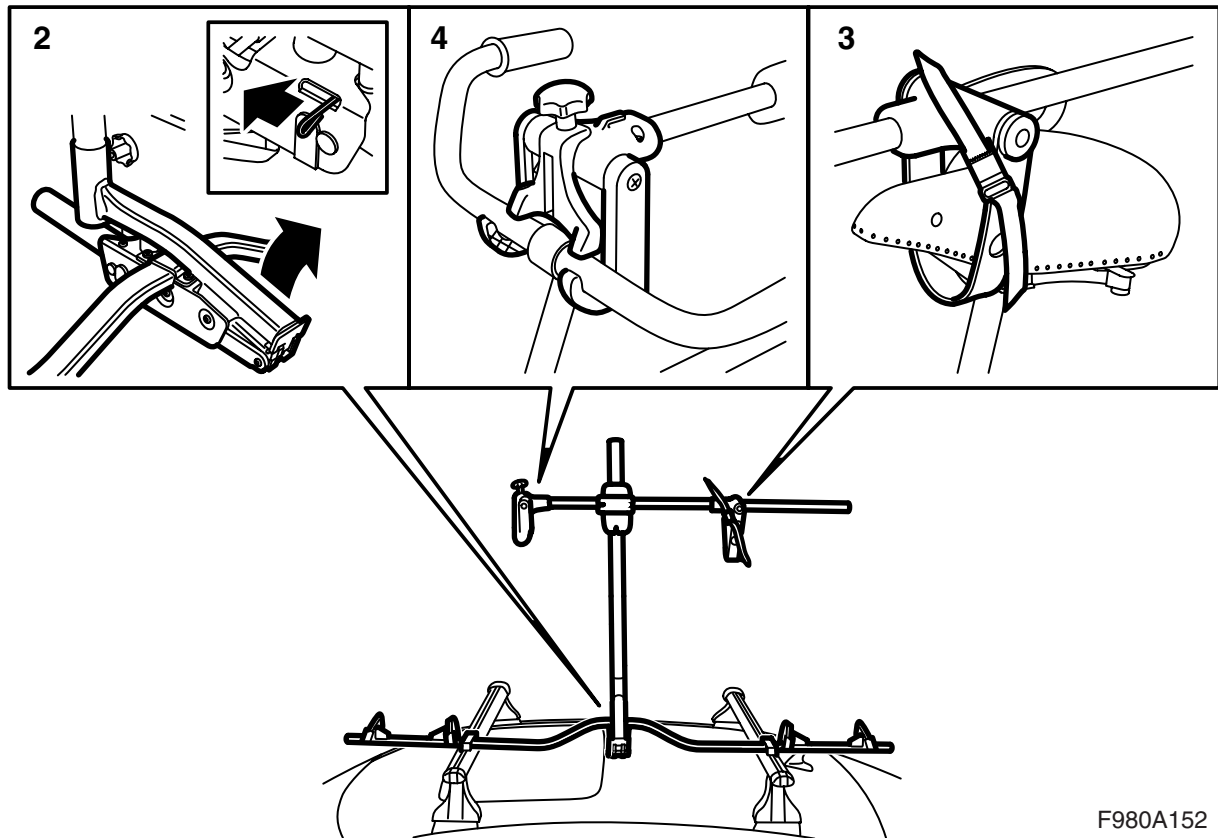
操作中要當心，勿使自行車上可能有的煞車鋼索或導線損壞。

- 5 向後推自行車座固定件，使 U 形箍位於自行車座的前部。
- 6 將束帶繞住自行車座柱，並且拉緊。

- 7 小心地在車把和車座處提起自行車，使其越過裝卸位置，然後放入提升裝置，將自行車升起安裝在車頂上。
- 8 推入車輪固定件，用束帶綁緊車輪。

⚠ 警告

檢查自行車是否完全固定住。



F980A152

拆卸自行車

- 1 打開束帶的鎖定件，拆卸固定車輪至承軌的束帶。推開車輪固定件。
- 2 鬆開槓桿臂的方法是，推開紅色的鎖掣。拿住自行車將其拉出。摺下自行車和自行車固定架直至聽到一聲明顯的喀嚓響。
- 3 打開束帶的鎖定件，拆卸繞在車座柱上面的束帶。
- 4 將自行車座固定件向自行車固定架的支柱方向推，鬆開定位卡箍的旋鈕，向上推定位卡箍。
- 5 從自行車固定架的掛鉤固定中鬆開自行車。

警告

當自行車固定架支柱在沒有掛自行車情況下向上翻起時，支柱將以很大的力量向上翻起，因為彈簧力是根據自行車的重量設計的。此意味著，操作不當會有人員受傷的危險。

- 6 小心地向上提起自行車固定架的支柱，使其越過裝卸位置，然後放入提升裝置，將自行車固定架升起安裝在車頂上。

當不使用自行車固定架時，應該將自行車固定架及其支柱從槓桿臂上卸下，存放在汽車的行李廂中。