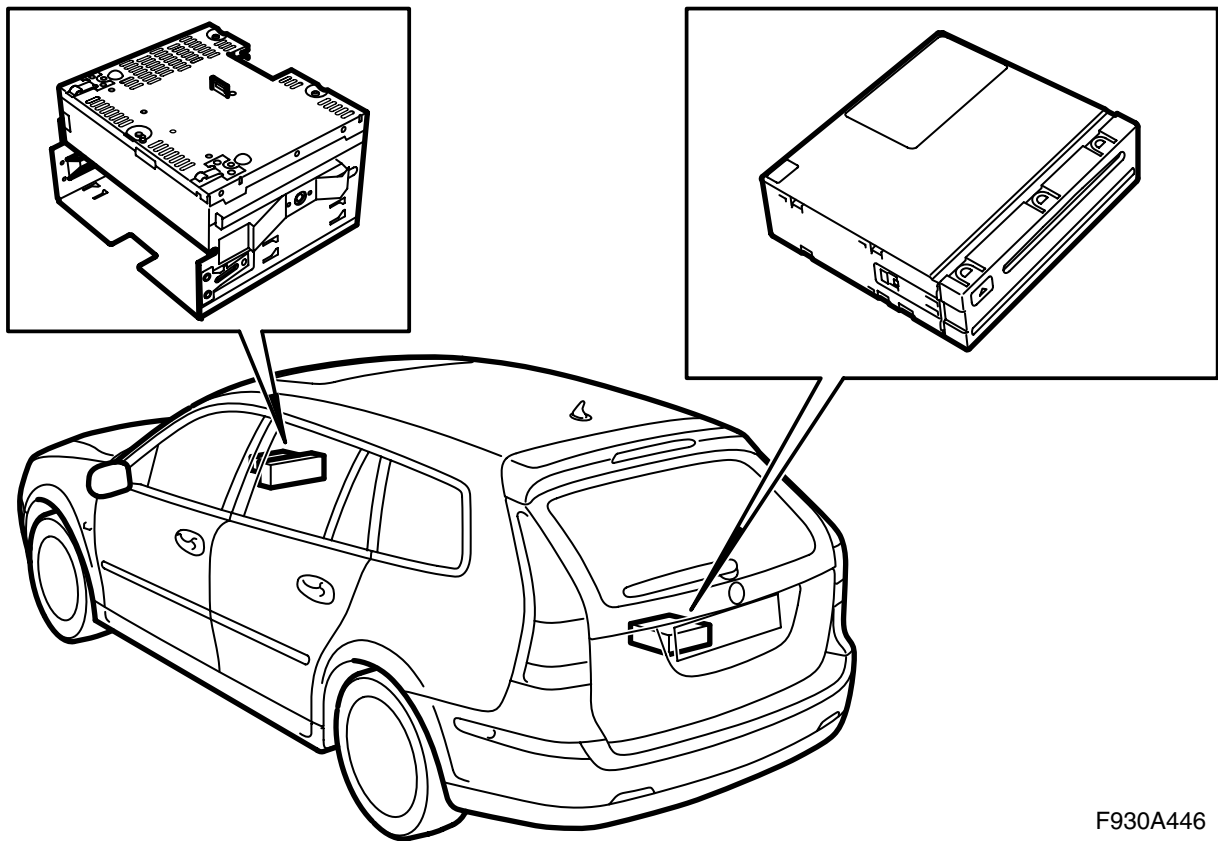




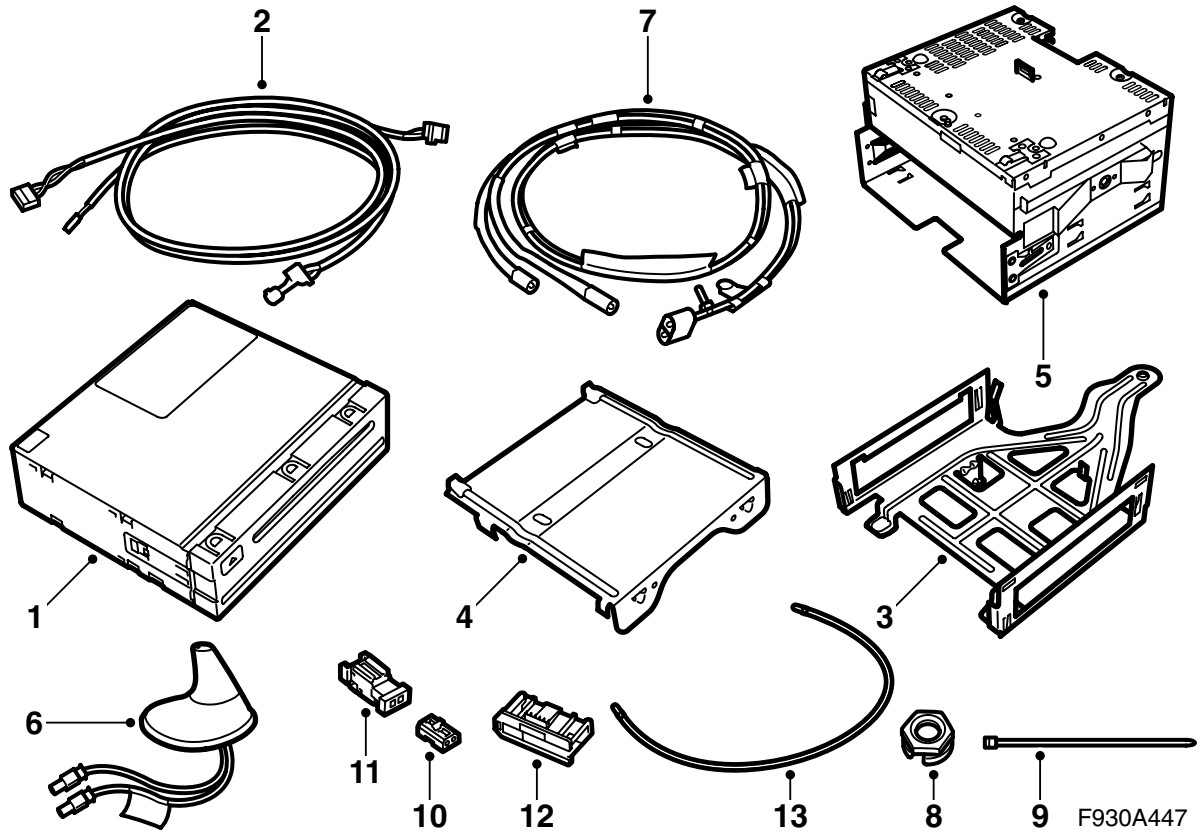
**MONTERINGSANVISNING · INSTALLATION INSTRUCTIONS
MONTAGEANLEITUNG · INSTRUCTIONS DE MONTAGE**

Saab 9-3 5 門車型 M06-
電子地圖引路系統

Accessories Part No.	Group	Date	Instruction Part No.	Replaces
32 025 681	9:51-05	Sep 05	32 025 682	



F930A446



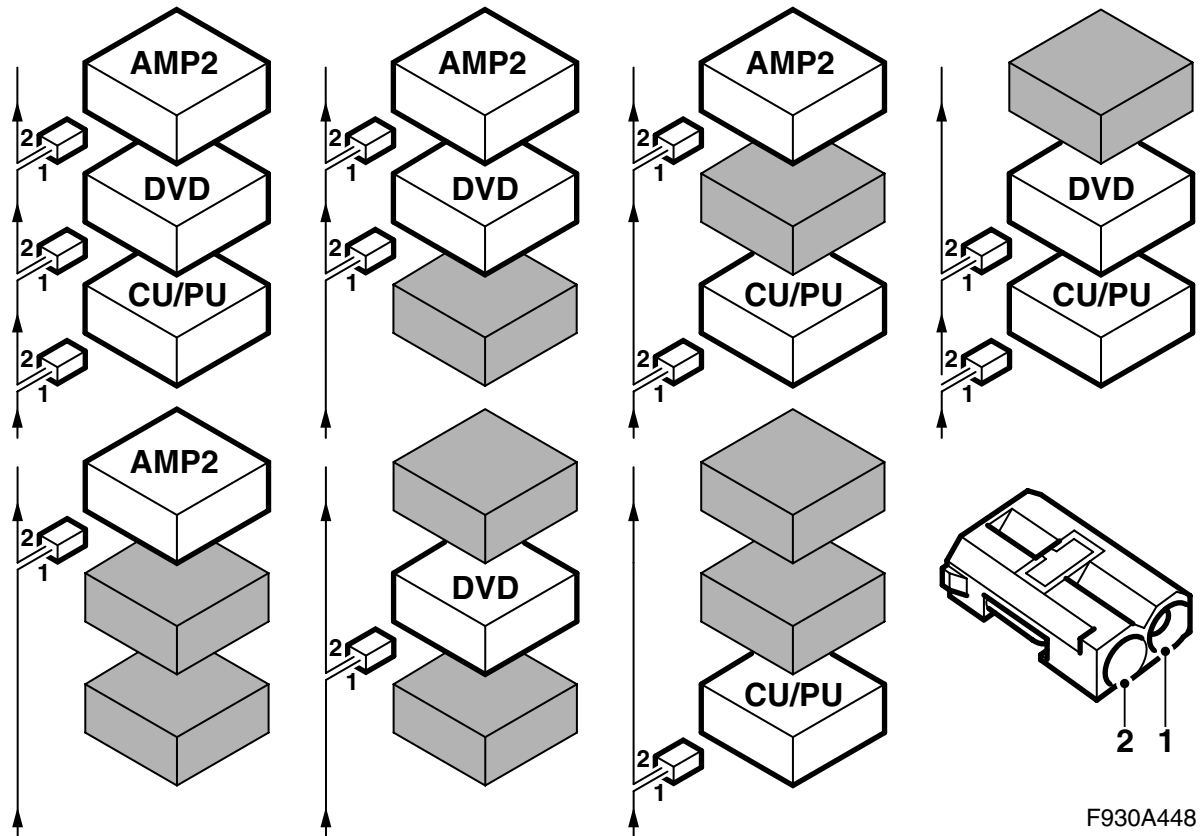
基本構件

- 1 DVD 單元
- 2 線束
- 3 支座，下部
- 4 支座，上部
- 5 主單元，收音機
- 6 GSM/GPS 天線
- 7 GPS 天線導線
- 8 螺母
- 9 束箍 (x20)
- 10 光纖接頭 (x2)
- 11 光纖插接器
- 12 接頭罩 (x2)
- 13 光纖電纜 (x3)

取決於汽車的配備級別，套件需要補充下列元件：

- 操縱面板 (ICM3)
- 遠程資訊傳輸單元
- 遠程資訊傳輸單元的上下支座
- 麥克風

需要單獨訂購。



匯流排數據溝通

汽車電子系統的許多零件，通過匯流排進行數據溝通。共有三種不同形式的匯流排數據溝通：P 匯流排 (Powertrain Bus, 傳動系匯流排)，I 匯流排 (Instrument Bus, 儀錶匯流排) 和 O 匯流排 (Optic Bus, 光纖匯流排)。音響系統與電子地圖引路系統和電話系統等一起，其數據溝通經由 O 匯流排。

O 匯流排系光纖式環匯流排。兩根光纖電線連接至匯流排上每一個控制盒，一根光纖電線用於接收信號，另一根用於發送信號。每個控制盒將接收的資訊，由光信號轉換成電信號，然後在發送時再轉換回光信號。O 匯流排的數據傳輸速度為 25 Mbit/s。

重要事項

非常重要，連接在 O 匯流排上的所有電子零件以一種特殊的順序連接，參見圖示，而且整個環電路在任何時候都是閉合的。

若不按照本安裝說明書中介紹的方式連接，會導致許多汽車系統不起作用。

AMP2 是一個右後車輪拱罩處的放大器

CU/PU 是一個座椅靠背之後的遠程數據傳輸單元

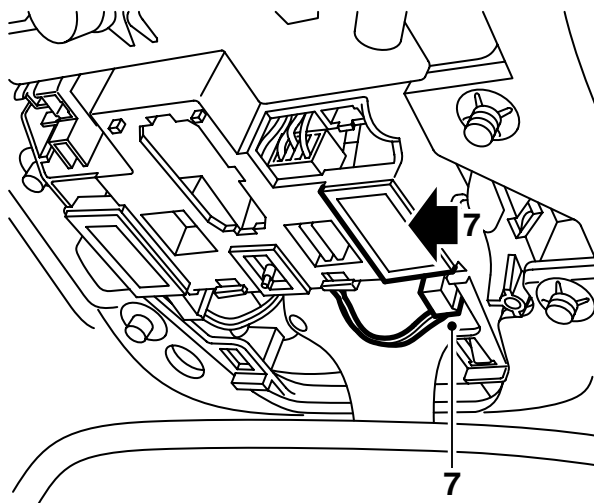
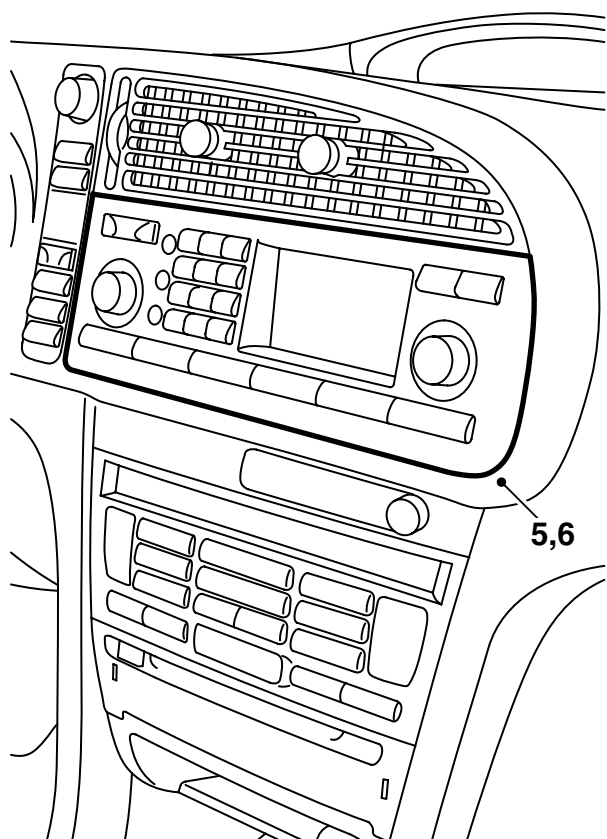
DVD 是一個座椅靠背之後的 DVD 放送機

在安裝一個連接至 O 匯流排的新設備時，重要的是，要連接在已有設備的正確一側。

重要事項

在接觸光纖電纜的操作中應該小心謹慎，以避免引起信號錯誤。

- 非常重要，接頭中的兩根導線不得混淆。
- 電纜不得絞接。
- 電纜導線不得以小於 25 mm 的半徑弧度彎曲。
- 電纜不得承受高於 85° C 的溫度。
- 電纜導線端頭應該沒有髒物。
- 電纜導線不得遭受任何打擊，導致透明的塑膠鍍裝變白，因此引起光強度降低。這樣會產生數據溝通中斷。
- 電纜導線不得碰到鋒利邊緣，這樣會導致信號減弱。



F930A449

注意

有關拆卸 / 安裝中各不同步驟的詳細資訊，參見 WIS 中的相應章節。

- 1 連接故障檢測工具，將資訊娛樂系統操縱面板及其收音機同汽車分離。

重要事項

控制盒對靜電荷敏感。為了不使控制盒內的元件損壞，更換時必須遵守下列操作規定：

- 任何時候都不得用手或衣服碰到控制盒的接腳。
- 通過接觸汽車的車身 / 引擎殼體而使自身接地。拔下汽車控制盒的接頭。
- 通過接觸汽車的車身 / 引擎殼體而使自身接地。連接汽車控制盒的接頭。
- 將換下的控制盒裝入退回包裝中，不要觸碰控制盒的接腳。
- 將新的控制盒保持在原包裝中盡可能長的時間，臨使用時再拆封。

- 2 將車鑰匙拔出點火開關。
- 3 拆卸資訊娛樂系統操縱面板。

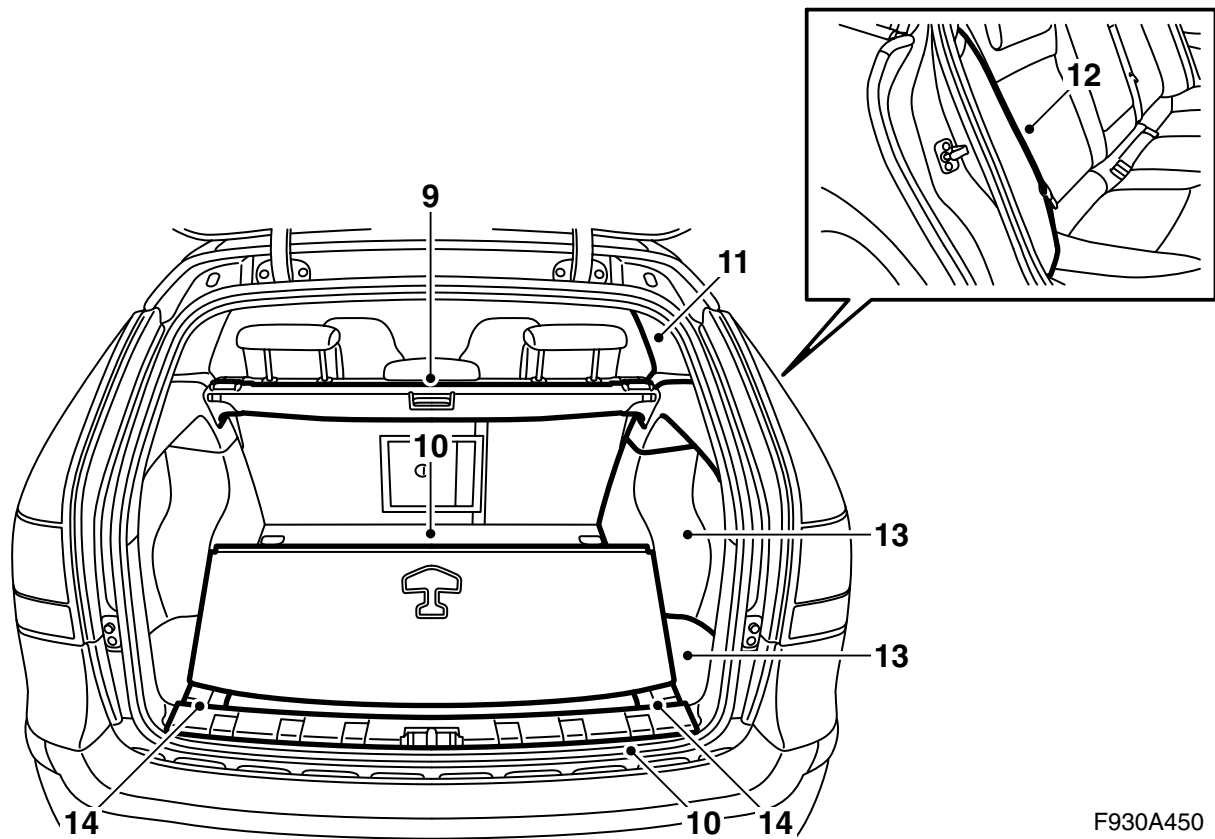
- 4 安裝一個新的資訊娛樂系統操縱面板 (ICM3)。

重要事項

在接觸光纖電纜的操作中應該小心謹慎，以避免引起信號錯誤。

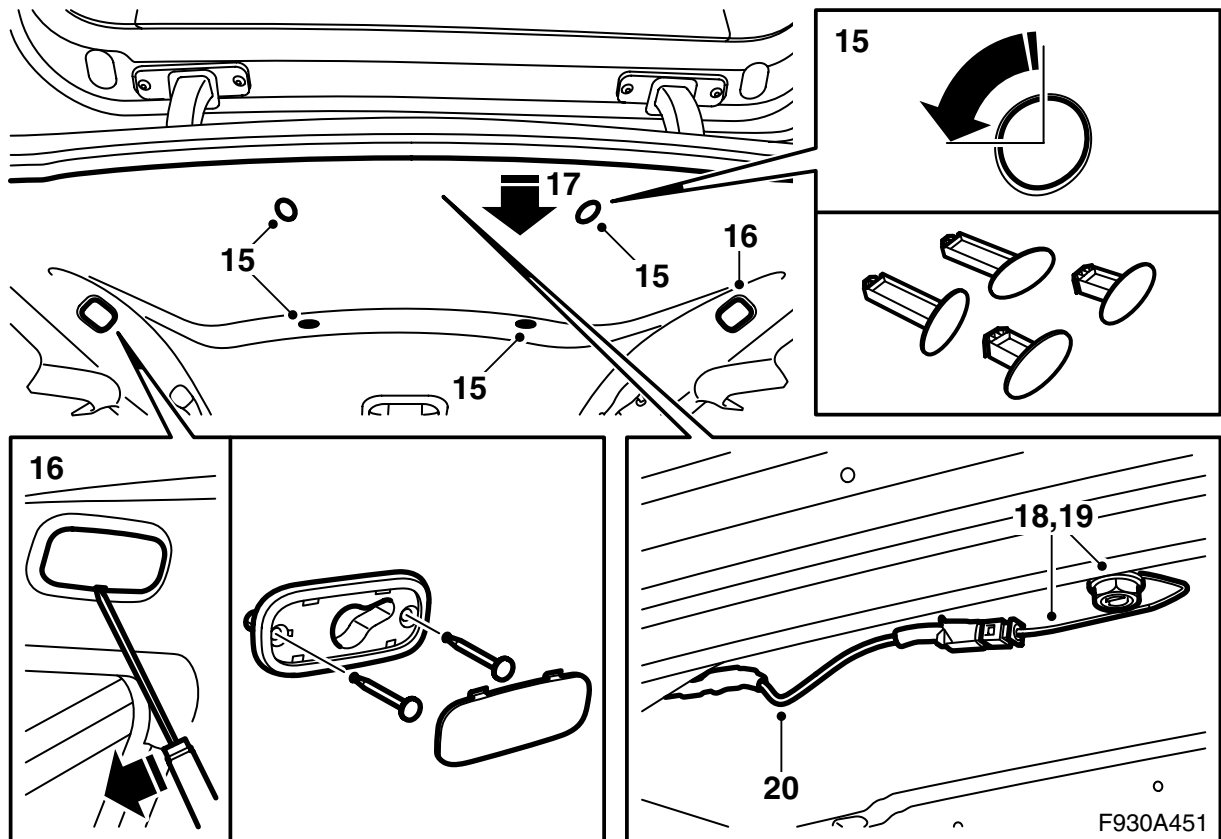
- 電纜導線不得以小於 25 mm 的半徑弧度彎曲。
- 電纜導線不得遭受任何打擊，導致透明的塑膠鍍裝變白，因此引起光強度降低。這樣會產生數據溝通中斷。
- 電纜導線不得碰到鋒利邊緣，這樣會導致信號減弱。

- 5 拆卸收音機。
- 6 安裝套件的收音機。
- 7 **配備 TEL1 的汽車：**在乘客側車頂支架的空閑處，安裝麥克風。
 - 接頭位於駕駛者側麥克風旁邊。
 - 取下麥克風孔的膠布。

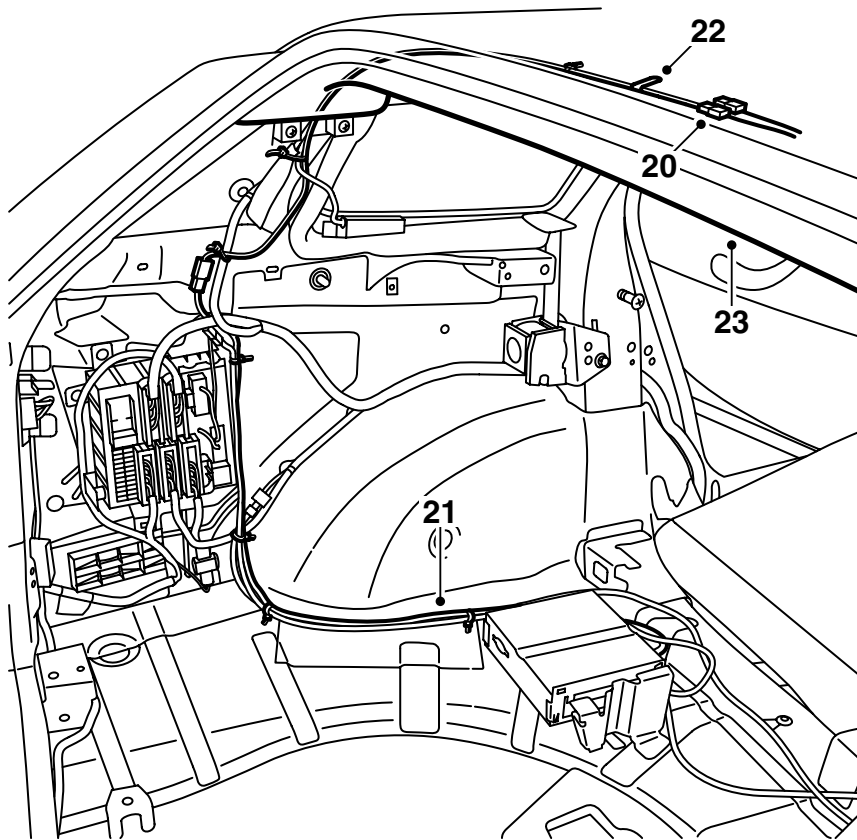


F930A450

- 8 摺倒後座靠背。
- 9 拆卸可能有的遮掩板。
- 10 拆卸護檻板和行李廂地板。
- 11 **第 11-14 點應該在兩側執行。**
拆卸 C 柱飾板。
- 12 拆卸側墊。
- 13 拆卸後側飾板和置物匣蓋子。
- 14 拆卸泡沫材料塊。



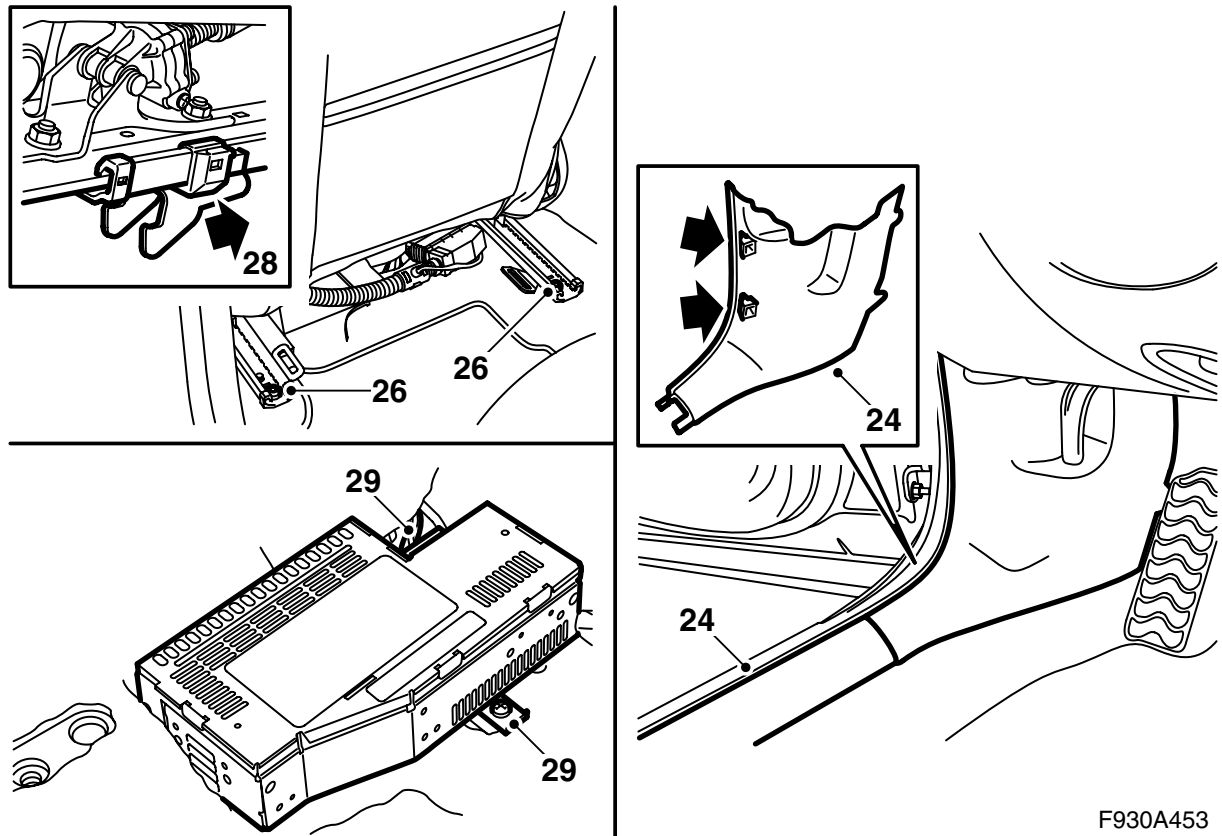
- 15 拆卸內車頂的後和中央卡夾，方法是將其轉動 90°。
 - 16 拆卸邊窗之上的固定座。
 - 17 降下內車頂後緣足夠多，這樣可以夠到天線。用兩個拆卸工具 82 93 474，將內車頂保持在位。
 - 18 從車頂天線拆卸天線導線，如果有的話，並且拆卸天線。
 - 19 取出套件中的天線，從車頂的孔中將天線導線穿下來，並且安裝天線。
擰緊天線的螺母。
- 擰緊扭力 2 牛頓米 (1.5 磅力英尺)**
- 20 連接套件的天線導線至天線，藍色接頭至天線的藍色接頭，紫色接頭對紫色接頭。將套件天線導線固定至左 D 柱。



F930A452

- 21 將新的天線導線，沿著 D 柱和中央接線盒之前，敷設至地板。沿著汽車的線束，至遠程數據傳輸單元位置。
- 22 將可能卸下的導線，用膠布沿著新的導線貼住。在接頭上安裝防顫響膠布。
- 23 安裝內車頂。

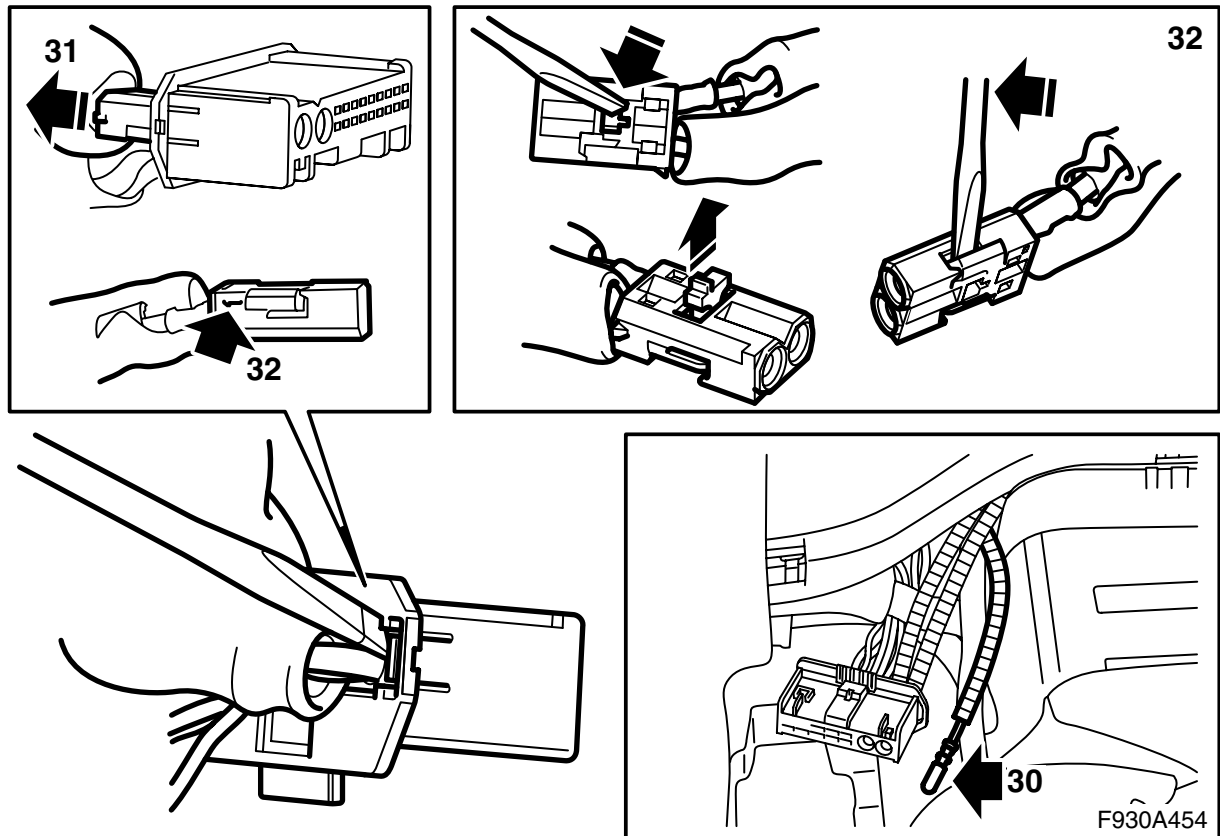
配備後放大器 (AMP2) 的汽車：至第 49 點。



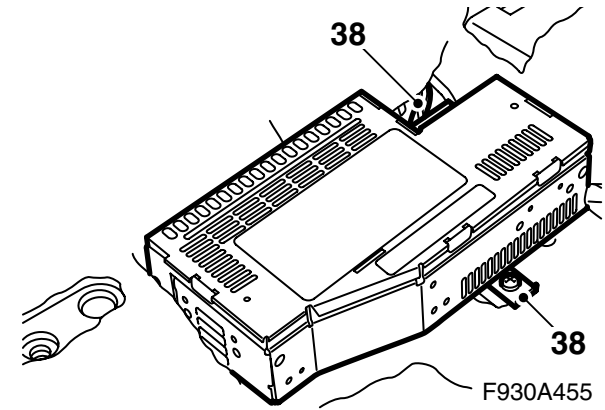
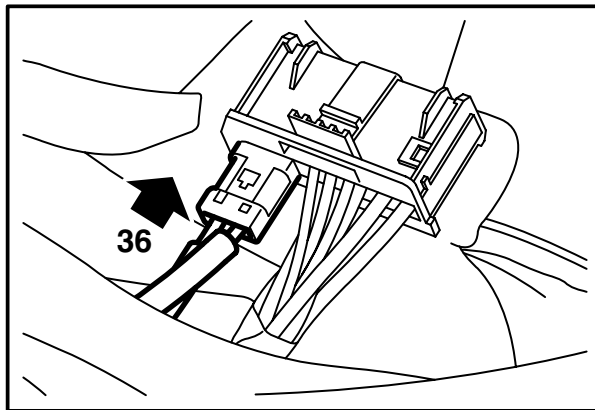
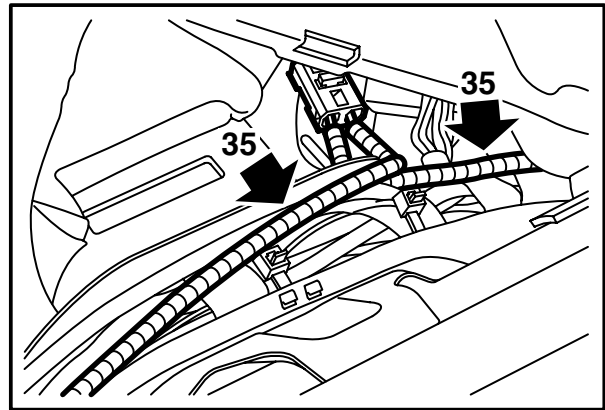
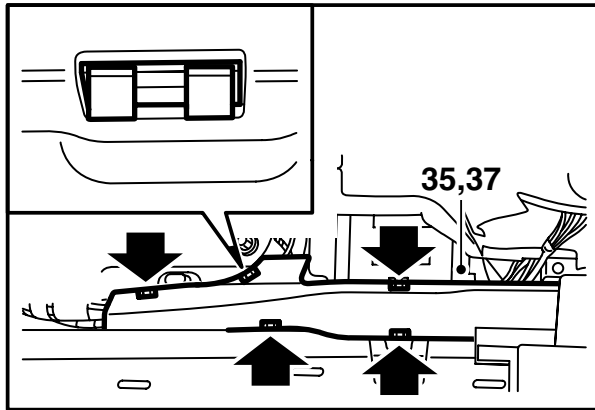
F930A453

24 第 24-48 點適用於無 AMP2 的汽車

- 拆卸前護檻板和汽車左側 A 柱飾板的下部。
- 25 將左前座椅置於最靠前位置，向前摺倒靠背。
- 26 拆卸座椅的兩個後固定螺絲。
- 27 將座椅向前傾斜。
- 28 將座椅向後拉，使固定鉤脫開。向後摺倒整個座椅。
- 29 拆卸放大器。



- 30 找到放大器旁邊的有綠色記號的光纖導線。
- 31 從放大器的接頭上拔出光纖導線的插頭 (小插頭)。
- 32 拆卸連接至位置 1 的光纖電纜，方法是打開接頭的鎖，小心提起卡榫。
- 33 拆卸有綠色標記的光纖導線接頭的保護件。
- 34 將保護件安裝至卸下的光纖電纜的接頭上，並且小心地將光纖電纜置於一邊，避免被損傷。



35 拆卸導線槽的蓋子，檢查有綠色標記的光纖電纜沒有扭折，將其安裝在放大器的光纖接頭的位置 1。安裝鎖定件。

重要事項

在接觸光纖電纜的操作中應該小心謹慎，以避免引起信號錯誤。

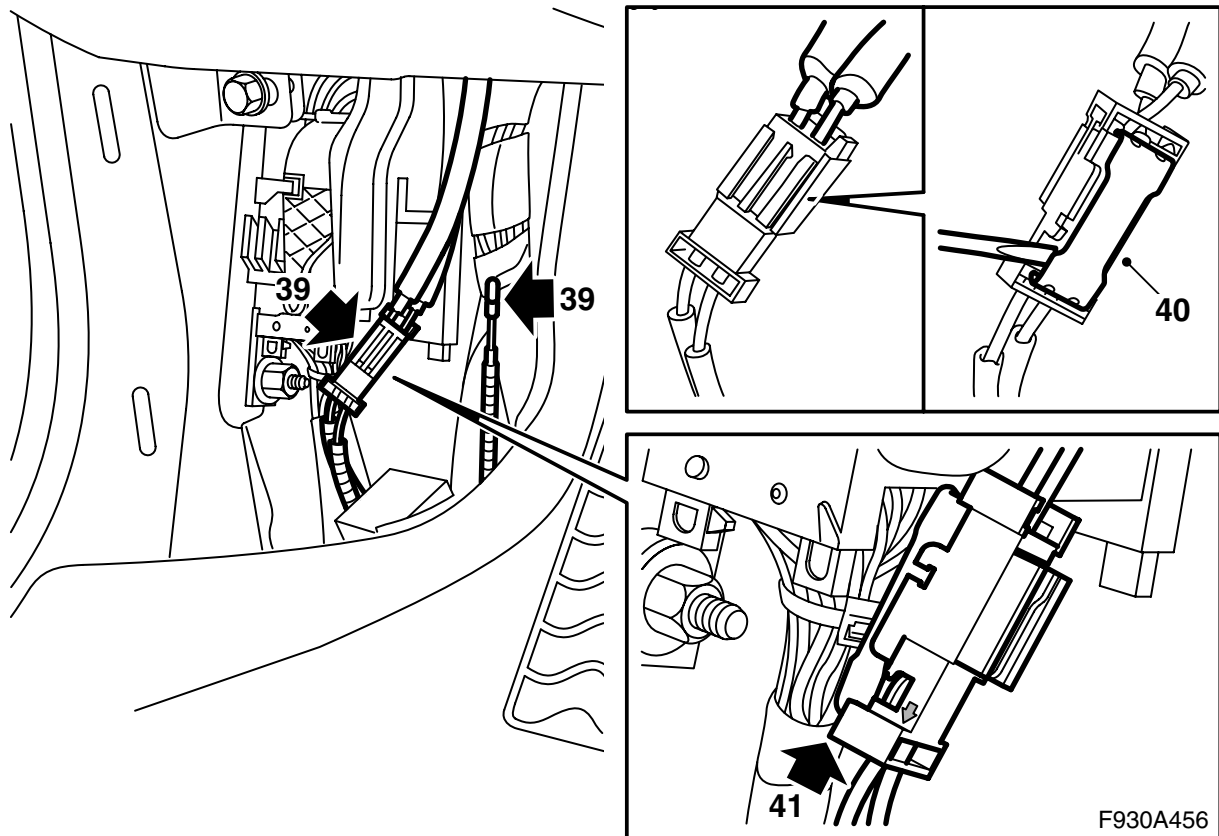
- 電纜導線不得以小於 25 mm 的半徑弧度彎曲。
- 電纜導線不得遭受任何打擊，導致透明的塑膠鍍裝變白，因此引起光強度降低。這樣會產生數據溝通中斷。
- 電纜導線不得碰到鋒利邊緣，這樣會導致信號減弱。

36 將光纖接頭安裝在大插頭中。

37 安裝導線槽的蓋子，摺回墊毯並且將接頭和導線從墊毯的孔穿出。

38 連接並且安裝放大器。

配備整合電話的汽車：至第 49 點。



- 39 找到左下 A 立柱旁邊的單獨的光纖導線和帶連接的光纖導線的插頭 (由膠布貼在線槽上)。
- 40 提起插頭的鎖片。
- 41 從插頭中箭頭朝外處、對著光纖導線的位置上，拆卸光纖導線。

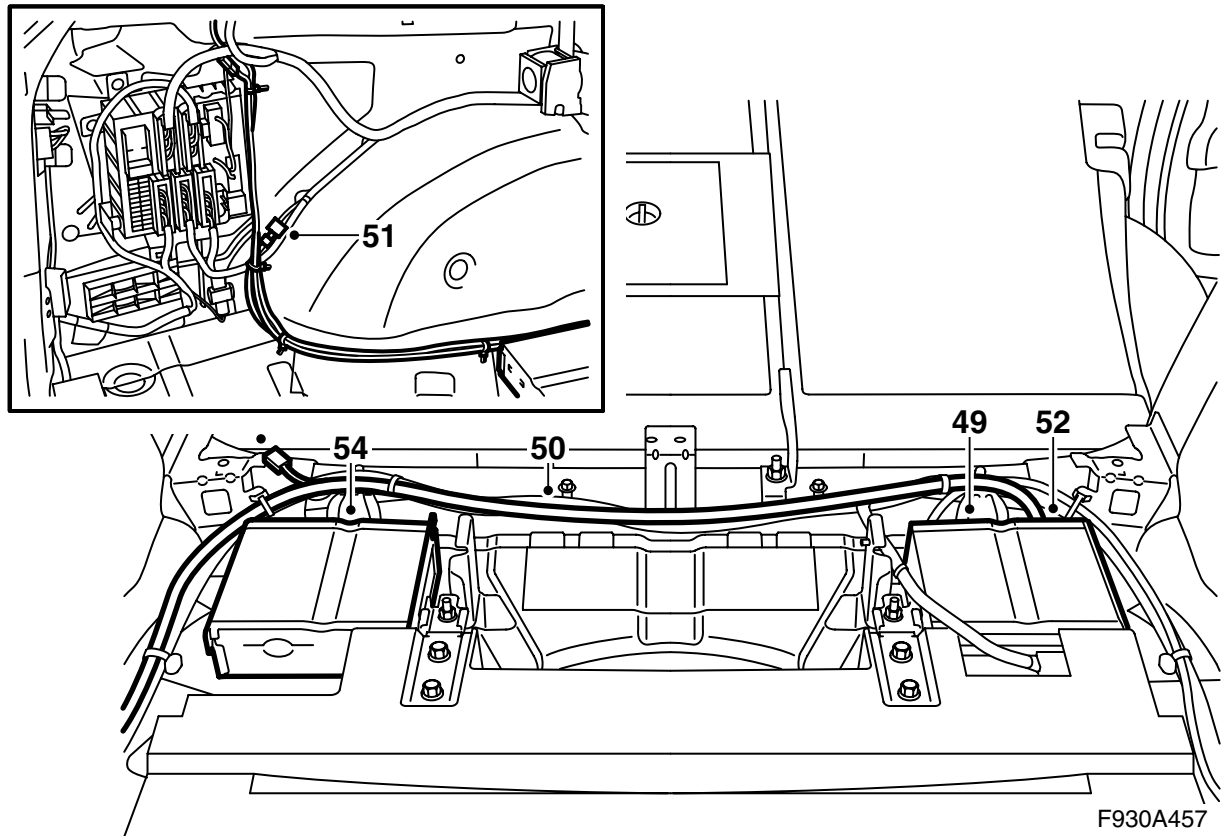
- 47 安裝護檻板。
- 48 將座椅置於正確位置，注意使固定鉤處於固定座中的正確位置上，安裝後固定螺絲。
擰緊扭力 30 牛頓米 (22 磅力英尺)

重要事項

在接觸光纖電纜的操作中應該小心謹慎，以避免引起信號錯誤。

- 非常重要，接頭中的兩根導線不得混淆。
- 電纜導線不得以小於 25 mm 的半徑弧度彎曲。
- 電纜導線端頭應該沒有髒物。
- 電纜導線不得碰到鋒利邊緣，這樣會導致信號減弱。

- 42 拆卸單獨的光纖導線的固定膠布。
- 43 拆卸接頭的保護件。
- 44 將保護件安裝至卸下的光纖電纜的接頭上，並且小心地將光纖電纜置於一邊，避免被損傷，並且將其置於線束背後。
- 45 將單獨的光纖導線，安裝在接頭中，安裝鎖板。
- 46 安裝 A 柱飾板。

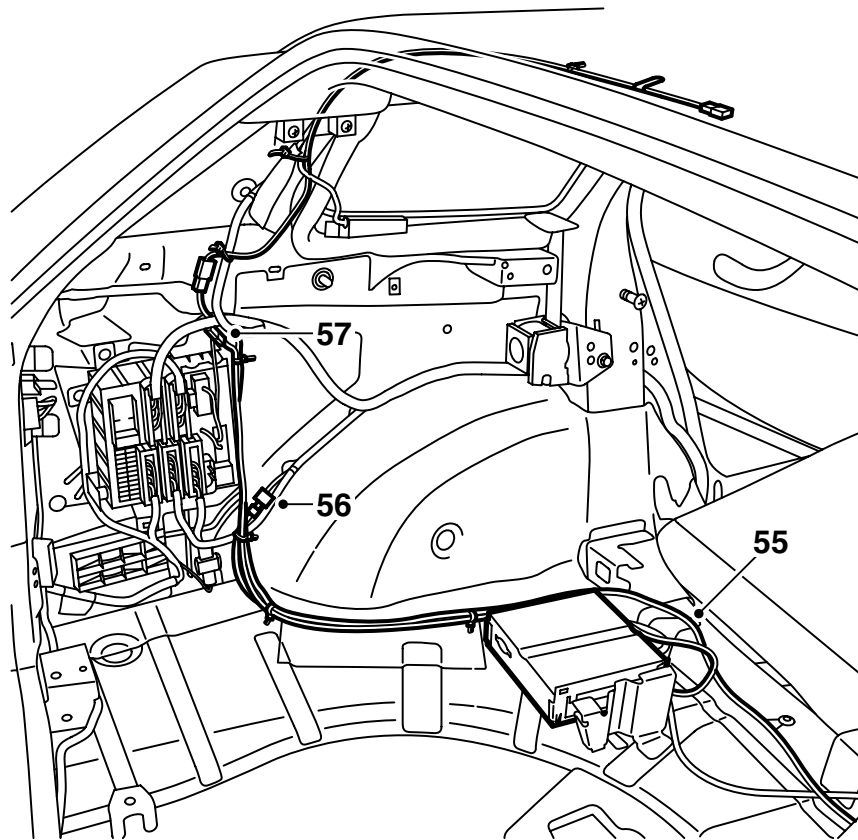


- 49 安裝 DVD 單元及其套件的支座，在右側後座靠背的背後。
- 50 **配備遠程數據傳輸單元的汽車：**將 DVD 單元的附件線束，敷設至左車輪拱罩旁邊的 2 接腳插接器。

警告

檢查導線束是否被夾擠。安裝錯誤會導致導線束損傷並引起短路 / 火災。

- 51 **配備遠程數據傳輸單元的汽車：**連接 2 接腳接頭至車輪拱罩旁邊的插接器。
- 52 **配備遠程數據傳輸單元的汽車：**將 DVD 單元接頭，安裝在較小接頭罩中。
- 53 **配備遠程數據傳輸單元但無 AMP2 的汽車：**至第 99 點。
配備遠程數據傳輸單元和 AMP2 的汽車：至第 114 點。
- 54 **配備 TEL1 的汽車：**拆卸附加套件的遠程數據傳輸單元的現存的支座。在左側後座靠背的背後，安裝遠程數據傳輸單元及其附加線束。



F930A458

55 第 55-58 點適用於配備 TEL1 的汽車。

將大插頭裝入遠程數據傳輸單元背後附件線束中，沿著左車輪拱罩旁邊汽車線束，將線束佈設至後中央接線盒。

⚠ 警告

檢查導線束是否被夾擠。安裝錯誤會導致導線束損傷並引起短路 / 火災。

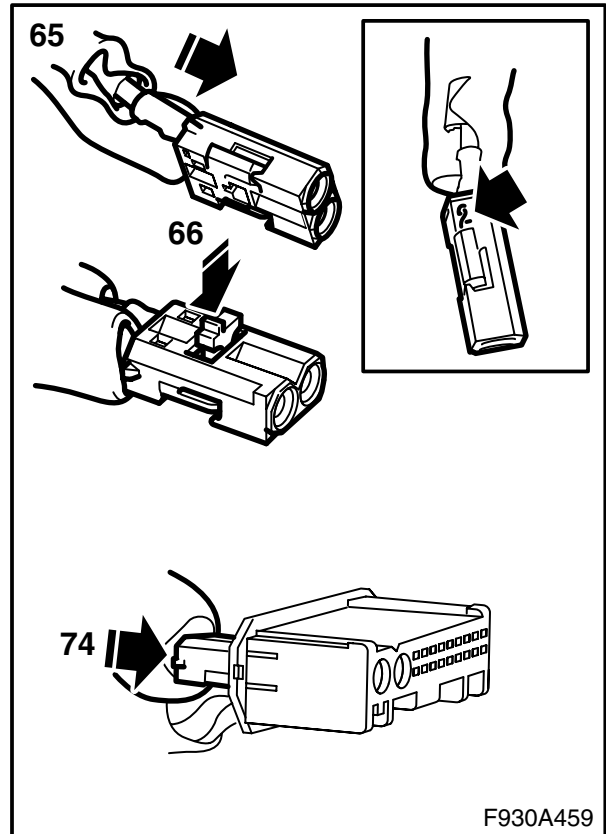
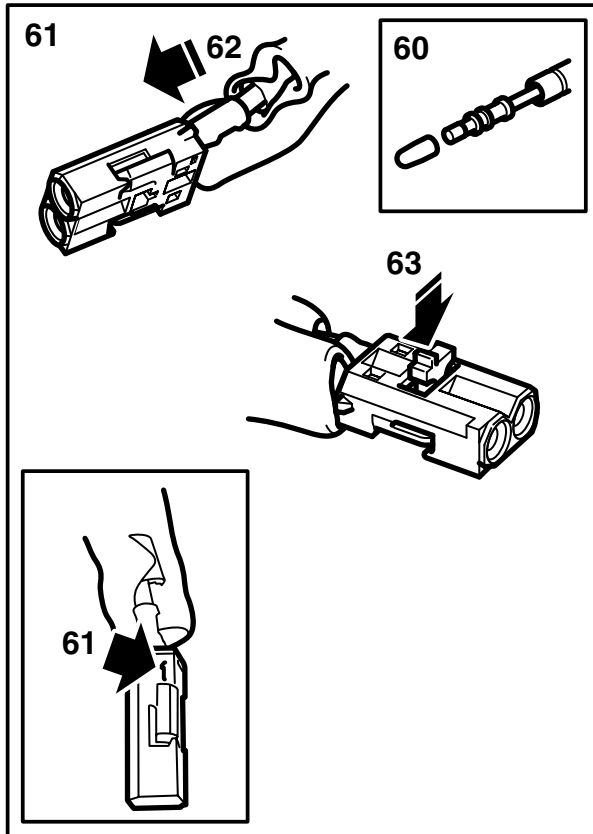
56 將 2 接腳接頭連接至後中央接線盒的相應接頭中。

57 將 3 接腳接頭連接至後中央接線盒之上的相應接頭中。

58 將 DVD 單元接頭，安裝在較小接頭罩中。

配備 TEL1 但無 AMP2 的汽車：至第 59 點。

配備 TEL1 和 AMP2 的汽車：至第 76 點。



F930A459

59 第 59-75 點適用於配備 TEL1 但無後放大器 (AMP2) 的汽車。

找到放大器旁邊的單獨的光纖導線。

- 60 拆卸光纖電纜接頭的保護件。
- 61 將有綠色標記的光纖導線，安裝在套件的一個光纖接頭的位置 1。
- 62 將有藍色標記的光纖導線，安裝在相同接頭的位置 2。

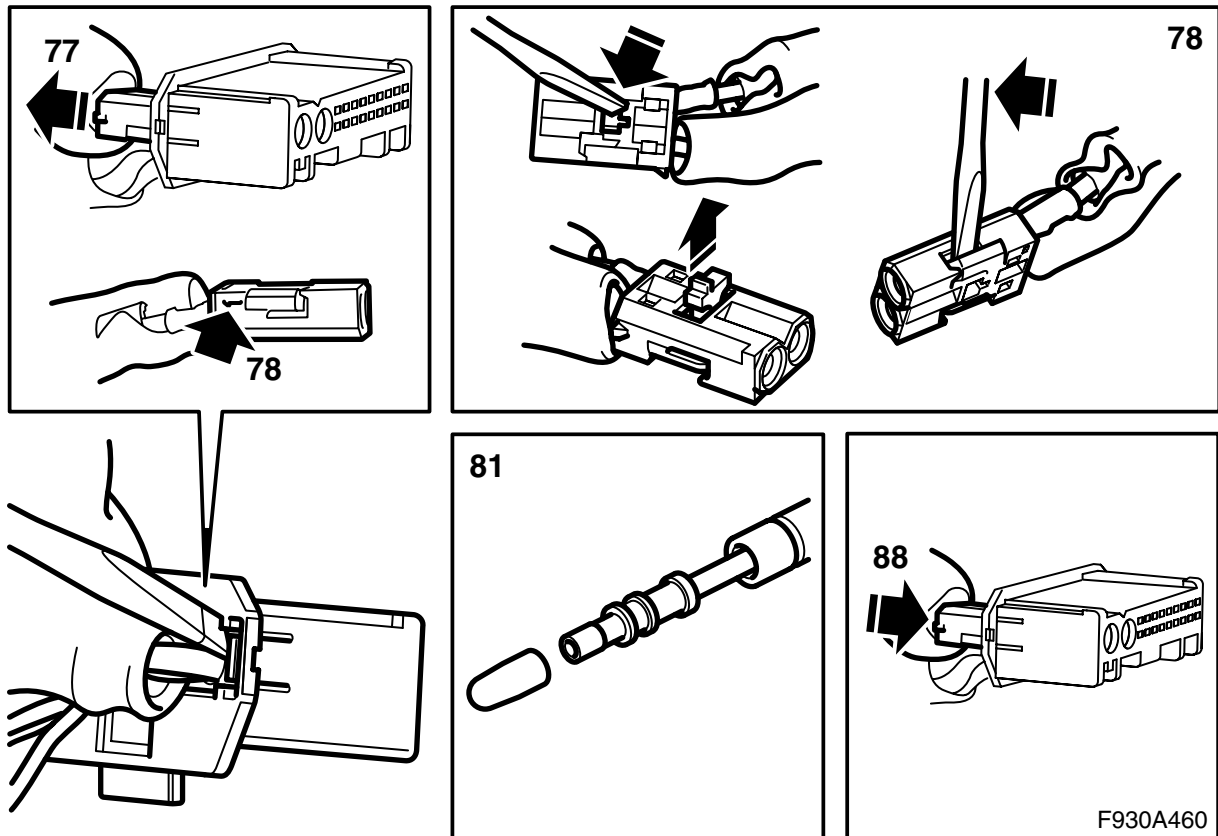
重要事項

在接觸光纖電纜的操作中應該小心謹慎，以避免引起信號錯誤。

- 非常重要，接頭中的兩根導線不得混淆。
- 電纜導線不得以小於 25 mm 的半徑弧度彎曲。
- 電纜導線端頭應該沒有髒物。
- 電纜導線不得碰到鋒利邊緣，這樣會導致信號減弱。

- 63 安裝鎖定件。
- 64 拆卸長附加光纖導線接頭的保護件，將其安裝在套件的一個光纖插接器的位置 1。

- 65 拆卸中長附加光纖導線接頭的保護件，將其安裝在相同插接器的的位置 2。
- 66 安裝鎖定件。將插接器互相連接起來。用鎖板鎖定。
- 67 沿著原有的線束敷設光纖導線，這樣中長光纖導線夠到 DVD 單元，長光纖導線夠到遠程數據傳輸單元。
- 68 拆卸中長附加光纖導線接頭的保護件，將其安裝在套件的一個光纖接頭的位置 2。
- 69 拆卸短附加光纖導線接頭的保護件，將其安裝在相同接頭的位置 1。
- 70 安裝鎖定件。
- 71 安裝光纖接頭在 DVD 單元接頭罩中，連接至 DVD 單元。
- 72 拆卸短附加光纖導線接頭的保護件，將其安裝在套件的一個光纖接頭的位置 2。
- 73 拆卸長附加光纖導線接頭的保護件，將其安裝在相同接頭的位置 1。
- 74 將光纖接頭與線束的遠程數據傳輸單元接頭一起，安裝在套件的大接頭罩中。
- 75 連接接頭至遠程數據傳輸單元。至第 131 點。



76 第 76-98 點，適用於配備 TEL1 和後放大器 (AMP2) 的汽車。

拆卸後放大器的接頭。

重要事項

在接觸光纖電纜的操作中應該小心謹慎，以避免引起信號錯誤。

- 電纜導線不得以小於 25 mm 的半徑弧度彎曲。
- 電纜導線不得遭受任何打擊，導致透明的塑膠鍍裝變白，因此引起光強度降低。這樣會產生數據溝通中斷。
- 電纜導線不得碰到鋒利邊緣，這樣會導致信號減弱。

77 從放大器的接頭上拔出光纖導線的插頭 (小插頭)。

78 拆卸連接至位置 1 的光纖電纜，方法是打開接頭的鎖，小心提起卡榫。

79 將光纖導線，安裝在套件的一個光纖接頭的位置 1。

80 安裝鎖定件。

81 拆卸長附加光纖導線接頭上的保護件。

82 將光纖導線，安裝在套件的一個光纖接頭的位置 1。用膠布在另一端做標記。

83 安裝鎖定件。

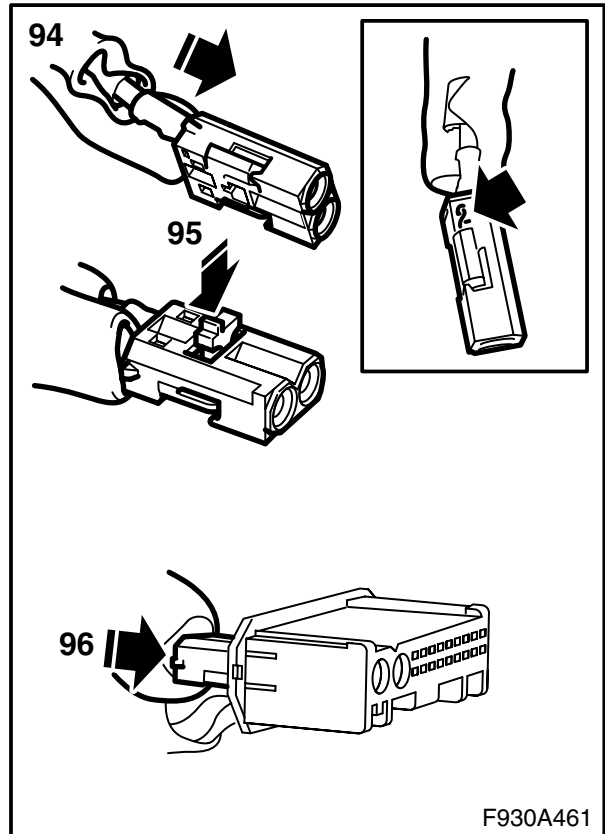
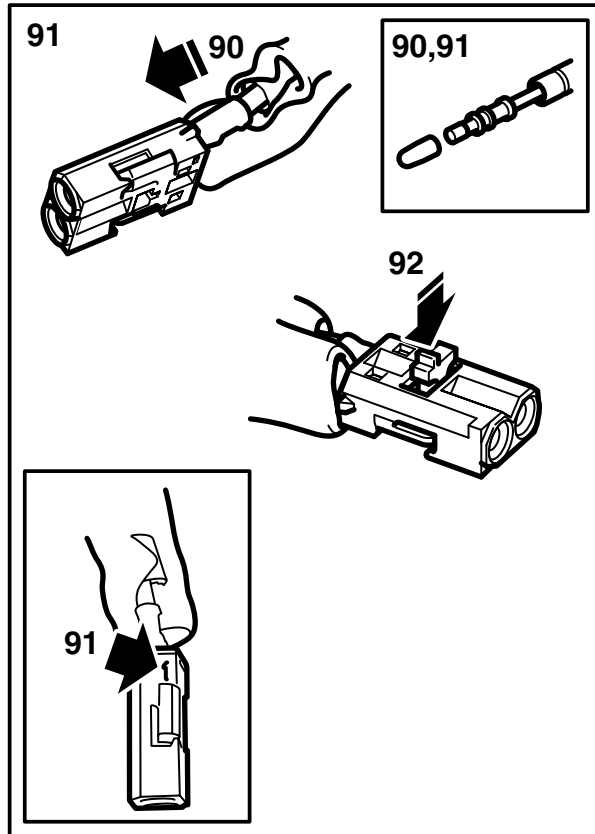
84 將插接器互相連接起來。用鎖板鎖定。

85 拆卸中長附加光纖導線接頭上的保護件。

86 將光纖導線安裝在 AMP2 光纖接頭的位置 1。

87 安裝鎖定件。

88 將光纖接頭安裝在放大器接頭中，將其連接至放大器。



F930A461

- 89 沿著原有的線束敷設光纖導線，這樣沒做標記的光纖導線通到 DVD 單元，做標記的光纖導線夠到遠程數據傳輸單元。
- 90 拆卸沒做標記的光纖導線接頭的保護件，將其安裝在套件的一個光纖接頭的位置 2。
- 91 拆卸短附加光纖導線接頭的保護件，將其安裝在相同接頭的位置 1。

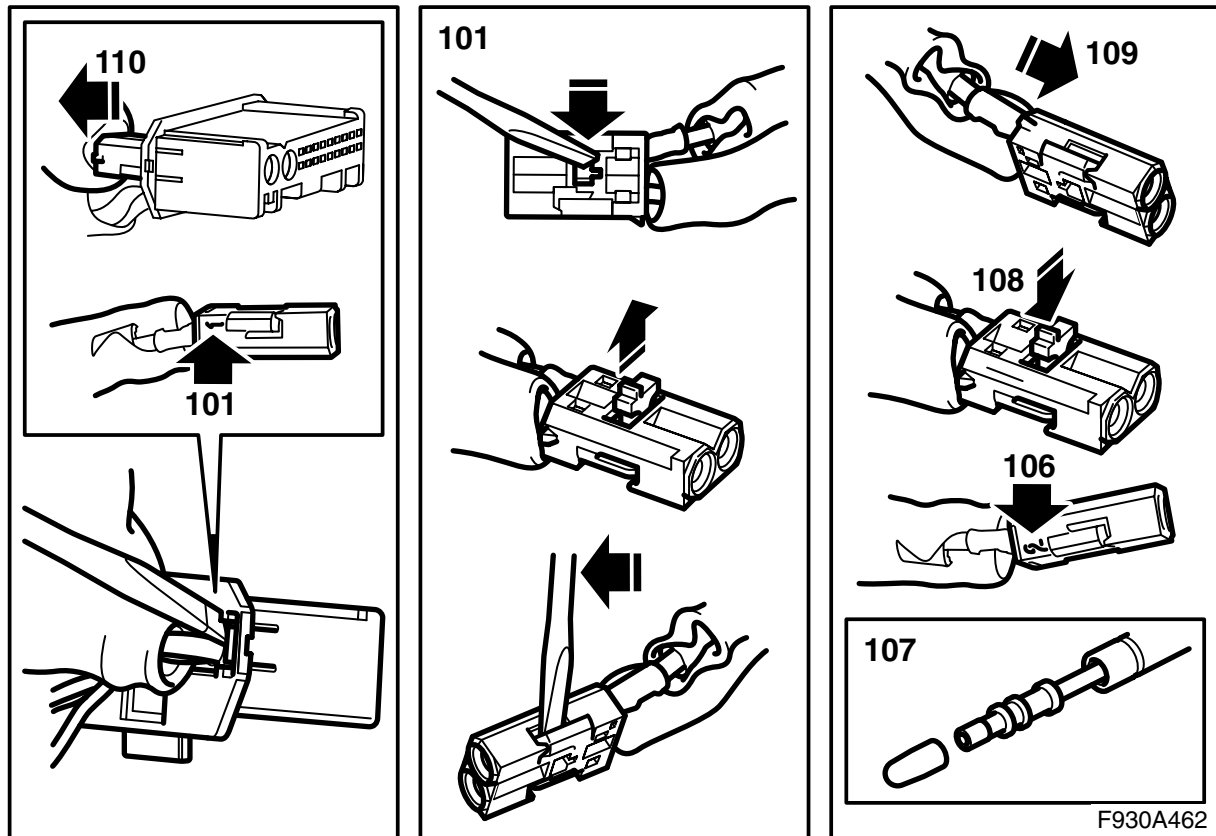
重要事項

在接觸光纖電纜的操作中應該小心謹慎，以避免引起信號錯誤。

- 非常重要，接頭中的兩根導線不得混淆。
- 電纜導線不得以小於 25 mm 的半徑弧度彎曲。
- 電纜導線端頭應該沒有髒物。
- 電纜導線不得碰到鋒利邊緣，這樣會導致信號減弱。

- 92 安裝鎖定件。
- 93 安裝光纖接頭在 DVD 單元接頭罩中，連接至 DVD 單元。
- 94 拆卸短附加光纖導線接頭的保護件，將其安裝在套件的一個光纖接頭的位置 2。

- 95 拆卸用膠布做標記的光纖導線接頭的保護件，將其安裝在相同接頭的位置 1。
- 96 將 2 接腳光纖接頭與線束的遠程數據傳輸單元接頭一起，安裝在套件的大接頭罩中。
- 97 連接接頭至遠程數據傳輸單元。
- 98 用束箍固定光纖導線和線束，從遠程數據傳輸單元開始。可能有的多餘部分，拉入 AMP2 旁邊的一個弓形中。至第 132 點。



99 第 99-113 點適用於配備整合式電話但無後放大器 (AMP2) 的汽車。

找到放大器旁邊的單獨的光纖導線。

100 拆卸光纖導線接頭的保護件。

101 將光纖導線，安裝在套件的一個光纖接頭的位置 1。

102 安裝鎖定位件。

重要事項

在接觸光纖電纜的操作中應該小心謹慎，以避免引起信號錯誤。

- 電纜導線不得以小於 25 mm 的半徑弧度彎曲。
- 電纜導線不得遭受任何打擊，導致透明的塑膠鍍裝變白，因此引起光強度降低。這樣會產生數據溝通中斷。
- 電纜導線不得碰到鋒利邊緣，這樣會導致信號減弱。

103 拆卸長附加光纖導線接頭的保護件，將其安裝在套件的一個光纖插接器的位置 1。

104 安裝鎖定位件。將插接器互相連接起來。用鎖板鎖定。

105 沿著原有的線束敷設光纖導線至 DVD 單元。

106 拆卸光纖導線接頭的保護件，將其安裝在套件的一個光纖接頭的位置 2。

107 拆卸短的附加光纖導線接頭的保護件，將其一端安裝在相同的光纖接頭的位置 1。

108 安裝鎖定位件。

109 安裝光纖接頭在 DVD 單元接頭罩中，連接至 DVD 單元。

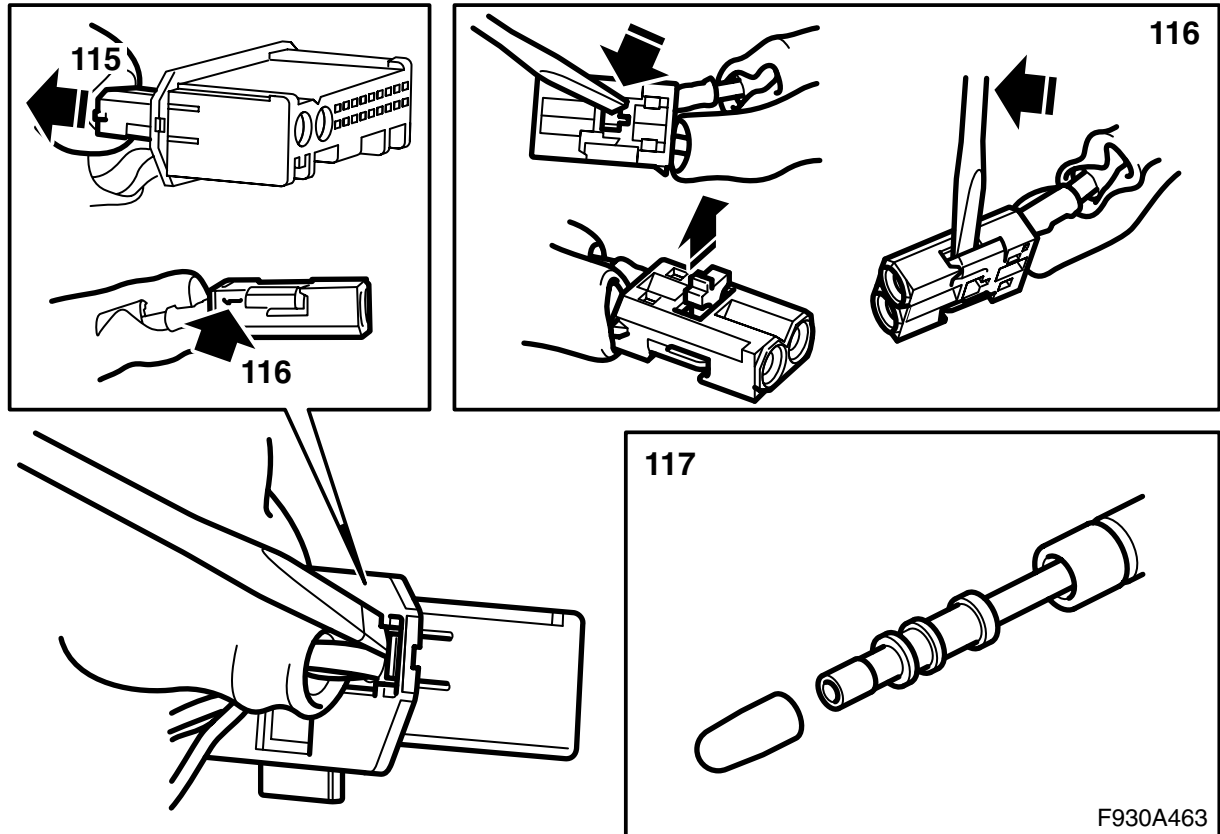
110 從遠程資訊傳輸單元的接頭上拔出光纖導線的插頭 (小插頭)。

111 拆卸連接至位置 2 的光纖電纜，方法是打開光纖接頭的鎖，小心提起卡榫。在鬆開的端頭上，安裝一個保護件。

112 將 DVD 單元的光纖導線安裝在位置 2。安裝鎖定位件。

113 將光纖接頭安裝在大插頭，將其連接至遠程資訊傳輸單元。

至第 131 點。



114 第 114-136 點適用於配備整合式電話和後放大器 (AMP2) 的汽車。

拆卸後放大器的接頭。

重要事項

在接觸光纖電纜的操作中應該小心謹慎，以避免引起信號錯誤。

- 電纜導線不得以小於 25 mm 的半徑弧度彎曲。
- 電纜導線不得遭受任何打擊，導致透明的塑膠鍍裝變白，因此引起光強度降低。這樣會產生數據溝通中斷。
- 電纜導線不得碰到鋒利邊緣，這樣會導致信號減弱。

115 從放大器的接頭上拔出光纖導線的插頭 (小插頭)。

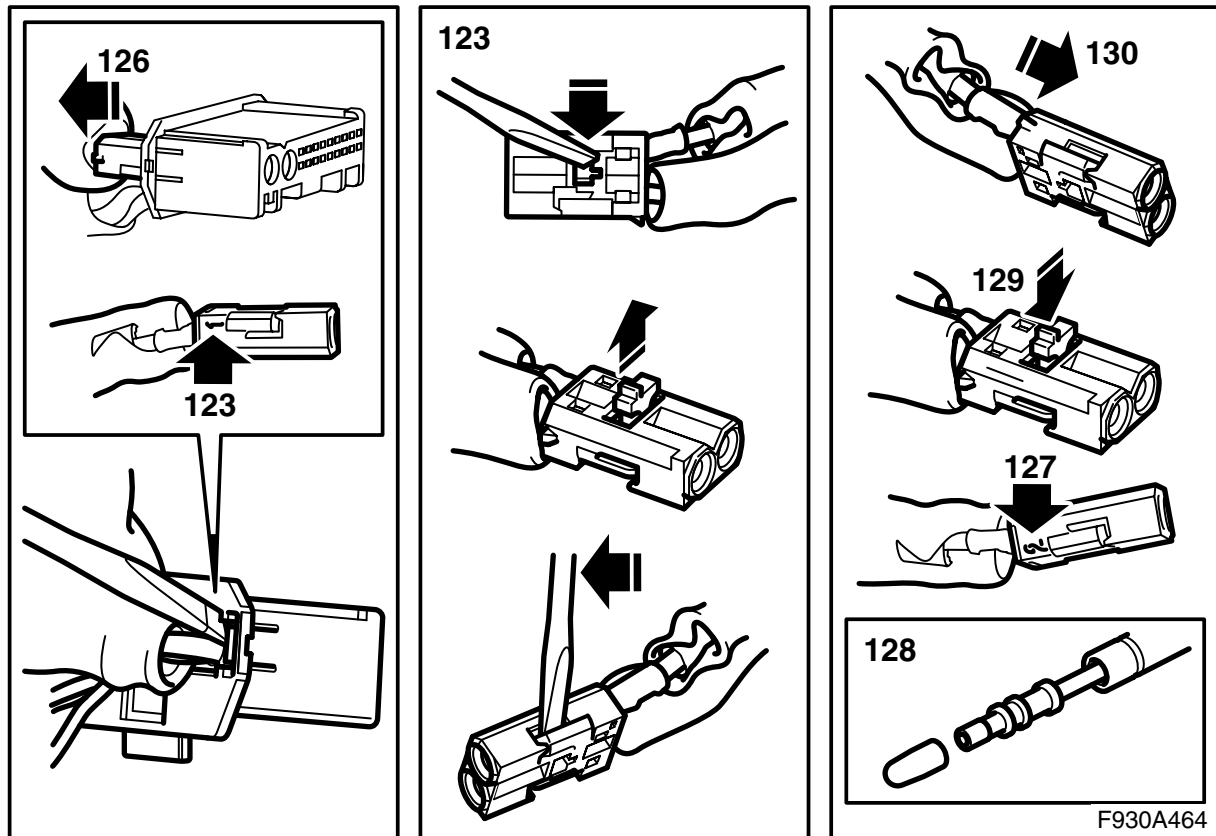
116 拆卸連接至位置 1 的光纖電纜，方法是打開接頭的鎖，小心提起卡榫。

117 拆卸長附加光纖導線接頭上的保護件。將其安裝在拆卸的光纖導線上。

118 將光纖導線安裝在 AMP2 光纖接頭的位置 1。

119 安裝鎖定件。

120 將光纖接頭安裝在大插頭，將其連接至放大器。



- 121 沿著原有的線束敷設光纖導線至 DVD 單元。
- 122 拆卸光纖導線接頭的保護件，將其安裝在套件的一個光纖接頭的位置 2。
- 123 拆卸短附加光纖導線接頭的保護件，將其安裝在相同接頭的位置 1。

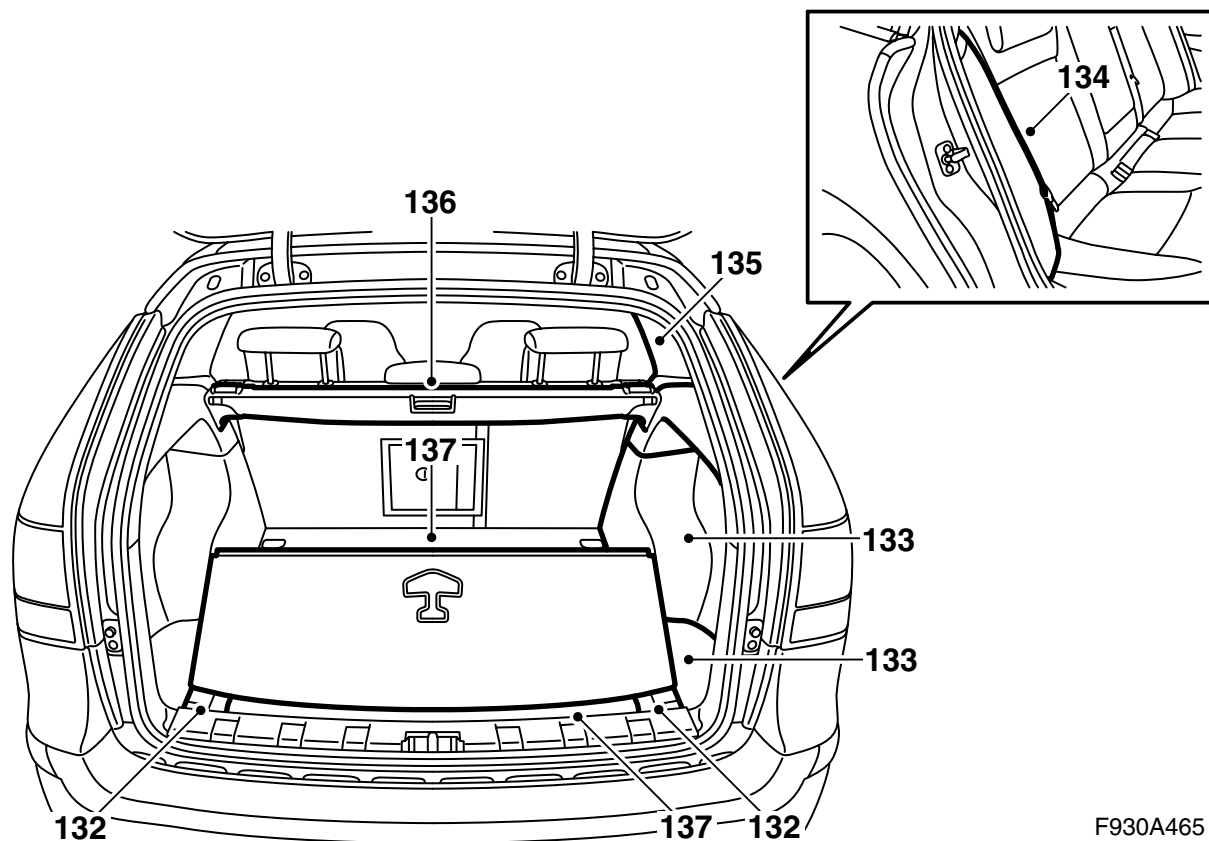
- 128 拆卸 DVD 單元的光纖導線的保護件，將其安裝在套件的一個光纖接頭的位置 2。在鬆開的光纖導線上安裝保護件。
- 129 安裝鎖定位件。
- 130 將光纖接頭安裝在大插頭，將其連接至遠程資訊傳輸單元。

重要事項

在接觸光纖電纜的操作中應該小心謹慎，以避免引起信號錯誤。

- 非常重要，接頭中的兩根導線不得混淆。
- 電纜導線不得以小於 25 mm 的半徑弧度彎曲。
- 電纜導線端頭應該沒有髒物。
- 電纜導線不得碰到鋒利邊緣，這樣會導致信號減弱。

- 124 安裝鎖定位件。
- 125 安裝光纖接頭在 DVD 單元接頭罩中，連接至 DVD 單元。
- 126 從遠程資訊傳輸單元的接頭上拔出光纖導線的插頭 (小插頭)。
- 127 拆卸連接至位置 2 的光纖電纜，方法是打開接頭的鎖，小心提起卡榫。



F930A465

131 用束箍固定光纖導線和線束，從遠程數據傳輸單元開始。可能有的多餘部分，拉入 AMP2 旁邊的一個弓形中。

132 第 132-135 點應該在兩側執行。

安裝泡沫材料塊

133 安裝後側飾板和置物匣蓋子。

134 安裝側墊。檢查安全帶沒有扭捲。

135 安裝 C 柱飾板。

136 安裝遮掩板 (如果汽車有安裝的話)。

137 安裝行李廂地板和護檻板。

138 連接故障檢測工具，選擇車型和年型，選擇 "All"，選擇 "Add/Remove"，選擇當前的更換 / 新安裝單元 (ICM、EHU、PU 和 DVD)，並且選擇 "Add"。

注意

故障檢測工具有時需要從 TIS 中讀取一個安全代碼。故障檢測工具的螢幕上將顯示如何操作。

139 將地圖光碟放入 DVD 放送機中，檢查系統的功能，方法是試開汽車，直至電子地圖引路系統與衛星建立聯繫。地圖將顯示在螢幕上。