



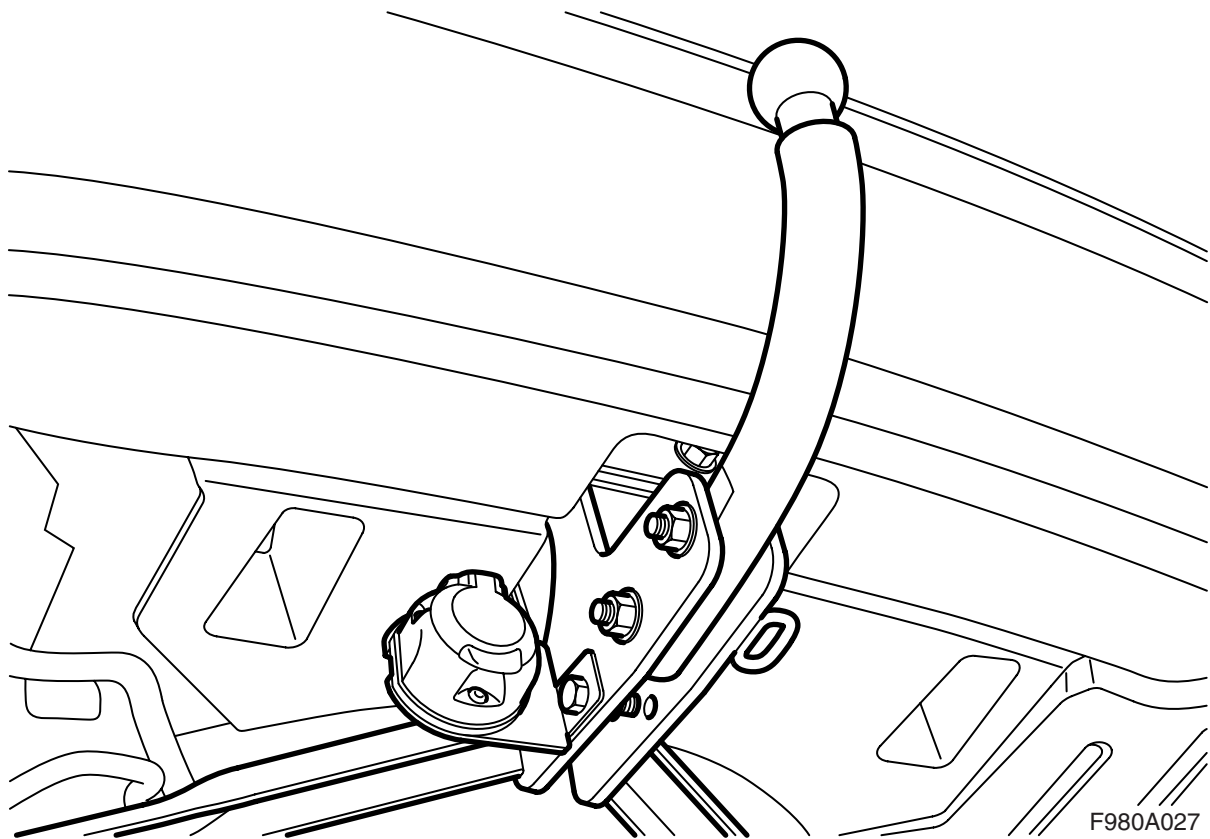
**MONTERINGSANVISNING · INSTALLATION INSTRUCTIONS
MONTAGEANLEITUNG · INSTRUCTIONS DE MONTAGE**

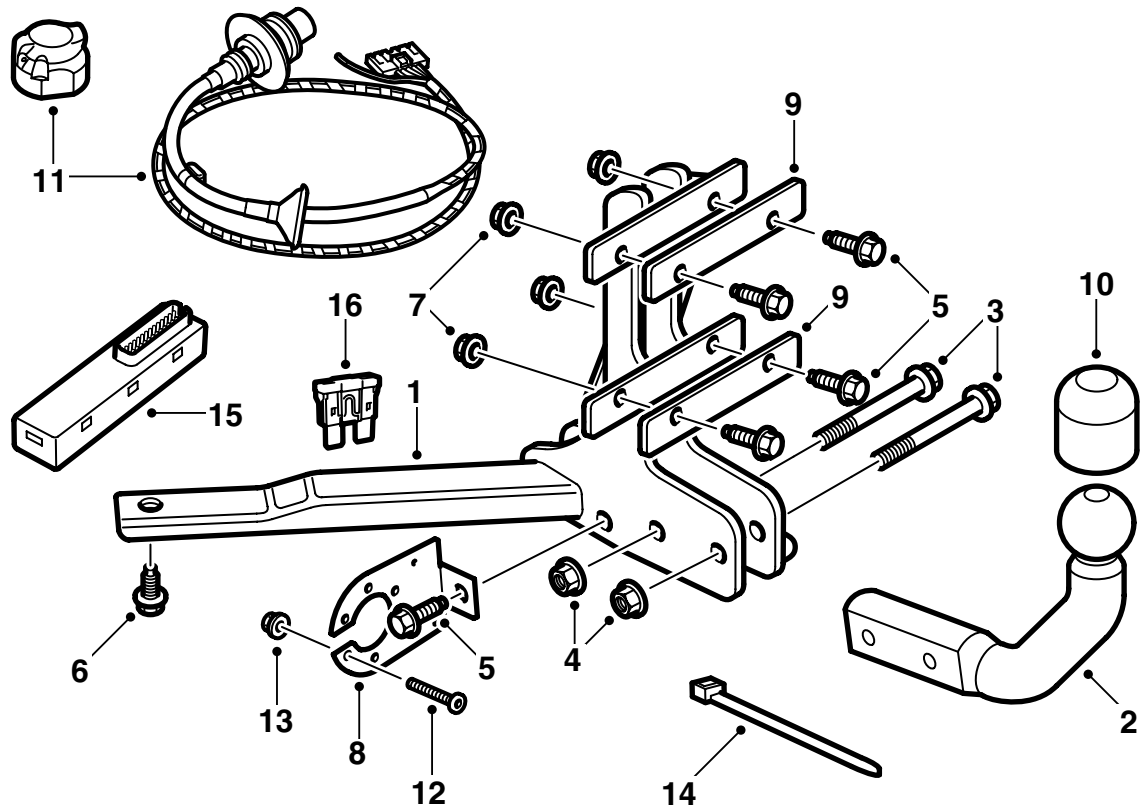
Saab 9-3 4 門車型 / 敞篷車 M03-

(EC 94/20, E4 00 1941)

固定式拖車鉤

Accessories Part No.	Group	Date	Instruction Part No.	Replaces
12 804 702 32 026 046	9:86-03	Oct 07	12 789 094	Jun 07





F980A028

- 1 車身固定座
- 2 球單元
- 3 螺絲 (x2)
- 4 螺母 (x2)
- 5 螺絲 (x5)
- 6 螺絲 (x2)
- 7 螺母 (x5)
- 8 接頭固定板
- 9 加強板 (x2)
- 10 球保護件
- 11 線束 (13 電樁頭)
- 12 螺絲 (x3)
- 13 螺母 (x3)
- 14 束箍 (x4)
- 15 電子組件
- 16 保險絲

注意

隨時檢查所在國家有關安裝拖車鉤的法律要求和規定。確保遵守執行。

拖車鉤裝置符合 94/20/EEC 標準。

最大允許掛車重量：

帶煞車的掛車： 1600 公斤 (3500 磅)

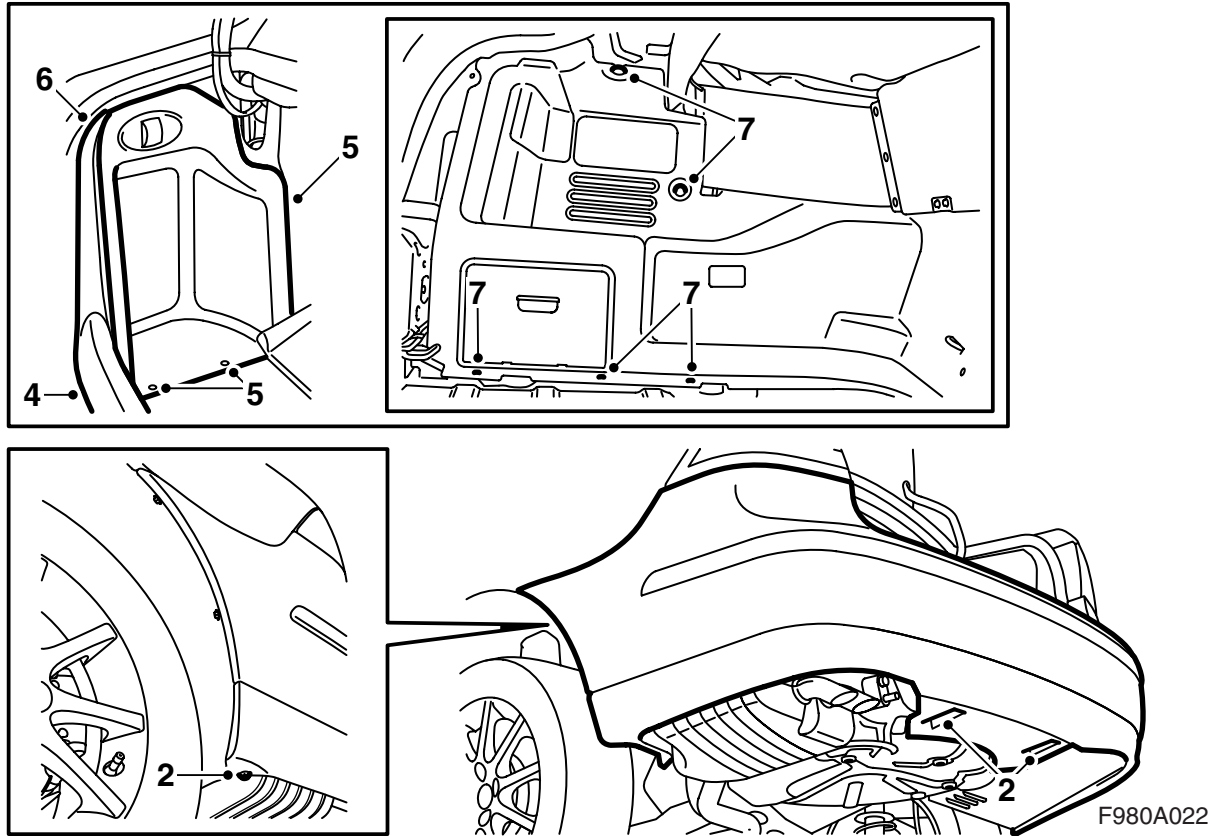
無煞車掛車： 50% 牽引車輛全裝備重，但最多 750 公斤 (1650 磅)。

最大允許球壓力： 75 公斤

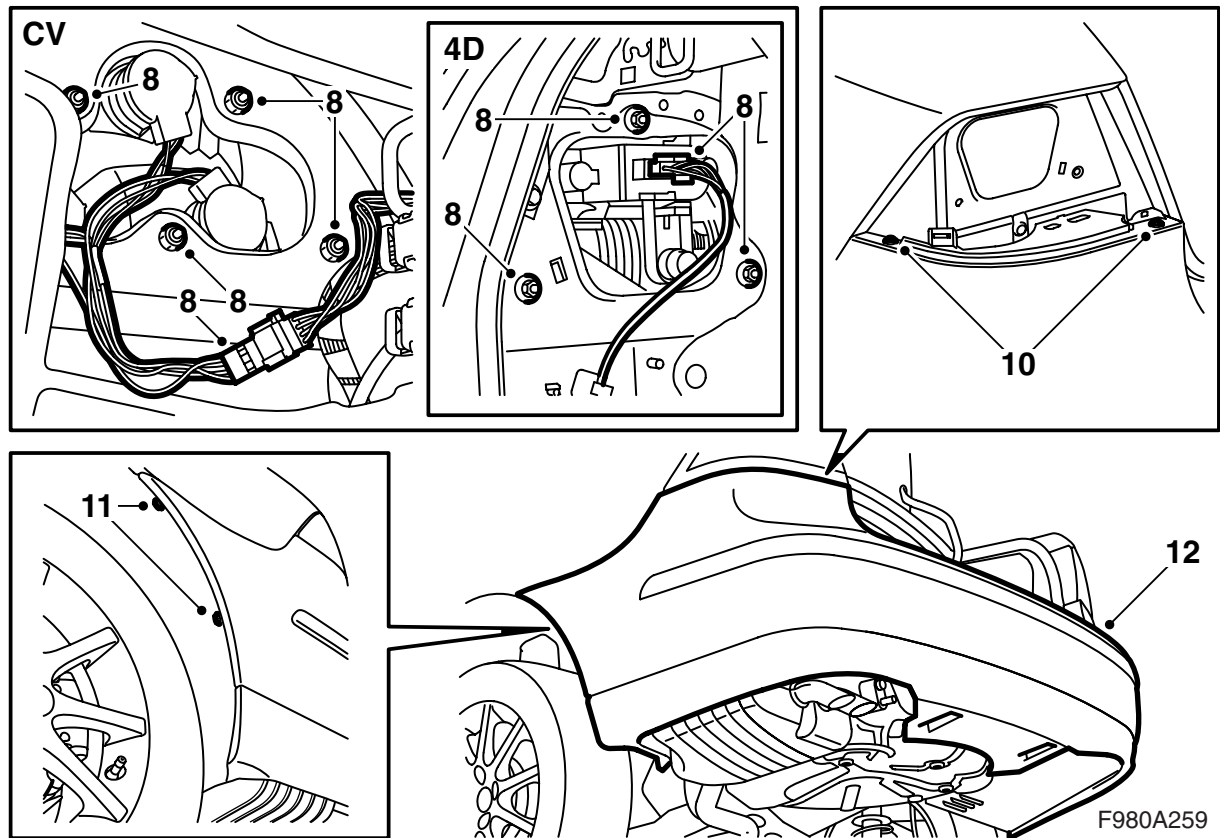
最大 D 值： 8.91 千牛頓

重要事項

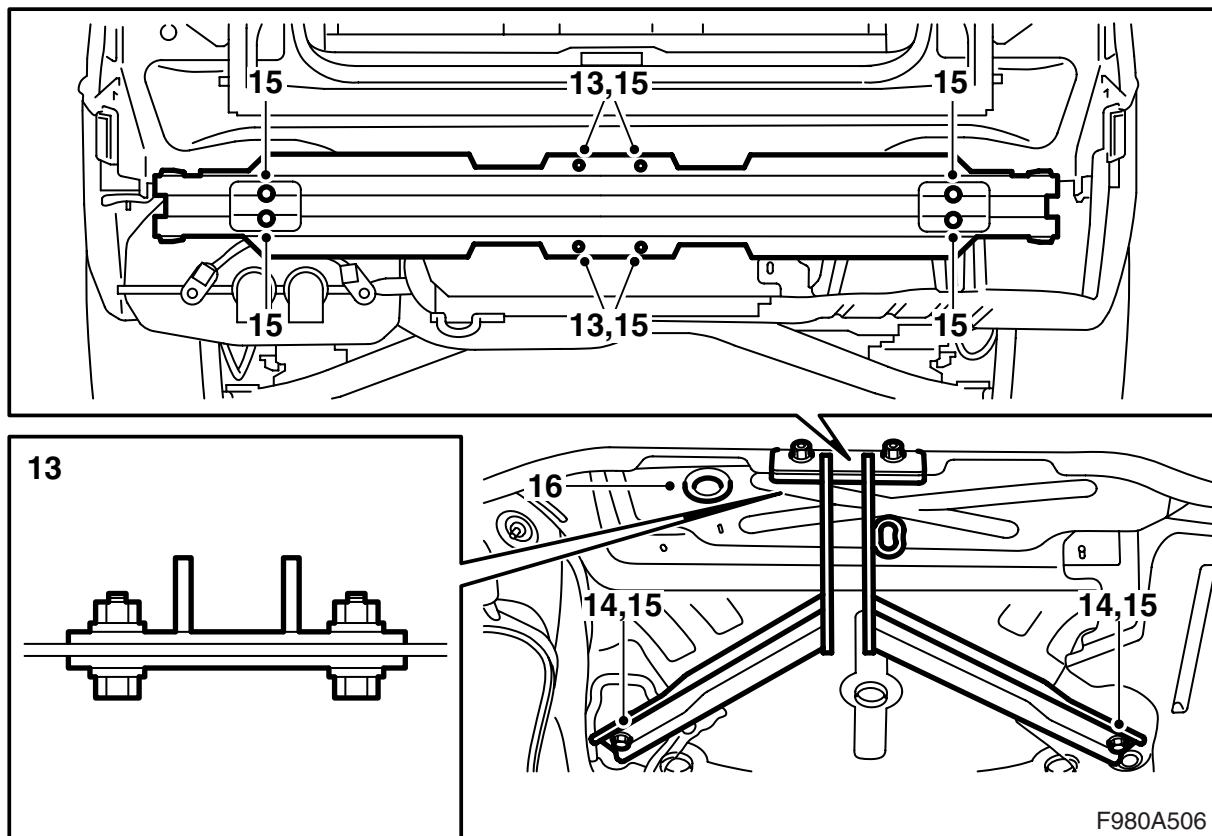
安裝拖車鉤之後應該對汽車進行車檢，並且車檢時出示此安裝說明書。



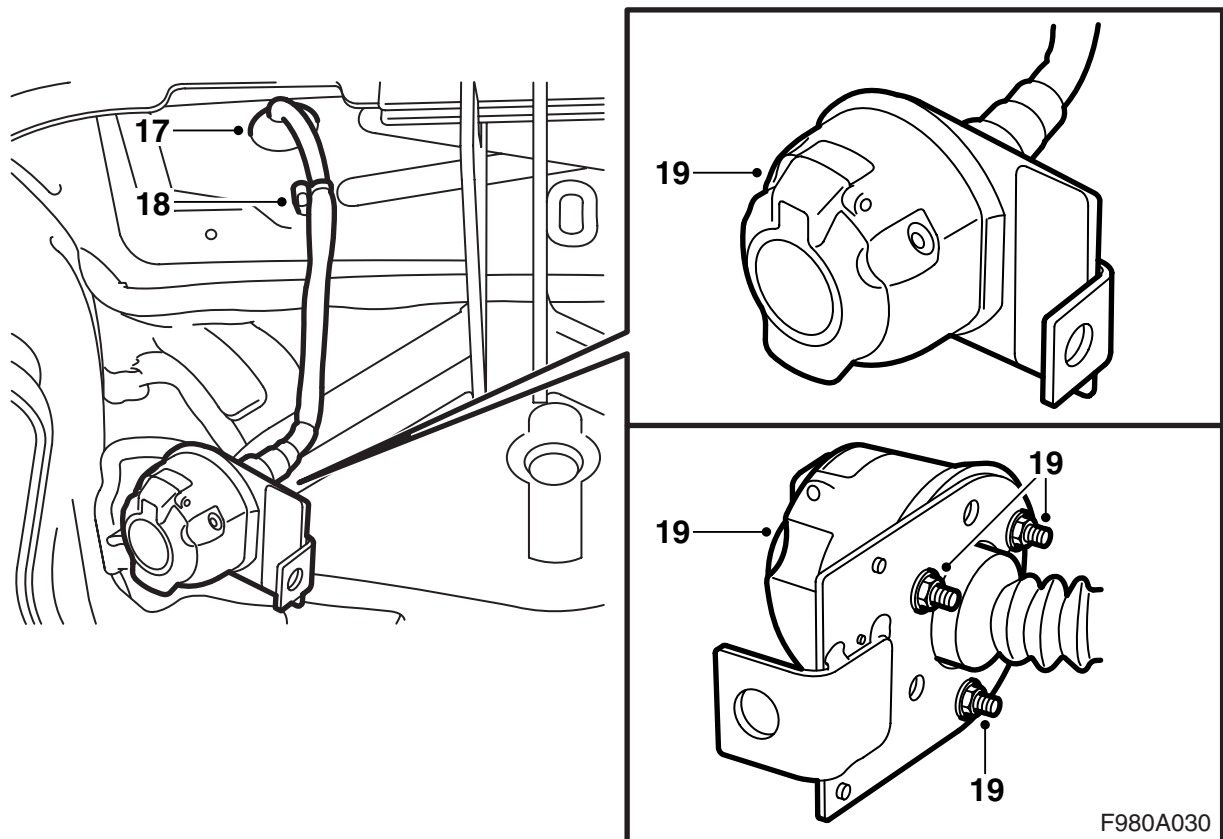
- 1 舉升汽車。
- 2 拆卸那兩只螺母，它們固定著後側保險槓的氣柵，朝著車身，並拆卸那兩只螺絲，它們固定著保險槓殼體，朝著車輪室。
- 3 放下汽車，打開行李室。
敞篷車：拆卸行李廂地板的墊毯。
- 4 拆卸行李室門檻護件。
- 5 **4 門車型：**拆卸行李廂內左側的側飾板上的蓋子，並且摺下右側的蓋子。
- 6 拆卸左側側面護檻板。
- 7 拆卸左側飾板的卡扣，並且將飾板摺開一邊。
敞篷車：脫開側飾板背端的帶子掛鉤，拆卸行李廂燈的接頭。拆卸側飾板。



- 8 拆卸後車燈。
- 9 **SPA:** 分開插頭。
- 10 拆卸保險槓殼體螺絲，它們處於後車燈的下面。
- 11 拆除車輪拱罩內側的保險槓螺栓。
- 12 拆卸保險槓殼體，方法是：向外拉動側面零件，然後再向後拉動保險槓殼體。



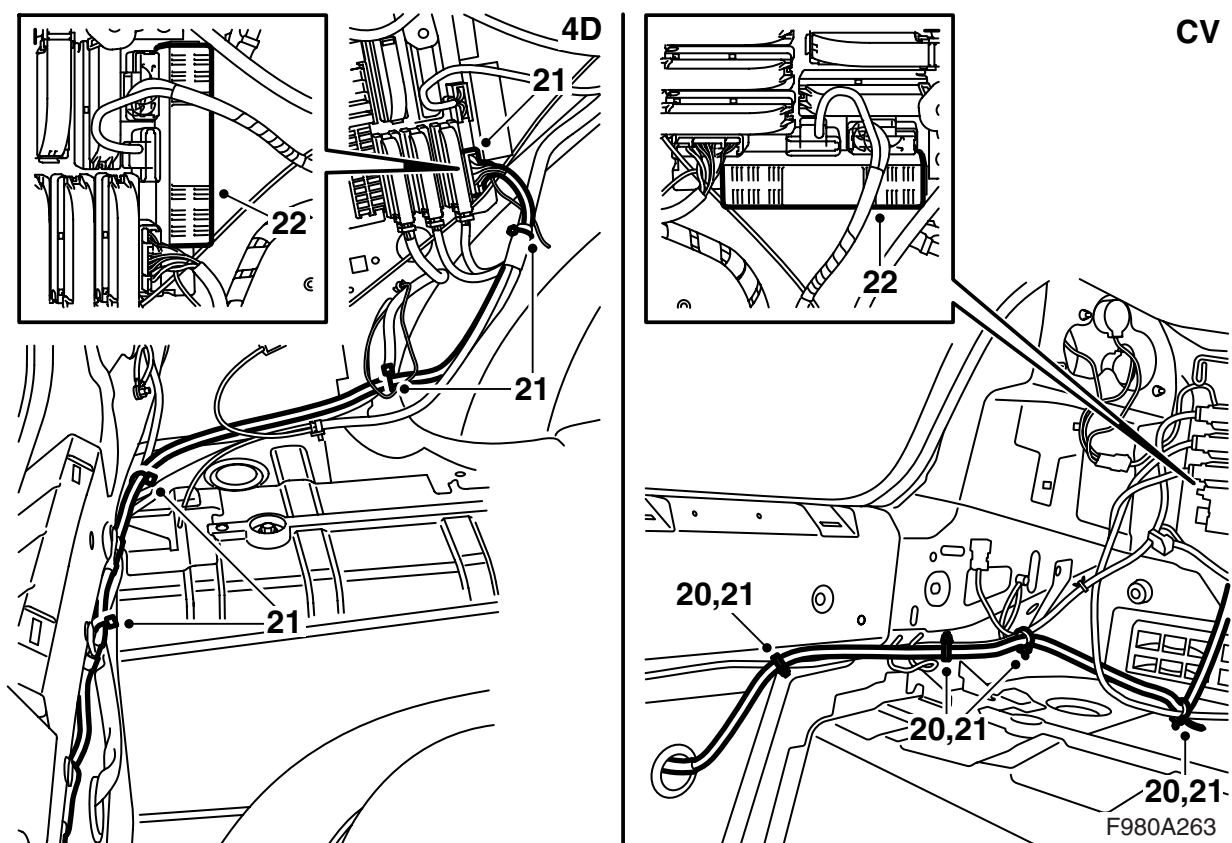
- 13 在保險槓承梁的四個孔中，用螺栓和螺母及加強件將拖車鉤固定起來，並且升起汽車。
- 14 將掛鉤固定於底板上，處於備用輪胎室的下面。
- 15 上緊保險槓橫樑上的支座，朝向車身，並上緊螺絲和螺母，它們將掛鉤固定於保險槓橫樑和底板上。
- 擰緊扭力，保險槓橫樑朝向車身 **50 牛頓米**
(**37 磅力英尺**)
- 擰緊扭力，掛鉤朝向保險槓橫樑 **50 牛頓米**
(**37 磅力英尺**)
- 擰緊扭力，掛鉤朝向底板 **50 牛頓米**
(**37 磅力英尺**)
- 16 拆卸橡膠套管。



- 17 將導線網絡穿過車身孔內。
- 18 將線束固定在拖車鉤左側的焊接螺栓上。
- 19 在接頭固定板上安裝 13 腳接頭。蓋子要朝上打開。

重要事項

要正確安裝位於接頭和接頭固定板之間的密封件，不允許有任何彎折。

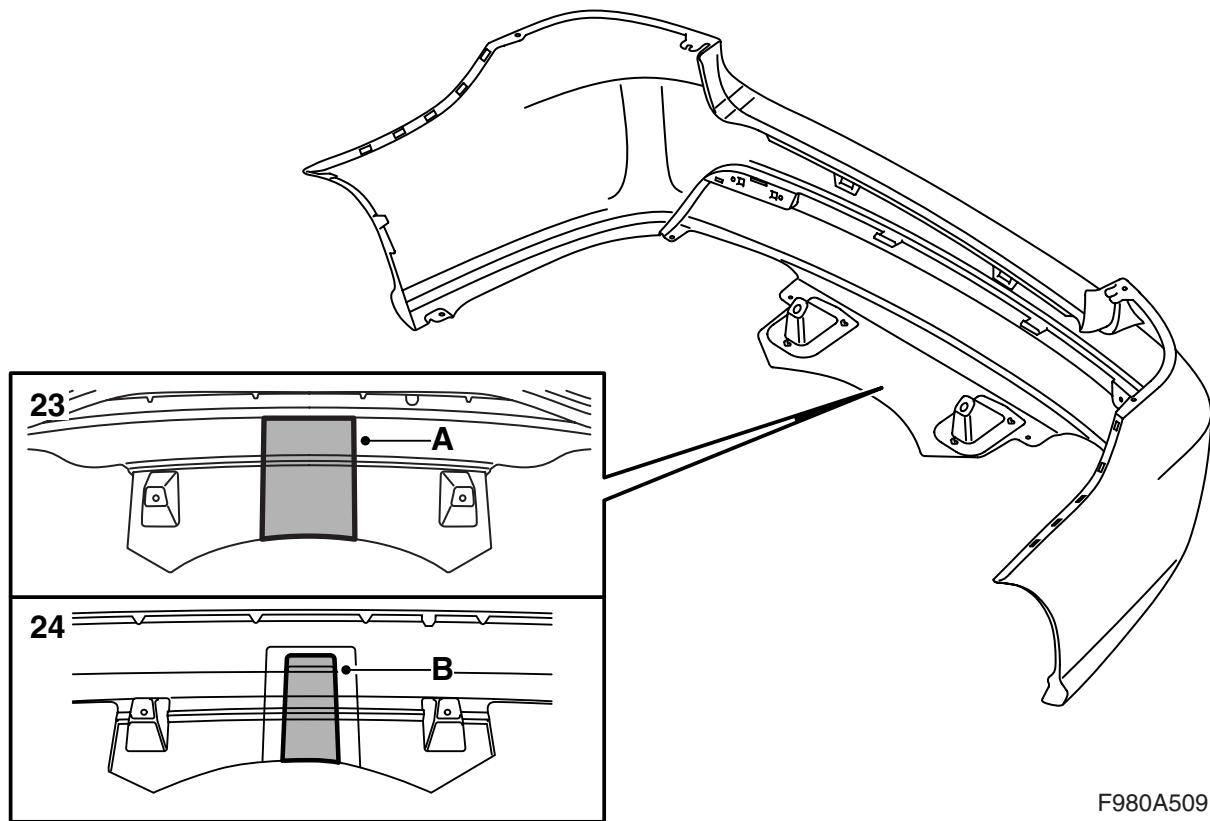


- 20 放下汽車，並鋪設導線網絡，順著其它導線網絡，朝向車左側，直至後側配電盤。
- 21 將線束的插頭接至後側中央接線盒並用 4 枚電線束子捆扎線束。

重要事項

空置接頭的藍 / 白 (BU/WH) 導線不應該使用，而應該與線束一起固定在最近的束箍中。

- 22 安裝套件的電子組件至後中央接線盒，安裝保險絲至後中央接線盒的位置 8。



23 M03-07，無保險槓裙擺的汽車

按照記號，切割 / 鋸割加強肋里面保險槓內側 (A)。

⚠ 警告

使用鋸和刀子時，會有人員受傷的危險。所以在切割時要格外小心。在開始切割之前，檢查保險槓殼體是否位置穩定。應使用保護裝置，例如保護手套、護目鏡和防噪音耳塞等。

注意

在安裝拖車鉤之後，會需要調整缺口與拖車鉤之間的距離。檢查在拖車鉤和保險槓之間，是否留有一個小間隙。

24 M03-07，有保險槓裙擺的汽車

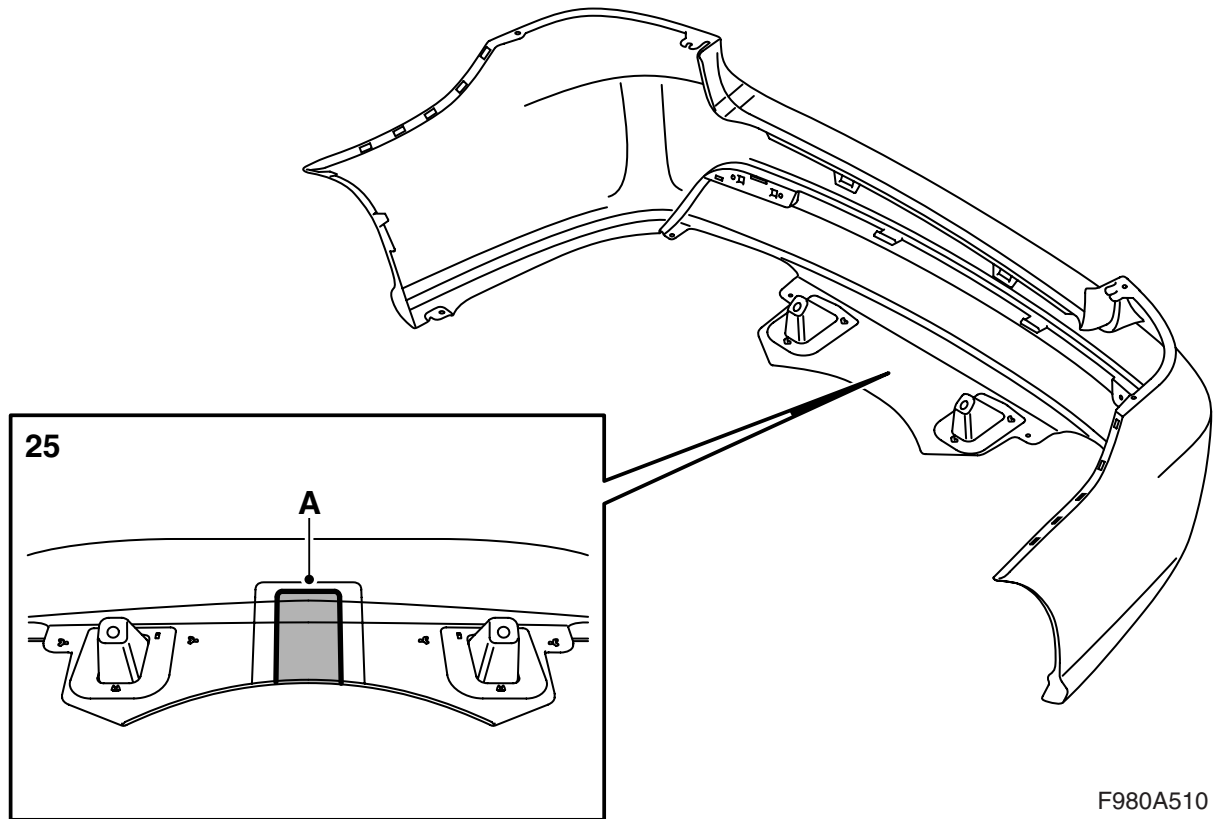
按照記號，切割 / 鋸割加強肋里面保險槓內側 (B)。

⚠ 警告

使用鋸和刀子時，會有人員受傷的危險。所以在切割時要格外小心。在開始切割之前，檢查保險槓殼體是否位置穩定。應使用保護裝置，例如保護手套、護目鏡和防噪音耳塞等。

注意

在安裝拖車鉤之後，會需要調整缺口與拖車鉤之間的距離。檢查在拖車鉤和保險槓之間，是否留有一個小間隙。



F980A510

25 M08，無保險槓裙擺的汽車

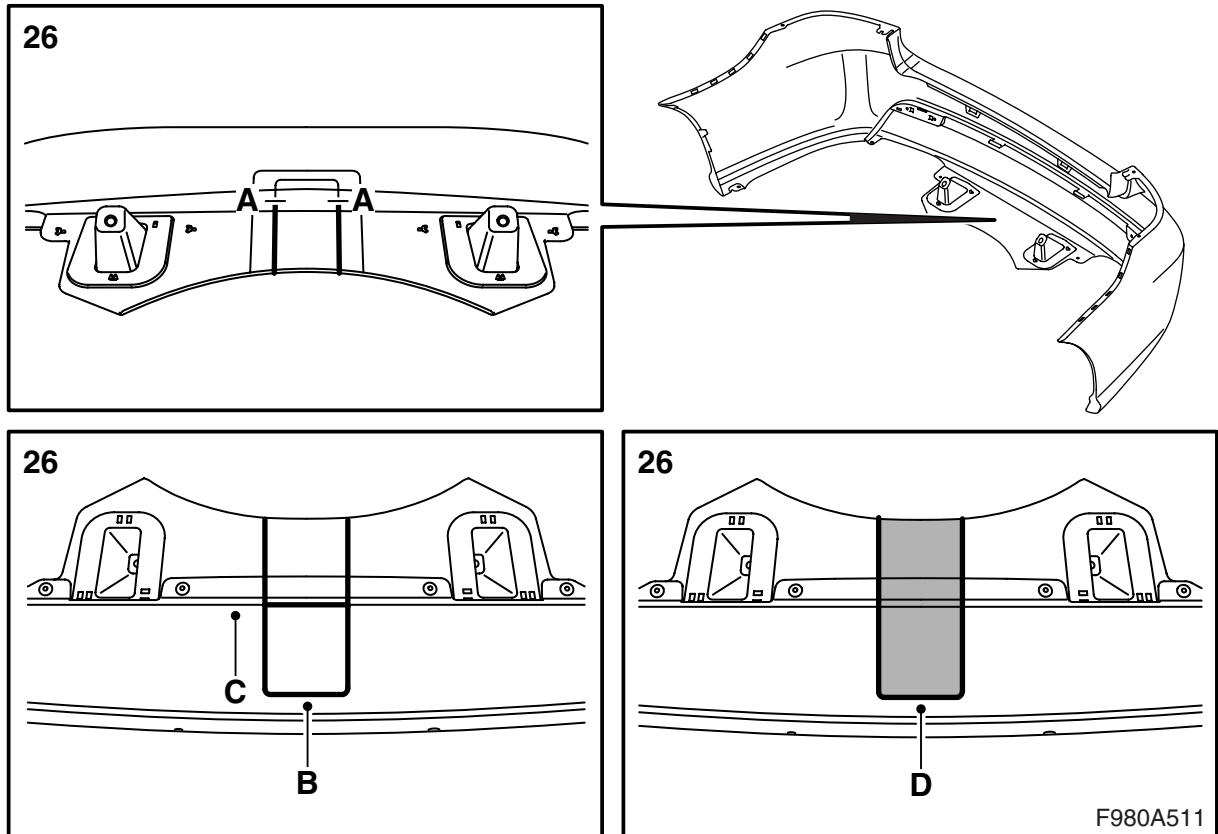
按照內記號，切割 / 鋸割保險槓內側 (A)。

警告

使用鋸和刀子時，會有人員受傷的危險。所以在切割時要格外小心。在開始切割之前，檢查保險槓殼體是否位置穩定。應使用保護裝置，例如保護手套、護目鏡和防噪音耳塞等。

注意

在安裝拖車鉤之後，會需要調整缺口與拖車鉤之間的距離。檢查在拖車鉤和保險槓之間，是否留有一個小間隙。



26 M08，有保險槓裙擺的汽車：

26.1 將模件 3 列印出來，剪出模具。

重要事項

檢查列印出來的模具尺寸，是否與規定尺寸相符。如果不能使列印件與規定尺寸相符，可以自己做一個模具。

注意

模具 1 和 2 用於可拆卸式拖車鉤，無需本安裝說明書。

- 26.2 按照至 (A) 的內記號，切割 / 鋸割保險槓內側。
- 26.3 翻轉保險槓。
- 26.4 將模具 3 (B) 置於保險槓裙擺外側，對著邊緣 (C)。在鋸槽之間對中，將模具輪廓畫出來。

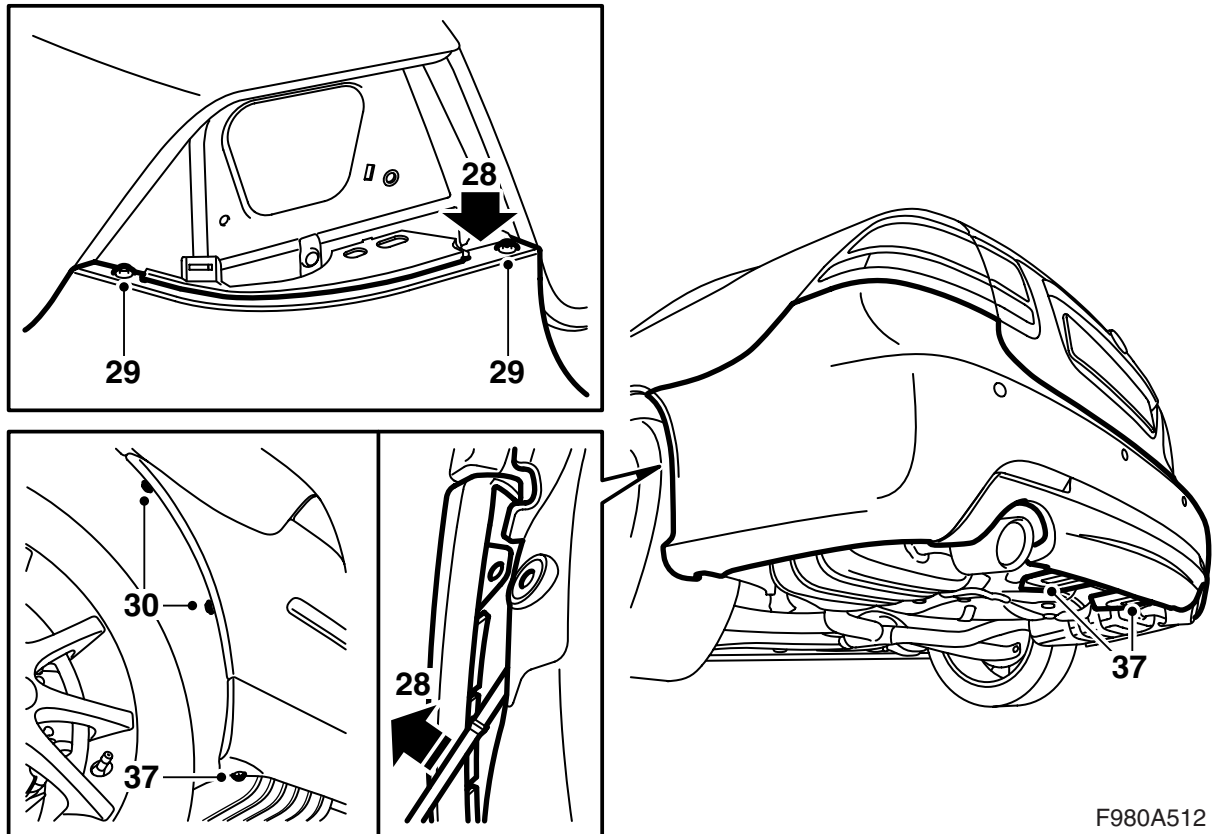
26.5 按照記號 (D)，鋸割保險槓裙擺外側。

警告

使用鋸和刀子時，會有人員受傷的危險。所以在切削時要格外小心。在開始切割之前，檢查保險槓殼體是否位置穩定。應使用保護裝置，例如保護手套、護目鏡和防噪音耳塞等。

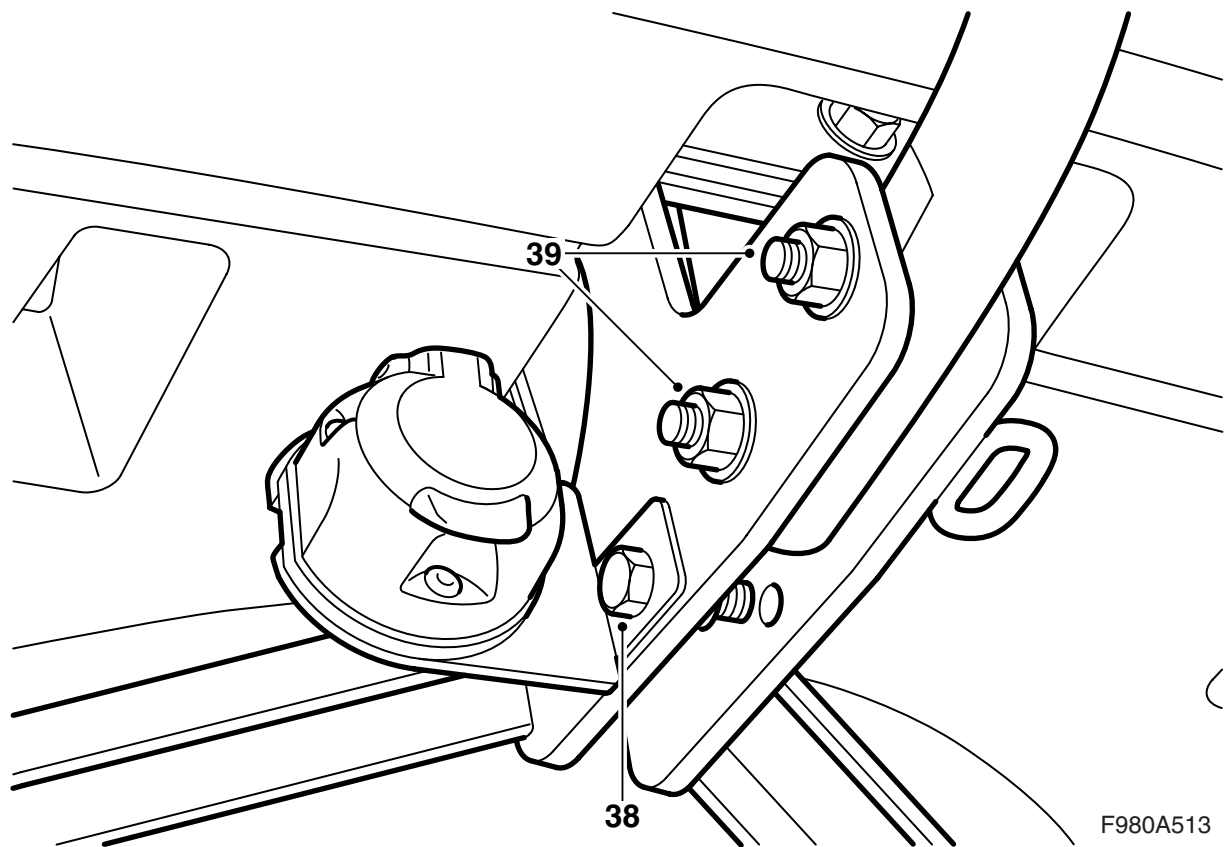
注意

在安裝拖車鉤之後，會需要調整缺口與拖車鉤之間的距離。檢查在拖車鉤和保險槓之間，是否留有一個小間隙。



F980A512

- 27 **SPA:** 穿入插頭並將其連接。
- 28 適配安裝保險槓殼體支架下面的折翼，以及外側角件，處於內葉子板和車輪室支架之間。壓下保險槓殼體。
- 29 安裝保險槓殼體的螺絲，它們處於後車燈的下面。
- 30 安裝車輪拱罩內側的保險槓螺栓。
- 31 安裝並連接後車燈。檢查與行李室橡膠邊帶的適配狀況。
- 32 安裝左側側面裝潢。
敞篷車: 連接行李廂燈，並且鉤上和固定帶子。
- 33 安裝左側側面護檻板。
- 34 安裝門框護檻板。
- 35 **4門車型:** 安裝行李廂側飾板上的蓋子。
敞篷車: 鋪好行李廂地板的墊毯。
- 36 舉升汽車。
- 37 安裝那兩只螺母，它們固定著後側保險槓的氣柵，朝著車身，並安裝那兩只螺絲，它們固定著保險槓殼體，朝著車輪室。



F980A513

38 安裝接頭固定板，帶著掛鉤上的電源接頭。

39 將球接頭單元固定於車身固定座上。

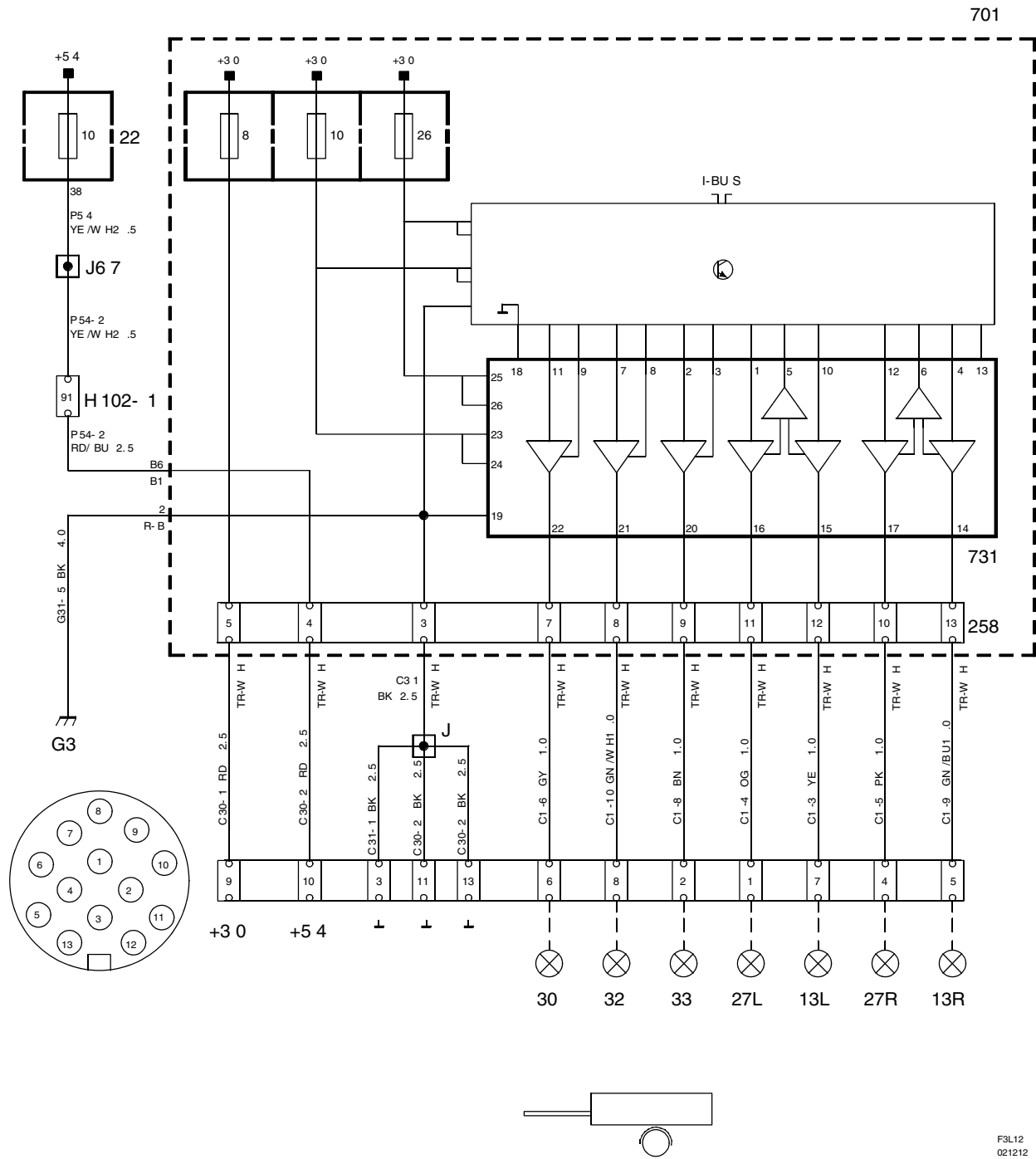
重要事項

螺絲應從右側插入。

擰緊扭力 90 牛頓米 (66.5 磅力英尺)

- 40 放下汽車，並檢查保險槓的適配安裝。若需要側調整。
- 41 小心地撕掉有關的使用說明書的邊緣，將此與安裝說明書一起交給顧客。

線路圖



零件一覽表

號碼	名稱 位置
零件	
13	駐車燈， 在掛車上
22	儀錶板中央接線盒， 左車門旁邊儀錶板窄端
27	轉向指示燈， 在掛車上
30	煞車燈， 在掛車上
32	倒車燈， 在掛車上
33	後霧燈， 在掛車上
258	拖車鉤線束接頭， 在行李廂中央接線盒中
701	行李廂中央接線盒， 左後車輪拱罩背後壁上
731	掛車連接控制盒， 在行李廂中央接線盒中
102 接腳插接器	
H102-1	左 A 立柱下面
壓接接頭	
J	距 13 接腳接頭約 160mm
J67	左座駕駛：自左前地板燈分線點朝向插 接器 H102-1 約 150mm 右座駕駛：自接地點 G40 分線點朝向 接地點 G41 約 50mm
接地點	
G3	左組合燈下面的行李廂中

使用說明書

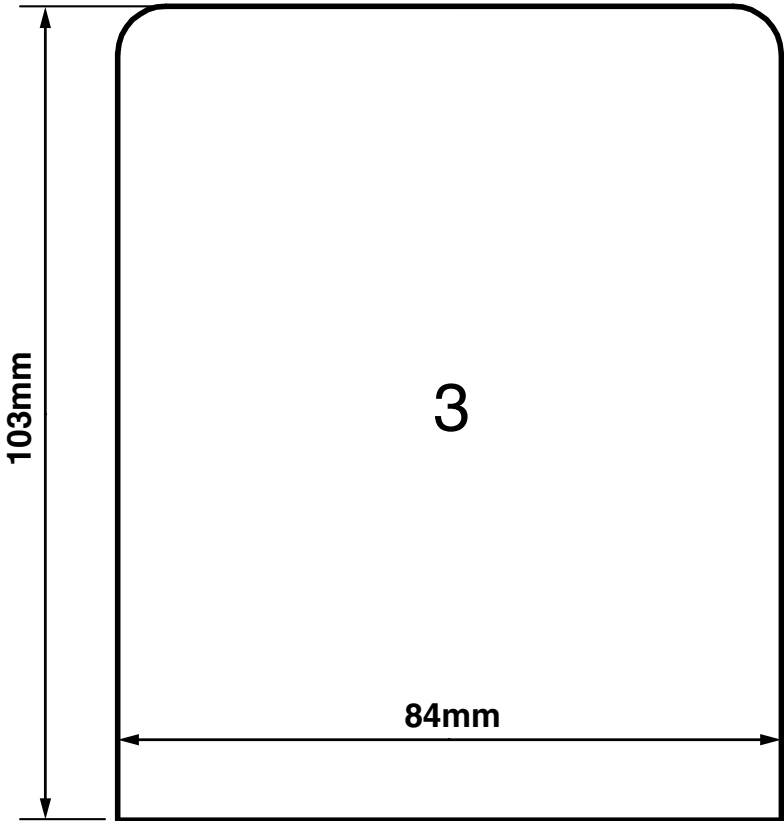
(放入汽車的《車主手冊》中)

重要事項

如果掛車除原來的車外燈外，安裝有其他額外的電子設備（例如車內燈或風扇），並且如果其經由掛車的接頭與汽車連接，爲了獲得單獨的電源，掛車必須安裝一個按照 ISO 11446 標準連接的 13 接腳接頭。

配備 SPA 的汽車： SPA 系統在測量車後距離時，將因安裝拖車鉤做補償計算。

模具 3



F980A516