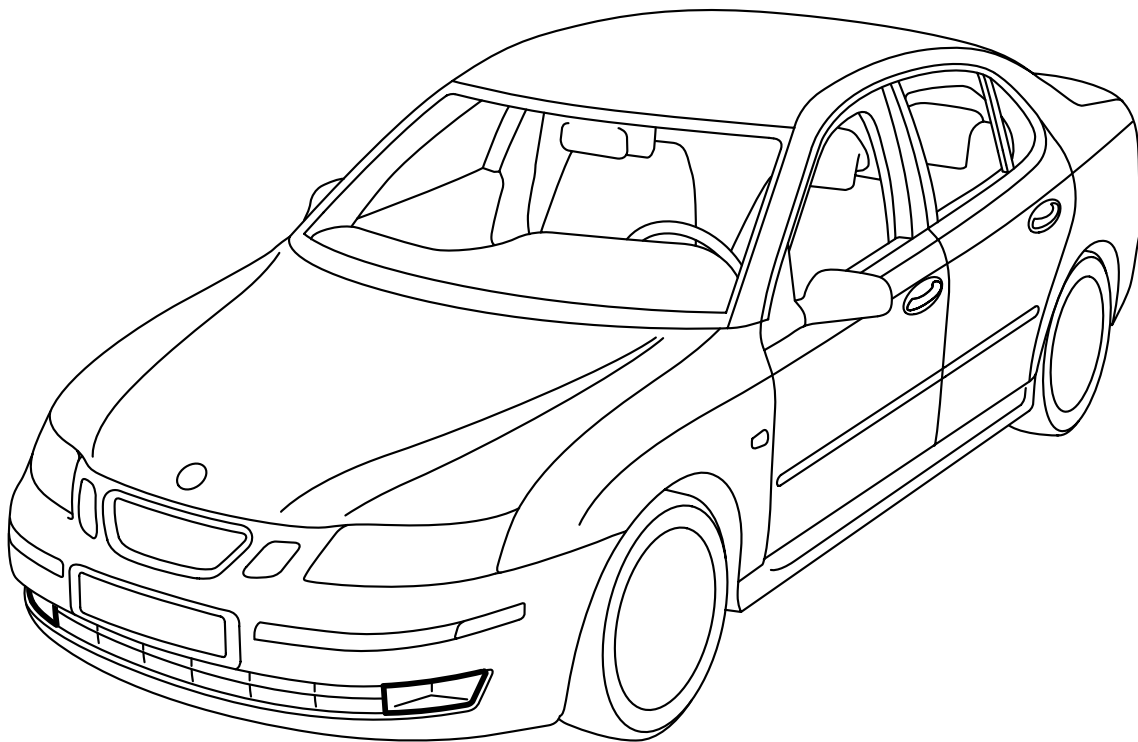




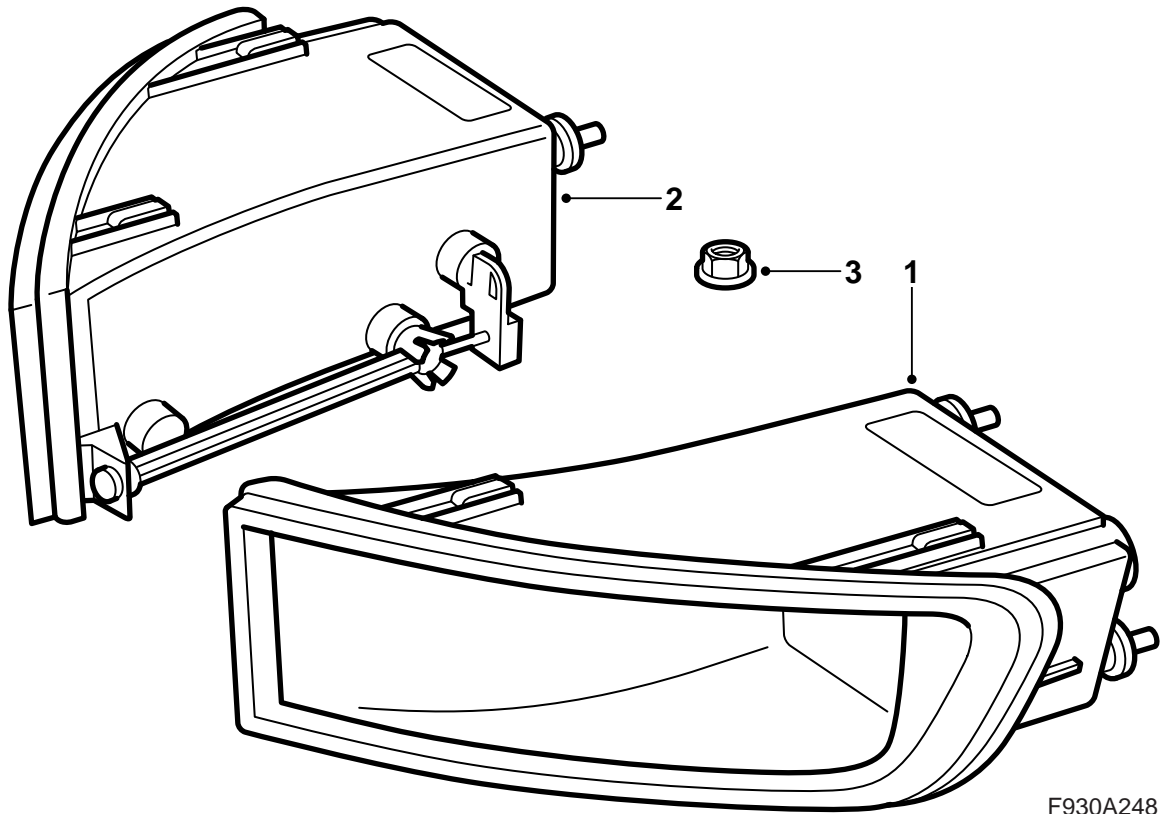
**MONTERINGSANVISNING · INSTALLATION INSTRUCTIONS
MONTAGEANLEITUNG · INSTRUCTIONS DE MONTAGE**

**Saab 9-3 M03-
Mistlampen**

Accessories Part No.	Group	Date	Instruction Part No.	Replaces
12 787 092	9:35-05	May 05	12 789 095	12 789 095 May 03



F980A110



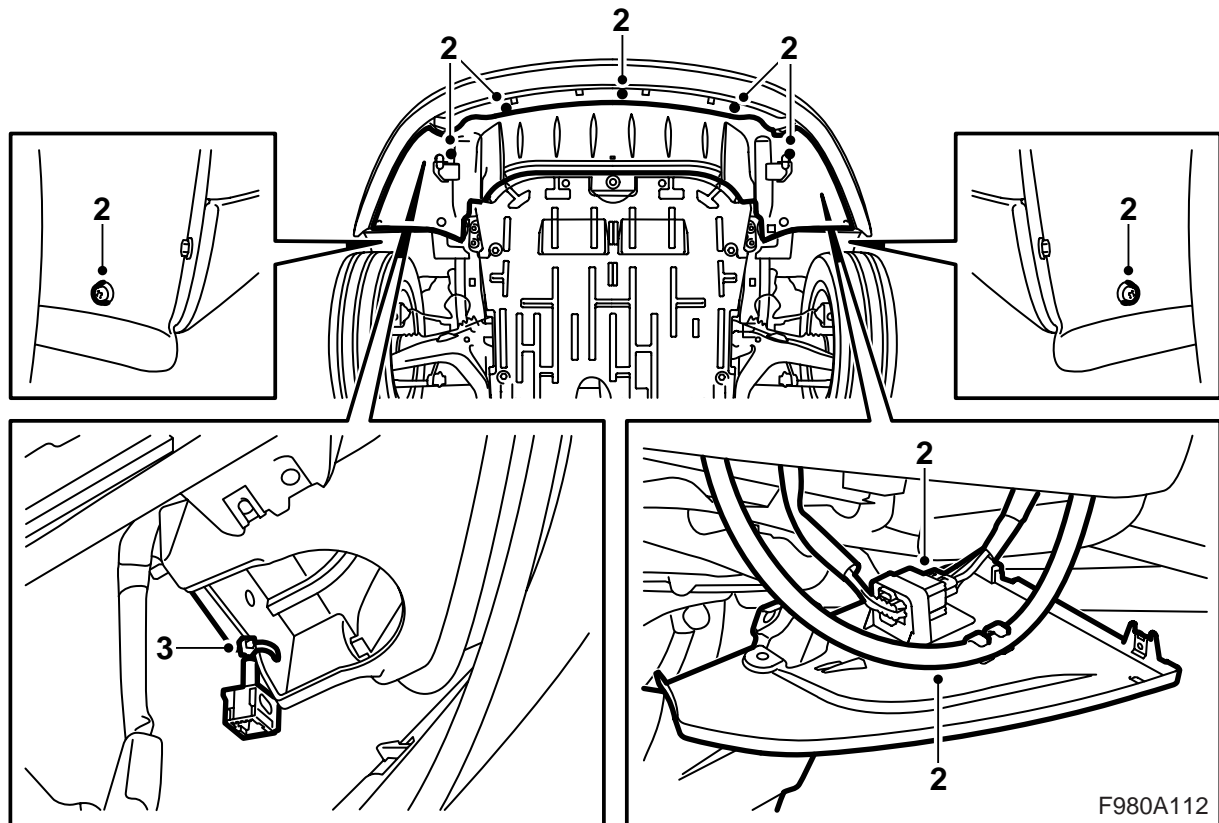
F930A248

- 1 Mistlamp L
- 2 Mistlamp R
- 3 Moer (4 st.)

Ook de volgende artikelen zijn benodigd (apart te bestellen)

Verlichtingsdraaiknop

Bedrading (M06-)

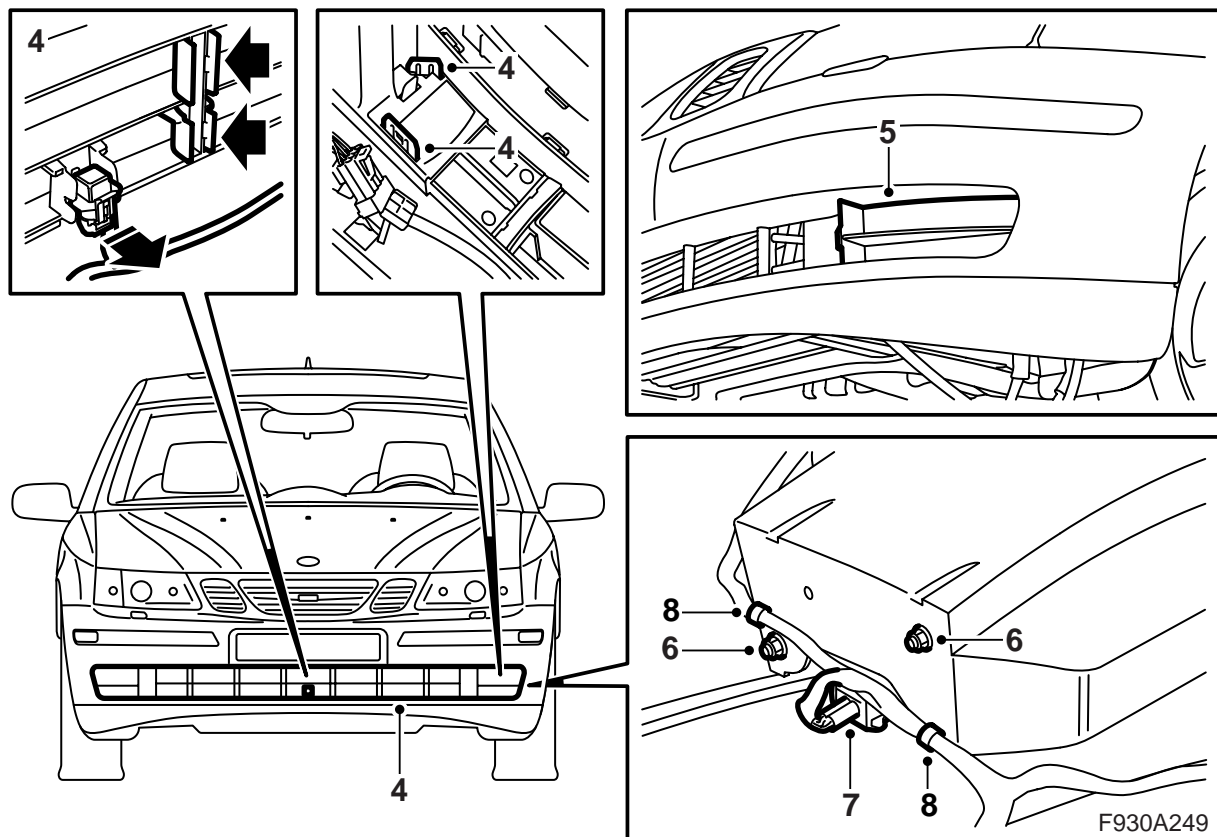


- 1 Breng de auto omhoog.
- 2 Demonteer de luchtafbuigplaat, koppel de verbinder van de bumper los en demonteer deze van de houder op de luchtafbuigplaat.

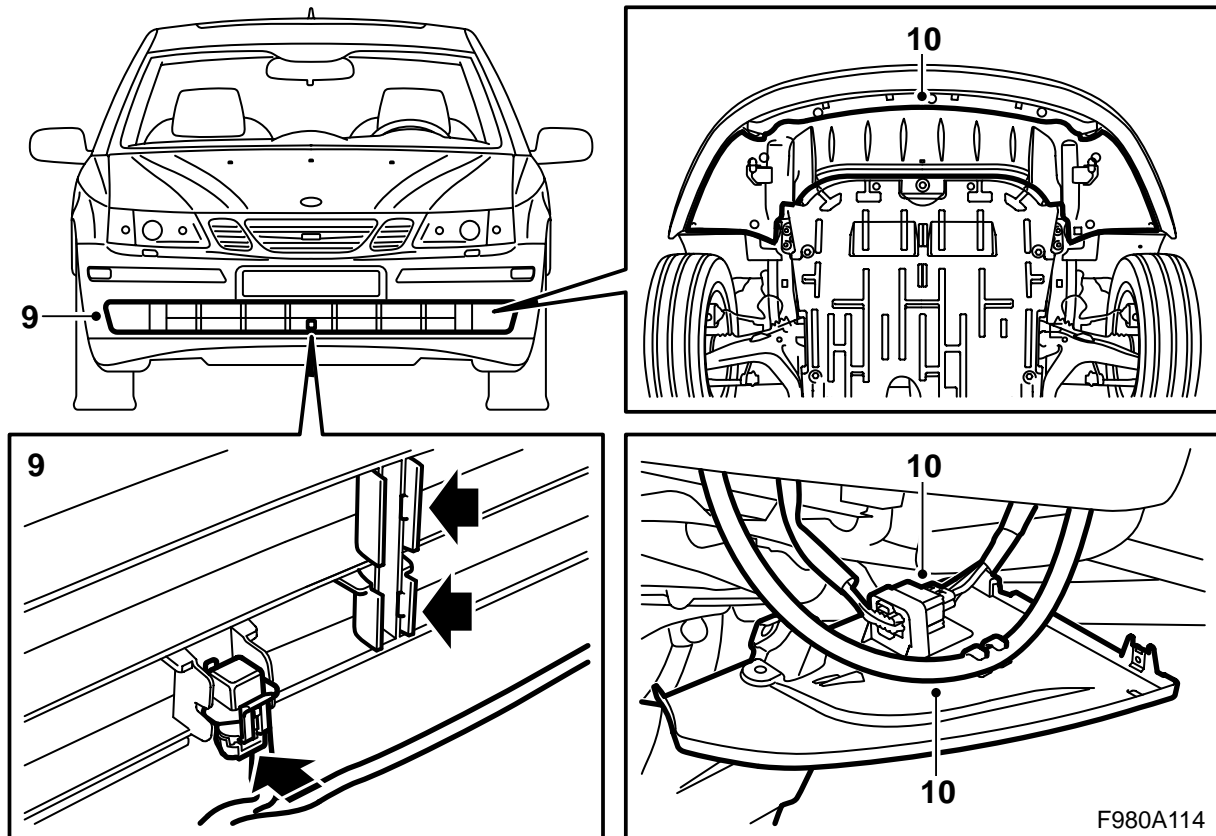
Modellen met koplampsproeiers: Haak de slang van de luchtafbuigplaat af.

- 3 **-M05:** Knip de kabelbinders door waarmee de connectoren vastzitten.

M06-: Vervang de bedrading van de bumpermantel, zie "Bedrading van bumpermantel vervangen, M06-" in deze montagerichtlijn.



- 4 Demonteer de onderste grille door de borglippen naar binnen te buigen. Demonteer de temperatuursensor van de grille.
- 5 Demonteer de dekplaten.
- 6 Plaats de mistlamp in de bumpermantel en breng de moeren aan.
- 7 Sluit de connectoren aan.
- 8 **M06-**: Zet de bedrading met kabelbinders in de bumpermantel vast.



9 Monteer de temperatuursensor en de onderste grille. Controleer of de borglippen daadwerkelijk ingrijpen.

10 Houd de luchtafbuigplaat omhoog, monteer de verbinder van de bumper op de houder en sluit de verbinder aan.

Modellen met koplampsproeiers: Haak de slang op de luchtafbuigplaat vast.

Alle modellen: Monteer de luchtafbuigplaat.

11 Breng de auto omlaag.

12 Demonteer de kap van de relais- en zekeringhouder van het dashboard en demonteer de verlichtingsdraaiknop door deze vanaf de achterzijde uit het dashboardpaneel te drukken. Demonteer de connector.

13 Sluit de connector aan en monteer de nieuwe verlichtingsdraaiknop. Monteer de kap op de relais- en zekeringhouder van het dashboard.

14 Sluit het diagnose-instrument aan en geef het model en het modeljaar aan. Selecteer "Alles", selecteer "Toevoegen/Verwijderen", geef het accessoire aan en selecteer "Toevoegen".

Opmerking

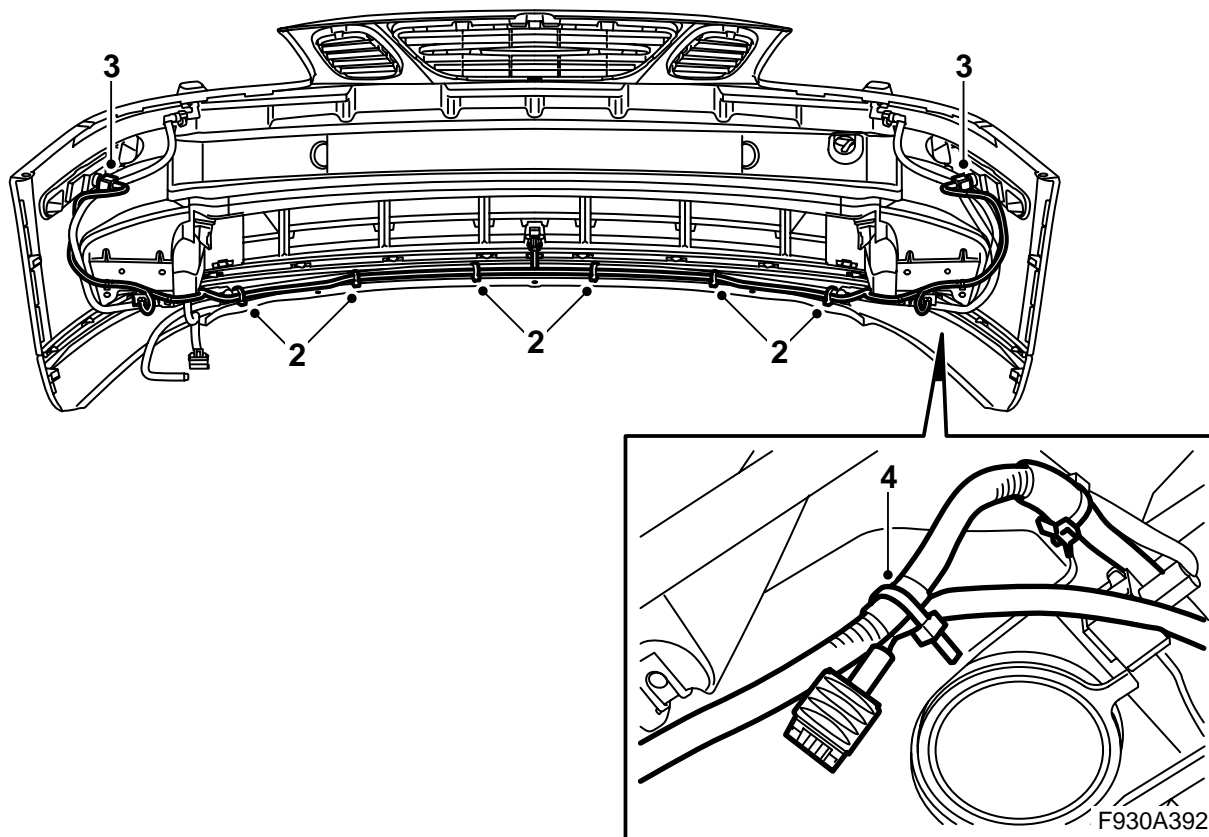
Soms moet het diagnose-instrument een beveiligingscode uit TIS downloaden. Op het scherm van het diagnose-instrument staat dan aangegeven wat u moet doen.

15 Stel de mistlampen af en controleer de werking van de mistlampen zoals aangegeven in de certificatie documenten die bij de auto horen.

Voorbeeld: In Europa moeten mistlampen, om goedgekeurd te worden, onafhankelijk van de parkeerlichten, dimlichten of het groot licht kunnen worden bediend. In de V.S. mogen mistlampen niet tegelijkertijd met het groot licht kunnen worden bediend.

Bovendien gelden er in sommige landen afwijkende bepalingen, zoals in Zweden waar het niet is toegestaan om tegelijkertijd mistlampen en dimlicht te voeren. Ga na welke wettelijke eisen er in uw land van kracht zijn.

16 **Modellen met koplampsproeiers:** Controleer de werking van de koplampsproeiers.



Bedrading van bumpermantel vervangen, M06-

- 1 Demonteer de aanwezige bedrading.
- 2 Leg de nieuwe bedrading langs de onderkant van de bumpermantel. Met kabelbinders vastzetten op geschikte posities.
- 3 **Auto's met zijmarkeringslicht:** Sluit de connectoren voor de zijmarkeringslichten aan.
- 4 **Auto's zonder zijmarkeringslicht:** Zet de connectoren met kabelbinders vast.