

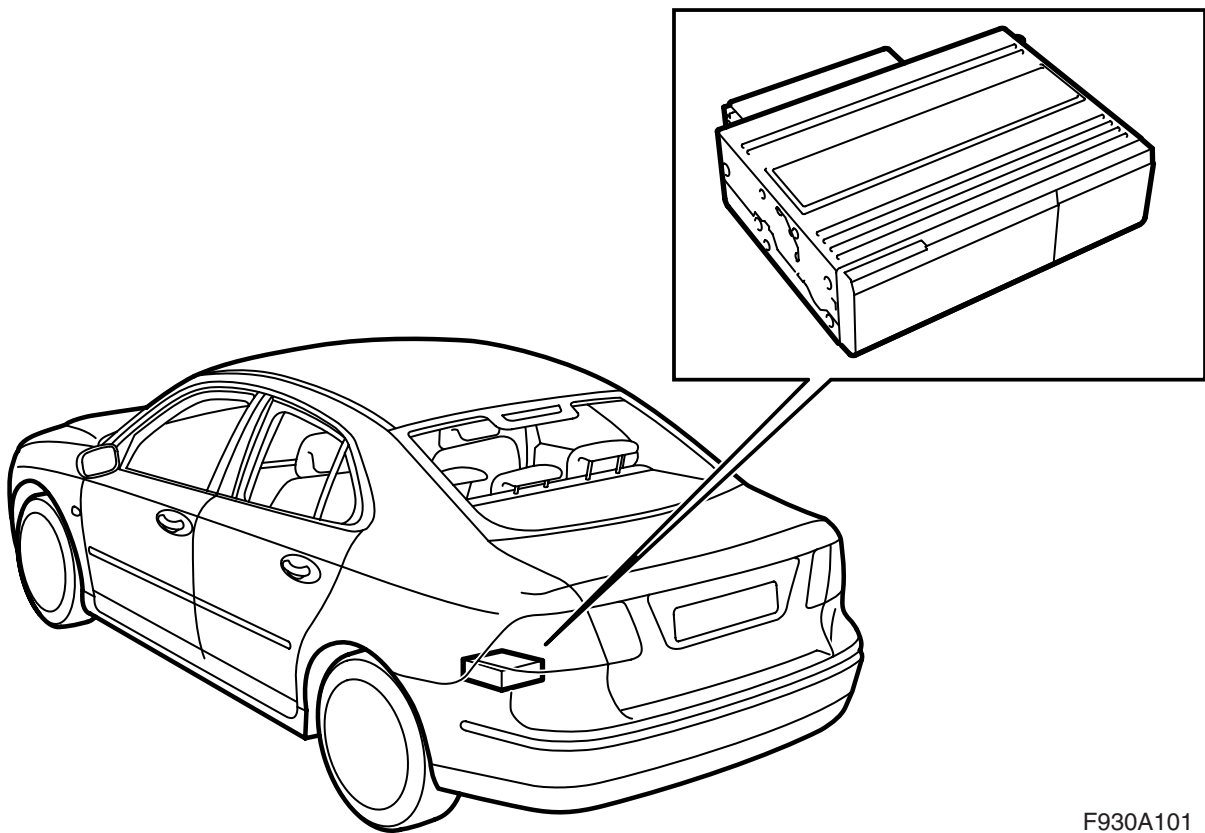


**MONTERINGSANVISNING · INSTALLATION INSTRUCTIONS  
MONTAGEANLEITUNG · INSTRUCTIONS DE MONTAGE**

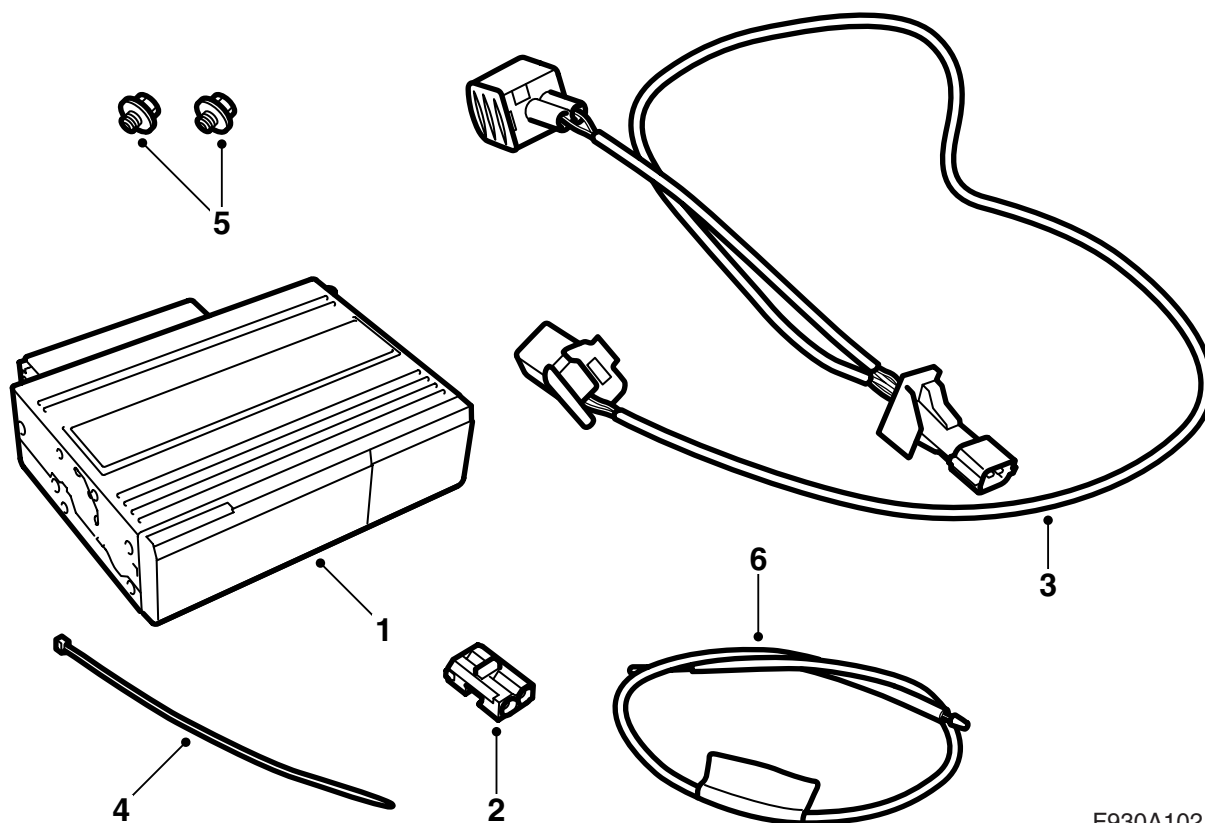
**Saab 9-3 M03-**

**Cd-wisselaar, bagageruimte**

Accessories Part No.	Group	Date	Instruction Part No.	Replaces
12 787 147	9:36-23	Nov 02	12 788 445	



F930A101



F930A102

- 1 Cd-wisselaar
- 2 Connector optische kabel, 2-polig
- 3 Bedrading
- 4 Kabelbinder
- 5 Bout (2 stuks)
- 6 Glasvezelkabel (alleen te gebruiken wanneer er andere uitrusting in de bagageruimte zit)

**Ook de volgende artikelen zijn benodigd (apart te bestellen)**

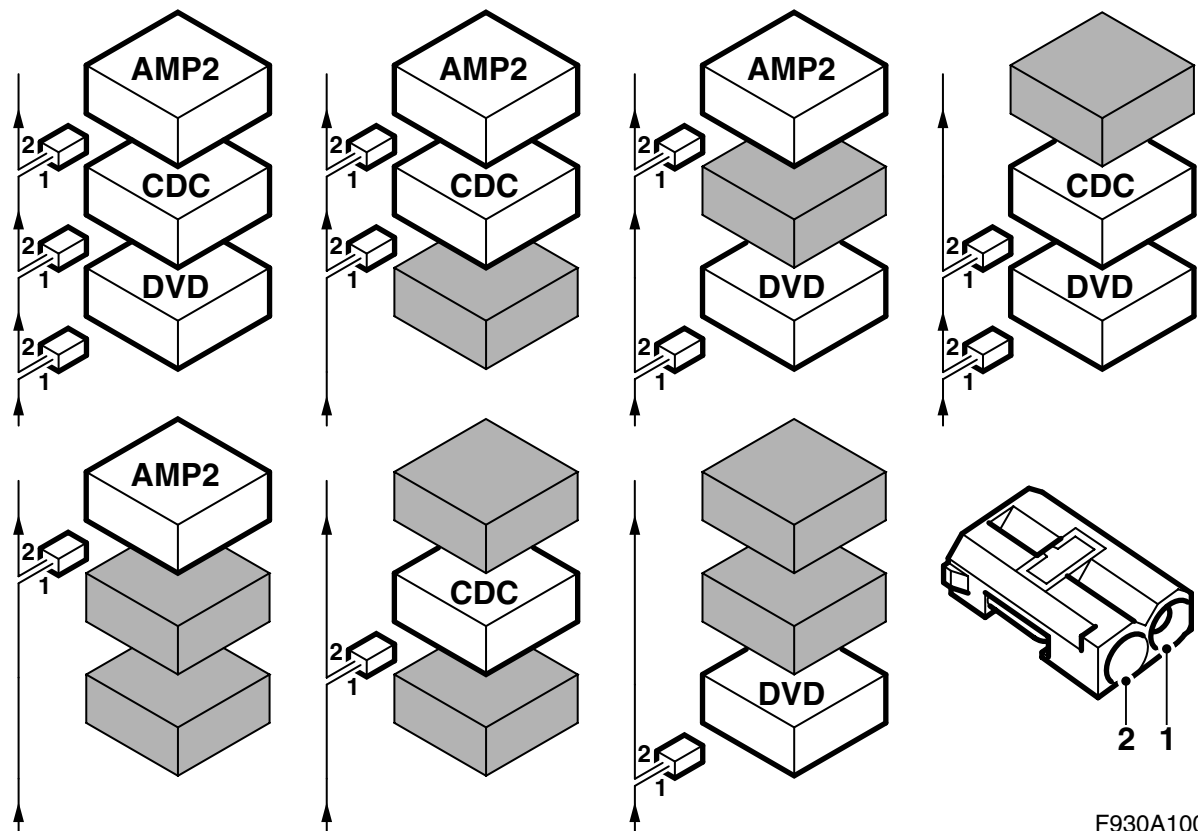
Console voor uitrusting in de bagageruimte (bepaalde modellen) bestaan uit:

- Console
- Bout (3 stuks)
- Moer
- Clipmoer
- Zijbekleding

**Monteren**

Auto zonder console bij de relais- en zekeringhouder achterin (zie bladzijde 4).

Auto met console voor versterker en/of dvd-speler bij de relais- en zekeringhouder achterin (zie bladzijde 14).



F930A100

## Buscommunicatie

Vele onderdelen van het elektrisch systeem van de auto communiceren onderling via de bus. Er bestaan drie verschillende soorten bussystemen: P-bus (Powertrain Bus, aandrijflijnbus), I-bus (Instrument Bus, instrumentenbus) en O-bus (Optic Bus, optische bus). Het audiosysteem, navigatiesysteem en telefoonsysteem communiceren via de O-bus.

De O-bus is een optische ringbus. Op elke stuur-unit van de bus zijn twee optische vezels aangesloten: een vezel voor ontvangst van informatie en een vezel voor verzending van informatie. Ontvangen meldingen worden door elke stuur-unit omgezet van een optisch signaal in een elektrisch signaal en vervolgens bij het verzenden opnieuw omgezet in een optisch signaal. De gegevensoverdrachtsnelheid van de O-bus bedraagt 25 Mbit/s.

### N.B.

Het is zeer belangrijk dat alle onderdelen met een aansluiting op de O-bus in een bepaalde volgorde worden aangesloten (zie afbeelding) en dat de ring altijd gesloten blijft.

Bij een aansluiting die afwijkt van de beschrijving in deze montagerichtlijn kan het gebeuren dat een groot aantal van de systemen op de auto niet langer werkt.

- AMP1 is een versterker onder de linker voorstoel
- AMP2 is een versterker bij de relais- en zekeringhouder achterin
- CDC is een cd-wisselaar bij de relais- en zekeringhouder achterin
- DVD is een dvd-speler bij de relais- en zekeringhouder achterin

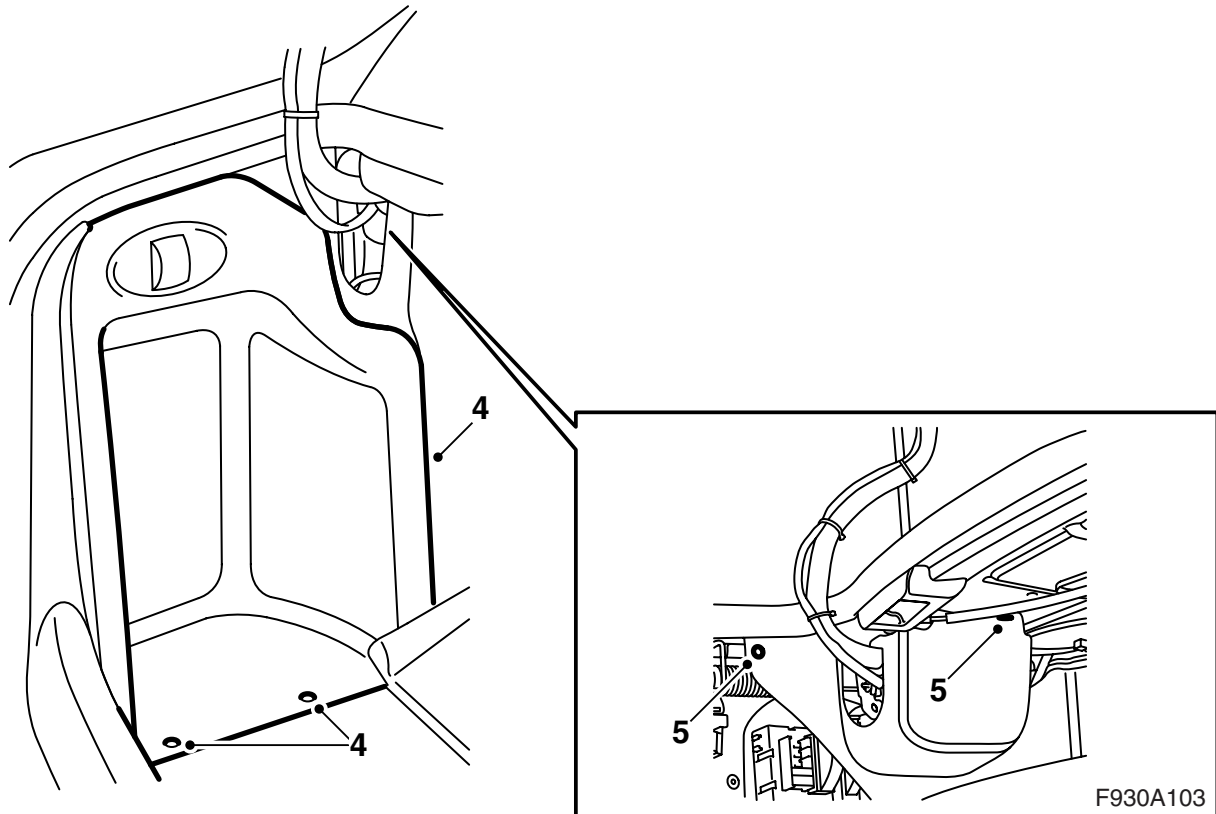
Bij inbouw van nieuwe uitrusting met een aansluiting op de O-bus is het van belang dat u deze aan de juiste kant van de bestaande uitrusting monteert.

---

### **N.B.**

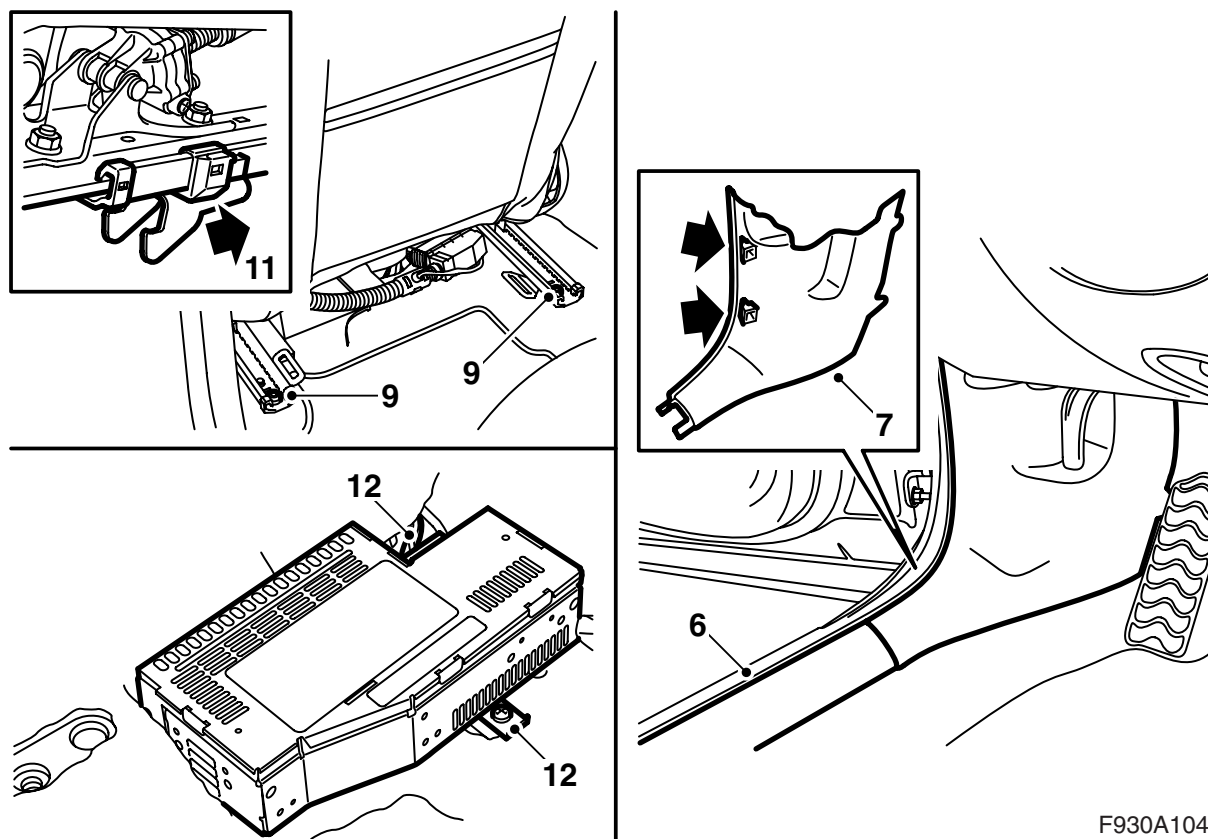
Behandel de optische kabels voorzichtig om vervorming van de signalen te voorkomen.

- Het is uitermate belangrijk dat u de twee kabels in de connector niet verwisselt.
  - De kabels zijn niet te verlengen.
  - Zorg dat er geen bochten in de kabel komen te zitten met een bochtstraal kleiner dan 25 mm.
  - Stel de kabel niet bloot aan temperaturen hoger dan 85°C.
  - Houd de uiteinden van de kabel vrij van vuil.
  - Stel de kabel niet bloot aan slagen of stoten, omdat het doorzichtige kunststof daarbij wit kan uitslaan waardoor de lichtsterkte afneemt. Dit kan storingen in de communicatie veroorzaken.
  - Zorg dat de kabel niet strak langs een scherpe rand ligt, omdat er daarbij een grotere mate van signaaldemping optreedt.
-



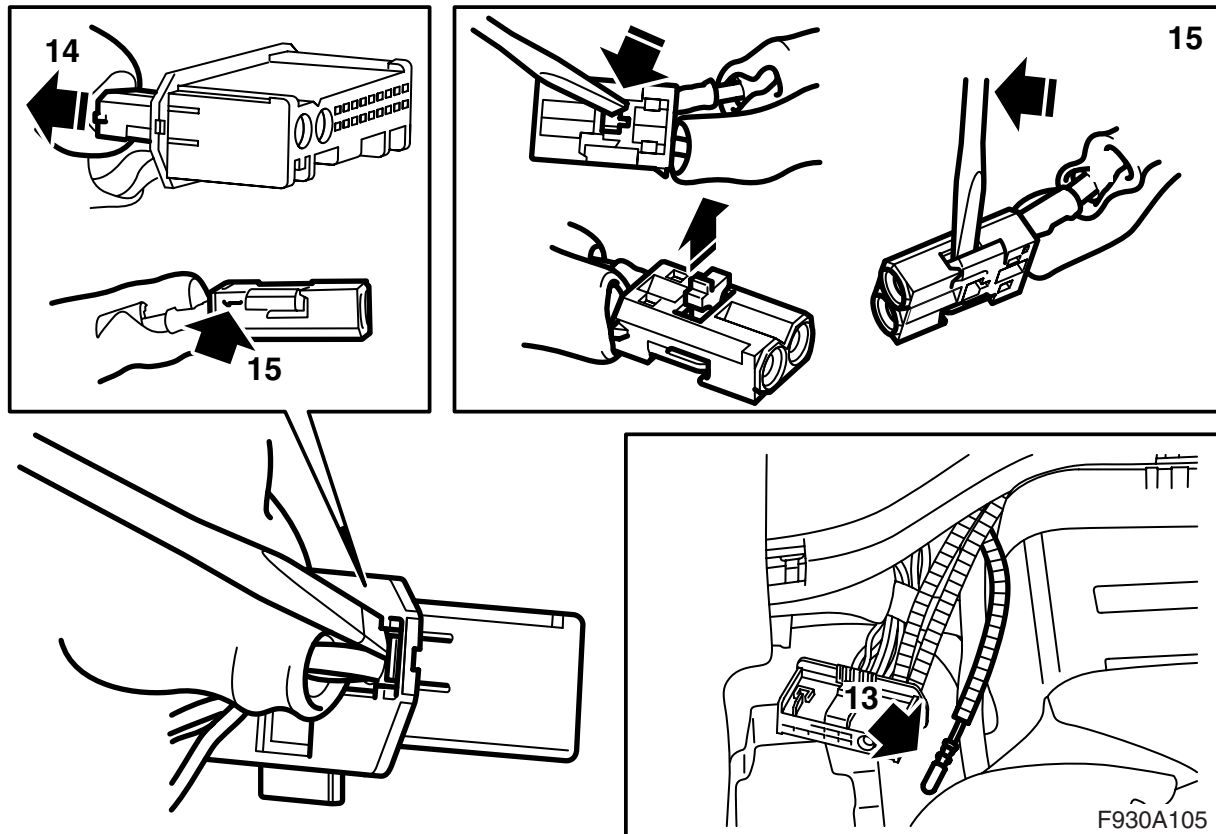
### Auto zonder console bij de relais- en zekeringhouder achterin

- 1 Open de bagageklep.
- 2 Koppel de minkabel van de accu los en neemt de sleutel uit het contactslot.
- 3 Klap de vloerplaat in de bagageruimte voorover.
- 4 Demonteer het luik in de zijbekleding links in de bagageruimte en klap het luik aan de rechterzijde omlaag.
- 5 Demonteer de clips van de zijbekleding links en klap de bekleding opzij.



F930A104

- 6 Demonteer de voorste dorpellijst aan de linkerzijde van de auto.
- 7 Demonteer het onderste gedeelte van de bekleding van de linker A-stijl.
- 8 Zet de linker voorstoel zo ver mogelijk naar voren en klap het ruggedeelte voorover.
- 9 Draai de achterste twee bevestigingsbouten van de stoel los.
- 10 Kantel de stoel voorover.
- 11 Trek de stoel zo ver naar achteren dat de bevestigingshaken loskomen. Kantel de stoel in zijn geheel achterover.
- 12 Demonteer de versterker.



- 13 Zoek de glasvezelkabel met de groene markering bij de versterker op.

**Als de kleurmarkering ontbreekt:** Volg de beschrijving in de punten 35 en 36 van deze monteringsrichtlijn. Schijn met een lamp op de glasvezelkabel bij de versterker en bekijk de glasvezelkabels in de bagageruimte om te zien welke glasvezelkabel de juiste is. Markeer deze met een stuk tape.

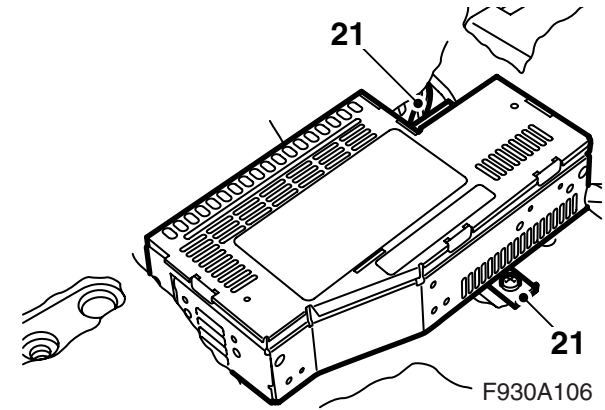
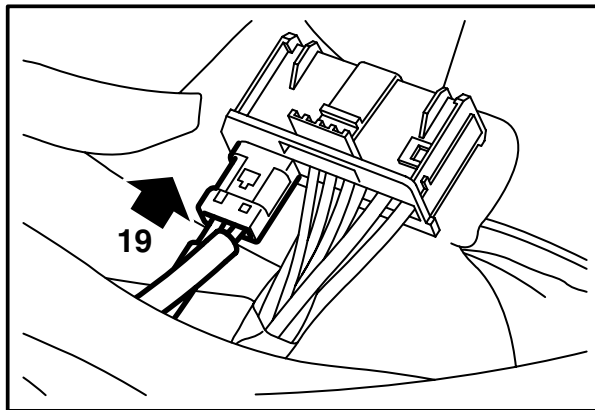
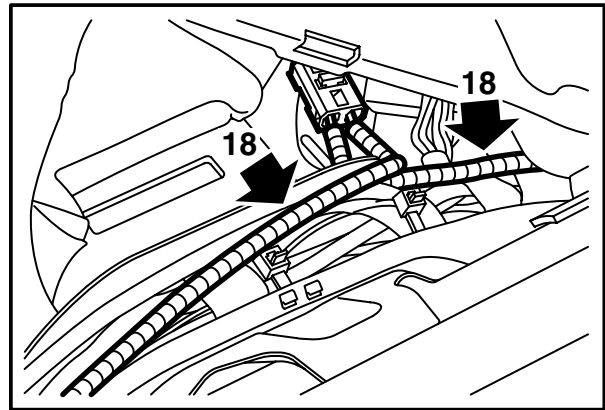
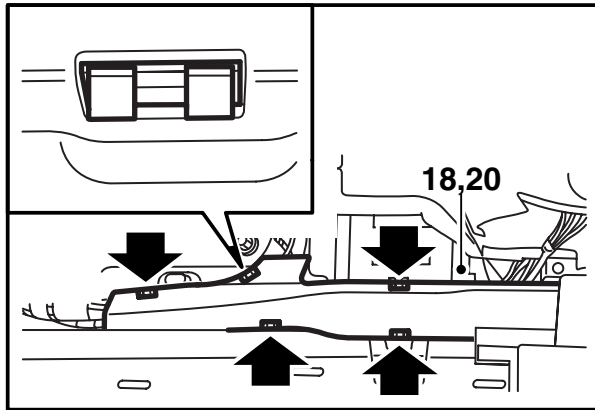
- 15 Koppel de glasvezelkabel los die aangesloten is op positie 1 door de borging van de connector te openen en de haak voorzichtig omhoog te halen.
- 16 Haal de bescherming van de aansluiting op de glasvezelkabel uit de accessoireset.
- 17 Breng de bescherming op de gedemonteerde aansluiting van de glasvezelkabel aan en haal de glasvezelkabel voorzichtig opzij om te voorkomen dat deze beschadigd raakt.

### N.B.

Behandel de optische kabels voorzichtig om vervorming van de signalen te voorkomen.

- Het is uitermate belangrijk dat u de twee kabels in de connector niet verwisselt.
- Zorg dat er geen bochten in de kabel komen te zitten met een bochtstraal kleiner dan 25 mm.
- Houd de uiteinden van de kabel vrij van vuil.
- Stel de kabel niet bloot aan slagen of stoten, omdat het doorzichtige kunststof daarbij wit kan uitslaan waardoor de lichtsterkte afneemt. Dit kan stringen in de communicatie veroorzaken.
- Zorg dat de kabel niet strak langs een scherpe rand ligt, omdat er daarbij een grotere mate van signaaldemping optreedt.

- 14 Haal de connector van de glasvezelkabel (de kleine connector) van die van de versterker af.



18 Verwijder het deksel van het kabelkanaal, controleer of de glasvezelkabel niet kan knikken en monteer de aansluiting aan de glasvezelkabel in positie 1 van de kleine connector van het bedieningspaneel. Breng de borging aan.

21 Sluit de versterker aan en monteer deze.

### N.B.

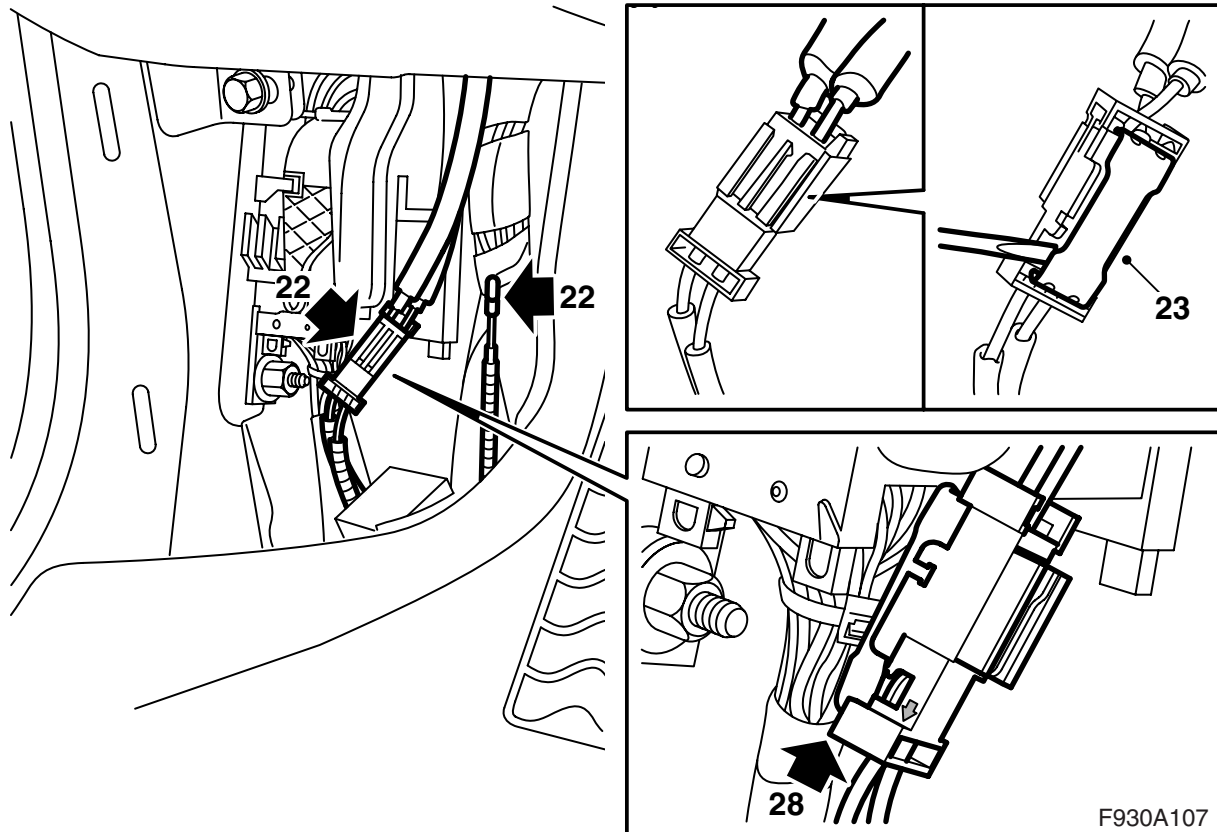
Behandel de optische kabels voorzichtig om vervorming van de signalen te voorkomen.

- Het is uitermate belangrijk dat u de twee kabels in de connector niet verwisselt.
- Zorg dat er geen bochten in de kabel komen te zitten met een bochtstraal kleiner dan 25 mm.
- Houd de uiteinden van de kabel vrij van vuil.
- Stel de kabel niet bloot aan slagen of stoten, omdat het doorzichtige kunststof daarbij wit kan uitslaan waardoor de lichtsterkte afneemt. Dit kan storingen in de communicatie veroorzaken.
- Zorg dat de kabel niet strak langs een scherpe rand ligt, omdat er daarbij een grotere mate van signaaldemping optreedt.

19 Monteer de kleine connector in de grote connector.

20 Breng het deksel op het kabelkanaal aan, klap de mat terug en haal de connector met de bedrading door de opening in de mat naar buiten toe.





22 Zoek de losse glasvezelkabel op en de verbind met de aangesloten glasvezelkabels onder aan de linker A-stijl (met tape vastgezet op het kabelkanaal).

**⚠ WAARSCHUWING**

Het zichtbare rode laserlicht valt onder klasse 1. Kijk niet van dichtbij recht in de glasvezel of de aansluitingen van de stuur-unit. Bij een afstand van minder dan 20 mm, tussen uw oog en de lichtbron, kunt u oogletsel oplopen.

23 Til het borgplaatje van de verbinders op.

24 Demonteer de glasvezelkabel van de positie in de verbinders waar de pijl omlaag naar de glasvezelkabel wijst.

25 Verwijder de tape waarmee de losse glasvezelkabel vastzit.

26 Haal de bescherming van de aansluiting op de glasvezelkabel uit de accessoireset.

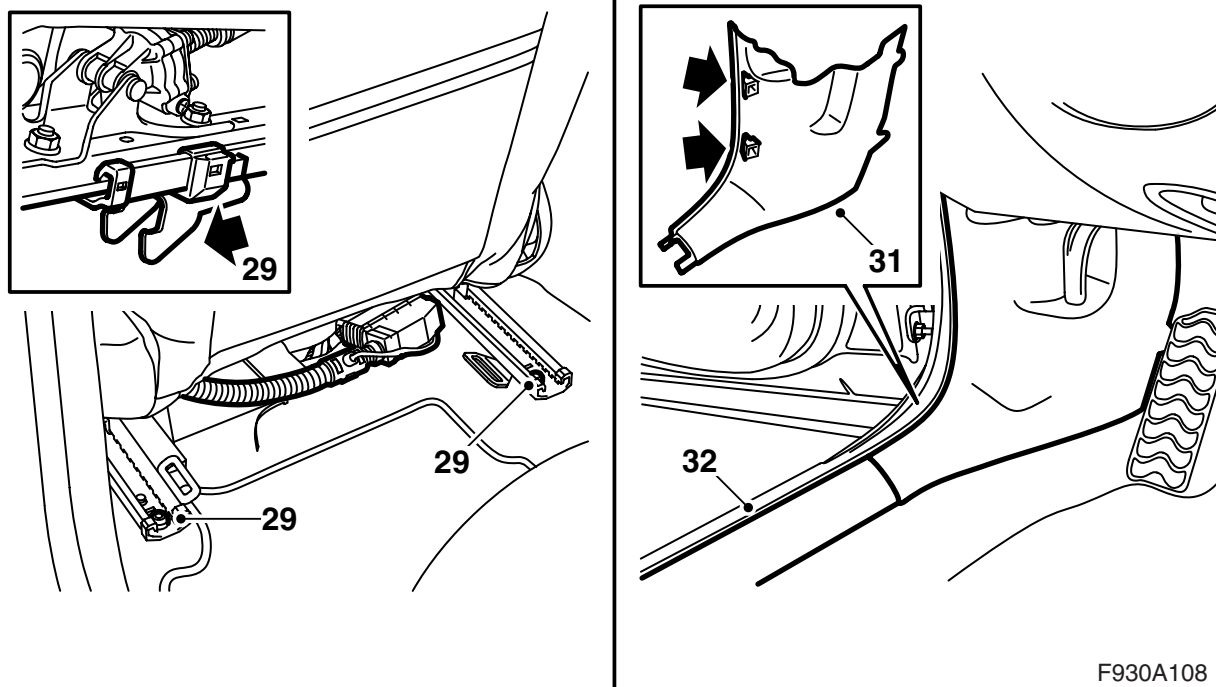
27 Monteer de bescherming op de gedemonteerde aansluiting van de glasvezelkabel aan, haal de glasvezelkabel voorzichtig opzij om te voorkomen dat deze beschadigd raakt en breng deze achter de bedrading aan.

28 Monteer de aansluiting aan de nieuwe glasvezelkabel in de connector en monteer het borgplaatje.

**N.B.**

Behandel de optische kabels voorzichtig om vervorming van de signalen te voorkomen.

- Het is uitermate belangrijk dat u de twee kabels in de connector niet verwisselt.
- Zorg dat er geen bochten in de kabel komen te zitten met een bochtstraal kleiner dan 25 mm.
- Houd de uiteinden van de kabel vrij van vuil.
- Zorg dat de kabel niet strak langs een scherpe rand ligt, omdat er daarbij een grotere mate van signaaldemping optreedt.



F930A108

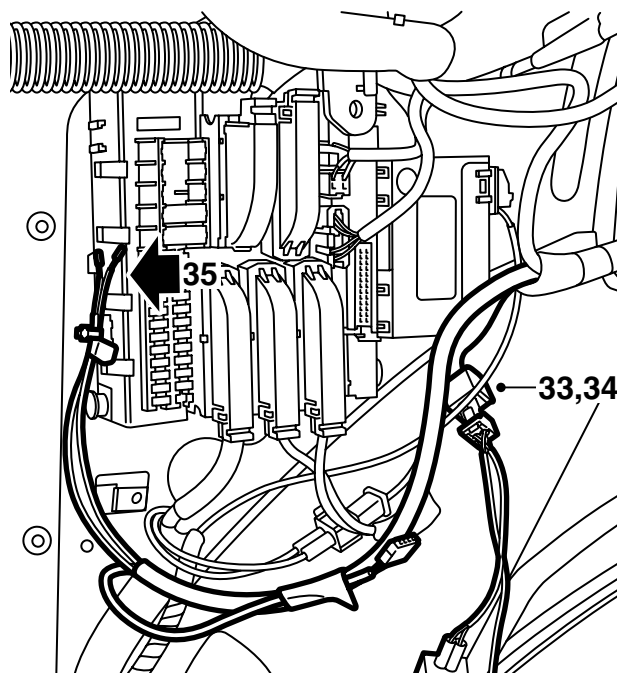
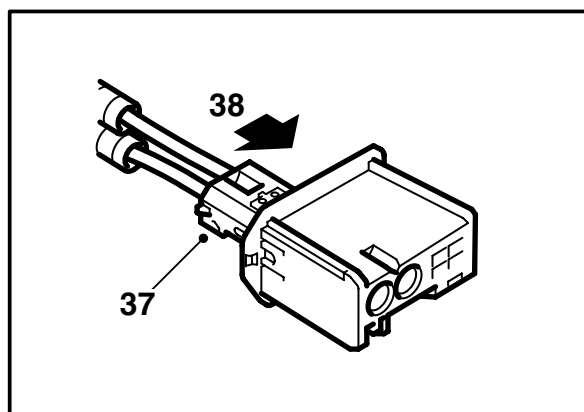
29 Breng de stoel in de juiste positie aan. Let erop dat de bevestigingshaken goed in de bijbehorende bevestigingen grijpen en breng de achterste bevestigingsbouten aan.

**Aanhaalmoment 30 Nm (22 lbf ft)**

30 Zet de stoel naar achteren toe en breng het ruggedeelte weer in de oorspronkelijke positie.

31 Monteer de bekleding op de A-stijl.

32 Monteer de dorpellijst.



F930A109

- 33 Zoek de connector voor de cd-wisselaar op bij de relais- en zekeringhouder achterin.
- 34 Sluit de bedrading uit de set op de connector aan.
- 35 Zoek de glasvezelkabels op bij de relais- en zekeringhouder achterin.
- 36 Demonteer de bescherming van de aansluitingen aan de glasvezelkabels.

**⚠ WAARSCHUWING**

Het zichtbare rode laserlicht valt onder klasse 1. Kijk niet van dichtbij recht in de glasvezel of de aansluitingen van de stuur-unit. Bij een afstand van minder dan 20 mm, tussen uw oog en de lichtbron, kunt u oogletsel oplopen.

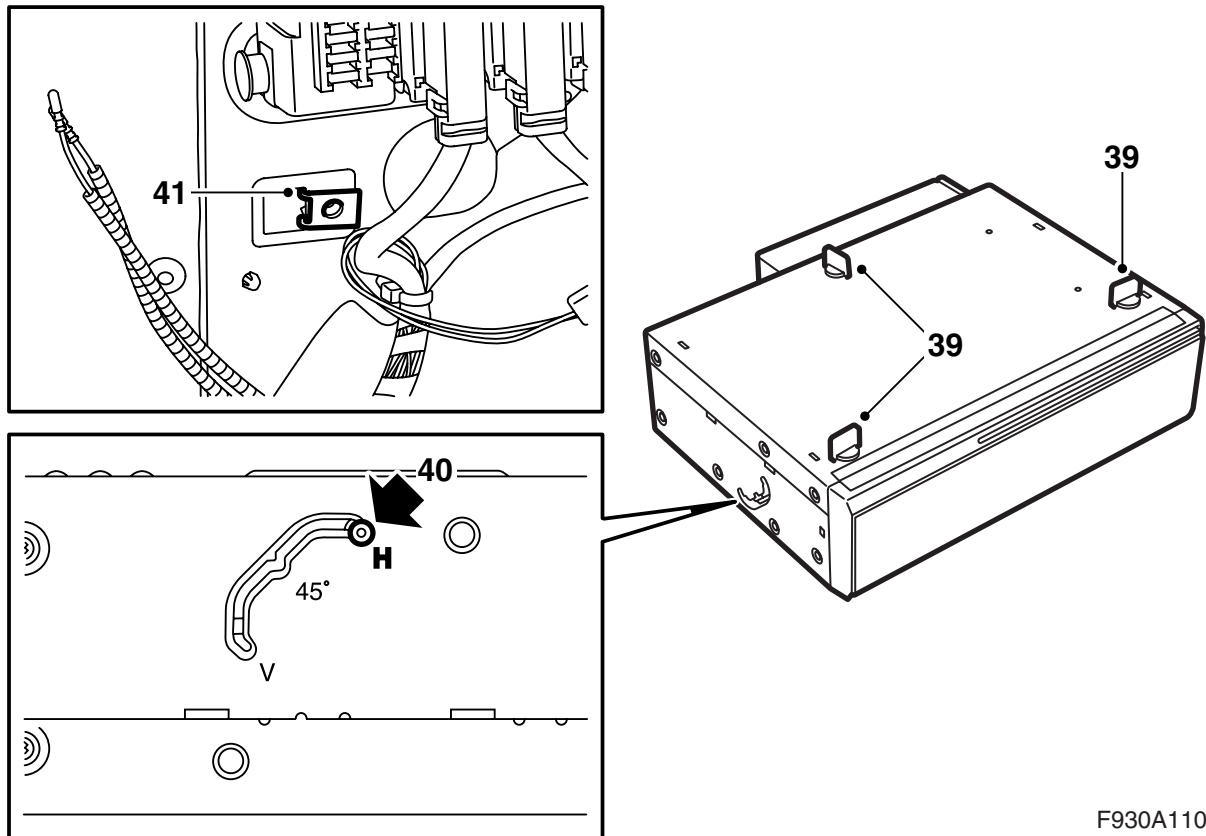
- 37 Sluit de met groen gemarkeerde aansluiting van de glasvezelkabel aan op positie 1 van de kleine connector voor het bedieningspaneel en de niet gemarkeerde aansluiting van de glasvezelkabel op positie 2 van de kleine connector.

**N.B.**

Voor modellen waarvan de glasvezelkabel geen kleurmarkering heeft, moet u de aansluiting van de glasvezelkabel die u eerder met tape gemerkt hebt aanbrengen op positie 2 en de andere aansluiting (zonder tape) op positie 1.

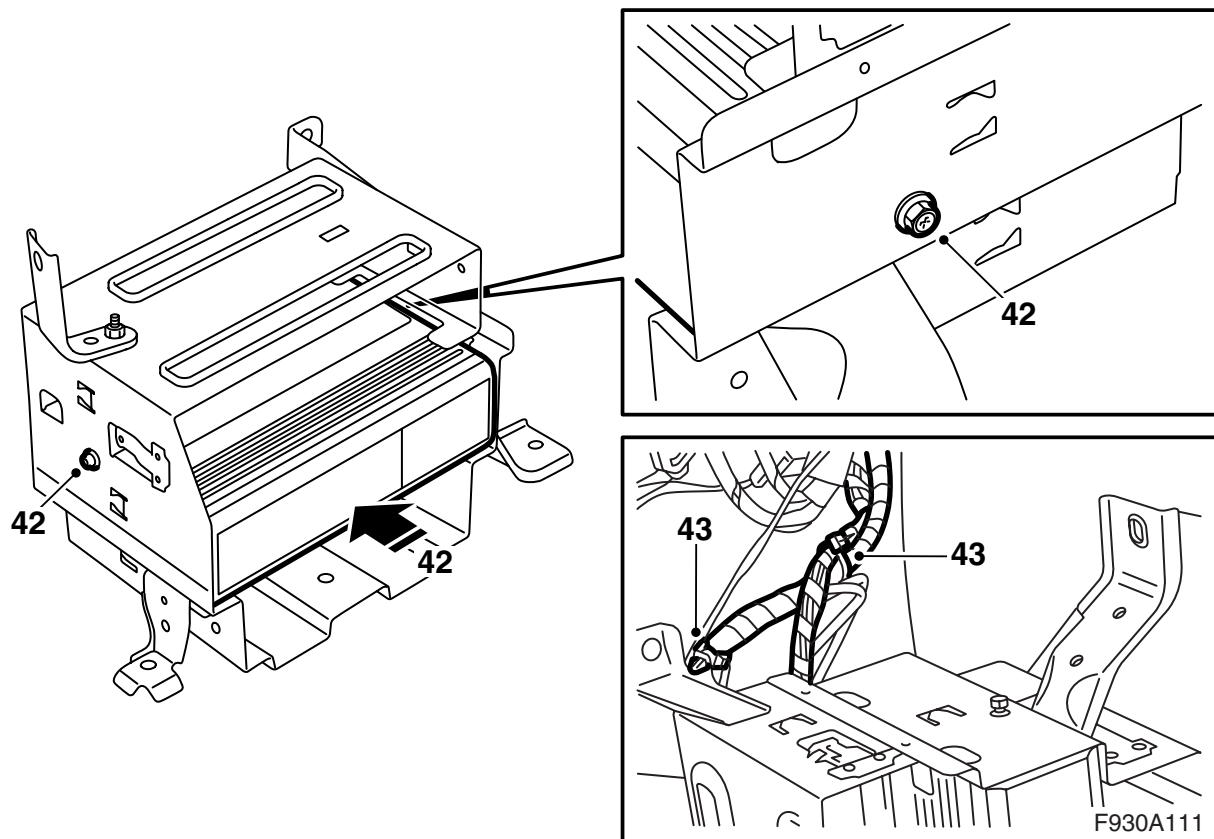
Breng de borging aan.

- 38 Monteer de kleine connector in de grote connector.



F930A110

- 39 Demonteer de drie rode transportbeveiligingen van de cd-wisselaar.
- 40 Controleer of de ingestelde inbouwstand voor de cd-wisselaar de juiste is. De stelbouten aan weerszijden van de cd-wisselaar moeten in stand H staan.
- 41 Breng de clipmoer voor de console in het vierkante gat bij de relais- en zekeringhouder achterin aan en plaats de console in de bagageruimte.

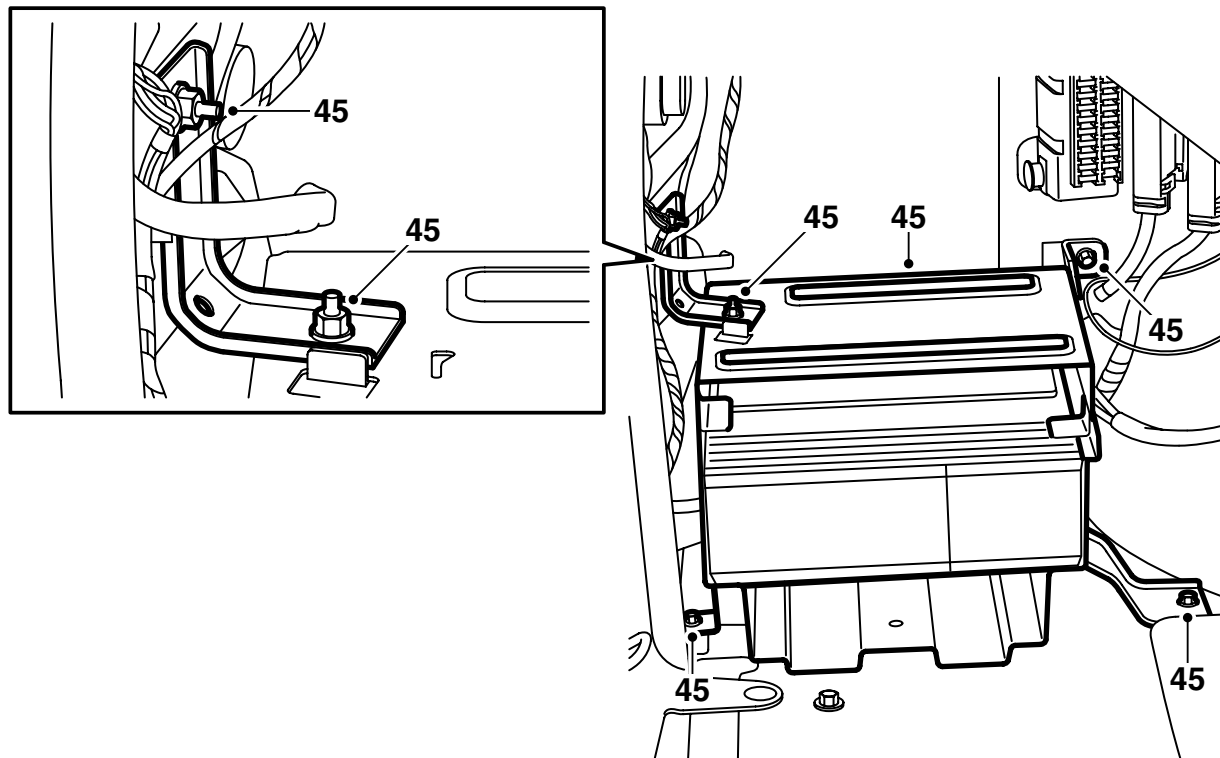


42 Monteer de cd-wisselaar op de console.

**Aanhaalmoment 2 Nm (1.5 lbf ft)**

43 Sluit de bedrading van de cd-wisselaar aan en breng de clips van de kabelbinders in de gaten van de console aan.

44 Zet de bedrading van de cd-wisselaar samen met de ongebruikte connector op een geschikt punt met kabelbinders vast.



F930A112

- 45 Monteer de console. Haal ook de moer aan de bovenkant van de console aan.

---

### N.B.

Behandel de optische kabels voorzichtig om vervorming van de signalen te voorkomen.

- Het is uitermate belangrijk dat u de twee kabels in de connector niet verwisselt.
- Zorg dat er geen bochten in de kabel komen te zitten met een bochtstraal kleiner dan 25 mm.
- Houd de uiteinden van de kabel vrij van vuil.
- Zorg dat de kabel niet strak langs een scherpe rand ligt, omdat er daarbij een grotere mate van signaaldemping optreedt.

- 
- 46 Monteer de zijbekledingsplaten.  
 47 Monteer het luik in de zijbekleding links in de bagageruimte en klap het luik aan de rechterzijde omhoog.  
 48 Klap de vloerplaat in de bagageruimte omlaag.  
 49 Sluit de minkabel op de accu aan.  
 50 Stel de tijd en datum af.  
 51 Synchroniseer de code van de afstandsbediening door de sleutel in het contactslot te steken.

---

### N.B.

U moet alle sleutels tegelijk synchroniseren om van de afstandsbedieningen gebruik te kunnen maken.

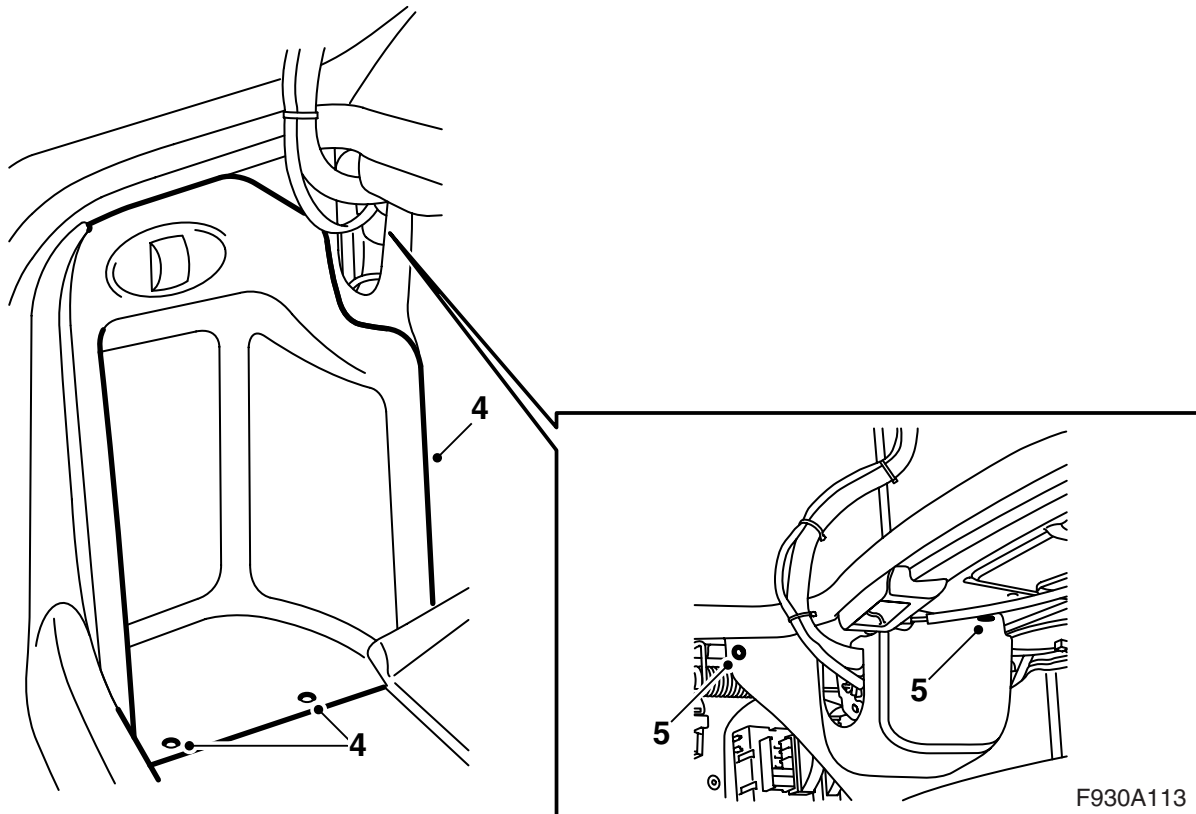
---

- 52 Activeer de klembeveiliging van de elektrisch bediende zijruiten door de zijruiten tweemaal te openen en te sluiten. Een geluidssignaal geeft aan dat activering heeft plaatsgevonden.  
 53 Sluit het diagnose-instrument aan. Geef het model en het modeljaar aan, selecteer "Alles", selecteer "Toevoegen/Verwijderen", geef het accessoire aan en selecteer "Toevoegen".

### Opmerking

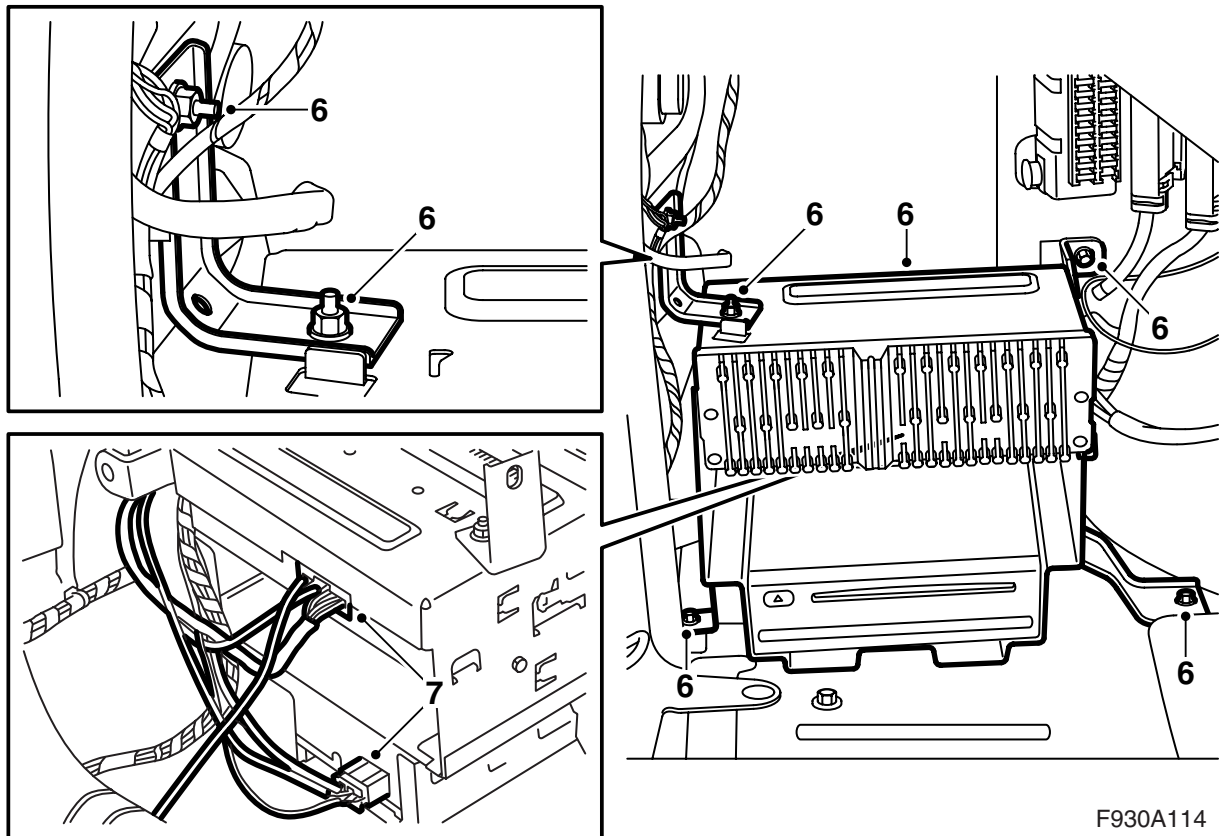
Soms moet het diagnose-instrument een beveiligingscode uit TIS downloaden. Op het scherm van het diagnose-instrument staat dan aangegeven wat u moet doen.

- 54 Controleer of het systeem werkt.



### **Auto met console voor versterker en/of dvd-speler bij de relais- en zekeringhouder achterin**

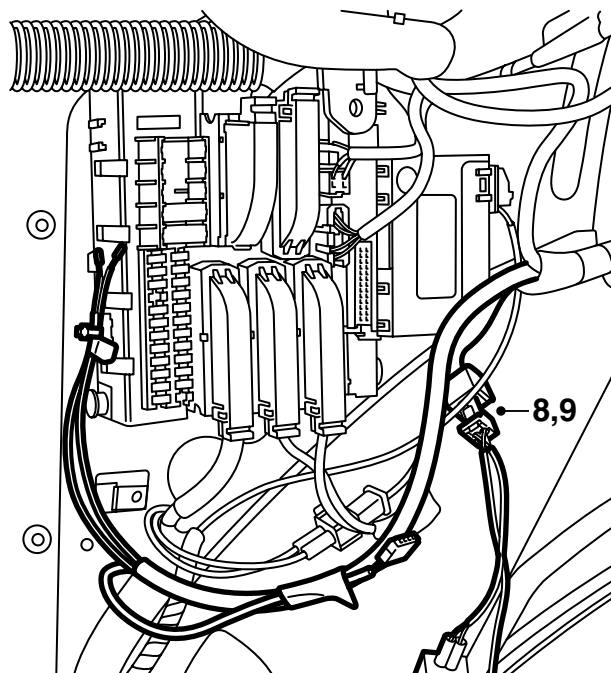
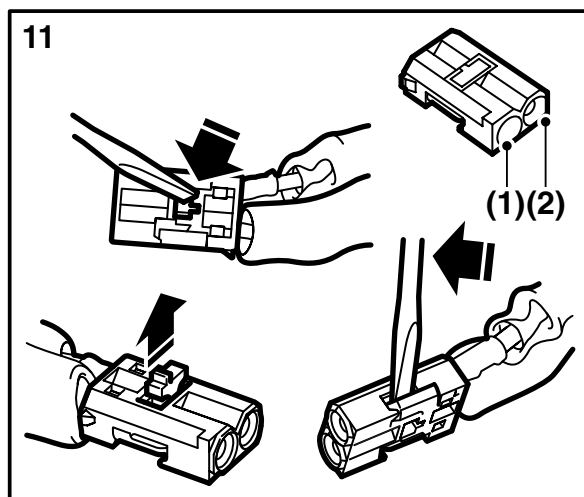
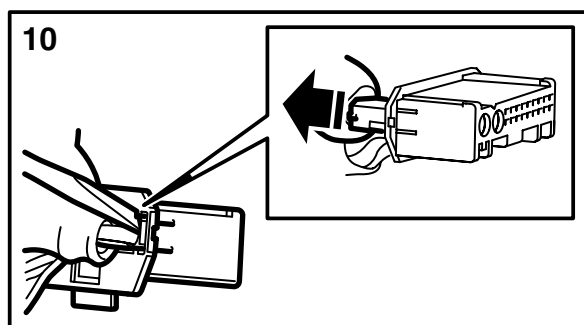
- 1 Koppel de minkabel van de accu los en neemt de sleutel uit het contactslot.
- 2 Open de bagageklep.
- 3 Klap de vloerplaat in de bagageruimte voorover.
- 4 Demonteer het luik in de zijbekleding links in de bagageruimte.
- 5 Demonteer de clips van de zijbekleding links en klap de bekleding opzij.



F930A114

- 6 Demonteer de console bij de relais- en zekeringhouder achterin en verzet deze om ruimte te maken.
- 7 **De versterker is op de console bij de relais- en zekeringhouder achterin gemonteerd:** Koppel de connector van de versterker los.
- Alleen de dvd-speler is op de console bij de relais- en zekeringhouder achterin gemonteerd:** Koppel de connector van de dvd-speler los.





F930A115

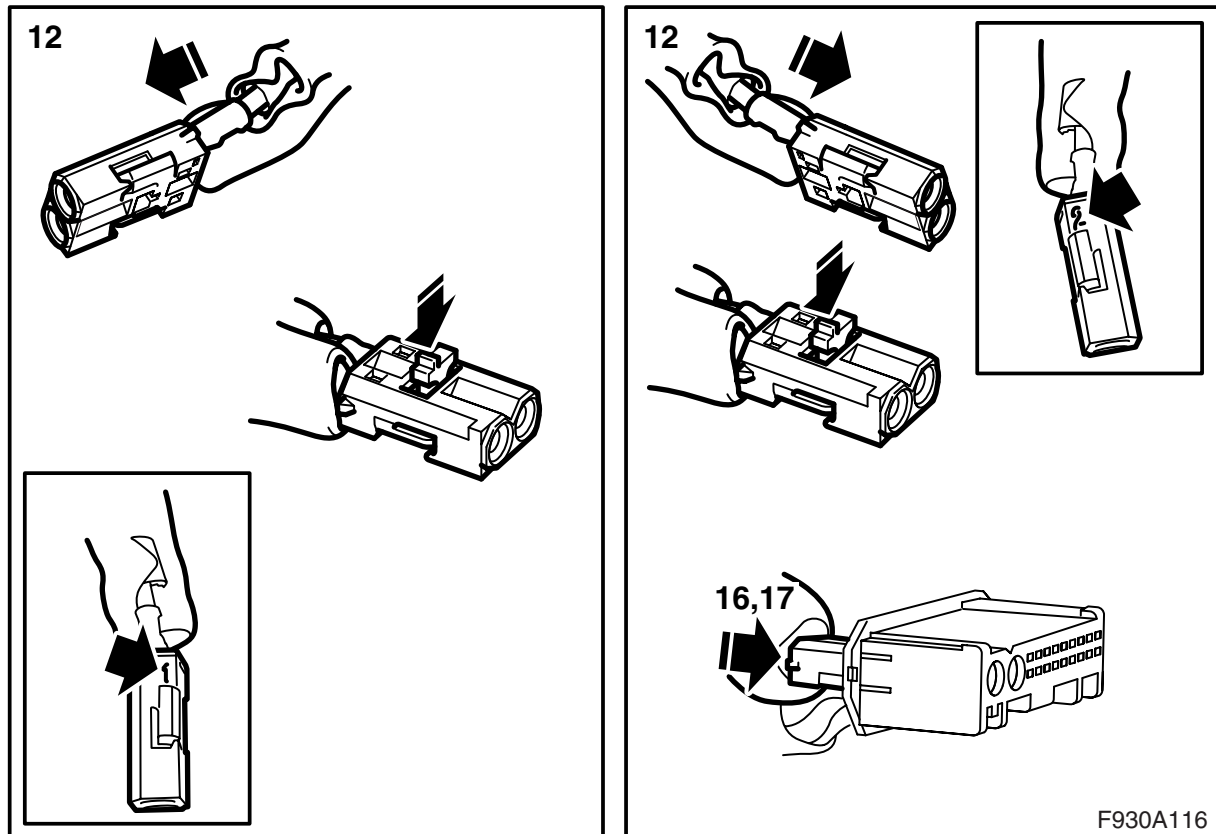
- 8 Zoek de connector voor de cd-wisselaar op bij de relais- en zekeringhouder achterin.
- 9 Sluit de bedrading uit de set op de connector aan.
- 10 Haal de connector van de glasvezelkabel (de kleine connector) van die van de versterker respectievelijk de dvd-speler af.



### WAARSCHUWING

Het zichtbare rode laserlicht valt onder klasse 1. Kijk niet van dichtbij recht in de glasvezel of de aansluitingen van de stuur-unit. Bij een afstand van minder dan 20 mm, tussen uw oog en de lichtbron, kunt u oogletsel oplopen.

- 11 **Connector van de versterker:** Koppel de glasvezelkabel los die aangesloten is op positie 1 door de borging van de connector te openen en de haak voorzichtig omhoog te halen.  
**Connector van de dvd-speler:** Koppel de glasvezelkabel los die aangesloten is op positie 2 door de borging van de connector te openen en de haak voorzichtig omhoog te halen.



12 **Connector van de versterker:** Monteer de aansluiting aan de glasvezelkabel op positie 1 van de connector uit de set.

**Connector van de dvd-speler:** Monteer de aansluiting aan de glasvezelkabel op positie 2 van de connector uit de set.

13 Demonteer de bescherming van de aansluitingen aan de glasvezelkabel uit de accessoireset.

14 **Connector van de versterker:** Monteer de ene aansluiting aan de glasvezelkabel uit de set op positie 2 van de connector uit de set. Breng de borging aan.

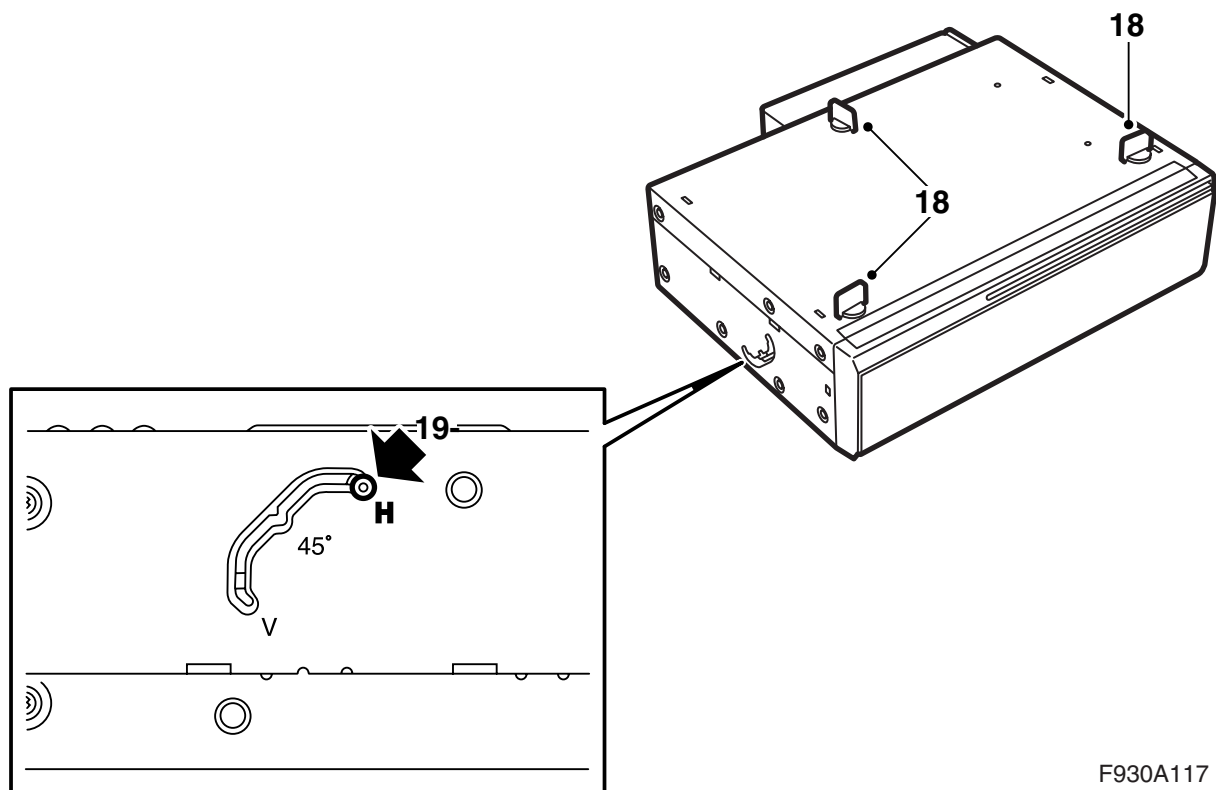
**Connector van de dvd-speler:** Monteer de ene aansluiting aan de glasvezelkabel uit de set op positie 1 van de connector uit de set. Breng de borging aan.

15 **Connector van de versterker:** Monteer de andere aansluiting aan de glasvezelkabel uit de set op positie 1 van de losgekoppelde connector. Monteer de borging.

**Connector van de dvd-speler:** Monteer de andere aansluiting aan de glasvezelkabel uit de set op positie 2 van de losgekoppelde connector. Monteer de borging.

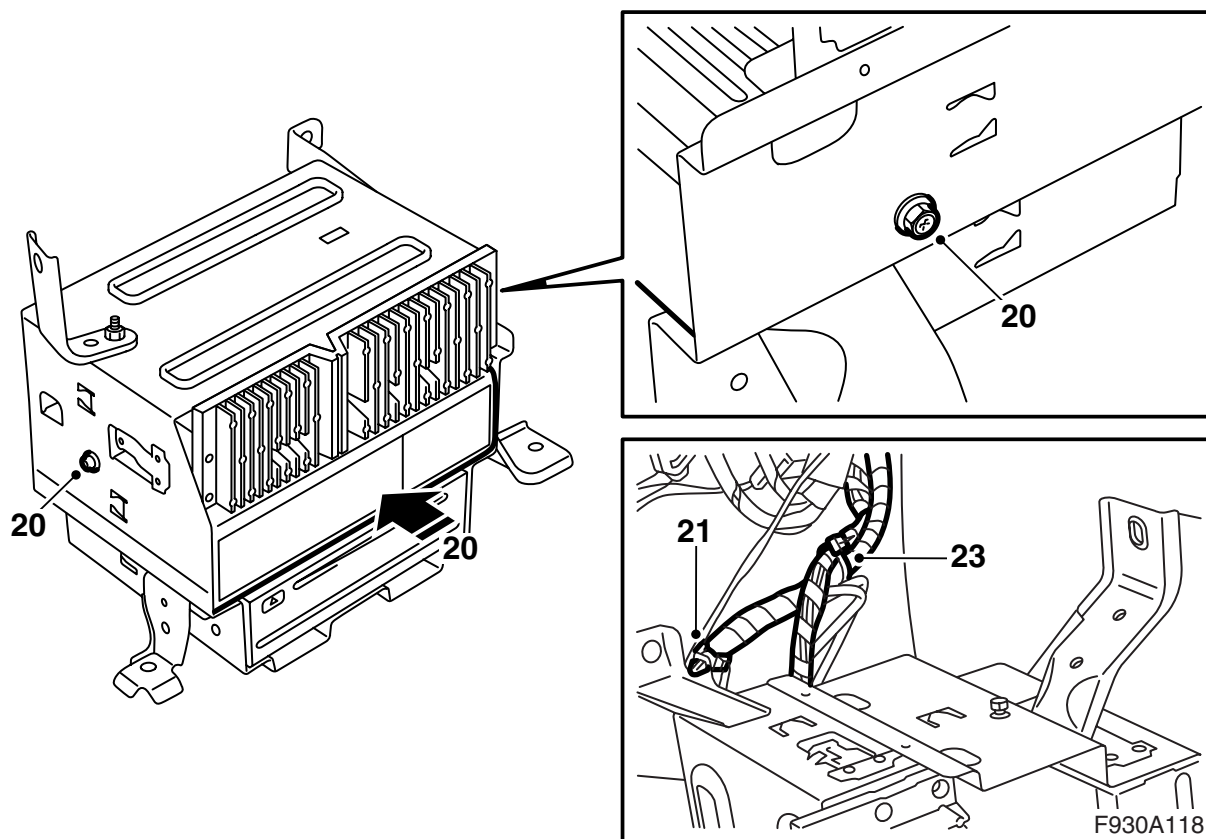
16 Monteer de kleine connector in de grote connector voor de versterker/dvd-speler.

17 Monteer de kleine connector in de grote connector voor de cd-wisselaar.



F930A117

- 18 Demonteer de drie rode transportbeveiligingen van de cd-wisselaar.
- 19 Controleer of de ingestelde inbouwstand voor de cd-wisselaar de juiste is. De stelbouten aan weerszijden van de cd-wisselaar moeten in stand H staan.



20 Monteer de cd-wisselaar op de console.

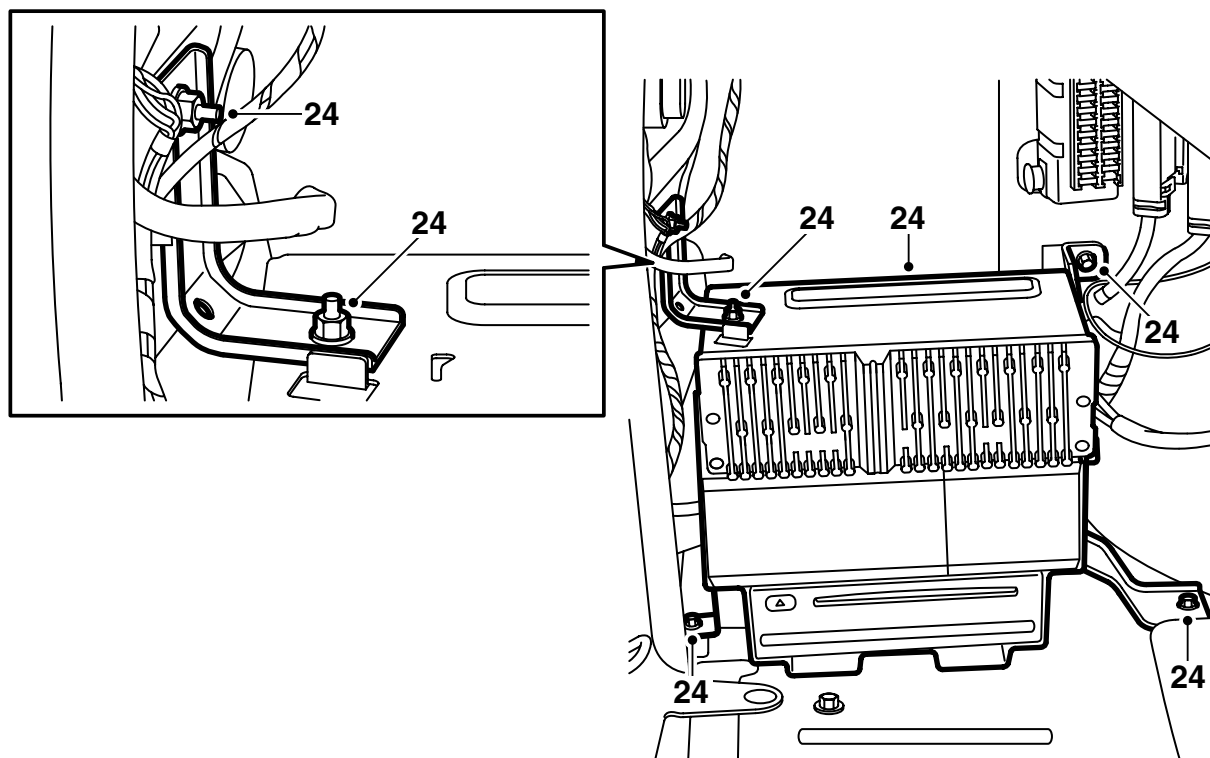
**Aanhaalmoment 2 Nm (1.5 lbf ft)**

21 Sluit de bedrading van de cd-wisselaar aan en breng de clips van de kabelbinders in de gaten van de console aan.

22 **De versterker is op de console bij de relais- en zekeringhouder achterin gemonteerd:** Sluit de connector van de versterker aan.

**Alleen de dvd-speler is op de console bij de relais- en zekeringhouder achterin gemonteerd:** Sluit de connector van de dvd-speler aan.

23 Zet de bedrading van de cd-wisselaar samen met de ongebruikte connector op een geschikt punt met kabelbinders vast.



F930A119

24 Monteer de console. Haal ook de moer aan de bovenkant van de console aan.

### N.B.

Behandel de optische kabels voorzichtig om vervorming van de signalen te voorkomen.

- Het is uitermate belangrijk dat u de twee kabels in de connector niet verwisselt.
- Zorg dat er geen bochten in de kabel komen te zitten met een bochtstraal kleiner dan 25 mm.
- Houd de uiteinden van de kabel vrij van vuil.
- Zorg dat de kabel niet strak langs een scherpe rand ligt, omdat er daarbij een grotere mate van signaaldemping optreedt.

25 Monteer de zijbekledingsplaten.

26 Klap de vloerplaat in de bagageruimte omlaag.

27 Sluit de minkabel op de accu aan.

28 Stel de tijd en datum af.

29 Synchroniseer de code van de afstandsbediening door de sleutel in het contactslot te steken.

### N.B.

U moet alle sleutels tegelijk synchroniseren om van de afstandsbedieningen gebruik te kunnen maken.

30 Activeer de klembeveiliging van de elektrisch bediende zijruiten door de zijruiten tweemaal te openen en te sluiten. Een geluidssignaal geeft aan dat activering heeft plaatsgevonden.

31 Sluit het diagnose-instrument aan. Geef het model en het modeljaar aan, selecteer "Alles", selecteer "Toevoegen/Verwijderen", geef het accessoire aan en selecteer "Toevoegen".

### Opmerking

Soms moet het diagnose-instrument een beveiligingscode uit TIS downloaden. Op het scherm van het diagnose-instrument staat dan aangegeven wat u moet doen.

32 Controleer of het systeem werkt.