

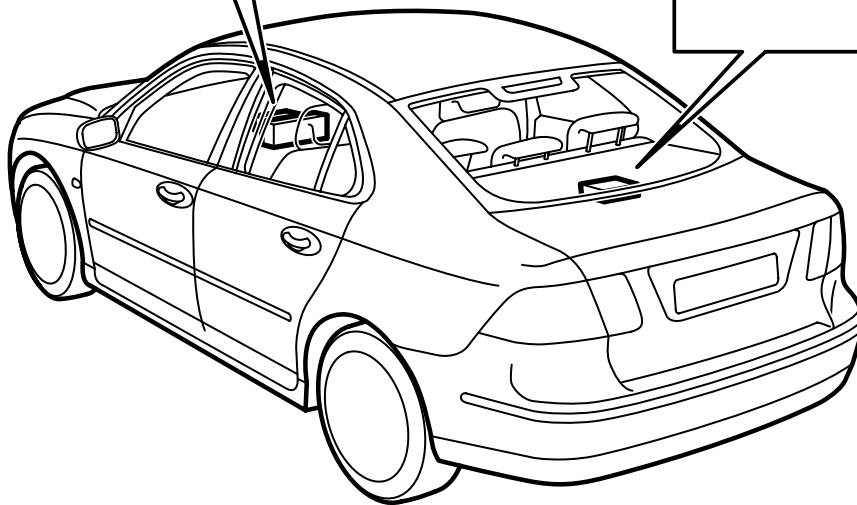
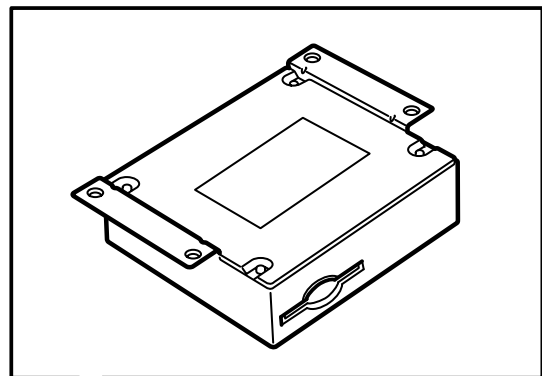
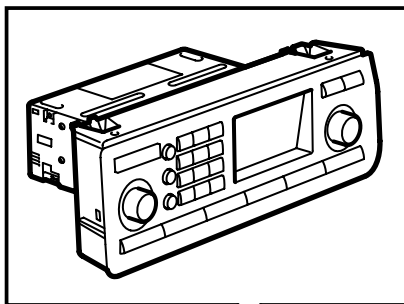


**MONTERINGSANVISNING · INSTALLATION INSTRUCTIONS
MONTAGEANLEITUNG · INSTRUCTIONS DE MONTAGE**

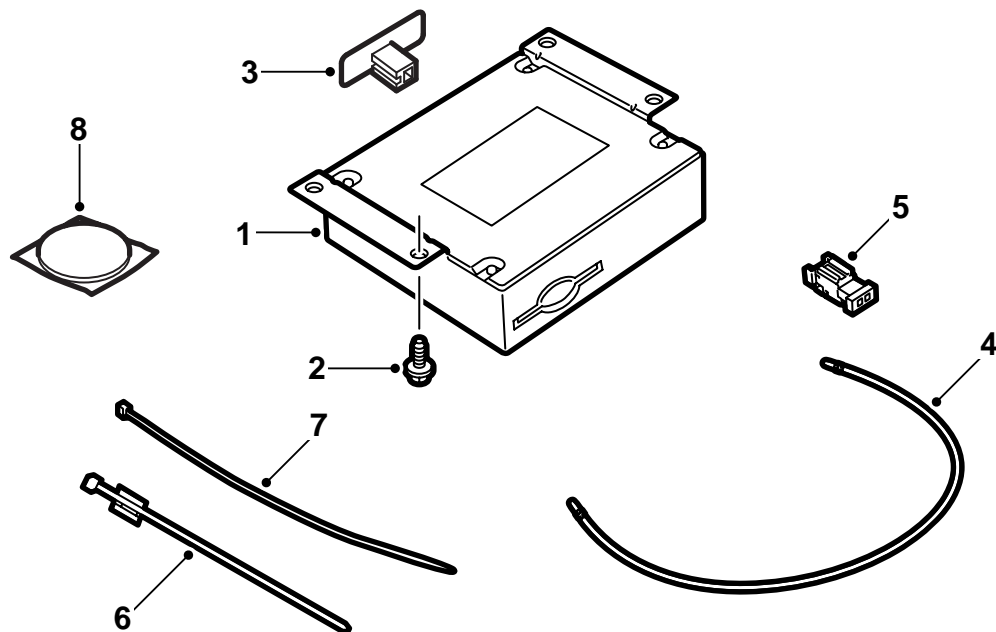
Saab 9-3 4D M03-

Geïntegreerde telefoon

Accessories Part No.	Group	Date	Instruction Part No.	Replaces
12 787 156	9:39-12	Oct 03	12 788 466	



F930A145

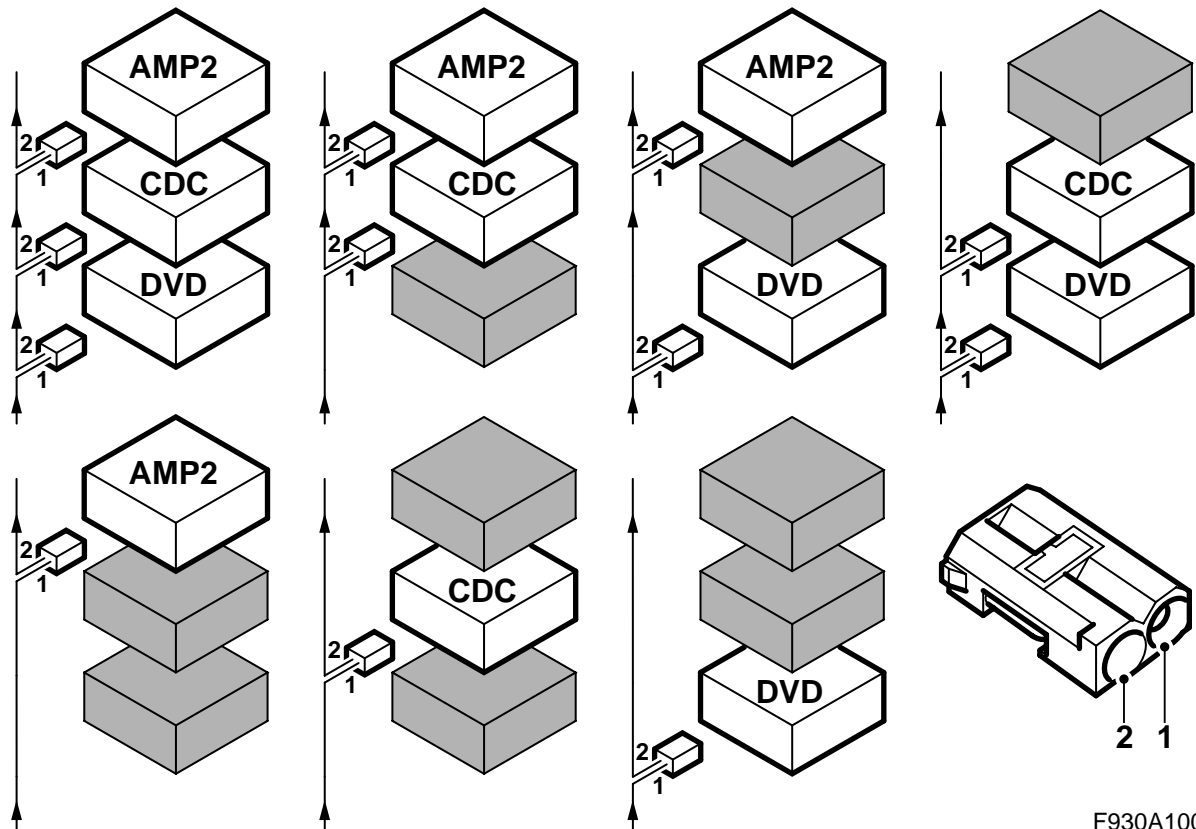


F930A146

- 2 Bout (4 st.)
- 3 Antenne, Bluetooth
- 4 Glasvezelkabel
- 5 Verbinder optische kabel, 2-polig
- 6 Kabelbinder (2 st.)
- 7 Kabelbinder (2 st.)
- 8 Schuimrubbertape

Ook de volgende artikelen zijn vereist (apart te bestellen)

- Telematica-eenheid (nr. 1)
- Bedrading (bepaalde modellen)
- Antennekabel GPS/GSM (bepaalde modellen)
- Antennekabel GSM (bepaalde modellen)
- Bedieningspaneel (bepaalde modellen)
- Stuurwiel met stuurtoetsen (bepaalde modellen)



F930A100

Buscommunicatie

Vele onderdelen van het elektrisch systeem van de auto communiceren onderling via de bus. Er bestaan drie verschillende soorten bussystemen: P-bus (Powertrain Bus, aandrijflijnbus), I-bus (Instrument Bus, instrumentenbus) en O-bus (Optic Bus, optische bus). Het audiosysteem, navigatiesysteem en telefoonsysteem communiceren via de O-bus.

De O-bus is een optische ringbus. Op elke stuur-unit van de bus zijn twee optische kabels aangesloten: een kabel voor ontvangst en een kabel voor verzending van informatie. Ontvangen meldingen worden door elke stuur-unit omgezet van een optisch signaal in een elektrisch signaal en vervolgens tijdens het verzenden opnieuw omgezet in een optisch signaal. De gegevensoverdrachtssnelheid van de O-bus bedraagt 25 Mbit/s.

N.B.

Het is zeer belangrijk dat alle onderdelen met een aansluiting op de O-bus in een bepaalde volgorde worden aangesloten (zie afbeelding) en dat de ring altijd gesloten blijft.

Bij een aansluiting die afwijkt van de beschrijving in deze montagerichtlijn kan het gebeuren dat een groot aantal van de systemen op de auto niet langer werkt.

AMP1 is een versterker onder de linker voorstoel
AMP2 is een versterker bij de relais- en zekeringhouder achterin

CDC is een cd-wisselaar bij de relais- en zekeringhouder achterin

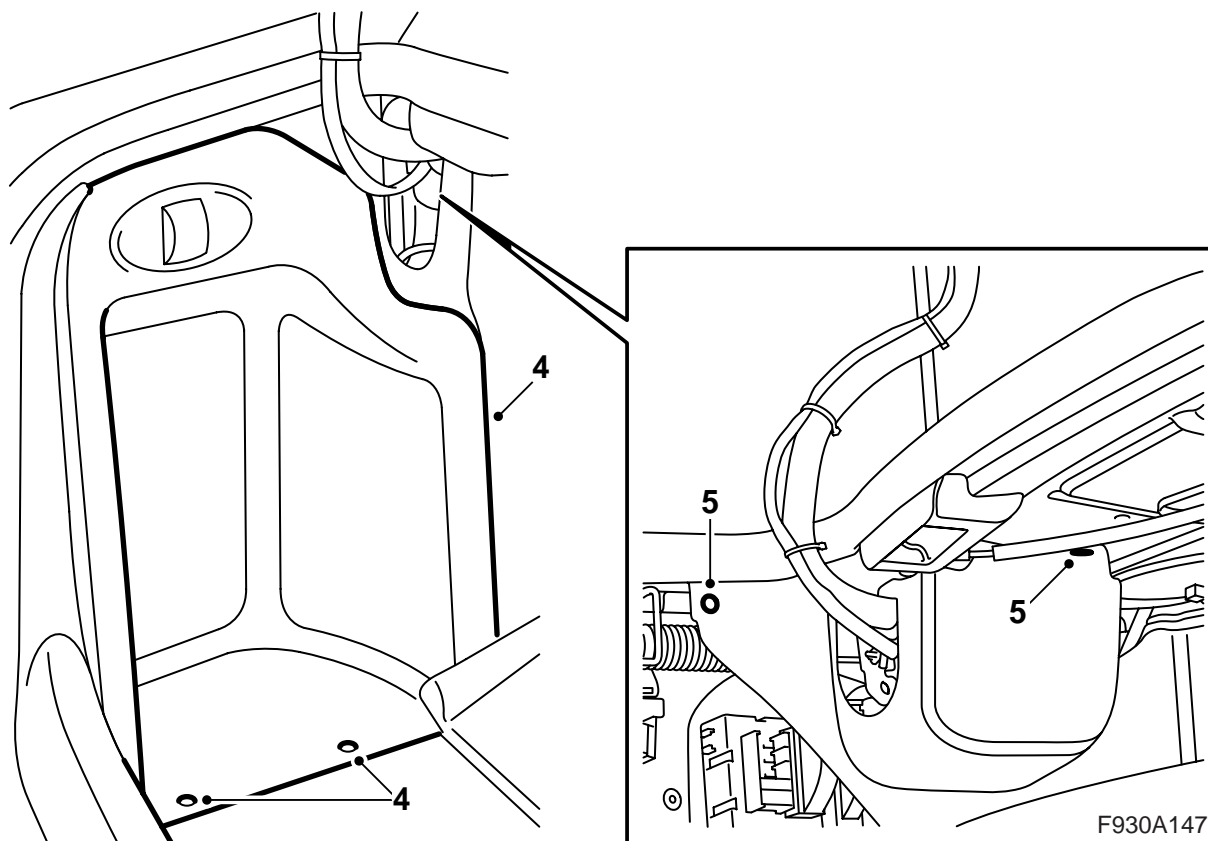
DVD is een dvd-speler bij de relais- en zekeringhouder achterin

Bij inbouw van nieuwe uitrusting met een aansluiting op de O-bus is het van belang dat u deze aan de juiste kant van de bestaande uitrusting monteert.

N.B.

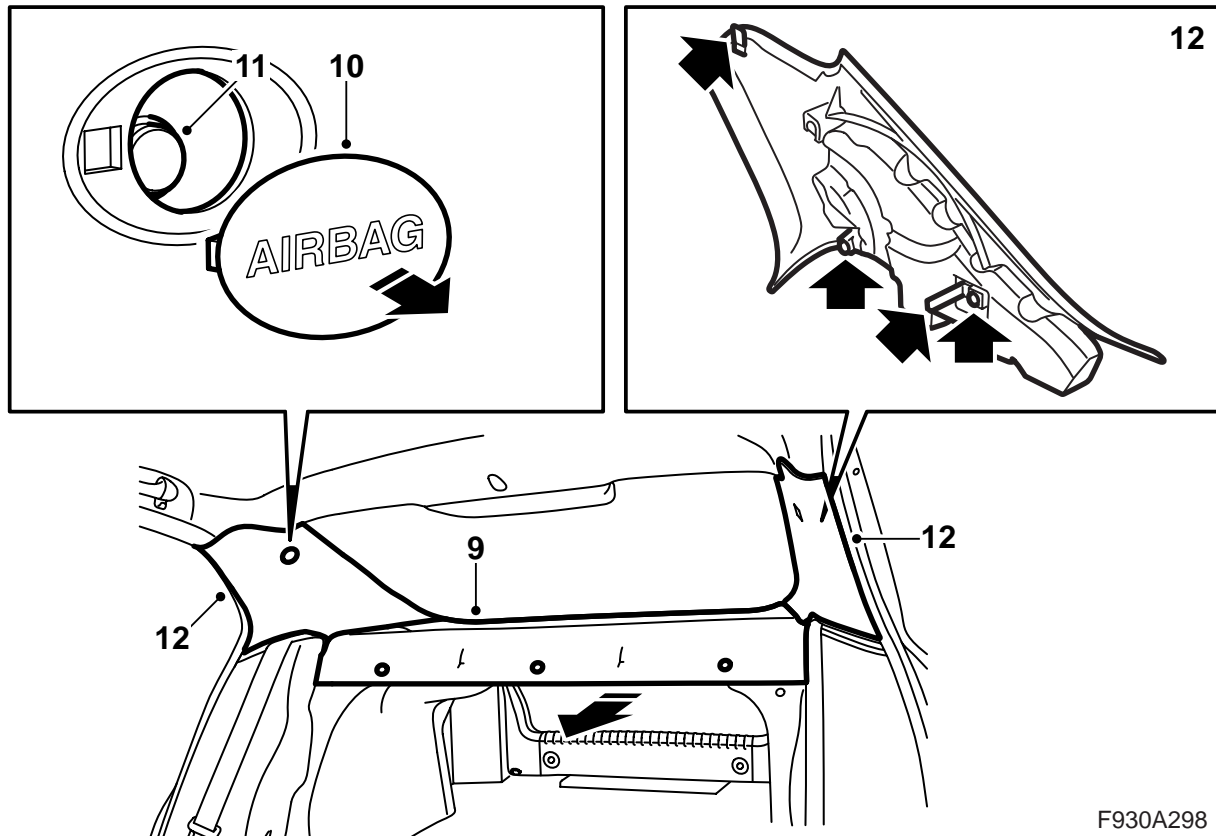
Behandel de optische kabels voorzichtig om vervorming van de signalen te voorkomen.

- Het is uitermate belangrijk dat u de twee kabels in de connector niet verwisselt.
- De kabels zijn niet te verlengen.
- Zorg dat er geen bochten in de kabel komen te zitten met een bochtstraal kleiner dan 25 mm.
- Stel de kabel niet bloot aan temperaturen hoger dan 85 °C.
- Houd de uiteinden van de kabel vrij van vuil.
- Stel de kabel niet bloot aan slagen of stoten, omdat het doorzichtige kunststof daarbij wit kan uitslaan waardoor de lichtsterkte afneemt. Dit kan storingen in de communicatie veroorzaken.
- Zorg dat de kabel niet strak langs een scherpe rand ligt, omdat er daarbij een grotere mate van signaaldemping optreedt.

**N.B.**

Wanneer de linker voorstoel elektrisch bediend is en er geen console aanwezig is bij de relais- en zekeringhouder achterin, moet u de linker voorstoel zo ver mogelijk naar voren zetten en het ruggedeelte vooroverklappen.

- 1 **Model zonder navigatie:** Open de bagageklep.
- 2 Open de motorkap, demonteer het accudeksel, koppel de minkabel los en neem de sleutel uit het contactslot.
- 3 **Model zonder navigatie:** Klap de vloer in de bagageruimte naar voren toe op.
- 4 **Model zonder navigatie:** Demonteer het luik in de linker zijbekleding van de bagageruimte.
- 5 **Model zonder navigatie:** Verwijder de clips van de linker zijbekleding en klap de bekleding opzij.
- 6 Open de achterportieren.
- 7 Klap de beide ruggedeelten van de achterbank voorover.



F930A298

- 8 Verwijder de clips waarmee de bekleding van de hoedenplank vastzit.
- 9 Trek de bekleding van de hoedenplank recht naar voren toe.
- 10 Verwijder aan weerszijden de dekplaat uit de bekleding van de C-stijl. Maak gebruik van het demontagegereedschap met art.nr. 82 93 474.
- 11 Draai aan weerszijden de bout uit de bekleding van de C-stijl.

N.B.

De bout zit in een expander in de carrosserie. Als u de expander door de opening duwt, kan deze kapot gaan.

- 12 Demonteer aan weerszijden de bekleding van de C-stijl door de onderkant van de bekleding eerst recht van de C-stijl af te trekken en deze vervolgens dusdanig te verdraaien, dat de haak aan de bovenkant loskomt.

- 13 Zoek de antennekabel of de antennekabels bij de rechter C-stijl op.

Model met een enkelvoudige antennekabel die naar voren toe doorloopt: Ga verder met punt 14.

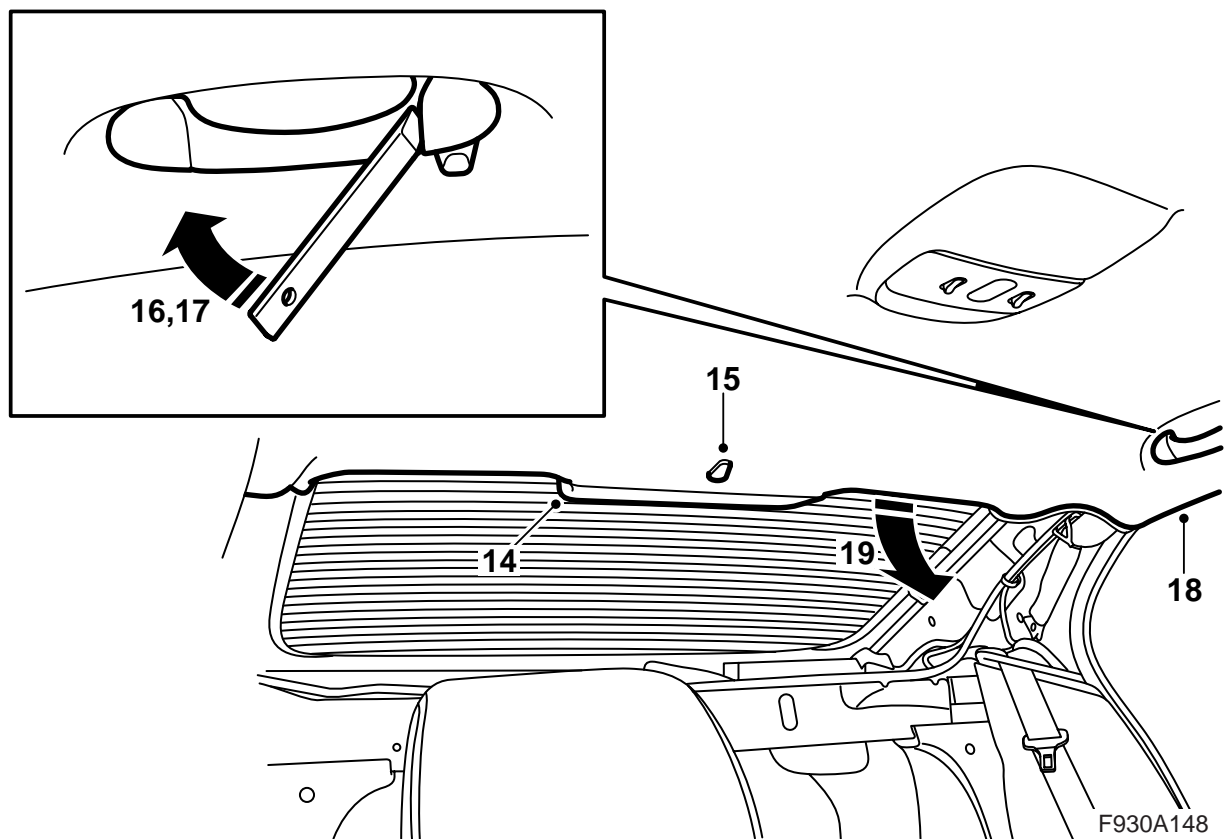
Model met een enkelvoudige antennekabel met violette connector die naar het midden van de hoedenplank toe doorloopt, maar zónder telematica-eenheid: Ga verder met punt 26.

Model met een dubbele antennekabel waarbij de ene kabel naar voren toe doorloopt en de andere naar het midden van de hoedenplank en mét telematica-eenheid: Ga verder met punt 14.

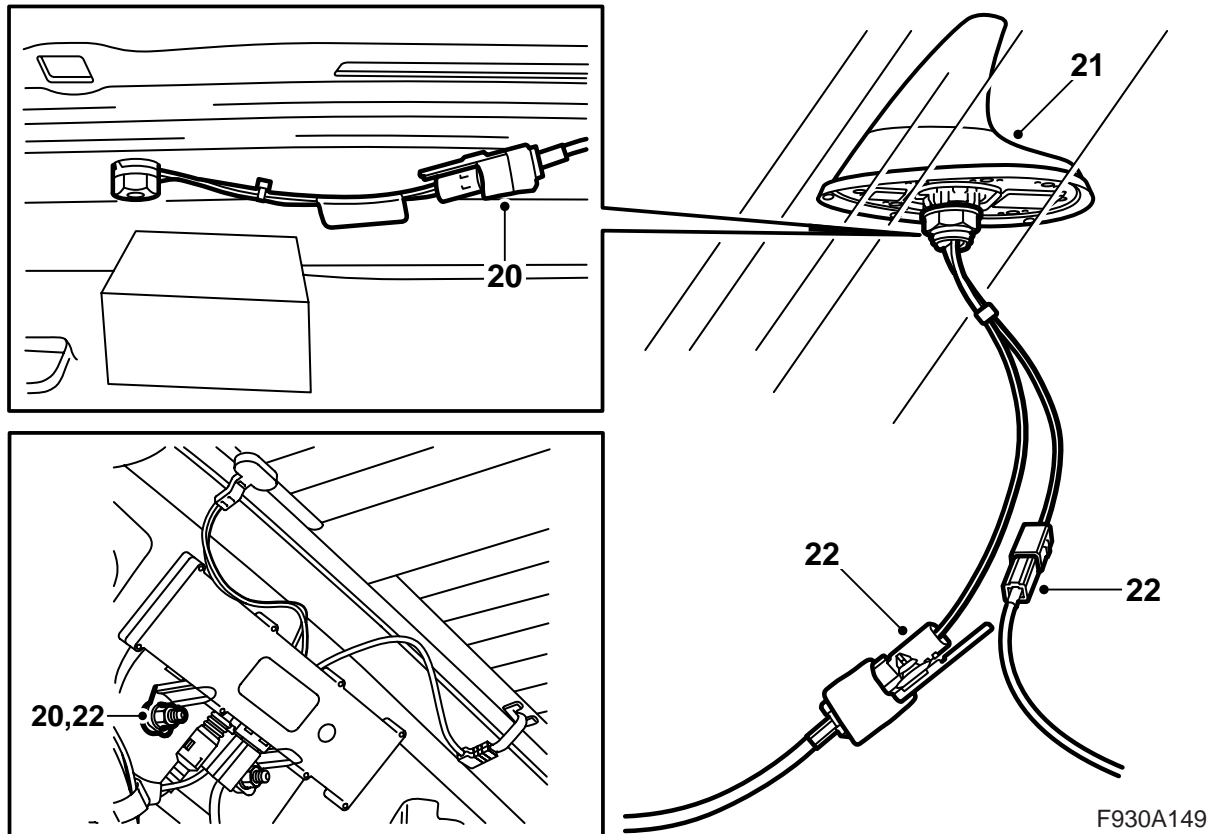
Model met een dubbele antennekabel waarbij de ene kabel naar voren toe doorloopt en de andere naar het midden van de hoedenplank, maar zónder telematica-eenheid: Ga verder met punt 14.

Model met een dubbele antennekabel die naar het midden van de hoedenplank toe doorloopt en mét een telematica-eenheid: Ga verder met punt 31.

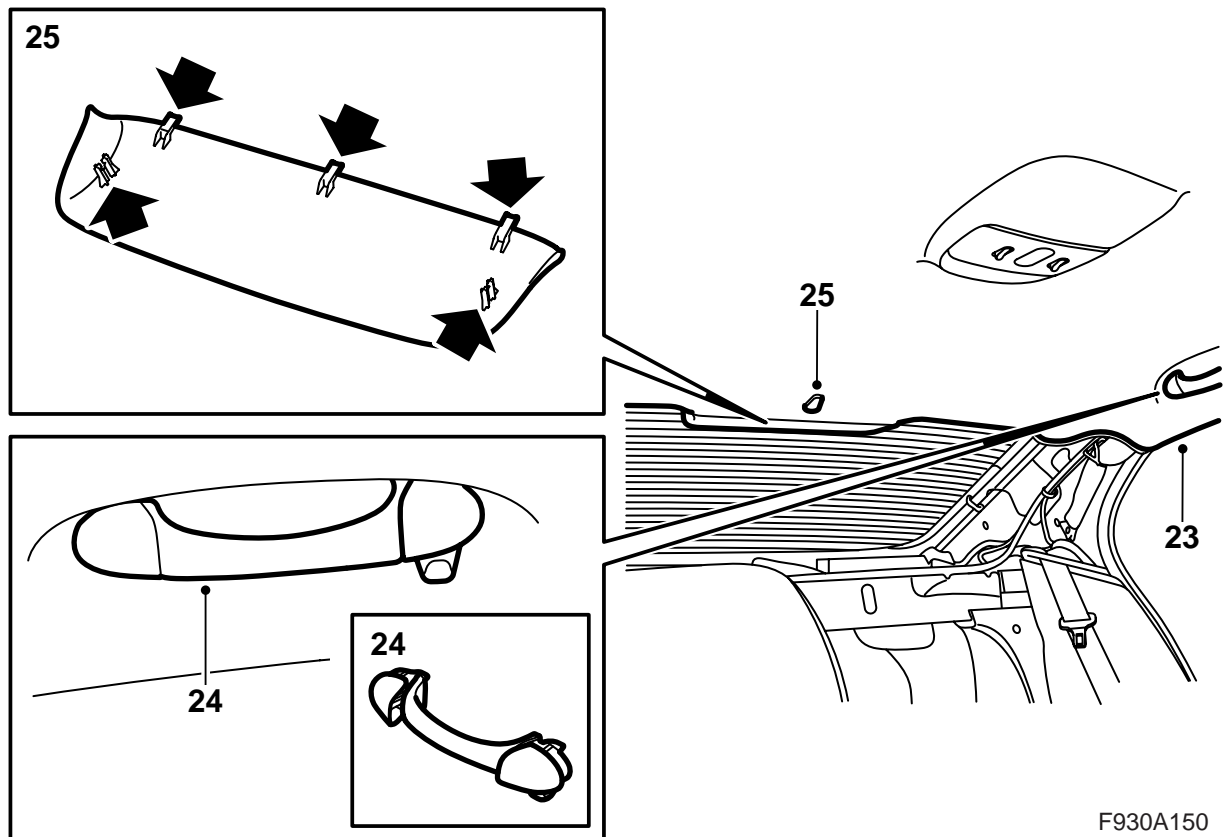
Model met een dubbele antennekabel die naar het midden van de hoedenplank toe doorloopt, maar zónder telematica-eenheid: Ga verder met punt 26.



- 14 Demonteer de dekplaat van het hooggeplaatste remlicht door de dekplaat voorzichtig naar achteren toe omlaag te trekken.
- 15 Verwijder de clip aan de achterkant van de plafondbekleding door deze 90° te verdraaien.
- 16 Verwijder de uiteinden van de plafondbekleding achterin. Gebruik het demontagegereedschap met het art.nr. 82 93 474 om ze los te wrikken.
- 17 Trek de plafondbekleding recht naar buiten toe.
- 18 Maak de plafondbekleding van de afdichtstrip bij de achterportieren los.
- 19 Haal het plafond aan de achterkant voorzichtig omlaag, zodat u bij de antenne kunt komen. Zo nodig moet u de connector van de remlichten loskoppelen.



- 20 Koppel de antennekabel los van de dakantenne, haal de antennekabel uit de gaten aan de achterkant van het plafond en klap de antennekabel langs de rechter C-stijl omlaag. Het kan zijn dat de antennekabel met een clip op de bovenste bevestigingsbout van de antenneversterker vastzit. Verwijder in dat geval deze clip.
- 21 **Model met een dubbele antennekabel waarbij de ene kabel naar voren toe doorloopt en de andere naar het midden van de hoedenplank:** Demonteer de antennekabel die naar het midden van de hoedenplank toe doorloopt. Als er een telematica-eenheid aanwezig is, moet u de antennekabel ook daarvan loskoppelen.
- 22 Sluit de antennekabel uit de set aan en ga als volgt verder:
- Monteer de clips op de kabel die door de gaten aan de achterkant van het plafond loopt.
 - Haal de antennekabel naar de rechter C-stijl toe en zet de antennekabel uit de set op de bovenste bevestigingsbout van de antenneversterker vast.
 - Zet de beide antennekabels en de resterende connectoren met kabelbinders op de C-stijl vast.
 - Breng een stuk schuimrubbertape achter de resterende connectoren op de carrosserie aan om gerammel te voorkomen.
 - Haal de antennekabel vanaf de C-stijl naar het midden van de hoedenplank toe.

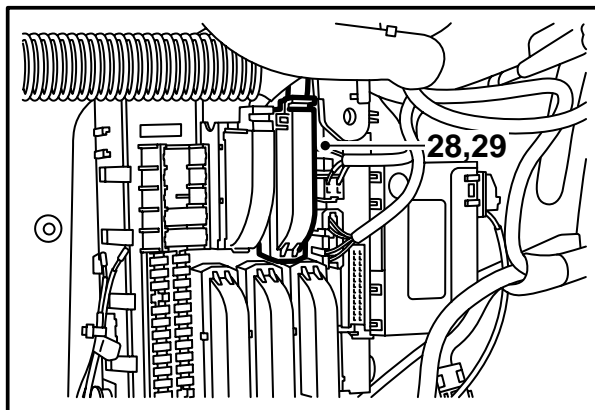
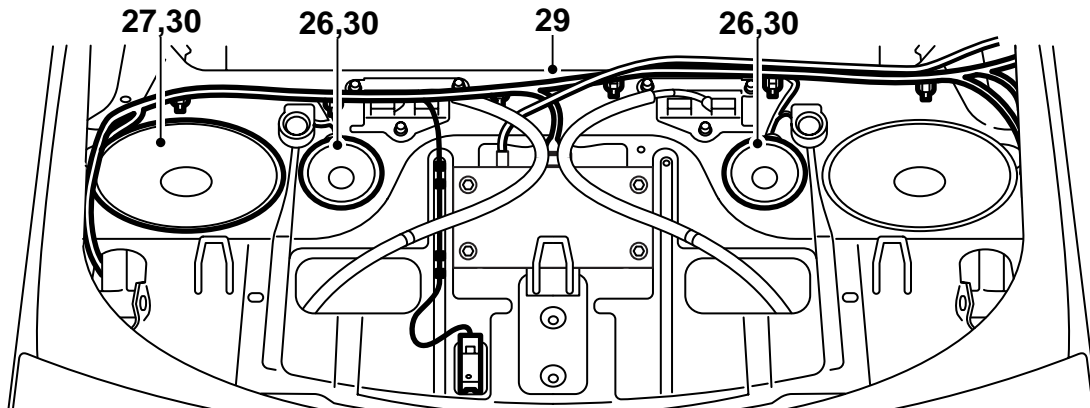


F930A150

- 23 Pas de plafondbekleding boven de afdichtstrip van de achterportieren in.
- 24 Duw de achterste plafondbekleding vast en duw de eindstukken naar binnen toe.
- 25 Sluit de connector op het hooggeplaatste remlicht aan (voor zover u het had gedemonteerd), monteer de dekplaat en duw de clips van de plafondbekleding vast.

Model zonder navigatie: Ga verder met punt 26.

Model met navigatie: Ga verder met punt 31.



F930A151

26 Demonteer de luidsprekers voor het middenregister uit de hoedenplank en koppel de connectoren bij de luidsprekers los.

N.B.

Als er luidsprekers voor de hoge tonen in de auto zitten, moet u de verbinder dusdanig delen dat de bedrading tussen de luidsprekers voor hoge tonen en die voor het middenregister op de luidsprekers aangesloten blijft.

27 Demonteer de linker luidspreker voor de lage tonen of de linker dekplaat.

28 Demonteer de bedrading van de hoedenplank en haal de aansluiting op de relais- en zekeringhouder achterin los.

29 Breng de nieuwe bedrading boven op de hoedenplank aan en sluit de bedrading aan.

N.B.

Behandel de optische kabels voorzichtig om vervorming van de signalen te voorkomen.

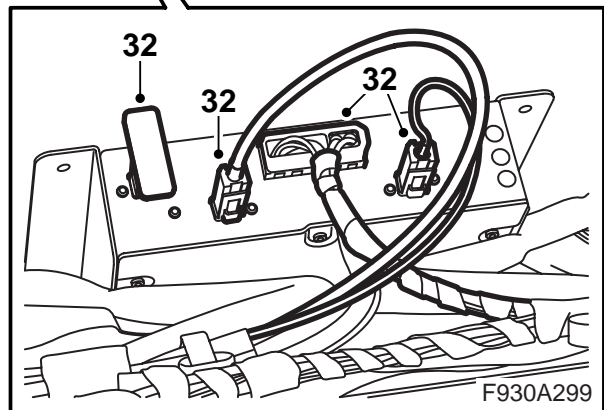
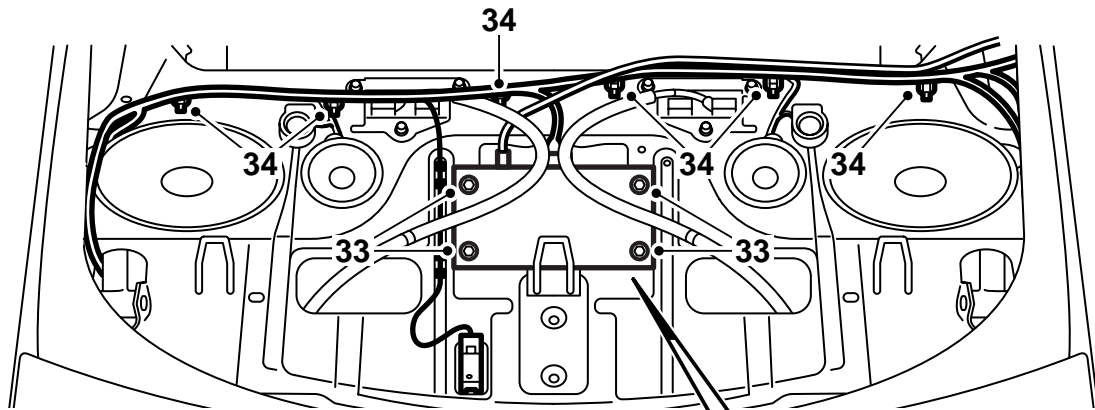
- Zorg dat er geen bochten in de kabel komen te zitten met een bochtstraal kleiner dan 25 mm.
- Stel de kabel niet bloot aan slagen of stoten, omdat het doorzichtige kunststof daarbij wit kan uitslaan waardoor de lichtsterkte afneemt. Dit kan storingen in de communicatie veroorzaken.
- Zorg dat de kabel niet strak langs een scherpe rand ligt, omdat er daarbij een grotere mate van signaaldemping optreedt.

Breng de connector met de twee glasvezelkabels bij de relais- en zekeringhouder achterin aan zonder deze vast te zetten.

30 Sluit de luidsprekers aan en monteer ze evenals een eventuele dekplaat.

N.B.

Als er geen luidsprekers voor de lage tonen in de auto zitten, moet u de connectoren aan de onderkant van de dekplaten op de luidsprekeropeningen aanbrengen.

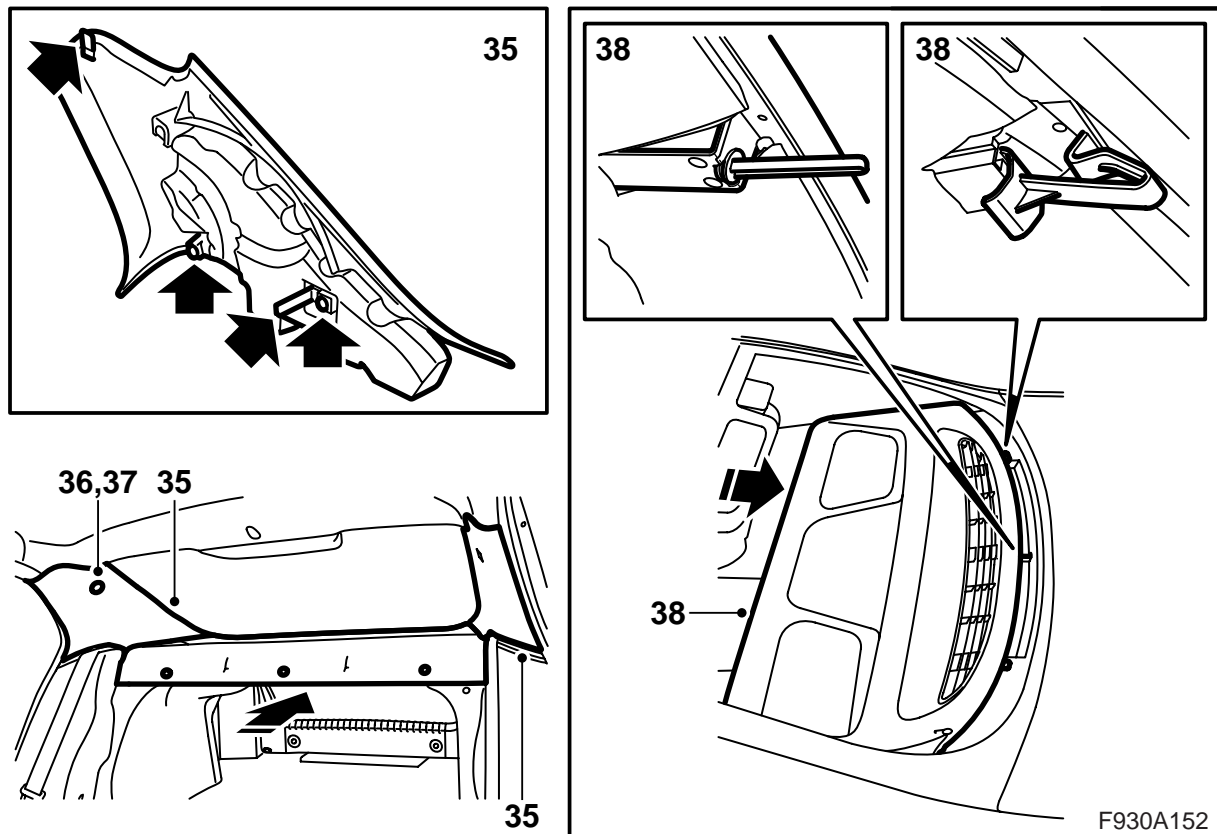


- 31 **Model met navigatie:** Koppel de connector bij de telematica-eenheid los en demonteer de telematica-eenheid.
- 32 Breng de telematica-eenheid uit de set op de hoedenplank aan en sluit de bedrading en de antennekabels aan. Sluit de Bluetooth-antenne aan.

N.B.

Wees voorzichtig met de Bluetooth-antenne, omdat deze zeer kwetsbaar is.

- 33 Pas de telematica-eenheid in en schroef deze aan de hoedenplank vast.
Aanhaalmoment: 8 Nm (6 lbf ft)
- 34 Zet de bedrading en de antennekabels aan de kabelklemmen op de hoedenplank vast.

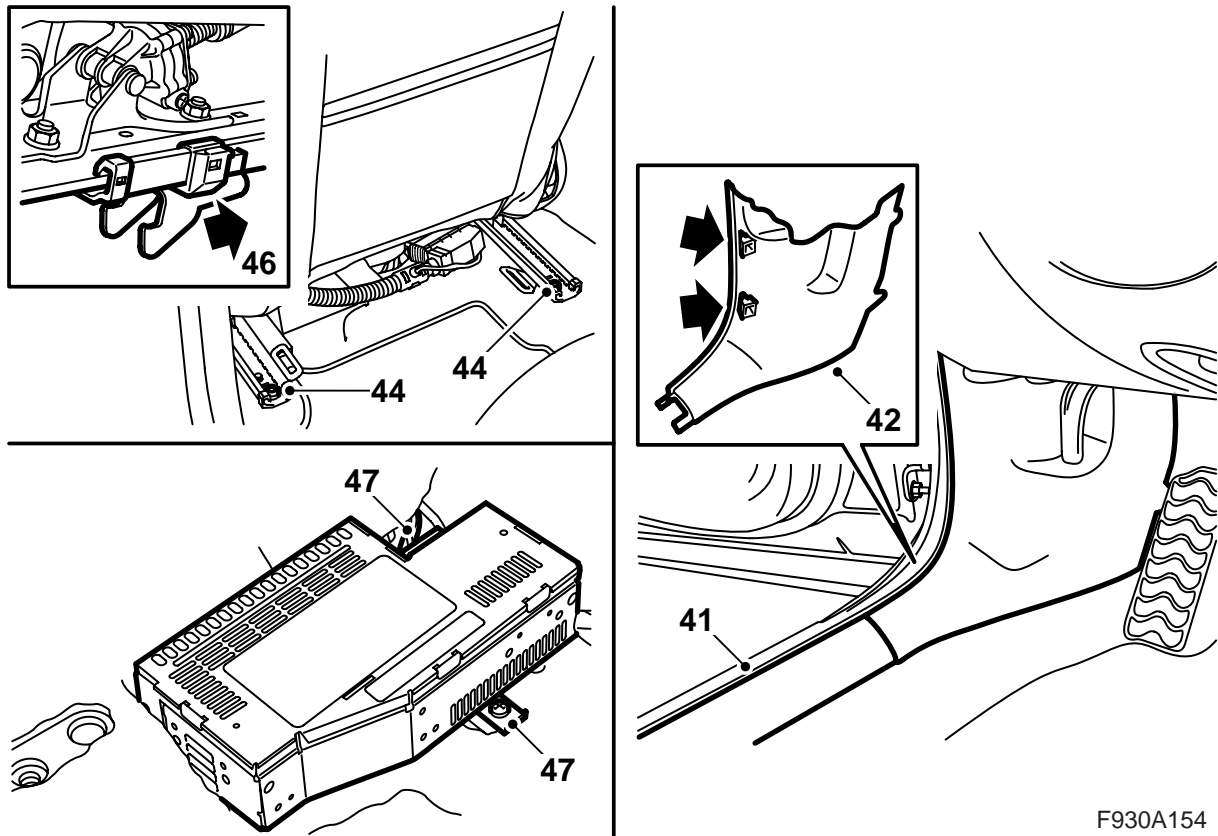


- 35 Breng aan weerszijden de bekleding van de C-stijl aan. Wees voorzichtig met de bout, zodat u de expander niet in de carrosserie duwt.

⚠ WAARSCHUWING

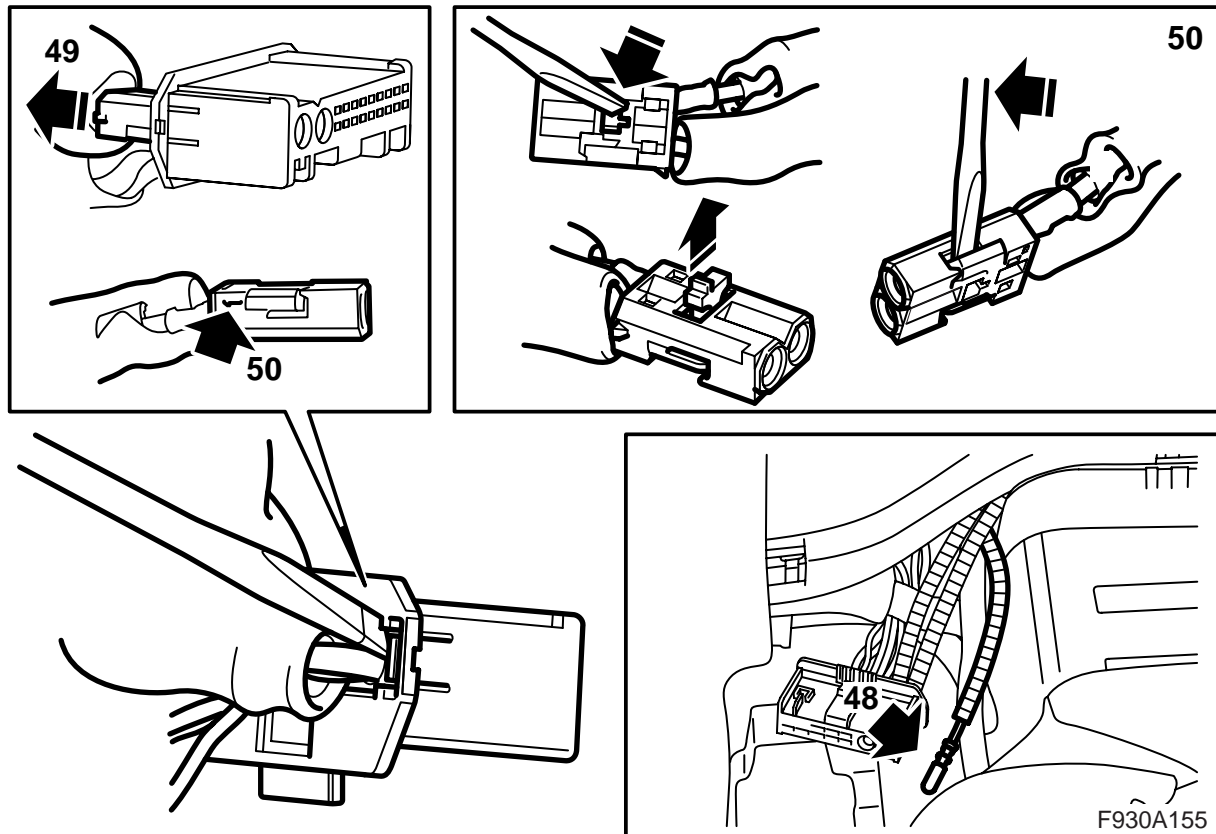
Wees voorzichtig om te voorkomen dat de gordijnairbag beschadigd raakt. Bij beschadiging kan het gebeuren dat de gordijnairbag niet de juiste bescherming biedt bij een aanrijding in de zij.

- 36 Haal de verschillende bouten aan.
Aanhaalmoment: 2 Nm (1.5 lbf ft)
- 37 Monteer de dekplaten.
- 38 Duw de bekleding van de hoedenplank naar binnen. Let erop dat de geleidepennen goed in de bevestigingen op de hoedenplank terechtkomen.
- 39 Breng de clips op de bekleding van de hoedenplank aan.
- 40 Zet de ruggedeelten van de achterbank rechtop. Controleer of de ruggedeelten geblokkeerd staan.
- Model zonder console bij de relais- en zekeringhouder achterin:** Ga verder met punt 41.
- Model zonder navigatie maar mét console bij de relais- en zekeringhouder achterin:** Ga verder met punt 72.
- Model met navigatie:** Ga verder met punt 98.



F930A154

- 41 Demonteer de voorste dorpellijst aan de linkerszijde van de auto.
- 42 Demonteer het onderste gedeelte van de bekleding op de linker A-stijl.
- 43 Zet de linker voorstoel zo ver mogelijk naar voren en klap het ruggedeelte voorover (voor zover u dat niet al hebt gedaan).
- 44 Draai de achterste twee bevestigingsbouten van de stoel los.
- 45 Kantel de stoel voorover.
- 46 Trek de stoel zo ver naar achteren dat de bevestigingshaken loskomen. Kantel de stoel in zijn geheel achterover.
- 47 Demonteer de versterker.



48 Zoek de glasvezelkabel met de groene markering bij de versterker op.

Als de kleurmarkering ontbreekt: Volg de beschrijving in de punten 67 en 68 van deze montagerichtlijn. Schijn met een lamp op de glasvezelkabel bij de versterker en bekijk de glasvezelkabels in de bagageruimte om te zien welke glasvezelkabel de juiste is. Markeer deze met een stuk tape.

50 Koppel de glasvezelkabel los die aangesloten is op positie 1 door de borging van de connector te openen en de haak voorzichtig omhoog te halen.

51 Verwijder de bescherming van de aansluiting aan de extra glasvezelkabel.

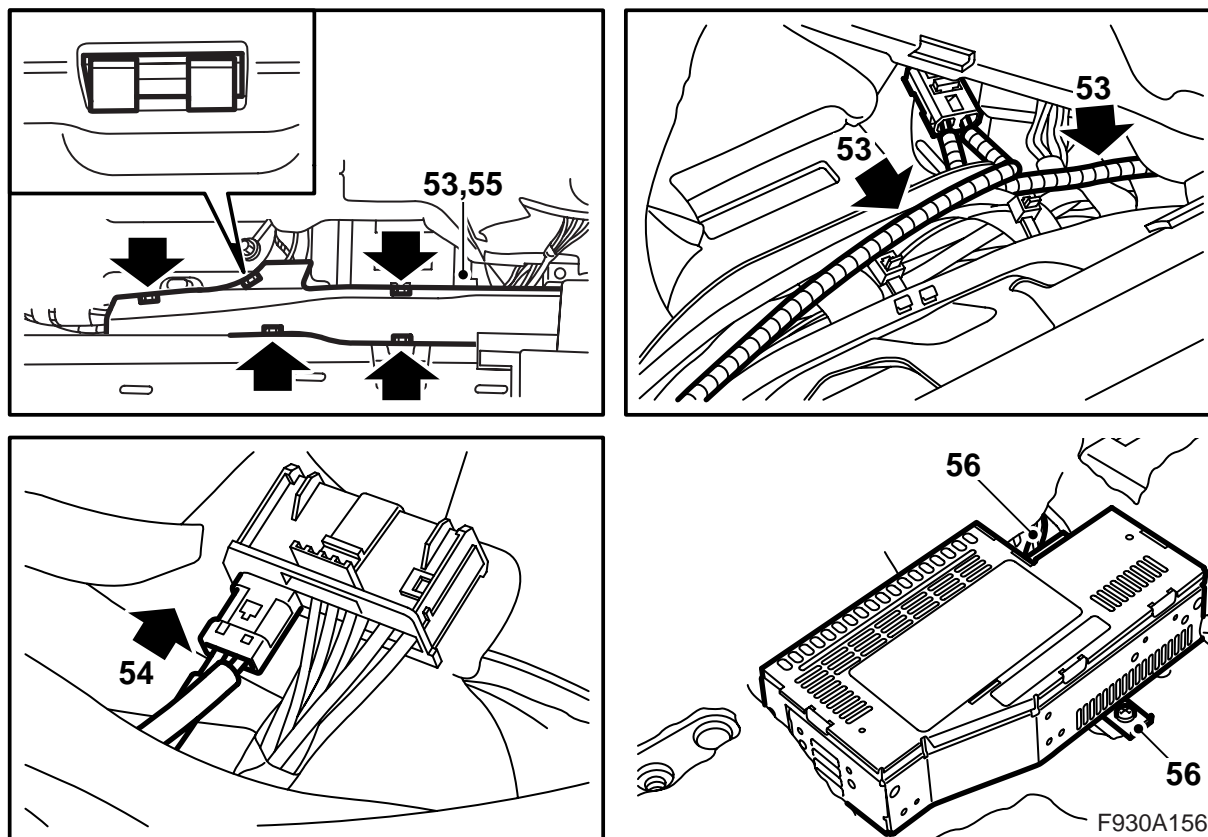
52 Breng de bescherming op de gedemonteerde aansluiting van de glasvezelkabel aan en haal de glasvezelkabel voorzichtig opzij om te voorkomen dat deze beschadigd raakt.

N.B.

Behandel de optische kabels voorzichtig om vervorming van de signalen te voorkomen.

- Het is uitermate belangrijk dat u de twee kabels in de connector niet verwisselt.
- Zorg dat er geen bochten in de kabel komen te zitten met een bochtstraal kleiner dan 25 mm.
- Houd de uiteinden van de kabel vrij van vuil.
- Stel de kabel niet bloot aan slagen of stoten, omdat het doorzichtige kunststof daarbij wit kan uitslaan waardoor de lichtsterkte afneemt. Dit kan storingen in de communicatie veroorzaken.
- Zorg dat de kabel niet strak langs een scherpe rand ligt, omdat er daarbij een grotere mate van signaaldemping optreedt.

49 Haal de connector van de glasvezelkabel (de kleine connector) van die van de versterker af.



53 Verwijder het deksel van het kabelkanaal, controleer of de glasvezelkabel niet kan knikken en monteer de aansluiting aan de glasvezelkabel op positie 1 van de kleine connector van de versterker. Breng de borging aan.

N.B.

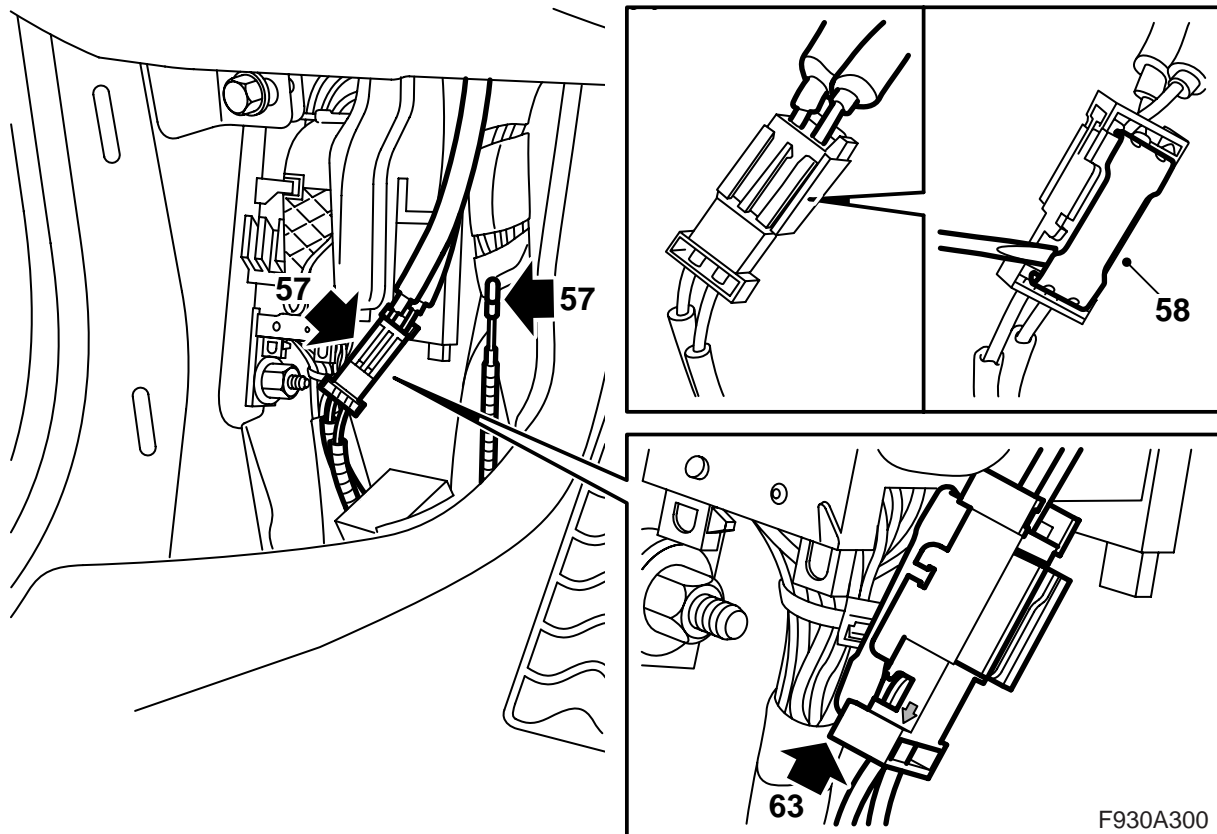
Behandel de optische kabels voorzichtig om vervorming van de signalen te voorkomen.

- Het is uitermate belangrijk dat u de twee kabels in de connector niet verwisselt.
- Zorg dat er geen bochten in de kabel komen te zitten met een bochtstraal kleiner dan 25 mm.
- Houd de uiteinden van de kabel vrij van vuil.
- Stel de kabel niet bloot aan slagen of stoten, omdat het doorzichtige kunststof daarbij wit kan uitslaan waardoor de lichtsterkte afneemt. Dit kan storingen in de communicatie veroorzaken.
- Zorg dat de kabel niet strak langs een scherpe rand ligt, omdat er daarbij een grotere mate van signaaldemping optreedt.

54 Monteer de kleine connector in de grote connector.

55 Breng het deksel op het kabelkanaal aan, klap de mat terug en haal de connector met de bedrading door de opening in de mat naar buiten toe.

56 Sluit de versterker aan en monteer deze.



57 Zoek de losse glasvezelkabel op en de verbind met de aangesloten glasvezelkabels onder aan de linker A-stijl (met tape vastgezet op het kabelkanaal).

⚠ WAARSCHUWING

Het zichtbare rode laserlicht valt onder klasse 1. Kijk niet van dichtbij recht in de glasvezel of de aansluitingen van de stuur-unit. Bij een afstand van minder dan 20 mm, tussen uw oog en de lichtbron, kunt u oogletsel oplopen.

58 Til het borgplaatje van de verbinder op.

59 Demonteer de glasvezelkabel van de positie in de verbinder waar de pijl omlaag naar de glasvezelkabel toe wijst.

60 Verwijder de tape waarmee de losse glasvezelkabel vastzit.

61 Demonteer de bescherming van de aansluiting.

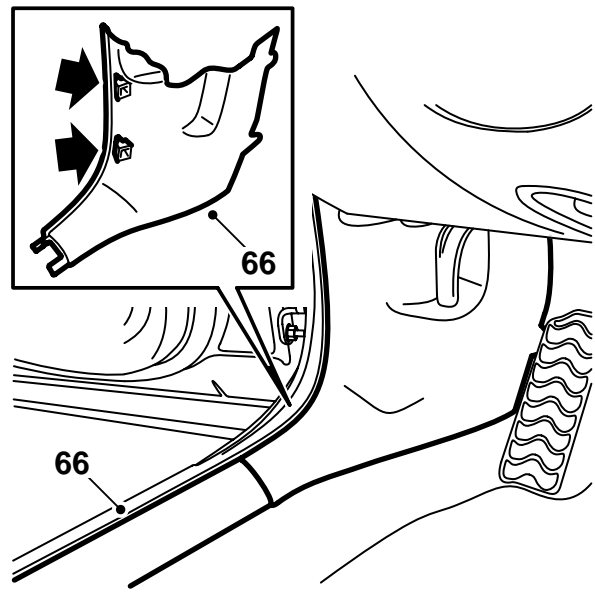
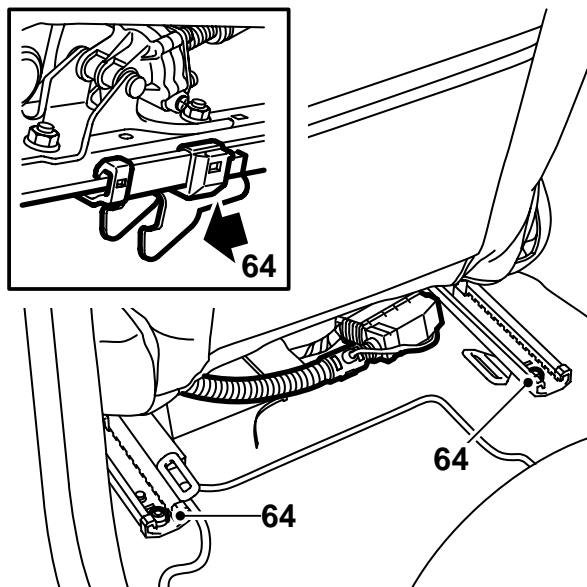
62 Monteer de bescherming op de gedemonteerde aansluiting van de glasvezelkabel aan, haal de glasvezelkabel voorzichtig opzij om te voorkomen dat deze beschadigd raakt en breng deze achter de bedrading aan.

63 Monteer de aansluiting aan de nieuwe glasvezelkabel op die positie in de verbinder waar de pijl naar buiten toe, naar de glasvezelkabel wijst en monteer het borgplaatje.

N.B.

Behandel de optische kabels voorzichtig om vervorming van de signalen te voorkomen.

- Het is uitermate belangrijk dat u de twee kabels in de connector niet verwisselt.
- Zorg dat er geen bochten in de kabel komen te zitten met een bochtstraal kleiner dan 25 mm.
- Houd de uiteinden van de kabel vrij van vuil.
- Zorg dat de kabel niet strak langs een scherpe rand ligt, omdat er daarbij een grotere mate van signaaldemping optreedt.



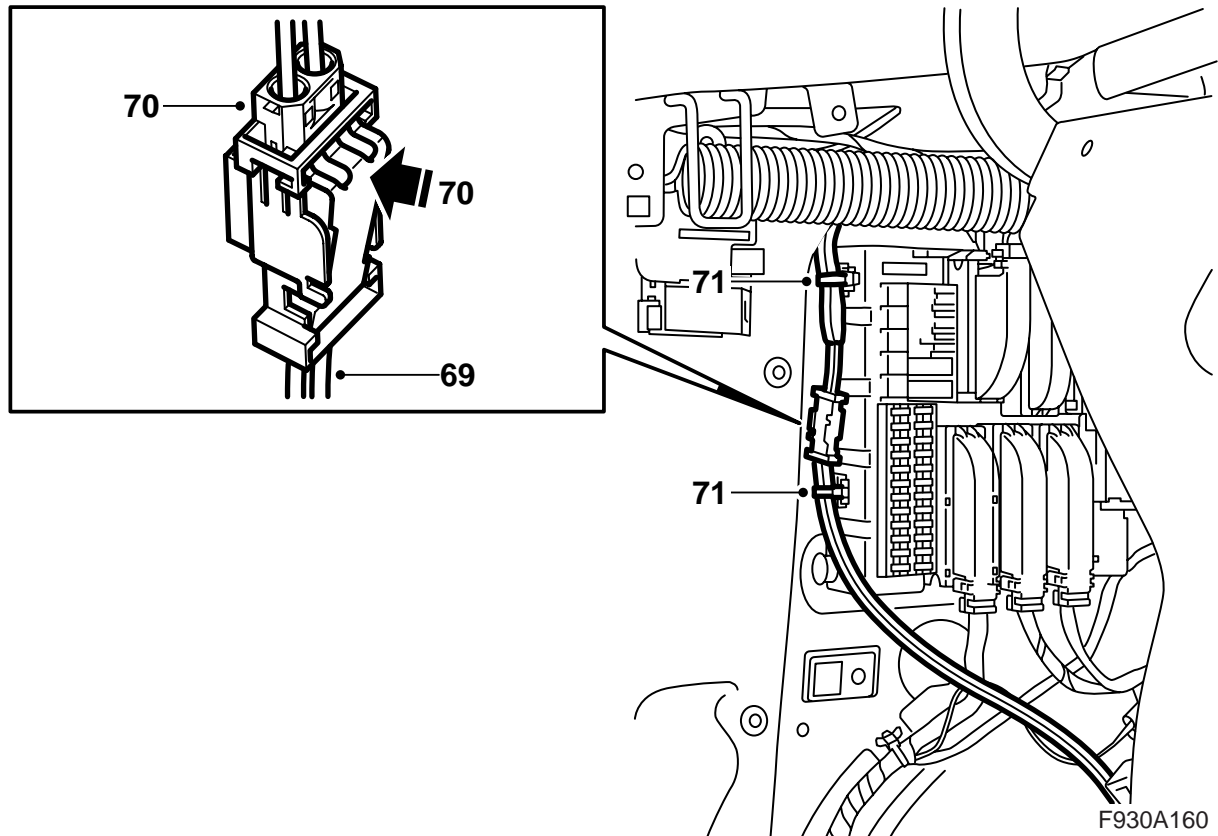
F930A157

64 Breng de stoel in de juiste positie aan. Let erop dat de bevestigingshaken goed in de bijbehorende bevestigingen grijpen en breng de achterste bevestigingsbouten aan.

Aanhaalmoment: 30 Nm (22 lbf ft)

65 Zet de stoel naar achteren toe en breng het ruggedeelte weer in de oorspronkelijke positie.

66 Monteer de bekleding op de A-stijl en de dorpellijst.



- 67 Zoek de glasvezelkabels bij de relais- en zekeringhouder achterin op.
- 68 Verwijder de bescherming van de glasvezelkabels.

⚠ WAARSCHUWING

Het zichtbare rode laserlicht valt onder klasse 1. Kijk niet van dichtbij recht in de glasvezel of de aansluitingen van de stuur-unit. Bij een afstand van minder dan 20 mm, tussen uw oog en de lichtbron, kunt u oogletsel oplopen.

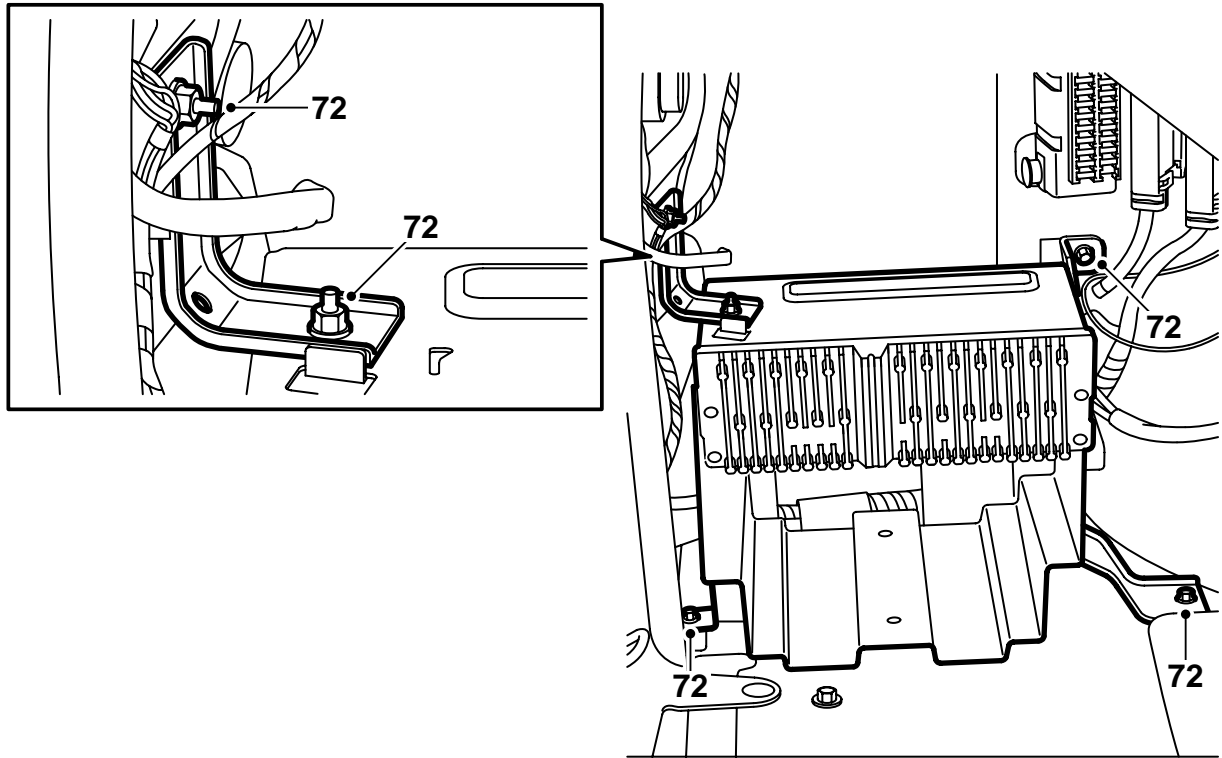
- 69 Sluit de glasvezelkabel zonder markering op die positie in de verbinder uit de set aan waar de pijl naar buiten toe, naar de glasvezelkabel wijst. Sluit de glasvezelkabel met de groene markering op die positie in de glasvezelkabel aan waar de pijl naar binnen toe, naar de verbinder wijst.

N.B.

Bij modellen zonder glasvezelkabel met groene markering moet u de glasvezelkabel die u eerder van een stuk tape voorzags aansluiten op die positie in de verbinder waar de pijl naar buiten toe, naar de glasvezelkabel wijst.

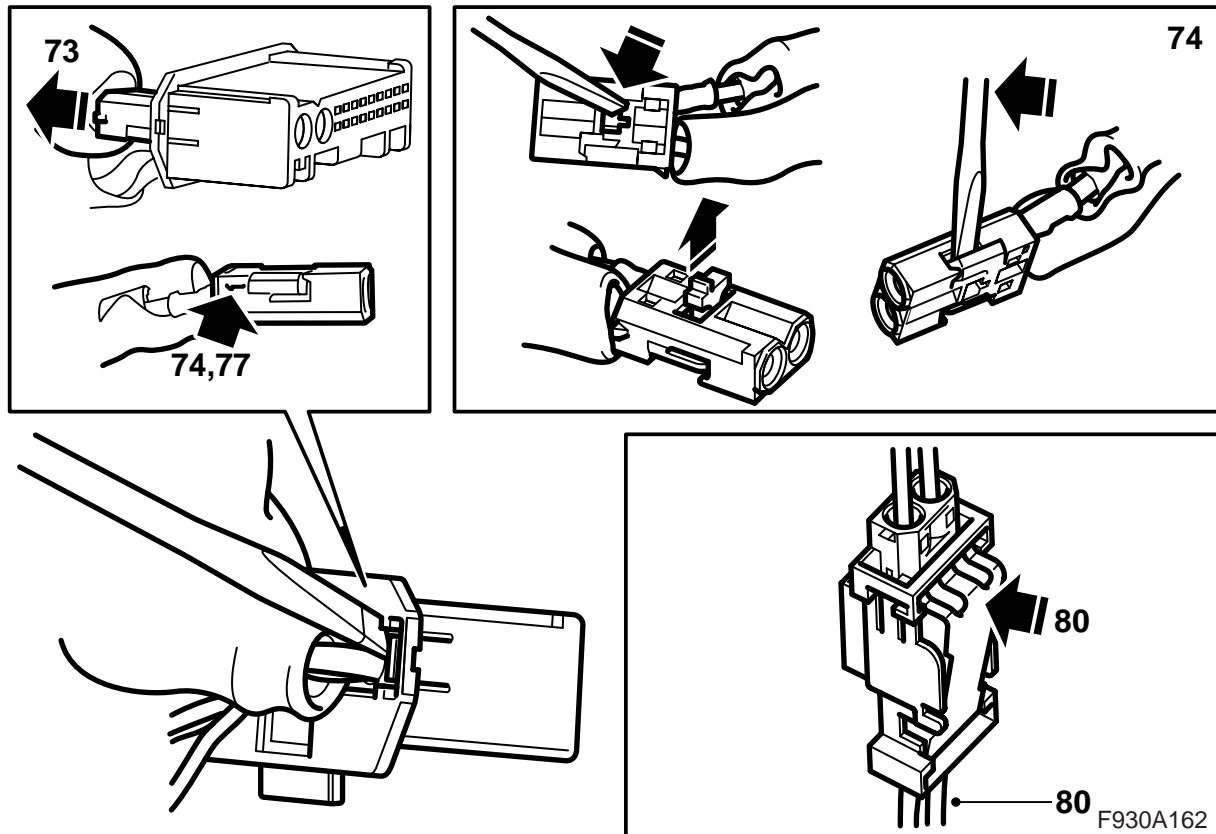
- 70 Monteer de kleine connector in de grote connector. Monteer het borgplaatje.

- 71 Zet de glasvezelkabels van de relais- en zekeringhouder achterin met twee kabelbinders vast. Breng de ene kabelbinder op de glasvezelkabels aan die van de hoedenplank af komen. Ga verder met punt 84.



F930A161

72 Demonteer de console en haal deze uit de auto om ruimte te maken.



73 Versterker of cd-wisselaar aanwezig: Koppel de connector los en demonteer de kleine connector uit de grote connector.

Versterker en cd-wisselaar aanwezig: Koppel de connector van de cd-wisselaar los en demonteer de kleine connector uit de grote connector.

74 Versterker en/of cd-wisselaar aanwezig: Koppel de glasvezelkabel los die aangesloten is op positie 1 van de losgekoppelde connector door de borging van de connector te openen en de haak voorzichtig omhoog te halen.

75 Versterker en/of cd-wisselaar aanwezig: Sluit de gedemonteerde glasvezelkabel op de verbinder uit de set aan en wel op die positie waar de pijl naar binnen toe, naar de verbinder wijst.

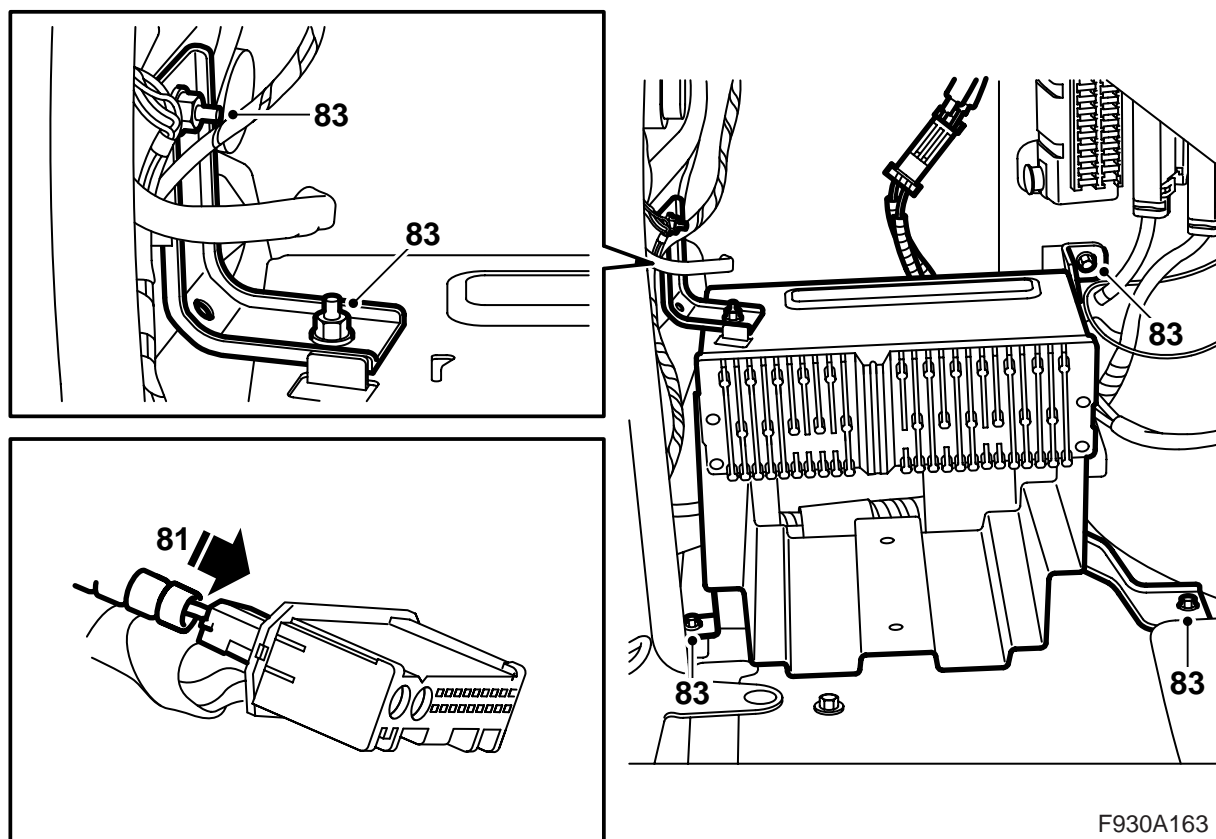
76 Versterker en/of cd-wisselaar aanwezig: Verwijder de bescherming van de aansluitingen aan de glasvezelkabel uit de aanvullende set.

77 Versterker en/of cd-wisselaar aanwezig: Sluit de ene aansluiting aan de glasvezelkabel uit de set aan op positie 1 van de losgekoppelde connector. Monteer de borging.

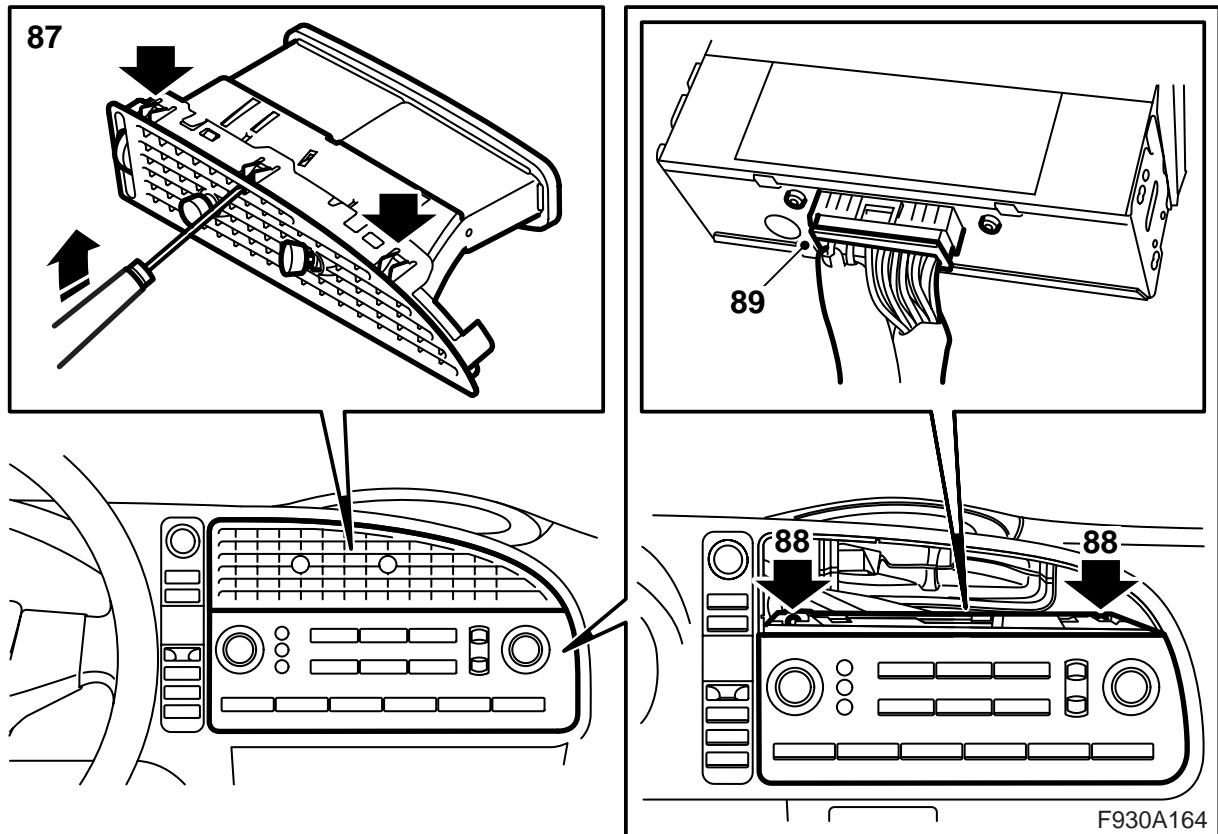
78 Versterker en/of cd-wisselaar aanwezig: Monteer de andere aansluiting aan de glasvezelkabel uit de set aan op de verbinder en wel op die positie waar de pijl naar buiten toe, naar de glasvezelkabel wijst.

79 Versterker en/of cd-wisselaar aanwezig: Zoek de connector met de glasvezelkabels bij de relais- en zekeringhouder achterin op.

80 Versterker en/of cd-wisselaar aanwezig: Monteer de kleine connector aan de verbinder. Monteer het borgplaatje.



- 81 **Versterker en/of cd-wisselaar aanwezig:** Monteer de kleine connector aan de grote connector.
- 82 **Versterker en/of cd-wisselaar aanwezig:** Sluit de connector aan.
- 83 Monteer de console. Haal ook de moer aan de bovenkant van de console aan.
Ga verder met punt 84.
- 84 Monteer de zijbekleding.
- 85 Monteer het luik in de linker zijbekleding van de bagageruimte.
- 86 Klap de vloerplaat in de bagageruimte omlaag.
Model met infotainmentsysteem zonder beeldscherm: Ga verder met punt 87.
Model met infotainmentsysteem mét beeldscherm: Ga verder met punt 93.



87 Demonteer de middelste ventilatieopening uit het dashboard door de haken die via het rooster te bereiken zijn voorzichtig naar binnen te duwen.

Opmerking

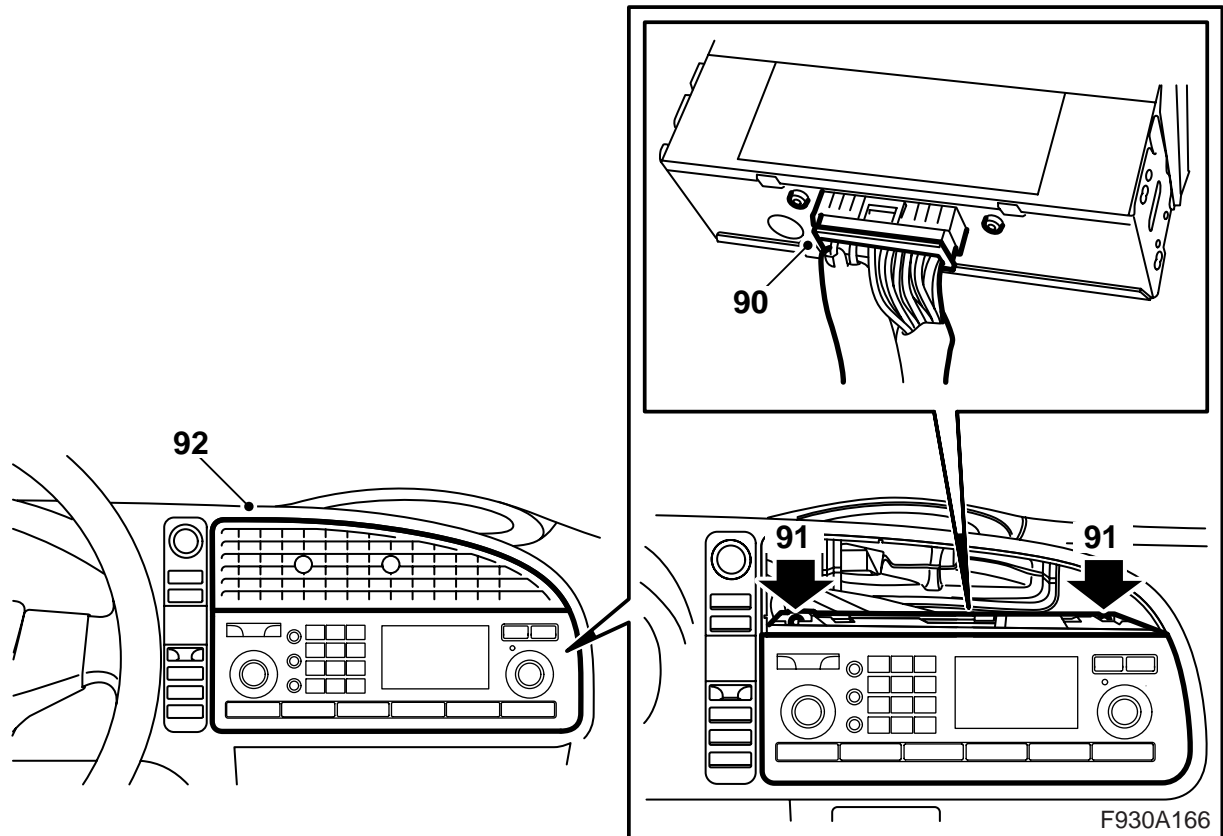
Het is belangrijk dat u daarbij de juiste haken induwt. De haken die de ventilatieopeningen bijeenhouden zijn namelijk ook via het rooster zichtbaar.

88 Draai de bevestigingsbouten uit het bedieningspaneel van het infotainmentsysteem.

89 Demonteer het bedieningspaneel en koppel de connector los.

⚠ WAARSCHUWING

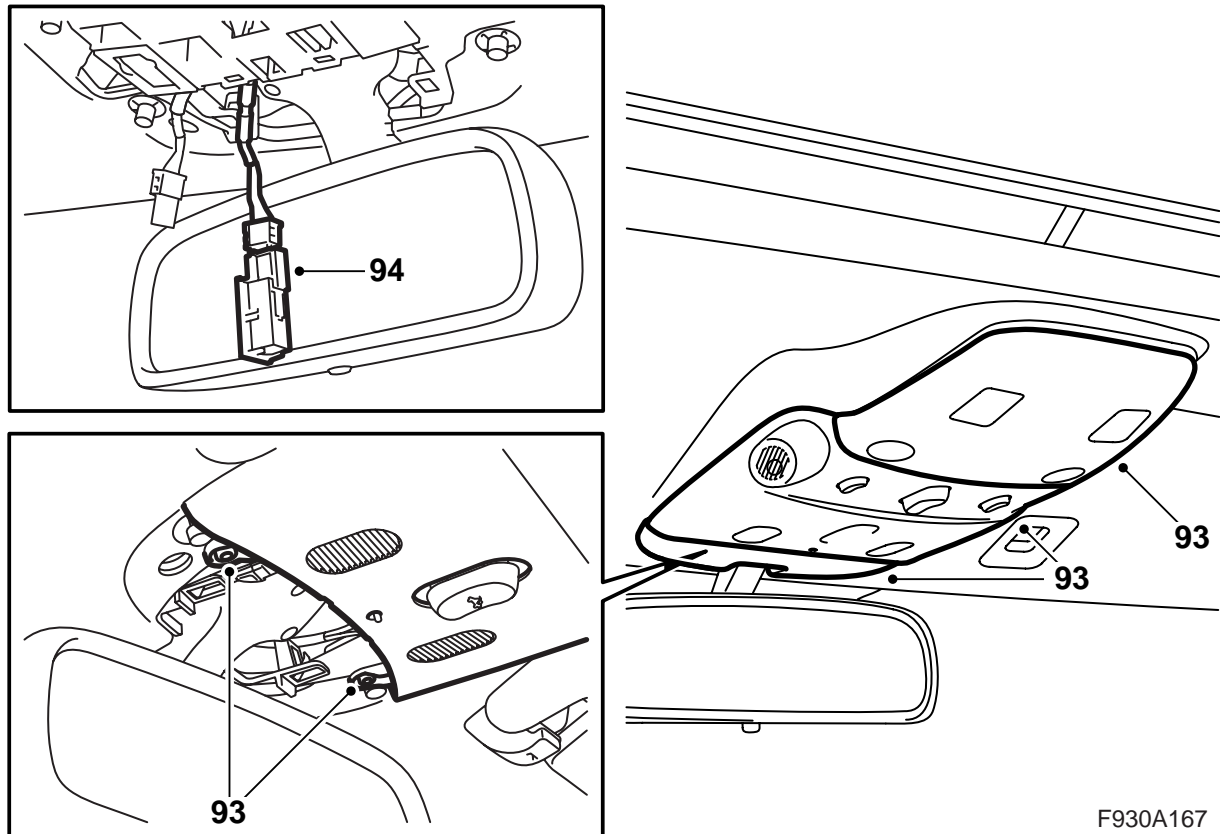
Het zichtbare rode laserlicht valt onder klasse 1. Kijk niet van dichtbij recht in de glasvezel of de aansluitingen van de stuur-unit. Bij een afstand van minder dan 20 mm, tussen uw oog en de lichtbron, kunt u oogletsel oplopen.



90 Sluit de connector op het nieuwe bedieningspaneel aan.

91 Monteer het bedieningspaneel.

92 Pas de ventilatieopening in en monteer deze.



F930A167

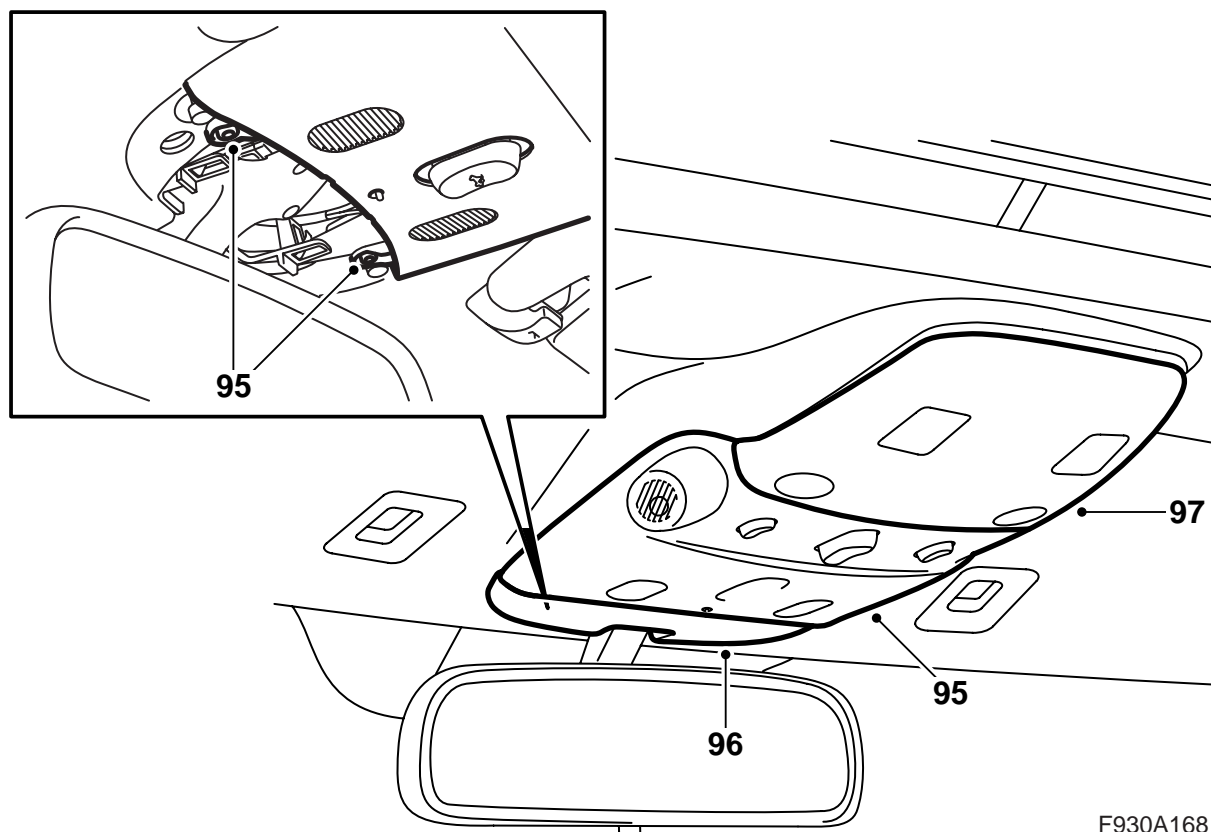
93 Demonteer het achterste, middelste en voorste deel van het kapje op de plafondverlichting. Maak bij voorkeur gebruik van het gereedschap 82 93 474.

N.B.

Het middelste gedeelte zit met twee bouten vast.

94 **Model met telefoonvoorbereiding waarbij de handsfreekit niet aangesloten is:** Zoek de connector met de twee kabels op die geen kleurmarkering heeft. Sluit deze connector op de microfoon aan, voor zover dat niet al is gedaan. Monteer de microfoon aan de linkerzijde (RHD) of de rechterzijde (LHD). Verwijder het stuk tape dat de opening voor de microfoon afdekt.

Model met telefoonvoorbereiding waarbij de handsfreekit aangesloten is: Koppel de aansluitkabel bij de microfoon in de plafondconsole los. Zoek de connectoren met twee kabels op die geen kleurmarkering heeft en sluit deze connector op de microfoon aan. Breng de eerder aangesloten kabel op de plaats aan, waar de kabel zat die u zjuist aansloot. Monteer de microfoon.



F930A168

- 95 Monteer het middelste gedeelte van het kapje op de plafondverlichting.
- 96 Monteer het voorste gedeelte van het kapje op de plafondverlichting.
- 97 Monteer het achterste gedeelte van het kapje op de plafondverlichting.
- 98 **Model met stuurwiel zonder stuurtoetsen:**
Vervang het stuurwiel (zie WIS).
- 99 Sluit de minkabel van de accu aan en monteer het accudeksel.
- 100 Synchroniseer de code van de afstandsbediening door de sleutel in het contactslot te steken.

N.B.

U moet alle sleutels tegelijk synchroniseren om van de afstandsbedieningen gebruik te kunnen maken.

- 101 Stel de tijd en datum in.
- 102 Activeer de klembeveiliging van de elektrisch bediende zijruiten door de zijruiten tweemaal te openen en te sluiten. Een geluidssignaal geeft aan dat er activering heeft plaatsgevonden.

- 103 **M03 en M04 met chassisnummer t.e.m. 41018643:** Als u het bedieningspaneel van het infotainmentsysteem niet hebt vervangen, moet u de programmering met SPS als volgt uitvoeren:

Opmerking

Soms moet het diagnose-instrument een beveiligingscode uit TIS downloaden. Op het scherm van het diagnose-instrument staat dan aangegeven wat u moet doen.

- Sluit het diagnose-instrument aan.
- Programmeer de stuur-unit, ICM met behulp van SPS (met nieuwste software). Selecteer achtereenvolgens "Toevoegen/Verwijderen", "ICM" en "Toevoegen".

- 104 Sluit het diagnose-instrument aan, selecteer het model en het modeljaar, kies voor "Alles", selecteer "Toevoegen/Verwijderen", kies het accessoire en selecteer "Toevoegen".

Opmerking

Soms moet het diagnose-instrument een beveiligingscode uit TIS downloaden. Op het scherm van het diagnose-instrument staat dan aangegeven wat u moet doen.

- 105 Controleer de werking van het systeem.