

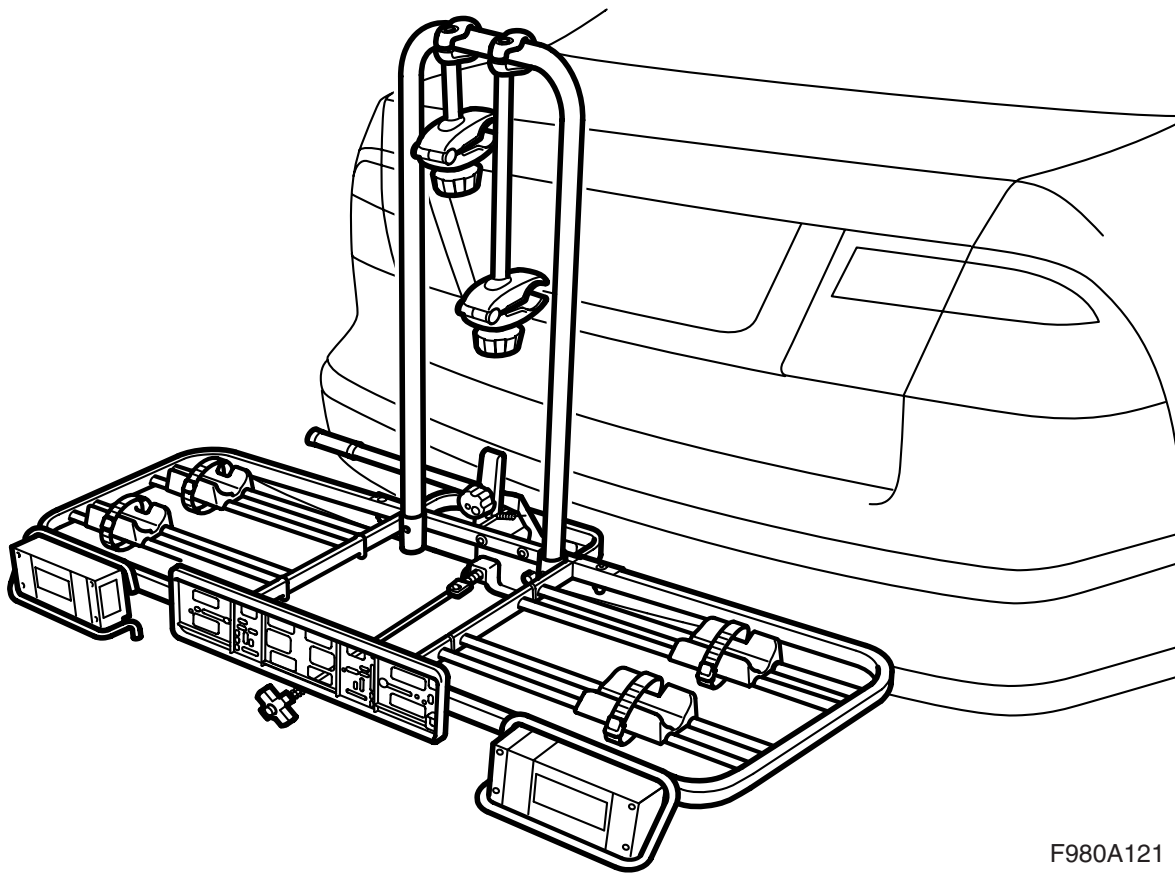


**MONTERINGSANVISNING · INSTALLATION INSTRUCTIONS
MONTAGEANLEITUNG · INSTRUCTIONS DE MONTAGE**

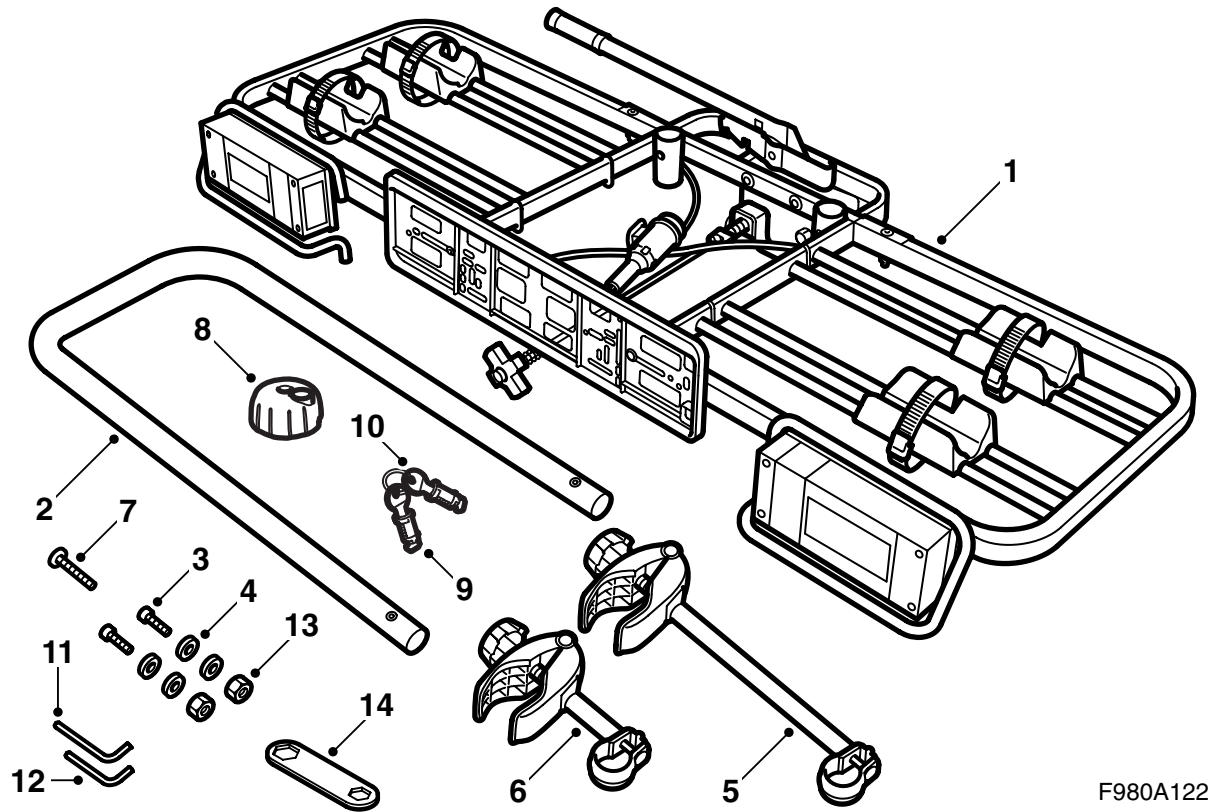
Saab 9-3, Saab 9-5

Fietshouder, trekhaak

Accessories Part No.	Group	Date	Instruction Part No.	Replaces
12 788 485 400 131 181	9:89-12	Mar 03	12 792 688 (55 20 762)	12 792 688 Nov 02



F980A121



F980A122

- 1 Fietshouder
- 2 Boog
- 3 Bout (2 st.)
- 4 Ring (4 st.)
- 5 Houder, lang
- 6 Houder, kort
- 7 Bout
- 8 Draaiknop
- 9 Slot (2 st.)
- 10 Sleutel (2 st.)
- 11 Inbussleutel M5
- 12 Inbussleutel M6
- 13 Moer, M6 (2 st.)
- 14 Zeskantsleutel

Belangrijk



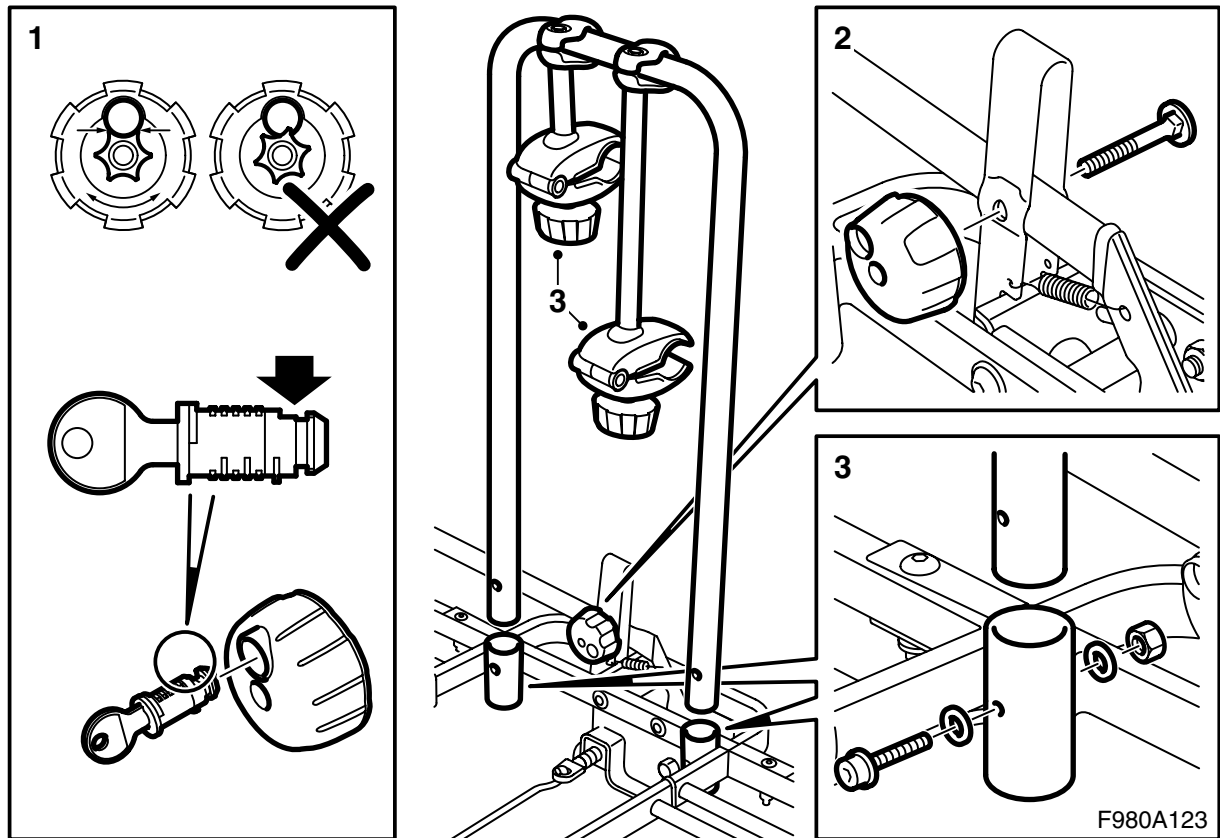
WAARSCHUWING

Lees de montagerichtlijn volledig door voordat u de fietshouder in gebruik neemt. Monteer de houder volgens de aanwijzingen in deze montagerichtlijn en geef deze vervolgens aan de klant.

Pas uw snelheid aan, wanneer de fietshouder is gemonteerd. Let erop dat er wijzigingen in het zwaartepunt en de aërodynamica van de auto kunnen optreden onder invloed van het gewicht en de positie van de houder.

Verwijder onderdelen die kunnen losraken, zoals kinderzitjes en fietstassen, voordat u de fiets op de fietshouder zet.

- Het gewicht van de fietshouder is 16 kg.
De maximaal toelaatbare belasting is 45 kg.
- Voor een veilig transport moet u de fietshouder op de juiste manier en in de juiste stand hebben gemonteerd. **Het is niet toegestaan de fietshouder aan te passen.**
- Controleer altijd of de fietsen stevig zijn vastgezet.
- Controleer voor vertrek altijd de verlichting.
- Let vooral op de lengte van de auto bij gebruik van de fietshouder. Ook de breedte en de hoogte van de auto worden beïnvloed door de vorm en grootte van de vervoerde fietsen.
- Op de fietshouder mogen geen tandems worden vervoerd.
- De fietshouder moet regelmatig worden schoongemaakt en onderhouden. Dit geldt in het bijzonder tijdens de wintermaanden, wanneer u de houder van tijd tot tijd moet ontdoen van opspattend vuil en strooizout. Smeer de bouten, moeren en sloten van de fietshouder regelmatig.
- Demonteer de fietshouder wanneer u deze niet gebruikt. U verhoogt de veiligheid en verlaagt het brandstofverbruik.
- Verwijder de fietshouder, voordat u de auto in een wasstraat schoonmaakt.
- Zorg dat de montagerichtlijn altijd in de auto ligt.



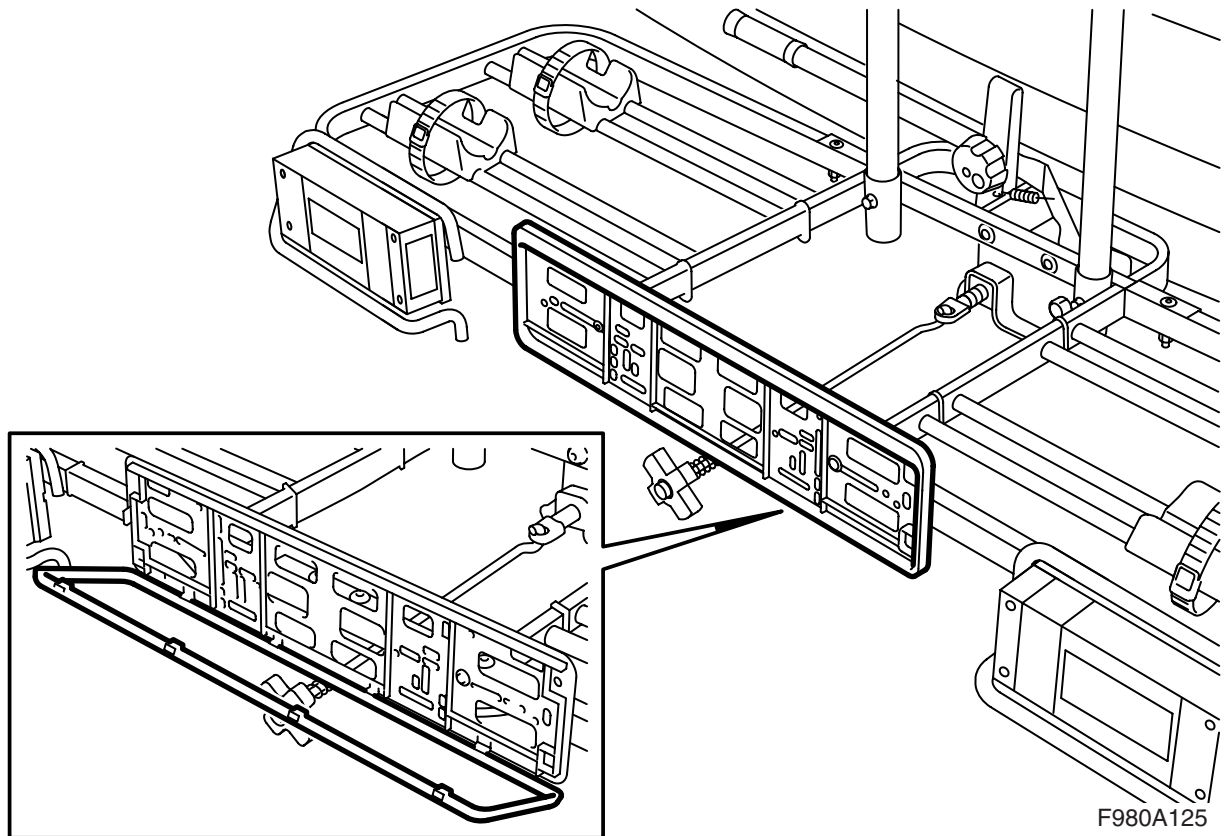
Monteren

- 1 Monteer de slotcilinder in de vergrendelknop.

N.B.

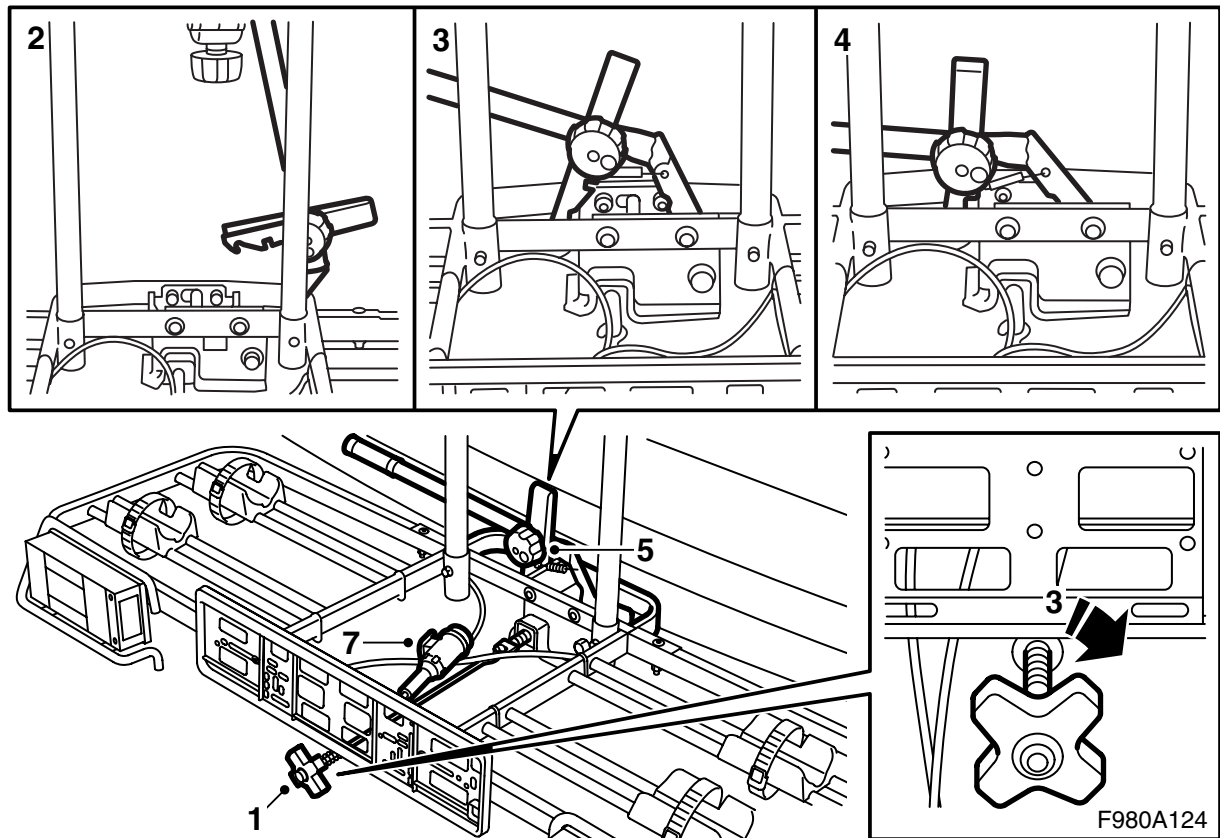
Het borgplaatje in de vergrendelknop moet dusdanig gedraaid zijn, dat het profiel van het plaatje de rand van het gat volgt. Verdraai het borgplaatje zo nodig.

- 2 Klap de vergrendelhaak omhoog en breng deze tegen de arm aan. Breng de bout in en monteer de draaiknop.
- 3 Monteer de houders op de boog en monteer de boog in de bevestigingen op de fietshouder.



Kentekenplaat monteren

Duw de vier haken van de kentekenplaathouder in en klap het frame van de houder omlaag. Monteer de kentekenplaat en klap het frame terug.



Op de trekhaak monteren

- 1 Draai de kantelknop zo ver linksom, dat de veer niet langer wordt belast.
- 2 Klap de arm helemaal omhoog. Til de fietshouder op en zet deze op de trekhaak.
- 3 Klap de arm omlaag tot in de eerste inkeping van de vergrendelhaak. Kantel de fietshouder tot in horizontale stand omhoog en draai de kantelknop aan.
- 4 Klap de arm tot in de onderste stand van de vergrendelhaak omlaag. Dit moet enige moeite kosten (de weerstand moet 35-40 kg bedragen). Als de arm zonder weerstand of helemaal niet omlaag kan worden neergeklapt, moet u de tegenhouder afstellen, zie "Contactdruk van spanarm afstellen".
- 5 Draai de draaiknop vast en vergrendel deze. Verwijder de sleutel.

N.B.

Laat de sleutel nooit in het slot zitten, aangezien deze dan beschadigd kan raken.

- 6 Controleer of de fietshouder goed vastzit. Draai zo nodig de kantelknop aan.

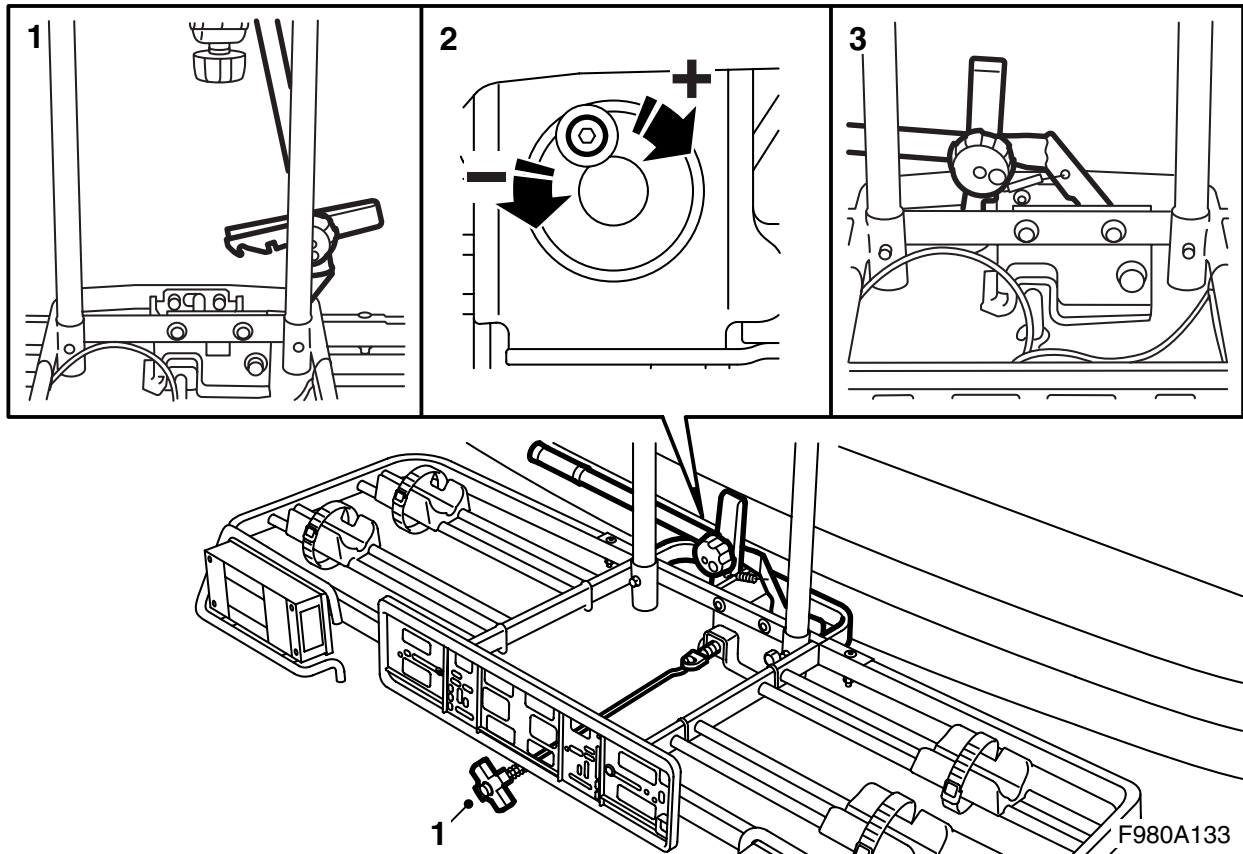
WAARSCHUWING

Controleer of de fietshouder goed vastzit.

- 7 Sluit het contact aan.

Trekhaak demonteren

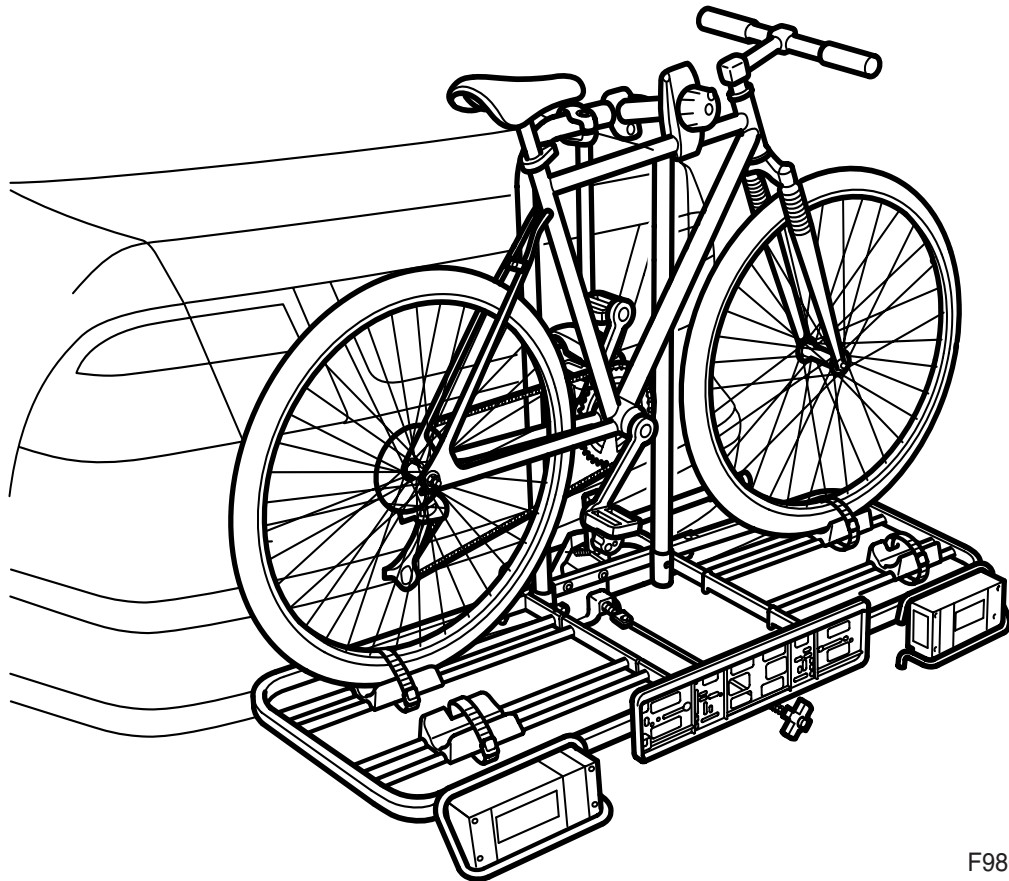
- Haal de elektrische aansluiting uit de contactdoos van de auto.
- Ontgrendel de vergrendelknop en draai deze zo ver los, dat u de vergrendelhaak kunt losshaken en de arm in de eerste inkeping van de vergrendelhaak kunt aanbrengen. Draai de kantelknop zo ver linksom, dat de veer niet langer wordt belast.
- Kantel de fietshouder omlaag en klap de arm helemaal omhoog.
- Til de fietshouder van de trekhaak.



F980A133

Contactdruk van spanarm afstellen

- 1 Klap de arm helemaal omhoog en draai de kantelknop zo ver linksom, dat de veer niet langer wordt belast.
- 2 Draai de bout los en draai de tegenhouder rechtsom, als de arm zonder weerstand kan worden neergeklapt of linksom als de arm helemaal niet kan worden neergeklapt. Haal de bout aan.
- 3 Klap de arm tot in de onderste stand van de vergrendelhaak omlaag. Dit moet enige moeite kosten (de weerstand moet 35-40 kg zijn). Als de arm zonder weerstand of helemaal niet kan worden neergeklapt, moet u de tegenhouder afstellen (zie punt 2). Draai de kantelknop aan.



F980A134

Fietsen op de fietshouder plaatsen

Om het opladen van de fietshouder te vergemakkelijken, kunt u de fietshouder omlaagkantelen. Draai hiervoor de vergrendelknop los en haak de vergrendelhaak los, zodat u de arm in de eerste inkeping van de vergrendelhaak kunt aanbrengen. Draai de kantelknop vervolgens zo ver linksom, dat de fietshouder onder een passende hoek staat.

- 1 Zet de eerste fiets met het voorwiel naar rechts op de houder en verschuif de wielhouders dusdanig, dat u de fiets er goed mee kunt vastzetten.

N.B.

Als u meerdere fietsen vervoert, moet de zwaarste fiets altijd voorop op de fietshouder aanbrengen.

Als u één fiets vervoert, moet u deze voorop op de fietshouder aanbrengen.

Bevestig de houder zo hoog mogelijk aan het fietsframe en draai de draaiknop vast.

- 2 Zet de tweede fiets met het voorwiel naar links op de houder en verschuif de wielhouders dusdanig, dat u de fiets er goed mee kunt vastzetten. Bevestig de houder zo hoog mogelijk aan het fietsframe en draai de draaiknop vast.
- 3 Zet de wielen vast.

Als u de fietshouder bij het opladen omlaaggekanteld had, moet u deze weer in de juiste stand terugkantelen voordat u wegrijdt. Til de fietshouder in horizontale stand omhoog, draai de kantelknop aan en klap de arm tot in de onderste stand van de vergrendelhaak omlaag. Draai de vergrendelknop aan en doe deze op slot. Neem de sleutel uit.

N.B.

Laat de sleutel nooit in het slot zitten, aangezien deze dan beschadigd kan raken.

Controleer of de fietshouder goed vastzit. Draai zo nodig de kantelknop aan.



WAARSCHUWING

Controleer of de fietshouder goed vastzit.

N.B.

9-3 CV M04-: Bij het bedienen van de kap kan de kapafdekking soms tegen de fiets aankomen die het dichtst bij de auto zit. Saab Automobile AB adviseert u dan ook om eerst de fietsen van de houder te halen, voordat u de kap bedient.