

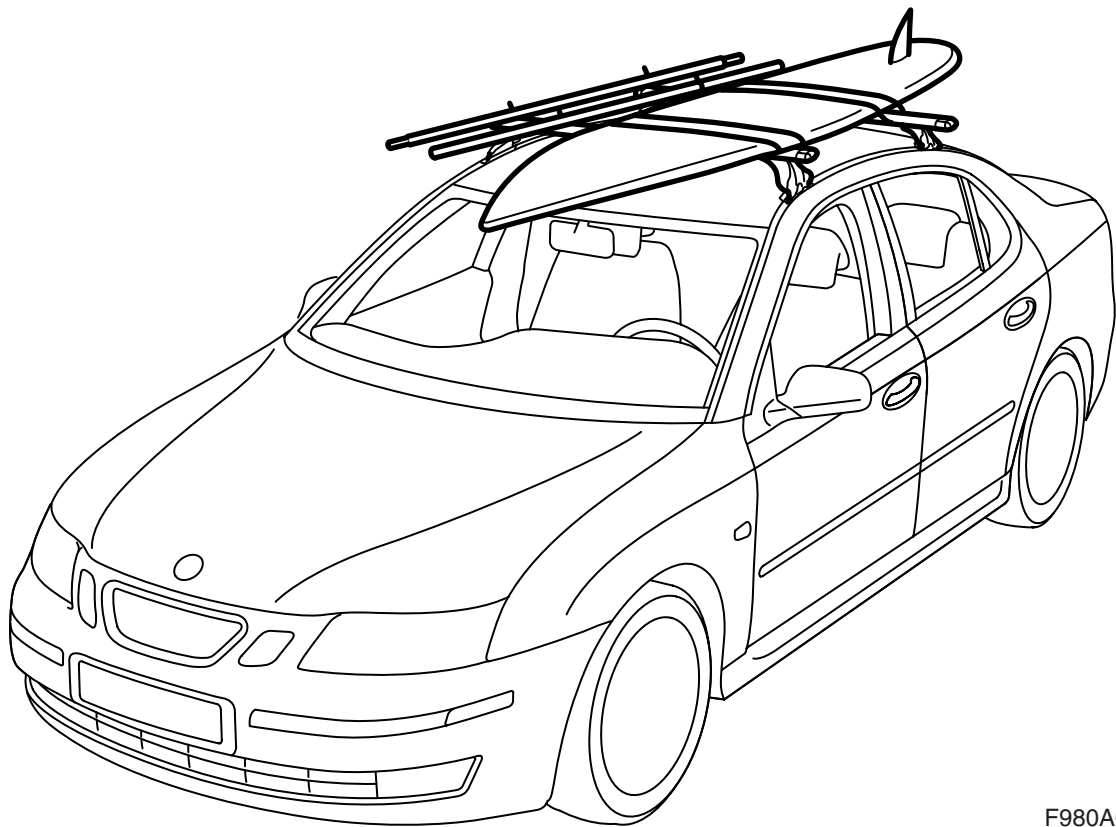


**MONTERINGSANVISNING · INSTALLATION INSTRUCTIONS
MONTAGEANLEITUNG · INSTRUCTIONS DE MONTAGE**

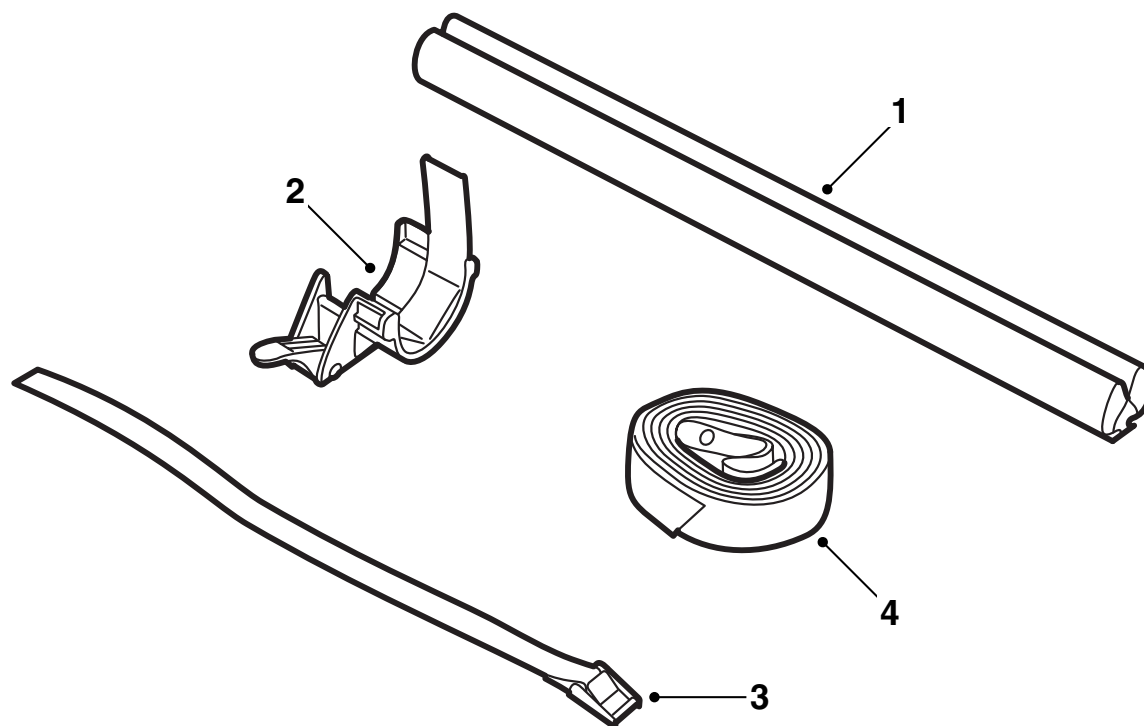
Saab

Surfplankhouder

Accessories Part No.	Group	Date	Instruction Part No.	Replaces
12 788 491 400 131 173	9:89-10	Apr 04	12 792 693 (55 20 846)	12 792 693 Apr 02



F980A067



F980A068

- 1 Rubberlijst (x2)
- 2 Masthouder (x4)
- 3 Spanband (x4)
- 4 Spanband (x2)

Belangrijk



WAARSCHUWING

Lees de hele montagerichtlijn door, voordat u de surfplankhouder in gebruik neemt. Monteer de surfplankhouder uitsluitend zoals in deze richtlijn staat beschreven. De montagerichtlijn moet in de auto liggen.

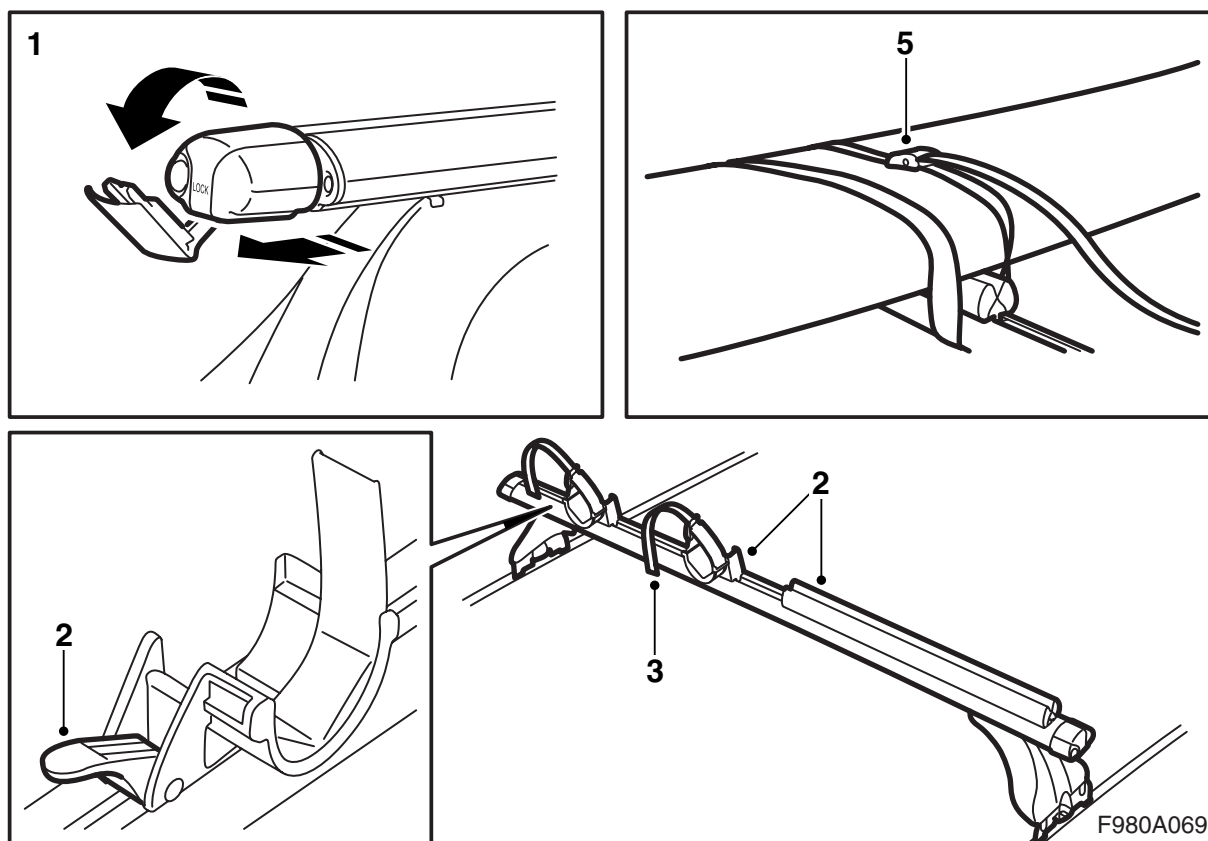
Pas uw snelheid aan bij het vervoer van lading op het dak, aangezien het gewicht en de vorm van de lading van invloed kunnen zijn op het zwaartepunt en de luchtweerstand van de auto.

- Monteer en gebruik de houders pas wanneer u de montagerichtlijn hebt doorgelezen en deze begrijpt.
- De houders zijn gemaakt voor veilig vervoer, op voorwaarde dat ze correct zijn gemonteerd. **Het product mag niet worden gewijzigd.**
- Maximale hoogte daklast (incl. lastdragers): Zie het instructieboekje dat bij de auto hoort en de informatie bij de lastdragers.
Gewicht surfplankhouder: 1,1 kg.
- Let op dat de rijeigenschappen van de auto (bij krachtige zijwind, in bochten en tijdens het remmen) veranderen bij het gebruik van beladen houders.
- Om veiligheidsredenen en om de luchtweerstand te beperken moet u de houders verwijderen, wanneer u ze niet gebruikt.
- Demonteer de lastdrager, voordat u de auto in een automatische wasstraat schoonmaakt.
- Saab Automobile AB wijst alle verantwoordelijkheid af voor schade als gevolg van verkeerde montage van de lastdrager of accessoires.
- Neem bij eventuele onduidelijkheden contact op met uw Saab-dealer.
- Zorg dat de montagerichtlijn altijd in de auto ligt.

Tips en adviezen

- De houders mogen niet worden gewijzigd.
- Zorg ervoor dat het gewicht van de lading gelijkmatig over de houders wordt verdeeld. Plaats de surfplank met de onderkant naar boven en de voorzijde naar voren gericht. Er kunnen twee surfplanken tegelijkertijd worden vervoerd. Deze moeten dan op elkaar worden gelegd.
- Vervoer de masten met de top naar voren gericht.
- De houders mogen uitsluitend worden gebruikt voor het vervoer van surfplanken en bijbehorende masten.

- Controleer voordat u wegrijdt of de bevestigingen allemaal goed vastzitten. Stop na enkele kilometers om te controleren of alle bevestigingen nog steeds goed vastzitten.
- Verwijder vuil en zout van de houders en voer onderhoud uit.



- 1 Trek de einddoppen van de lastdrager naar buiten en buig het middelste deel naar omlaag.
- 2 Schuif de masthouders en rubberlijsten in de groeven van de lastdrager. Vergrendel de positie van de masthouders met de hefboom.
- 3 Monteer de korte spanbanden in de groeven van de masthouder (4 st.).
- 4 Klap het middelste deel van de einddoppen van de lastdrager omhoog en duw de einddoppen naar binnen.
- 5 Zet de surfplank en mast met behulp van de spanbanden vast.

Zorg dat de montagerichtlijn altijd in de auto ligt.