

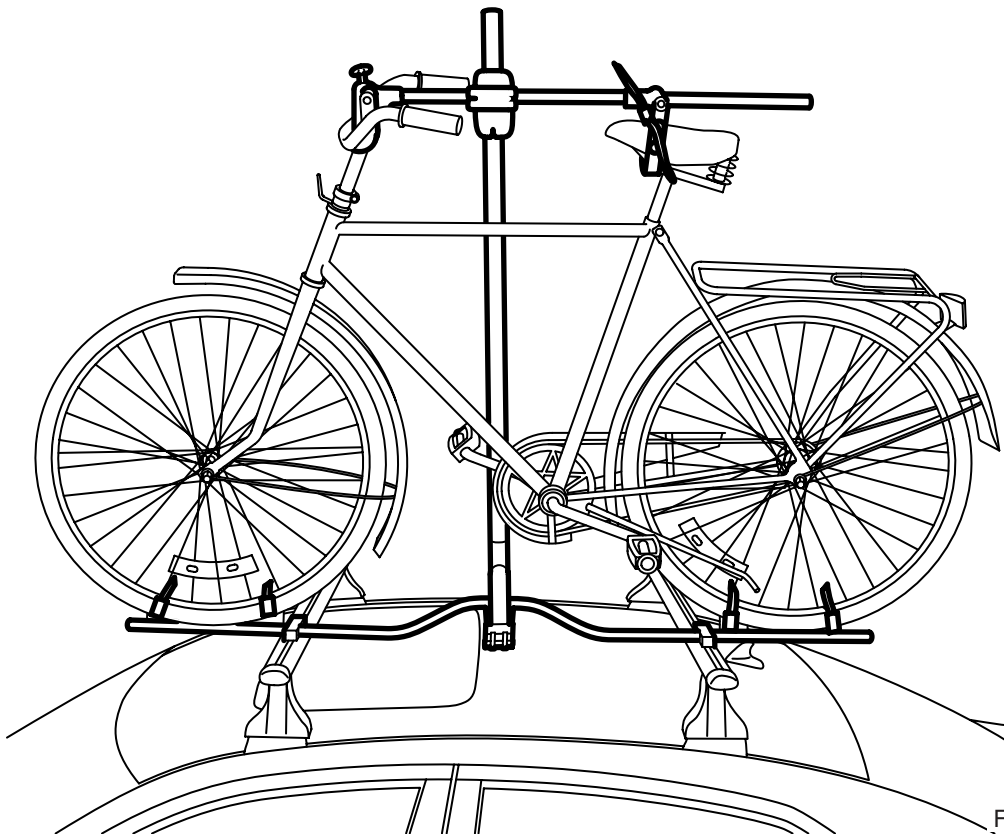


**MONTERINGSANVISNING · INSTALLATION INSTRUCTIONS  
MONTAGEANLEITUNG · INSTRUCTIONS DE MONTAGE**

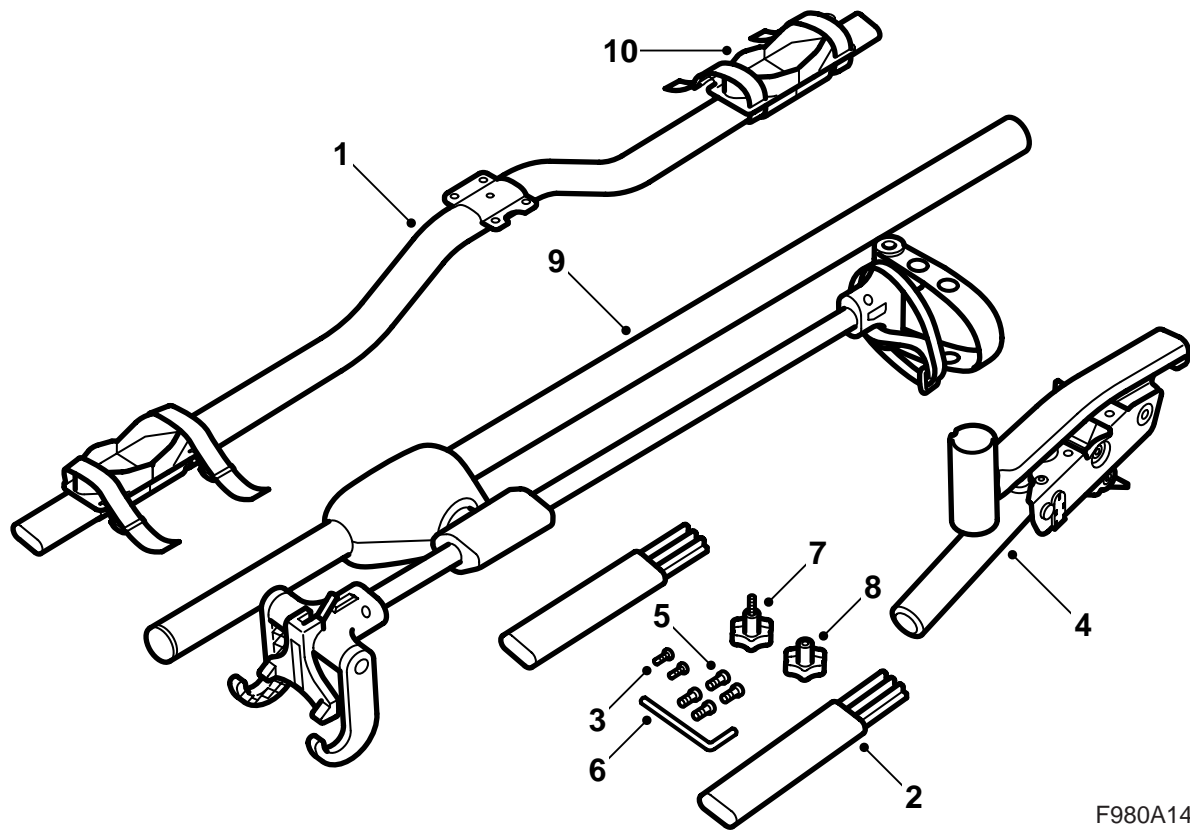
## Saab

Fietshouder, dak

Accessories Part No.	Group	Date	Instruction Part No.	Replaces
12 791 386 12 799 337 12 799 338 400 132 338	9:89-16	Apr 05	12 792 694 (55 20 861)	12 792 694 Apr 04



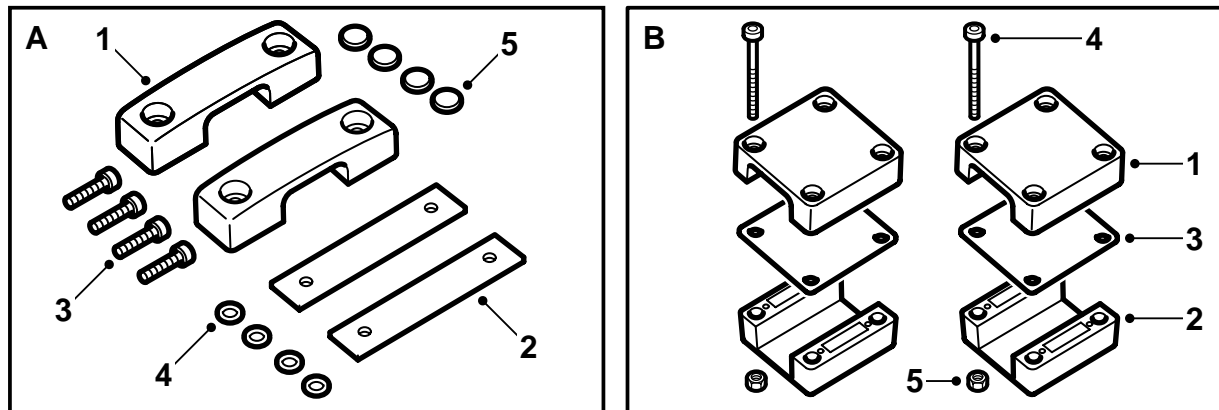
F980A144



F980A145

**Fietshouderset**

- 1 Rail
- 2 Verlengstuk (x2)
- 3 Bout (x2)
- 4 Console met hefboom
- 5 Bout (x4)
- 6 Inbusleutel
- 7 Draaiknop
- 8 Vastzetmoer
- 9 Fietshouder met stang
- 10 Wielhouder (x4)



F980A146

**A. Montageset T-groef**

- 1 Kap (x2)
- 2 Felsmoer (x2)
- 3 Bout (x4)
- 4 Ring (x4)
- 5 Afdekplaat (x4)

**B. Montageset vierkantprofiel**

- 1 Bevestiging, bovenste deel (x2)
- 2 Bevestiging, onderste deel (x2)
- 3 Plaatje (x2)
- 4 Bout (x8)
- 5 Moer (x8)

## Belangrijk



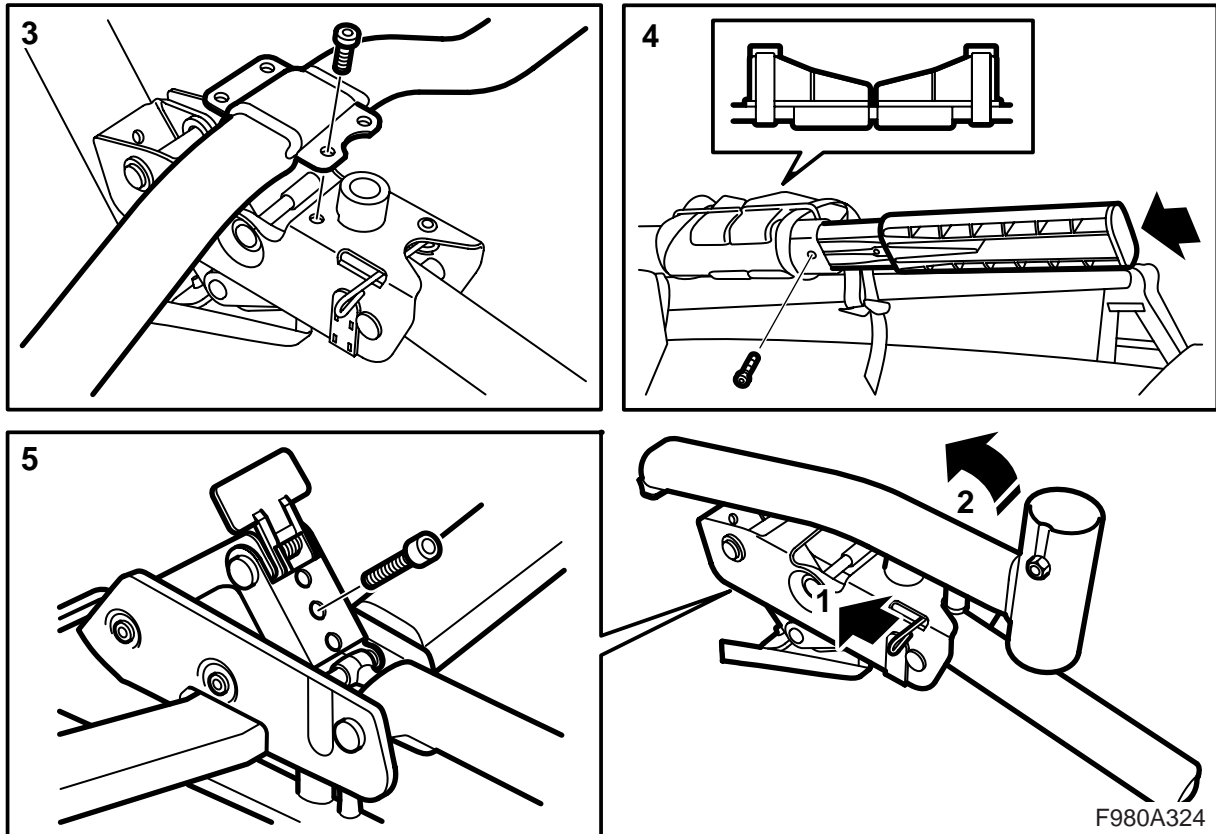
### WAARSCHUWING

Lees de montagerichtlijn volledig door, voordat u de fietshouder in gebruik neemt. Monteer de houder volgens de aanwijzingen in deze MI en geef de MI vervolgens aan de klant.

Pas uw snelheid aan bij het vervoer van lading op het dak af, daar het gewicht en de vorm van de lading van invloed kunnen zijn op het zwaartepunt en de luchtweerstand van de auto.

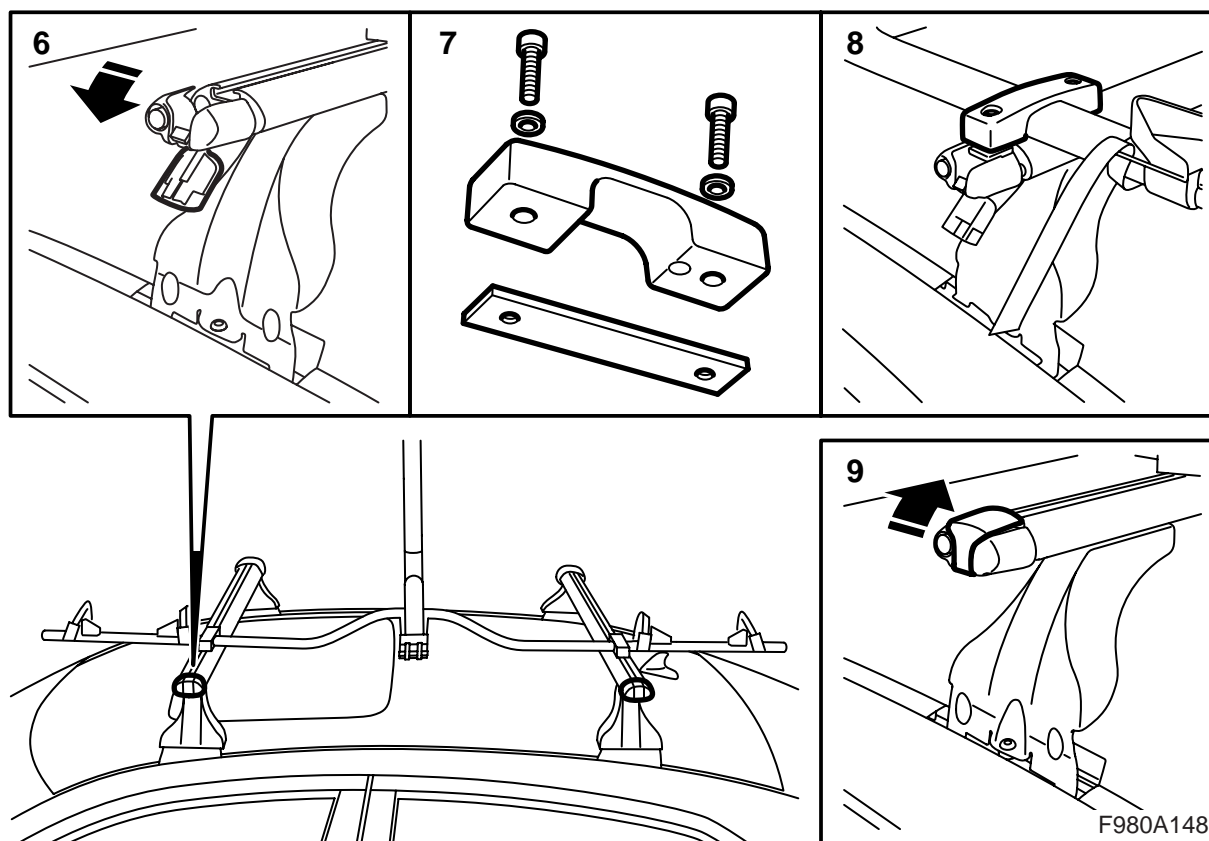
Verwijder onderdelen van de fiets die kunnen losraken, zoals een kinderzitje en fietstassen, voordat u de fiets op het dak aanbrengt.

- Voor een veilig transport moet u de fietshouder op de juiste manier en in de juiste stand hebben gemonteerd. **Het is niet toegestaan het product te wijzigen.**
- Maximale hoogte daklast (incl. lastdragers): zie het instructieboekje dat bij de auto hoort en de informatie bij de lastdragers.  
Gewicht fietshouders: 6,8 kg.
- **Auto met dakstang:** de afstand tussen de lastdragers moet 700–780 mm zijn.
- Controleer altijd of de fietsen stevig zijn vastgezet.
- Let in het bijzonder op de hoogte van de auto bij het vervoer van fietsen.
- De fietshouder moet regelmatig worden schoongemaakt en onderhouden. Dit geldt in het bijzonder tijdens de wintermaanden, wanneer u de houder van tijd tot tijd moet ontdoen van opspattend vuil en wegezout. Smeer de bouten, moeren en vergrendelingen van de fietshouder regelmatig.
- Als de fietshouder niet wordt gebruikt, moet deze samen met de stang van de hefboom worden gedemonteerd en in de bagageruimte van de auto worden gelegd.
- Neem de lastdragers van het dak, voordat u de auto in een wasstraat schoonmaakt.
- Zorg dat de montagerichtlijn altijd in de auto ligt.



### In T-groef monteren

- 1 Maak de hefboom vrij door de rode vergrendeling opzij te halen.
- 2 Klap de hefboom uit, totdat u een duidelijk klikgeluid hoort.
- 3 Monteer de console met de hefboom op de rail.  
**Aanhaalmoment: 10 Nm (7.4 lbf ft)**  
Klap de hefboom terug, totdat u een duidelijk klikgeluid hoort.
- 4 Schuif de wielhouders op de rail en monteer de verlengstukken van de rail. Zet de verlengstukken met de bouten vast.
- 5 Keer de rail om, houd deze vast en demonteer de transportbout.



- 6 Trek de einddoppen van de lastdrager naar buiten en buig het middelste gedeelte omlaag.

**Auto met dakstang:** de afstand tussen de lastdragers moet 700–780 mm zijn.

- 7 Monteer de kappen en felsemoeren aan elkaar met bout en ringen. De bouten mogen slechts enkele slagen worden vastgedraaid. Breng ze op de uiteinden van de rail aan.

- 8 Schuif de bevestigingen in de groeven van de lastdragers. Draai de bouten vast, wanneer de rail in de juiste positie staat (ca. 10 mm van de einddop van de lastdragerrail).

**Aanhaalmoment: 9 Nm (6.5 lbf ft)**

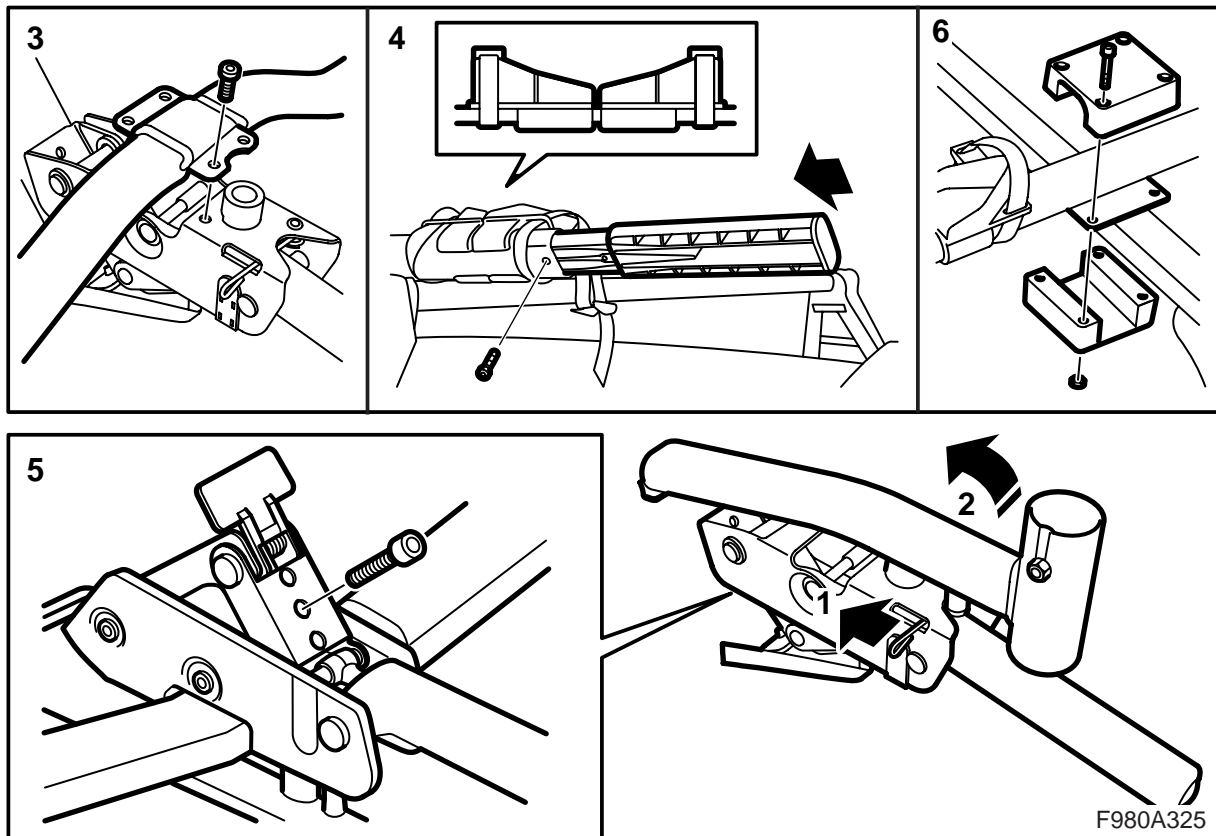
Monteer de dekplaten.

### WAARSCHUWING

De bevestigingen moeten om de rail en niet om de verlengstukken worden gemonteerd. Plaats de bevestigingen dusdanig, dat de afstand tussen de bevestiging en het uiteinde van de rail aan de voor- en achterkant even groot is.

De bouten voor de bevestigingen moeten dusdanig worden aangehaald, dat de beide bevestigingen parallel staan aan de bijbehorende felsemoer.

- 9 Klap het middelste gedeelte van de einddoppen van de lastdrager omhoog en duw de einddoppen naar binnen.



**Auto met dakstang:** de afstand tussen de lastdragers moet 700–780 mm zijn.

### Op vierkantprofiel monteren

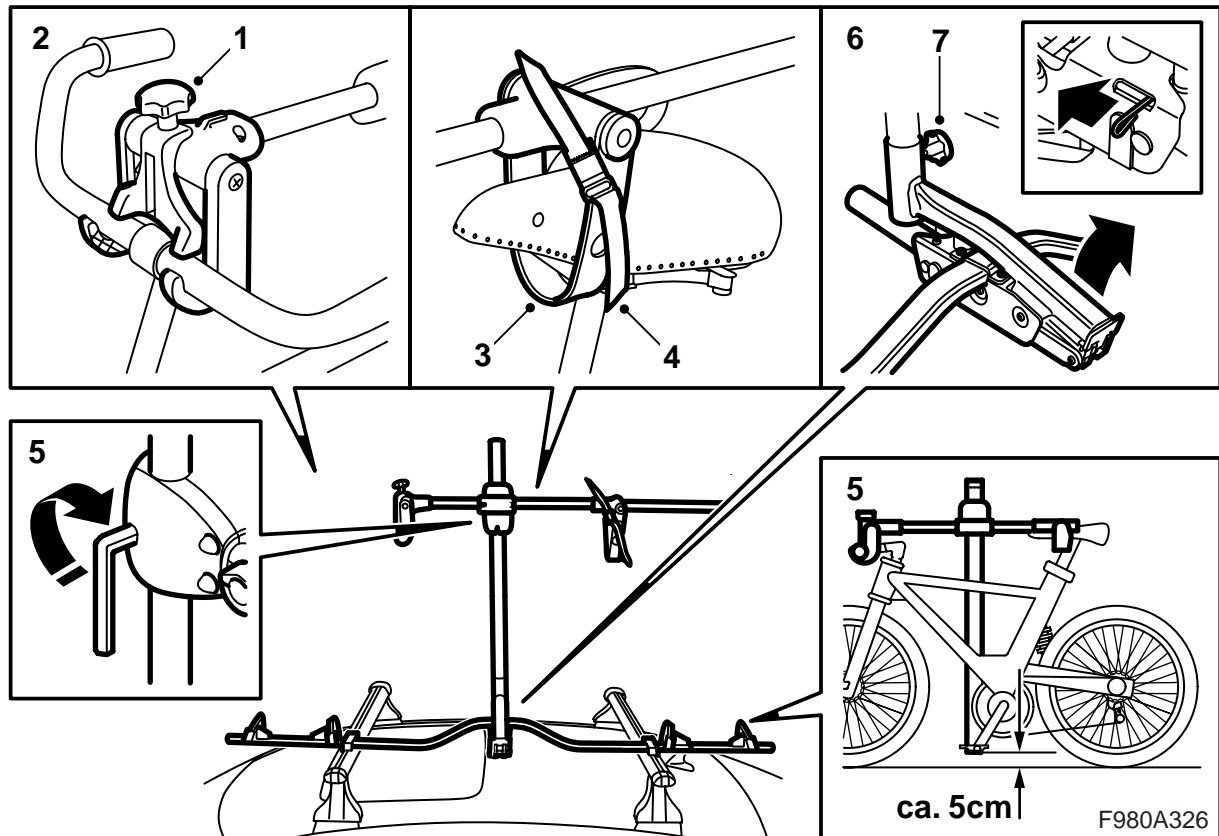
- 1 Maak de hefboom vrij door de rode vergrendeling opzij te halen.
- 2 Klap de hefboom uit, totdat u een duidelijk klikgeluid hoort.
- 3 Monteer de console met de hefboom op de rail.  
**Aanhaalmoment: 10 Nm (7.4 lbf ft)**  
Klap de hefboom terug, totdat u een duidelijk klikgeluid hoort.
- 4 Schuif de wielhouders op de rail en monteer de verlengstukken van de rail. Zet de verlengstukken met de bouten vast.
- 5 Keer de rail om, houd deze vast en demonteer de transportbout.
- 6 Plaats de rail op de lastdragers en monteer de rail met de bevestigingen, plaatjes, bouten en moeren.

**Aanhaalmoment: 9 Nm (6.5 lbf ft)**

### **WAARSCHUWING**

De bevestigingen moeten om de rail en niet om de verlengstukken worden gemonteerd. Plaats de bevestigingen dusdanig, dat de afstand tussen de bevestiging en het uiteinde van de rail aan de voor- en achterkant even groot is.

De bouten voor de bevestigingen moeten dusdanig worden aangehaald, dat de beide helften van de bevestigingen parallel lopen.



### Eerste keer een fiets monteren

- 1 Schuif de zadelhouder in de richting van de stang van de fietshouder. Maak de draaiknop voor de stuurklem los en schuif de stuurklem omhoog.
- 2 Haak het stuur van de fiets vast. Druk de stuurklem omlaag en maak de klem met de draaiknop vast.

#### N.B.

Wees voorzichtig, zodat eventuele (rem)kabels op de fiets niet beschadigd raken.

- 3 Schuif de zadelhouder naar achteren, zodat de beugel rond het voorste deel van het zadel komt.

#### N.B.

De beugel van de zadelhouder kan worden aangepast aan de vorm van het zadel. Verwijder hiervoor de bevestigingsbouten van de beugel en zet de beugel in de juiste positie. Monteer vervolgens de bouten.

- 4 Breng de spanband rond de zadelpen aan en haal deze aan.

- 5 Draai de stang dusdanig dat deze in verticale stand komt en maak de borgbout van de verbinding los. Schuif de stang omhoog of omlaag, zodat de afstand tussen het onderste uiteinde van de stang en de grond ca. 50 mm is. Draai de borgbout van de verbinding vast.

**Aanhaalmoment: 6 Nm (4.5 lbf ft)**

Demonteer de fietshouder van de fiets.

- 6 Maak de hefboom vrij door de rode vergrendeling opzij te halen. Klap de hefboom uit, totdat u een duidelijk klikgeluid hoort.
- 7 Monteer de stang van de fietshouder in de stangbevestiging van de hefboom.

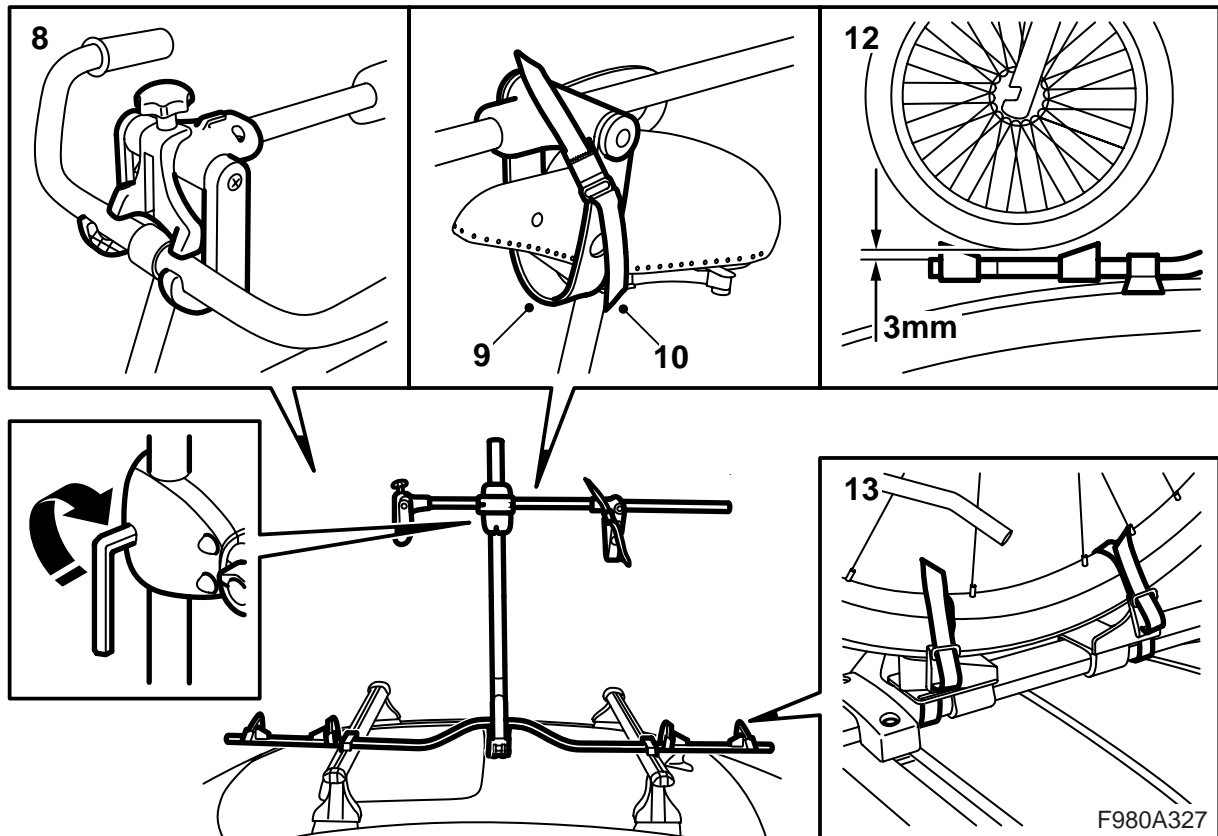
#### ⚠ WAARSCHUWING

Controleer of de stang de bodem van de stangbevestiging raakt.

Draai de draaiknop vast.

**Aanhaalmoment: 5 Nm (4 lbf ft)**





8 Haak het stuur van de fiets vast. Druk de stuurklem omlaag en maak de klem met de draaiknop vast.

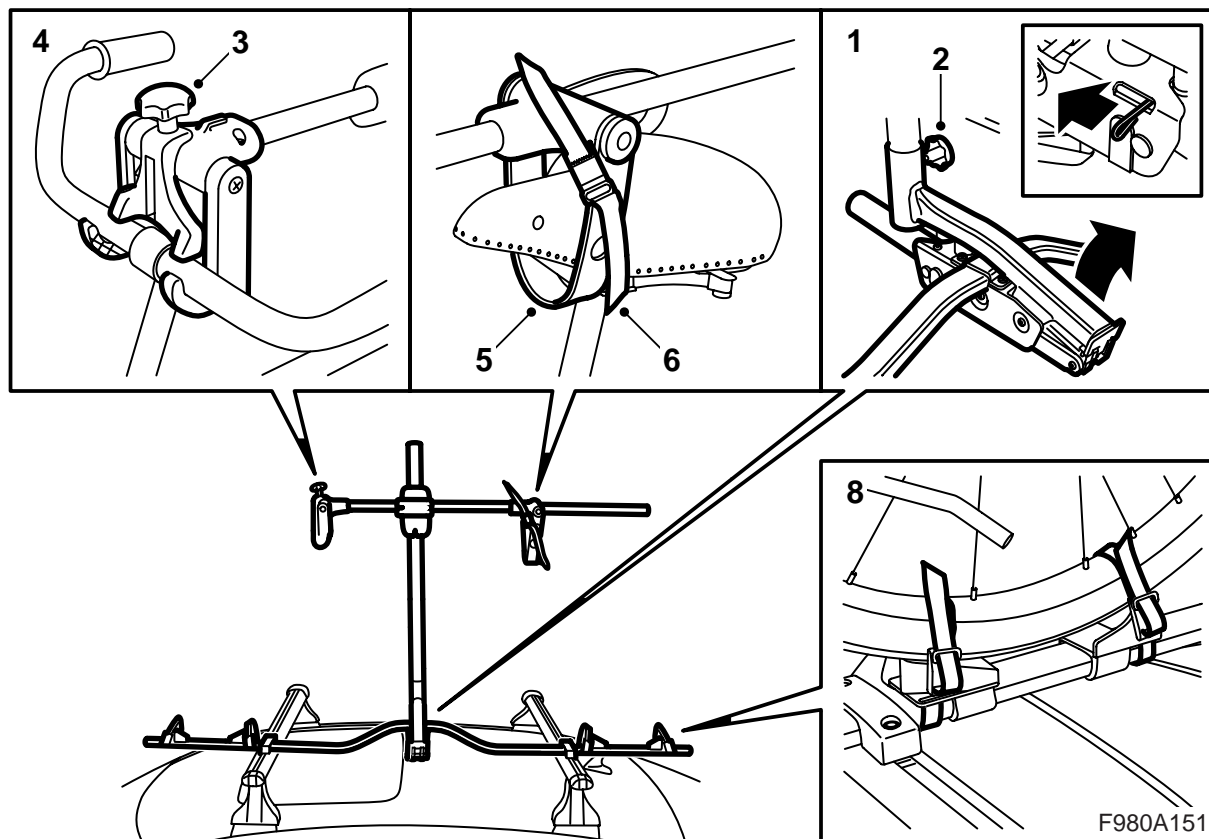
### N.B.

Wees voorzichtig, zodat eventuele (rem)kabels op de fiets niet beschadigd raken.

- 9 Schuif de zadelhouder naar achteren, zodat de beugel rond het voorste deel van het zadel komt.
- 10 Breng de spanband rond de zadelpen aan en haal deze aan.
- 11 Til de fiets voorzichtig aan het stuur en het zadel op, zodat de laadstand wordt gepasseerd. Daarna neemt het hefmechanisme het over en tilt de fiets op het dak van de auto.
- 12 Controleer of de afstand tussen de onderkant van de fietsbanden en de rail kleiner is dan 3 mm. Als de afstand groter is, moet de fiets op de grond worden gezet. Verwijder vervolgens de stang van de hefboom en herhaal punt 5.
- 13 Schuif de wielhouders naar binnen en zet de wielen met de spanbanden vast.

### ⚠ WAARSCHUWING

Controleer of de fiets stevig in de houder staat.



### Een fiets monteren

- 1 Maak de hefboom vrij door de rode vergrendeling opzij te halen. Klap de fietshouder uit, totdat u een duidelijk klikgeluid hoort.
- 2 **Als de fietshouder gedemonteerd was:** Monteer de stang van de fietshouder in de stangbevestiging van de hefboom.

#### **WAARSCHUWING**

Controleer of de stang de bodem van de stangbevestiging raakt.

Draai de draaiknop vast.

**Aanhaalmoment: 5 Nm (4 lbf ft)**

- 3 Schuif de zadelhouder in de richting van de stang van de fietshouder. Maak de draaiknop voor de stuurklem los en schuif de stuurklem omhoog.
- 4 Haak het stuur van de fiets vast. Druk de stuurklem omlaag en maak de klem met de draaiknop vast.

### **N.B.**

Wees voorzichtig, zodat eventuele (rem)kabels op de fiets niet beschadigd raken.

- 5 Schuif de zadelhouder naar achteren, zodat de beugel rond het voorste deel van het zadel komt.

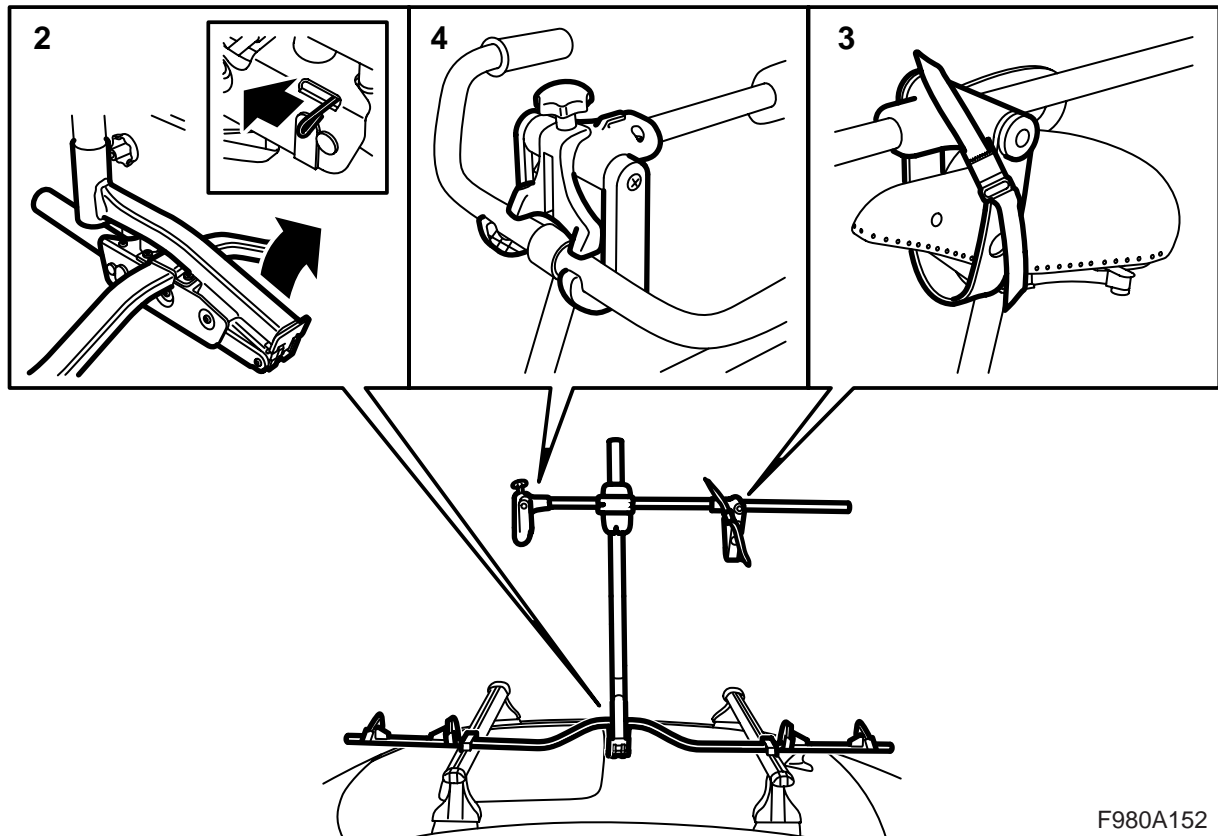
- 6 Breng de spanband rond de zadelpen aan en haal deze aan.

- 7 Til de fiets voorzichtig aan het stuur en het zadel op, zodat de laadstand wordt gepasseerd. Daarna neemt het hefmechanisme het over en tilt de fiets op het dak van de auto.

- 8 Schuif de wielhouders naar binnen en zet de wielen met de spanbanden vast.

#### **WAARSCHUWING**

Controleer of de fiets stevig in de houder staat.



F980A152

### Een fiets demonteren

- 1 Open de vergrendelingen van de spanbanden. Verwijder de spanbanden waarmee de wielen op de rail vastzitten. Schuif de wielhouders uit elkaar.
- 2 Maak de hefboom vrij door de rode vergrendeling opzij te halen. Pak de fiets vast en trek deze naar buiten. Klap de fiets en de fietshouder omlaag, totdat u een duidelijk klikgeluid hoort.
- 3 Open de vergrendeling van de spanband. Verwijder de spanband rond de zadelpen.
- 4 Schuif de zadelhouder in de richting van de stang van de fietshouder. Maak de draaiknop voor de stuurklem los en schuif de stuurklem omhoog.
- 5 Haak de fiets los van de fietshouder.

#### **WAARSCHUWING**

Wanneer u de stang van de fietshouder zonder een fiets omhoogklapt, zal de stang met grote kracht inklappen omdat de veerkracht afgestemd is op het gewicht van de fiets. Er bestaat dan ook gevaar voor verwondingen.

- 6 Til de stang van de fietshouder voorzichtig omhoog, totdat de laadstand wordt gepasseerd. Daarna neemt het hefmechanisme het over en tilt de fietshouder op het dak van de auto.

Als de fietshouder niet wordt gebruikt, moet deze samen met de stang van de hefboom worden gedemonteerd en in de bagageruimte van de auto worden gelegd.