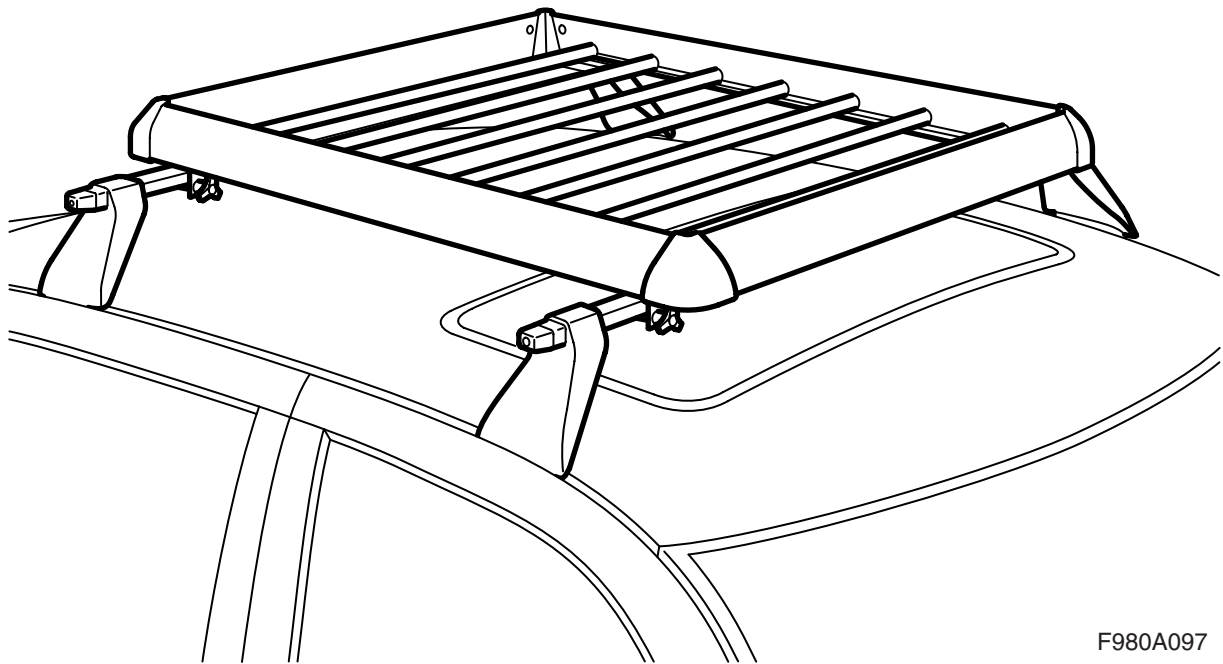




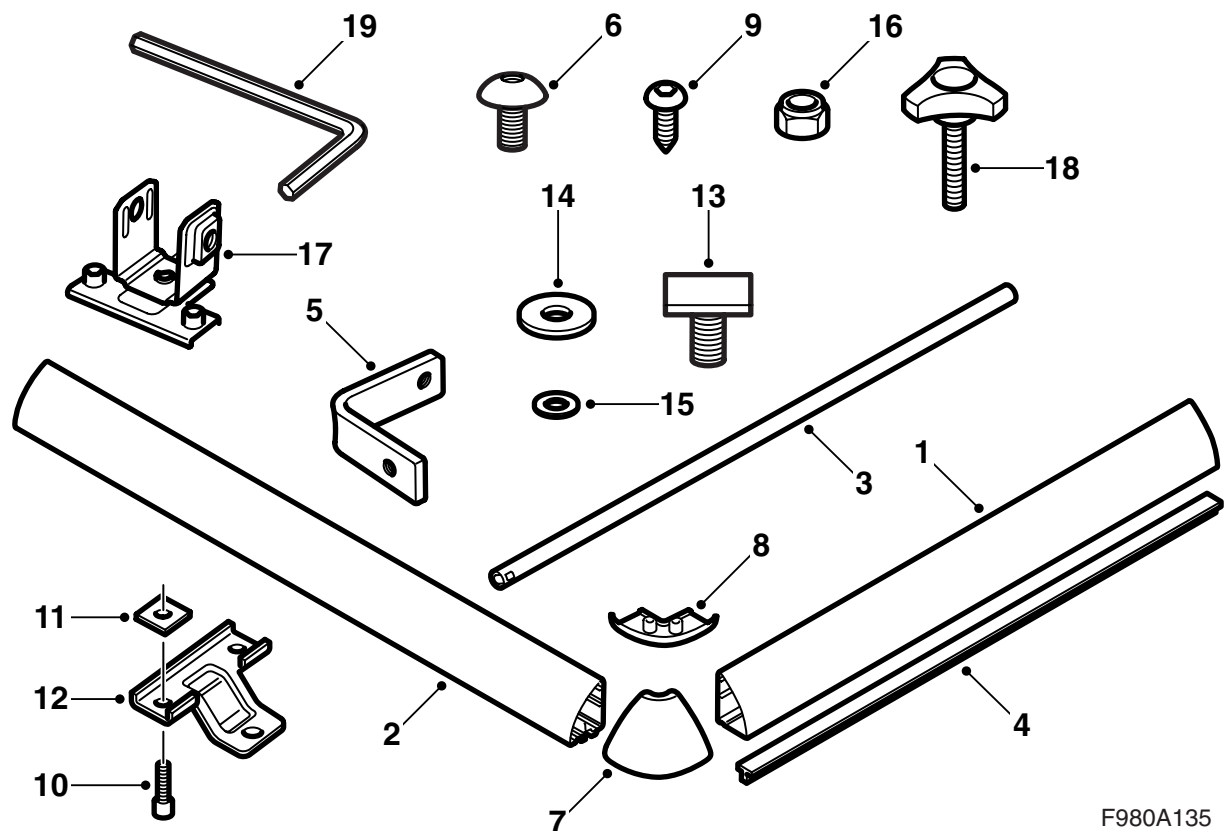
**MONTERINGSANVISNING · INSTALLATION INSTRUCTIONS  
MONTAGEANLEITUNG · INSTRUCTIONS DE MONTAGE**

**Saab**  
**Imperiaal**

Accessories Part No.	Group	Date	Instruction Part No.	Replaces
<b>12 791 392</b> <b>400 132 304</b>	<b>9:89-13</b>	<b>Apr 04</b>	<b>12 792 700</b> <b>(55 20 945)</b>	<b>12 792 700 Sep 02</b>



F980A097



F980A135

- 1 Framedeel (x2) (voor en achter)
- 2 Framedeel (x2) (zijkant)
- 3 Buis (x9)
- 4 Windscherm
- 5 Hoekijzer (x4)
- 6 Bout (x8)
- 7 Hoekdeel, boven (x4)
- 8 Hoekdeel, onder (x4)
- 9 Bout (x8)
- 10 Inbusbout (x8)
- 11 Vierkantmoer (x8)
- 12 Bevestiging (x4) (voor montage in T-groef)
- 13 T-groefbout (x4) (voor montage in T-groef)
- 14 Ring (x4) (voor montage in T-groef)
- 15 Ring (x4) (voor montage in T-groef)
- 16 Moer (x4) (voor montage in T-groef)
- 17 Bevestiging (x4) (voor montage op vierkantprofiel)
- 18 Vastzetbout (x4) (voor montage op vierkantprofiel)
- 19 Inbussleutel

## Belangrijk



### WAARSCHUWING

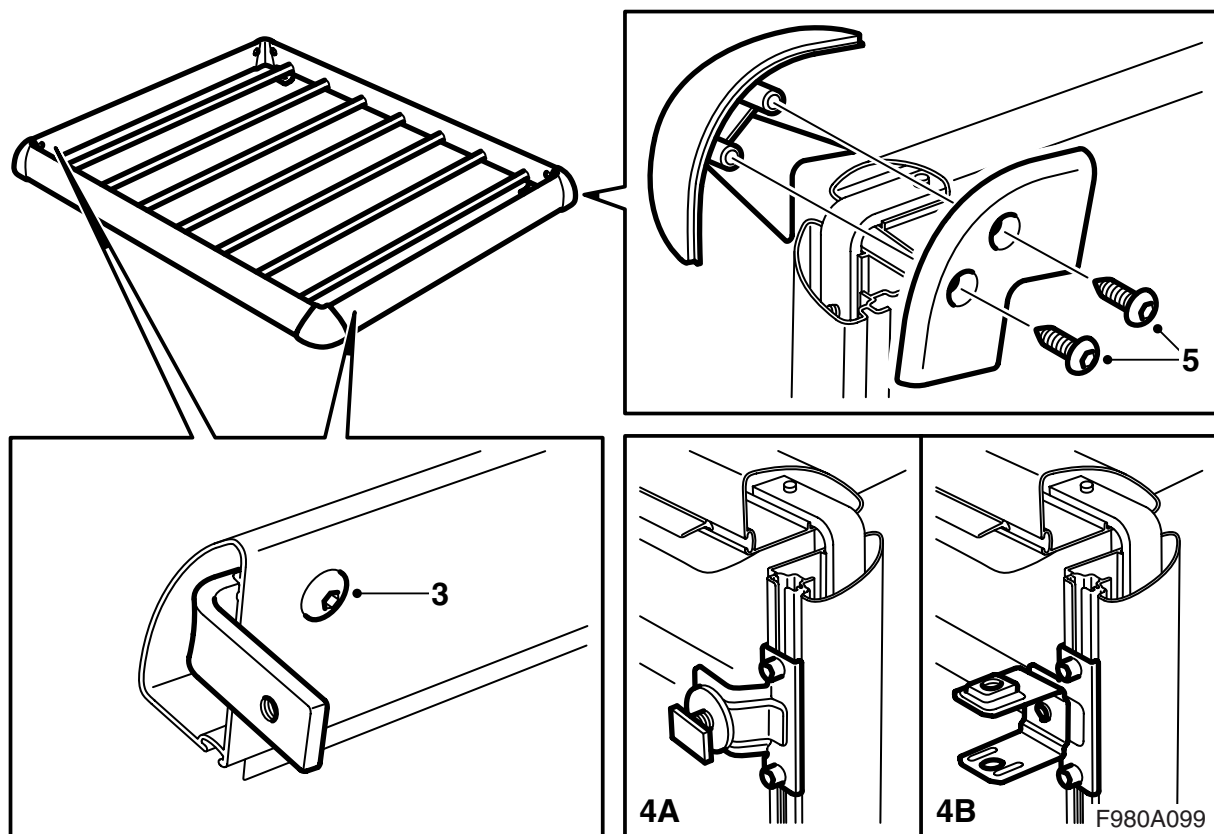
Lees de hele montagerichtlijn door voordat u het imperiaal in gebruik neemt. Monteer het imperiaal uitsluitend volgens de richtlijn die in de auto moet blijven liggen.

Pas uw snelheid aan bij het vervoer van lading op het dak af, daar het gewicht en de vorm van de lading van invloed kunnen zijn op het zwaartepunt en de luchtweerstand van de auto.

- Monteer het imperiaal pas en gebruik het, wanneer u de aanwijzingen in deze richtlijn hebt begrepen.
- Voor een veilig transport moet u het imperiaal op de juiste manier en in de juiste stand hebben gemonteerd. **Het is niet toegestaan het imperiaal aan te passen.**
- Maximale hoogte daklast (incl. lastdragers): Zie het instructieboekje dat bij de auto hoort en de informatie bij de lastdragers.  
Gewicht imperiaal: 5,5 kg.
- Let erop dat de rijeigenschappen van de auto (bij krachtige zijwind, in bochten en tijdens het remmen) zich wijzigen bij het vervoer van lading op het dak.
- Om veiligheidsredenen en om de luchtweerstand te beperken moet u de lastdragers verwijderen, wanneer u ze niet gebruikt.
- Demonteer de lastdragers, voordat u de auto in een automatische wasstraat schoonmaakt.
- Saab Automobile AB wijst alle verantwoordelijkheid af voor schade door verkeerd gemonteerde lastdragers of accessoires.
- Neem bij eventuele onduidelijkheden contact op met uw Saab-dealer.
- Zorg dat de montagerichtlijn altijd in de auto ligt.

## Tips en adviezen

- Veranker de lading zodanig dat deze niet los kan schieten of schade kan veroorzaken. Let erop dat u de lading dusdanig vastsjort dat deze niet kan verschuiven. U als bestuurder bent er verantwoordelijk voor dat de lading goed is vastgezet.
- Gebruik deugdelijk spangereedschap zoals sjorbanden met een gesp die goed blokkeert. Gebruik geen elastische banden of touwen voor zwaardere voorwerpen dan een paar ski's.
- Zorg dat het gewicht van de lading goed over de lastdragers wordt verdeeld en dat het zwaartepunt zo laag mogelijk komt te liggen. Bij het vervoer van kleine, zeer zware voorwerpen moet u deze niet in het midden aanbrengen maar links of rechts op de lastdragers.
- Om redenen van verkeersveiligheid mag de lading op het dak niet buiten de zijkant van de auto uitsteken.
- Langwerpige lading moet u met touwen aan de bumpers van de auto of aan de sleepogen aan voor- en achterzijde vastzetten. Als de vervoerde lading meer dan 1 m achter of ook maar iets vóór de auto uitsteekt, moet u de lading voorzien van een waarschuwingsslag of iets dergelijks.
- Controleer voordat u wegrijdt of alle spangereedschap goed vastzit. Controleer ook of de lading goed vastzit. Stop de auto na enkele kilometers om te controleren of alle spangereedschap nog goed vastzit.
- Het is niet toegestaan wijzigingen in de lastdragers aan te brengen.

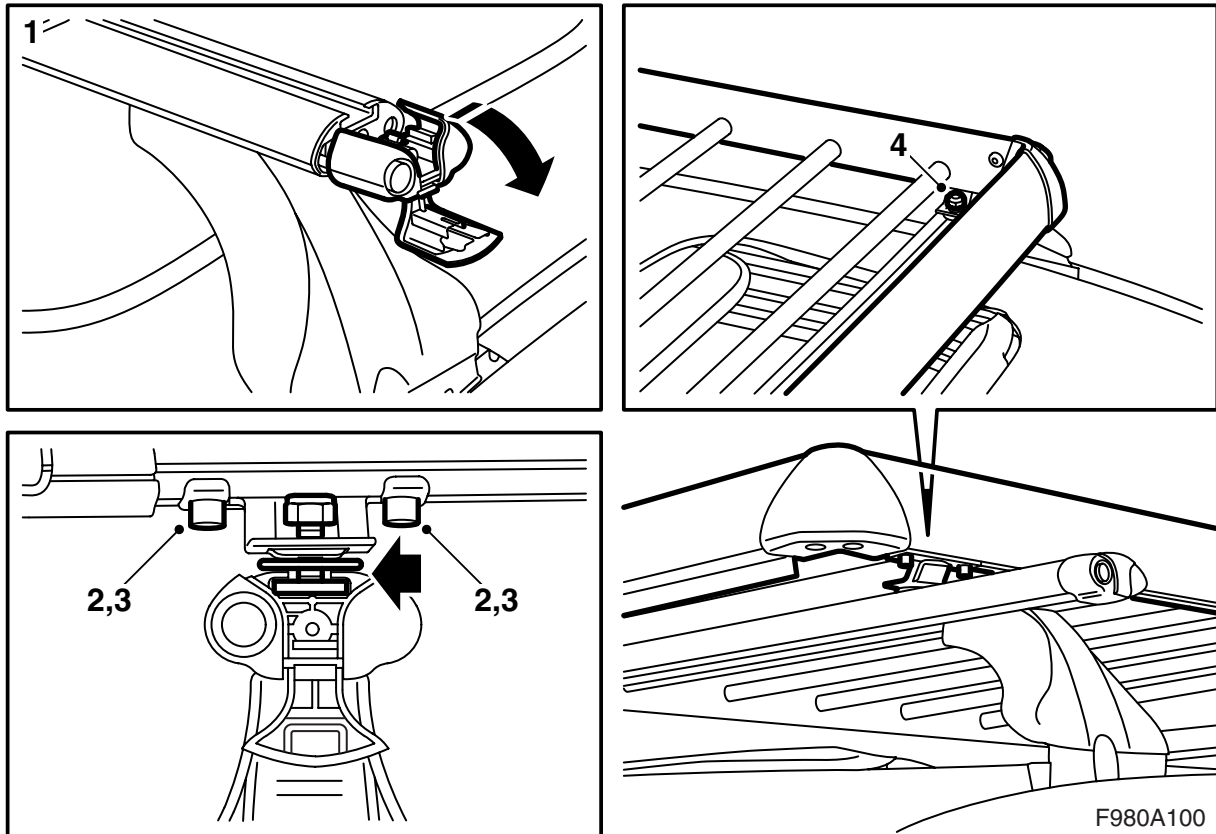


3 Monteer alle framedelen met hoekijzers en bouten. Begin met het monteren van het hoekijzer en de twee losse framedelen (voorste en achterste deel).

**Aanhaalmoment: 4 Nm (3 lbf ft)**

4 Zet de steunen voor bevestiging op lastragers met T-groeven (A) of vierkantprofielen (B) met de inbusbouten en de vierkantmoeren vast. Duw de vierkantmoeren in de groeven van het imperiaal.

5 Monteer de hoekdelen.



### In T-groef monteren

#### Vorbereidende werkzaamheden voor de eerste montage

Breng een T-groefbout met de grote met kunststof beklede ring in de bijbehorende T-groefbevestiging aan. Breng een kleine ring en een moer aan de andere kant van de T-groefbevestiging aan.

#### Monteren

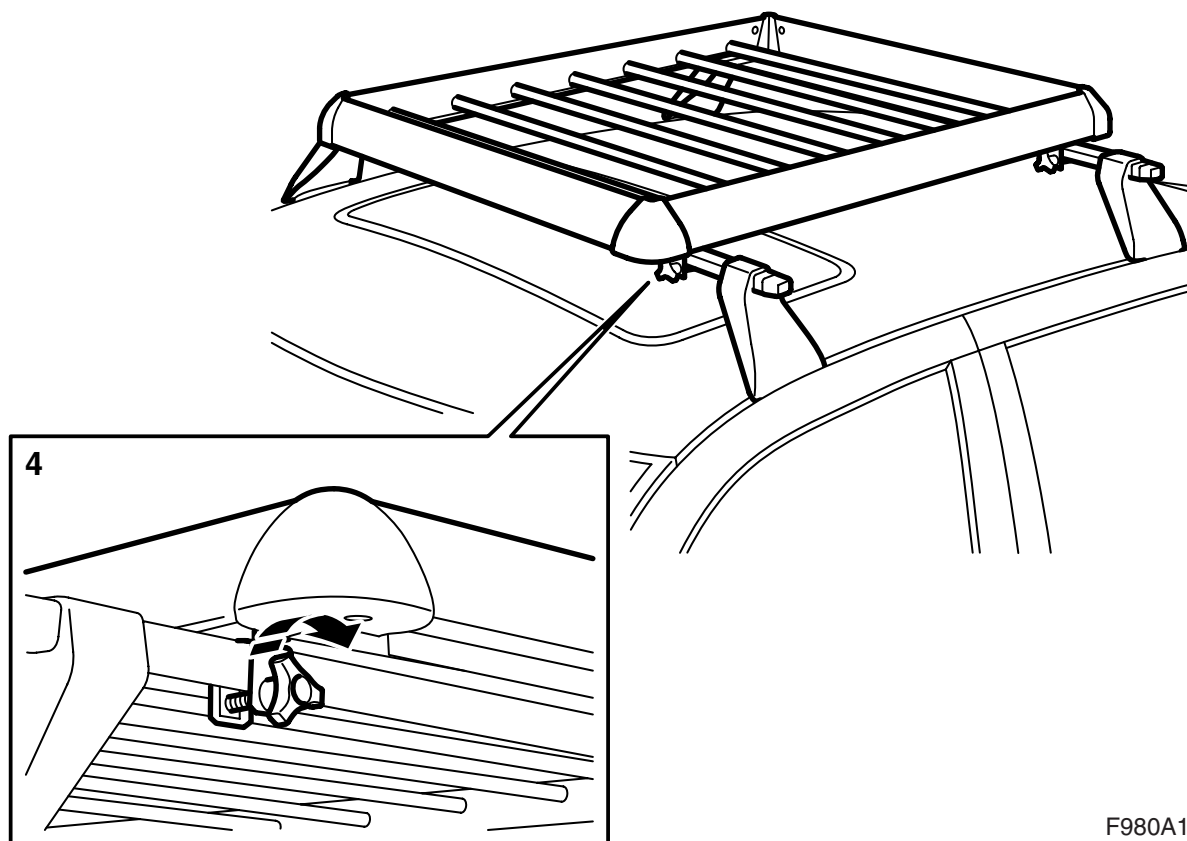
- 1 Trek de einddoppen van de lastdrager naar buiten en buig het middelste gedeelte omlaag.
- 2 Draai de bouten uit de bevestigingen van het imperiaal los en schuif het imperiaal in de groeven van de lastdragers.

#### N.B.

De windschermlijst moeten naar voren zijn gericht.

- 3 Haal de bouten van de bevestiging aan.  
**Aanhaalmoment: 6 Nm (4,5 lbf ft)**
- 4 Haal de moeren aan, wanneer u het imperiaal midden op het dak hebt aangebracht.  
**Aanhaalmoment: 6 Nm (4,5 lbf ft)**
- 5 Klap het middelste gedeelte van de einddoppen van de lastdragers omhoog en schuif de einddoppen naar binnen.
- 6 Sijor de lading vast.

Zorg dat de montagerichtlijn altijd in de auto ligt.



F980A101

### Op vierkantprofiel monteren

- 1 Draai de bouten uit de bevestigingen van het imperiaal los.
- 2 Pas het imperiaal in op de lastdragers.

### N.B.

De windschermlijst moeten naar voren zijn gericht.

- 3 Stel de positie van het imperiaal in de lengterichting af, zodat de afstand tussen de bevestigingen en de hoeken van het imperiaal even groot is aan voor- en achterzijde. Haal de bouten van de bevestigingen aan.

**Aanhaalmoment: 6 Nm (4,5 lbf ft)**

- 4 Haal de vastzetbouten aan, wanneer u het imperiaal midden op het dak hebt aangebracht.
- 5 Sij de lading vast.

Zorg dat de montagerichtlijn altijd in de auto ligt.