

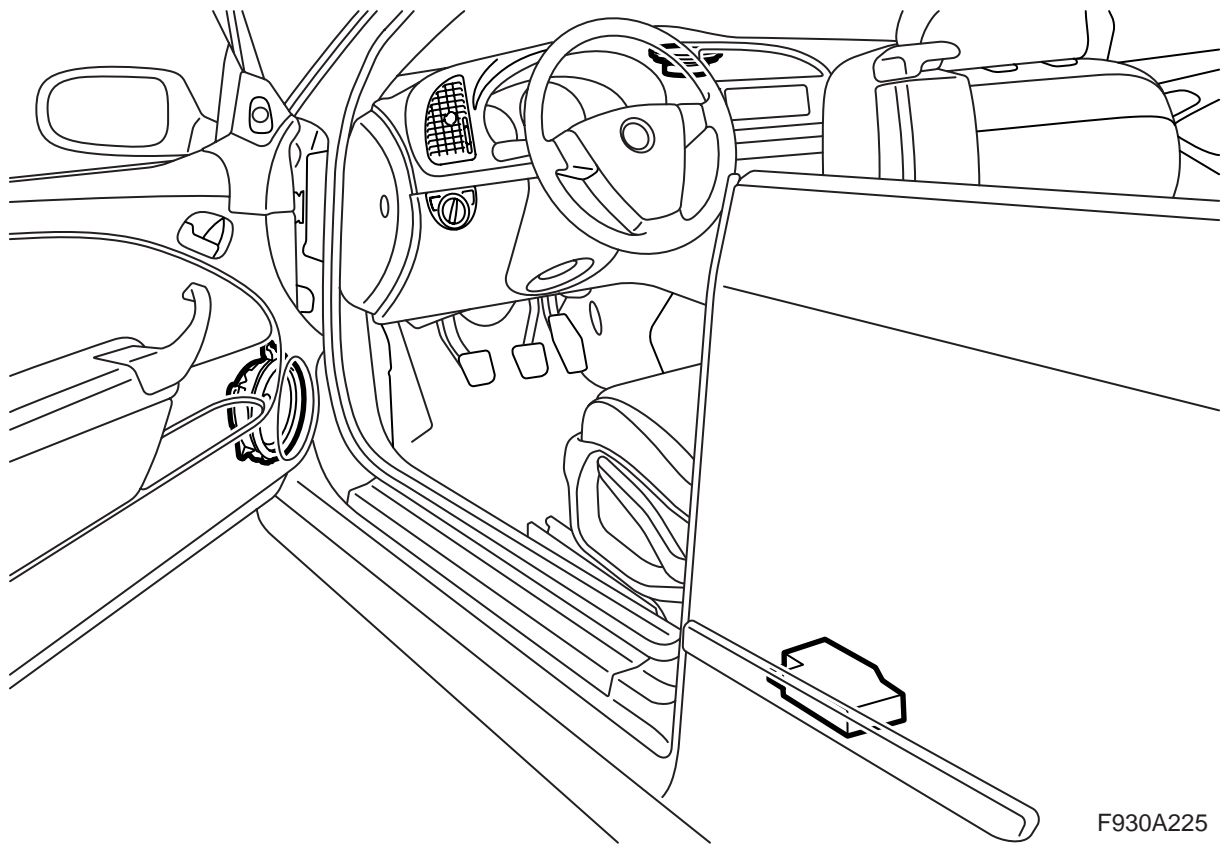


**MONTERINGSANVISNING · INSTALLATION INSTRUCTIONS  
MONTAGEANLEITUNG · INSTRUCTIONS DE MONTAGE**

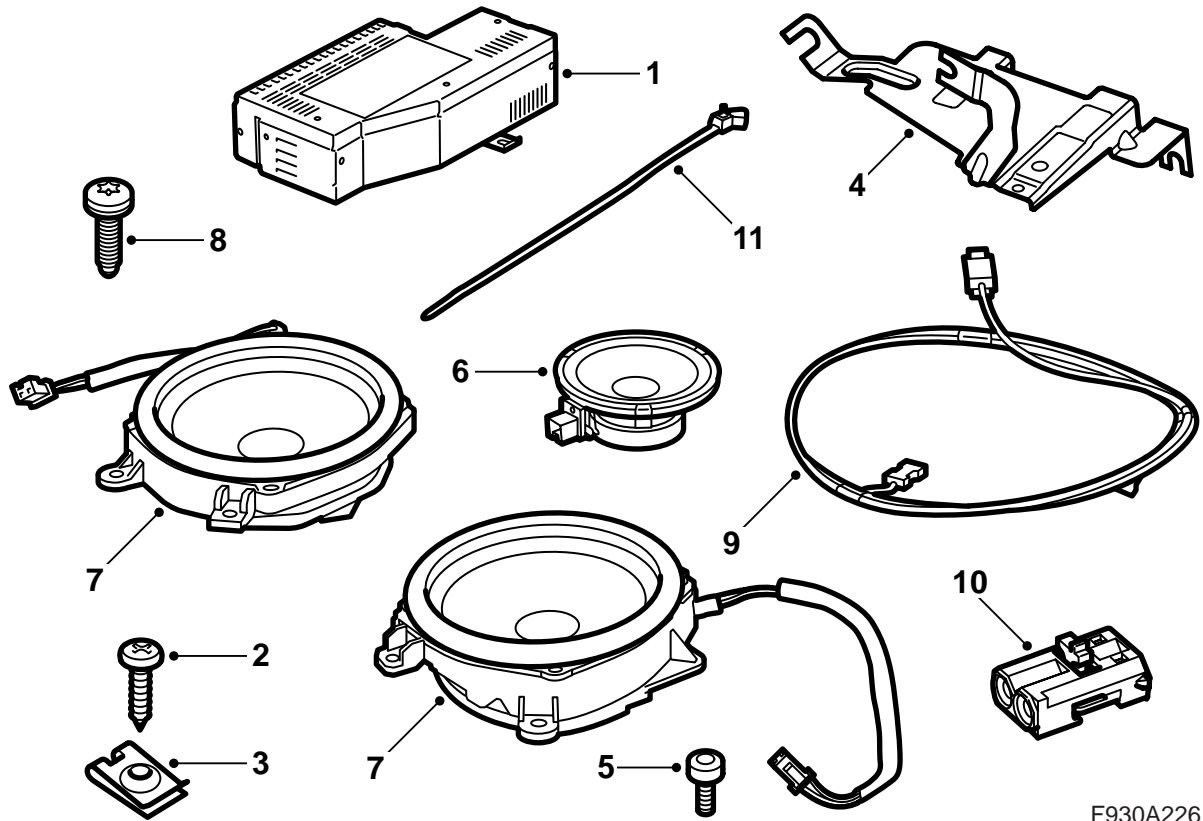
**Saab 9-3 CV M04-**

Upgrade naar audiosysteem Premium 150

Accessories Part No.	Group	Date	Instruction Part No.	Replaces
12 832 503 32 000 571 32 025 849	9:36-25	Aug 06	12 832 513	12 832 513 Feb 05

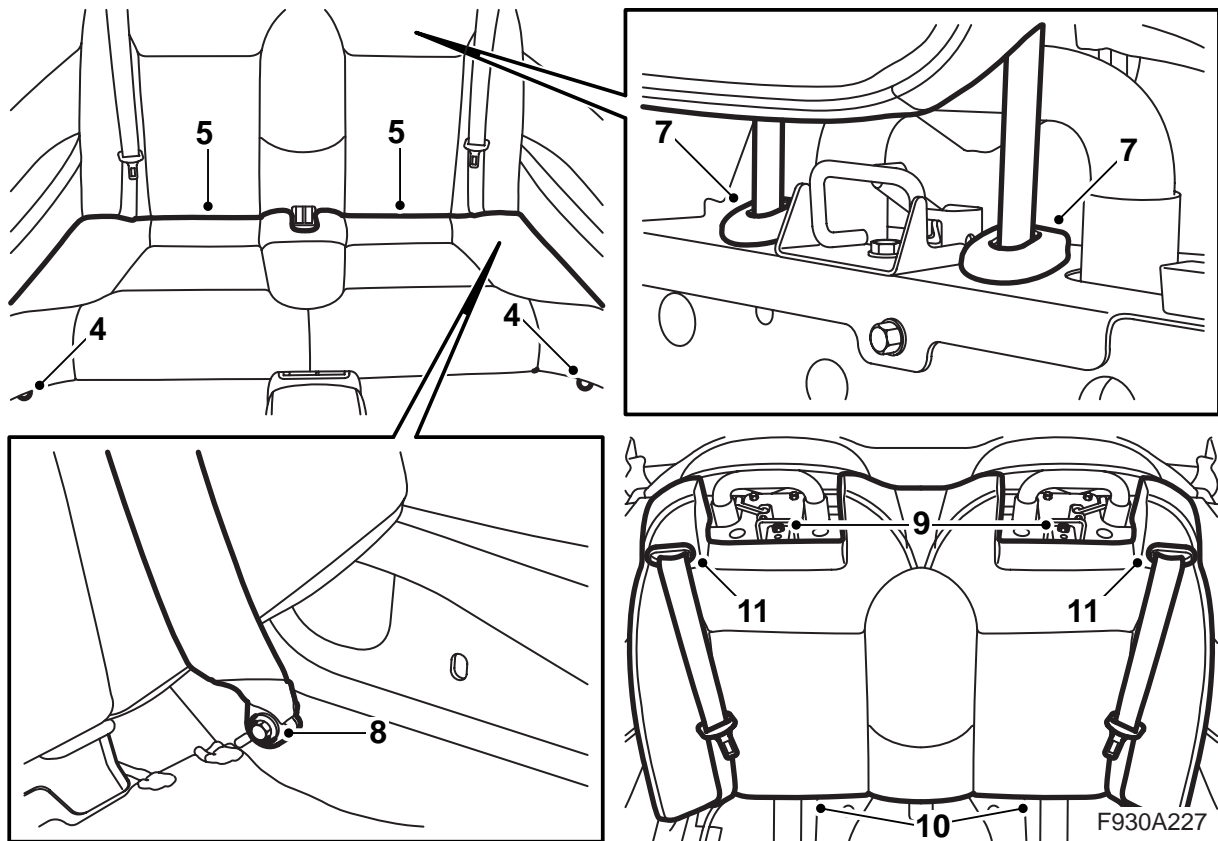


F930A225

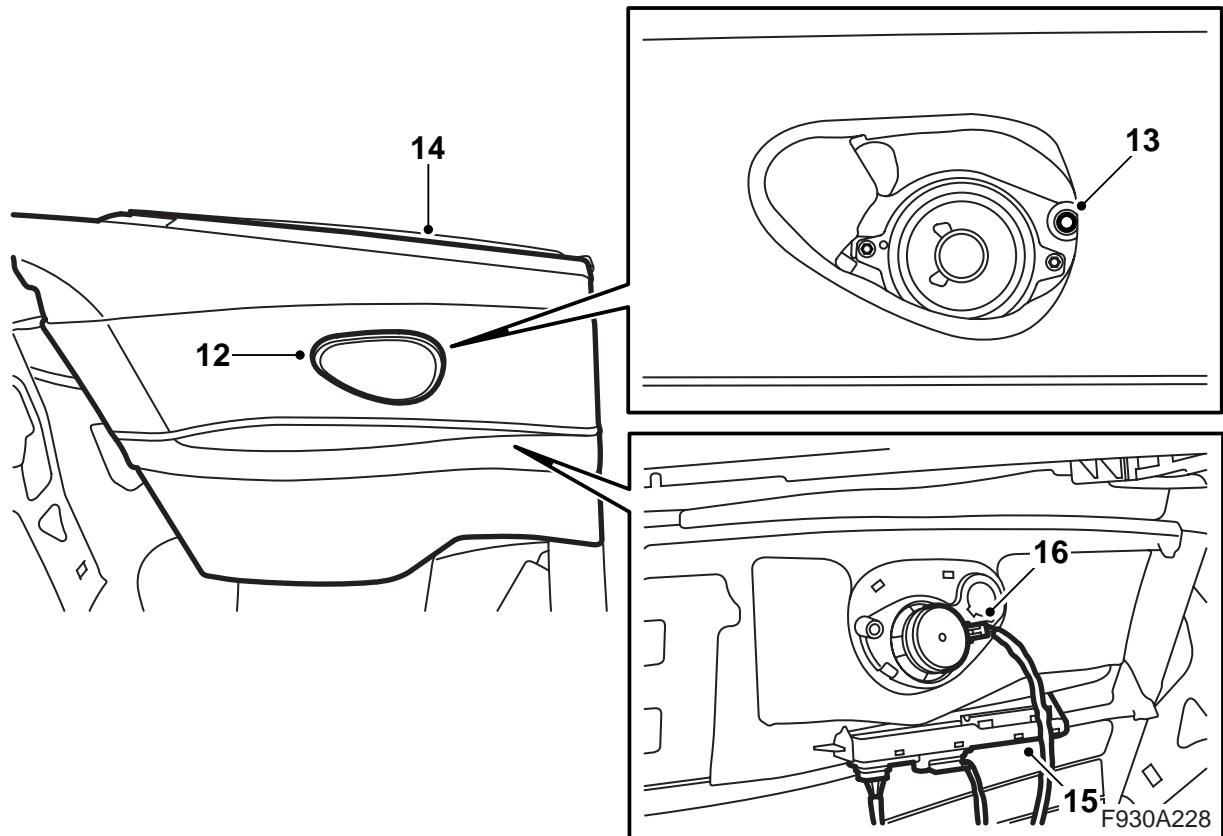


F930A226

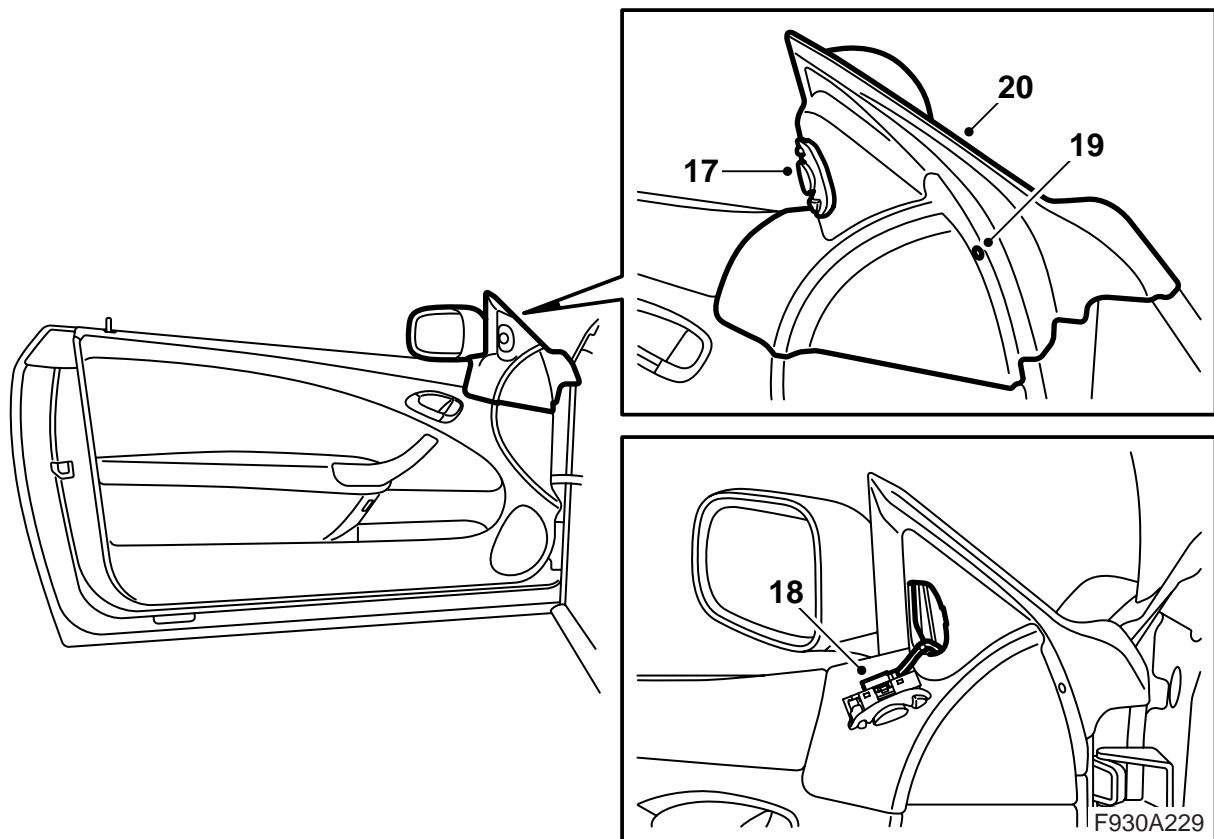
- 1 Versterker
- 2 Bout
- 3 Clipmoer
- 4 Console
- 5 Bout (2 st.)
- 6 Luidspreker middentonen
- 7 Basluidspreker (2 st.)
- 8 Bout (8 st.)
- 9 Glasvezelkabel
- 10 Connector glasvezelkabel, 2-polig
- 11 Kabelbinder (7 st.)



- 1 Open de kap volledig, maar laat de kapafdekking openstaan.
- 2 Zet de achterste zijruit aan de linkerzijde volledig open.
- 3 Koppel de minkabel van de accu los en neemt de sleutel uit het contactslot.
- 4 Draai de bouten los waarmee het zitgedeelte van de achterbank aan de voorkant vastzit.
- 5 Til het zitgedeelte op en trek het dusdanig naar voren dat het loskomt.
- 6 Trek de beide achterste hoofdsteunen zo ver mogelijk omhoog.
- 7 Duw de vergrendelingen op de bussen van de hoofdsteunen in. Houd de vergrendelingen ingedrukt en demonteer de hoofdsteunen.
- 8 Draai de bouten uit de onderste bevestiging van de veiligheidsgordels.
- 9 Draai de twee bouten uit de bovenste bevestiging van het ruggedeelte.
- 10 Trek het onderstuk van het ruggedeelte naar voren en til het ruggedeelte omhoog.
- 11 Duw de geleider voor de veiligheidsgordel uit het ruggedeelte en haal de veiligheidsgordel uit de geleider en het ruggedeelte.

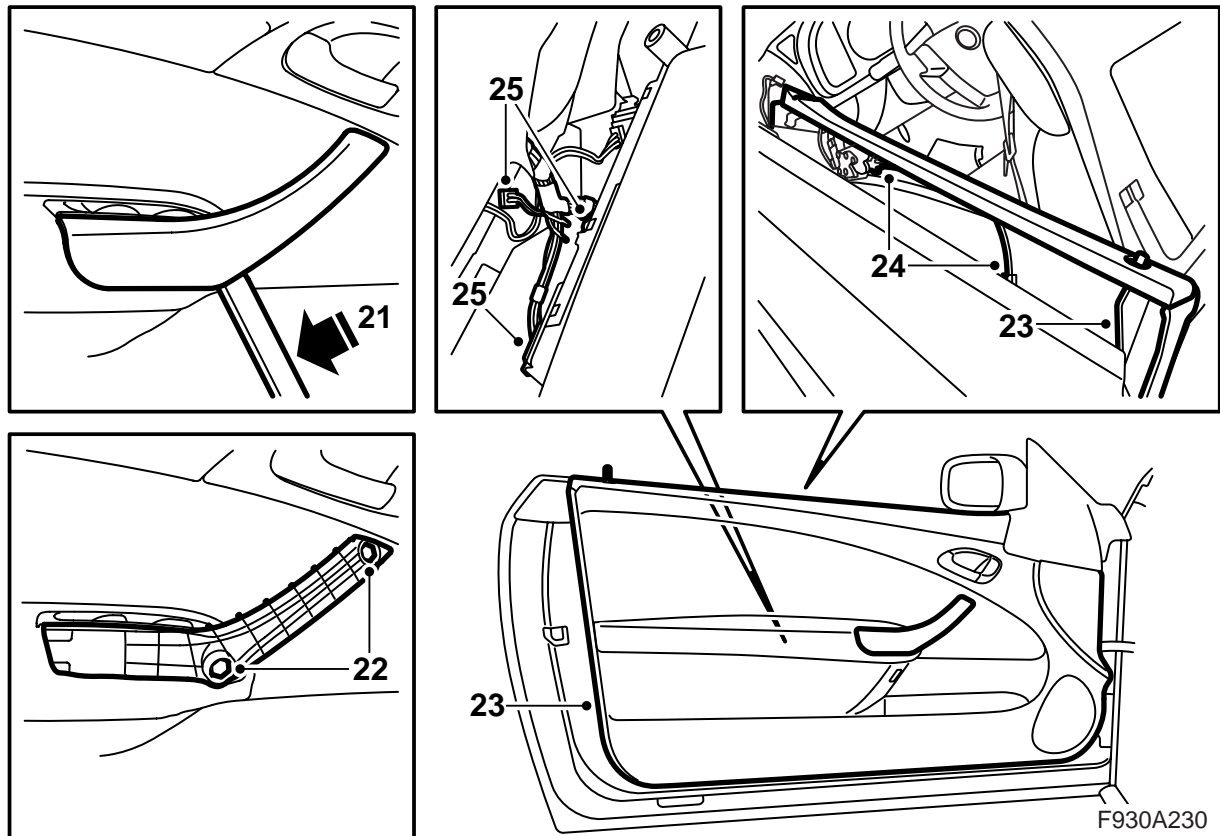


- 12 Demonteer het luidsprekerrooster uit de zijbekleding linksachter. Maak gebruik van het demontagegereedschap 82 93 474.
- 13 Draai de bout los waarmee de zijbekleding linksachter vastzit.
- 14 Til de zijbekleding omhoog. Houd de beschermrubbers apart.
- 15 Haak de stuur-unit van de zijbekleding af, maar laat de connector op de stuur-unit aangesloten zitten omdat er anders een storingcode wordt aangemaakt.
- 16 Koppel de connector van de luidspreker los en demonteer de zijbekleding.

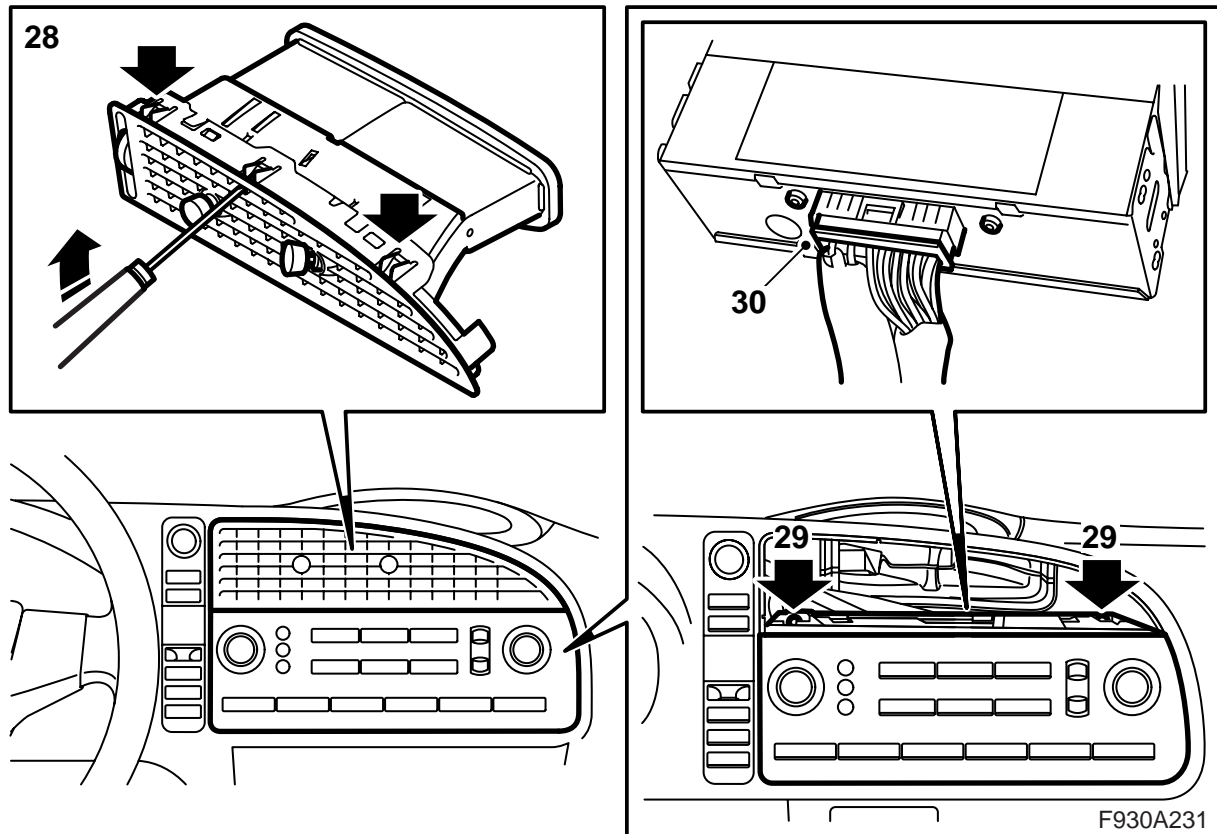


Hoewel er in de beschrijving alleen van het linker portier wordt gesproken, verloopt de montage op het rechter portier op dezelfde manier.

- 17 **Bestuurdersportier:** Demonteer de schakelaar voor de zijspiegel. Gebruik het demontagegereedschap 82 93 474.
- 18 Demonteer de connector van de schakelaar.
- 19 Verwijder de bout uit het binnenste kapje van de voet van de zijspiegel.
- 20 Til het kapje op.



- 21 Demonteer het kapje op de binnenhandgreep door een dun stuk gereedschap (bij voorkeur demontagegereedschap 82 93 474) onder de handgreep te steken en het kapje op te wippen.
- 22 Draai de bouten uit de handgreep.
- 23 Til de portierbekleding dusdanig op dat de haken van het portier loskomen.
- 24 Demonteer de kabel van de openingshandgreep.
- 25 Demonteer de connectoren van de portierbekleding en verwijder de bekleding.
- 26 Leg de portierbekleding op een zachte en schone ondergrond.
- 27 Herhaal de punten 19–26 op het andere portier.



28 Demonteer de middelste ventilatieopening uit het dashboard door de haken die via het rooster te bereiken zijn voorzichtig naar binnen te duwen.

### Opmerking

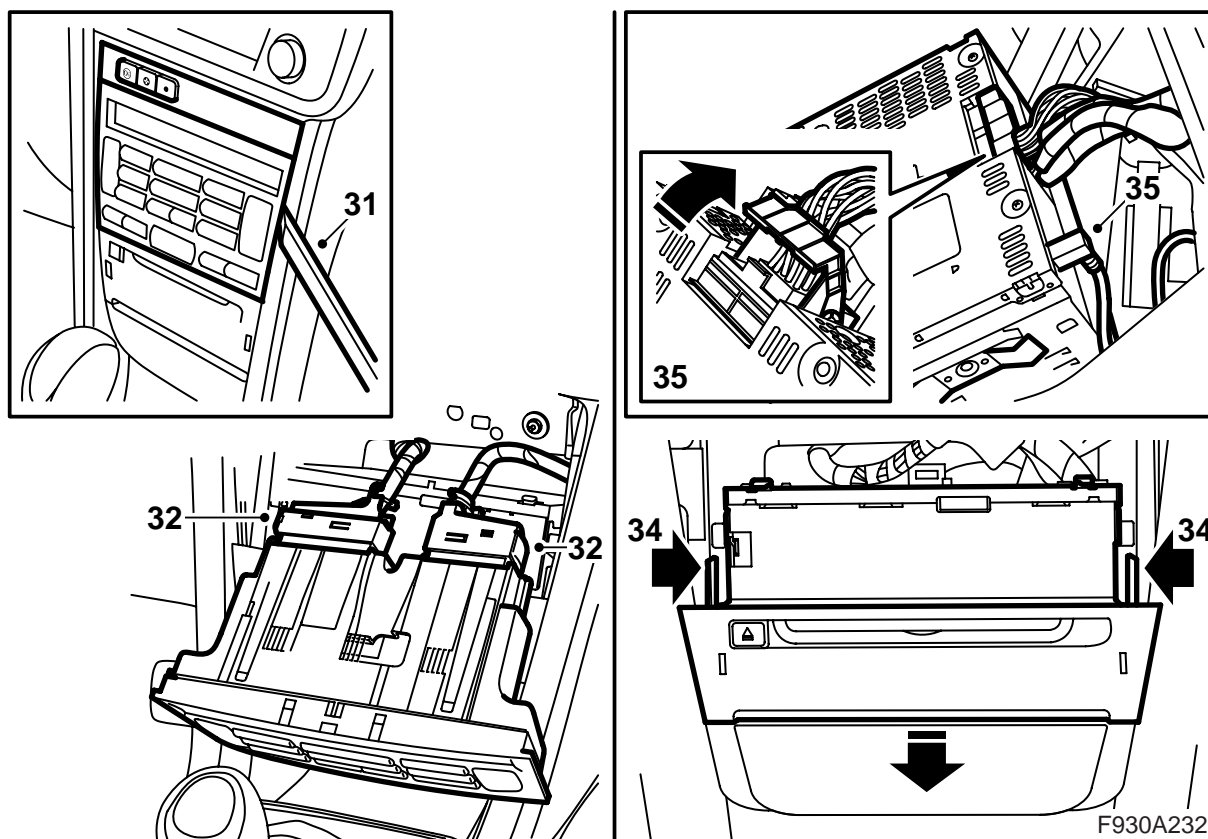
Het is belangrijk dat u daarbij de juiste haken induwt. De haken die de ventilatieopeningen bijeenhouden zijn namelijk ook via het rooster zichtbaar.

29 Draai de bevestigingsbouten uit het bedieningspaneel van het infotainmentsysteem.

30 Demonteer het bedieningspaneel en koppel de connector los.

### WAARSCHUWING

Het zichtbare rode laserlicht valt onder klasse 1. Kijk niet van dichtbij recht in de glasvezel of de aansluitingen van de stuur-unit. Bij een afstand van minder dan 20 mm, tussen uw oog en de lichtbron, kunt u oogletsel oplopen.

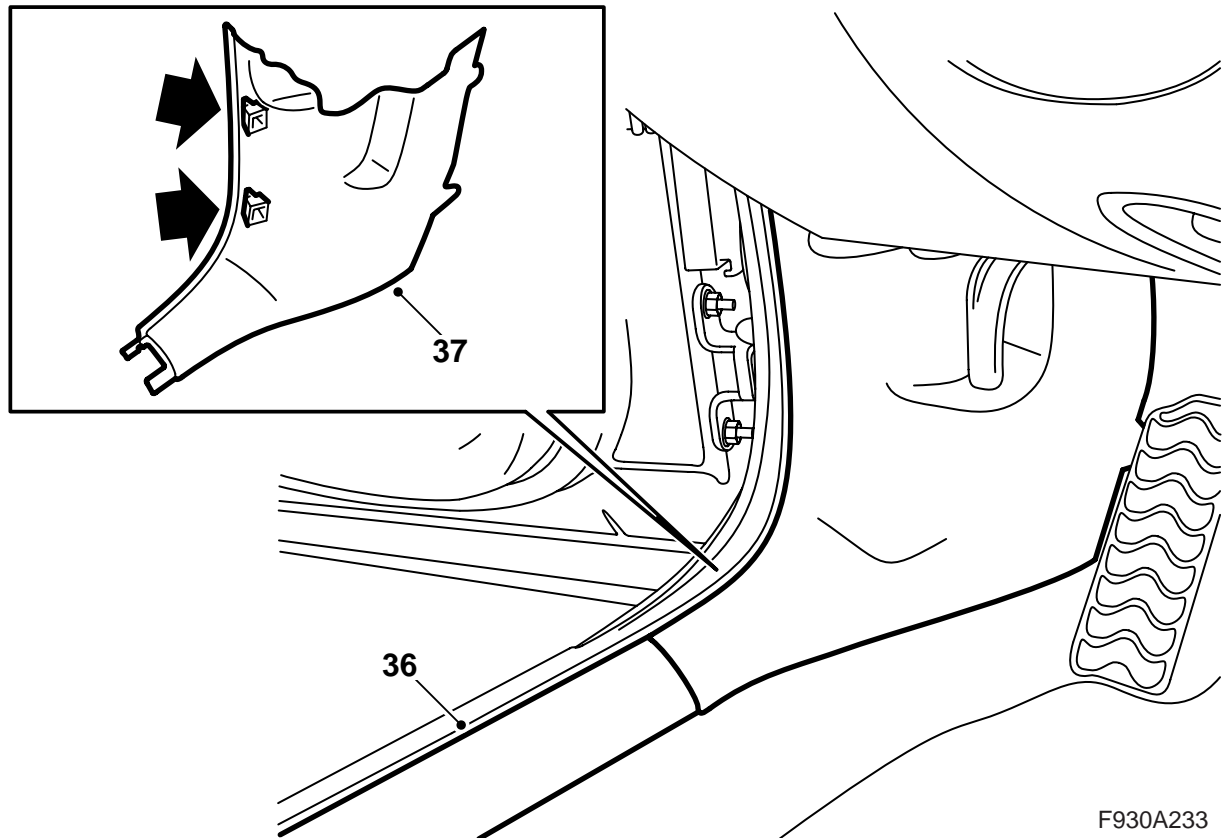


- 31 Demonteer de bedieningseenheid van de klimaatregeling door deze voorzichtig naar buiten te trekken. Maak gebruik van het demontagegereedschap 82 93 474.
- 32 Koppel de connector van de bedieningseenheid los.
- 33 **Auto's zonder cd-speler/cd-wisselaar in het dashboard:** Demonteer het dekplaatje.
- 34 Demonteer de hoofdeenheid van de radio door de 2 borgnokken in te drukken.
- 35 Koppel de connectoren los van de cd-speler/cd-wisselaar (voor zover aanwezig) en de hoofdeenheid.

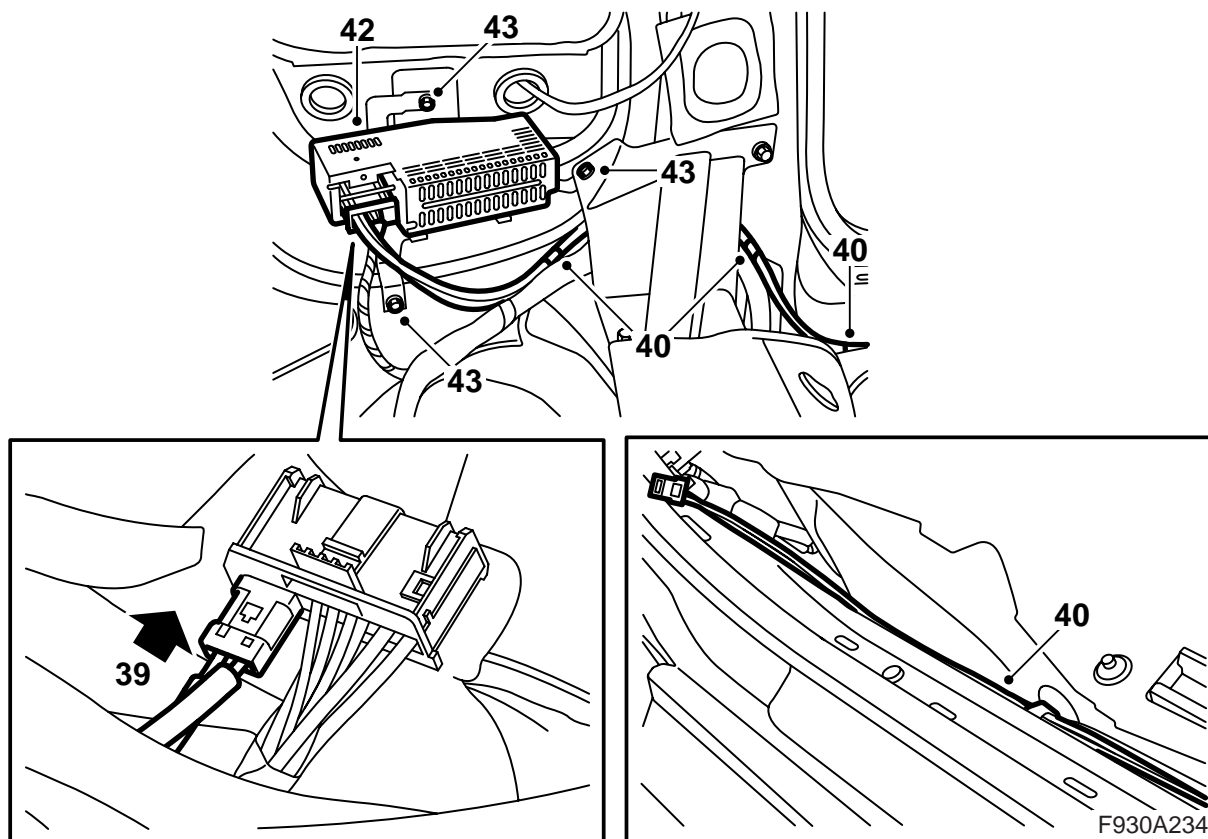
**⚠ WAARSCHUWING**

Het zichtbare rode laserlicht valt onder klasse 1. Kijk niet van dichtbij recht in de glasvezel of de aansluitingen van de stuur-unit. Bij een afstand van minder dan 20 mm, tussen uw oog en de lichtbron, kunt u oogletsel oplopen.





- 36 Demonteer de dorpellijst aan de linkerkzijde van de auto.
- 37 Demonteer het onderste gedeelte van de bekleding van de linker A-stijl.
- 38 Klap de mat opzij.



39 Breng de glasvezelkabel uit de set in de connector van de versterker aan.

40 Breng de glasvezelkabel uit de set boven op de bedrading in het dorpelgebied aan.

43 Monteer de versterker met de console.

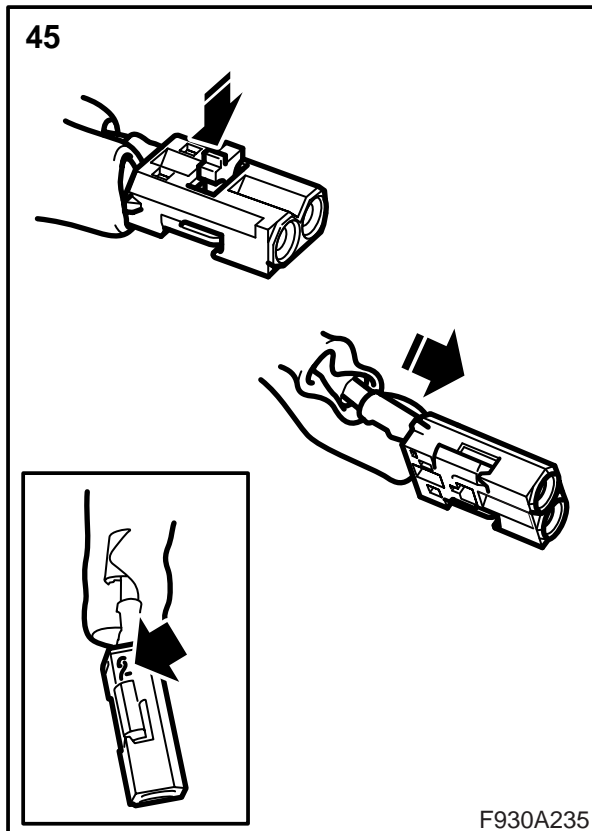
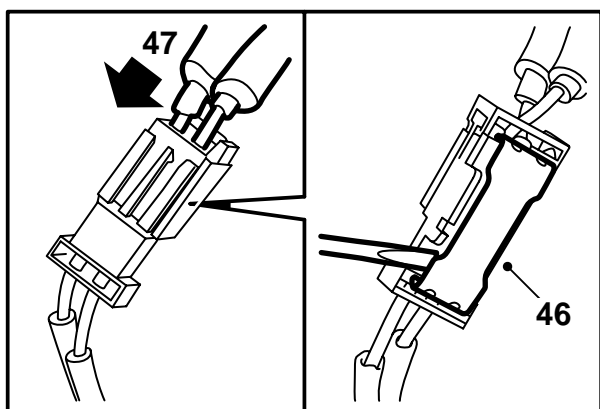
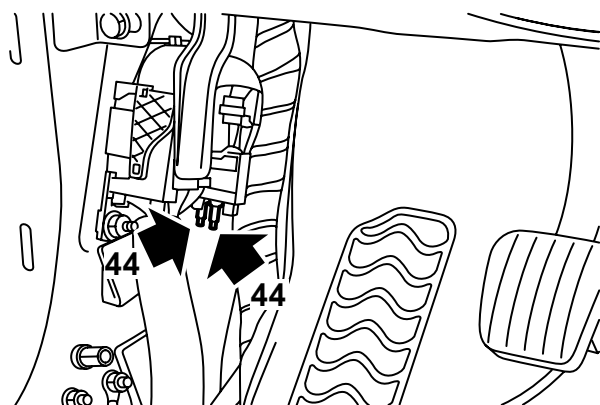
### N.B.

Behandel de optische kabels voorzichtig om vervorming van de signalen te voorkomen.

- Het is uitermate belangrijk dat u de twee kabels in de connector niet verwisselt.
- De kabels zijn niet te verlengen.
- Zorg dat er geen bochten in de kabel komen te zitten met een bochtstraal kleiner dan 25 mm.
- Stel de kabel niet bloot aan temperaturen hoger dan 85 °C.
- Houd de uiteinden van de kabel vrij van vuil.
- Stel de kabel niet bloot aan slagen of stoten, omdat het doorzichtige kunststof daarbij wit kan uitslaan waardoor de lichtsterkte afneemt. Dit kan storingen in de communicatie veroorzaken.
- Zorg dat de kabel niet strak langs een scherpe rand ligt, omdat er daarbij een grotere mate van signaaldemping optreedt.

41 Breng de clipmoer op de console van de versterker aan.

42 Monteer de versterker op de console.



F930A235

- 44 Zoek de glasvezelkabel met de blauwe en de groene markering bij de A-stijl op.

**Als het kleurmerkje ontbreekt:** Zoek achter het bedieningspaneel van het infotainmentsysteem de glasvezelkabel op die niet aangesloten is. Haal de bescherming van de aansluiting op de glasvezelkabel en schijn met een lamp op de aansluiting. Zoek het andere uiteinde van de kabel bij de A-stijl op. Markeer de kabel met een stuk tape. Breng de bescherming op de glasvezelkabel achter het bedieningspaneel aan.

- 45 Sluit de met groen gemarkeerde aansluiting van de glasvezelkabel aan op positie 1 van de kleine connector uit de set en de met blauw gemarkeerde aansluiting van de glasvezelkabel op positie 2.

### N.B.

Bij auto's waarvan de glasvezelkabel geen kleurmerkje heeft, moet u de aansluiting van de glasvezelkabel die u eerder van tape voorzag aanbrengen op positie 1 en de andere aansluiting (zonder tape) op positie 2.

Breng de borging aan.

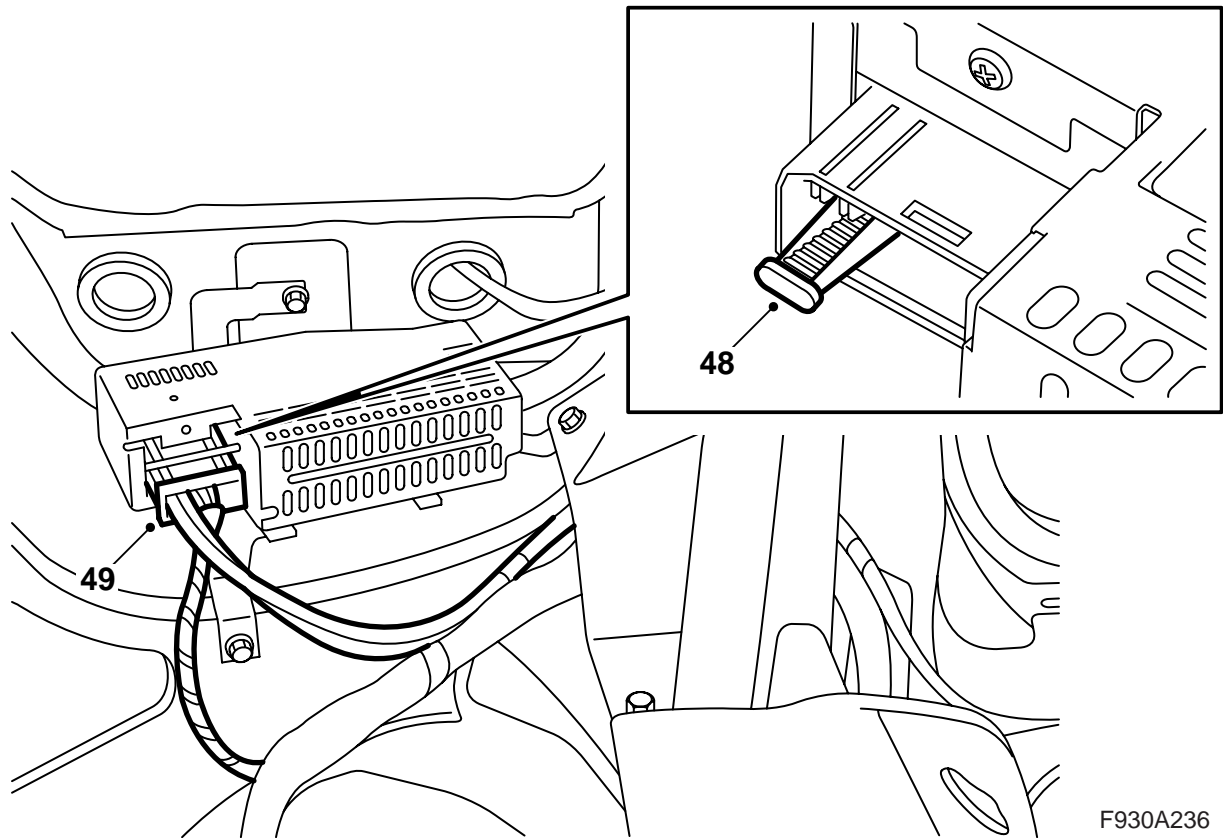
- 46 Til het borgplaatje op dat op de verbinder aan de glasvezelkabel uit de set zit.

- 47 Monteer de kleine connector in de verbinder en monteer het borgplaatje.

### N.B.

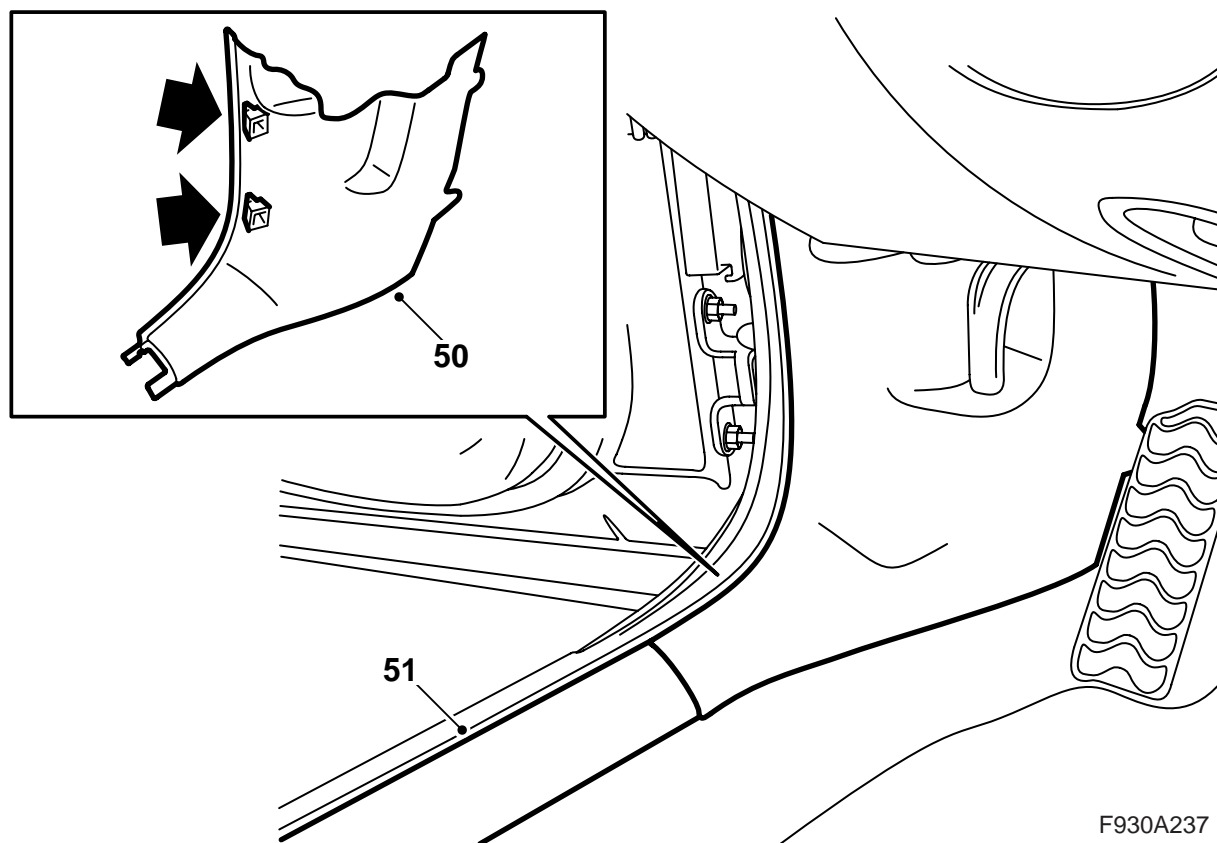
Behandel de optische kabels voorzichtig om vervorming van de signalen te voorkomen.

- Het is uitermate belangrijk dat u de twee kabels in de connector niet verwisselt.
- De kabels zijn niet te verlengen.
- Zorg dat er geen bochten in de kabel komen te zitten met een bochtstraal kleiner dan 25 mm.
- Stel de kabel niet bloot aan temperaturen hoger dan 85 °C.
- Houd de uiteinden van de kabel vrij van vuil.
- Stel de kabel niet bloot aan slagen of stoten, omdat het doorzichtige kunststof daarbij wit kan uitslaan waardoor de lichtsterkte afneemt. Dit kan storingen in de communicatie veroorzaken.
- Zorg dat de kabel niet strak langs een scherpe rand ligt, omdat er daarbij een grotere mate van signaaldemping optreedt.



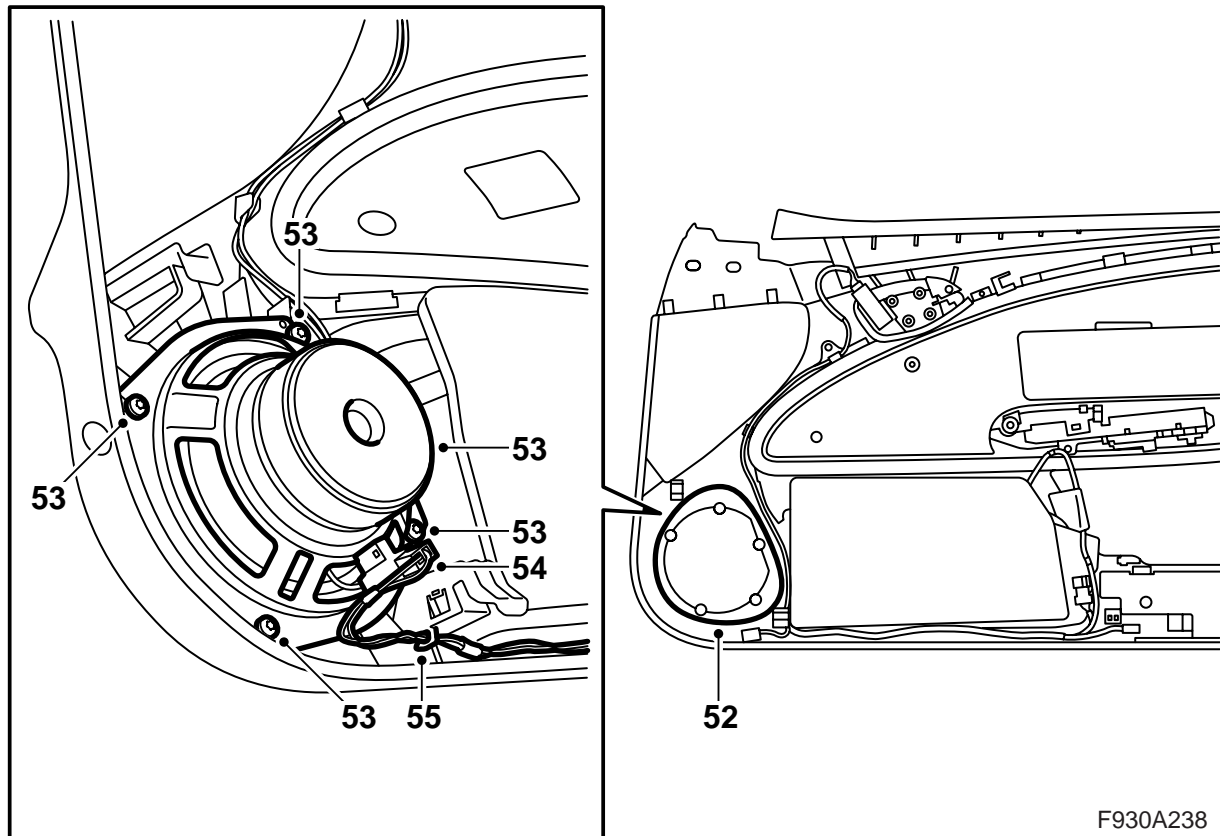
F930A236

- 48 Demonteer de bescherming op de glasvezel-aansluiting van de versterker.
- 49 Sluit de versterker aan.



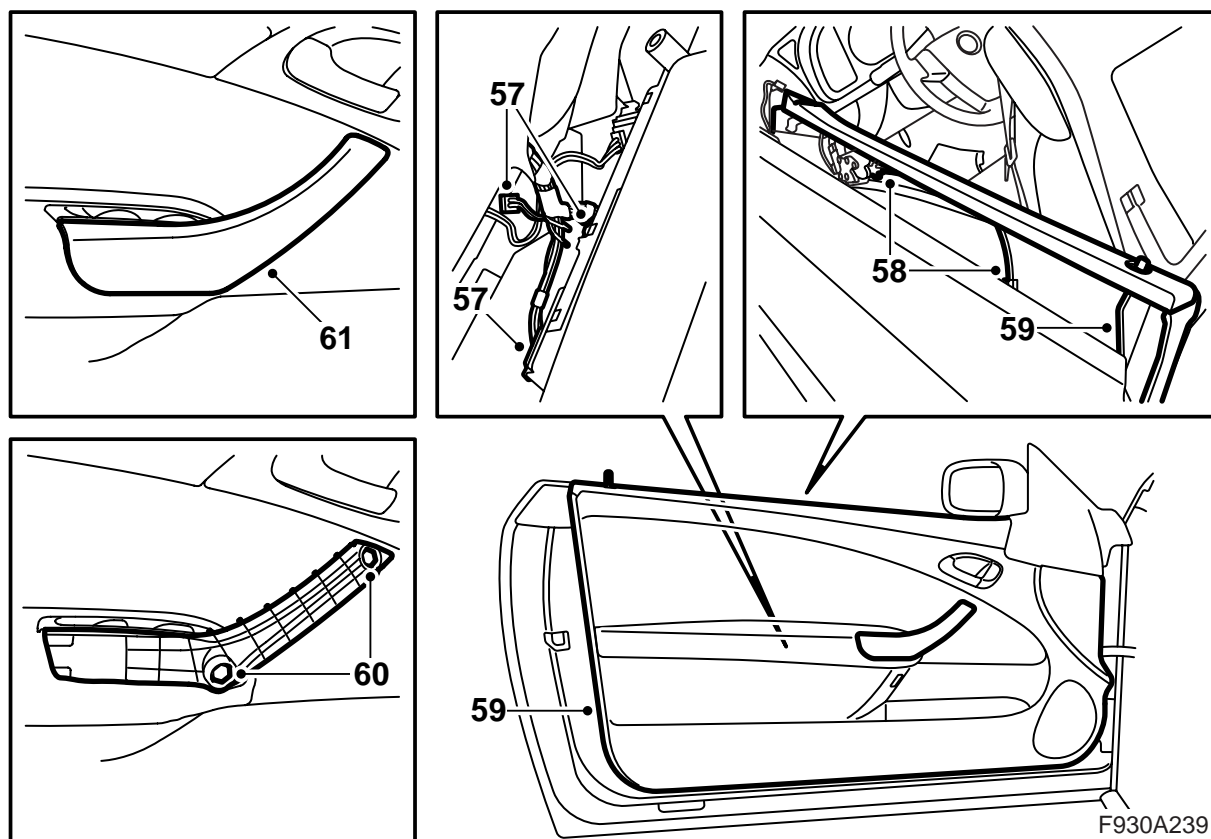
50 Klap de mat terug en monteer de bekleding op de A-stijl.

51 Monteer de dorpellijst.



F930A238

- 52 Snijd een gat voor de luidspreker langs de perforatie aan de binnenkant van de portierbekleding.
- 53 Monteer de luidspreker.
- 54 Sluit de bedrading van de luidspreker aan.
- 55 Zet de luidsprekerbedrading aan de portierbekleding vast.
- 56 Herhaal de punten 52–55 voor de bekleding van het andere portier.

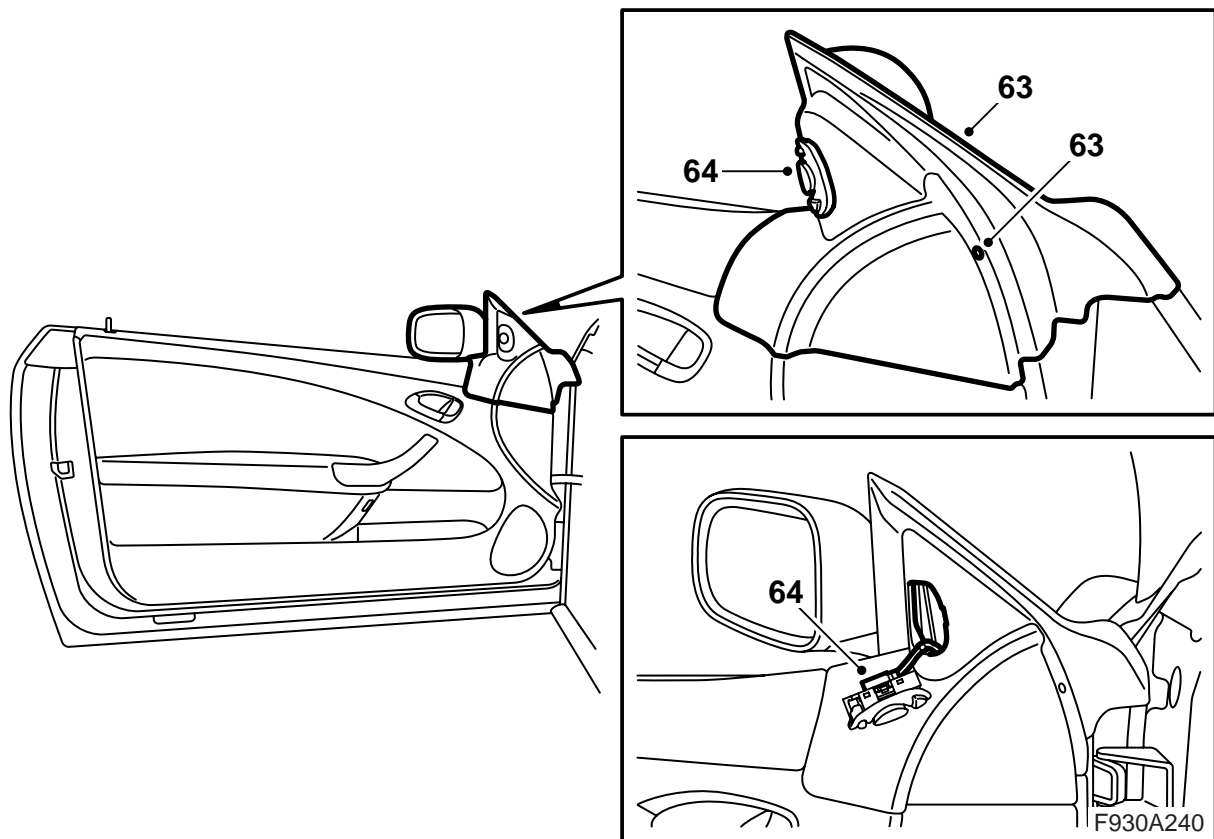


- 57 Sluit de connectoren van de portierbekleding aan.
- 58 Monteer de kabel van de openingshandgreep.
- 59 Bevestig de haken van de portierbekleding aan de steun van het portier en duw ze omlaag.

### Opmerking

Controleer of de waterafstotende folie overal intact is.

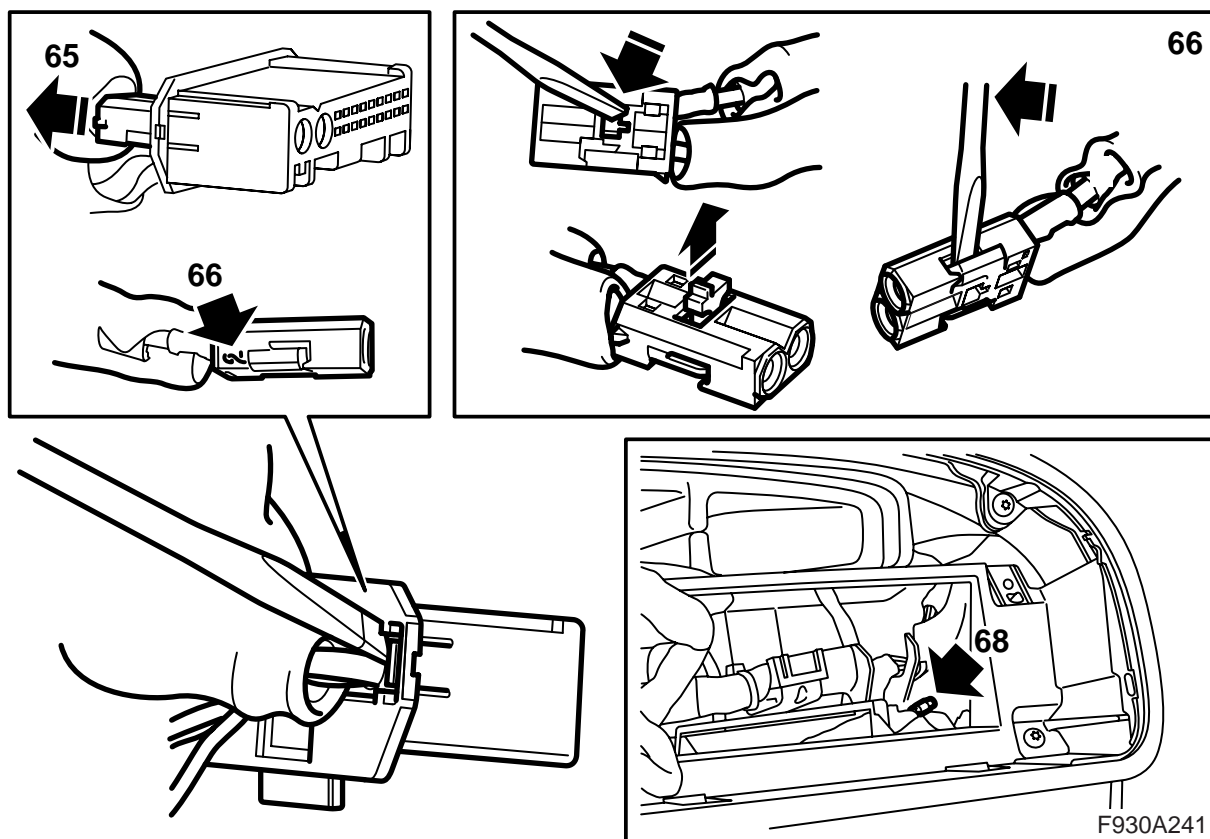
- 60 Breng de bouten van de handgreep aan.
- 61 Monteer het kapje op de binnenhandgreep.
- 62 Herhaal de punten 57–61 op het andere portier.



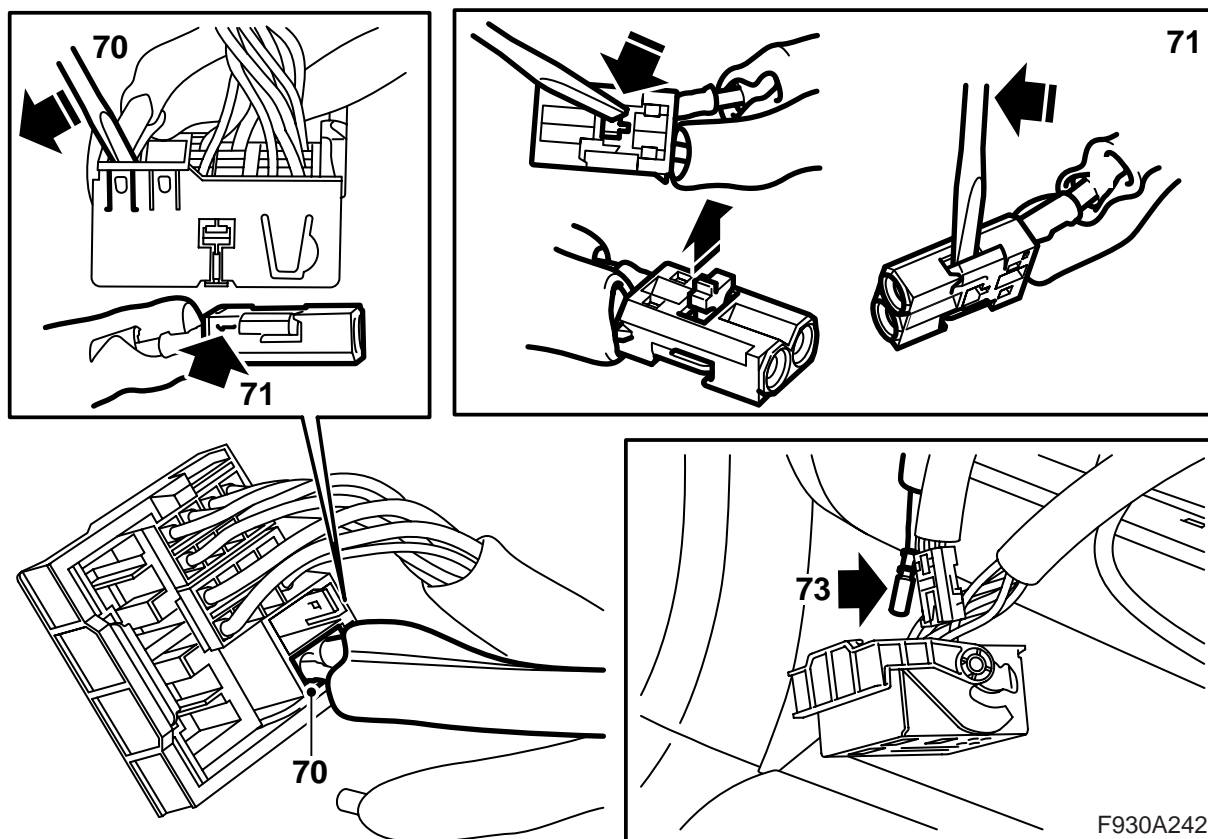
63 Pas het kapje van de voet van de zijspiegel van bovenaf in breng de bout aan.

64 Sluit de schakelaar voor de zijspiegel aan en monteer de schakelaar.

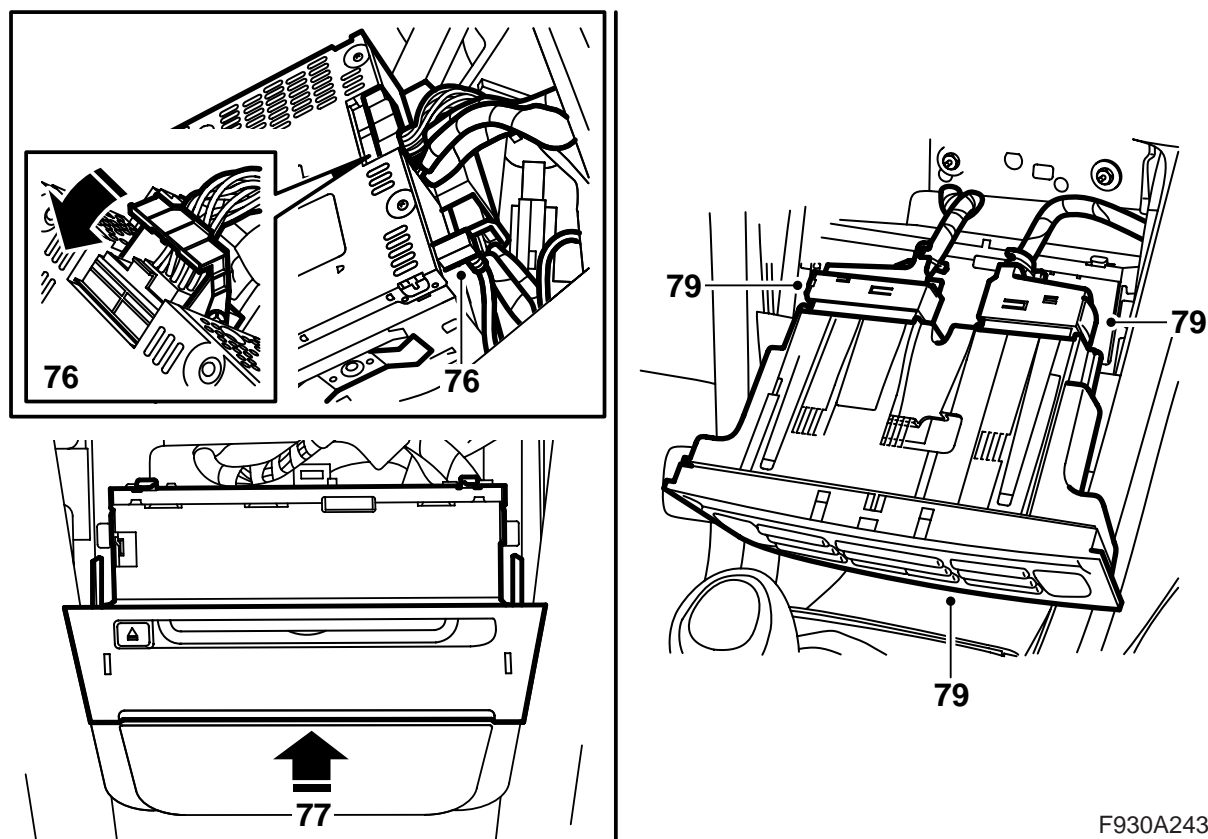




- 65 Haal de connector van de glasvezelkabel (de kleine connector) van die van het bedieningspaneel af.
- 66 Koppel de glasvezelkabel los die aangesloten is op positie 2 door de borging van de connector te openen en de haak voorzichtig omhoog te halen.
- 67 Breng de bescherming op de gedemonteerde aansluiting van de glasvezelkabel aan en haal de glasvezelkabel voorzichtig opzij om te voorkomen dat deze beschadigd raakt.
- 68 Sluit de met blauw gemarkeerde glasvezelkabel (die kabel die niet aangesloten was) achter het bedieningspaneel aan op positie 2. Breng de borging aan.
- 69 Monteer de kleine connector in de grote connector.

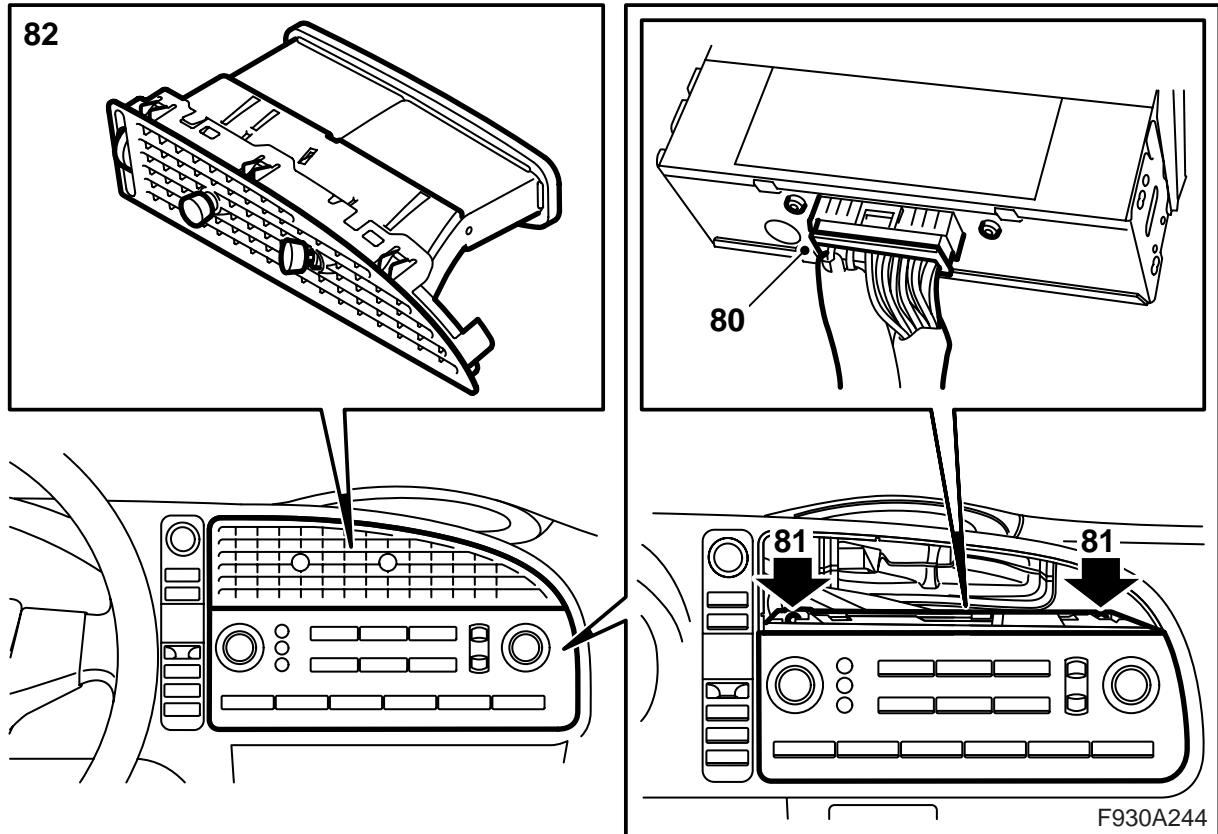


- 70 Haal de connector van de glasvezelkabel (de kleine connector) van de connector voor de hoofdeenheid van de radio af. Let op de positie van de kleine connector.
- 71 Koppel de glasvezelkabel los die aangesloten is op positie 1 door de borging van de connector te openen en de haak voorzichtig omhoog te halen.
- 72 Verwijder de bescherming op het uiteinde van de glasvezelkabel die niet was aangesloten.
- 73 Monteer de bescherming op de aansluiting van de gedemonteerde glasvezelkabel, haal de glasvezelkabel voorzichtig opzij om te voorkomen dat deze beschadigd raakt en breng deze achter de bedrading aan.
- 74 Sluit de met groen gemarkeerde glasvezelkabel (die kabel die niet aangesloten was) achter de hoofdeenheid van de radio aan op positie 1.
- 75 Monteer de kleine connector op de oorspronkelijke manier in de grote connector.



F930A243

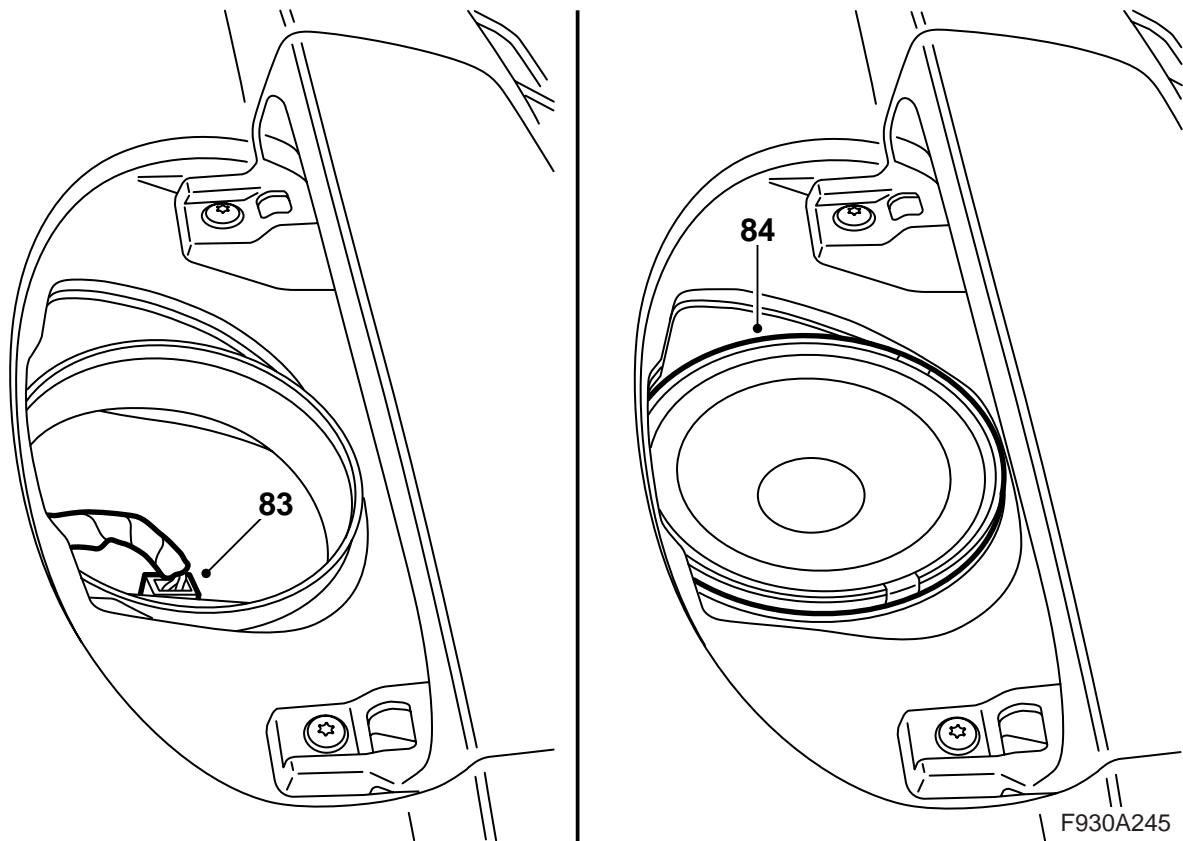
- 76 Sluit de connectoren aan van de cd-speler/cd-wisselaar (voor zover aanwezig) en de hoofdeenheid van de radio.
- 77 Monteer de hoofdeenheid van de radio. U moet een klik horen.
- 78 **Modellen zonder cd-speler/cd-wisselaar in het dashboard:** Demonteer het dekplaatje.
- 79 Sluit de bedieningseenheid van de klimaatregeling aan en monteer deze.



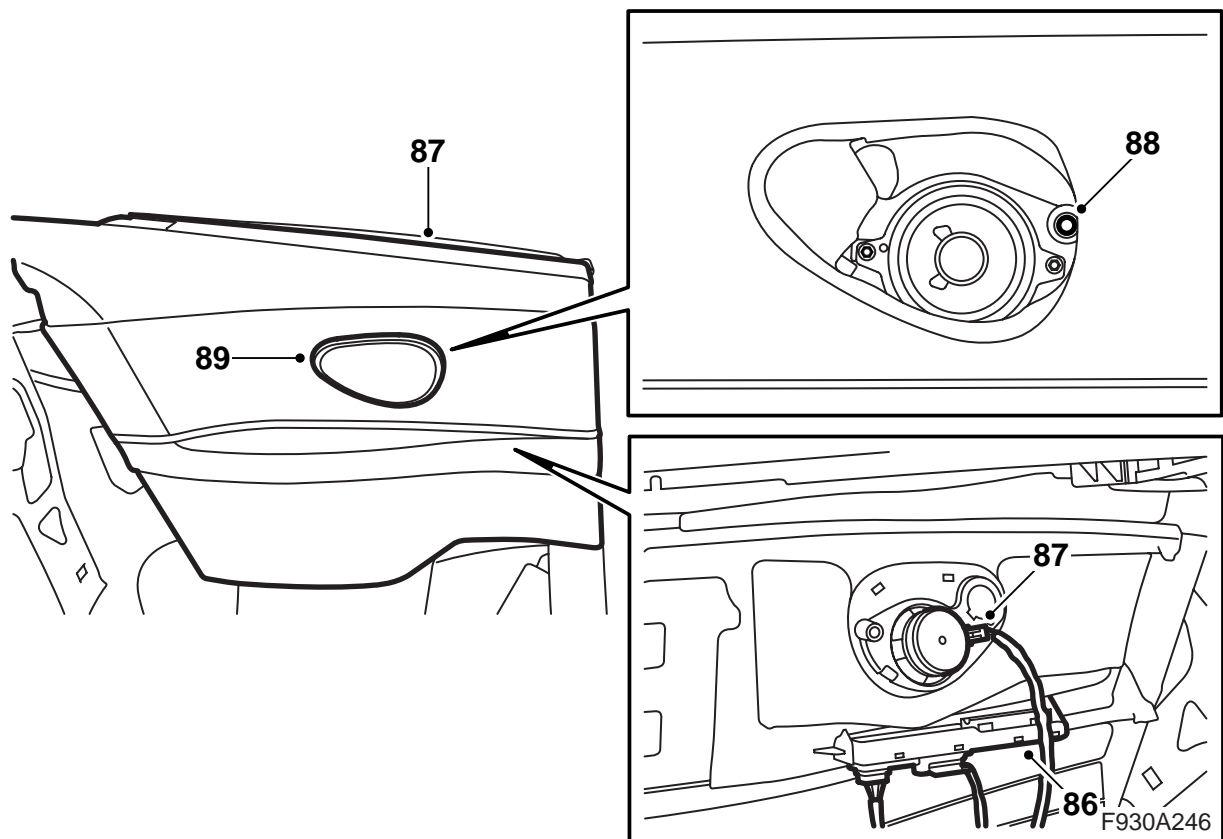
80 Sluit de connector voor het bedieningspaneel van het infotainmentsysteem aan.

81 Monteer het bedieningspaneel.

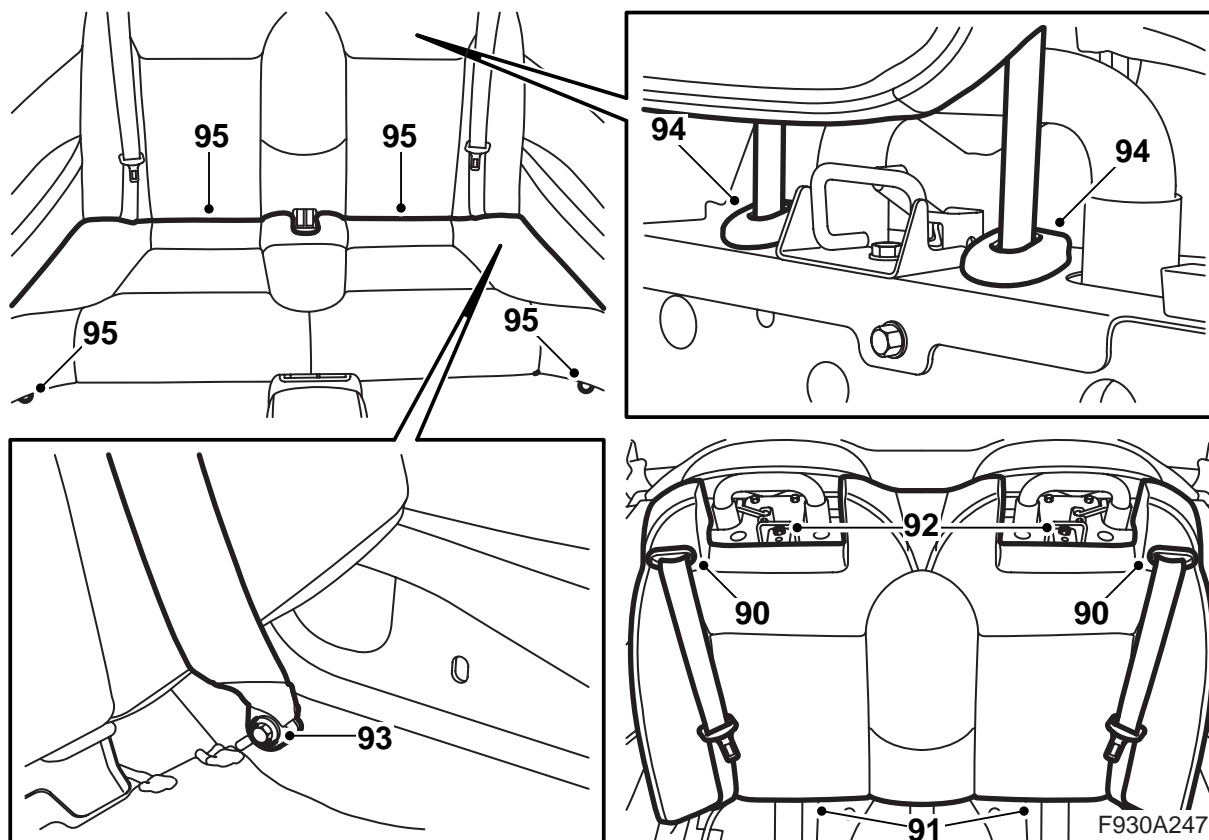
82 Pas het luchtrooster in en monteer het.



- 83 Demonteer het middelste luidsprekerrooster (bij voorkeur met gereedschap 82 93 474) en zoek de bedrading van de luidspreker voor de middentonen op.
- 84 Sluit de luidspreker voor de middentonen aan en monteer deze.
- 85 Monteer het luidsprekerrooster.



- 86 Controleer of de waterafstotende folie overal intact is (vervang deze zo nodig). Monteer de stuur-unit op de zijbekleding.
- 87 Sluit de connector van de luidspreker aan, pas de zijbekleding in en duw deze omlaag. Controleer of de beschermrubbers in positie liggen.
- 88 Breng de bout aan waarmee de zijbekleding vastzit, vouw de binnenste lip aan de afdichting rond de portieropening over de voorkant van de zijbekleding heen en til de bevestiging aan de afdichting van de kapafdichting over de zijbekleding.
- 89 Monteer het luidsprekerrooster.



- 90 Haal de achterste veiligheidsgordels door de gordelgeleiders en monteer de geleiders op het ruggedeelte door ze naar binnen te drukken.
- 91 Pas het ruggedeelte vanaf de bovenzijde in en duw het aan de onderzijde vast.
- 92 Breng de twee bouten voor de bovenste bevestiging van het ruggedeelte aan.
- 93 Breng de bouten voor de onderste bevestiging van de veiligheidsgordels aan.
- 94 Monteer de achterste hoofdsteunen in de busen.
- 95 Pas het zitgedeelte in en breng de bouten aan de voorzijde van het zitgedeelte aan.
- 96 Sluit de minkabel op de accu aan.
- 97 Sluit de kapafdekking.
- 98 Stel de tijd en datum af.
- 99 Synchroniseer de code van de afstandsbediening door de sleutel in het contactslot te steken.

- 101 Sluit het diagnose-instrument aan, selecteer het model en het modeljaar, kies voor "Alles", selecteer "Toevoegen/Verwijderen", kies het accessoire en selecteer "Toevoegen".

### Opmerking

Soms moet het diagnose-instrument een beveiligingscode uit TIS downloaden. Op het scherm van het diagnose-instrument staat dan aangegeven wat u moet doen.

- 102 Controleer of het systeem naar behoren werkt.

### N.B.

U moet alle sleutels tegelijk synchroniseren om van de afstandsbedieningen gebruik te kunnen maken.

- 100 Activeer de klembeveiliging van de elektrisch bediende zijruiten door de zijruiten tweemaal te openen en te sluiten. Een geluidssignaal geeft aan dat activering heeft plaatsgevonden.