

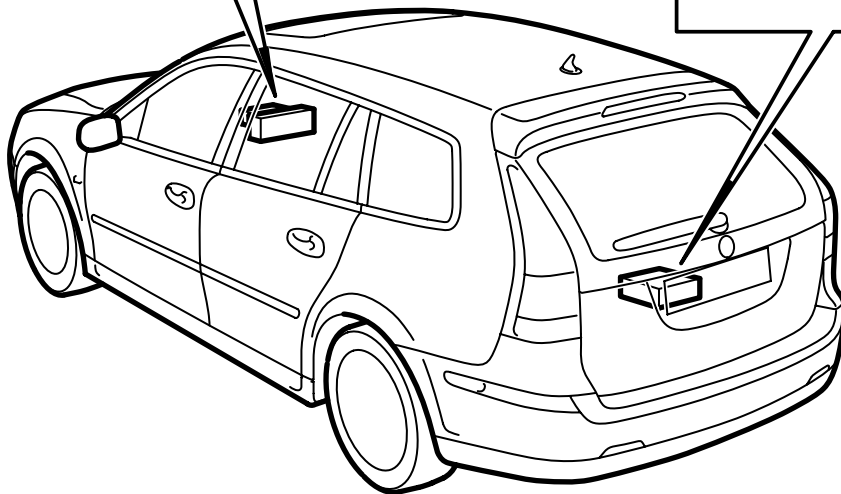
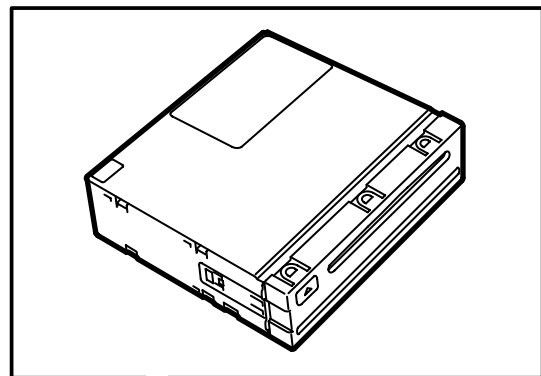
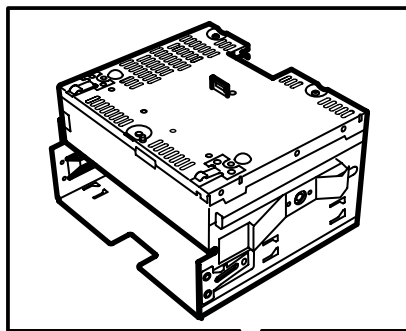


**MONTERINGSANVISNING · INSTALLATION INSTRUCTIONS
MONTAGEANLEITUNG · INSTRUCTIONS DE MONTAGE**

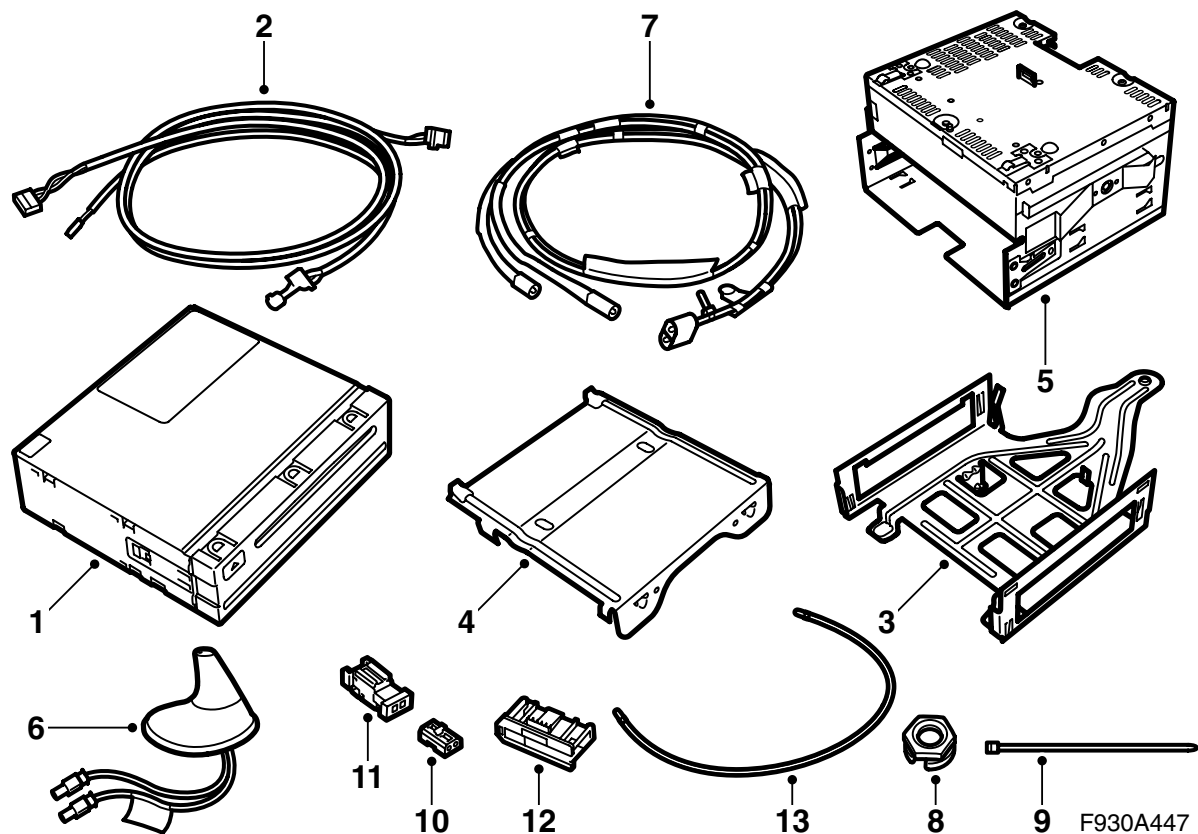
Saab 9-3 5D M06-

Navigatiesysteem

Accessories Part No.	Group	Date	Instruction Part No.	Replaces
32 025 681	9:51-05	Sep 05	32 025 682	



F930A446



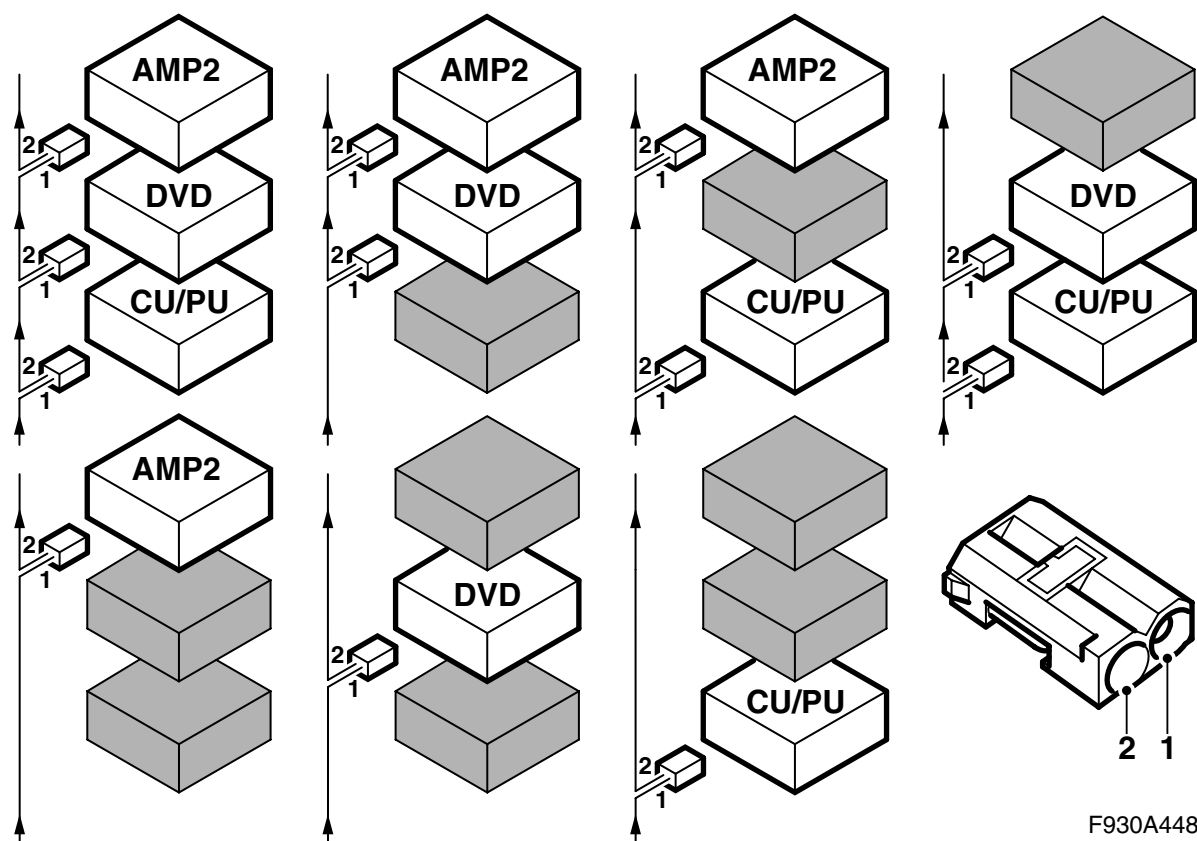
Basiskit

- 1 Dvd-eenheid
- 2 Bedrading
- 3 Console, onderste deel
- 4 Console, bovenste deel
- 5 Hoofdeenheid, radio
- 6 Antenne GSM/GPS
- 7 Antennekabel GPS
- 8 Moer
- 9 Kabelbinder (20 st.)
- 10 Vezelconnector (2 st.)
- 11 Vezelverbinder
- 12 Connectorkap (2 st.)
- 13 Glasvezelkabel (3 st.)

Afhankelijk van de uitrusting van de auto is het mogelijk dat de kit moet worden aangevuld met:

- Bedieningspaneel (ICM3)
- Telematica-eenheid
- Console, bovenste deel + onderste deel voor telematica-eenheid
- Microfoon

die apart besteld moeten worden.



F930A448

Buscommunicatie

Vele onderdelen van het elektrisch systeem van de auto communiceren onderling via de bus. Er bestaan drie verschillende soorten bussystemen: P-bus (Powertrain Bus, aandrijflijnbus), I-bus (Instrument Bus, instrumentenbus) en O-bus (Optic Bus, optische bus). Het audiosysteem, navigatiesysteem en telefoonsysteem communiceren via de O-bus.

De O-bus is een optische ringbus. Op elke stuur-unit van de bus zijn twee optische kabels aangesloten: een kabel voor ontvangst en een kabel voor verzending van informatie. Ontvangen meldingen worden door elke stuur-unit omgezet van een optisch signaal in een elektrisch signaal en vervolgens tijdens het verzenden opnieuw omgezet in een optisch signaal. De gegevensoverdrachtssnelheid van de O-bus bedraagt 25 Mbit/s.

N.B.

Het is zeer belangrijk dat alle onderdelen met een aansluiting op de O-bus in een bepaalde volgorde worden aangesloten (zie afbeelding) en dat de ring altijd gesloten blijft.

Bij een aansluiting die afwijkt van de beschrijving in deze montagerichtlijn kan het gebeuren dat een groot aantal van de systemen op de auto niet langer werkt.

AMP2 is een versterker bij de wielkuip rechtsachter
CU/PU is een telematica-eenheid achter de rugleuning

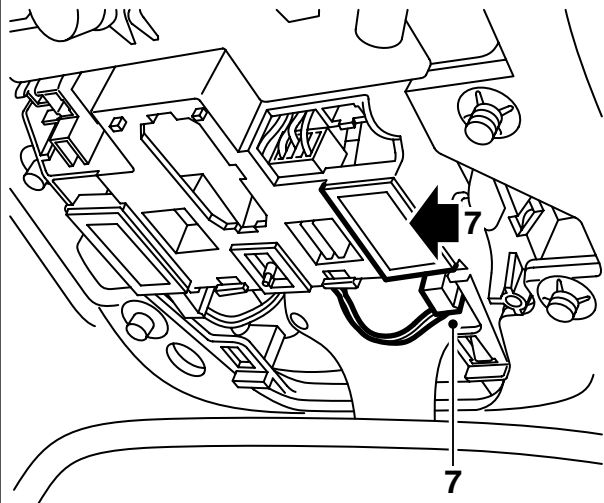
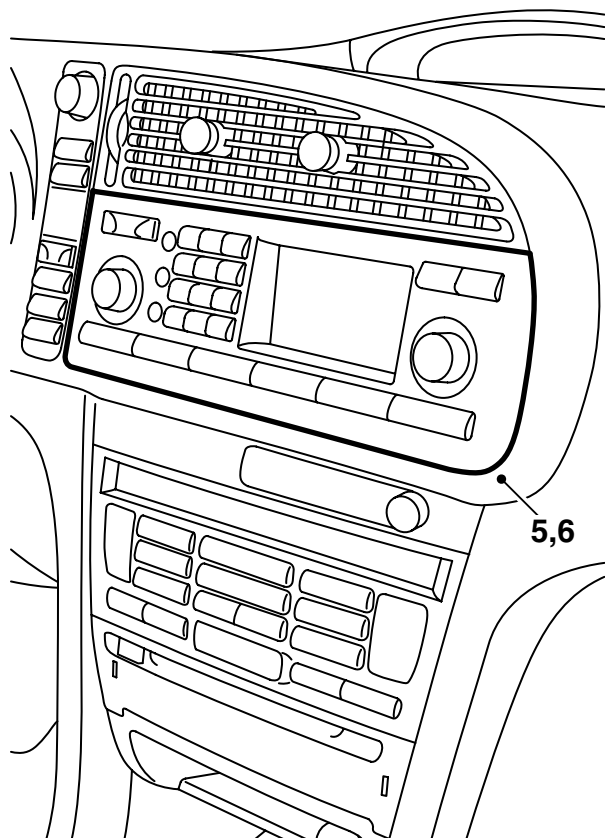
DVD is een dvd-speler achter de rugleuning

Bij inbouw van nieuwe uitrusting met een aansluiting op de O-bus is het van belang dat u deze aan de juiste kant van de bestaande uitrusting monteert.

N.B.

Behandel de optische kabels voorzichtig om vervorming van de signalen te voorkomen.

- Het is uitermate belangrijk dat u de twee kabels in de connector niet verwisselt.
- De kabels zijn niet te verlengen.
- Zorg dat er geen bochten in de kabel komen te zitten met een bochtstraal kleiner dan 25 mm.
- Stel de kabel niet bloot aan temperaturen hoger dan 85 °C.
- Houd de uiteinden van de kabel vrij van vuil.
- Stel de kabel niet bloot aan slagen of stoten, omdat het doorzichtige kunststof daarbij wit kan uitslaan waardoor de lichtsterkte afneemt. Dit kan storingen in de communicatie veroorzaken.
- Zorg dat de kabel niet strak langs een scherpe rand ligt, omdat er daarbij een grotere mate van signaaldemping optreedt.



F930A449

Opmerking

Voor meer gedetailleerde informatie over de verschillende stappen in de demontage-/montagemethoden wordt verwezen naar het overeenkomende gedeelte in WIS.

- 1 Sluit het diagnose-instrument aan en maak het bedieningspaneel van het infotainmentsysteem en de radio los van de auto.

N.B.

De stuur-unit is gevoelig voor elektrostatische ontlading. Om schade aan de inwendige componenten van de stuur-unit te voorkomen, moet u de stuur-unit voorzichtig vervangen en wel als volgt:

- Zorg dat u nooit met uw handen of kleden in contact komt met de aansluitpennen van de stuur-unit.
- Aardt u zich door de carrosserie/motor van de auto aan te raken. Koppel de connector van de stuur-unit in de auto los.
- Aardt u zich door de carrosserie/motor van de auto aan te raken. Sluit de connector van de stuur-unit in de auto aan.
- Leg de te vervangen stuur-unit in de retourverpakking zonder de aansluitpennen aan te raken.
- Laat de nieuwe stuur-unit zo lang mogelijk in de verpakking zitten.

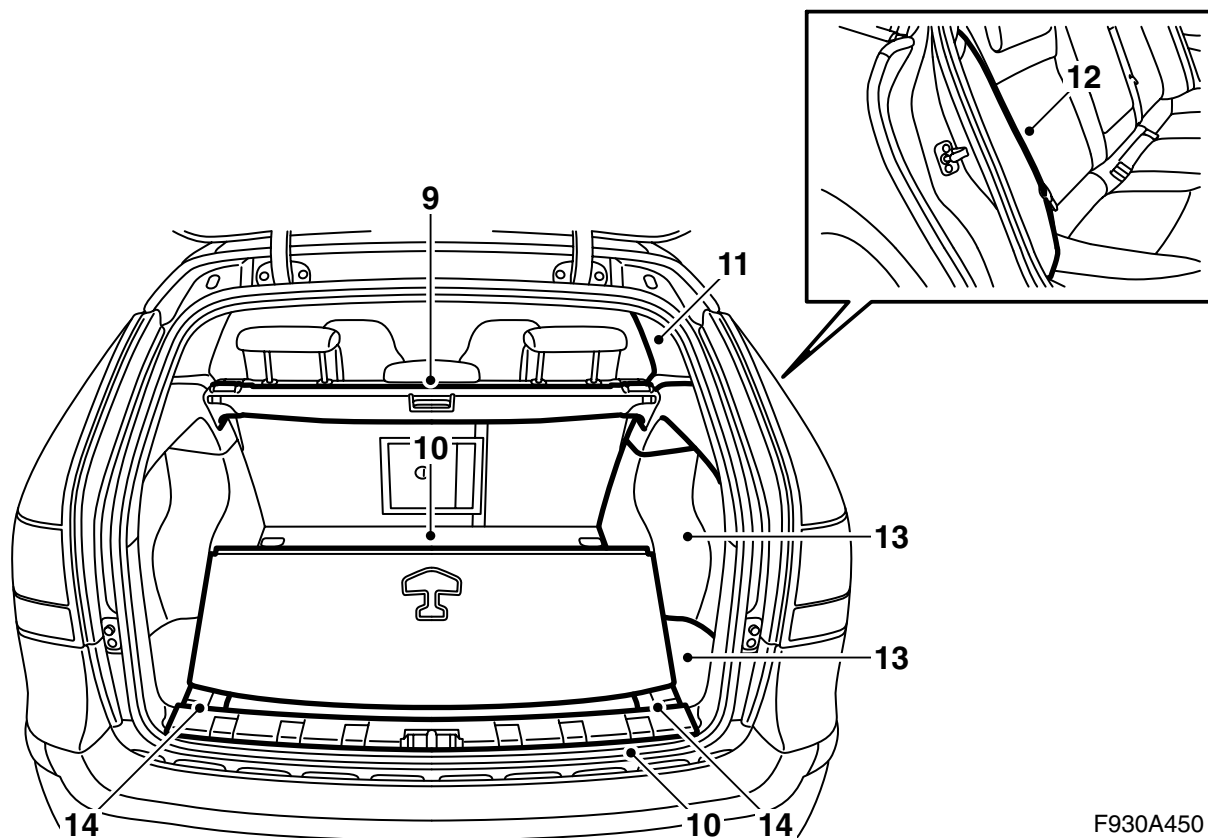
- 2 Haal de contactsleutel uit het contactslot.
- 3 Demonteer het bedieningspaneel van het infotainmentsysteem.
- 4 Monteer een nieuw bedieningspaneel voor het infotainmentsysteem (ICM3).

N.B.

Behandel de optische kabels voorzichtig om vervorming van de signalen te voorkomen.

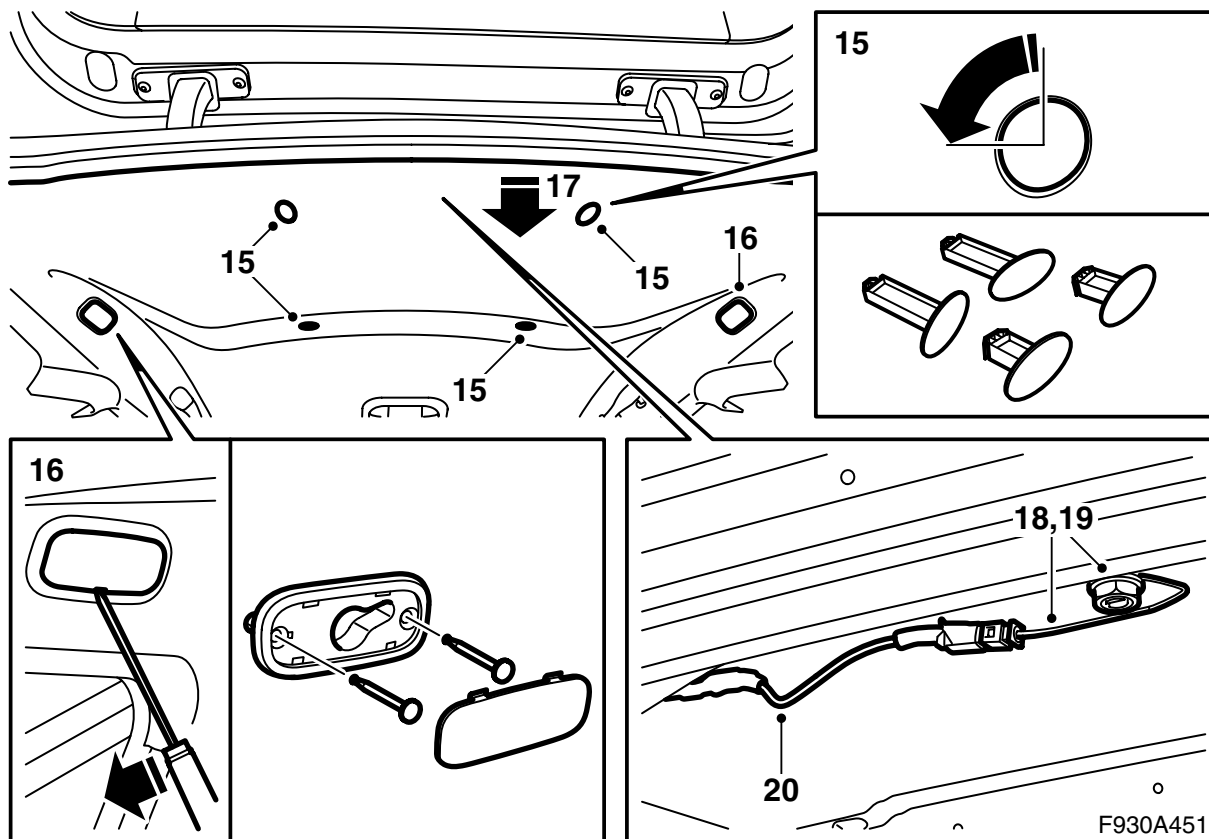
- Zorg dat er geen bochten in de kabel komen te zitten met een bochtstraal kleiner dan 25 mm.
- Stel de kabel niet bloot aan slagen of stoten, omdat het doorzichtige kunststof daarbij wit kan uitslaan waardoor de lichtsterkte afneemt. Dit kan storingen in de communicatie veroorzaken.
- Zorg dat de kabel niet strak langs een scherpe rand ligt, omdat er daarbij een grotere mate van signaaldemping optreedt.

- 5 Demonteer de radio.
- 6 Monteer de radio uit de kit.
- 7 **Op auto's met TEL1:** Monteer de microfoon op de lege plaats in de plafondconsole aan de passagierszijde.
 - De connector zit bij de microfoon aan de bestuurderszijde.
 - Verwijder de tape over het gat voor de microfoon.

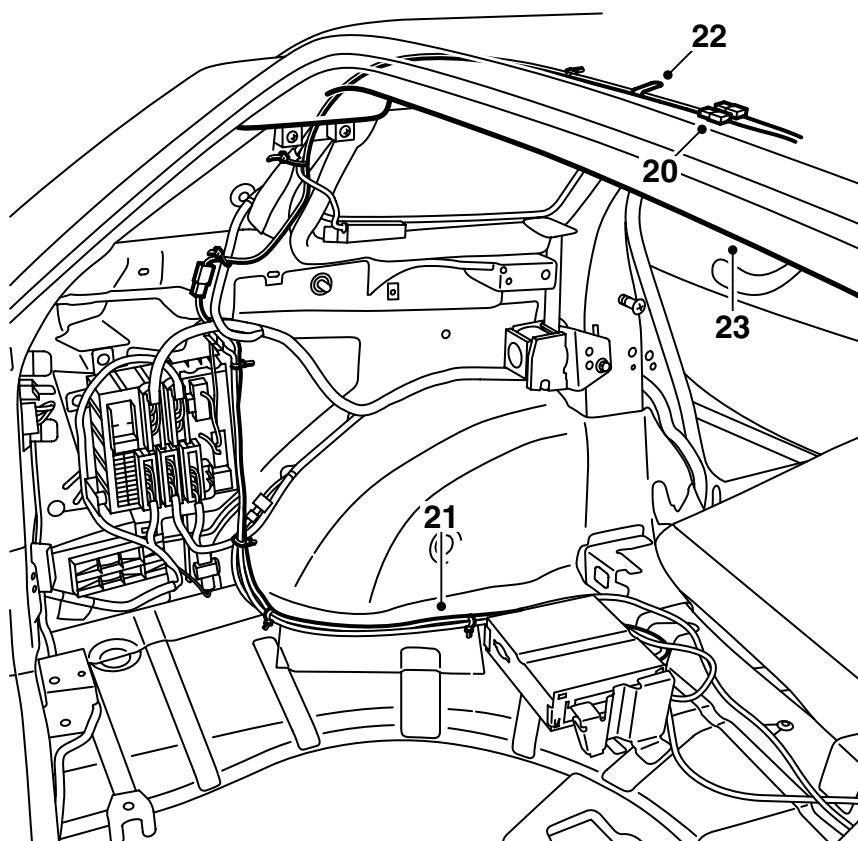


F930A450

- 8 Klap het ruggedeelte van de achterbank neer.
- 9 Demonteer evt. de inkijkbeveiliging.
- 10 Demonteer de dorpellijst en de vloer van de laadruimte.
- 11 **De punten 11-14 moeten aan beide kanten worden uitgevoerd.**
Demonteer de bekleding van de C-stijl.
- 12 Demonteer de zijkussens.
- 13 Demonteer de achterste zijbekleding en de deksels over de opbergvakken.
- 14 Demonteer de schuimblokken.



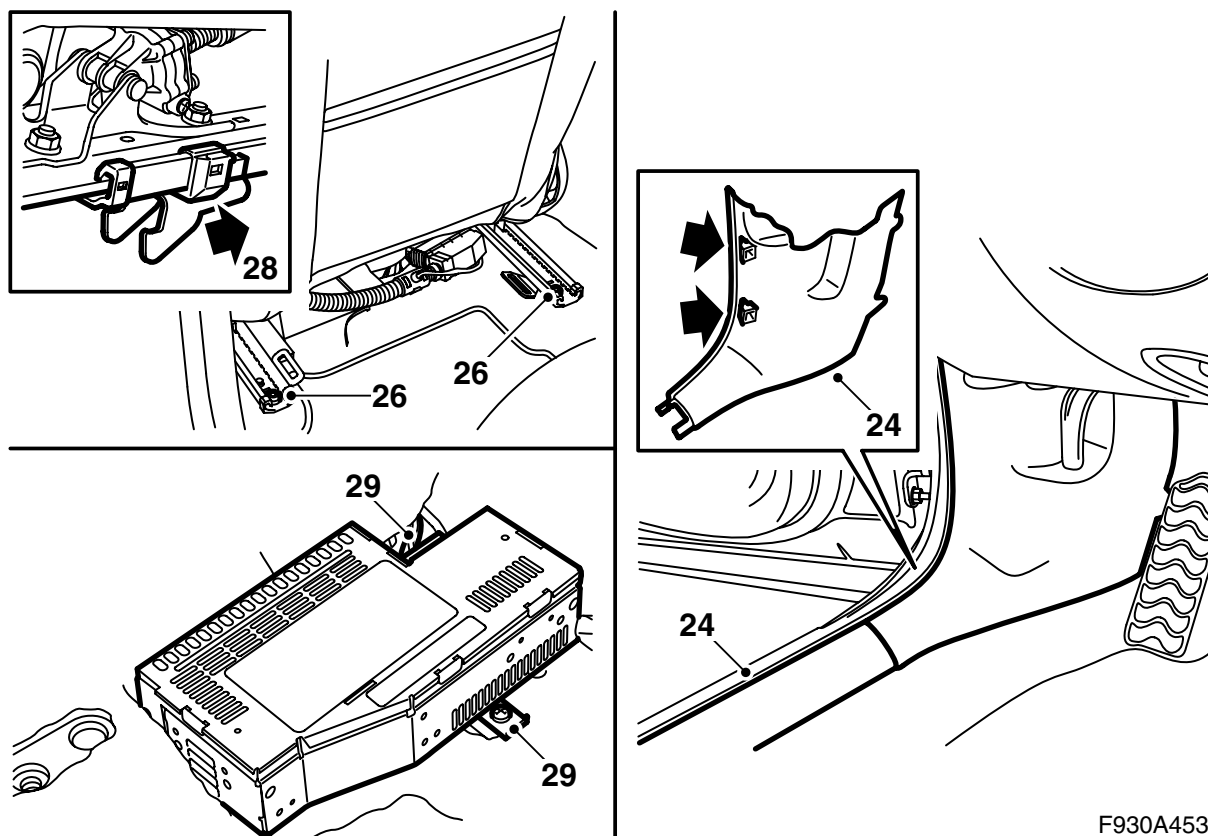
- 15 Demonteer de achterste en middelste clips van de plafondbekleding door deze 90 ° te draaien.
- 16 Demonteer de bevestigingen boven de zijruiten.
- 17 Laat de plafondbekleding aan de achterkant zover zakken, dat de antenne bereikbaar is. Houd de plafondbekleding op zijn plaats met behulp van twee demontagegereedschappen 82 93 474.
- 18 Demonteer de antennekabel (indien aanwezig) van de dakantenne. Demonteer de antenne.
- 19 Pak de antenne uit de kit, haal de antennekabels door de opening in het dak en monteer de antenne.
Haal de moer van de antenne aan.
- Aanhaalmoment: 2 Nm (1.5 lbf ft)**
- 20 Sluit de antennekabel uit de kit aan op de antenne (de blauwe connector op de blauwe connector van de antenne en de paarse connector op de paarse connector). Zet de antennekabel uit de kit voor de linker D-stijl vast.



F930A452

- 21 Trek de nieuwe antennekabel langs de D-stijl en voor de relais- en zekeringhouder naar de vloer. Volg de bedrading van de auto naar de telematica-eenheid.
- 22 Tape evt. verwijderde kabel langs de nieuwe vast. Breng antirammeltape op de connector aan.
- 23 Monteer de plafondbekleding.

Auto met achterste versterker (AMP2): Ga naar punt 49.



F930A453

24 De punten 24-48 gelden voor auto's zonder AMP2

Demonteer de voorste dorpellijst en het onderste deel van de bekleding van de A-stijl aan de linkerkant van de auto.

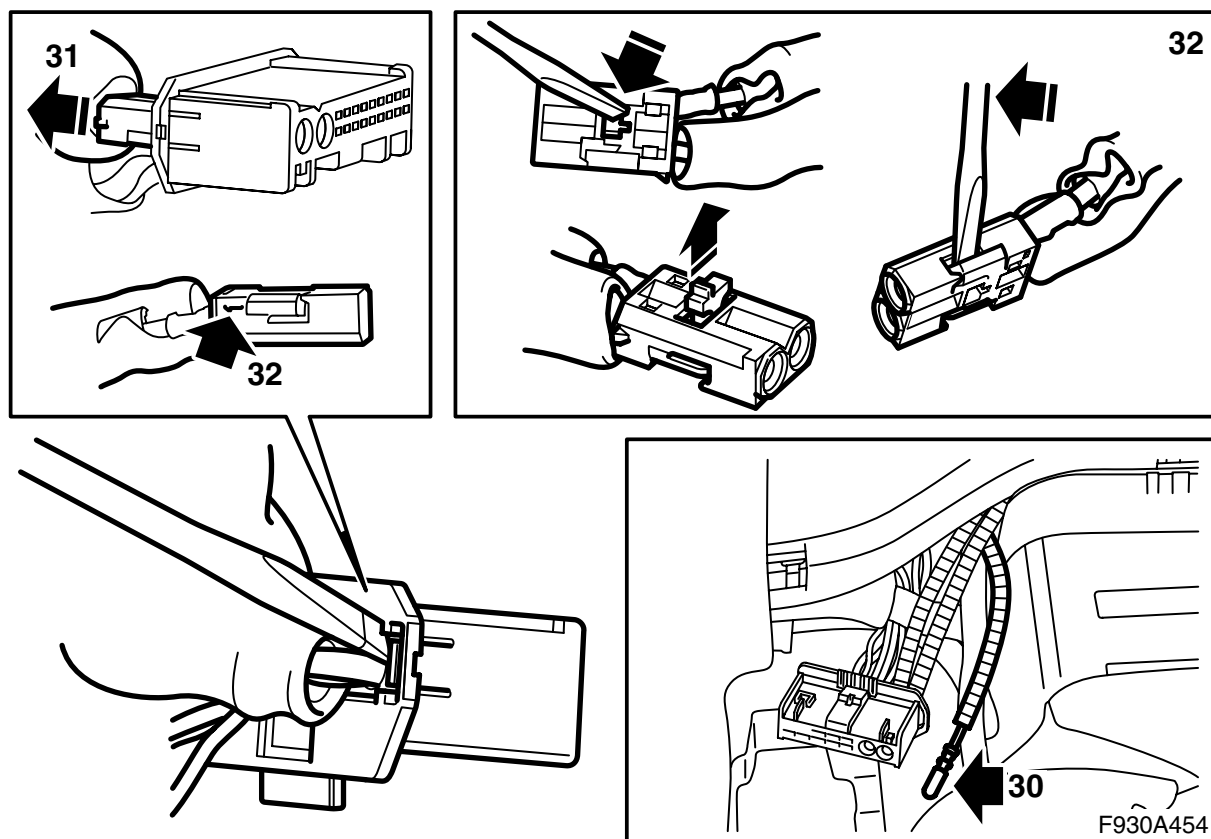
25 Zet de linker voorstoel zo ver mogelijk naar voren en klap het ruggedeelte voorover.

26 Draai de achterste twee bevestigingsbouten van de stoel los.

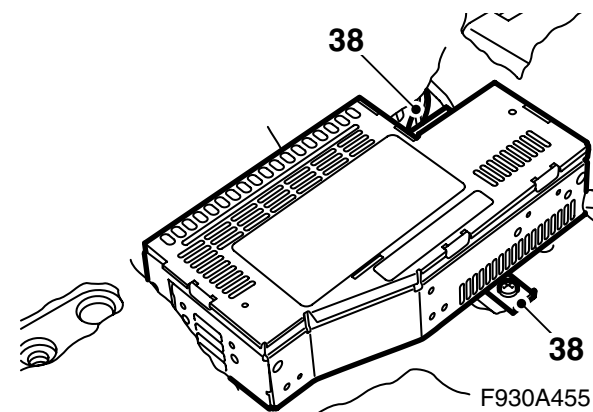
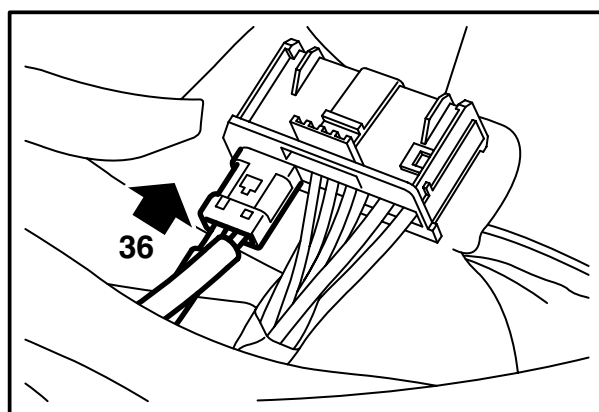
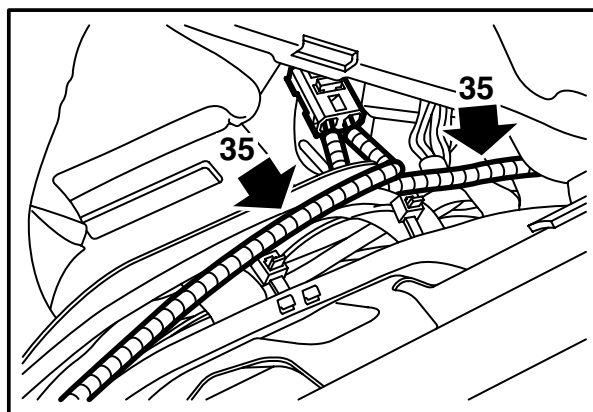
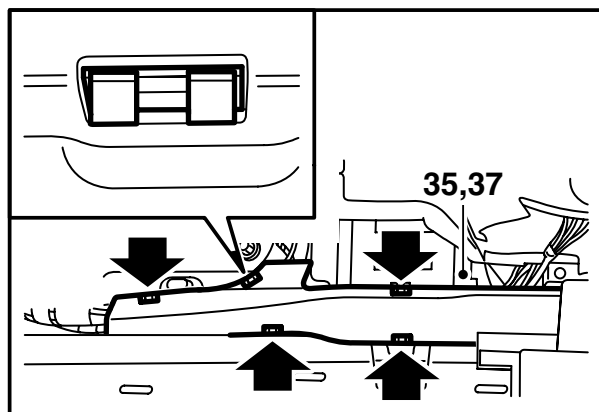
27 Kantel de stoel voorover.

28 Trek de stoel zo ver naar achteren dat de bevestigingshaken loskomen. Kantel de stoel in zijn geheel achterover.

29 Demonteer de versterker.



- 30 Zoek de glasvezelkabel met de groene markering bij de versterker op.
- 31 Demonteer de connector van de glasvezelkabels (de kleine connector) van die van de versterker.
- 32 Demonteer de glasvezelkabel die aangesloten is op positie 1 door de borging van de connector te openen en de haak voorzichtig omhoog te halen.
- 33 Verwijder de bescherming van de aansluiting op de glasvezelkabel met de groene markering.
- 34 Breng de bescherming op de gedemonteerde aansluiting van de glasvezelkabel aan en haal de glasvezelkabel voorzichtig opzij om te voorkomen dat deze beschadigd raakt.



- 35 Demonteer het deksel op het kabelkanaal. Controleer of de glasvezelkabel met de groene markering niet kan buigen en monteer deze in positie 1 in de vezelconnector van de versterker. Breng de borging aan.

N.B.

Behandel de optische kabels voorzichtig om vervorming van de signalen te voorkomen.

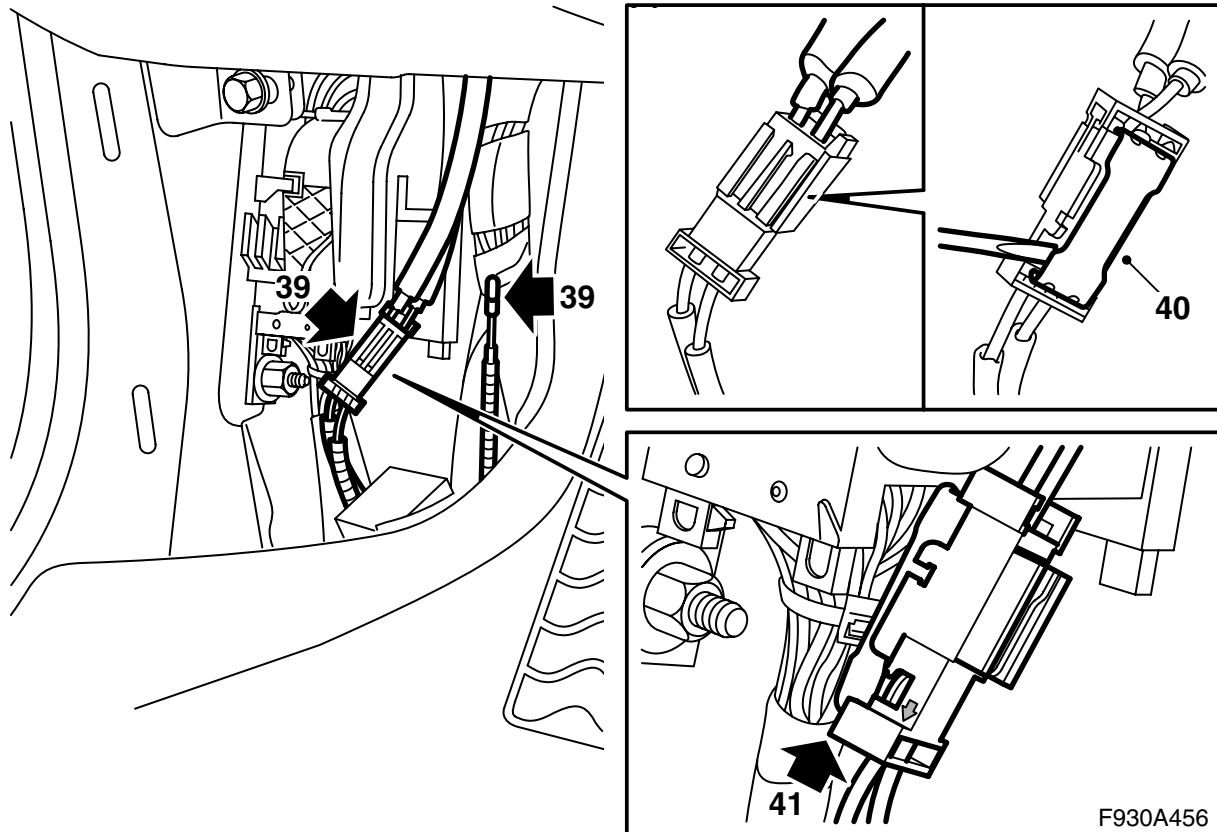
- Zorg dat er geen bochten in de kabel komen te zitten met een bochtstraal kleiner dan 25 mm.
- Stel de kabel niet bloot aan slagen of stoten, omdat het doorzichtige kunststof daarbij wit kan uitslaan waardoor de lichtsterkte afneemt. Dit kan storingen in de communicatie veroorzaken.
- Zorg dat de kabel niet strak langs een scherpe rand ligt, omdat er daarbij een grotere mate van signaaldemping optreedt.

- 36 Monteer de vezelconnector in de grote connector.

- 37 Breng het deksel op het kabelkanaal aan, klap de mat terug en haal de connector met de bedrading door de opening in de mat naar buiten toe.

- 38 Sluit de versterker aan en monteer deze.

Auto met geïntegreerde telefoon: Ga naar punt 49.



- 39 Zoek de losse glasvezelkabel en de verbinder met de aangesloten glasvezelkabels onder aan de linker A-stijl op (met tape vastgezet op het kabelkanaal).
- 40 Til het borgplaatje van de verbinder op.
- 41 Demonteer de glasvezelkabel van de positie in de verbinder waar de pijl naar buiten naar de glasvezelkabel wijst.

N.B.

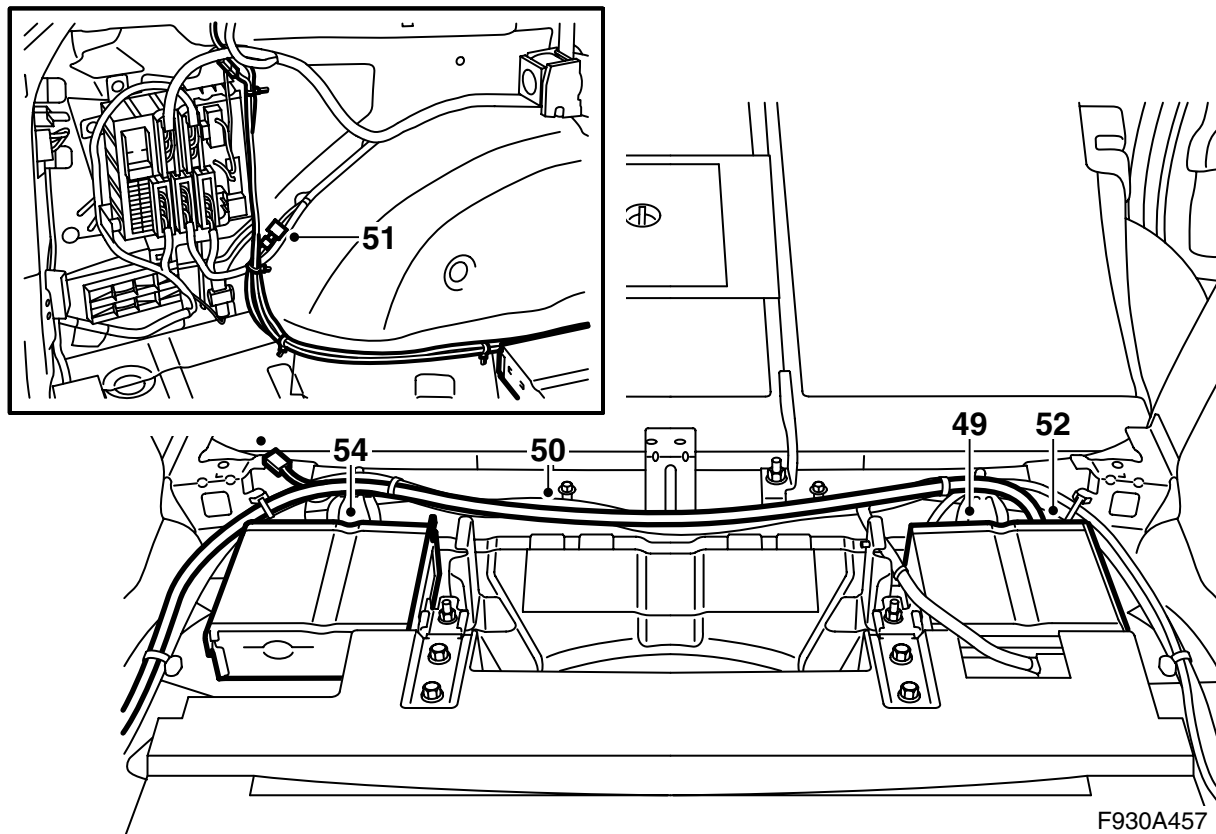
Behandel de optische kabels voorzichtig om vervorming van de signalen te voorkomen.

- Het is uitermate belangrijk dat u de twee kabels in de connector niet verwisselt.
- Zorg dat er geen bochten in de kabel komen te zitten met een bochtstraal kleiner dan 25 mm.
- Houd de uiteinden van de kabel vrij van vuil.
- Zorg dat de kabel niet strak langs een scherpe rand ligt, omdat er daarbij een grotere mate van signaaldemping optreedt.

- 42 Verwijder de tape waarmee de losse glasvezelkabel vastzit.
- 43 Demonteer de bescherming van de aansluiting.
- 44 Monteer de bescherming op de aansluiting van de gedemonteerde glasvezelkabel, haal de glasvezelkabel voorzichtig opzij om te voorkomen dat deze beschadigd raakt en breng deze achter de bedrading aan.

- 45 Monteer de losse glasvezelkabel in de connector en monteer het borgplaatje.
- 46 Monteer de bekleding van de A-stijl.
- 47 Monteer de dorpellijst.
- 48 Breng de stoel in de juiste positie aan. Let erop dat de bevestigingshaken goed in de bijbehorende bevestigingen grijpen en breng de achterste bevestigingsbouten aan.

Aanhaalmoment: 30 Nm (22 lbf ft)

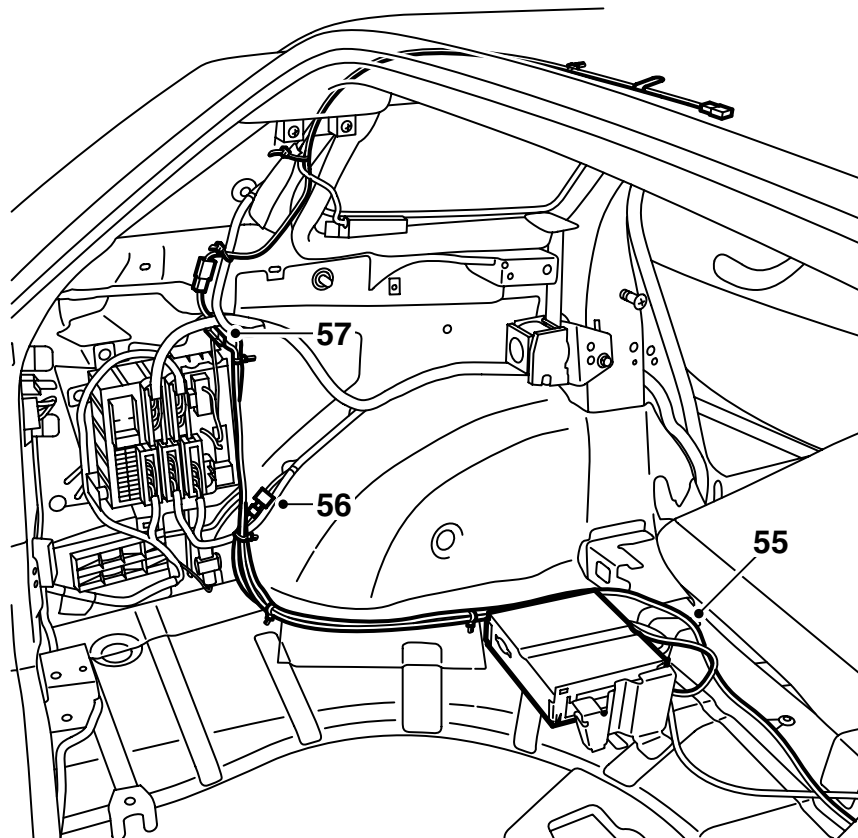


- 49 Monteer de dvd-eenheid met de console uit de kit achter de rugleuning van de achterbank aan de rechterkant.
- 50 **Auto met telematica-eenheid:** Plaats de accessoirebedrading van de dvd-eenheid naar de 2-polige verbinder bij de linker wielkuip.

⚠ WAARSCHUWING

Controleer of de bedrading nergens klemzit. Een verkeerde manier van monteren kan schade aan de bedrading en kortsluiting/brand veroorzaken.

- 51 **Auto met telematica-eenheid:** Sluit de 2-polige connector aan op de verbinder bij de wielkuip.
- 52 **Auto met telematica-eenheid:** Monteer de connector voor de dvd-eenheid in de kleine connectorkap.
- 53 **Auto met telematica-eenheid zonder AMP2:** Ga naar punt 99.
Auto met telematica-eenheid en AMP2: Ga naar punt 114.
- 54 **Auto met TEL1:** Demonteer de aanwezige console op de telematica-eenheid uit de extra kit. Monteer de telematica-eenheid met de console uit de extra kit achter de rugleuning van de achterbank aan de linkerkant.



F930A458

55 De punten 55-58 gelden voor auto's met TEL1.

Plaats de grote connector in de accessoirebedrading achter de telematica-eenheid en trek de bedrading langs de bedrading van de auto bij de linker wielkuip naar de achterste relais- en zekeringhouder.

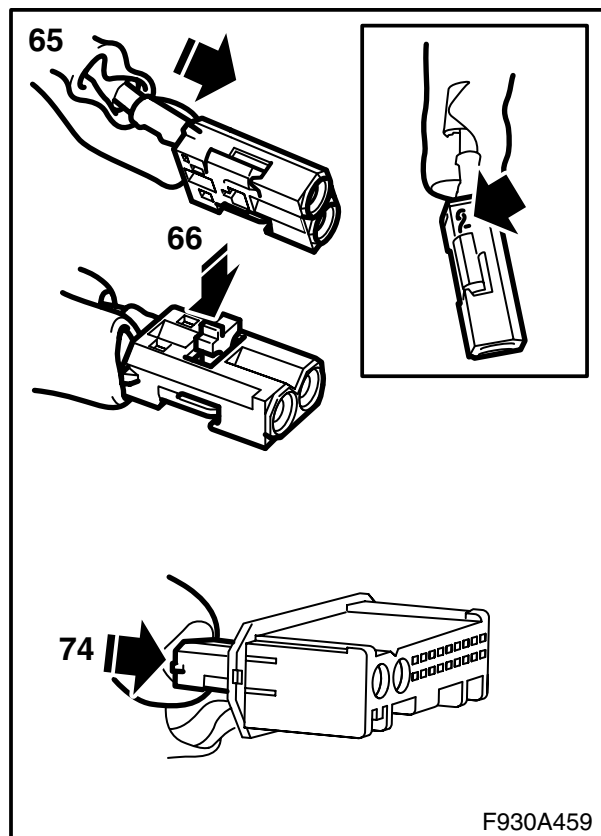
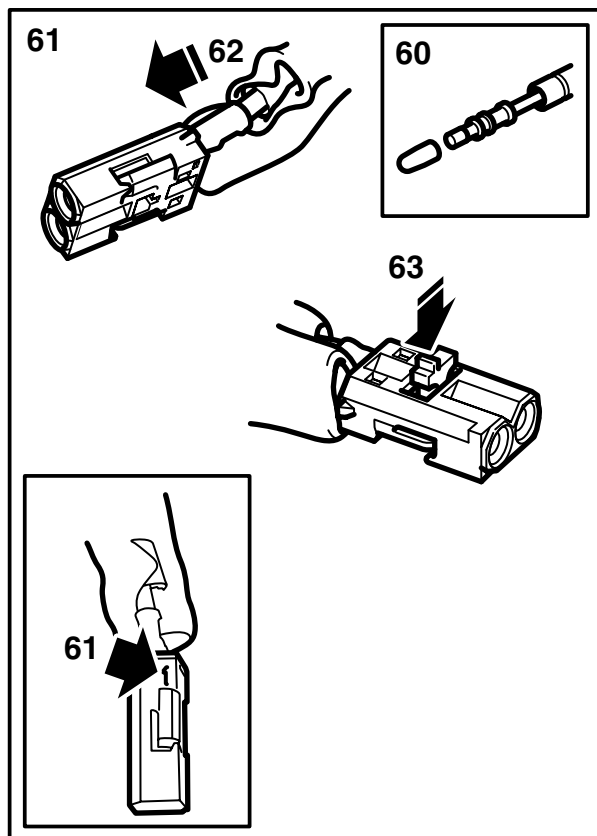
⚠ WAARSCHUWING

Controleer of de bedrading nergens klemzit. Een verkeerde manier van monteren kan schade aan de bedrading en kortsluiting/brand veroorzaken.

- 56 Sluit de 2-polige connector aan op de overeenkomende connector onder de achterste relais- en zekeringhouder.
- 57 Sluit de 3-polige connector aan op de overeenkomende connector boven de achterste relais- en zekeringhouder.
- 58 Monteer de connector voor de dvd-eenheid in de kleine connectorkap.

Auto met TEL1 zonder AMP2: Ga naar punt 59

Auto met TEL1 en AMP2: Ga naar punt 76



F930A459

59 De punten 59-75 gelden voor auto's met TEL1 en zonder achterste versterker (AMP2).

Zoek de losse glasvezelkabels bij de plaats voor de achterste versterker op.

- 60 Demonteer de bescherming van de aansluiting van de glasvezelkabels.
- 61 Monteer de glasvezelkabel met de groene markering in positie 1 in een vezelconnector uit de kit.
- 62 Monteer de glasvezelkabel met de blauwe markering in positie 2 in dezelfde connector.

N.B.

Behandel de optische kabels voorzichtig om vervorming van de signalen te voorkomen.

- Het is uitermate belangrijk dat u de twee kabels in de connector niet verwisselt.
- Zorg dat er geen bochten in de kabel komen te zitten met een bochtstraal kleiner dan 25 mm.
- Houd de uiteinden van de kabel vrij van vuil.
- Zorg dat de kabel niet strak langs een scherpe rand ligt, omdat er daarbij een grotere mate van signaaldemping optreedt.

- 63 Breng de borging aan.
- 64 Verwijder de bescherming van de aansluiting van de lange extra glasvezelkabel en monteer deze in positie 1 in een vezelverbinder uit de kit.
- 65 Verwijder de bescherming van de aansluiting van de middellange extra glasvezelkabel en monteer deze in positie 2 in dezelfde verbinder.

- 66 Breng de borging aan. Sluit de verbinders op elkaar aan. Borg met het borgplaatje.

- 67 Trek de glasvezelkabels langs de normale bedrading, zodat de middellange glasvezelkabel bij de dvd-eenheid en de lange bij de telematica-eenheid komt.

- 68 Verwijder de bescherming van de aansluiting van de middellange extra glasvezelkabel en monteer deze in positie 2 in een vezelconnector uit de kit.

- 69 Verwijder de bescherming van de aansluiting van de korte extra glasvezelkabel en monteer deze in positie 1 in dezelfde connector.

- 70 Breng de borging aan.

- 71 Monteer de vezelconnector in de connectorkap van de dvd-eenheid en sluit op de dvd-eenheid aan.

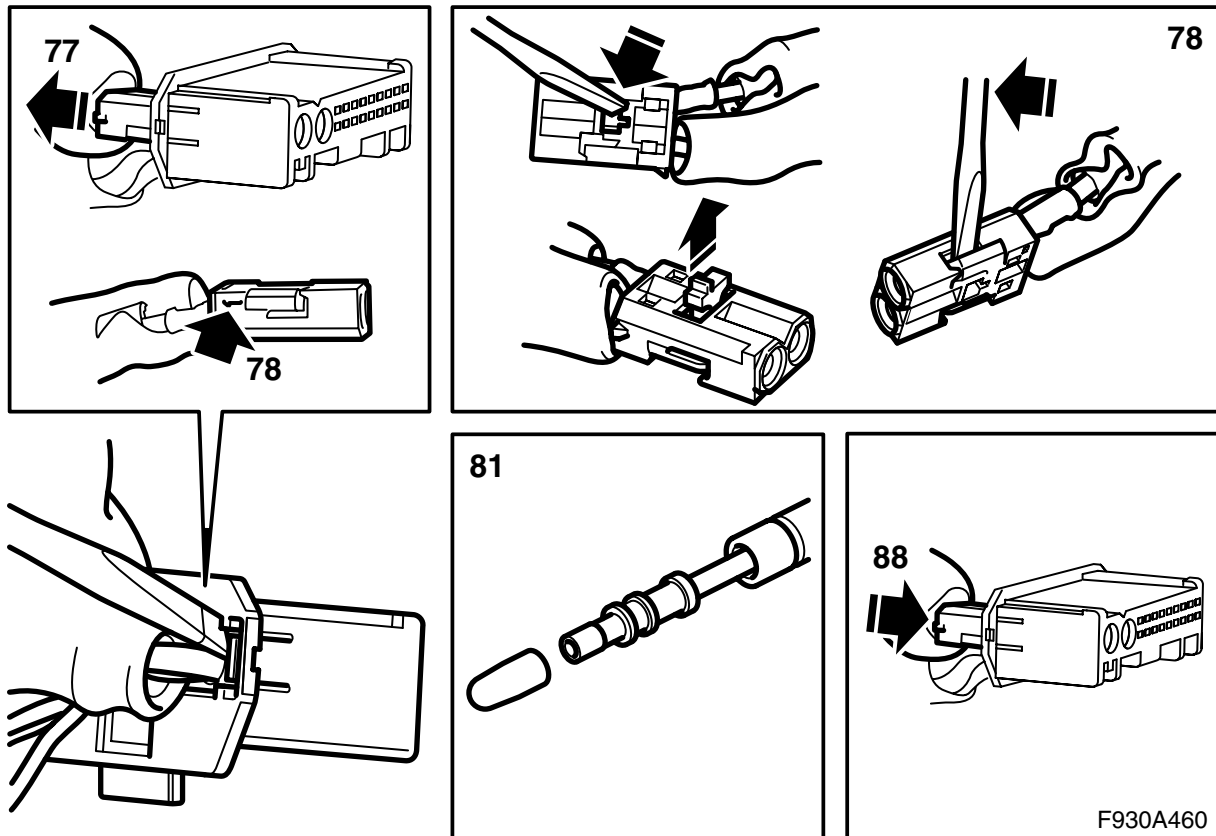
- 72 Verwijder de bescherming van de aansluiting van de korte extra glasvezelkabel en monteer deze in positie 2 in een vezelconnector uit de kit.

- 73 Verwijder de bescherming van de aansluiting van de lange extra glasvezelkabel en monteer deze in positie 1 in dezelfde connector.

- 74 Monteer de vezelconnector samen met de connector van de bedrading voor de telematica-eenheid in de grote connectorkap uit de kit.

- 75 Sluit de connector op de telematica-eenheid aan.

Ga naar punt 131.



76 De punten 76-98 gelden voor auto's met TEL1 en achterste versterker (AMP2).

Demonteer de connector van de achterste versterker.

N.B.

Behandel de optische kabels voorzichtig om vervorming van de signalen te voorkomen.

- Zorg dat er geen bochten in de kabel komen te zitten met een bochtstraal kleiner dan 25 mm.
- Stel de kabel niet bloot aan slagen of stoten, omdat het doorzichtige kunststof daarbij wit kan uitslaan waardoor de lichtsterkte afneemt. Dit kan storingen in de communicatie veroorzaken.
- Zorg dat de kabel niet strak langs een scherpe rand ligt, omdat er daarbij een grotere mate van signaaldemping optreedt.

77 Demonteer de connector van de glasvezelkabels (de kleine connector) van die van de versterker.

78 Demonteer de glasvezelkabel die aangesloten is op positie 1 door de borging van de connector te openen en de haak voorzichtig omhoog te halen.

79 Monteer de glasvezelkabel in positie 1 in een vezelconnector uit de kit.

80 Breng de borging aan.

81 Verwijder de bescherming van de aansluiting op de lange extra glasvezelkabel.

82 Monteer de glasvezelkabel in positie 1 in een vezelverbinder uit de kit. Markeer het andere uiteinde met tape.

83 Breng de borging aan.

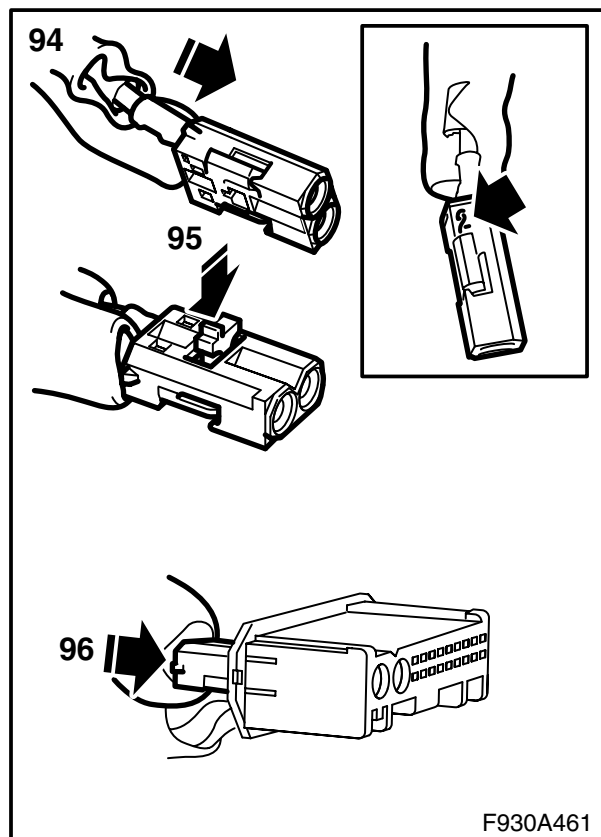
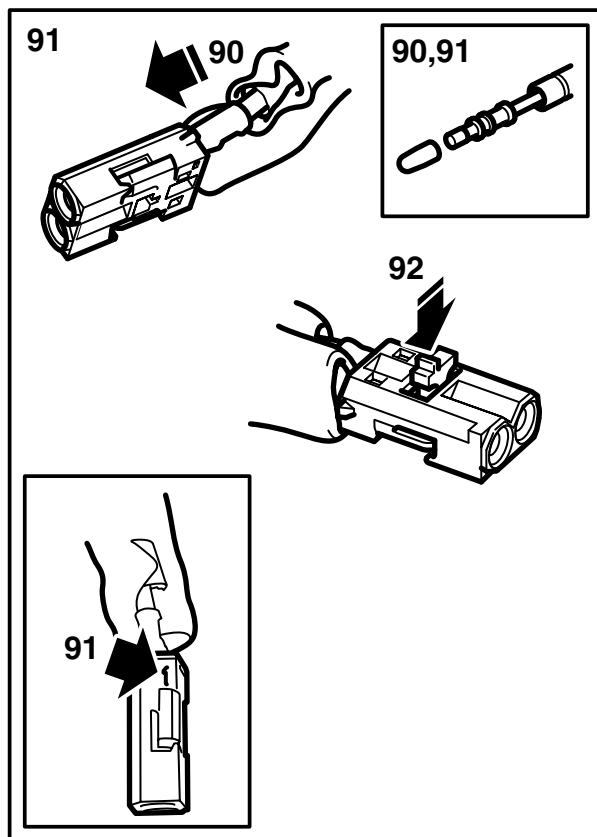
84 Sluit de verbinders op elkaar aan. Borg met het borgplaatje.

85 Verwijder de bescherming van de aansluiting op de middellange extra glasvezelkabel.

86 Monteer de glasvezelkabel in positie 1 in de vezelconnector voor AMP2.

87 Breng de borging aan.

88 Monteer de vezelconnector in de connector voor de versterker en sluit deze op de versterker aan.



- 89 Trek de glasvezelkabels langs de normale bedrading, zodat de glasvezelkabel zonder markering bij de dvd-eenheid en de glasvezelkabel met markering bij de telematica-eenheid komt.
- 90 Verwijder de bescherming van de aansluiting van de glasvezelkabel zonder markering en monteer deze in positie 2 in een vezelconnector uit de kit.
- 91 Verwijder de bescherming van de aansluiting van de korte extra glasvezelkabel en monteer deze in positie 1 in dezelfde connector.

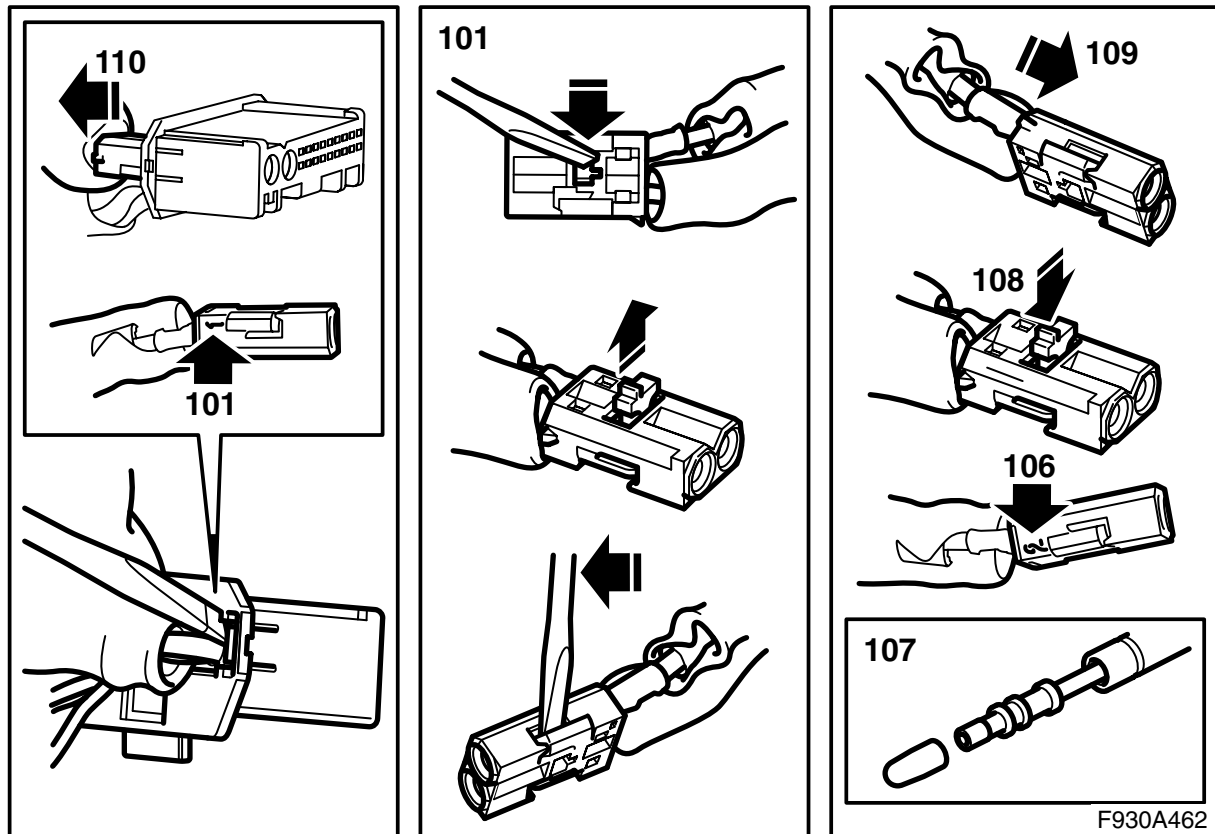
N.B.

Behandel de optische kabels voorzichtig om vervorming van de signalen te voorkomen.

- Het is uitermate belangrijk dat u de twee kabels in de connector niet verwisselt.
- Zorg dat er geen bochten in de kabel komen te zitten met een bochtstraal kleiner dan 25 mm.
- Houd de uiteinden van de kabel vrij van vuil.
- Zorg dat de kabel niet strak langs een scherpe rand ligt, omdat er daarbij een grotere mate van signaaldemping optreedt.

- 92 Breng de borging aan.
- 93 Monteer de vezelconnector in de connectorkap van de dvd-eenheid en sluit op de dvd-eenheid aan.

- 94 Verwijder de bescherming van de aansluiting van de korte extra glasvezelkabel en monteer deze in positie 2 in een vezelconnector uit de kit.
- 95 Verwijder de bescherming van de aansluiting van de met tape gemarkeerde glasvezelkabel en monteer deze in positie 1 in dezelfde connector.
- 96 Monteer de 2-polige vezelconnector samen met de connector van de bedrading voor de telematica-eenheid in de grote connectorkap uit de kit.
- 97 Sluit de connector op de telematica-eenheid aan.
- 98 Zet de glasvezelkabels met kabelbinders vast en begin bij de telematica-eenheid. Evt. overlengte in een boog bij AMP2 trekken.
Ga naar punt 132.



99 De punten 99-113 gelden voor auto's met geïntegreerde telefoon maar zonder achterste versterker (AMP2).

Zoek de losse glasvezelkabel bij de achterste versterker op.

100 Verwijder de bescherming van de aansluiting van de glasvezelkabel.

101 Monteer de glasvezelkabel in positie 1 in een vezelconnector uit de kit.

102 Breng de borging aan.

N.B.

Behandel de optische kabels voorzichtig om vervorming van de signalen te voorkomen.

- Zorg dat er geen bochten in de kabel komen te zitten met een bochtstraal kleiner dan 25 mm.
- Stel de kabel niet bloot aan slagen of stoten, omdat het doorzichtige kunststof daarbij wit kan uitslaan waardoor de lichtsterkte afneemt. Dit kan storingen in de communicatie veroorzaken.
- Zorg dat de kabel niet strak langs een scherpe rand ligt, omdat er daarbij een grotere mate van signaaldemping optreedt.

103 Verwijder de bescherming van de aansluiting van de lange extra glasvezelkabel en monteer deze in positie 1 in een vezelverbinder uit de kit.

104 Breng de borging aan. Sluit de verbinders op elkaar aan. Borg met het borgplaatje.

105 Trek de glasvezelkabel langs de normale bedrading voor de dvd-eenheid.

106 Verwijder de bescherming van de aansluiting van de glasvezelkabel en monteer deze in positie 2 in een vezelconnector uit de kit.

107 Verwijder de bescherming van de aansluitingen van de korte extra glasvezelkabel en monteer het ene uiteinde in positie 1 in dezelfde vezelconnector.

108 Breng de borging aan.

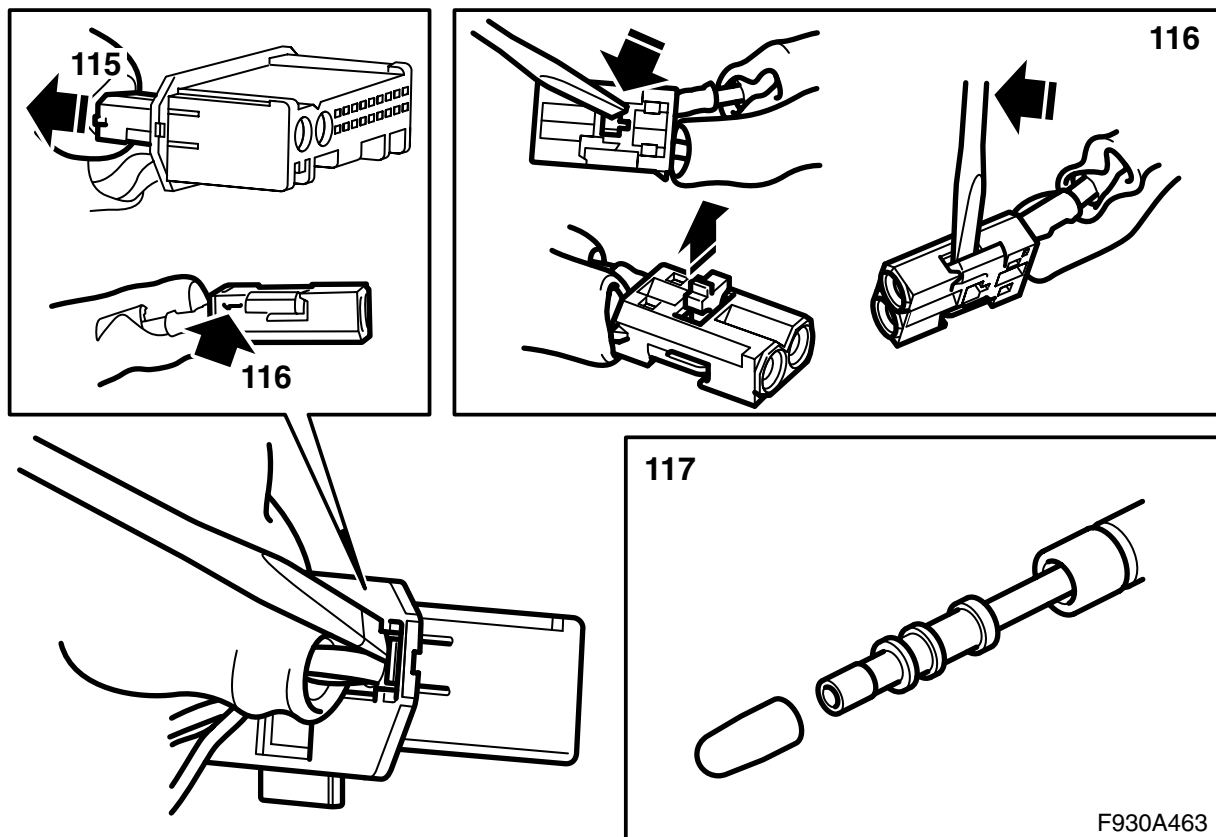
109 Monteer de vezelconnector in de connectorkap van de dvd-eenheid en sluit op de dvd-eenheid aan.

110 Demonteer de vezelconnector (de kleine connector) van die van de telematica-eenheid.

111 Demonteer de glasvezelkabel die op positie 2 is aangesloten door de borging van de vezelconnector te openen en de haak voorzichtig omhoog te halen. Breng een bescherming op het losse uiteinde aan.

112 Monteer de glasvezelkabel van de dvd-eenheid in positie 2. Breng de borging aan.

113 Monteer de vezelconnector in de grote connector en sluit deze op de telematica-eenheid aan. Ga naar punt 131.



114 De punten 114-136 gelden voor auto's met geïntegreerde telefoon en achterste versterker (AMP2).

Demonteer de connector van de achterste versterker.

118 Monteer de glasvezelkabel in positie 1 in de vezelconnector voor AMP2.

119 Breng de borging aan.

120 Monteer de vezelconnector in de grote connector en sluit deze op de versterker aan.

N.B.

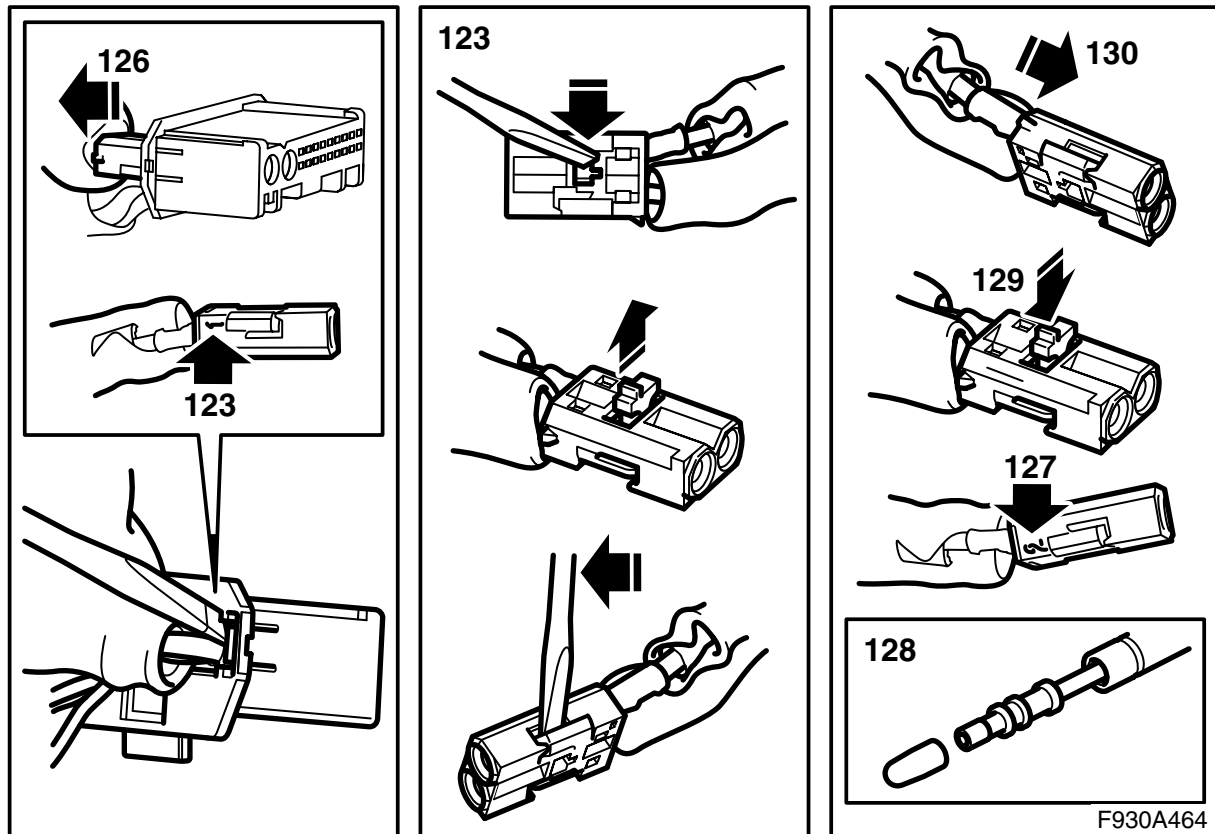
Behandel de optische kabels voorzichtig om vervorming van de signalen te voorkomen.

- Zorg dat er geen bochten in de kabel komen te zitten met een bochtstraal kleiner dan 25 mm.
- Stel de kabel niet bloot aan slagen of stoten, omdat het doorzichtige kunststof daarbij wit kan uitslaan waardoor de lichtsterkte afneemt. Dit kan storingen in de communicatie veroorzaken.
- Zorg dat de kabel niet strak langs een scherpe rand ligt, omdat er daarbij een grotere mate van signaaldemping optreedt.

115 Demonteer de connector van de glasvezelkabels (de kleine connector) van die van de versterker.

116 Demonteer de glasvezelkabel die aangesloten is op positie 1 door de borging van de connector te openen en de haak voorzichtig omhoog te halen.

117 Verwijder de bescherming van de aansluiting op de lange extra glasvezelkabel. Plaats deze op de gedemonteerde glasvezelkabel.



121 Trek de glasvezelkabel langs de normale bedrading voor de dvd-eenheid.

122 Verwijder de bescherming van de aansluiting van de glasvezelkabel en monteer deze in positie 2 in een vezelconnector uit de kit.

123 Verwijder de bescherming van de aansluiting van de korte extra glasvezelkabel en monteer deze in positie 1 in dezelfde connector.

N.B.

Behandel de optische kabels voorzichtig om vervorming van de signalen te voorkomen.

- Het is uitermate belangrijk dat u de twee kabels in de connector niet verwisselt.
- Zorg dat er geen bochten in de kabel komen te zitten met een bochtstraal kleiner dan 25 mm.
- Houd de uiteinden van de kabel vrij van vuil.
- Zorg dat de kabel niet strak langs een scherpe rand ligt, omdat er daarbij een grotere mate van signaaldemping optreedt.

124 Breng de borging aan.

125 Monteer de vezelconnector in de connectorkap van de dvd-eenheid en sluit op de dvd-eenheid aan.

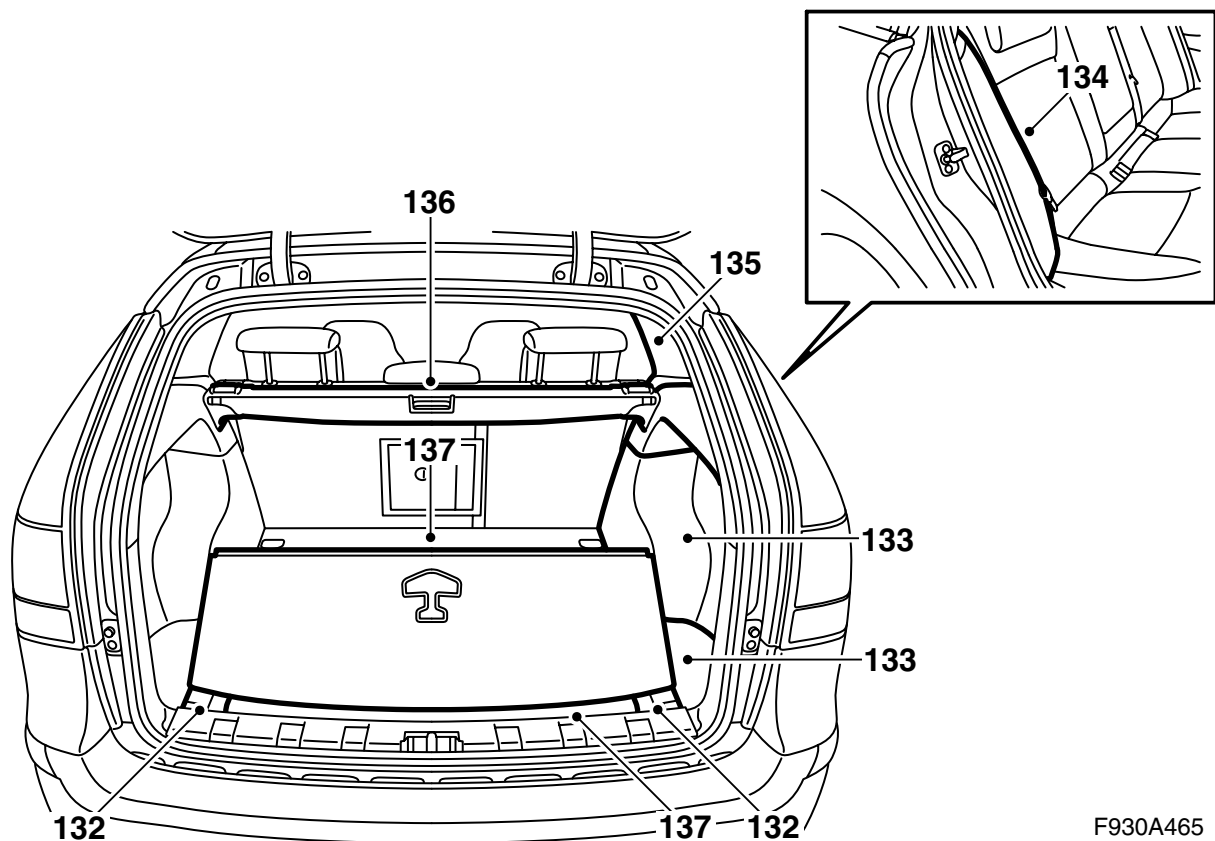
126 Demonteer de connector van de glasvezelkabels (de kleine connector) van die van de telematica-eenheid.

127 Demonteer de glasvezelkabel die aangesloten is op positie 2 door de borging van de connector te openen en de haak voorzichtig omhoog te halen.

128 Verwijder de bescherming op de glasvezelkabel van de dvd-eenheid en monteer deze in positie 2 in een vezelconnector uit de kit. Breng de bescherming op de losse glasvezelkabel aan.

129 Breng de borging aan.

130 Monteer de vezelconnector in de grote connector en sluit deze op de telematica-eenheid aan.



F930A465

131 Zet de glasvezelkabels met kabelbinders vast en begin bij de telematica-eenheid. Evt. overlengte in een boog bij AMP2 trekken.

132 **De punten 132-135 moeten aan beide kanten worden uitgevoerd.**

Monteer de schuimblokken.

133 Monteer de achterste zijbekledingen en de deksels over de opbergvakken.

134 Monteer de zijkussens. Controleer of de veiligheidsgordel niet gedraaid zit.

135 Monteer de bekleding van de C-stijl.

136 Monteer de inrijbeveiliging (indien aanwezig).

137 Monteer de vloer van de laadruimte en de dorpellijst.

138 Sluit het diagnose-instrument aan, selecteer het model en het modeljaar, kies voor "Alles", selecteer "Toevoegen/Verwijderen", kies de actuele vervangen/nieuw gemonteerde eenheden (ICM, EHU, PU, DVD) en selecteer "Toevoegen".

139 Breng de kaart-cd in de dvd-speler aan en controleer de werking van het systeem door tijdens een proefrit na te gaan of het navigatiesysteem contact kan krijgen met de satellieten. De kaart moet daarbij op het display verschijnen.

Opmerking

Soms moet het diagnose-instrument een beveiligingscode uit TIS downloaden. Op het scherm van het diagnose-instrument staat dan aangegeven wat u moet doen.