



**MONTERINGSANVISNING · INSTALLATION INSTRUCTIONS
MONTAGEANLEITUNG · INSTRUCTIONS DE MONTAGE**

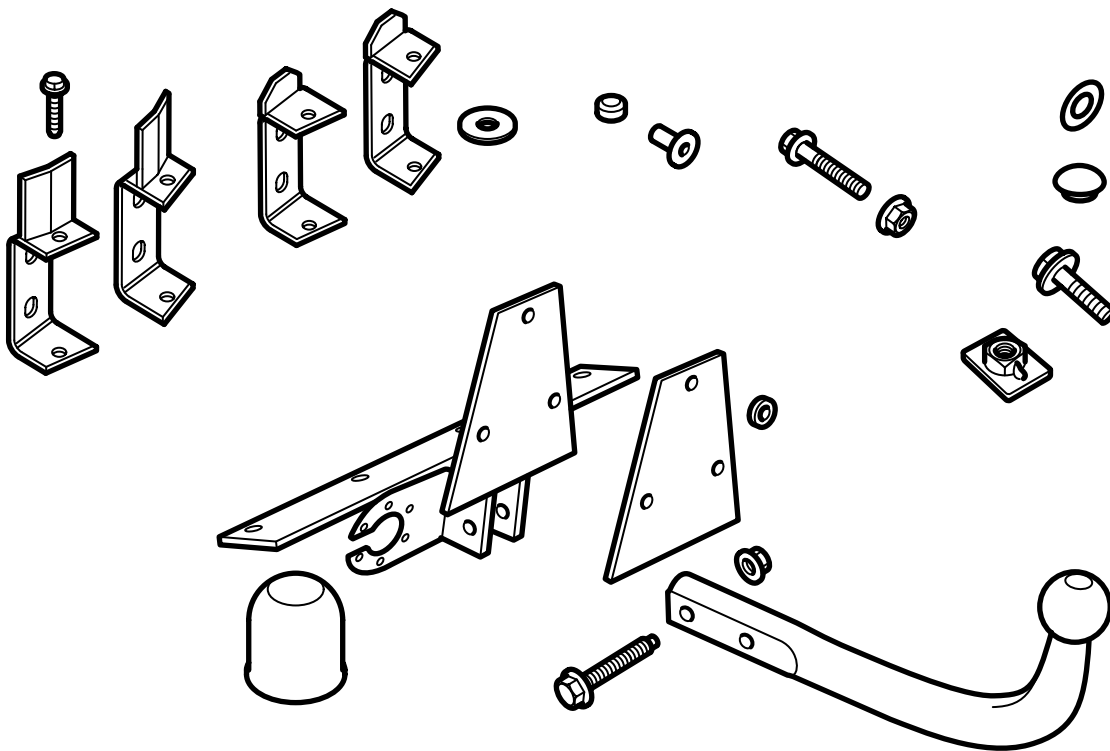
Saab 9-5

(EC 94/20, E4 00 1379)

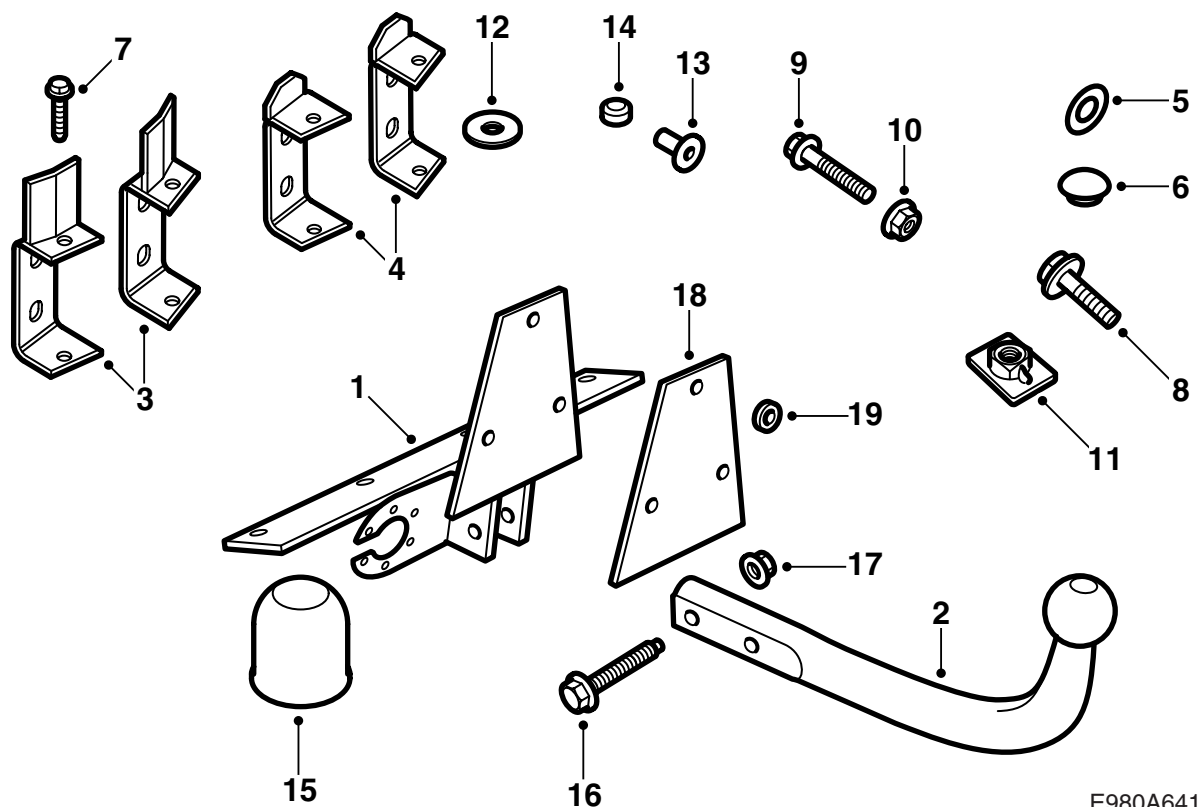
(EC 94/20, E4 00 2485)

Trekhaak, vast

Accessories Part No.	Group	Date	Instruction Part No.	Replaces
400 133 609 400 133 633 32 025 640 32 025 768 32 025 948 32 025 949 32 025 956	8:60-47	Jun 07	55 24 202	Sep 05



E980A640



E980A641

- 1 Carrosseriesteun
- 2 Kogeleenheid
- 3 Versteving (2 st.) (alleen in set 32 025 640, 400 133 609 en 32 025 948)
- 4 Versteving (2 st.) (alleen in set 32 025 768, 400 133 633, 32 025 949 en 32 025 956)
- 5 Afdichting (2 st.)
- 6 Rubberplug
- 7 Bout, taptite (4 st.)
- 8 Bout M10x30 (7 st.)
- 9 Bout M10x70 (2 st.)
- 10 Moer M10 (4 st.)
- 11 Felsmoer (2 st.)
- 12 Ring (2 st.)
- 13 Bus (2 st.) (alleen in set 32 025 640 en 400 133 609)
- 14 Inslagmoer (2 st.)
- 15 Beschermkop
- 16 Bout, M12x76 (2 st.)
- 17 Moer, M12 (2 st.)
- 18 Zinkplaatje (alleen in set 32 025 948, 32 025 949 en 32 025 956)
- 19 Zinkring (alleen in set 32 025 948, 32 025 949 en 32 025 956)

400 133 609 (Saab-artikelnummer 55 24 327) geldt voor auto's **zonder niveauregeling** (4D).

400 133 633 (Saab-artikelnummer 55 24 483) geldt voor auto's **met niveauregeling** (5D).

32 025 768 geldt voor auto's **zonder niveauregeling**, 5D.

32 025 640 geldt voor auto's **zonder niveauregeling**, 4D.

32 025 948 geldt voor auto's **zonder niveauregeling**, 4D.

32 025 949 geldt voor auto's **zonder niveauregeling**, 5D.

32 025 956 geldt voor auto's **met niveauregeling**, 5D.

Opmerking

Informeer altijd naar de wettelijke eisen en bepalingen die in uw land gelden voor de montage van een trekhaak. Houd u aan deze bepalingen.

De trekhaak voldoet aan de normen zoals beschreven in 94/20/EEG.

Maximaal toelaatbaar aanhangergewicht:

Geremde aanhangwagen: 1800 kg

Ongeremde aanhangwagen: 50 % van het rijklaar gewicht van de auto, echter maximaal 750 kg (1650 lbs).

Maximaal toelaatbare kogeldruk: 75 kg

Gewicht compleet: 8,2 kg

Maximale D-waarde: 10,32 kN

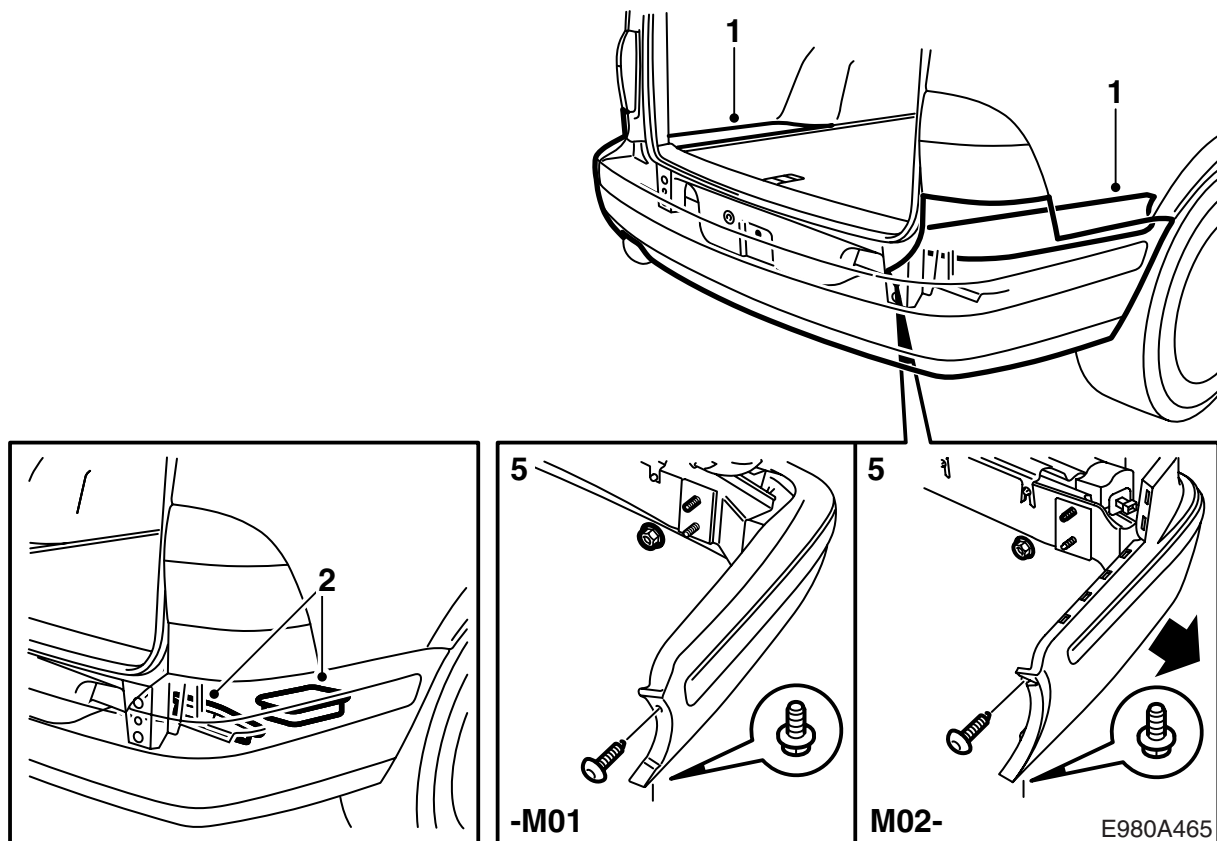
N.B.

Auto's met SPA: Om functiestoringen te voorkomen moet u gebruik maken van de bijgevoegde beschermdop.

N.B.

De auto moet na montage van de trekhaak worden gekeurd. Tijdens de keuring moet u deze richtlijn kunnen overleggen.

Voor het trekken en aansluiten van de bedrading van de trekhaak moet u de aanwijzingen opvolgen die bij de bedrading worden geleverd.



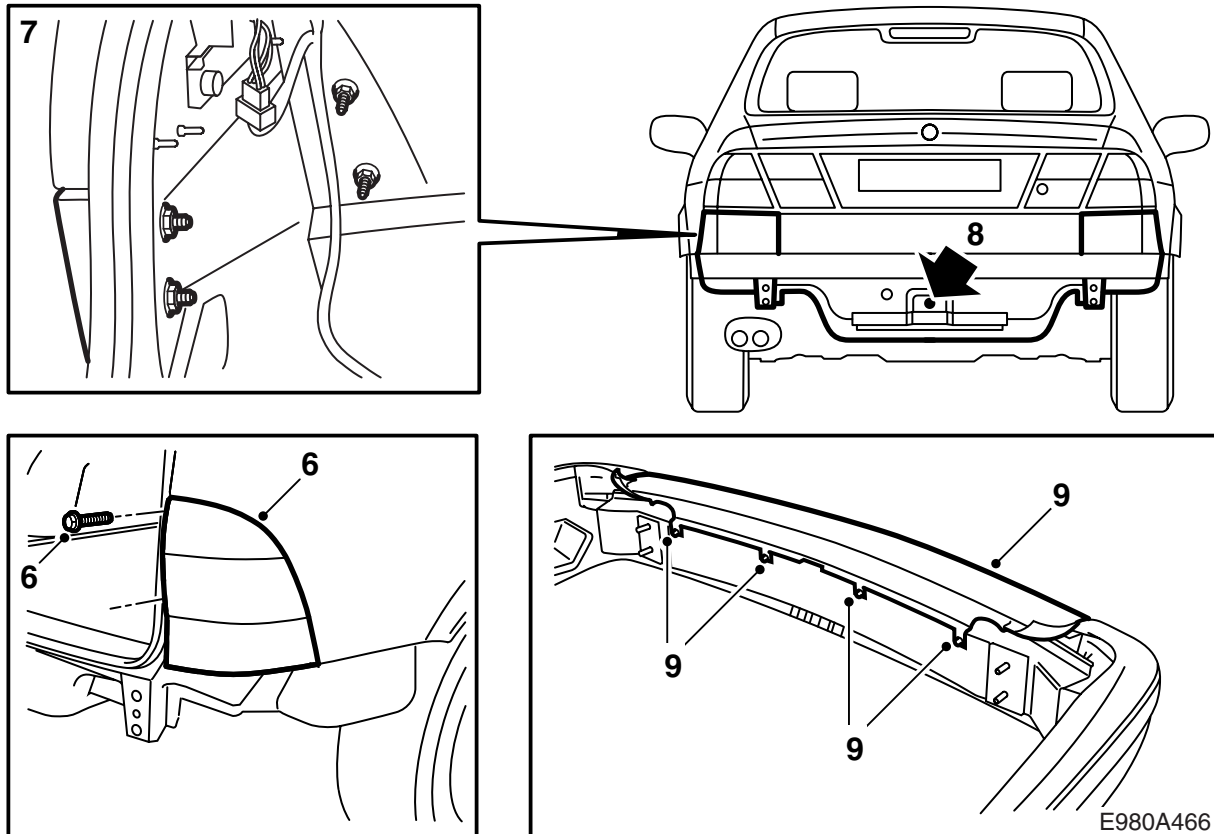
- 1 **5D**: Haal de buitenste delen van de vloer in de bagageruimte los.
- 2 **5D**: Til de opbergvakken op en trek de blokken schuimplastic (2 per zijde) aan de achterkant van de carrosserie los.
- 3 **4D**: Demonteer de dorpellijst uit de bagageruimte.
- 4 **4D**: Haal de zijbekleding links en rechts in de bagageruimte los. Trek de blokken schuimplastic (2 per zijde) aan de achterkant van de carrosserie los.
- 5 **-M01**: Demonteer de bumper door de bouten bij de wielkuipen en de moeren vanuit de bagageruimte los te draaien.

M02-: Demonteer de bumper door de bouten bij de wielkuipen en de moeren vanuit de bagageruimte los te draaien. Trek de zijstukken van de bumper vervolgens naar buiten toe.

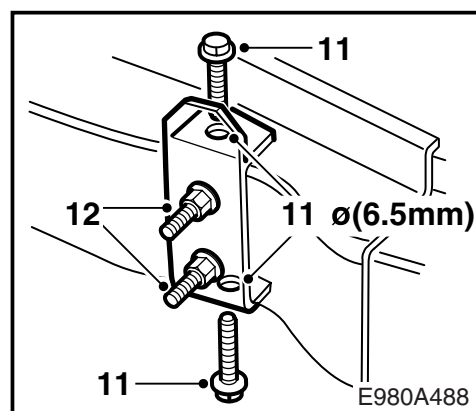
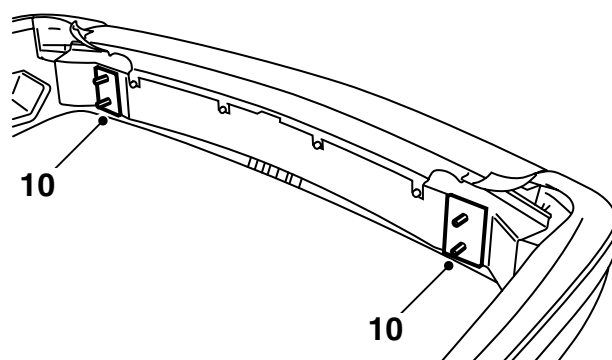
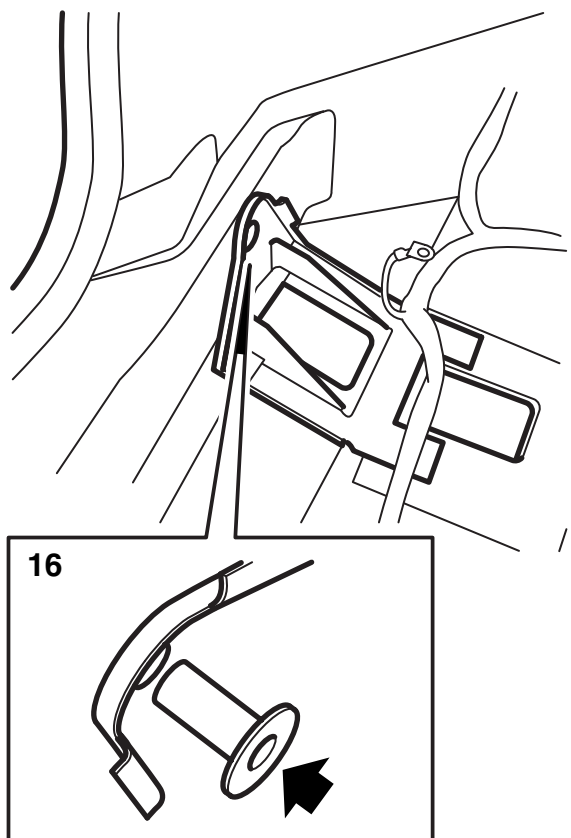
Auto's met SPA: Koppel de verbinder los.

N.B.

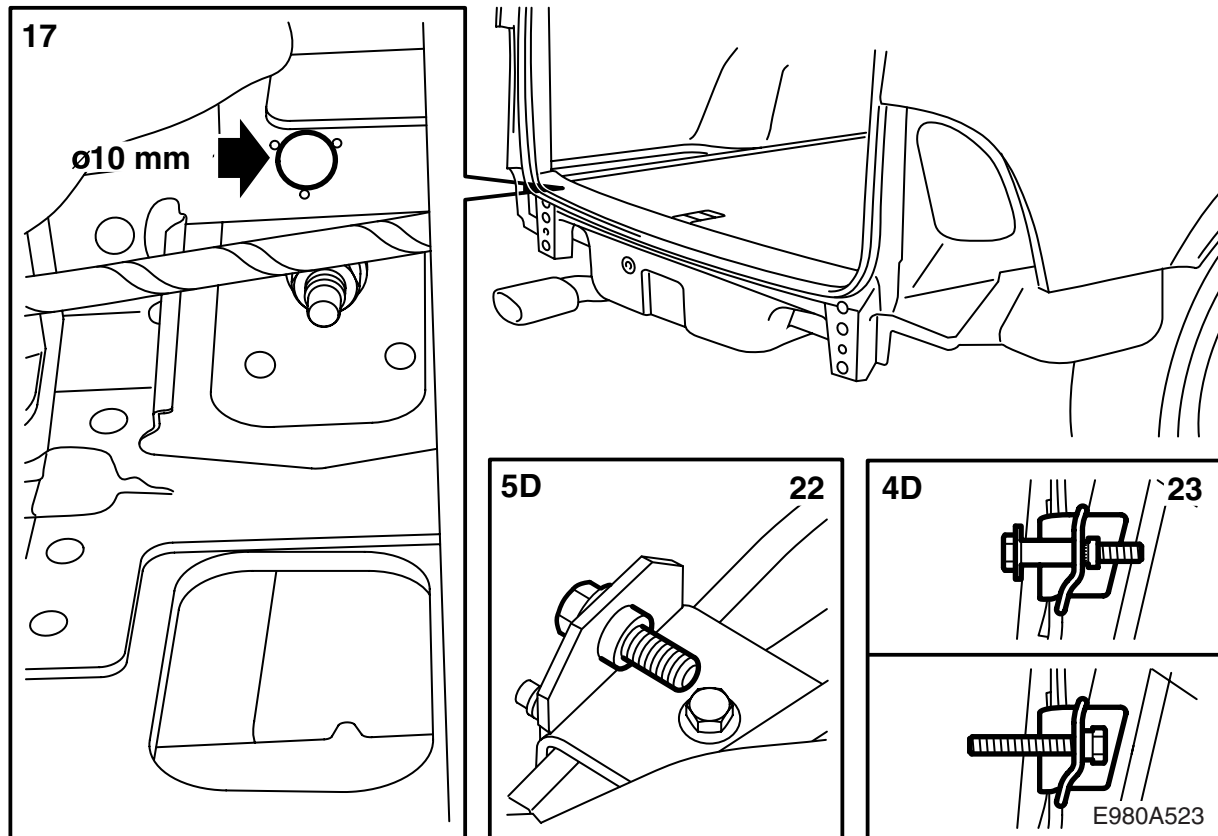
Leg de bumper op een schone en zachte ondergrond.



- 6 **5D-M01:** Demonteer de achterlampen door de twee dekplaatjes van de bouten te verwijderen, de bouten los te draaien en de bevestigingen aan de voorkant van de lampen los te trekken.
- 7 **4D-M01:** Demonteer de hoekpanelen die onder de achterlampen zitten.
- 8 Verwijder een eventuele krik alsmede het sleeпоog. Monteer de rubberplug.
- 9 **5D-M01:** Draai de bouten van het bovenste gedeelte van de bumpermantel enkele slagen losser en trek vervolgens het bovenste gedeelte van de bumpermantel uit de kliksluitingen los.
- 5D M02-:** Draai de bouten van het bovenste gedeelte van de bumpermantel enkele slagen losser. Haal ook de hoekstukken van de bumperstrip los en trek vervolgens de bumpermantel uit de kliksluitingen los.
- 5D M02- met SPA:** Koppel de connectoren van de sensoren los.



- 10 Verwijder het bovenste blok schuimplastic op de bumper. Demonteer de afstandsringen van de bumperrail en monteer de versterkingen op deze plekken. Haal de vier bevestigingsmoeren van de bumper aan, zodat de versterkingen worden gefixeerd.
- 11 Zet een veiligheidsbril op en boor met een 6,5mm-boor de vier gaten in de bumperrail. Verwijder metaalslijpsel van de bumperrail.
- 12 Breng de taptite-bouten (zelftappend) in de gaten aan.
Aanhaalmoment: 25 Nm (20 lbf ft)
- 13 Verwijder de moeren.
- 14 **-M01:** Schraap de afdichtingslaag van de carrosserie waar de bumperversterkingen komen te zitten.
- 15 Houd de bumper in positie tegen de carrosserie aan en zet de bumper vervolgens met de bovenste twee moeren vast.
- 16 **4D:** Haal de bevestiging voor de bedrading bij de bumperbevestigingen in de bagageruimte los en breng de bussen in de gaten aan.

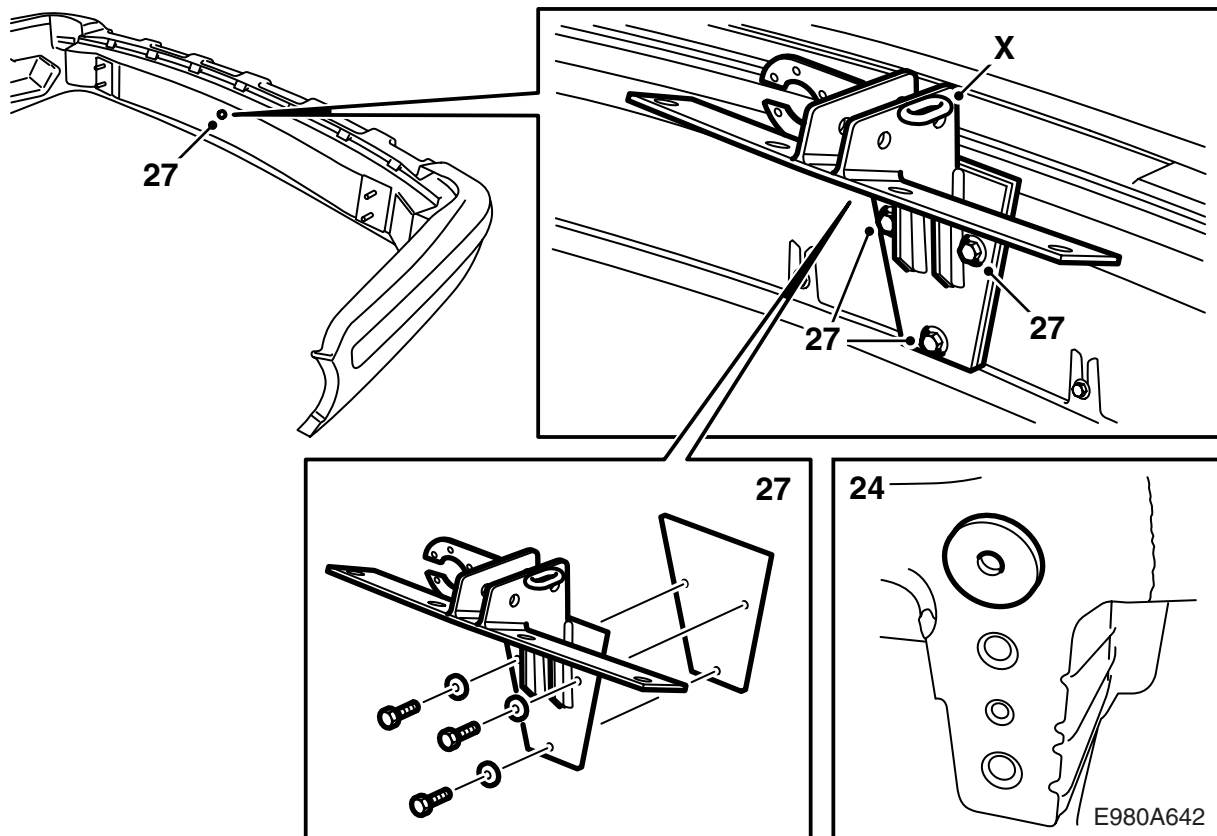


- 17 Zet een veiligheidsbril op en boor met een 10mm-boor, door de bussen heen, gaten in de achterwand en de verstevingen.

N.B.

Let erop dat u de aanwezige bedrading niet beschadigt.

- 18 Demonteer de bussen.
- 19 Demonteer de bumper en verwijder metaalslijpsel uit de bagageruimte.
- 20 Zet een veiligheidsbril op en ruim de gaten met een diameter van 10 mm in de verstevingssijzers met een boor van 12,4 mm.
- 21 Braam de gaten af en verwijder metaalslijpsel en lakschilders.
- 22 **5D:** Monteer de inslagmoeren met behulp van een bout, M10x30, in de pasgeboorde gaten in de verstevingssijzers. Verwijder daarna de bout.
- 23 **4D:** Monteer de inslagmoeren loodrecht met behulp van de bus en M10x70. Haal de inslagmoer aan totdat deze de bodem raakt. Verwijder de bout en monteer deze volgens de afbeelding. Gebruik borgvloeistof (Omnifit 100M-Spezial).



24 Monteer de afdichtingen (zelfklevend) op de carrosserie en verzegel de inwendige holle ruimten met Terotex HV 400. Monteer de bus-
sen.

–**M01**: Behandel ook de oppervlakken waar u de afdichtingslaag hebt weggeschrapt met een corrosiewerend middel.

25 Monteer de bedrading van uw keuze volgens de aanwijzingen die bij de bedrading werden geleverd.

26 Monteer het bovenste blok schuimplastic op de bumper.

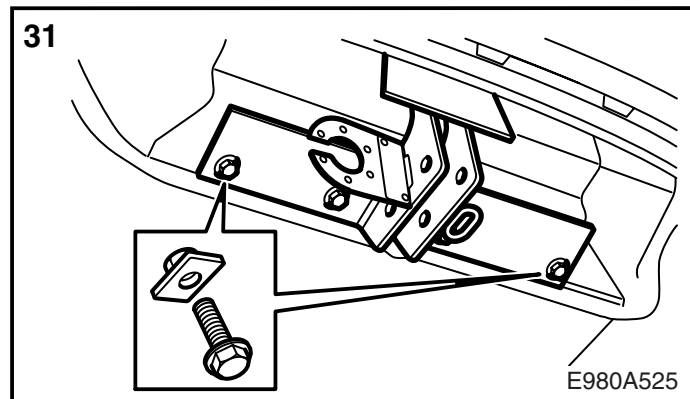
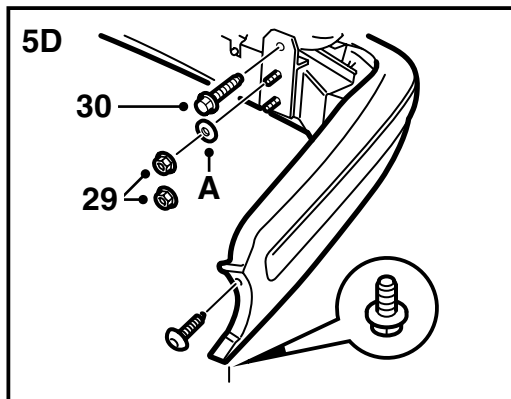
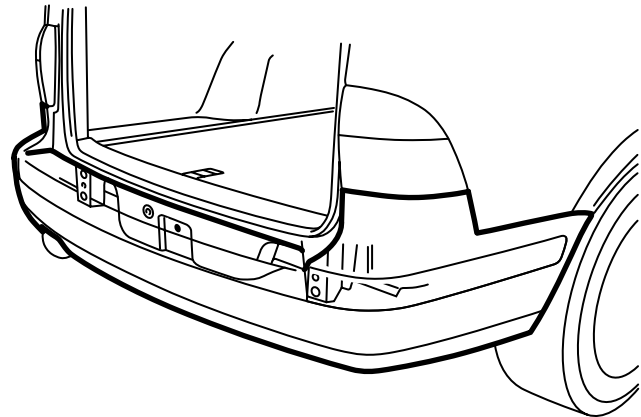
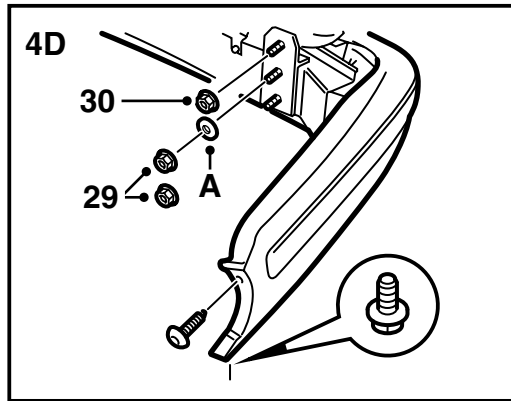
27 Demonteer de bout die in een van de gaten in de bumperrail is vastgedraaid. Breng de drie bouten die bestemd zijn voor montage van de trekhaak op de bumperrail aan in de gaten van de bumperrail en haal ze aan.

Monteer de trekhaak met het zinkplaatje ertussen aan de bumper. Gebruik de bouten samen met de zinkringen.

Controleer of de lijn die boven de bovenste bout van de trekhaak langs loopt evenwijdig ligt aan de bumperrail.

Aanhaalmoment: 40 Nm (30 lbf ft)

X Oog voor bevestiging van veiligheidsketting aanhanger/caravan



28 Pas de bumper in.

Auto's met SPA: Sluit de verbinder aan.

29 **-M01:** Zet de bumper met vier moeren op de auto vast.

M02-: Monteer de bumper met vier moeren en met ringen (A) onder de bovenste moeren aan de auto (**4D:** als de bovenste bout in het versterkingsijzer is gemonteerd, zijn het zes moeren).

Aanhaalmoment: 40 Nm (30 lbf ft)

Breng de bouten bij de wielkuipen aan.

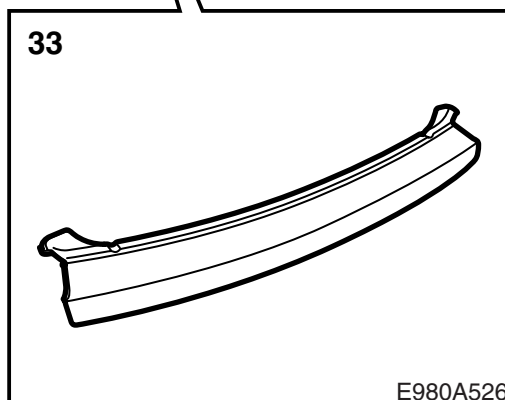
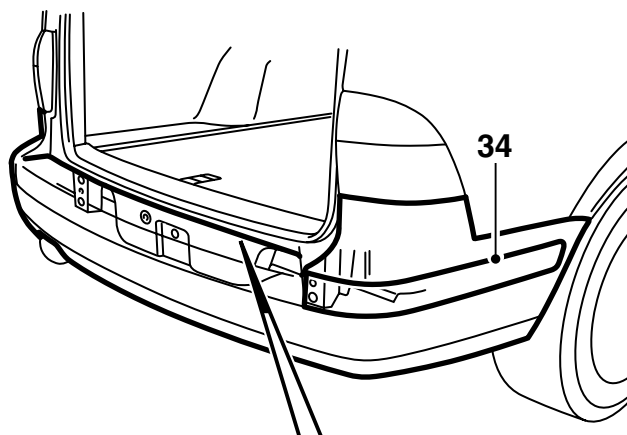
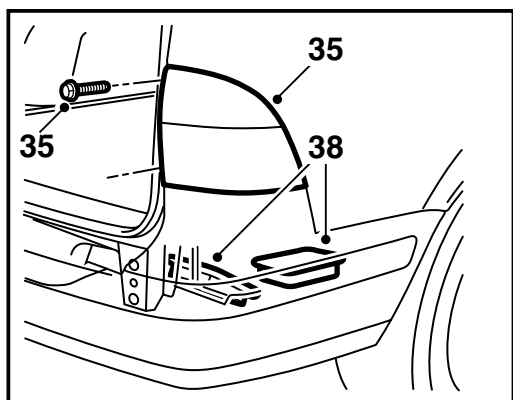
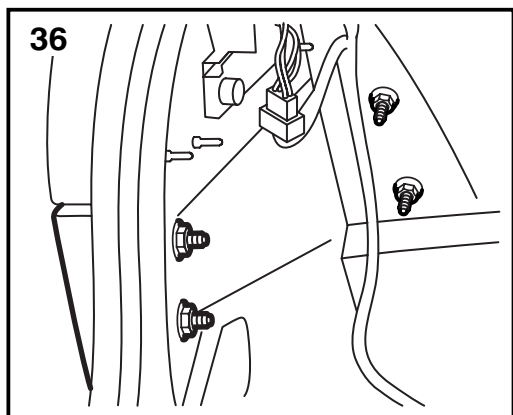
30 Schroef de versterkingen op de auto vast.

Aanhaalmoment: 40 Nm (30 lbf ft)

31 Breng de bouten en de felsmoeren aan waarmee de trekhaak op de carrosserie vastzit.

Aanhaalmoment: 40 Nm (30 lbf ft)

32 **5D M02- met SPA:** Sluit de sensoren aan.



E980A526

33 **5D –M01:** Plaats het bovenste gedeelte van de bumpermantel terug door het eerst in positie te brengen aan de hand van de vier bouten op de bumperbalk. Druk het bovenste gedeelte daarna dusdanig vast dat de haken achter de rand grijpen. Draai de bouten vast.

5D M02–: Duw het bovenste gedeelte van de bumpermantel in de uitsparing en pas de uitstekende delen in ten opzichte van de vier bouten op de bumperbalk. Gebruik een grote schroevendraaier om de uitstekende delen achter de ringen van de bouten aan te brengen. Haal de bouten aan.

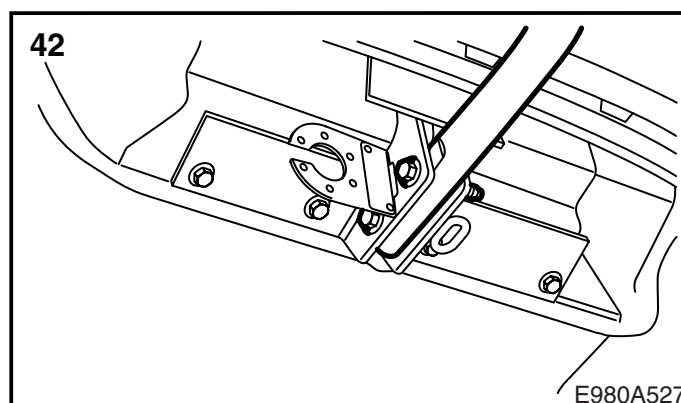
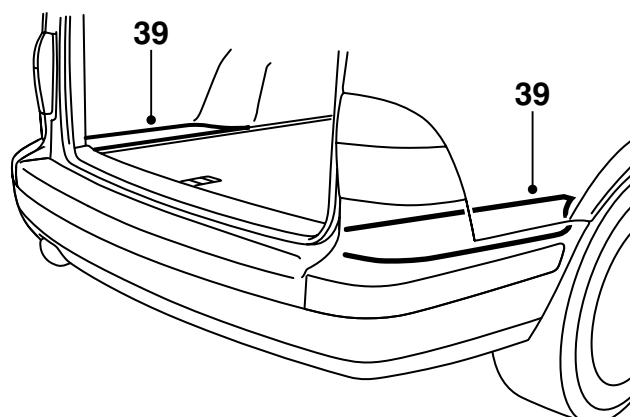
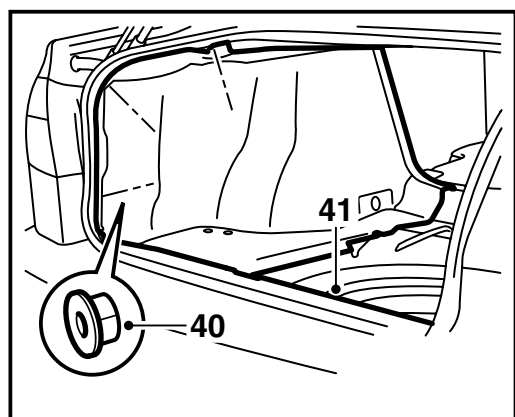
34 **M02–M05:** Monteer de hoekstukken van de bumperstrip.

35 **5D –M01:** Monteer de achterlampen.

36 **4D –M01:** Monteer de hoekpanelen.

37 **4D:** Zet de bedrading bij de bumperbevestigingen vast.

38 Plaats een eventuele krik in het gereedschapsvak en breng de blokken schuimplastic boven de bumperbevestigingen in de bagageruimte aan.



- 39 **5D**: Plaats de opbergvakken terug en monteer de bekleding links en rechts in de bagageruimte.
- 40 **4D**: Monteer de zijbekleding links en rechts in de bagageruimte.
- 41 **4D**: Monteer de dorpellijst in de bagageruimte.
- 42 Monteer de kogeleenheid op de carrosserie-steun.
- Aanhaalmoment: 90 Nm (66 lbf ft).**
- 43 Monteer het contact op de contacthouderplaat.
- 44 Leg de montagerichtlijn in de auto.