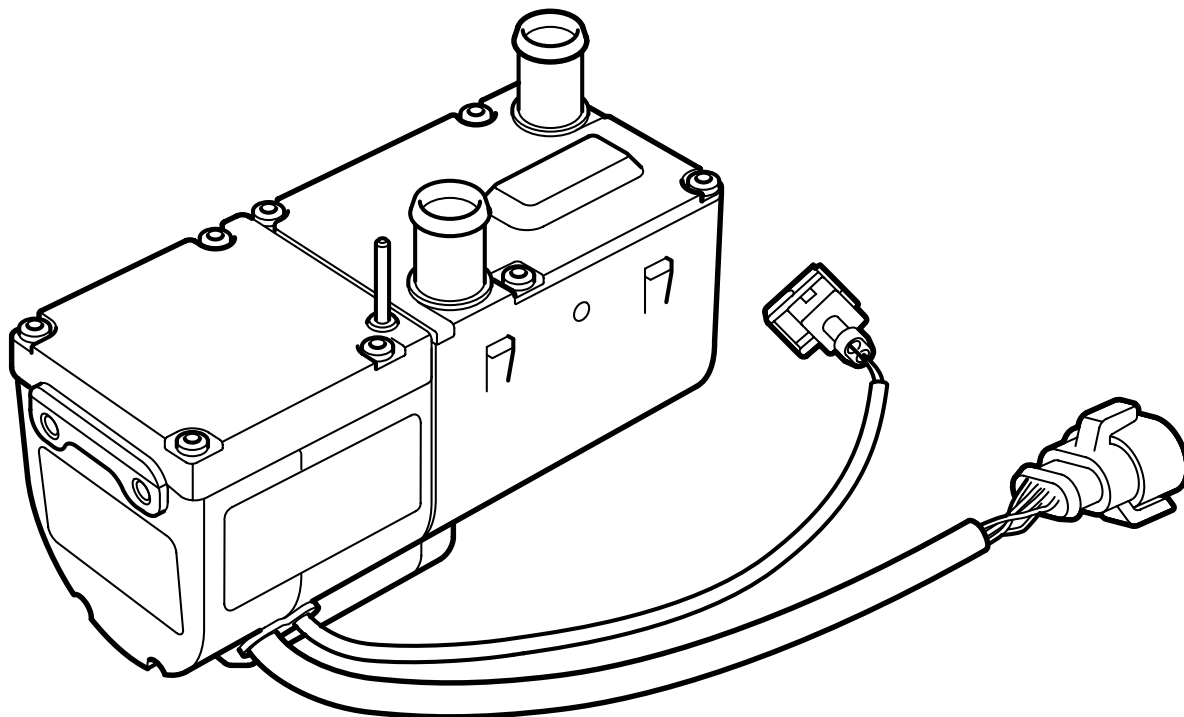
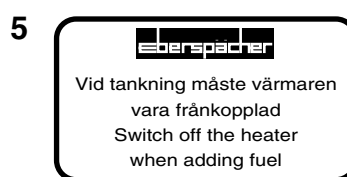
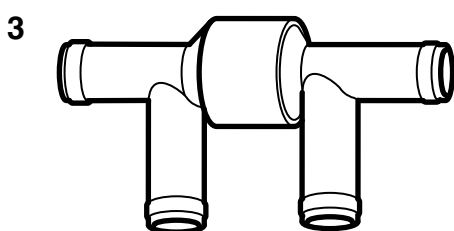
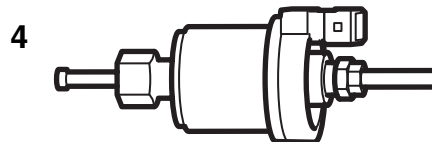
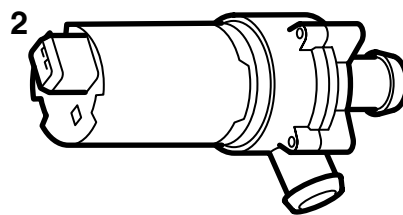
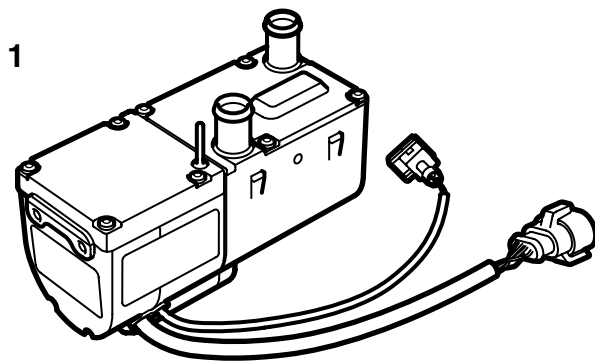


**SAAB****MONTERINGSANVISNING · INSTALLATION INSTRUCTIONS
MONTAGEANLEITUNG · INSTRUCTIONS DE MONTAGE****Saab 9-5 B308 M00-
Motor-/interieurverwarming**

Accessories Part No.	Group	Date	Instruction Part No.	Replaces
400 106 621 400 126 355 400 126 363 400 106 654	9:87-21	Sep 99	51 91 051	



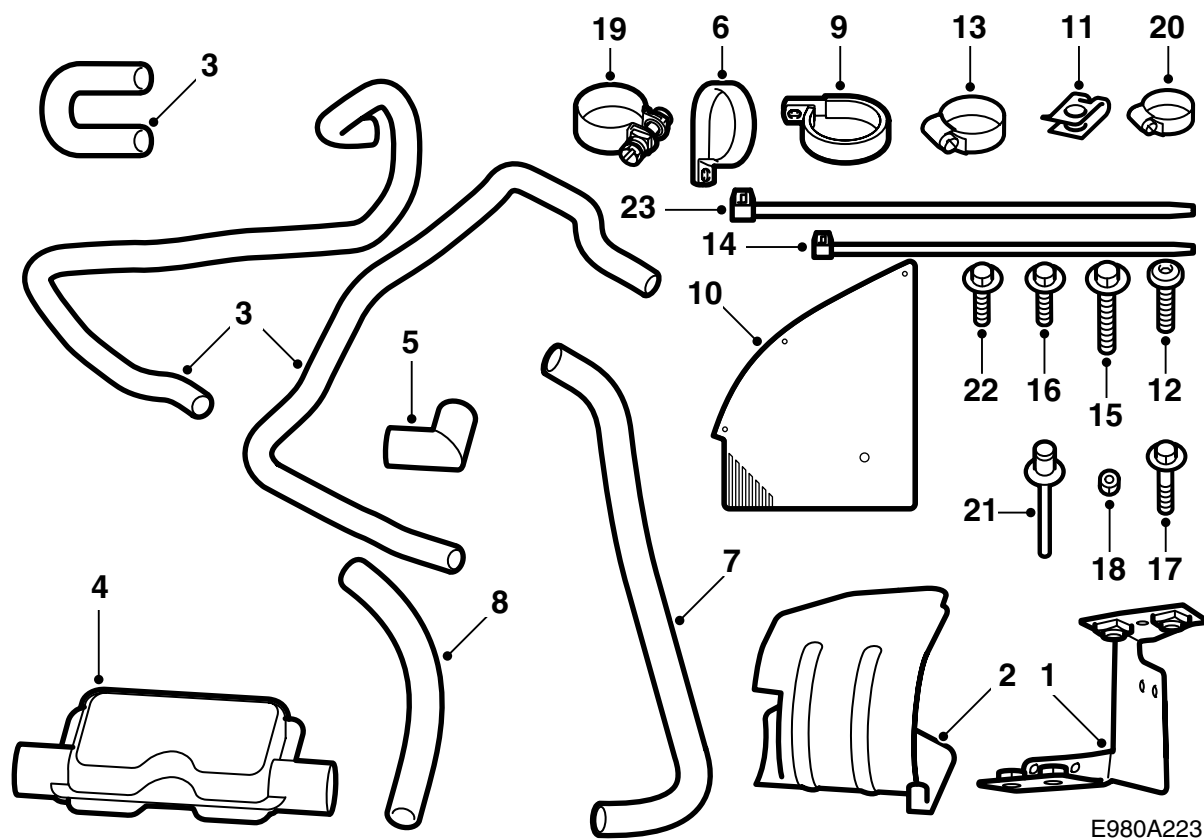
E980A220



E980A222

De verwarmingskit 400 106 621 bestaat uit:

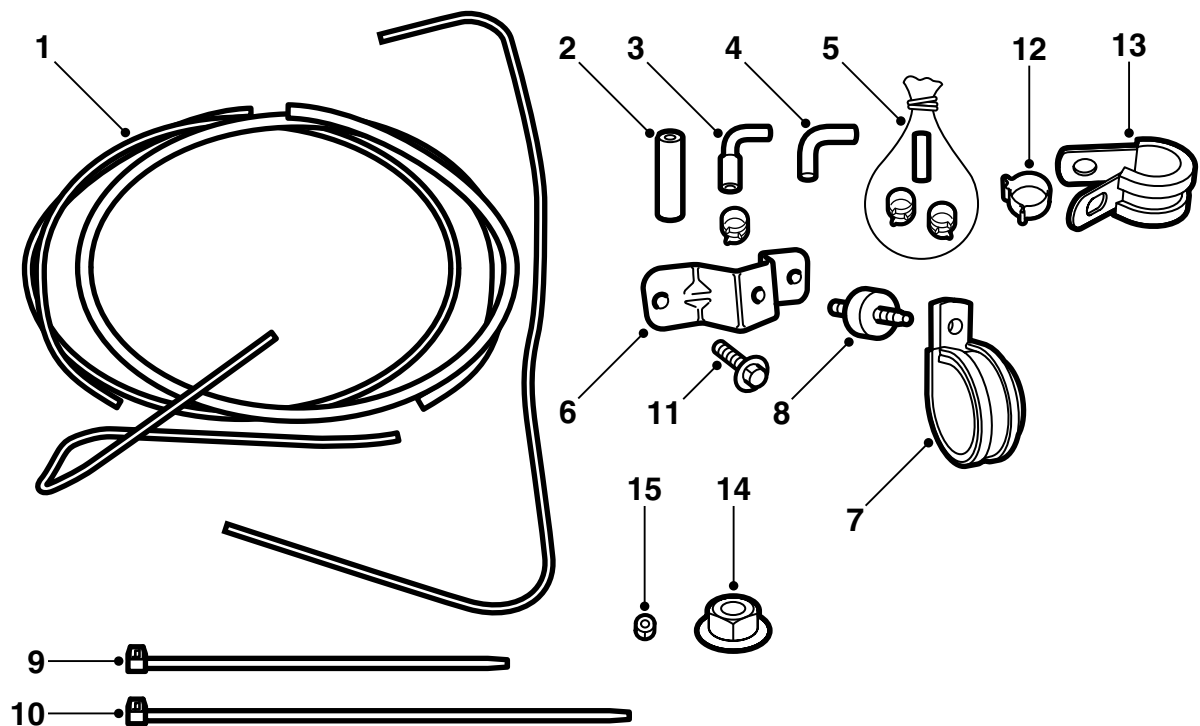
- 1 Verwarming op benzine
- 2 Circulatiepomp
- 3 Terugslagklep
- 4 Brandstofpomp
- 5 Sticker



E980A223

Montagekit 400 126 355 bestaat uit:

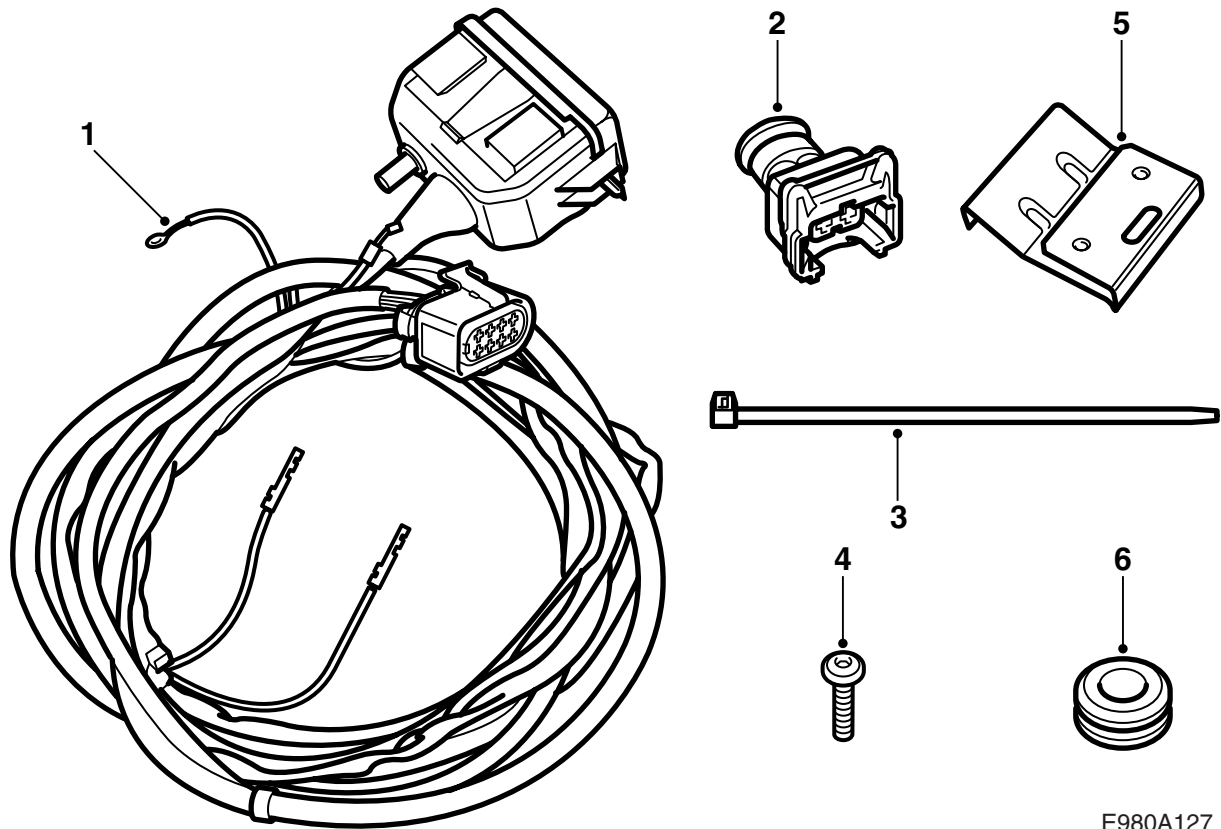
- 1 Console
- 2 Houder
- 3 Koelvloeistofslang (3 st.)
- 4 Geluiddemper
- 5 Uitlaatpijp hoekstuk 90°
- 6 Klem (uitlaatslang) (2 st.)
- 7 Uitlaatslang
- 8 Inlaatslang
- 9 Houder, koelvloeistofpomp
- 10 Spatplaat
- 11 Clips (4 st.)
- 12 Schroef (3 st.)
- 13 Slangklem (8 st.)
- 14 Kabelbinder (2 st.)
- 15 Schroef, M6
- 16 Schroef (9 st.)
- 17 Schroef, M8 (4 st.)
- 18 Moer, M6
- 19 Klem (uitlaatpijp) (3 st.)
- 20 Klem (inlaat)
- 21 Blindklinknagel (2 st.)
- 22 Schroef, M6 (2 st.)
- 23 Kabelbinder



E980A224

Brandstofaansluitingskit 400 126 363 bestaat uit:

- 1 Brandstofleiding (2 st.)
- 2 Verbindings slang, gebogen (2 st.)
- 3 Klem
- 4 Verbindings slang, gebogen
- 5 Brandstofaansluiting (tank)
- 6 Bevestiging, brandstofpomp
- 7 Klem
- 8 Rubber vulstuk
- 9 Kabelbinder (10 st.)
- 10 Kabelbinder
- 11 Schroef (2 st.)
- 12 Slangklem (4 st.)
- 13 Klem (3 st.)
- 14 Moer (4 st.)
- 15 Moer



Stroomaansluitingskit 400 106 654 bestaat uit:

- 1 Bedrading
- 2 Verbinder, 2-polig
- 3 Kabelbinder (11 st.)
- 4 Schroef (2 st.)
- 5 Console
- 6 Doorvoerrubber (2 st.)

Veiligheidsvoorschriften



WAARSCHUWING

Lees de complete montagerichtlijn door, voordat u met de werkzaamheden begint.

De installatie van de verwarming houdt een ingreep in het brandstofsysteem van de auto in. Houd daarom tijdens de installatie rekening met de volgende punten:

- Zorg voor voldoende ventilatie! Als u over een goedgekeurd ventilatiesysteem voor het afzuigen van brandstofdampen beschikt, moet u hiervan gebruik maken.
 - Draag beschermende handschoenen! Langdurig contact met brandstof kan huidirritatie veroorzaken.
 - Houd een brandblusapparaat van klasse BE onder handbereik! Kijk uit voor vonkvorming, bijv. bij het onderbreken van stroomcircuits, bij kortsluiting enz.
 - Roken is absoluut verboden!
-
- De verwarming moet door gekwalificeerd personeel worden gemonteerd volgens de aanwijzingen in deze montagerichtlijn.

N.B.

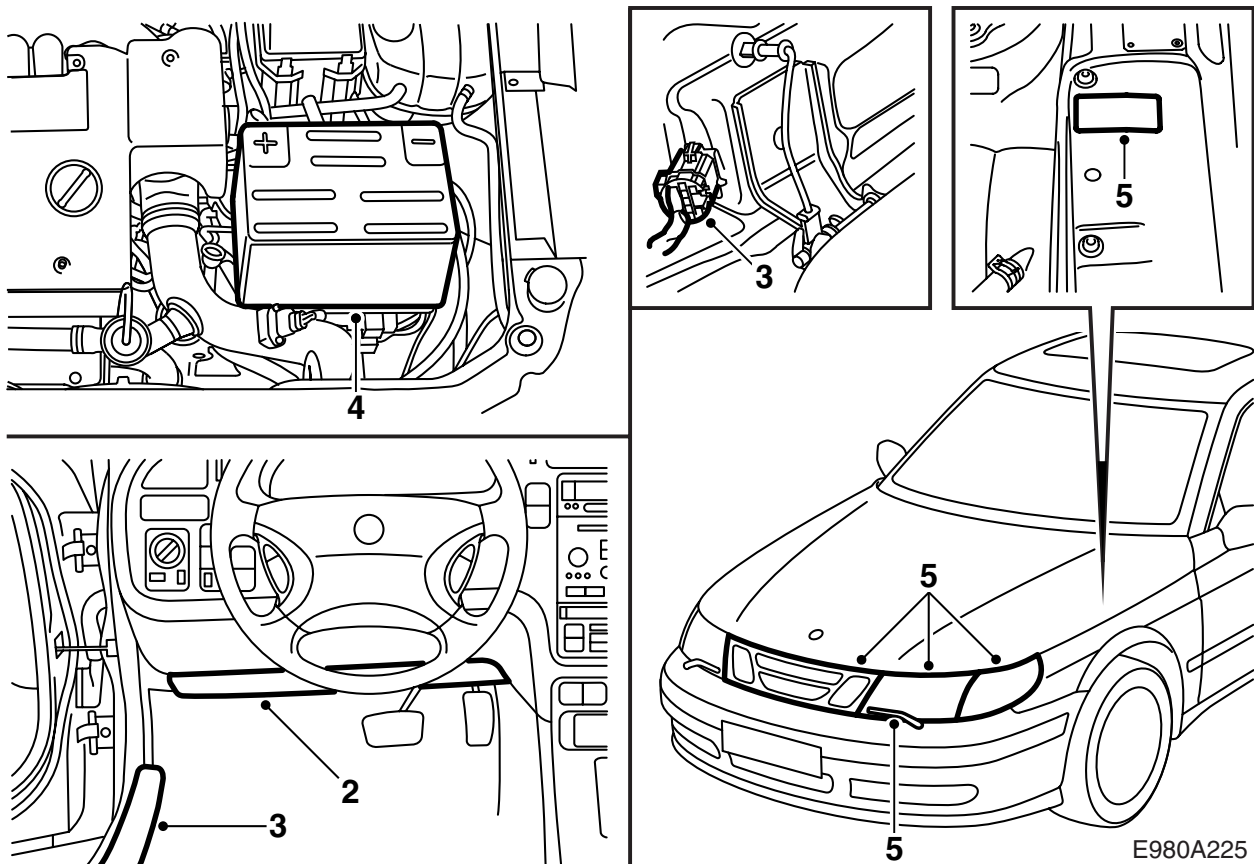
Bij alle vormen van verlengen van de brandstofleidingen uit de kit moet u zorgen dat de uiteinden goed op elkaar aansluiten.

-
- Gebruik de verwarming nooit in afgesloten ruimten zoals in een garage of werkplaats zonder afzuigsysteem voor uitlaatgassen.
 - Bij benzinstations en dergelijk moet u de verwarming altijd uitschakelen.

N.B.

De verwarming neemt een geringe hoeveelheid stroom af, wanneer u deze als standverwarming gebruikt. Dit geldt in het bijzonder bij lage buitentemperaturen en bij intensief gebruik van de accu. We raden u daarom aan na een aantal uren gebruik te hebben gemaakt van de verwarming, minstens even veel uren met de auto te rijden om de accu weer voldoende op te laden. Wanneer de buitentemperatuur tot onder -20°C daalt, mag u de verwarming maximaal 30 minuten gebruiken. Controleer van tijd tot tijd de ladingstoestand van de accu en laad de accu zo nodig bij.

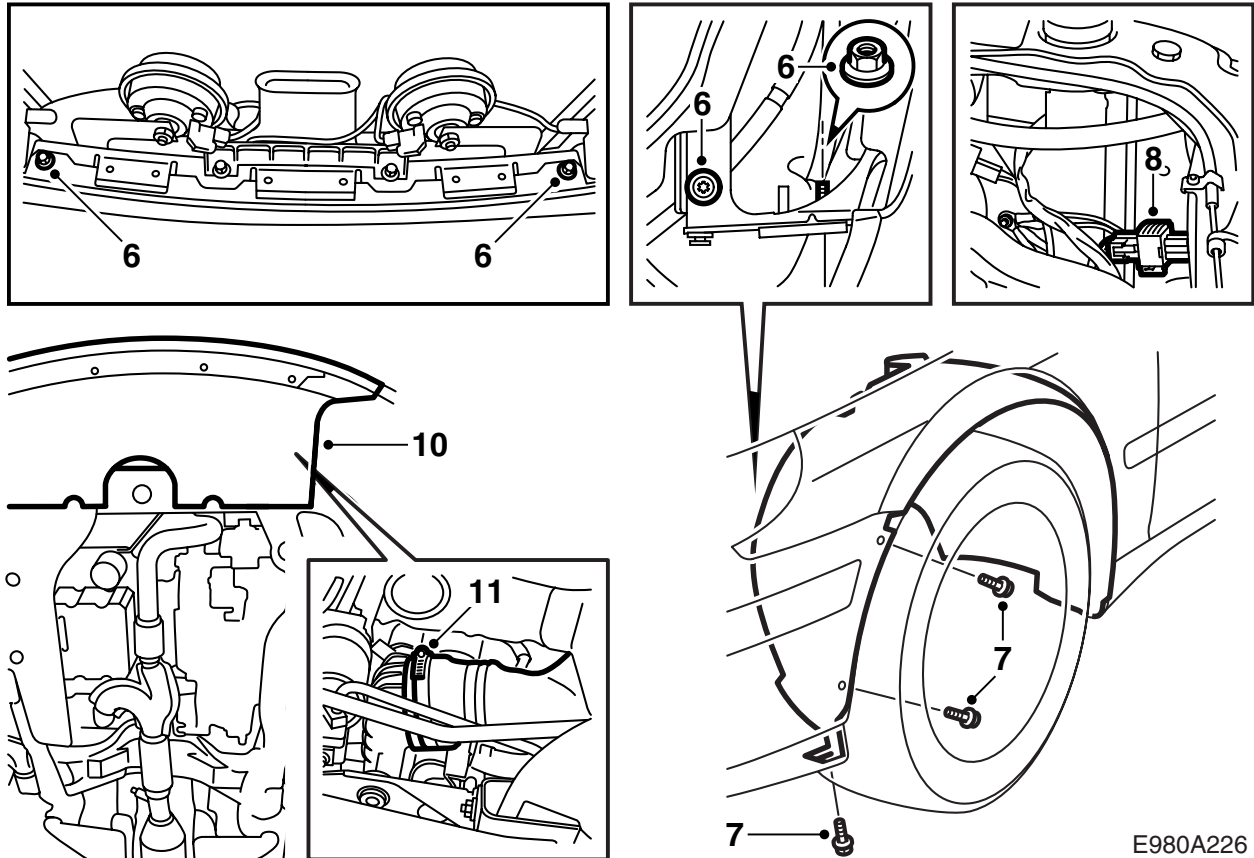
Schakel de verwarming ook s zomers eenmaal per maand even in. Zo voorkomt u dat stilstaande brandstof kan verdampen en voor aanslag in het systeem kan zorgen. Dergelijke aanslag kan namelijk aanleiding geven tot functiestoringen.



- 1 Controleer de radiocode en noteer deze, als de auto is uitgerust met een ander audiosysteem dan het Saab Audiosysteem.
- 2 **LHD:** Demonteer het geluidswerende scherm dat links onder het dashboard is aangebracht en verwijder ook de diagnose-aansluiting en eventuele vloerverlichting.
RHD: Demonteer het dashboardkastje.
- 3 Verwijder de dorpellijsten voor en achter aan de linkerkant, klap het zitgedeelte van de achterbank voorover, koppel de connector van het linker verwarmingselement los en til het linker zitgedeelte uit de auto. Verwijder het deksel dat over de brandstoftank heen zit.
- 4 Neem het accudeksel los, koppel de accukabels en de ontluchtings slang los en verwijder de accu.
- 5 Demonteer de grille, de richtingaanwijzers, de linker koplamp en de koplampwissers. Neem tevens de linker koplampwissermotor los.
Maak met wasbenzine het gebied rond het chassisnummerplaatje op het spatscherm linksvoor schoon. Haal de extra sticker van de verwarming af en plak deze in het gereinigde gebied.

N.B.

Zorg dat u de sticker niet geheel of gedeeltelijk over andere stickers of plaatjes heen plakt.



E980A226

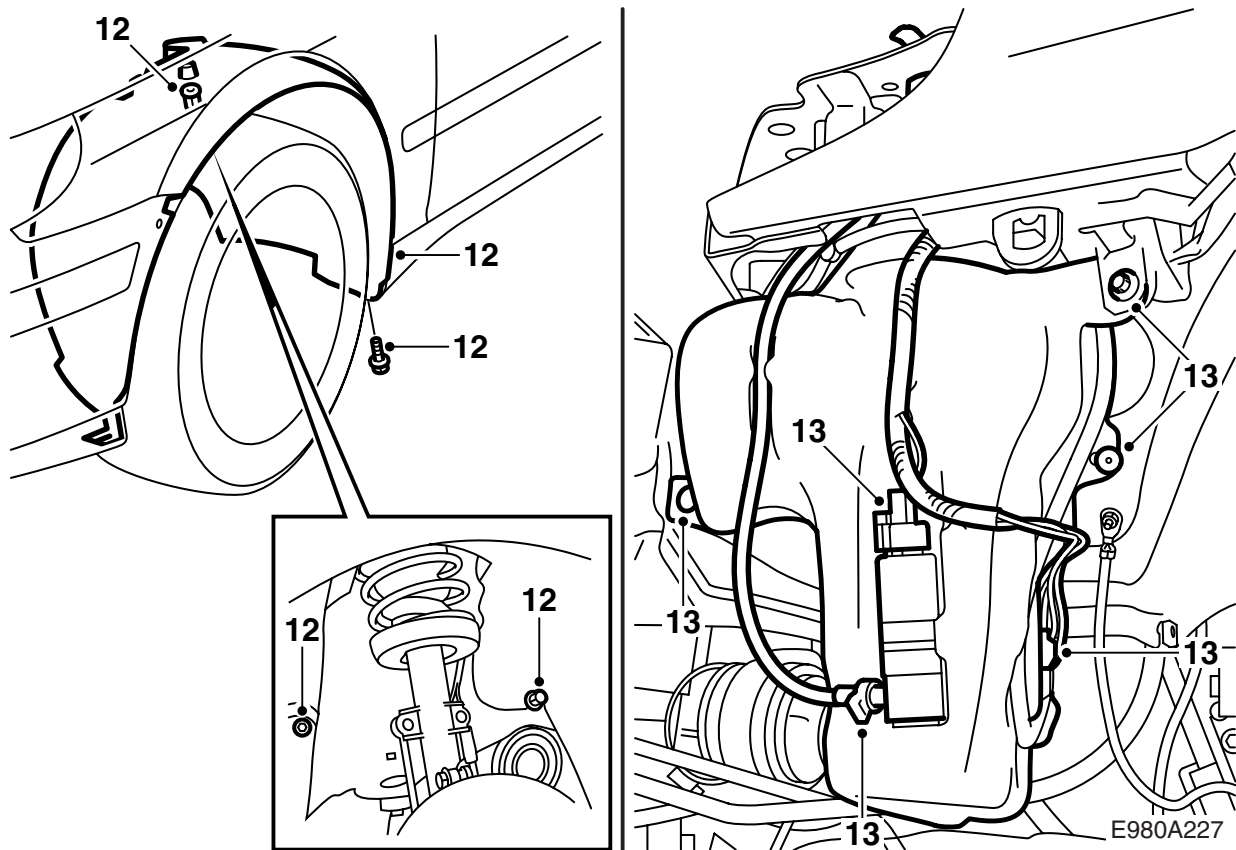
- 6 Draai de vier schroeven los, waarmee de bumper aan de bumperbalk vastzit en verwijder de moeren, waarmee de bumper aan het voorspat-scherm vastzit.
- 7 Draai de zes schroeven los, waarmee de bumper aan de binnenschermen vastzit.
- 8 Koppel de verbinding voor de bedrading van de bumper los, haal de bedrading samen met de ontluchtingsslang van de accu opzij.
- 9 Neem eerst de hoekstukken van de bumper aan weerszijden los en wel zo ver dat ze van de binnen- en buitenspat-schermen loskomen. Trek de bumper vervolgens naar voren toe.
- 10 Breng de auto omhoog en verwijder de luchtafbuigplaat.



WAARSCHUWING

Zorg dat het krikpunt rechtsachter zo ver mogelijk naar buiten komt te zitten om ruimte te maken voor de montage van de brandstofpomp.

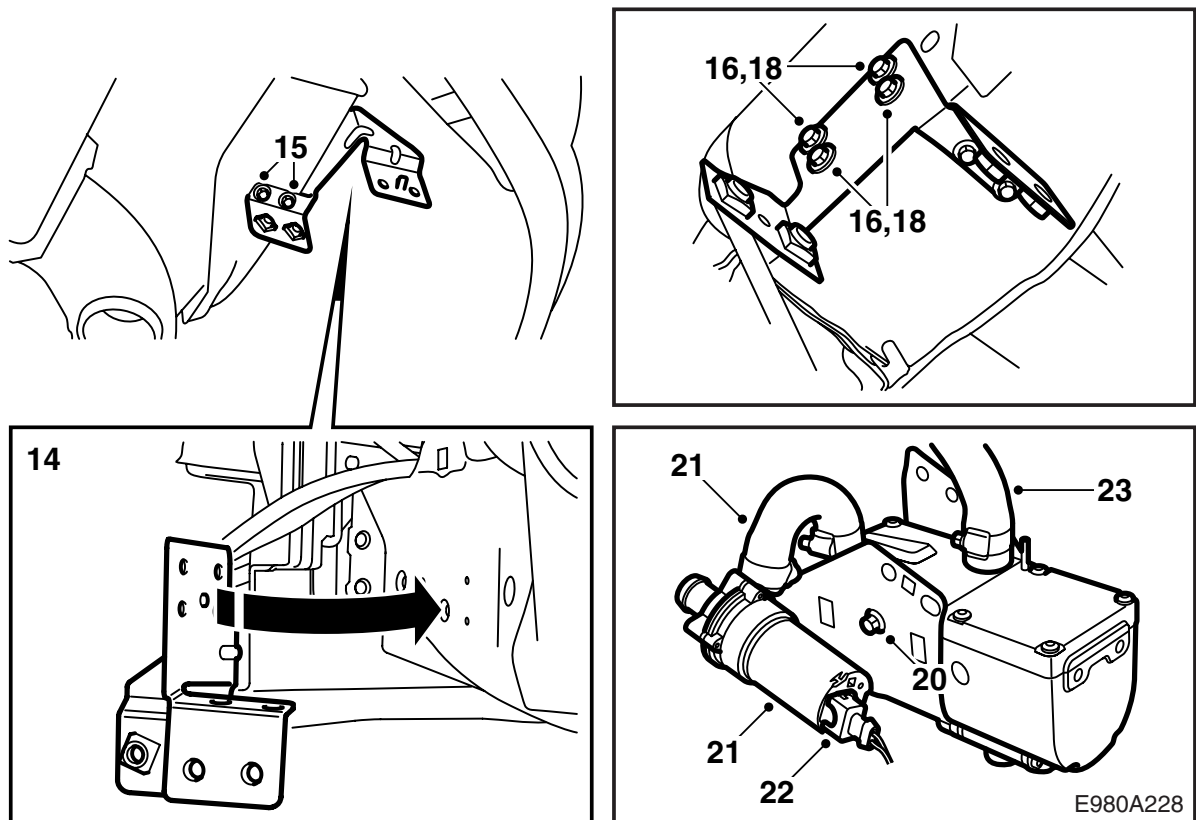
- 11 Koppel de turbodrukbus van de intercooler los en laat de slangklem aan de intercooler hangen.



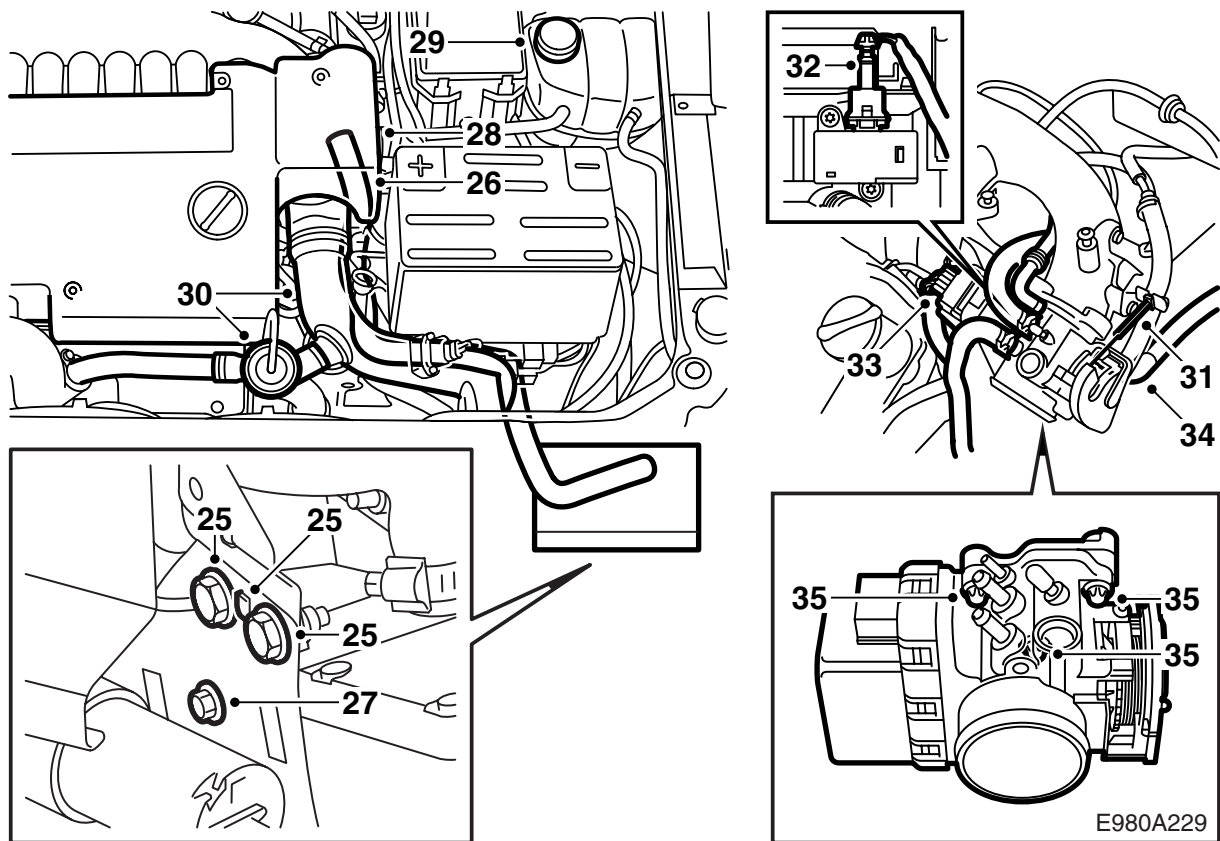
- 12 Neem het linker voorwiel van de as en demon-
teer het linker binnenscherm.
- 13 Koppel de aansluitingen van de pomp en de
niveausensor los. Laat het sproeiervloeisto-
freservoir leeglopen. Als het reservoir met blind-
klinknagels vastzit, moet u deze uitboren. Tik de
centrale pen van de nagels in en boor de klink-
nagels uit door eerst een 4 mm boor en daarna
een 5 mm boor te gebruiken. Draai de schroe-
ven van het sproeiervloeistofreservoir los en
haal het reservoir omlaag.

N.B.

U **moet** de aangegeven werkbeschrijving volgen
om te voorkomen dat de omringende onderdelen
beschadigd raken.



- 14 Plaats de console zodanig voor de persvouw in de structuurplaat, zie figuur, dat de kogel van de console in de holte van de structuurplaat valt. Teken de positie van de twee gaten aan de onderzijde af.
- 15 Boor twee gaten met een diameter van 3 mm in de onderzijde voor de console en schroef de console vast.
- 16 Boor vanaf de zijkant vier gaten met een diameter van 3 mm. Neem de console weer los.
- 17 Braam de gaten af en verwijder losse spaanders en lakbladders. Maak het gebied schoon met het reinigingsmiddel FL van Teroson. Bestrijk het gebied met Standox 1K Füllprimer en dek het af met deklak.
- 18 Schroef de console vast.
- 19 Plaats de verwarming zodanig in de houder dat de borgnokken goed ingrijpen.
- 20 Breng de twee schroeven aan, waarmee de verwarming in de houder vastzit.
- 21 Monteer de circulatiepomp met de slang en de slangklemmen op de inlaat van de verwarming, zie figuur.
- 22 Sluit de 2-polige connector van de verwarming op de circulatiepomp aan.
- 23 Monteer de dikke aansluiting van de drukslang (art.nr. 49 68 921) op de uitlaat van de verwarming, zie figuur.
- 24 Steek de drukslang de motorruimte in. Haal de slang vervolgens voor de voorste bevestiging van het subframe langs omhoog, zie figuur.



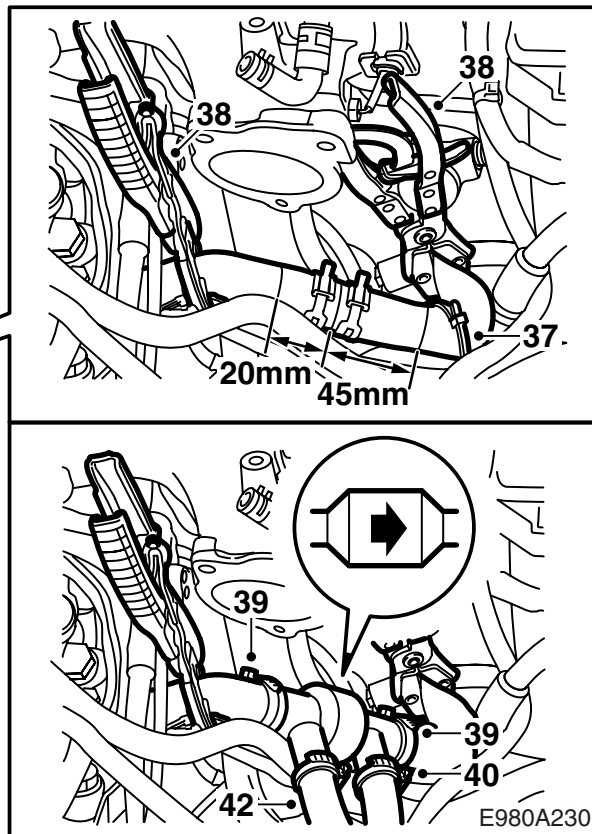
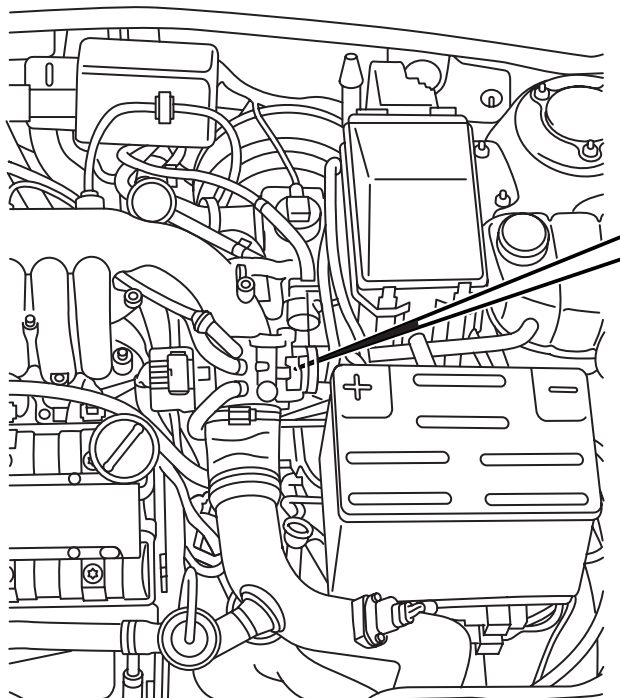
- 25 Hang de houder met de verwarming op aan de haak die voor op console zit en schroef de houder vast.
- 26 Breng de drukslang in de motorruimte aan zoals aangegeven in de figuur.
- 27 Draai de twee schroeven vast, waarmee de verwarming in de houder vastzit.
- 28 Verwijder de dekplaat die op de motor zit.
- 29 Draai de dop van het expansiereservoir los om eventuele overdruk van het reservoir te halen en draai de dop vervolgens weer vast.

- 35 Draai de 3 bevestigingsschroeven van het smooklephuis los en haal het smooklephuis opzij.

⚠ WAARSCHUWING

Wees voorzichtig als de motor van de auto nog warm is. De koelvloeistof is heet. U kunt zich eveneens lelijk branden aan het uitlaatspruitstuk.

- 30 Demonteer de omloopleiding met de klep, koppel de connector van de temperatuur-/druksensor los en verwijder de turbodrukbus.
- 31 Neem de gaskabel van de pedaalhefboom op het smooklephuis los.
- 32 Koppel de connector van de Limp-Home-solenoiden los.
- 33 Koppel de 10-polige connector van het smooklephuis los.
- 34 Koppel de vacuümslang los evenals de aansluiting op de ontluchtingsleiding die onder de Limp-Home-solenoiden zit.



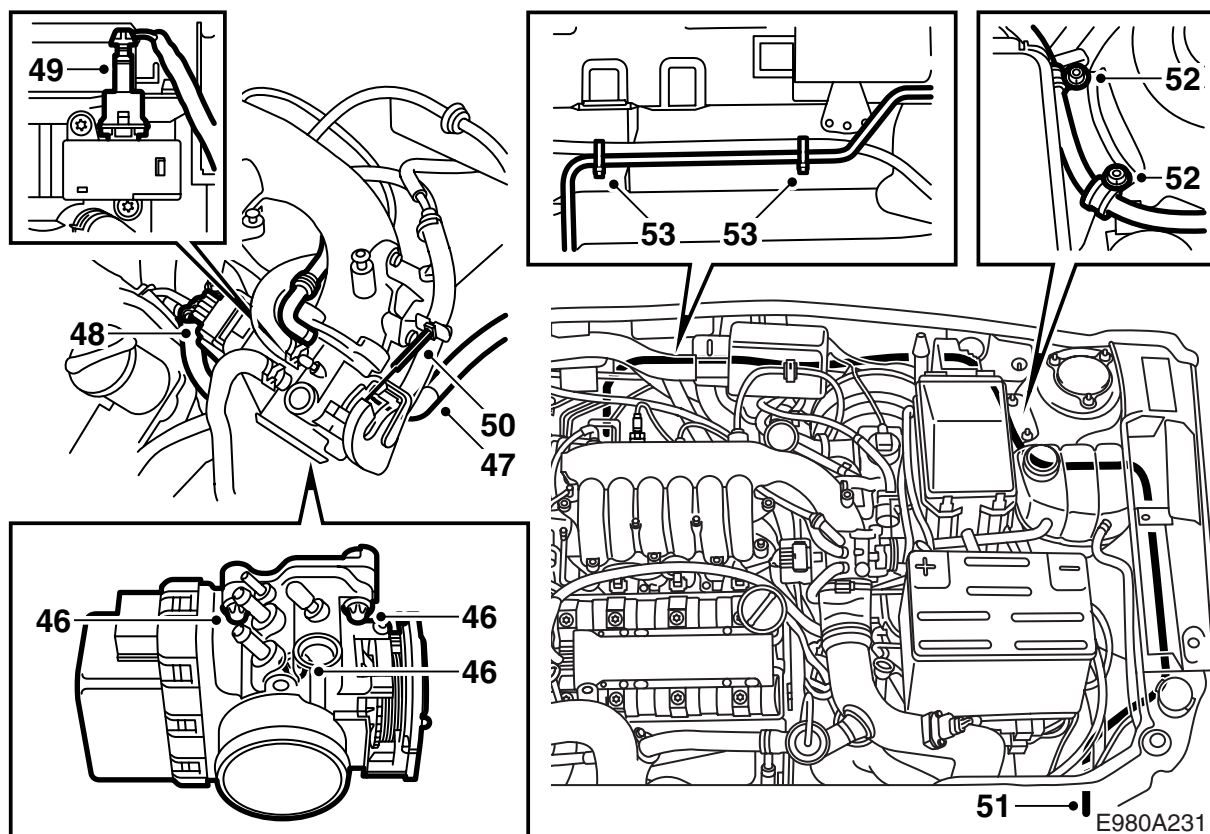
- 36 Haal het dikke uiteinde van de zuigslang (art.nr. 49 68 939) van de motorruimte naar de verwarming toe en sluit deze aan op de zuigaansluiting van de circulatiepomp.
- 37 Knip de kabelbinder door waarmee de koelvloeistofslang en de slang van het expansiereservoir vastzitten.
- 38 Klem de koelvloeistofslangen met twee stuks slangklemtangen (art.nr. 30 07 739) af. Koppel de slangen los, meet op welke segmenten u moet verwijderen en teken ze af (37 mm van de slang die van de motor komt en 37 mm van de slang die van de warmtewisselaar komt, zie figuur).
- 39 Monteer de terugslagklep, met twee slangklemmen, op de ingekorte slangen.

N.B.

De doorstroomrichting van de terugslagklep moet naar de verwarmingsmodule wijze, zie figuur.

- 40 Sluit de drukslang (art.nr. 49 68 921) aan tussen verwarming en de terugslagklep, zie de figuur.

- 41 Duw een trechter in de zuigslang (art.nr. 49 68 939), houd de slangen omhoog en vul de verwarmingskring met koelvloeistof. Vul zo veel vloeistof bij dat ook de slang helemaal vol staat.
- 42 Verwijder de trechter, knijp de slang dicht en sluit de slang met een slangklem aan op de terugslagklep, zie figuur.
- 43 Verwijder de beide tangen, vul het geheel met koelvloeistof en controleer de afdichting van het systeem met een druktaster.
- 44 Controleer of er soms ergens knikken of draaien in de slangen zitten. Zorg dat de slangen evenmin langs hete of scherpe onderdelen schuren. Zet de slangen zo nodig vast met de bijgeleverde kabelbinders.
- 45 Bevestig de slang van het expansiereservoir en de koelvloeistofslang met een kabelbinder aan elkaar.



- 46 Klap het smooklephuis terug en draai het vast met de 3 bevestigingsschroeven. Monteer zo nodig een nieuwe afdichting en smeer deze in met een dunne laag vaseline.
- 47 Monteer de vacuümslang evenals de aansluiting op de ontluuchtingsleiding die onder de Limp-Home-solenóide zit.
- 48 Sluit de 10-polige connector van het smooklephuis aan.
- 49 Sluit de connector van de Limp-Home-solenóide aan.
- 50 Bevestig de gaskabel aan de pedaalhefboom van het smooklephuis.
- 51 Steek de brandstofleiding tussen de bevestiging van de pomp voor secundaire luchttoevoer door en achter de slang van het expansiereservoir langs omlaag naar de verwarming.
- 52 Zet de slang op de structuurpoot en op de veerpoot vast met twee van de met rubber beklede klemmen.

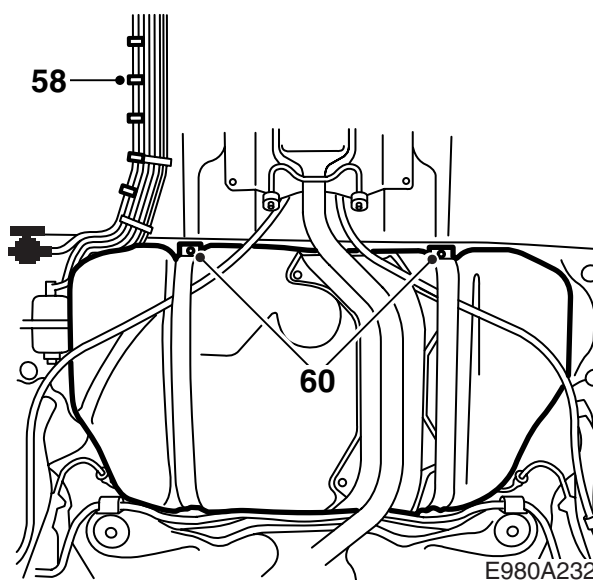
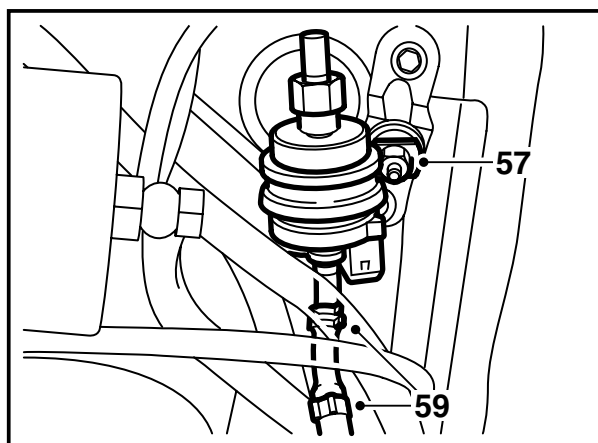
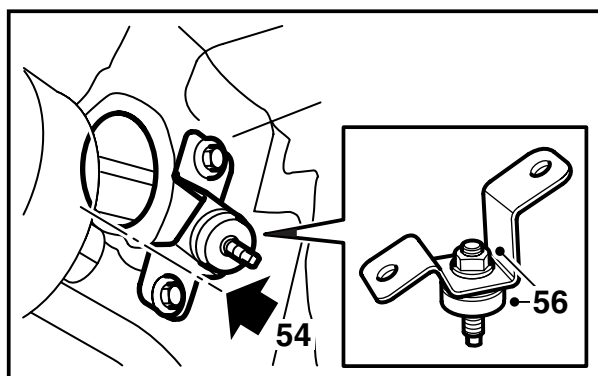
- 53 Haal de brandstofslang achter de MAXI-zekeringshouder langs, over de rembekrachtiger heen, achter de waterafsluitlep langs en van daar langs met de ontluuchtingslang en de remleidingen omlaag. Zet de slang met kabelbinders vast, zie figuur.

N.B.

Trek de kabelbinders nog niet vast om de loop van de brandstofslang eenvoudiger te kunnen corrigeren.

⚠ WAARSCHUWING

Wees voorzichtig om knikken in of beschadigen van de brandstofslangen te voorkomen.



54 Breng de auto omhoog, verwijder de dekplaat die over het brandstoffilter heen zit en houd de bevestiging voor de brandstofpomp voor het brandstoffilter.

N.B.

De bevestiging staat onder een bepaalde hoek. De bevestiging zit goed, wanneer de rechte hoek ter hoogte van de rand van het gat komen te zitten, zie figuur.

Boor twee gaten met een diameter van 3 mm in de vloer. Gebruik de bevestiging als boormal.

⚠ WAARSCHUWING

Wees voorzichtig om de normale brandstofslangen van de auto niet te beschadigen.

55 Braam de gaten op en verwijder losse spaanders en lakschilfers. Maak het gebied schoon met Teroson reiniger FL. Breng een laag Standox 1K Füllprimer aan. Breng vervolgens een laag deklak aan. Behandel de inwendige oppervlakken met Terotex HV 400 of Mercasol 1.

56 Monteer de rubber vulstukken op de bevestiging en schroef de bevestiging vast.

57 Zet de houder op de brandstofpomp en monteer de pomp zodanig op de bevestiging dat de drukzijde (de dunne aansluiting) naar de linkerkant van de auto wijst, zie figuur. U moet de bevestiging zodanig monteren, dat de drukaansluiting van de pomp (de dunne) naar boven wijst.

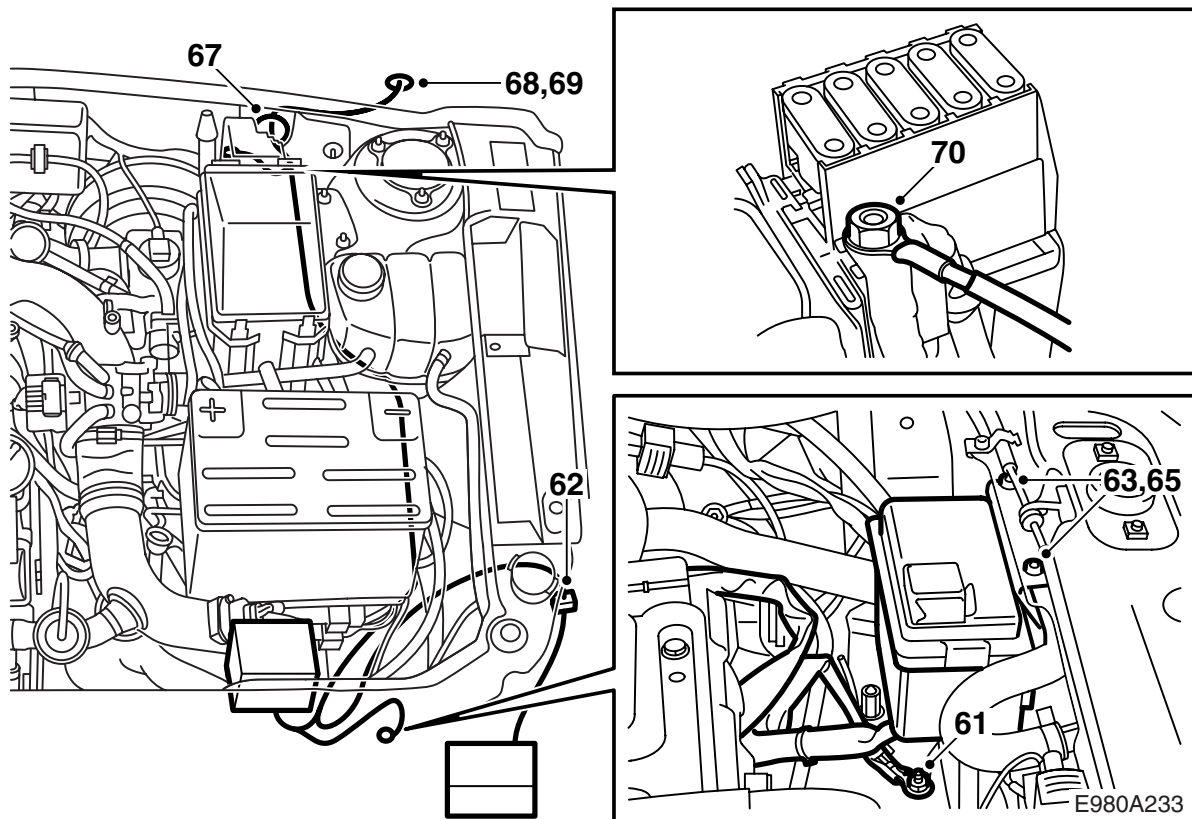
58 Monteer de brandstofleiding (met art.nr. 47 29 448) met behulp van 8 kabelbinders (niet te strak vasttrekken) evenwijdig aan de brandstofleidingen onder de auto, zie figuur.

59 Sluit het gebogen stuk leiding met een verbindingsslang en twee klemmen aan op de drukzijde van de brandstofpomp.

N.B.

Stel de positie van de pomp zo nodig bij om te voorkomen dat de connector van de pomp tegen de omringende onderdelen aan kan komen. Zorg er bovendien voor dat er geen knikken in de slangen komen te zitten.

60 Haal de brandstoftank omlaag door de vier schroeven ongeveer 15 slagen losser te draaien. De tank komt daarbij ca. 15 mm omlaag.



61 Laat de auto zakken en sluit de zwarte kabel met de ringkabelschoen aan op het massapunt G2 voor de accusteun.

N.B.

De 8-polige verbinder van de verwarming is met een stuk tape verzegeld. U moet de tape verwijderen, voordat u de verbinder aansluit. Zorg echter dat u daarbij niet aan de pennen in de verbinder komt.

62 Haal de 8-polige verbinder tussen de carrosseriestructuur en het linker voorspatscherm langs omlaag en sluit het aan op de verwarming. Zet de bedrading zo nodig vast om te voorkomen dat deze langs hete of scherpe onderdelen kan schuren.

63 Plaats de console voor de relais- en zekeringhouder van de verwarming op de radiatordwarsbalk en centreer de console ten opzichte van het motorkapslot, zie figuur. Zorg dat de relais- en zekeringhouder niet tegen de radiator slang aankomt en boor met de console als mal twee gaten met een diameter van 5,5 mm.

N.B.

Wees voorzichtig met de motorkap kabel en de ontfluchtingsslang die van de radiator naar het expansiereservoir loopt.

64 Braam de gaten af en verwijder losse spaanders en lakbladders. Maak het gebied schoon met het reinigingsmiddel FL van Teroson. Bestrijk het gebied met Stadox 1K Füllprimer en dek het af met deklak.

65 Houd de console tegen de onderzijde van de radiatordwarsbalk, schroef de console vast en monteer de relais- en zekeringhouder erop.

66 Demonteer de voorruitwisser met een trekker (art.nr. 85 80 144) en verwijder de dekplaat die over de waterkast zit.

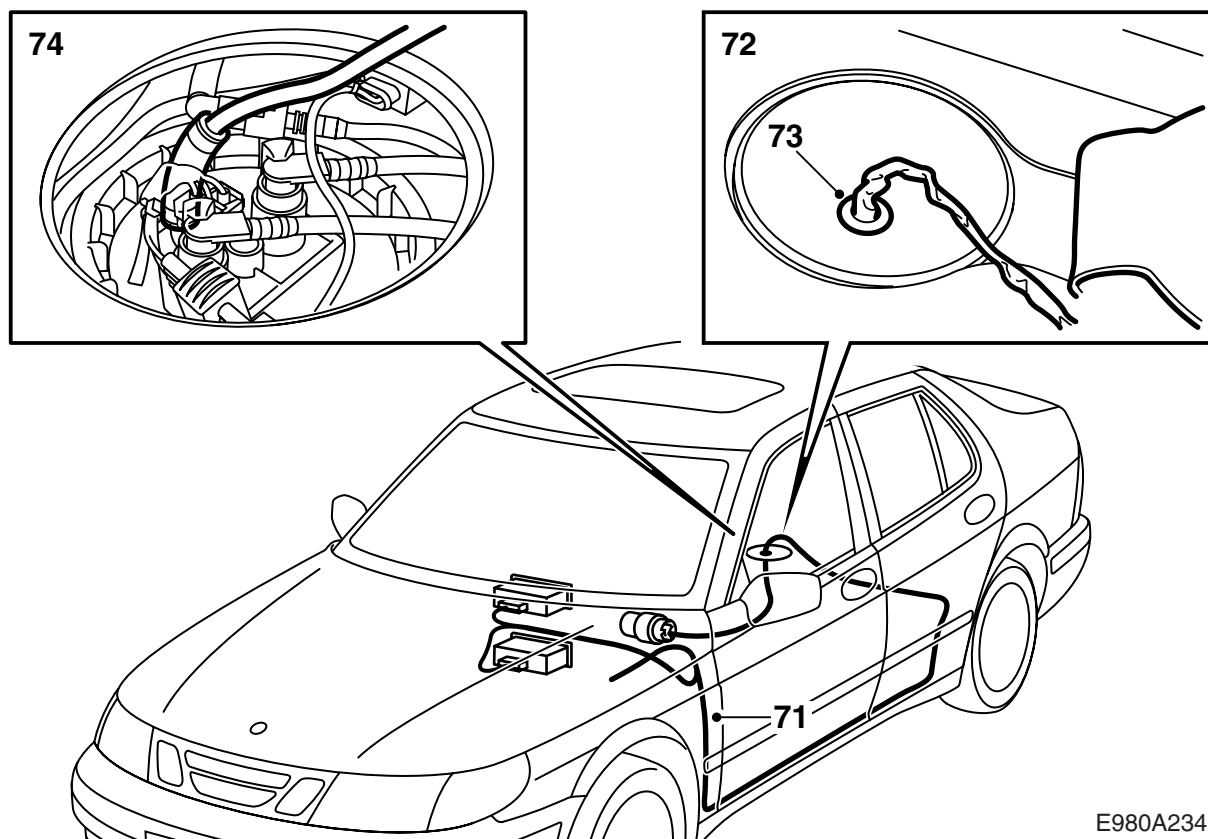
67 Knip een gat in het doorvoerrubber en haal de bedrading vanaf een punt naast de accusteun onder het expansiereservoir door, langs het kabelkanaal heen en vandaar via de doorvoer in het schutbord bij de MAXI-zekeringhouder de passagiersruimte in. Trek de bedrading zo ver door de opening heen, dat het gele merkje in de doorvoeropening komt te zitten. Dicht de opening vervolgens af met Teroson T242 (art.nr. 30 15 781) of een vergelijkbaar afdichtmiddel.

RHD: Boor gaten in de isolatielaag en boor een gat met een diameter van 10 mm in de rubberplug.

N.B.

Zorg dat u de bedrading niet in elkaar draait.

68 Voorzie de bedrading van een kabeltule.



E980A234

69 **LHD:** Neem de plug los die links van de doorvoer voor de kabel van het motorkapslot zit, boor een gat in de isolatielaag en haal de bedrading die passagiersruimte in. Duw het doorvoerstuk in de opening vast en dicht het geheel af met Teroson T242 (art.nr. 30 15 781) of een vergelijkbaar afdichtmiddel.

RHD: Verwijder het gedeelte van de isolatiemat waar de rubberplug zit (voelt aan als een geringe ophoging). Demonteer de rubberplug en maak een gat in de isolatielaag. Haal de bedrading de passagiersruimte in en druk het doorvoerstuk in de opening vast. Dicht het geheel af met Teroson T242 (art.nr. 30 15 781) of een vergelijkbaar afdichtmiddel.

70 Sluit de rode draad van de bedrading met een ringkabelschoen aan op het aansluitblok op de MAXI-zekeringhouder.

71 Trek de bedrading voor de brandstofpomp (WT/BK) van het schutbord naar de linker A-stijl. Haal de bedrading daarvandaan door de kunststof kanalen in de linker dorpels heen en onder de mat door naar het gat onder de achterbank.

72 Boor een gat met een diameter van 15 mm voor de doorvoer in de dekplaat boven de brandstoftank, zie figuur.

73 Schuif het doorvoerstuk (de tule) over de bedrading heen en haal de bedrading door de dekplaat. Duw het doorvoerstuk in de opening vast.

74 Boor een gat met een diameter van 6,2 mm in de aansluitkraag op de dekplaat die over de brandstoftank van de auto zit. Wees voorzichtig om te voorkomen dat de boor schuin komt te staan.

N.B.

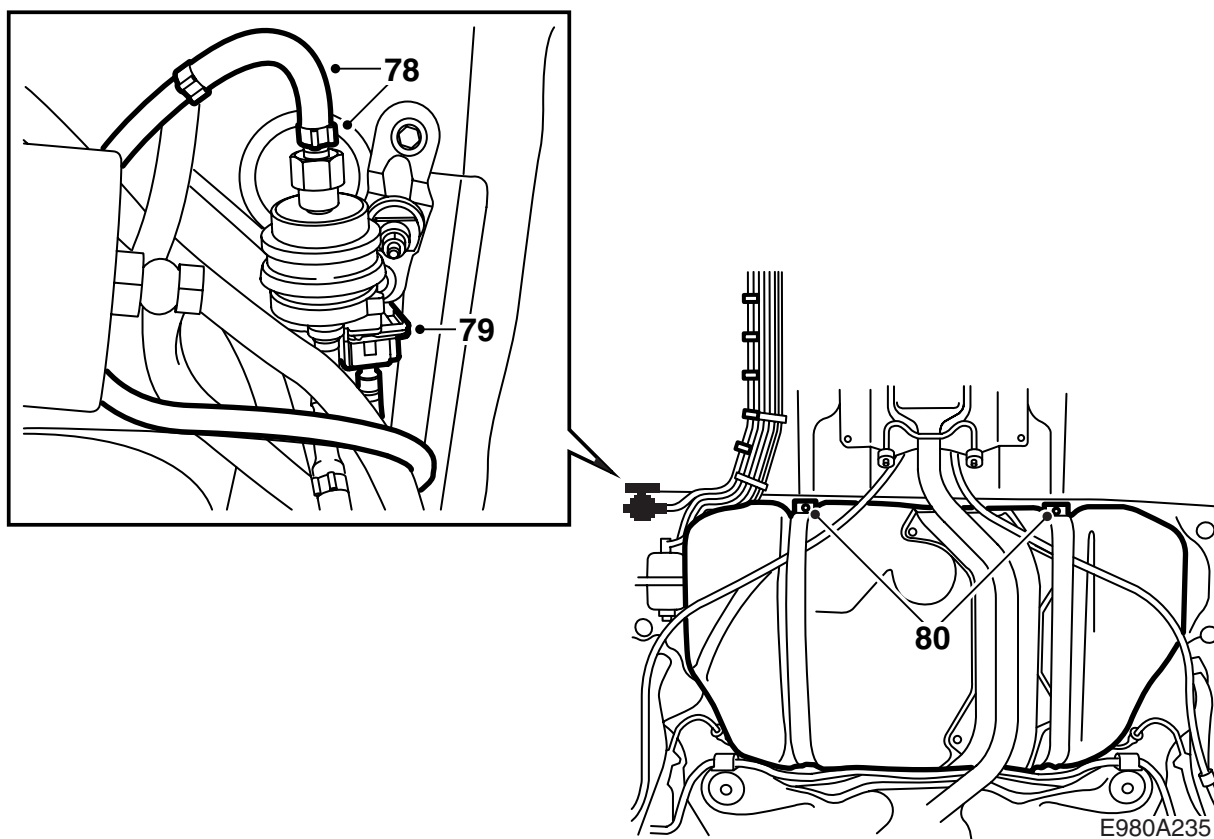
Zorg dat u de boor niet schuin houdt, om schade aan de brandstofkraag te voorkomen.

Verwijder de boorspaanders.

75 Maak de plastic zak open waarin de brandstofaansluitingskit zit en gooi de montagerichtlijn weg, die in de zak zit. Sluit het dikke uiteinde van de koppelingsslang met een klem aan op de aansluitkraag van de tank en schuif de andere klem over de slang heen. Duw de leiding met het afgeschuinde uiteinde zo ver omlaag dat de bocht tegen de koppelingsslang aankomt en monteer daarna de slangklemmen.

76 Haal een lasdraad (ca. 1,5 m lang) langs de brandstofleidingen omlaag naar het brandstoffilter en de voorzijde van de brandstoftank langs omhoog naar de bovenkant van de tank.

77 Tape het losse uiteinde van de brandstofleiding met de bedrading zodanig op de brandstofpomp vast, dat er geen vuil in de brandstofleiding kan komen en bevestiging de brandstofleiding met de bedrading aan de lasdraad. Breng de auto omlaag en trek de brandstofleiding met de bedrading vervolgens omlaag naar de brandstofpomp van de verwarming.



- 78 Sluit de brandstofleiding met een verbindings-slang en 2 klemmen aan op de zuigzijde van de brandstofpomp.

N.B.

Buig de brandstofleiding bij de aansluiting op de inlaat (zuigzijde) van de brandstofpomp zodanig met uw vingers/handkracht bij, dat de rechte hoek (90 graden) in de verbindings-slang zo veel mogelijk intact blijft.

Als de hoek in de verbindings-slang namelijk te klein wordt, is de kans groot dat de brandstof-toevoer wordt afgesloten, de slang beschadigd raakt en er storingen in de werking van de verwarming optreden.

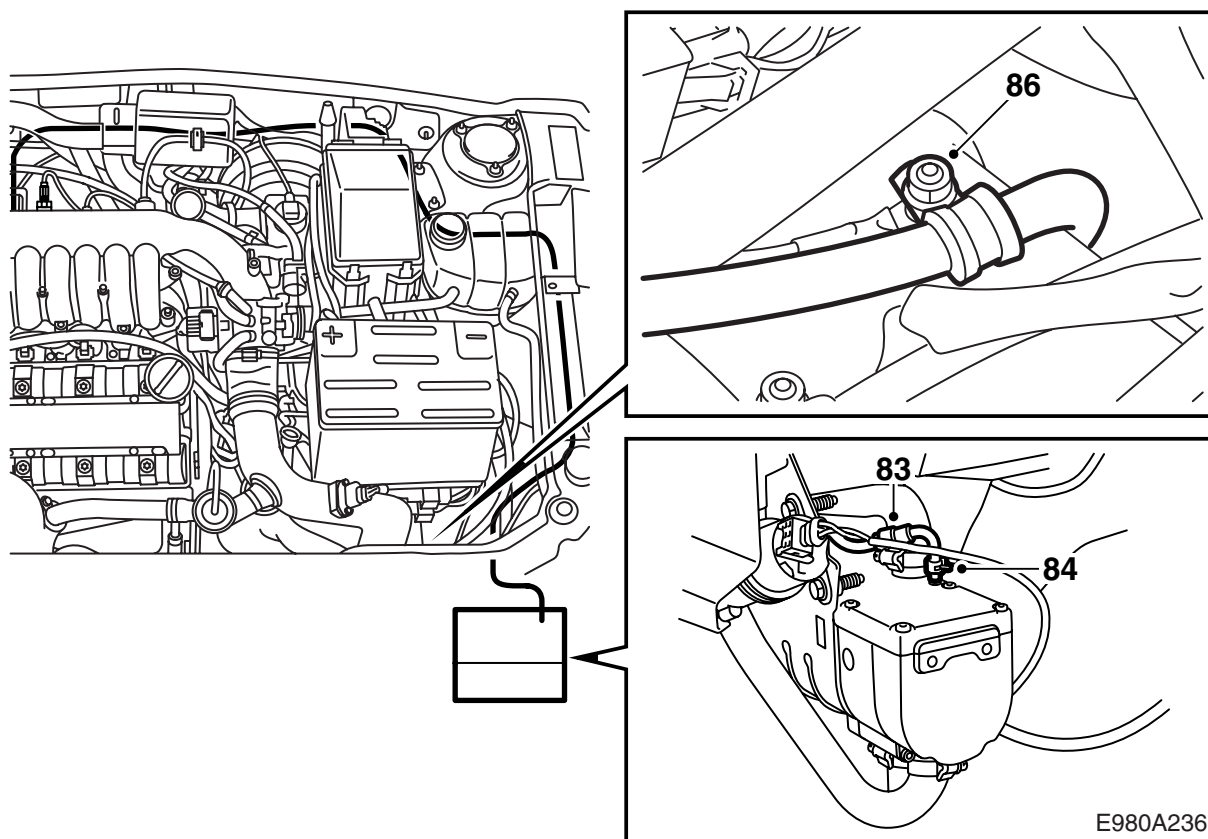
- 79 Sluit de verbinder op de bedrading voor de brandstofpomp aan (de polariteit is van onder-geschikt belang) en sluit de verbinder vervolgens op de pomp aan.

- 80 Til de brandstoftank op en draai de schroeven vast.

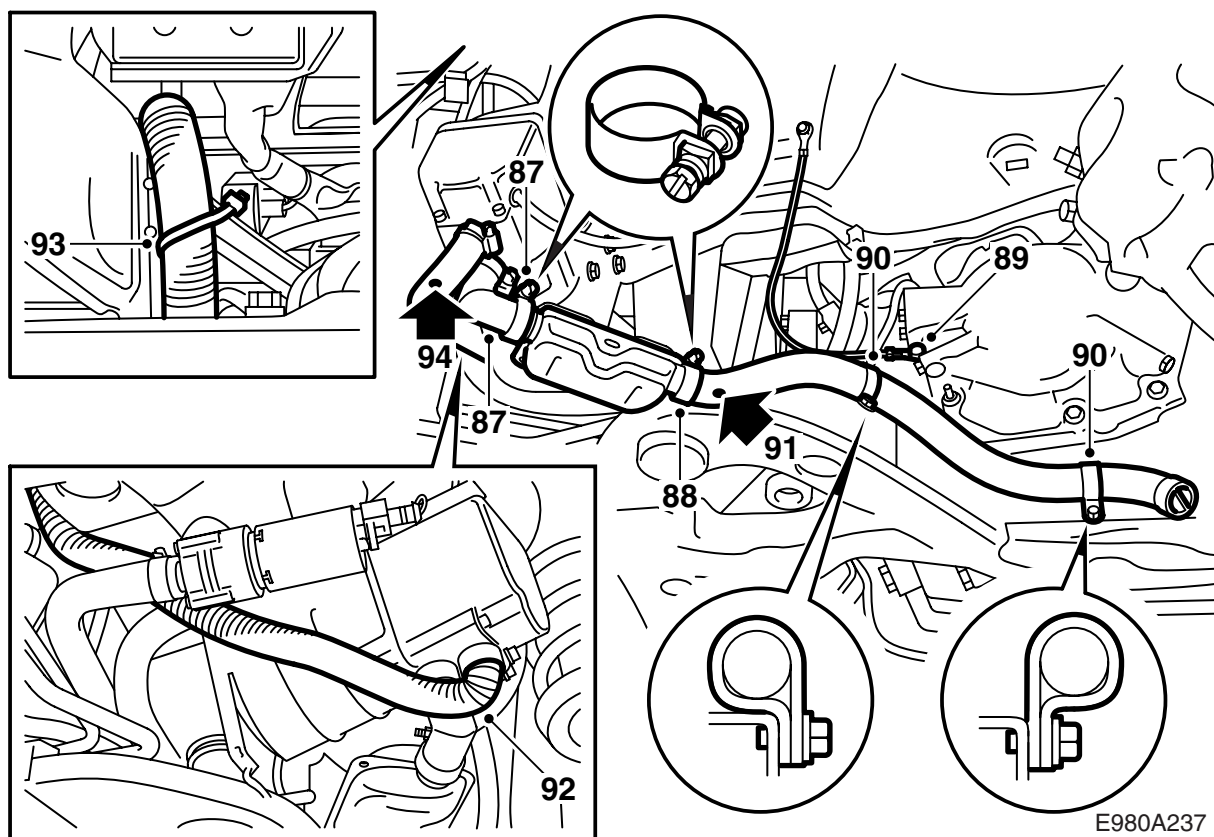
Aanhaalmoment: 25 Nm (18 lbf ft).

Controleer of de leidingen en de draden nergens bekneld zitten.

- 81 Zet de brandstofleiding en de bedrading bij de brandstofpomp van de verwarming vast. Plaats de dekplaat die u eerder hebt verwijderd in dezelfde stand over het brandstoffilter terug.



- 82 Trek de kabelbinders langs de remleidingen vast, maar niet te strak om te voorkomen dat de brandstofleiding beschadigd raakt. Breng de auto omlaag en trek vervolgens de kabelbinders langs het schutbord vast.
- 83 Haal de brandstofleiding omlaag naar de verwarming en zet de gebogen koppelingsslang met een klem op de brandstofleiding vast, zie figuur, en wel zo dat het smalle gedeelte in de richting van de verwarming wijst.
- 84 Sluit de slang met een klem aan op de kraag van de brandstofaansluiting van de verwarming.
- 85 Zorg dat de leiding niet langs hete of scherpe onderdelen kan schuren.
- 86 Zorg dat de brandstofleiding goed in de motorruimte ligt en zet de leiding op massapunt G2 vast met een met rubber beklede klem.



87 Zet het gebogen stuk uitlaatpijp met een klem op de uitlaatkraag van de verwarming vast, schuif de geluiddemper erop (zorg dat de beide delen goed op elkaar vastzitten) en zet het geheel vast met een klem op. Richt de geluiddemper schuin omlaag in de richting van het subframe (zie figuur) en draai de klemmen vast.

Aanhaalmoment: 5 Nm (3,7 lbf ft).

88 Monteer de uitlaatslang met een klem op de geluiddemper.

89 Schuif de houder over de uitlaatgas slang en vorm de slang zodanig in een bocht over het subframe heen (zie figuur) dat deze niet in contact kan komen met het voorwiel, het binnenscherm, de versnellingsbak of het subframe. Controleer of er minstens 40 mm speling zit tussen de uitlaatgas slang en de massakabel en stel zo nodig de aansluiting van de massakabel op de versnellingsbak bij door de kabelschoen te verdraaien.

N.B.

Controleer of de massakabel gemonteerd is zoals op de figuur. Als dat niet het geval is, moet u de massakabel verleggen.

Aanhaalmoment: 25 Nm (18 lbf ft).

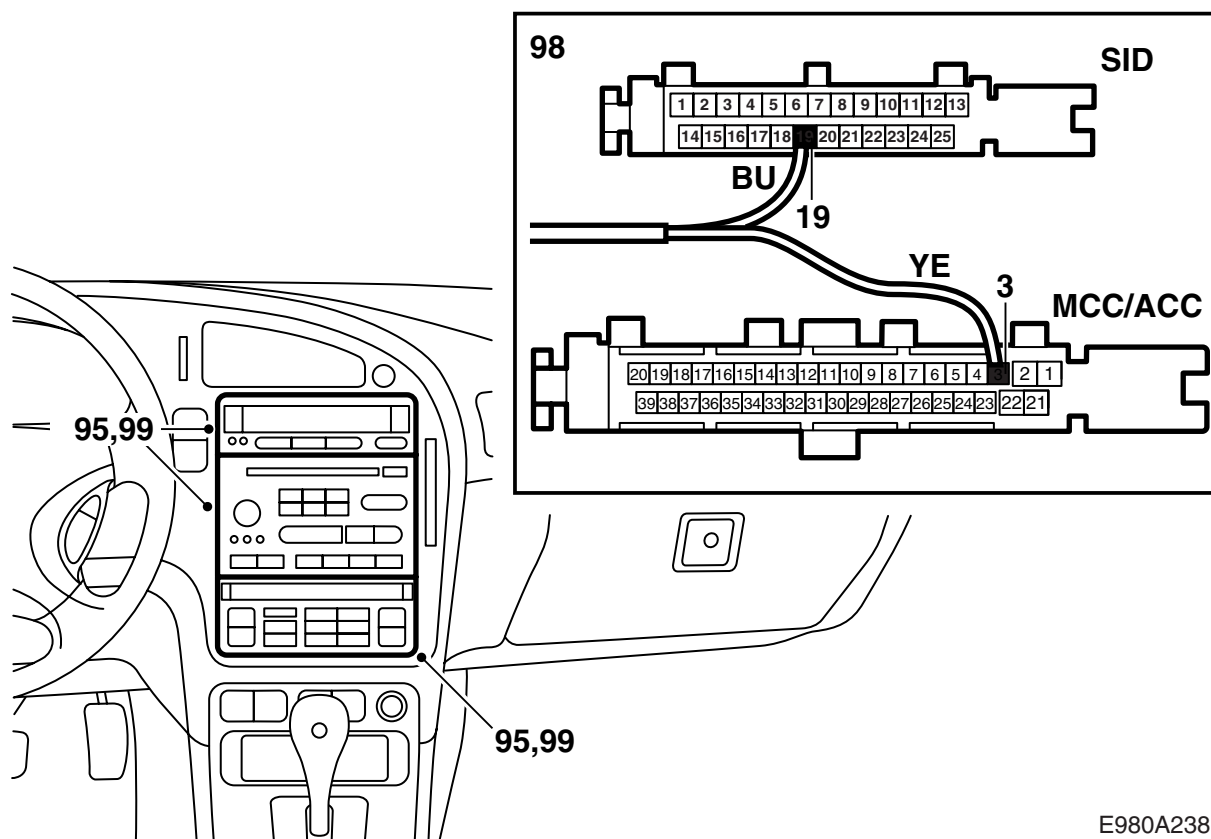
90 Markeer met een centerpunt de positie van twee gaten in het subframe en boor vervolgens twee gaten met een diameter van 4 mm, zie figuur. Trek de beide houders van de uitlaatgas slang op het subframe vast, zie figuur, en buig het uiteinde van de slang omlaag en naar buiten toe naar de wielnaaf. Controleer of de uitlaatslang geen gerammel of abnormale geluiden veroorzaakt en zorg dat er minstens 10 mm ruimte zit tussen de slang en de versnellingsbak.

91 Boor een afvoergat met een diameter van 3 mm in het laagste punt van de uitlaatgas slang bij de geluiddemper.

92 Verbuig het ene uiteinde van de inlaatslang 100° en sluit de slang met een klem aan op de aansluitkraag van de verwarming.

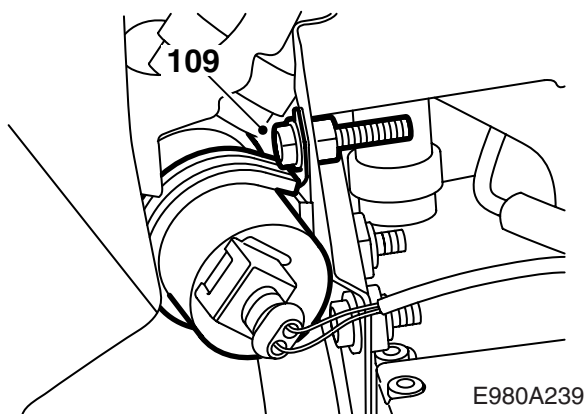
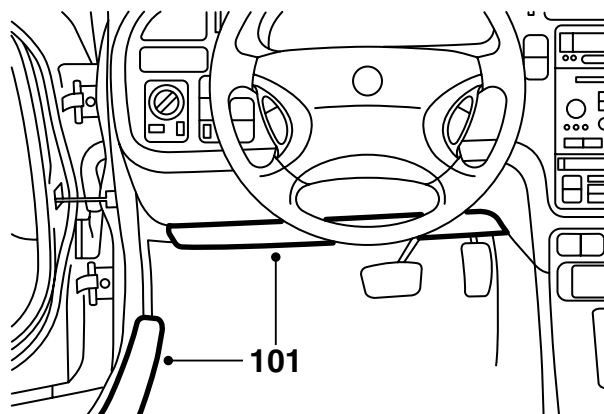
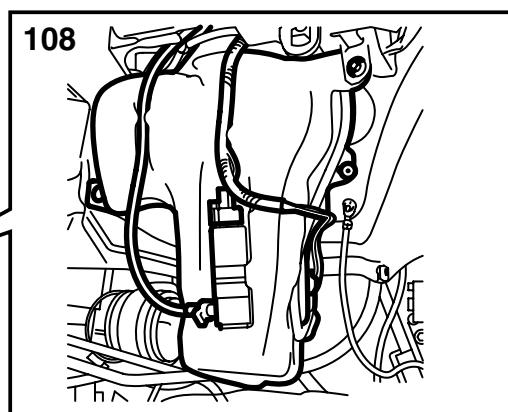
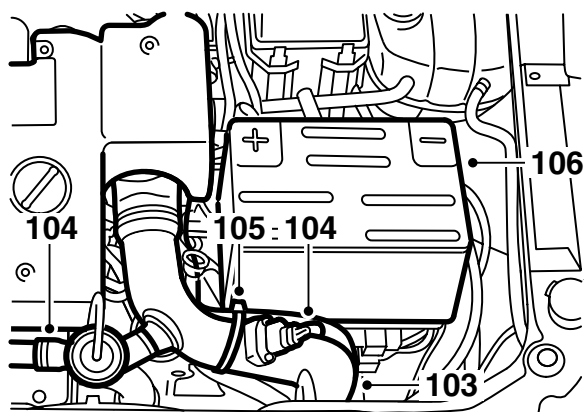
93 Haal de slang achter de linker koplamp langs de motorruimte in en buig het bovenste uiteinde van de slang 180° omlaag over de versterking van de radiator dwarsbalk heen om te voorkomen dat er water in de verwarming kan dringen. De opening van de slang moet in de richting van de linker koplamp wijzen, zodat de verwarming zo koel mogelijke verbrandingslucht aanzuigt. Zet de slang vervolgens vast.

94 Boor een afvoergat met een diameter van 3 mm in het laagste punt van de uitlaatgas slang bij de aansluiting op de verwarming.



E980A238

- 95 Trek de radio, de SID-unit en het bedieningspaneel van de klimaatregeling uit het dashboard. Neem de connectoren van het bedieningspaneel voor de klimaatregeling en de SID-unit los.
- 96 Trek de blauwe (BU) en de gele (YE) draad naar de middenconsole toe en zet ze vast om te voorkomen dat ze bekneld raken.
- 97 Duw het bovenste en onderste gedeelte van de connectoren voorzichtig vaneen.
- 98 Sluit de blauwe (BU) draad aan op positie 19 van de connector van de SID-unit en de gele (YE) draad op positie 3 van de connector van het bedieningspaneel van de klimaatregeling aan. Duw de connectoren vast.
- 99 Sluit de connectoren aan en monteer de radio, de SID-unit en het bedieningspaneel van de klimaatregeling.
- 100 Zet de bedrading zodanig onder het dashboard vast, dat ze niet tegen bewegende onderdelen aankomen en geen gerommel of lawaai kunnen veroorzaken.



E980A239

101 **LHD:** Monteer het geluidsisolatiescherm onder het dashboard en plaats de dorpellijsten terug.

RHD: Monteer het dashboardkastje en plaats de dorpellijsten terug.

102 Monteer het deksel over de brandstoftank, klap de mat terug, monteer het zitgedeelte van de achterbank in de auto en klap het terug.

N.B.

Vergeet niet om een eventueel verwarmingselement in de achterbank weer aan te sluiten.

103 Haal de turbodrukbus omlaag en sluit deze aan op de intercooler, sluit ook het smookklephuis aan en draai de slangklem vast.

104 Monteer de omloopleiding met de klep en sluit de connector op de temperatuur-/druksensor aan.

105 Zet de koelvloeistofslangen van de verwarming met kabelbinders op de turbodrukbus vast, zie figuur. Zorg dat de slangen nergens bekneld of beschadigd kunnen raken.

106 Plaats de accu terug en sluit de accukabels aan.

107 Breng de auto omhoog, ga na of de turbodrukbus stevig vastzit op de intercooler en draai de slangklem vast.

108 Plaats het sproeiervloeistofreservoir in de oorspronkelijke positie terug, sluit de koppelingen op de pomp en de niveausensor aan. Plaats het binnenscherm terug.

109 Breng de houder op de circulatiepomp aan en schroef deze met een schroef en moer in het bovenste gat van de console vast. Breng de auto omlaag.

110 Ontlucht het koelsysteem als volgt:

Opmerking

Zorg dat de A/C of ACC in stand OFF staat.

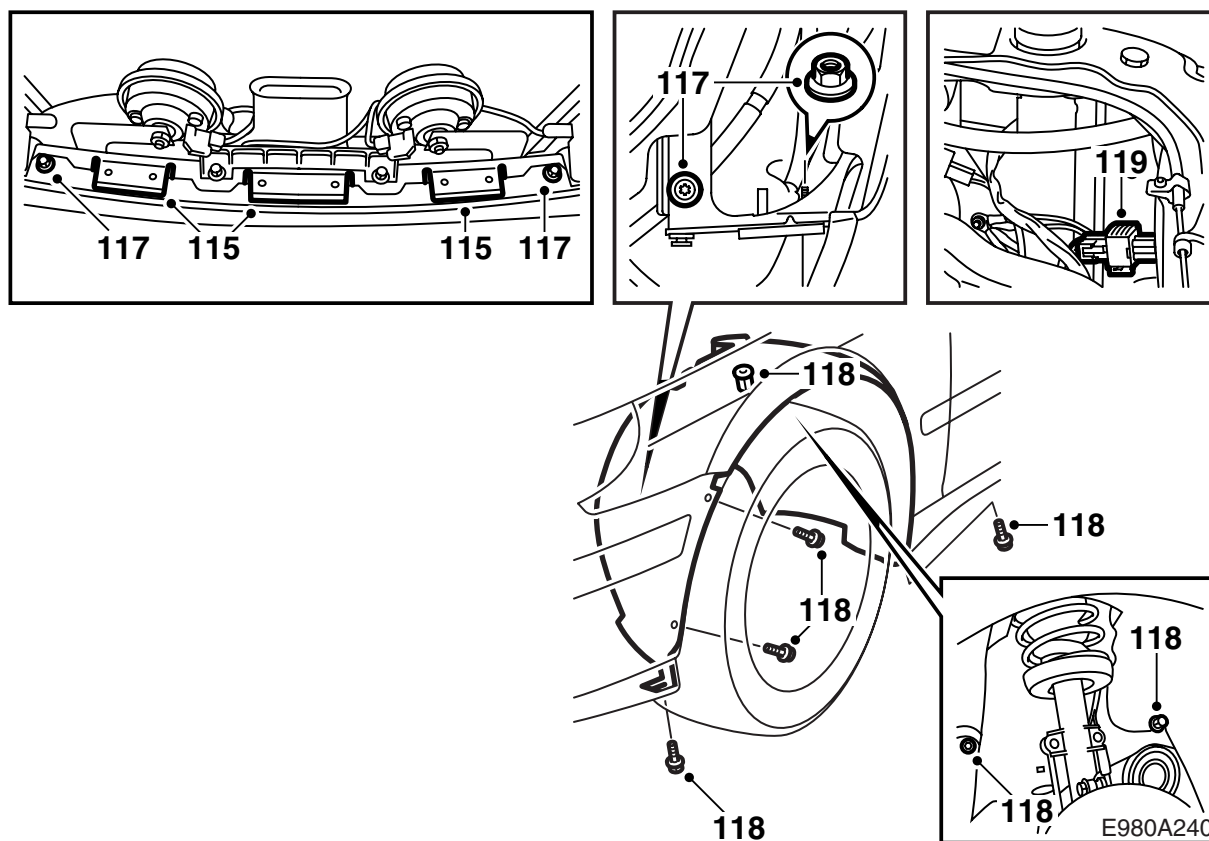
Vul het systeem tot aan het MAX-streepje bij, draai de dop op het expansiereservoir dicht, start de motor en laat deze al pompemd met het gaspedaal warmlopen zodat de koelventilator aanslaat. Draai de dop van het expansiereservoir voorzichtig open en vul het systeem opnieuw bij tot het MAX-streepje. Draai de dop weer op het expansiereservoir vast en laat de motor al pompemd met het gaspedaal zo lang lopen dat de koelventilator nog driemaal is aangeslagen.

111 Zet de motor af en laat deze afkoelen. Controleer het koelvloeistofpeil en vul het systeem zo nodig bij tot aan het MAX-streepje.

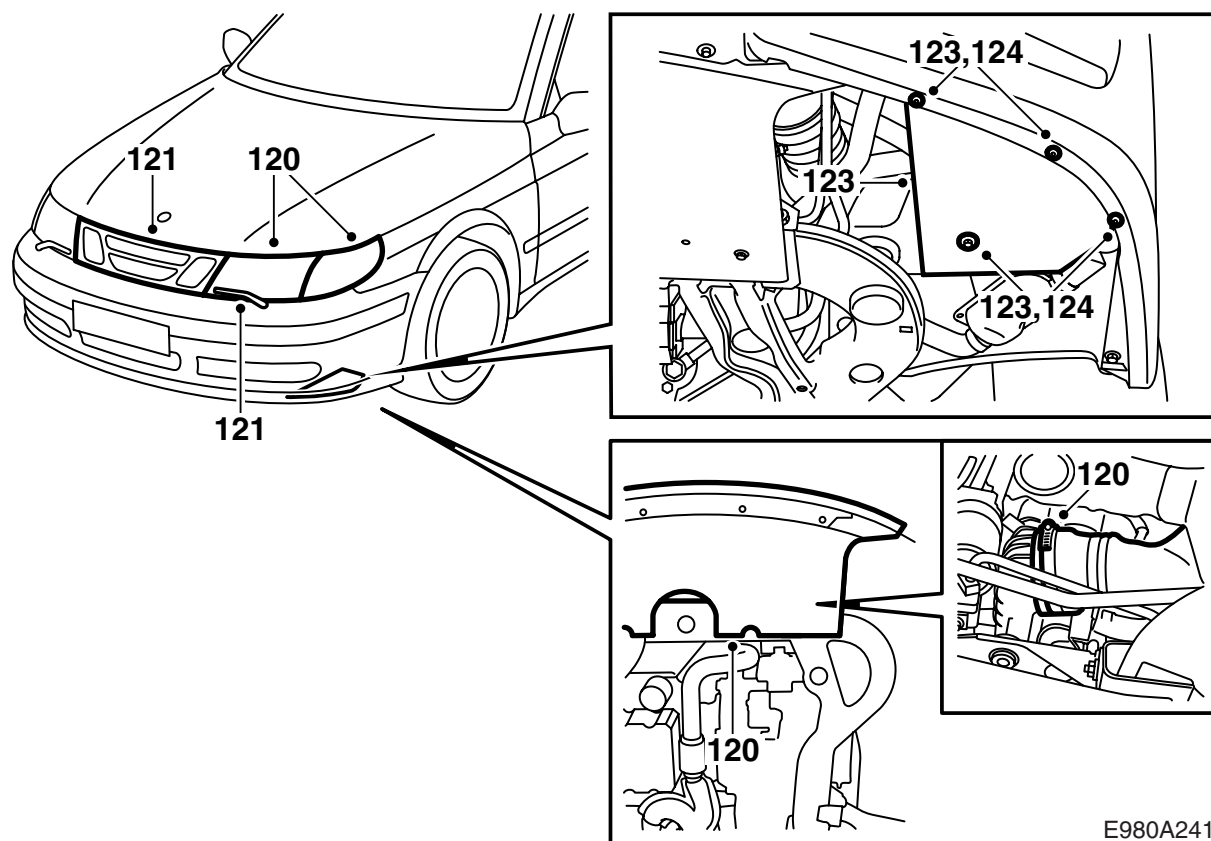
112 Programmeer de SID-unit met behulp van het diagnose-instrument.

113 Start eerst de verwarming, daarna de motor en laat ze tegelijk werken totdat alle lucht uit het systeem verdwenen is.

114 Monteer de dekplaat die over waterkast heen zit en plaats de ruitenwisserarmen terug.



- 115 Controleer of de metalen uitsteeksels (9 st.) soms beschadigd of verbogen zijn.
- 116 Til de bumper tegen de bumperbalk aan en druk de bumper vast. Zorg dat de aanslag voor het wisserblad en de as van de wissermotor in de juiste stand terechtkomen.
- 117 Monteer de stalen versterker van de bumper zodanig dat deze tussen het buiten- en het binnenscherm komt te zitten. Monteer de bumpermantel vervolgens over het binnenscherm heen en schroef deze vast.
- 118 Draai de schroeven in het voorspatscherm vast en monteer de bumpermantel op de bumperbalk. Plaats de schroeven in het binnenscherm terug en controleer of de uitlaatgasslang van de verwarming soms tegen het binnenscherm aan komt.
- 119 Sluit de verbinder aan de bumperbedrading aan en zet de ontluchtingsslang op de accu vast. Monteer de accusteun en de dekplaat op de motor.



120 Monteer de luchtafbluigplaat, draai de bevestigingsschroeven van de koplampwissermotor vast en plaats de koplamp en de richtingaanwijzers terug. Zorg dat de kunststof pasnokken recht in de koplampen steken en controleer of de afvoerslang van de koplamp zonder knikken recht omlaag hangt.

121 Monteer de koplampwissers en plaats de grille terug. Controleer de werking van de koplampwissers.

122 Monteer één clipmoer op de bevestiging van de verwarmingsconsole en drie stuks op de spatplaat (op de aangegeven punten).

123 Monteer de spatplaat met een schroef in de bevestiging op de console. Stel de positie af ten opzichte van de onderste flens van de bumpermantel. Teken de positie van de gaten af, verwijder de spatplaat en boor met een 4 mm boor de benodigde gaten uit.

124 Draai de spatplaat met vier schroeven vast.

WAARSCHUWING

Controleer of de spatplaat niet tegen de geluid-demper van de verwarming aan komt.

125 Plaats het wiel terug op de as. Zorg dat het wiel van de grond hangt, wanneer u het vastdraait.

Aanhaalmoment: 110 Nm (80 lbf ft).

126 Programmeer een eventuele radiocode, stel de tijd en de datum op het klokje in en druk, voor zover de auto is uitgerust met een alarm, viermaal achtereenvolgend op de knop voor vergrendeling/ontgrendeling op de afstandsbediening.

ACC: IJk vervolgens het ACC-systeem.

127 Test de in- en uitschakelfuncties zoals aangegeven in de gebruiksaanwijzingen op bladzijde 24.

128 Vul het reservoir met sproeiervloeistof.

129 Maak met wasbenzine het gebied midden aan de binnenkant van de tankvulklep schoon. Neem de extra sticker uit de kit erbij, knip de sticker op maat en plak deze in het gereinigde gebied.

N.B.

Zorg dat u de sticker niet geheel of gedeeltelijk over andere stickers heen plakt.

130 Leg de montagerichtlijn in de auto en informeer de klant over de geldende veiligheidsvoorschriften. Laat bovendien de gebruiksaanwijzingen in het Instructieboekje zien.

ACC: Informeer de klant over de mogelijkheid de oorspronkelijke werking van het ACC-systeem aan te passen en af te stemmen op het gebruik van de standverwarming. Verwijs de klant naar het onderdeel over de ACC in het Instructieboekje, maar wijs erop dat een verhoging van de ventilatorsnelheid tevens een grotere belasting van de accu inhoudt.

Gebruiksaanwijzingen

Het neveninstrument van de auto (SID) biedt alle mogelijke functies om de verwarming handmatig of via een ingebouwde timer te bedienen. Met de timer is het mogelijk drie (3) verschillen starttijden te programmeren (A, B en C). De maximale bedrijfstijd van de verwarming is 60 minuten.

Wanneer de verwarming actief is, verschijnt de tekst HEATER ON (verwarming aan) op het display van SID met de resterende bedrijfstijd in minuten.

Er bestaan twee verschillende varianten van SID. De ene variant (SID 1) heeft vier knoppen (CLEAR, pijl omlaag, pijl omhoog en NIGHT PANEL), terwijl de andere (SID 2) er vijf heeft (CLEAR, SET, -, + en NIGHT PANEL).

Opmerking

Als de verwarming bij het starten van de motor is ingeschakeld, zal de verwarming de resterende bedrijfstijd blijven werken wanneer deze niet handmatig wordt uitgeschakeld, zie Handmatige uitschakeling, wanneer de motor loopt. De verwarming wordt eveneens uitgeschakeld, wanneer u het contactsleuteltje in stand OFF draait.

Handmatige start, wanneer de motor niet loopt (contact in stand OFF):

- 1 Druk op één van de knoppen met een pijl omlaag of omhoog of druk op de knoppen - en + van de SID-unit. Het display licht dan op.
- 2 Spring naar MANUAL START (handmatige start) met behulp van de knoppen met een pijl omlaag of omhoog of met de knoppen - en +.
- 3 Laat de knoppen los. De verwarming na enkele seconden starten. Op het SID-instrument verschijnt de tekst HEATER ON 60 (d.w.z. de resterende bedrijfstijd in minuten).

Handmatige uitschakeling, wanneer de motor niet loopt (contact in stand OFF):

De verwarming is aangeslagen en op het SID-instrument staat de tekst HEATER ON met de resterende bedrijfstijd in minuten.

- 1 Spring naar HEATER OFF met behulp van één van de knoppen met een pijl omlaag of omhoog of de knoppen - en +.
- 2 Wanneer u de knoppen loslaat, is de verwarming uitgeschakeld.

Handmatige start, wanneer de motor loopt (contact in stand ON):

- 1 Druk de knoppen met een pijl omlaag en een pijl omhoog of de knoppen - en + gelijktijdig in, totdat u een signaal hoort.
- 2 Wanneer u de knoppen vervolgens loslaat, is de verwarming ingeschakeld. De tekst HEATER verschijnt onderaan op het SID-instrument.

Handmatige uitschakeling, wanneer de motor loopt (contact in stand ON):

Onderaan op het SID-instrument staat de tekst HEATER.

- 1 Druk de knoppen met een pijl omlaag en een pijl omhoog of de knoppen - en + gelijktijdig in, totdat u een signaal hoort.
- 2 Wanneer u de knoppen weer loslaat, is de verwarming uitgeschakeld en dooft de tekst HEATER die onderaan op het SID-instrument stond.

Instelling van timergestuurde start, wanneer de motor niet loopt (contact in stand OFF):

- 1 Druk op één van de knoppen met een pijl omlaag of omhoog of druk op de knoppen - en + van de SID-unit. Het display licht dan op.
- 2 Spring naar A --:-- HEAT met behulp van de knoppen met een pijl omlaag of omhoog of met de knoppen - of +.
- 3 Houd de knop SET of de knop CLEAR tegelijkertijd met de knop met de pijl omlaag ingedrukt, totdat u een signaal hoort. Wanneer de tekens op het display gaan knipperen, kunt u het starttijdstip invoeren.
- 4 Stel de gewenste tijd in met de knoppen met een pijl omlaag of omhoog of met de knoppen - en +.
- 5 Houd de knop SET of de knop CLEAR tegelijkertijd met de knop met de pijl omlaag ingedrukt, totdat u een signaal hoort. De ingevoerde starttijd is daarmee in het geheugen opgeslagen.

Als u meer starttijden wilt programmeren, moet u de punten 2-5 herhalen voor B --:-- HEAT en C --:--HEAT.

Activering van timergestuurde start, wanneer de motor niet loopt (contact in stand OFF):

Voor activering van één van de starttijden A, B of C.

- 1 Druk op één van de knoppen met een pijl omlaag of omhoog of druk op de knoppen - en + van de SID-unit. Het display licht dan op.
- 2 Spring naar de gewenste starttijd A --:-- HEAT, B --:-- HEAT of C --:-- HEAT (waarbij u voor --:-- het geprogrammeerde starttijdstip moet invullen). U doet dat met de knoppen met een pijl omlaag of omhoog of met de knoppen - en +.
- 3 Na enkele seconden verschijnt korte tijd de tekst START op het display gevolgd door de gekozen starttijd. De informatie verdwijnt daarna weer.

U kunt de keuze van een bepaalde starttijd (A, B of C) ongedaan maken of voor HEATER OFF kiezen door de punten 1 en 2 te herhalen.

Bedradingsschema

