

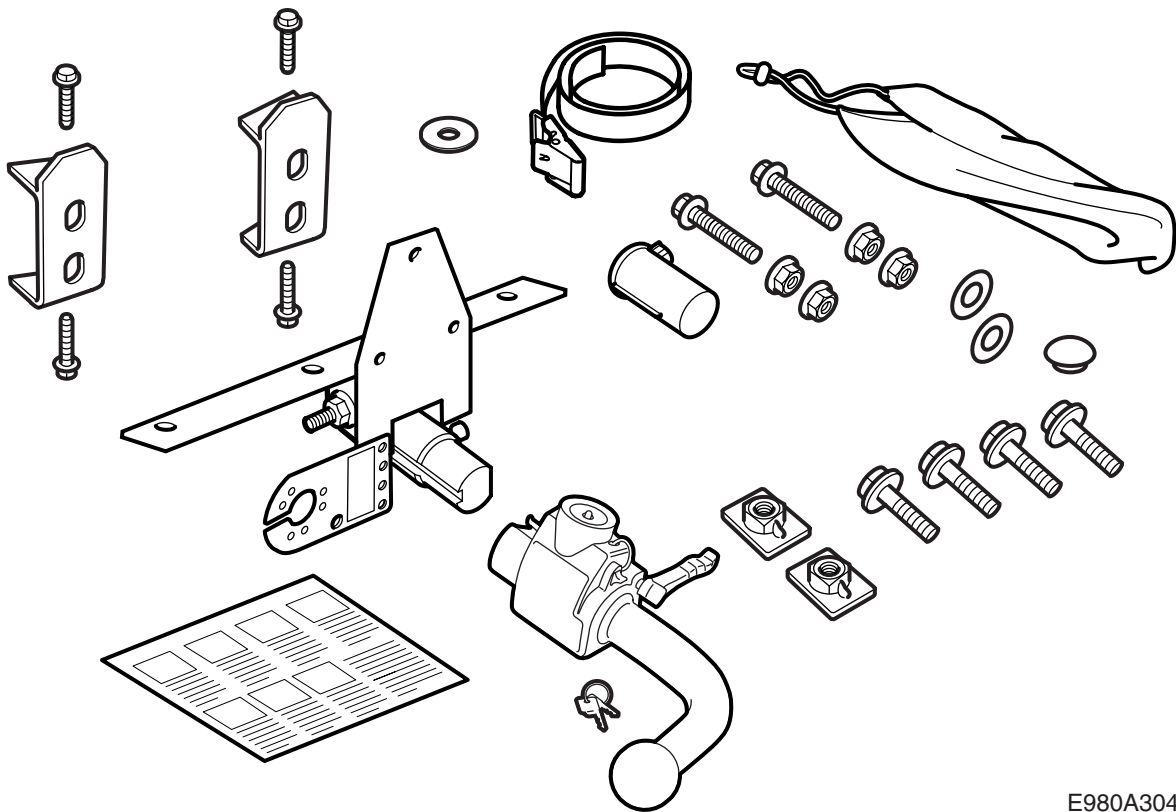


**MONTERINGSANVISNING · INSTALLATION INSTRUCTIONS
MONTAGEANLEITUNG · INSTRUCTIONS DE MONTAGE**

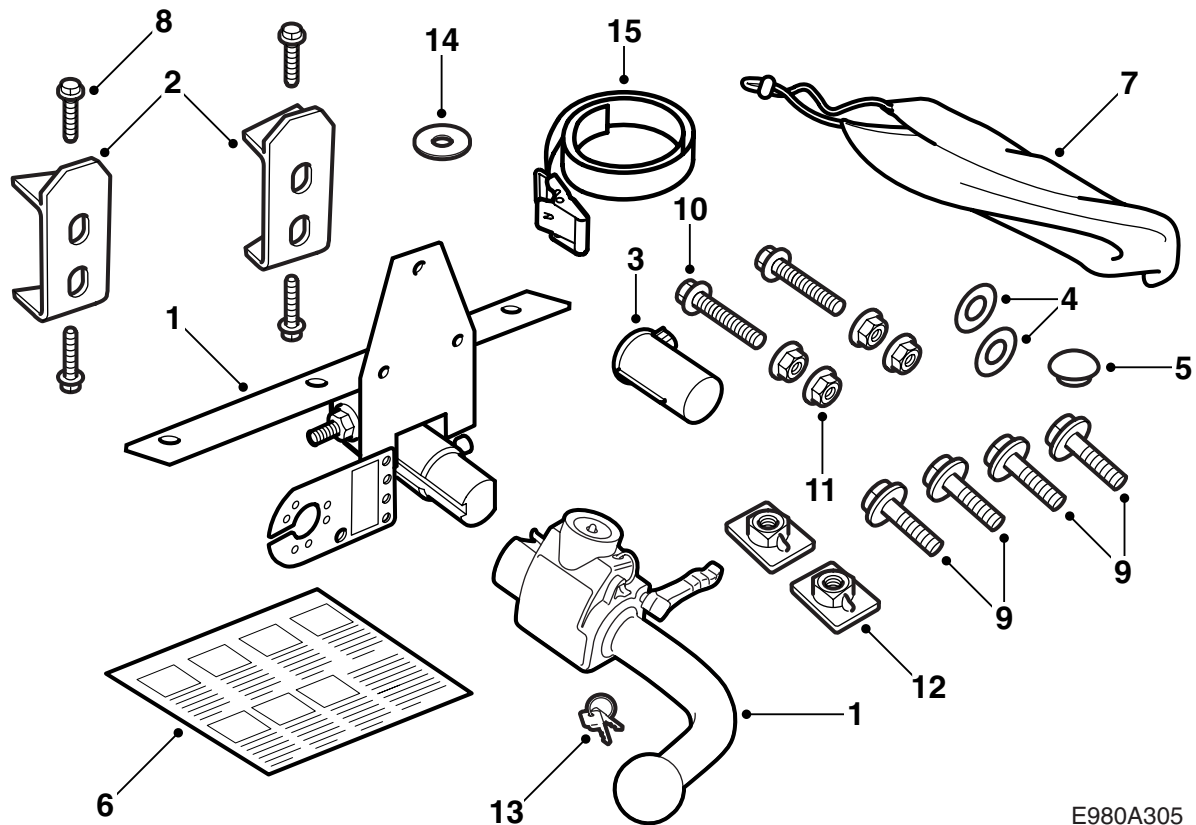
Saab 9-5 5D

Trekhaak, afneembaar

Accessories Part No.	Group	Date	Instruction Part No.	Replaces
400 132 676 400 132 684	8:60-45	Nov 02	53 37 290	



E980A304



E980A305

- 1 Trekhaakeenheid
- 2 Versteving (2 stuks)
- 3 Beschermdop
- 4 Afdichting (2 stuks)
- 5 Rubber plug
- 6 Gebruiksaanwijzing
- 7 Opbergzak
- 8 Bout, taptite (4 stuks)
- 9 Bout, M10x30 (7 stuks)
- 10 Bout, M10x70 (2 stuks)
- 11 Moer (4 stuks)
- 12 Felsmoer (2 stuks)
- 13 Sleutel (2 stuks)
- 14 Ring (2 stuks)
- 15 Riem

400 132 676 (Saab-artikelnummer 55 22 511) geldt voor modellen **zonder niveauregeling**.

400 132 684 (Saab-artikelnummer 55 22 529) geldt voor modellen **met niveauregeling**.

Opmerking

Informeer altijd naar de wettelijke eisen en bepalingen die in uw land gelden voor de montage van een trekhaak. Houdt u zich aan deze bepalingen.

De trekhaak voldoet aan de normen zoals beschreven in 94/20/EEC.

Maximaal toelaatbaar aanhangergewicht:

Geremde aanhangwagen: 1800 kg

Ongeremde aanhangwagen: 50% van het rijklaar gewicht van de auto, echter maximaal 750 kg (1650 lbs).

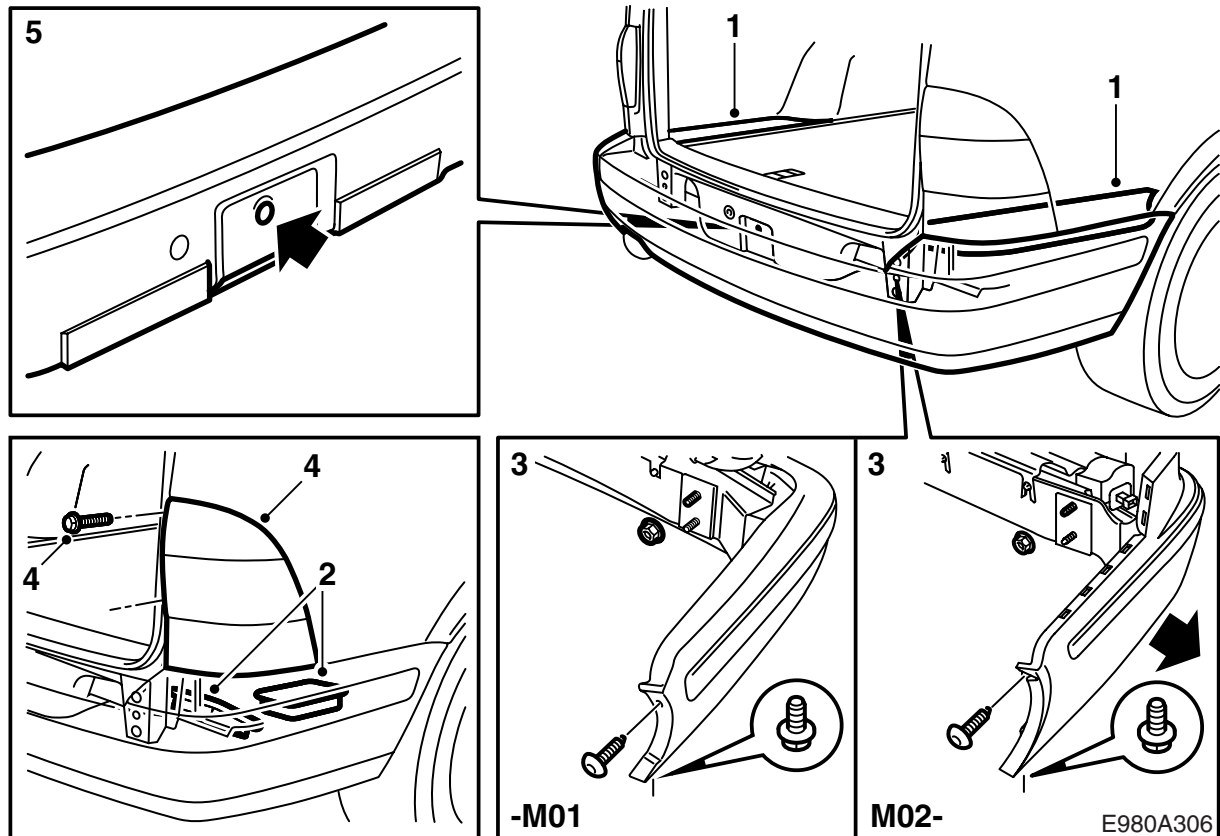
Maximaal toelaatbare kogeldruk: 75 kg

Gewicht compleet: 10,4 kg

N.B.

De auto moet na montage van de trekhaak worden gekeurd. Tijdens de keuring moet u deze richtlijn kunnen overleggen.

Voor het trekken en aansluiten van de bedrading van de trekhaak moet u de aanwijzingen opvolgen die bij de bedrading worden geleverd.



- 1 Neem de beide uiterste vloersegmenten van de bagageruimte los.
- 2 Til de opbergvakken los en trek de schuimrubber blokken (aan weerszijden 2) aan de achterzijde van de carrosserie los.
- 3 **-M01:** Demonteer de bumper door de bouten bij de wielkuipen en de moeren vanuit de bagageruimte los te draaien.

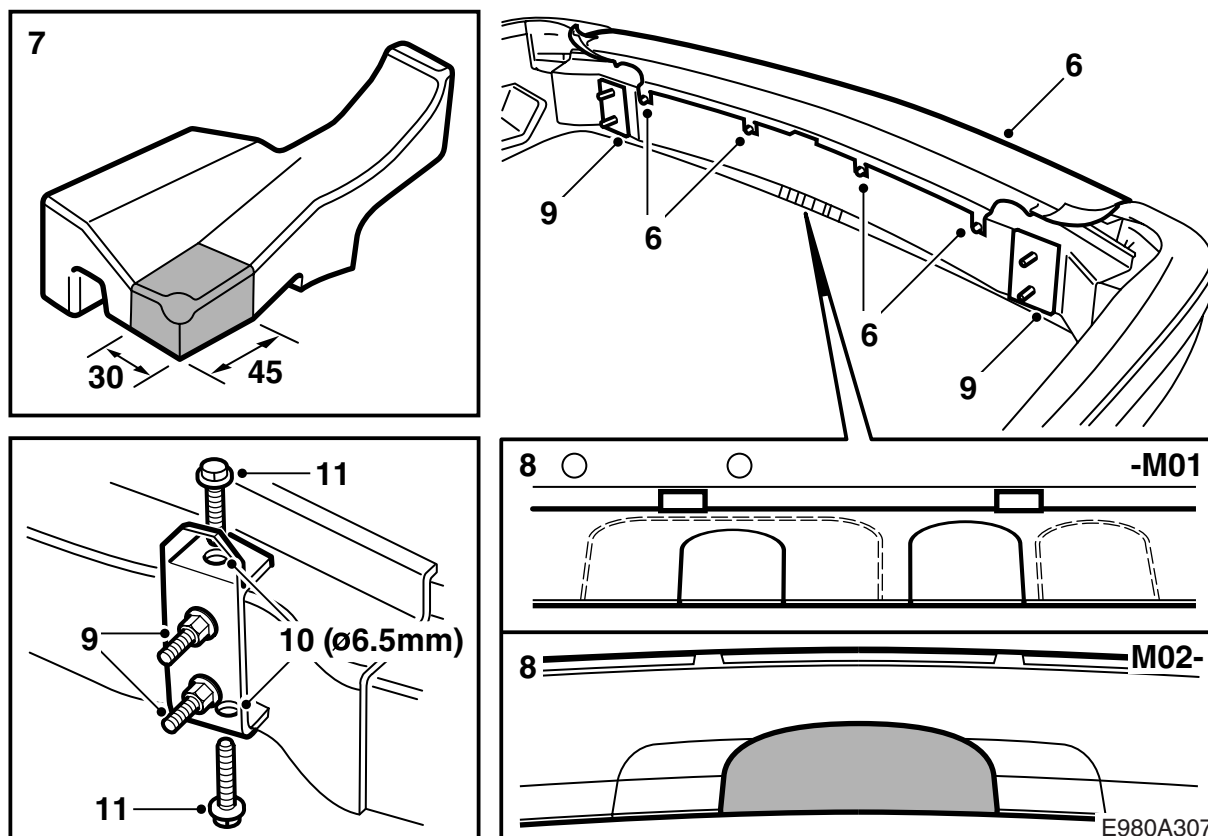
M02-: Demonteer de bumper door de bouten bij de wielkuipen en de moeren vanuit de bagageruimte los te draaien. Trek de zijstukken van de bumper vervolgens naar buiten toe.

Auto's met SPA: Koppel de verbinder los.

N.B.

Leg de bumper op een schone en zachte ondergrond.

- 4 **-M01:** Demonteer de achterste combi-lamphuisen door de twee dekplaatjes van de bouten te verwijderen, de bouten los te draaien en de bevestigingen aan de voorkant van de lamphuisen los te trekken.
- 5 Verwijder de krik en het trekoog en breng de rubber plug aan.



6 **-M01:** Draai de bouten van het bovenste gedeelte van de bumpermantel enkele slagen losser. Trek vervolgens de bumpermantel uit de kliksluitingen los.

M02-: Draai de bouten van het bovenste gedeelte van de bumpermantel enkele slagen losser. Haal ook de hoekstukken van de bumperstrip los en trek vervolgens de bumpermantel uit de kliksluitingen los.

M02- met SPA: Demonteer de connectoren van de sensoren.

7 Demonteer de steunen voor de bumpermantel en snijd de linker steun volgens de figuur bij. U kunt de rechter steun op dezelfde manier bijsnijden.

8 **-M01:** Snijd met een universeel mes met een haakvormig blad langs de aangegeven snijlijn een opening voor de trekhaak in de bumpermantel en voor de aansluitdoos op de aangegeven positie. (U kunt ook een figuurzaag gebruiken.) U moet bovendien het uitstekende gedeelte tussen de openingen voor de trekhaak en de aansluitdoos aan de onderzijde van de bumper verwijderen.

M02-: Snijd met een universeel mes met een haakvormig blad een opening voor de trekhaak in de bumpermantel volgens het gearceerde gebied in de figuur (u kunt ook gebruik maken van een figuurzaag).

N.B.

Wees uiterst zorgvuldig bij het snijden of zagen. De afwerking is zeer belangrijk. Werk de snij-/zaagrand zo nodig bij met een vijl.

9 Verwijder de vulringen van de bumperrail en vervang ze door de verstevigingen. Draai de vier bevestigingsmoeren van de bumper vast om de verstevigingen vast te zetten.

10 Zet een veiligheidsbril op en boor met een 6,5 mm boor de vier gaten in de bumperrail. Verwijder metaalslijpsel van de bumperrail.

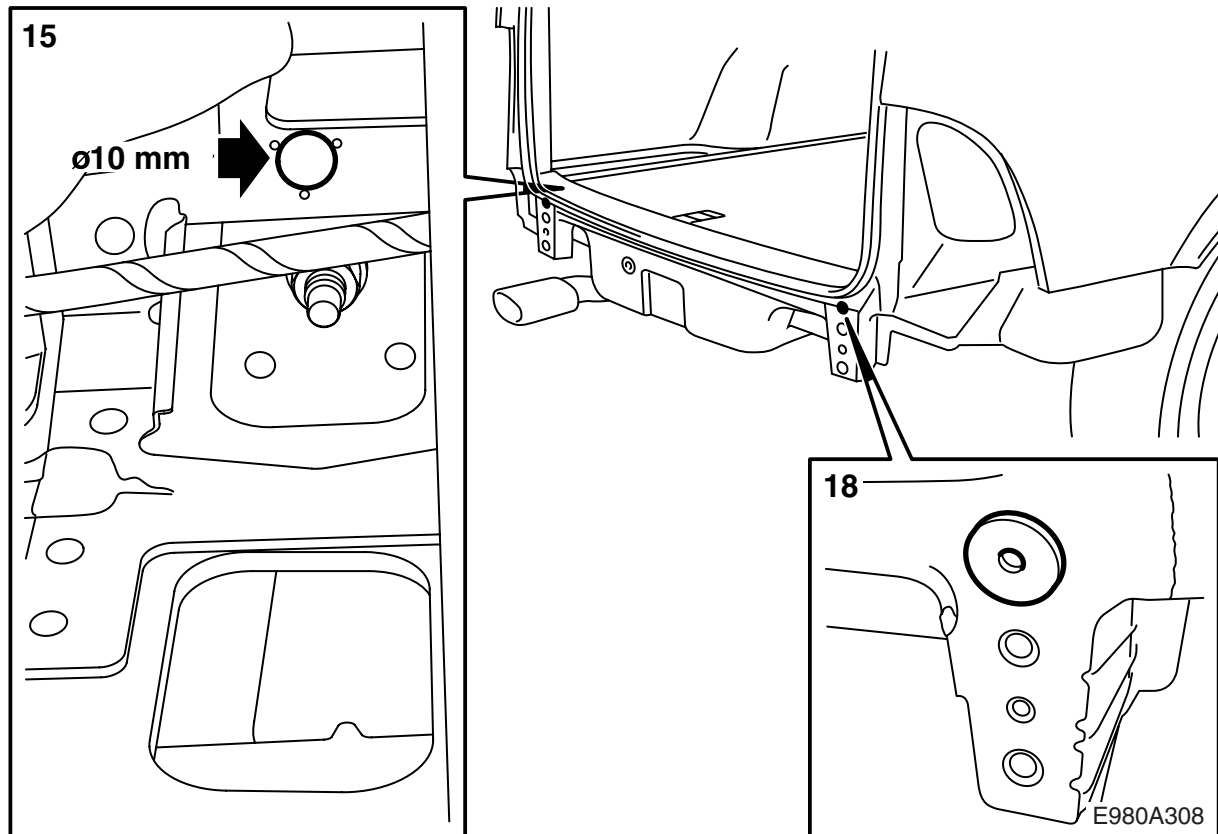
11 Breng de taptite-bouten (zelftappend) in de gaten aan.

Aanhaalmoment 25 Nm (20 lbf ft).

12 Verwijder de moeren en houd de steunen voor de bumpermantel in de juiste positie.

N.B.

Wees uiterst zorgvuldig bij het snijden of zagen. De afwerking is zeer belangrijk. Werk de snij-/zaagrand zo nodig bij met een vijl.

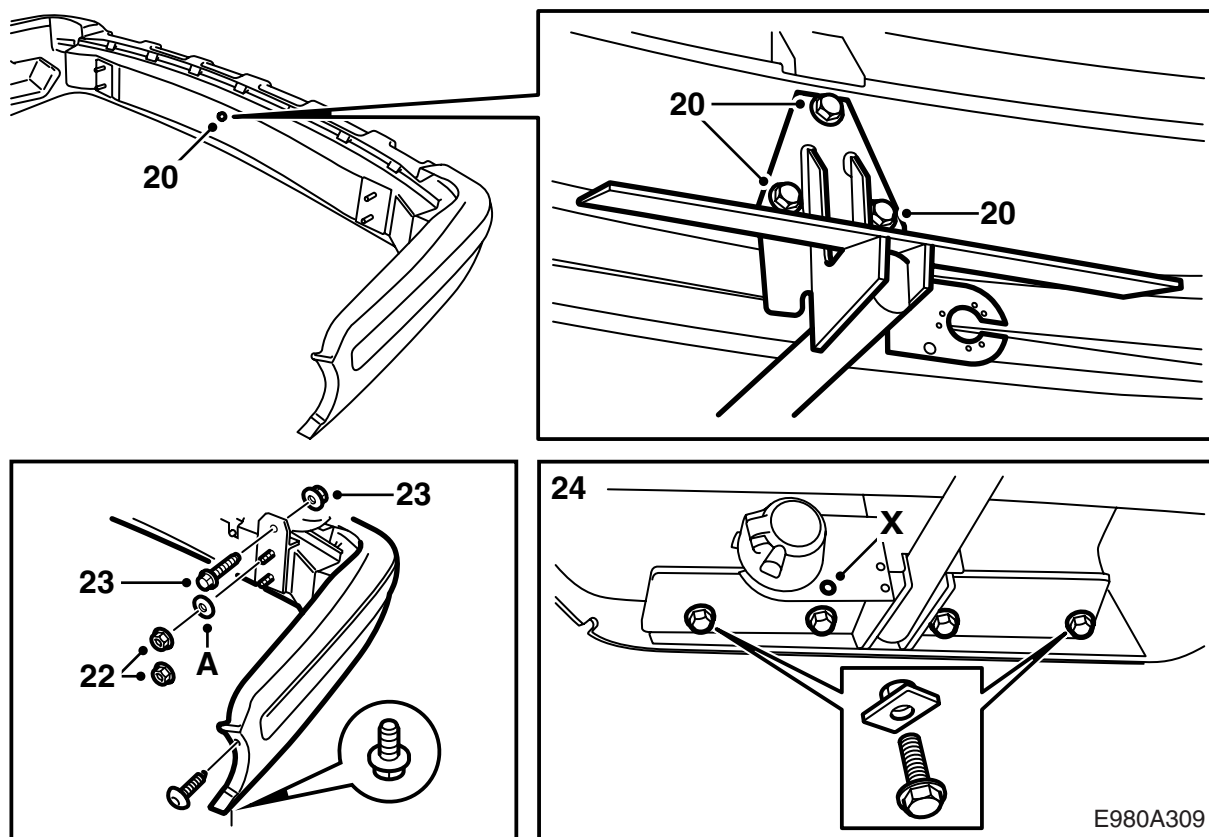


- 13 **-M01:** Schraap de afdichtingslaag van de carrosserie waar de bumperverstevingen komen te zitten.
- 14 Houd de bumper in positie tegen de carrosserie aan en zet de bumper vervolgens met de twee bovenste moeren vast.
- 15 Zet een veiligheidsbril op en boor met een 10 mm boor, door de bussen heen, gaten in de achterwand en de verstevingen.

N.B.

Let erop dat u de aanwezige bedrading niet beschadigt.

- 16 Demonteer de bumper en verwijder metaalslijpsel uit de bagageruimte.
- 17 Braam de gaten af en verwijder metaalslijpsel en lakschilfers.
- 18 Monteer de (zelfklevende) afdichtingen op de carrosserie en verzegel de holle ruimten met Terotex HV 400 (art.nr. 30 15 930).
- M01:** Behandel ook de oppervlakken waar u de afdichtingslaag hebt weggeschraapt met anti-corrosiemiddel.
- 19 Monteer de bedrading van uw keuze volgens de aanwijzingen die bij de bedrading werden geleverd.



20 Draai de bout los die in één van de gaten op de bumperbalk is vastgedraaid en monteer de trekhaak op de bumper. Controleer of de lijn die boven de bovenste bout van de trekhaak langsluopt evenwijdig aan de bumperrail loopt.

Aanhaalmoment 40 Nm (30 lbf ft).

21 Houd de bumper in positie tegen de carrosserie aan.

Auto's met SPA: Sluit de verbinder aan.

22 **-M01:** Zet de bumper met vier moeren op de auto vast.

M02-: Zet de bumper met vier moeren en ringen (A) onder de bovenste moeren op de auto vast.

Aanhaalmoment 40 Nm (30 lbf ft).

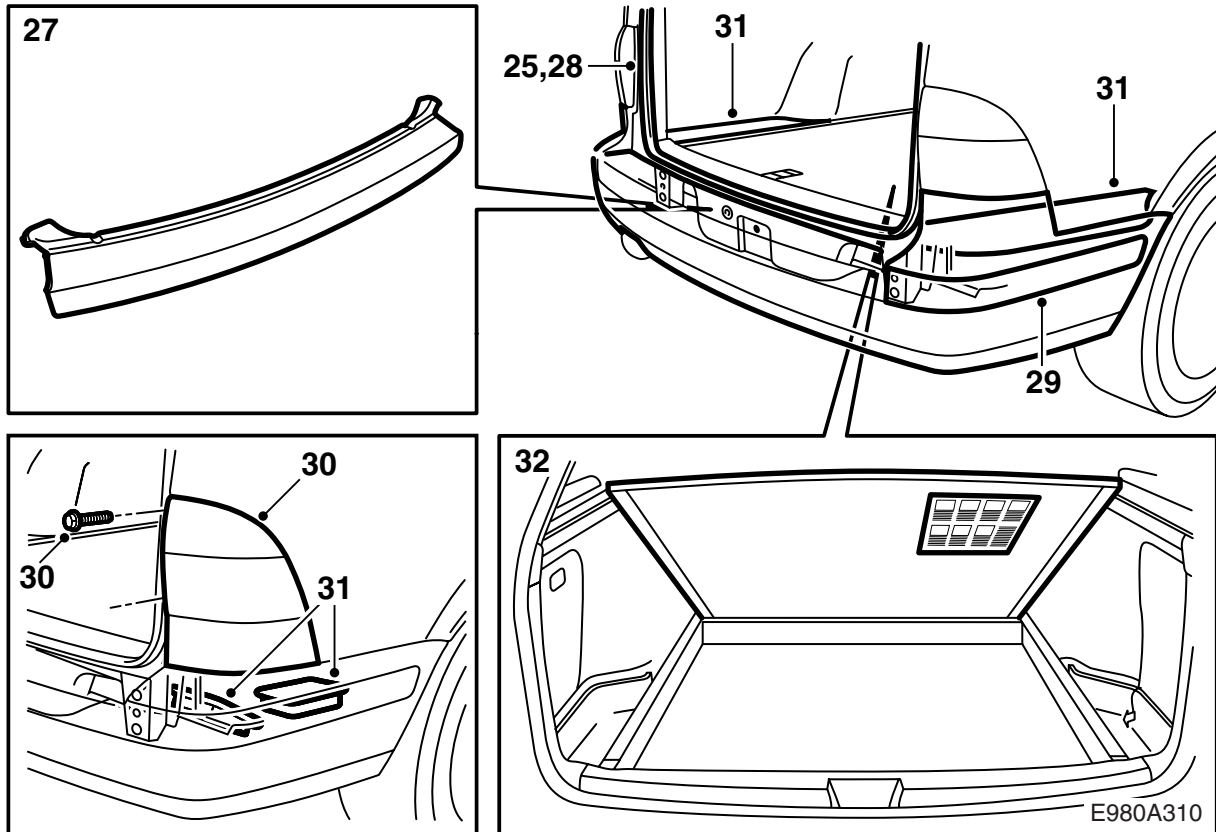
Breng de bouten bij de wielkuipen aan.

23 Schroef de verstevigingen op de auto vast.

Aanhaalmoment 40 Nm (30 lbf ft).

24 Breng de bouten en de felsmoeren aan waarmee de trekhaak op de carrosserie vastzit.

Aanhaalmoment 40 Nm (30 lbf ft).



25 Trek het onderste gedeelte van de afdichtstrip rond de bagageklepopening los.

26 **M02- met SPA:** Sluit de sensoren aan.

27 **-M01:** Plaats het bovenste gedeelte van de bumpermantel terug door het eerst in positie te brengen aan de hand van de vier bouten op de bumperbalk. Druk het bovenste gedeelte daarna dusdanig vast dat de haken achter de rand grijpen. Draai de bouten vast.

M02-: Duw het bovenste gedeelte van de bumpermantel in de uitsparing en pas de uitstekende delen in ten opzichte van de vier bouten op de bumperbalk. Gebruik een grote schroevendraaier om de uitstekende delen achter de ringen van de bouten aan te brengen. Haal de bouten aan.

28 Breng de afdichtstrip rond de bagageklepopening aan.

29 **M02-:** Monteer de hoekstukken van de bumperstrip.

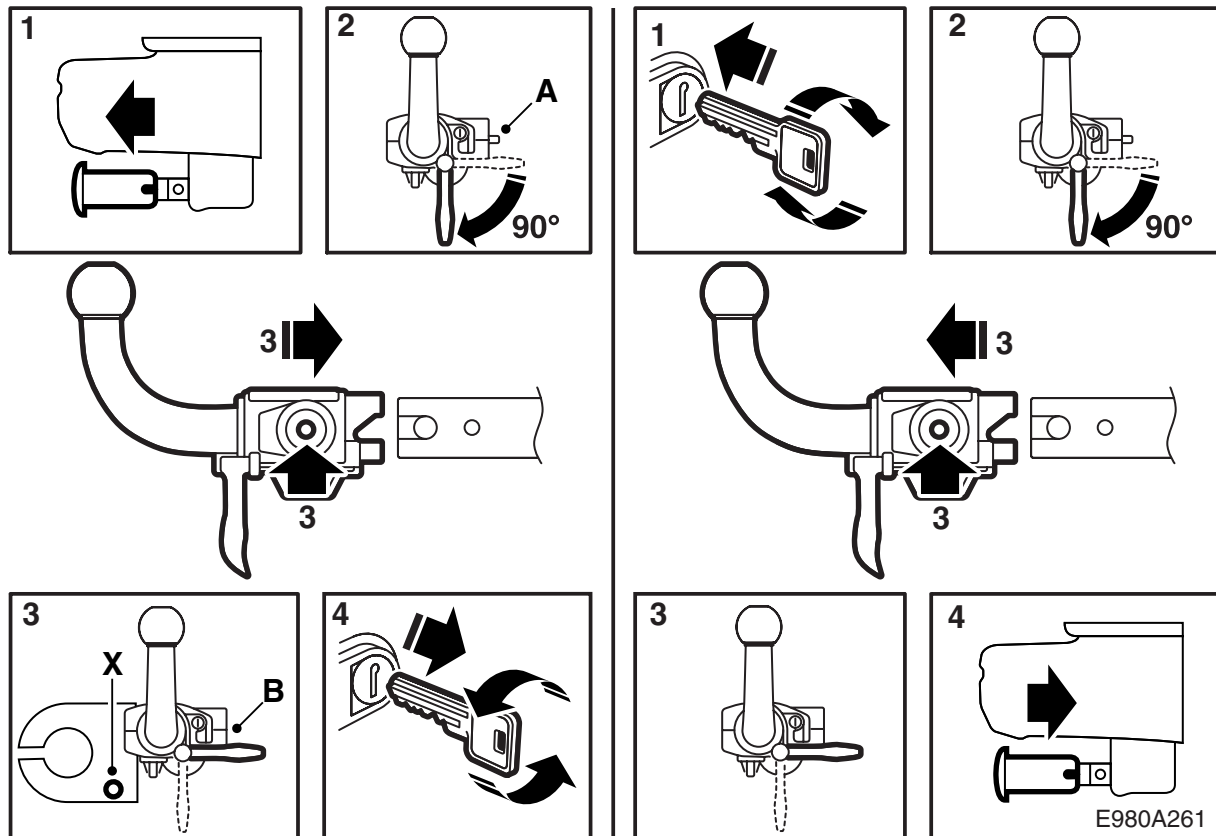
30 **-M01:** Monteer de achterste combi-lamphuizen.

31 Pas de krik in het gereedschapsvak in, breng de schuimblokken boven de bumperbevestigingen in de bagageruimte aan, plaats de opbergvakken terug en monteer de bekleding links en rechts in de bagageruimte.

32 Til de vloer in de bagageruimte op en plak de gebruiksaanwijzing op de aangegeven positie op de bodemplaat, zie figuur.

33 Monteer bij wijze van test de kogeleenheid en controleer de werking.

34 Scheur de bladzijde met de aanwijzingen voor montage en demontage van de kogeleenheid voorzichtig los en geef deze samen met de montagerichtlijn en sleutels aan de klant.



Gebruiksaanwijzing

(te bewaren in het instructieboekje dat bij de auto hoort)

A Kogeleenheid **niet** vergrendeld.

B Kogeleenheid vergrendeld.

X Gat voor bevestiging van de veiligheidsketting van de aanhanger/caravan.

3 Schuif de kogeleenheid over de koppelpen heen en duw de kogeleenheid tot in de vergrendelde stand vast. De handgreep komt dan horizontaal te staan en de signaalpen schuift volledig in.

4 Draai de sleutel linksom. Neem de sleutel uit het slot en plaats het kapje op het slot terug. U hebt de kogeleenheid daarmee vergrendeld.

⚠ WAARSCHUWING

Voor een **betrouwbare** montage van de trekhaak moet u op het volgende letten:

- Zorg dat de koppelpen **altijd** schoon en ingevet is. Neem contact op met een erkende Saab-dealer over een geschikte soort vet.
- Zorg dat u **altijd** de beschermdop aanbrengt, wanneer u de trekhaak hebt gedemonteerd.
- Zorg dat u de kogeleenheid **altijd** zonder te klemmen kunt demonteren en monteren.
- Controleer altijd of de rode signaalpen na de montage van de kogeleenheid naar binnen (B) is geschoven.

Kogeleenheid monteren

- 1 Verwijder de beschermdop van de koppelpen.
- 2 Draai de handgreep van de kogeleenheid rechtsom om deze te vergrendelen. De rode signaalpen komt dan naar buiten (A).

⚠ WAARSCHUWING

- Controleer of de signaalpen helemaal naar binnen is geschoven (B) en niet uitsteekt.
- Zorg dat u de kogeleenheid na montage **altijd** met de sleutel vergrendelt. De sleutel moet bovendien zijn uitgenomen.

Kogeleenheid demonteren

- 1 Trek het kapje van het slot los, steek de sleutel in het slot en draai de sleutel rechtsom. U hebt de kogeleenheid daarmee ontgrendeld.
- 2 Draai de handgreep van de kogeleenheid rechtsom om deze te vergrendelen. De rode signaalpen komt dan naar buiten.
- 3 Trek de kogeleenheid van de koppelpen af. De signaalpen schuift dan helemaal naar binnen en de handgreep komt horizontaal te staan.
- 4 Monteer de beschermdop op de koppelpen.
- 5 In die gevallen dat u de kogeleenheid hebt gedemonteerd, moet u de eenheid in het reservewiel aanbrengen en met de riem door de gaten voor de wielbouten vastzetten.