



**MONTERINGSANVISNING · INSTALLATION INSTRUCTIONS  
MONTAGEANLEITUNG · INSTRUCTIONS DE MONTAGE**

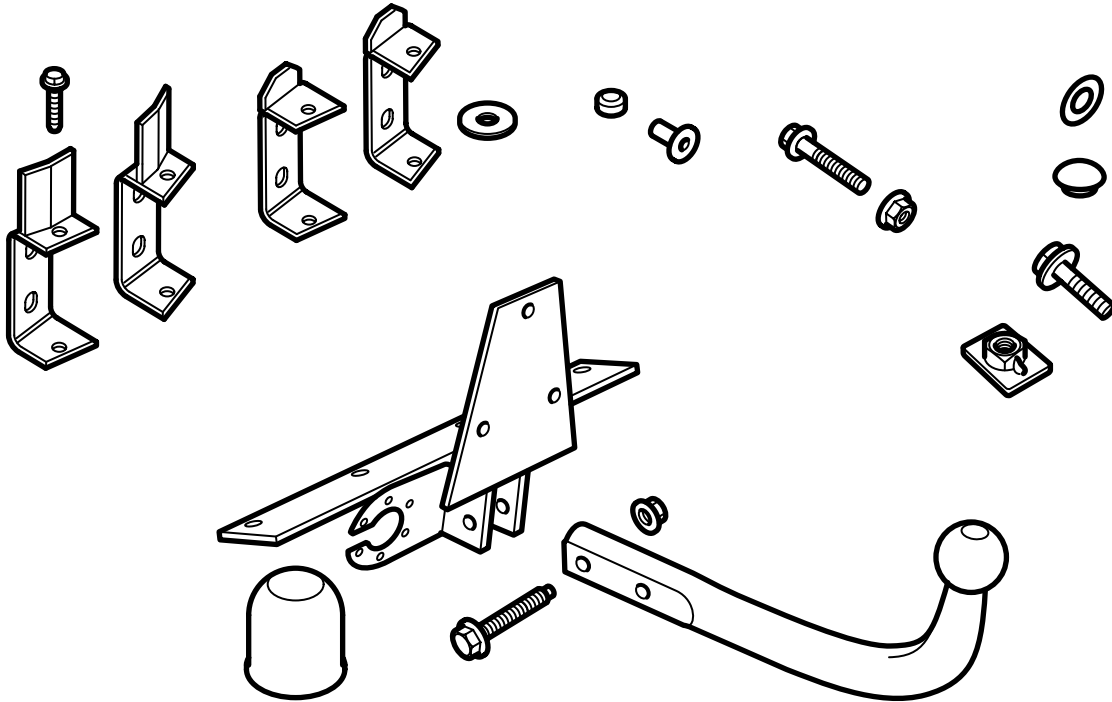
## Saab 9-5

(EC 94/20, E4 00 1379)

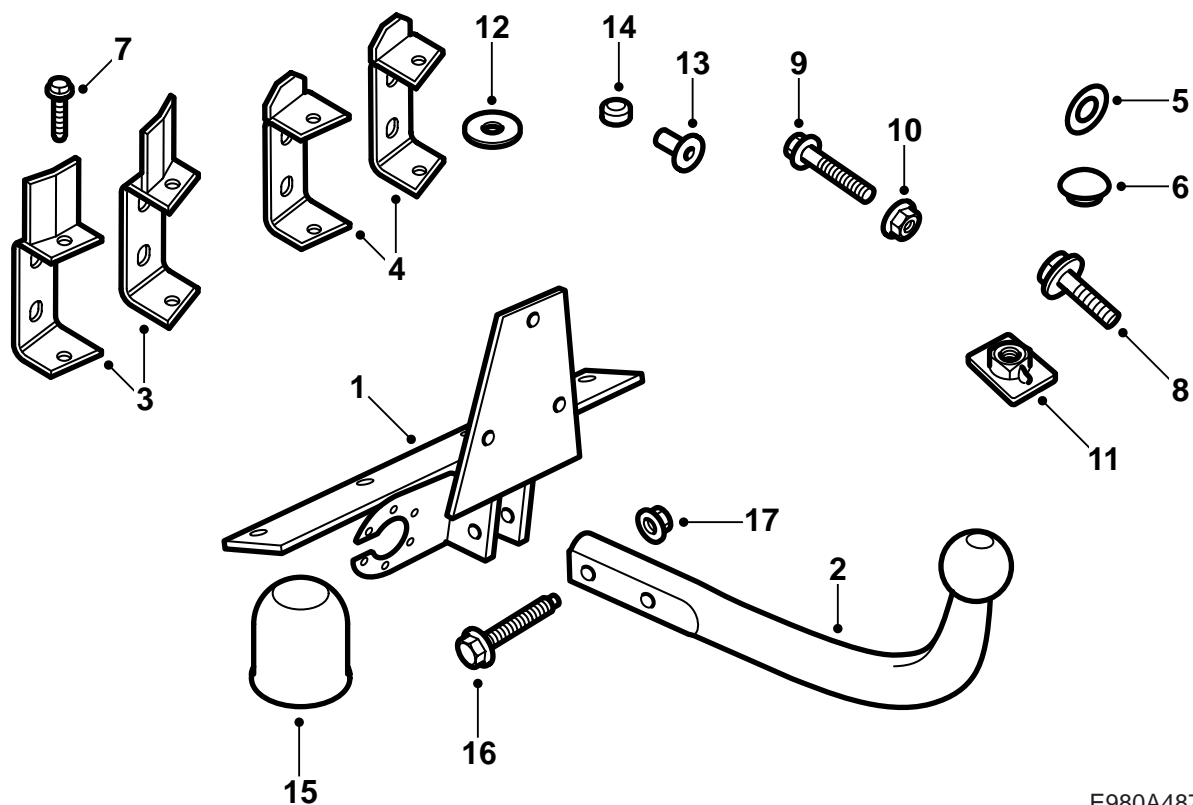
(EC 94/20, E4 00 2485)

Trekhaak, vast

Accessories Part No.	Group	Date	Instruction Part No.	Replaces
400 133 575 400 133 609 400 133 633 32 025 640	8:60-47	May 05	55 24 202	55 24 202 Feb 05



E980A486



E980A487

- 1 Carrossieresteun
- 2 Kogeleenheid
- 3 Versteving (2 st.)  
(alleen in set 32 025 640 en 400 133 609)
- 4 Versteving (2 st.)  
(alleen in set 400 133 575 en 400 133 633)
- 5 Afdichting (2 st.)
- 6 Rubberplug
- 7 Bout, taptite (4 st.)
- 8 Bout, M10x30 (7 st.)
- 9 Bout, M10x60 (2 st.)
- 10 Moer (2 st.)
- 11 Felsmoer (2 st.)
- 12 Ring (2 st.)
- 13 Bus (2 st.)  
(alleen in set 32 025 640 en 400 133 609)
- 14 Inslagmoer (2 st.)
- 15 Kogelbescherming
- 16 Bout, M12x76 (2 st.)
- 17 Moer, M12 (2 st.)

400 133 575 (Saab-artikelnummer 55 24 160) geldt voor auto's **zonder niveauregeling** (5D).

400 133 609 (Saab-artikelnummer 55 24 327) geldt voor auto's **zonder niveauregeling** (4D).

400 133 633 (Saab-artikelnummer 55 24 483) geldt voor auto's **met niveauregeling** (5D).

32 025 640 geldt voor auto's **zonder niveauregeling**, 4D.

### **Opmerking**

Informeer altijd naar de wettelijke eisen en bepalingen die in uw land gelden voor de montage van een trekhaak. Houdt u zich aan deze bepalingen.

De trekhaak voldoet aan de normen zoals beschreven in 94/20/EEG.

#### **Maximaal toelaatbaar aanhangergewicht:**

Geremde aanhangwagen: 1800 kg

Ongeremde aanhangwagen: 50% van het rijklaar gewicht van de auto, echter maximaal 750 kg (1650 lbs).

**Maximaal toelaatbare kogeldruk:** 75 kg

**Gewicht compleet:** 8,2 kg

**Maximale D-waarde:** 10,32 kN

---

### **N.B.**

**Auto's met SPA:** Om functiestoringen te voorkomen moet u gebruik maken van de bijgevoegde kogelbescherming.

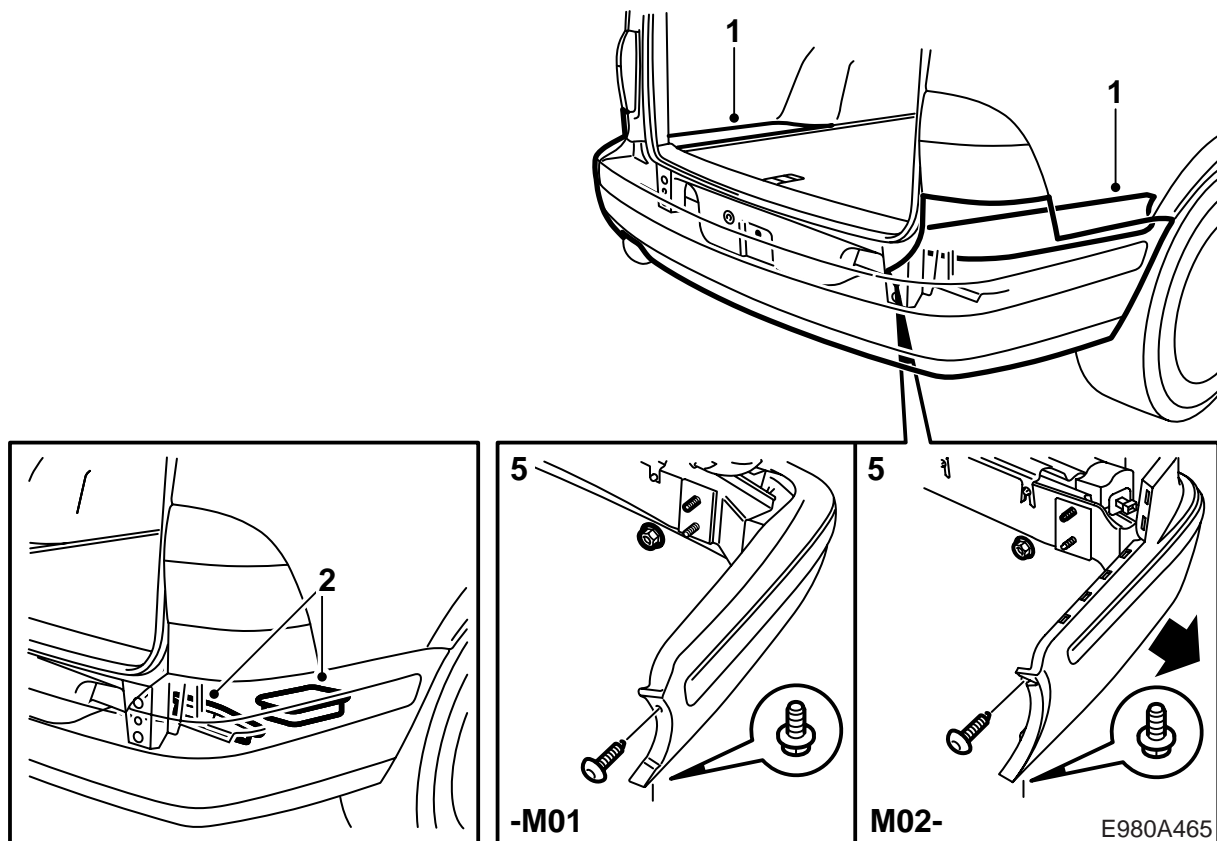
---

### **N.B.**

De auto moet na montage van de trekhaak worden gekeurd. Tijdens de keuring moet u deze richtlijn kunnen overleggen.

---

Voor het trekken en aansluiten van de bedrading van de trekhaak moet u de aanwijzingen opvolgen die bij de bedrading worden geleverd.



- 1 **5D**: Haal de buitenste delen van de vloer in de bagageruimte los.
- 2 **5D**: Til de opbergvakken op en trek de schuimrubber blokken (2 per zijde) aan de achterkant van de carrosserie los.
- 3 **4D**: Demonteer de dorpellijst uit de bagageruimte.
- 4 **4D**: Haal de zijbekleding links en rechts in de bagageruimte los. Trek de schuimrubber blokken (2 per zijde) aan de achterkant van de carrosserie los.
- 5 **-M01**: Demonteer de bumper door de bouten bij de wielkuipen en de moeren vanuit de bagageruimte los te draaien.

**M02-**: Demonteer de bumper door de bouten bij de wielkuipen en de moeren vanuit de bagageruimte los te draaien. Trek de zijstukken van de bumper vervolgens naar buiten toe.

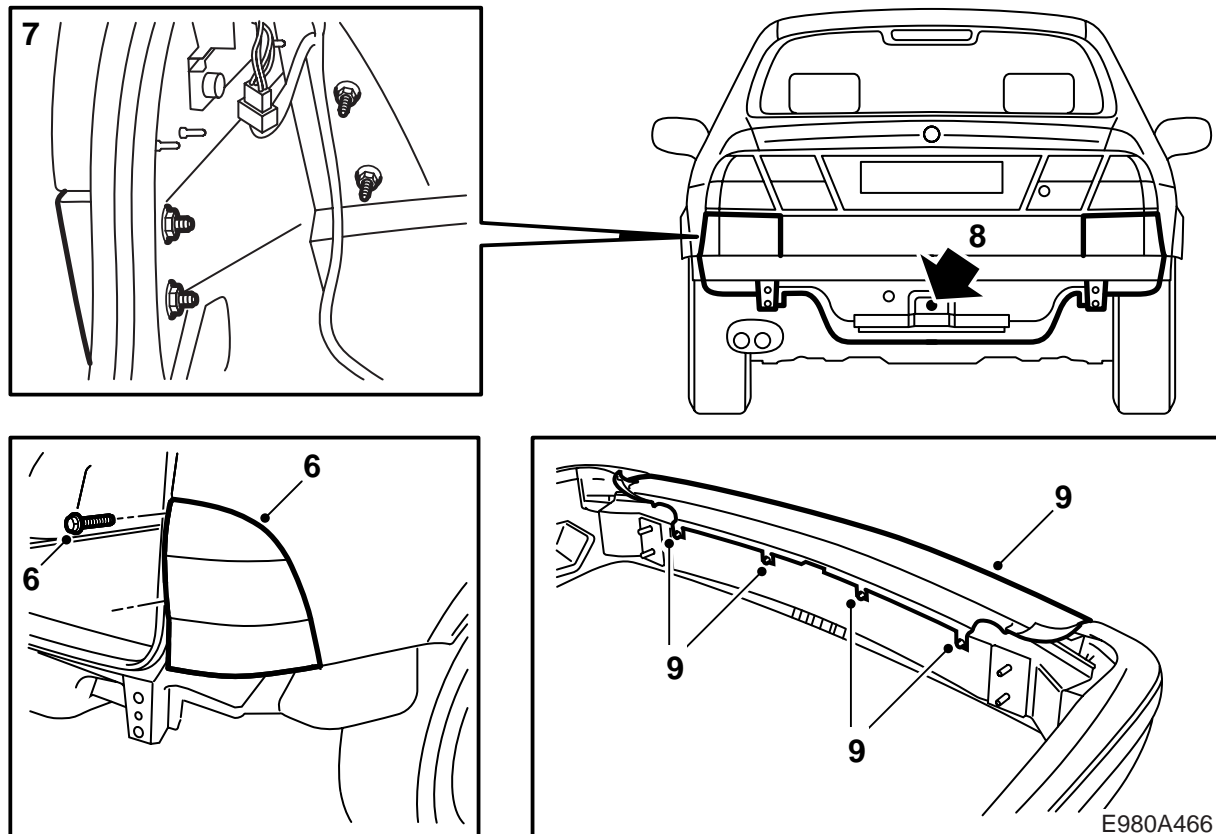
**Auto's met SPA**: Koppel de verbinder los.

---

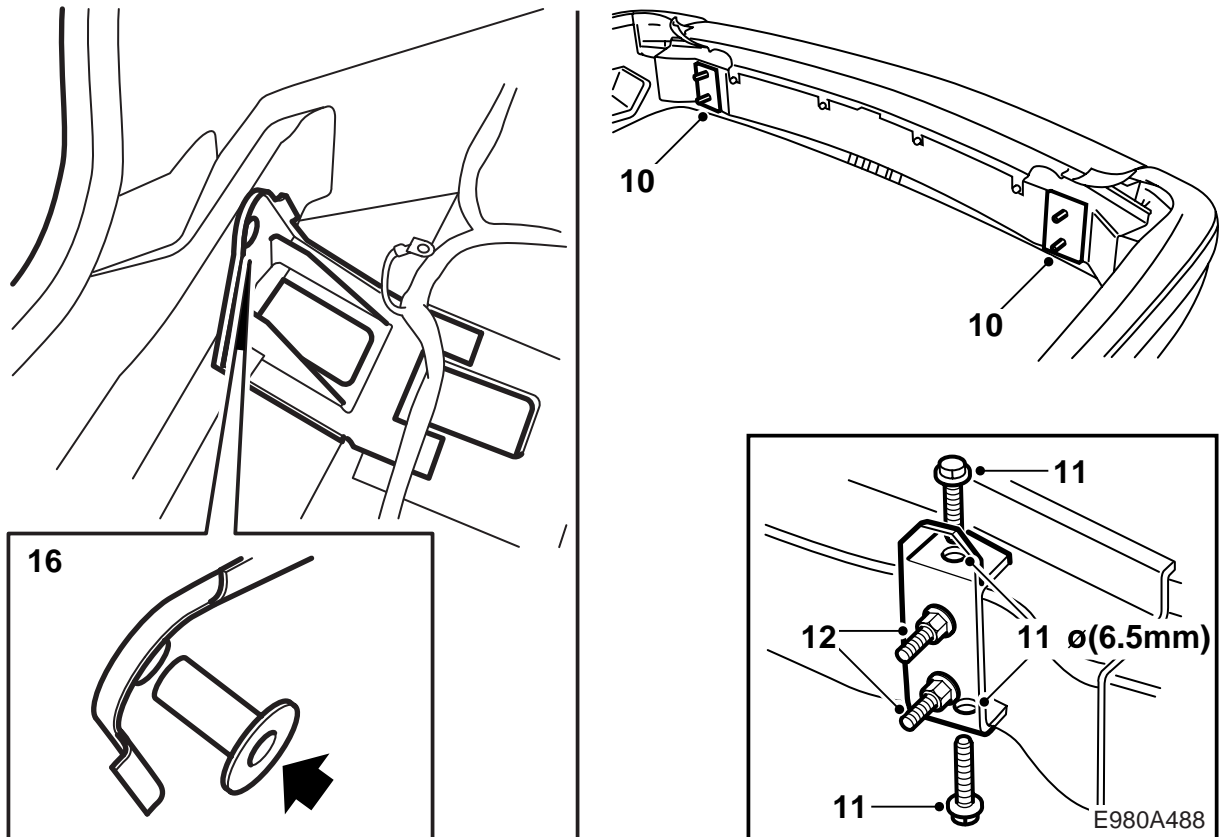
### **N.B.**

Leg de bumper op een schone en zachte ondergrond.

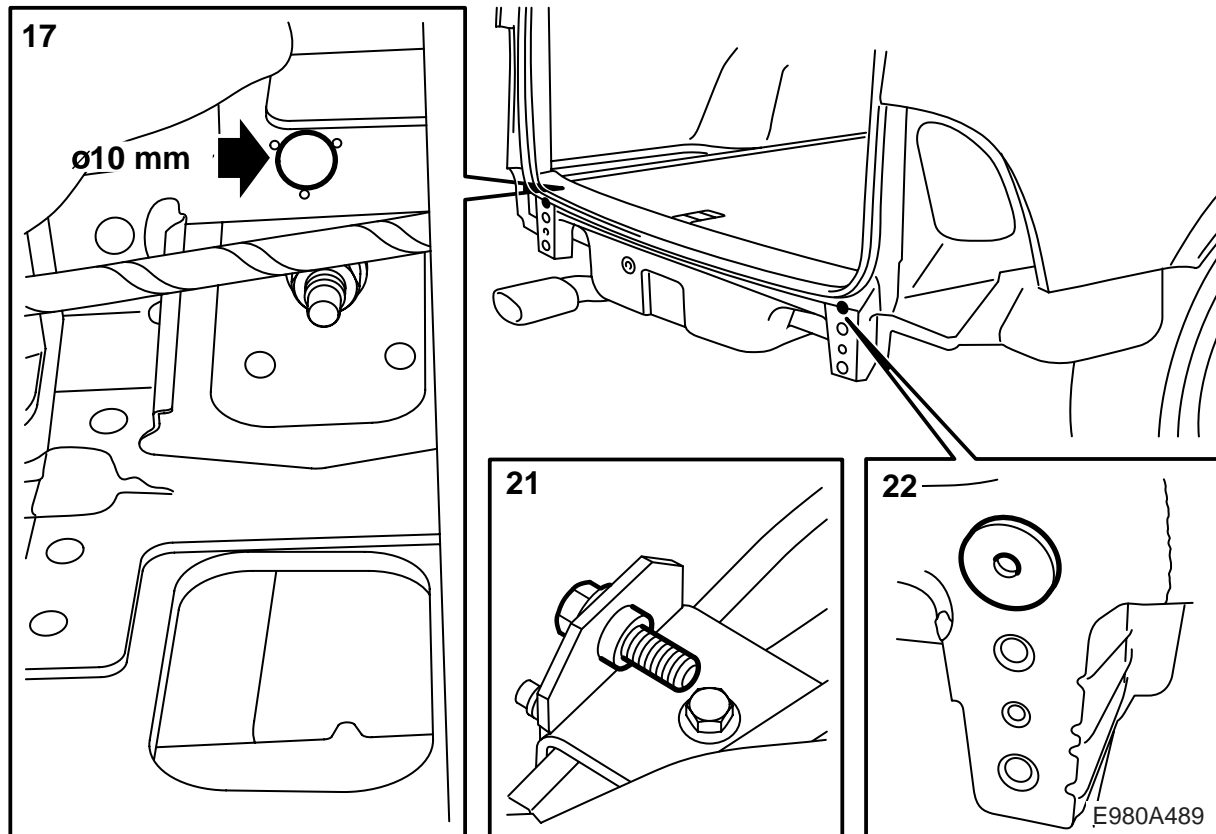
---



- 6 **5D –M01:** Demonteer de achterste combi-lamphuizen door de twee dekplaatjes van de bouten te verwijderen, de bouten los te draaien en de bevestigingen aan de voorkant van de lamphuizen los te trekken.
- 7 **4D –M01:** Verwijder de hoekpanelen die onder de achterste combi-lamphuizen zitten.
- 8 Verwijder de krik en het trekoog en breng de rubberplug aan.
- 9 **5D –M01:** Draai de bouten van het bovenste gedeelte van de bumpermantel enkele slagen losser en trek vervolgens de bumpermantel uit de kliksluitingen los.
- 5D M02–:** Draai de bouten van het bovenste gedeelte van de bumpermantel enkele slagen losser. Haal ook de hoekstukken van de bumperstrip los en trek vervolgens de bumpermantel uit de kliksluitingen los.
- 5D M02– met SPA:** Koppel de connectoren van de sensoren los.



- 10 Verwijder de vulringen van de bumperrail en vervang ze door de versterkingen. Draai de vier bevestigingsmoeren van de bumper vast om de versterkingen vast te zetten.
- 11 Zet een veiligheidsbril op en boor met een 6,5 mm boor de vier gaten in de bumperrail. Verwijder metaalslijpsel van de bumperrail.
- 12 Breng de taptite-bouten (zelftappend) in de gaten aan.  
**Aanhaalmoment: 25 Nm (20 lbf ft)**
- 13 Verwijder de moeren.
- 14 **-M01:** Schraap de afdichtingslaag van de carrosserie waar de bumperversterkingen komen te zitten.
- 15 Houd de bumper in positie tegen de carrosserie aan en zet de bumper vervolgens met de bovenste twee moeren vast.
- 16 **4D:** Haal de bevestiging voor de bedrading bij de bumperbevestigingen in de bagageruimte los en breng de bussen in de gaten aan.

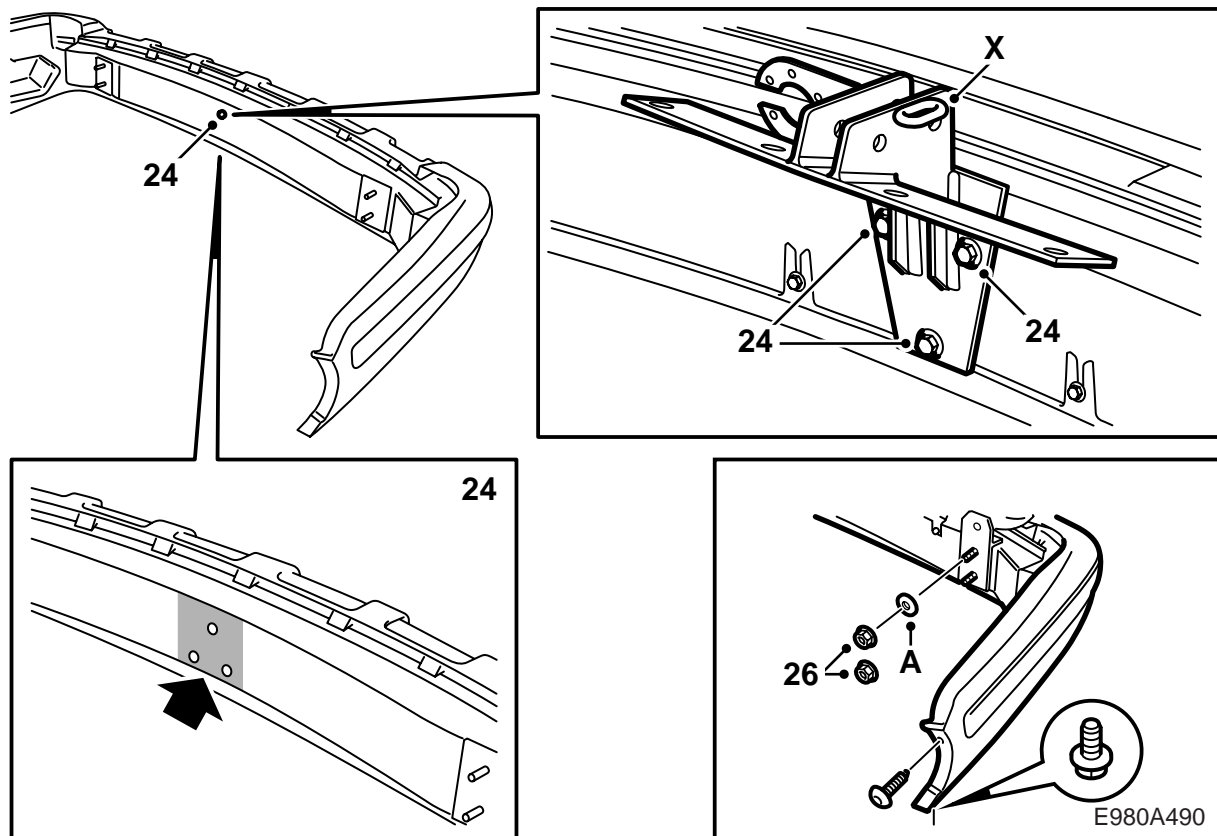


- 17 Zet een veiligheidsbril op en boor met een 10 mm boor, door de busen heen, gaten in de achterwand en de versterkingen.

### N.B.

Let erop dat u de aanwezige bedrading niet beschadigt.

- 18 Demonteer de bumper en verwijder metaalslijpsel uit de bagageruimte.
- 19 Zet een veiligheidsbril op en boor de gaten met een diameter van 10 mm in de versterkingsijzers op met een boor van 12,4 mm.
- 20 Braam de gaten af en verwijder metaalslijpsel en lakschilfers.
- 21 Monteer de inslagmoeren met een bout (M10x30) in de pasgeboorde gaten in de versterkingsijzers. Verwijder vervolgens de bout.
- 22 Monteer de (zelfklevende) afdichtingen op de carrosserie en verzegel de holle ruimten met Terotex HV 400 (art.nr. 30 15 930).
- M01**: Behandel ook de oppervlakken waar u de afdichtingslaag hebt weggeschrapt met anticorrosiemiddel.



X Gat voor bevestiging van veiligheidsketting aanhanger/caravan

23 Monteer de bedrading van uw keuze volgens de aanwijzingen die bij de bedrading werden geleverd.

24 Draai de bout los die in een van de gaten in de bumperrail zit. Breng de drie bouten die bestemd zijn voor montage van de trekhaak op de bumperrail aan in de gaten van de bumper-rail en haal ze aan. Breng een dekkende laag 09 121 548 Beschermende was (Teroson 184) aan in de gebieden waar u de trekhaak en de verstevigingsplaten gaat aanbrengen en in een straal van >10 cm eromheen. Draai de bouten los en monteer de trekhaak op de bumper. Controleer of de lijn die boven de bovenste bout van de trekhaak langs loopt evenwijdig ligt aan de bumperrail.

**Aanhaalmoment: 40 Nm (30 lbf ft)**

Breng 09 121 548 Beschermende was (Teroson 184) aan in de gebieden waar de trekhaak tegen de bumperrail aankomt, zodat de verbinding wordt verzegeld.

25 Pas de bumper in.

**Auto's met SPA:** Sluit de verbinder aan.

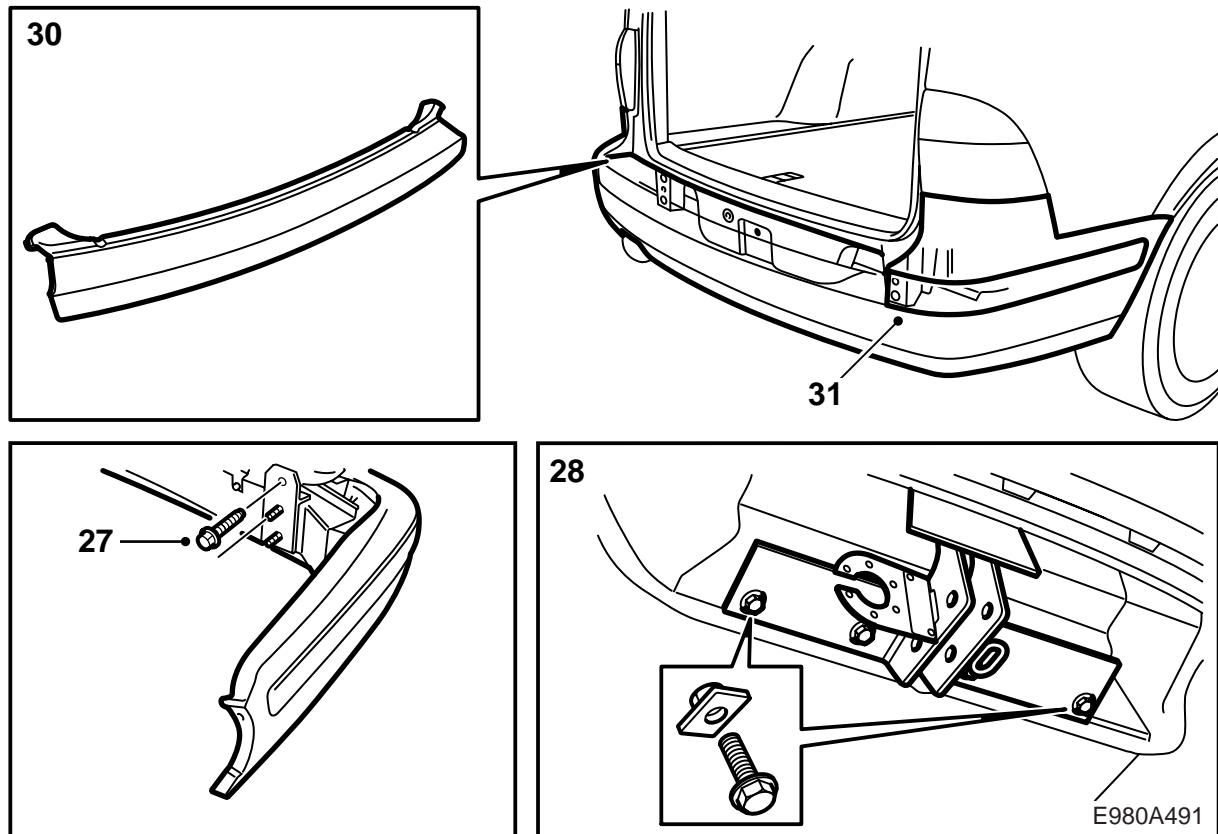
26 **-M01:** Zet de bumper met vier moeren op de auto vast.

**M02--:** Zet de bumper met vier moeren en ringen (A) onder de bovenste moeren op de auto vast.

**Aanhaalmoment: 40 Nm (30 lbf ft)**

Breng de bouten bij de wielkuipen aan.





27 Schroef de versterkingen op de auto vast.

**Aanhaalmoment: 40 Nm (30 lbf ft)**

28 Breng de bouten en de felsmoeren aan waarmee de trekhaak op de carrosserie vastzit.

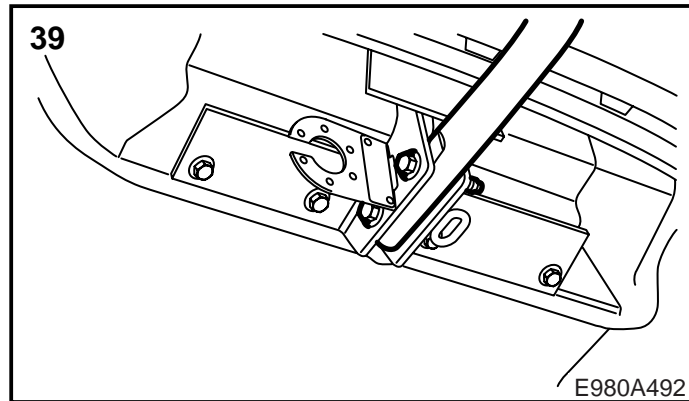
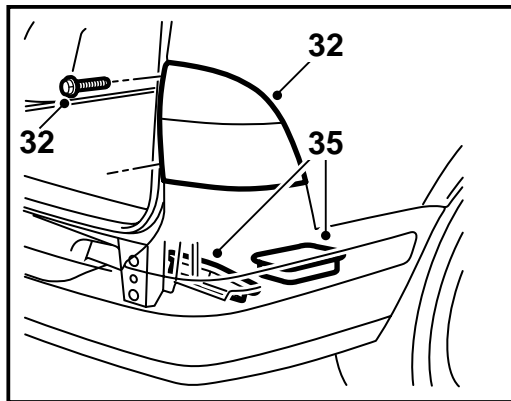
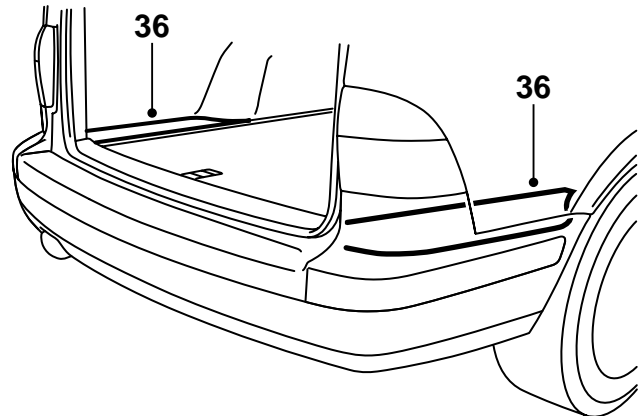
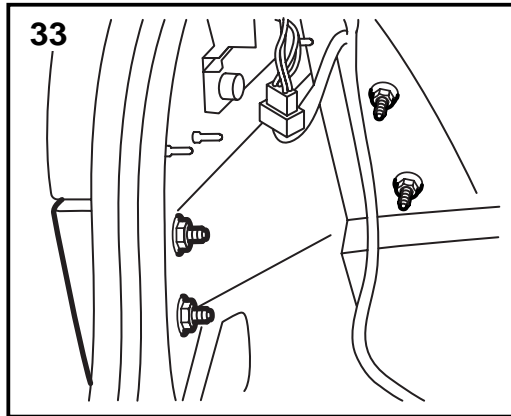
**Aanhaalmoment: 40 Nm (30 lbf ft)**

29 **5D M02- met SPA:** Sluit de sensoren aan.

30 **5D -M01:** Plaats het bovenste gedeelte van de bumpermantel terug door het eerst in positie te brengen aan de hand van de vier bouten op de bumperbalk. Druk het bovenste gedeelte daarna dusdanig vast dat de haken achter de rand grijpen. Draai de bouten vast.

**5D M02-:** Duw het bovenste gedeelte van de bumpermantel in de uitsparing en pas de uitstekende delen in ten opzichte van de vier bouten op de bumperbalk. Gebruik een grote schroevendraaier om de uitstekende delen achter de ringen van de bouten aan te brengen. Haal de bouten aan.

31 **M02-:** Monteer de hoekstukken van de bumperstrip.



E980A492

- 32 **5D -M01:** Monteer de achterste combi-lamphuizen.
- 33 **4D -M01:** Monteer de hoekpanelen.
- 34 **4D:** Zet de bedrading bij de bumperbevestigingen vast.
- 35 Pas de krik in het gereedschapsvak in en breng de schuimblokken boven de bumperbevestigingen in de bagageruimte aan.
- 36 **5D:** Plaats de opbergvakken terug en monteer de bekleding links en rechts in de bagageruimte.
- 37 **4D:** Monteer de zijbekleding links en rechts in de bagageruimte.
- 38 **4D:** Monteer de dorpellijst in de bagageruimte.
- 39 Monteer de kogeleenheid op de carrosserie-steun.
- Aanhaalmoment: 90 Nm (66 lbf ft)**
- 40 Monteer het contact op de contacthouderplaat.
- 41 Leg de montagerichtlijn in de auto.