

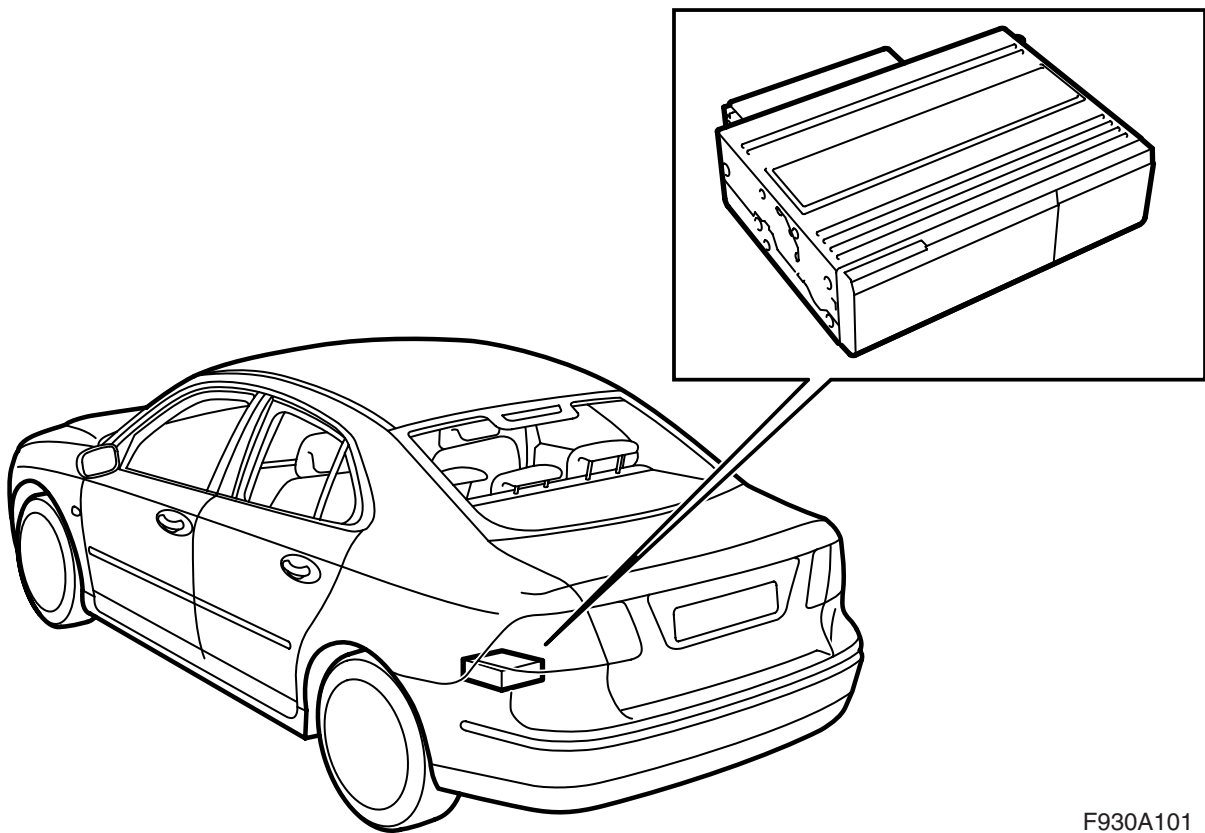


**MONTERINGSANVISNING · INSTALLATION INSTRUCTIONS
MONTAGEANLEITUNG · INSTRUCTIONS DE MONTAGE**

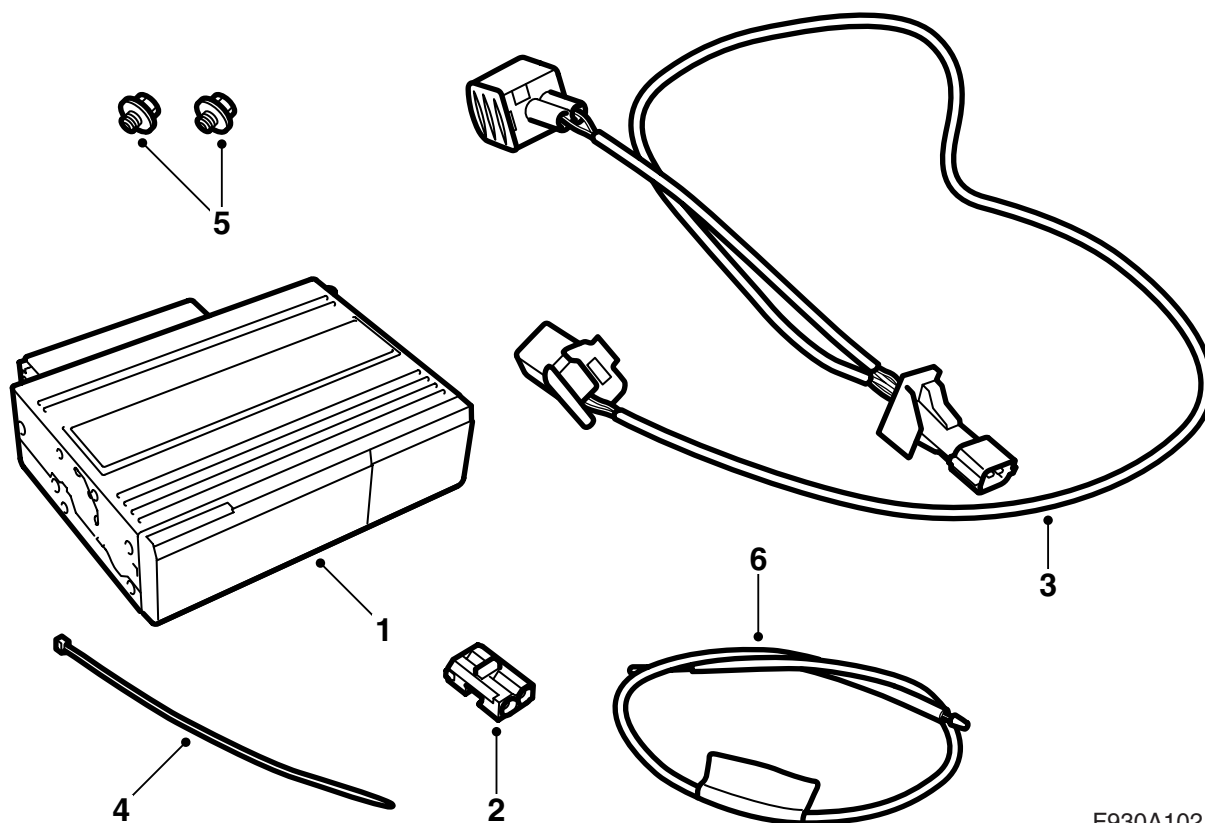
Saab 9-3 M03-

CD-vaihtaja, tavaratila

Accessories Part No.	Group	Date	Instruction Part No.	Replaces
12 787 147	9:36-23	Nov 02	12 788 445	



F930A101



F930A102

- 1 CD-vaihtaja
- 2 Optisen kaapelin liitinkappale, 2-napainen
- 3 Johtosarja
- 4 Nippuside
- 5 Ruuvi (x2)
- 6 Kuitukaapeli (käytetään vain kun tavaratilassa konsolissa on muita varusteita)

**Lisäksi tarvitaan seuraavat osat
(tilataan erikseen)**

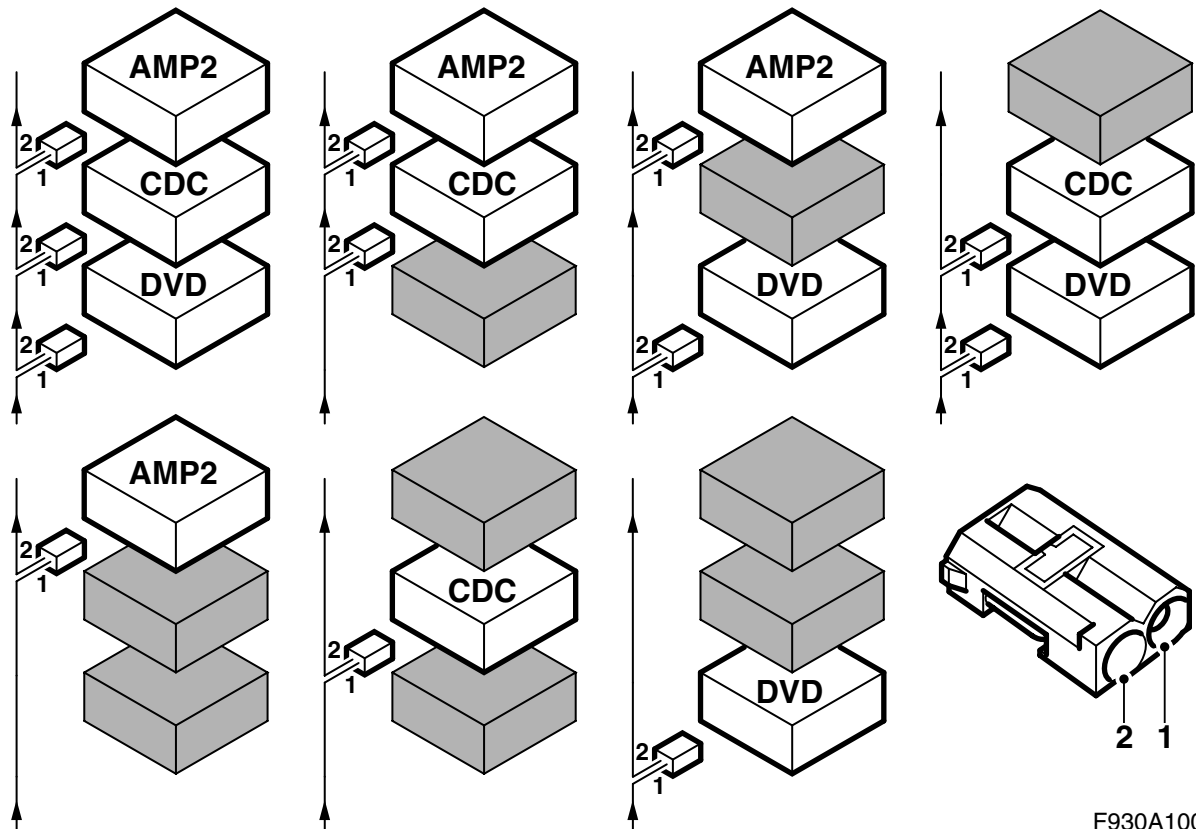
Konsoli tavaratilan varusteita varten
(määrätyt autot):

- Konsoli
- Ruuvi (x3)
- Mutteri
- Pidinmutteri
- Sivuverhous

Asennus

Auto, jossa ei ole konsolia takasähkökeskuksen kohdalla, katso sivu 4

Auto, jossa on takasähkökeskuksen kohdalla konsoli joka sisältää vahvistimen ja/tai DVD-soittimen, katso sivu 14



F930A100

Väyläkommunikaatio

Monet auton sähköjärjestelmän osat kommunikoivat väylien avulla. Väyläkommunikaatiotyyppejä on kolme: P-väylä (Powertrain Bus, moottorivaihteistoväylä), I-väylä (Instrument Bus, mittaristoväylä) ja O-väylä (Optic Bus). Audiojärjestelmä kommunikoii mm. navigointijärjestelmän ja puhelinjärjestelmän kanssa O-väylän välityksellä.

O-väylä on optinen ja rengasväylä. Jokaiseen väylällä olevaan ohjausyksikköön on liitetty kaksi optista kuitukaapelia, yksi vastaanottoa ja yksi lähetystä varten. Vastaanotetut viestit muunnetaan jokaisessa ohjausyksikössä optisesta signaalista sähköiseksi ja lähetysten yhteydessä takaisin optiseksi. O-väylän tiedonsiirtonopeus on 25 Mbit/s.

Huomaa

On hyvin tärkeätä, että kaikki O-väylään liitettävät yksiköt liitetään tietyssä järjestyksessä, katso kuvaa, ja että rengas on koko ajan suljettu.

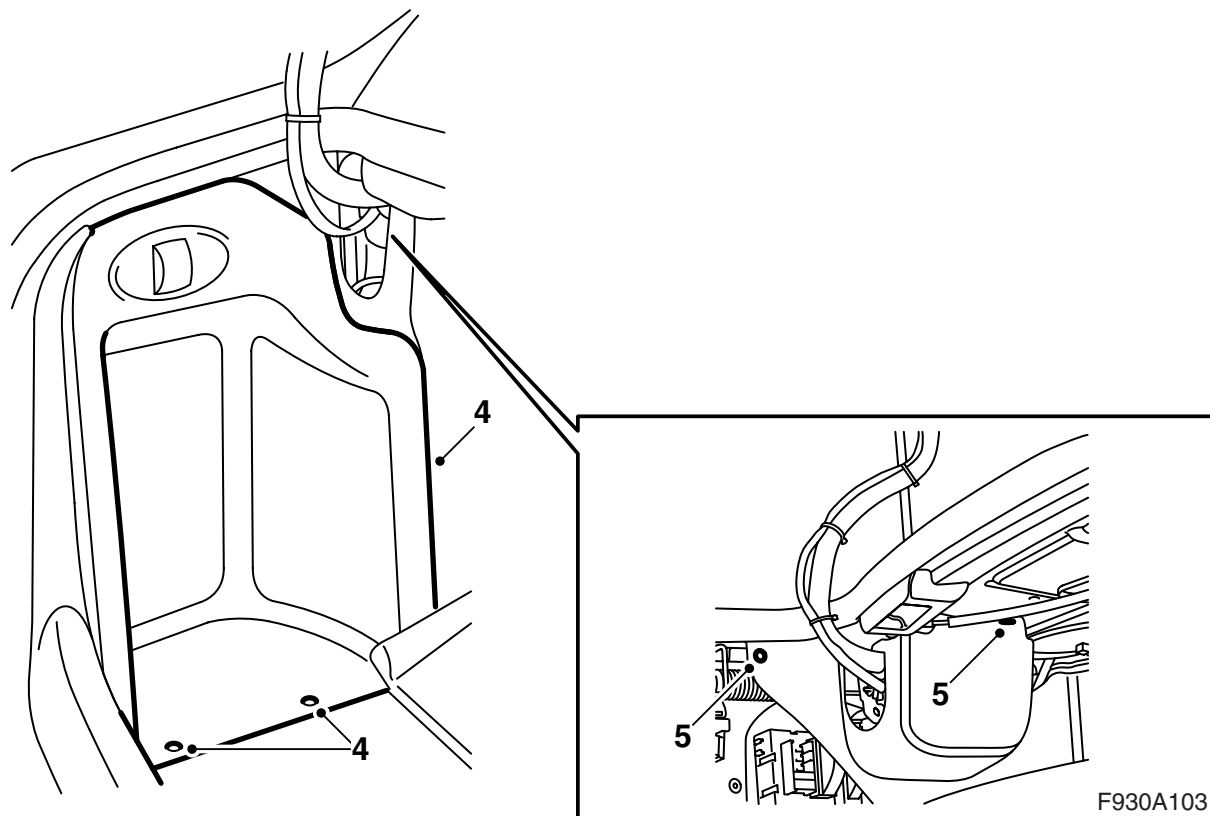
Jos kytkentä tehdään muulla kuin tässä asennusohjeessa selostetulla tavalla, seurauksena voi olla että monet auton järjestelmät eivät toimi.

AMP1 on vahvistin vasemman etuistuimen alla
AMP2 on vahvistin takasähkökeskuksen kohdalla
CDC on CD-vaihtaja takasähkökeskuksen kohdalla
DVD on DVD-soitin takasähkökeskuksen kohdalla
Asennettaessa uutta varustetta, joka liitetään O-väylään, on tärkeätä kytkeä se jo olemassa olevan varustuksen sille puolelle, joka asennusohjeissa määrätään.

Huomaa

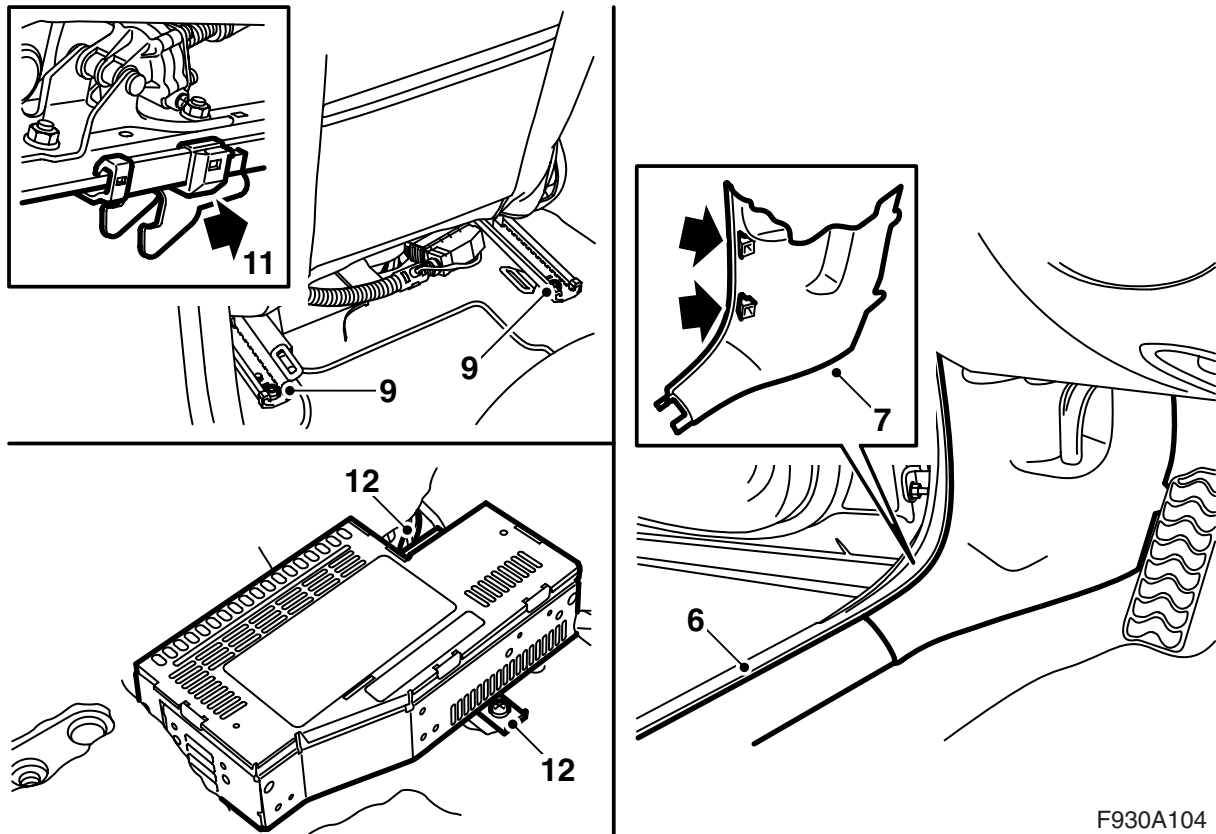
Optisia kaapeleita on käsiteltävä varovasti, jotta signaali ei muuttuisi.

- On hyvin tärkeätä, että näitä kahta liitinkappaleen johdinta ei vaihdeta keskenään.
- Kaapeleita ei voi jatkaa.
- Johtimen taivutussäde ei saa olla pienempi kuin 25 mm.
- Johdinta ei saa asettaa alttiiksi yli 85 °C lämpötilalle.
- Johtimen päissä ei saa olla liikaa.
- Johtimeen ei saa kohdistaa iskuja, siitä olisi seurauksena läpinäkyvän muovin muuttuminen valkoiseksi ja valonvoimakkuuden heikkeneminen. Tämä voisi aiheuttaa yhteyskatkoksen.
- Johdin ei saa kiristyä mitään terävää reunaa vasten, se vaikuttaisi haitallisesti signaaliin.



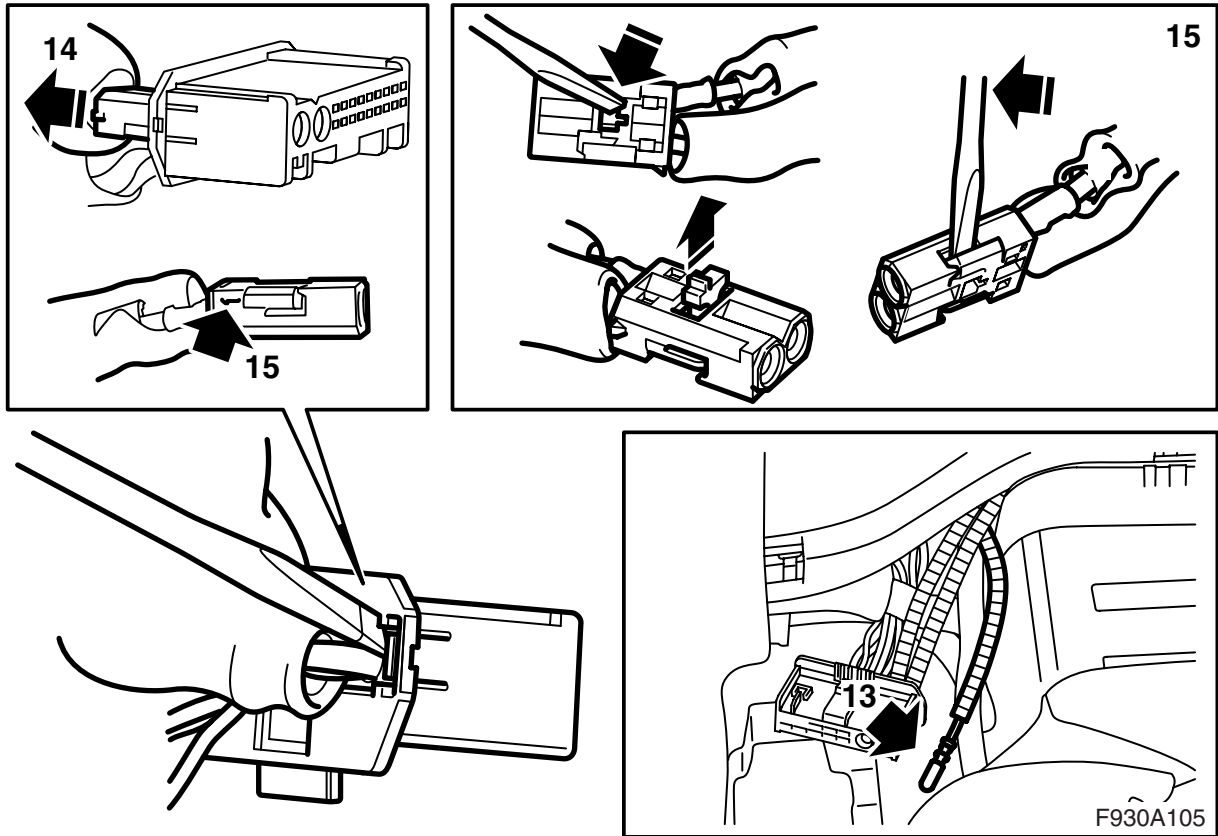
Auto, jossa ei ole konsolia takasähkökeskuksen kohdalla

- 1 Avaa tavaratilan luukku.
- 2 Irrota akun miinuskaapeli ja poista avain virtalukosta.
- 3 Käännä kuormatilan lattia eteen.
- 4 Irrota luukku tavaratilan vasemmasta sivuverhouksesta ja käännä alas luukku oikealla puolella.
- 5 Irrota vasemman sivuverhouksen pitimet ja käännä verhoukset sivuun.



F930A104

- 6 Irrota etummainen kynnyssuojus auton vasemmalta puolelta.
- 7 Irrota A-pilariverhouksen alaosa vasemmalta puolelta.
- 8 Aseta vasen etuistuin etummaiseen ääriasentoon ja käännä selkänoja eteen.
- 9 Irrota kaksi takimmaista kiinnitysruuvia istuimesta.
- 10 Käännä istuin eteen.
- 11 Vedä istuinta taaksepäin niin, että kiinnityskoukut irtoavat. Käännä koko istuin taaksepäin.
- 12 Irrota vahvistin.



13 Etsi esille vihreällä merkitty kuitukaapeli vahvistimen kohdalta.

Jos värimerkintä puuttuu: Noudata tämän asennusohjeen kohtien 35 ja 36 selostusta, valaise lampulla kuitukaapelia vahvistimen kohdalla ja katso tavaratilassa olevia kuitukaapeleita tunnistaaksesi ko. kuitukaapelin. Merkitse se teipinpalalla.

15 Irrota kohtaan 1 liitetty kuitukaapeli avaamalla liittokappaleen lukitus ja nostamalla varovasti hakasta.

16 Irrota suojus varustesarjan kuitukaapelin liitännästä.

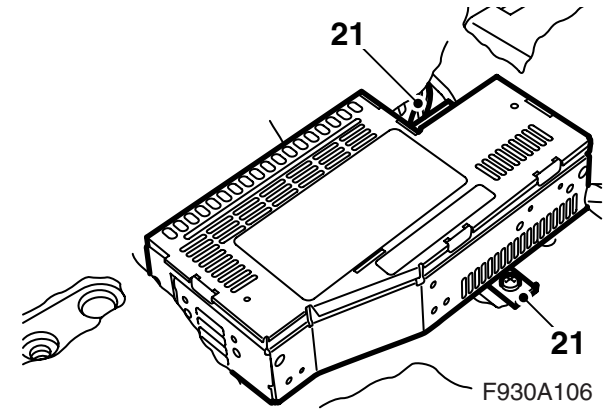
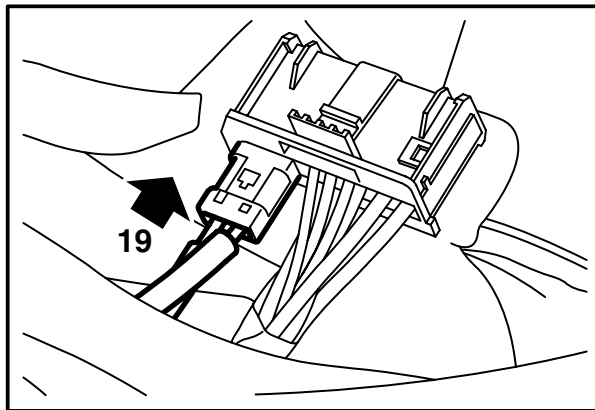
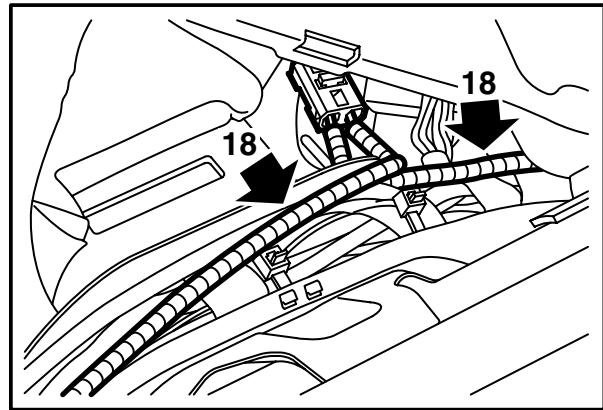
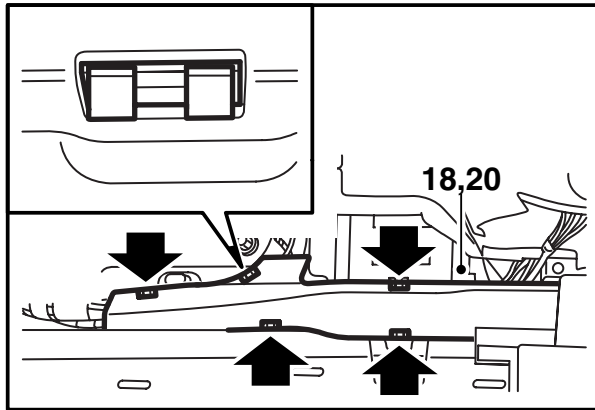
17 Asenna suojus irrotetun kuitukaapelin liitäntään ja siirrä varovasti kuitukaapeli syrjään niin, ettei se vaurioidu.

Huomaa

Optisia kaapeleita on käsiteltävä varovasti, jotta signaali ei muuttuisi.

- On hyvin tärkeätä, että näitä kahta liittokappaleen johdinta ei vaihdeta keskenään.
- Johtimen taivutussäde ei saa olla pienempi kuin 25 mm.
- Johtimen päissä ei saa olla likaa.
- Johtimeen ei saa kohdistaa iskuja, siitä olisi seurauksena läpinäkyvän muovin muuttuminen valkoiseksi ja valonvoimakkuuden heikkeneminen. Tämä voisi aiheuttaa yhteyskatkoksen.
- Johdin ei saa kiristyä mitään terävää reunaa vasten, se vaikuttaisi haitallisesti signaaliin.

14 Irrota kuitukaapelin liittokappale (pieni liittokappale) vahvistimen liittokappaleesta.



18 Irrota johdinkanavan peite, tarkasta että kuitukaapeli ei pääse taittumaan ja asenna kuitukaapelin liitin vahvistimen pienen liitinkappaleen kohtaan 1. Kiinnitä lukitsin.

Huomaa

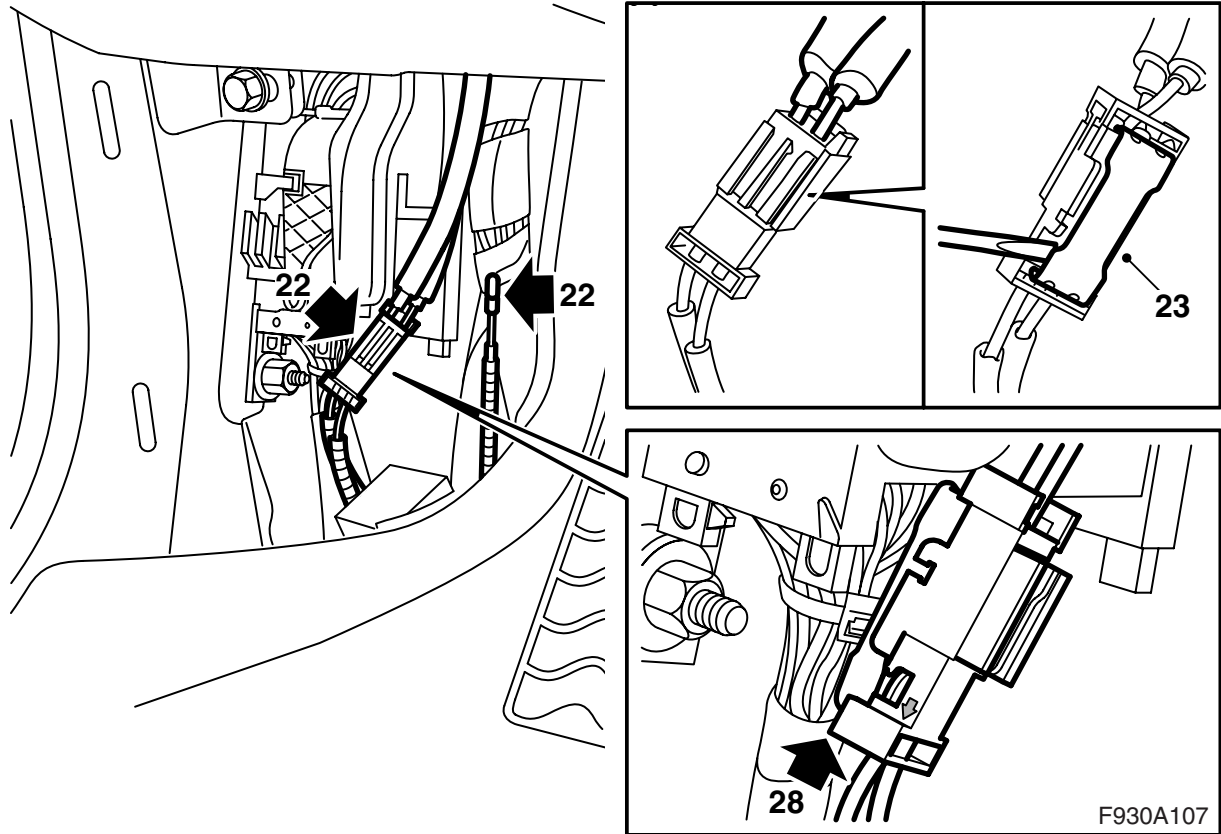
Optisia kaapeleita on käsiteltävä varovasti, jotta signaali ei muuttuisi.

- On hyvin tärkeätä, että näitä kahta liitinkappaleen johdinta ei vaihdeta keskenään.
- Johtimen taivutussäde ei saa olla pienempi kuin 25 mm.
- Johtimen päissä ei saa olla likaa.
- Johtimeen ei saa kohdistaa iskuja, siitä olisi seurauksena läpinäkyvän muovin muuttuminen valkoiseksi ja valonvoimakkuuden heikkeneminen. Tämä voisi aiheuttaa yhteyskatkoksen.
- Johdin ei saa kiristyä mitään terävää reunaa vasten, se vaikuttaisi haitallisesti signaaliin.

19 Asenna pieni liitinkappale isoon liitinkappaleeseen.

20 Asenna johdinkanavan peite, käännä matto takaisin ja vie liitinkappale ja kaapelit ulos matossa olevan reiän kautta.

21 Liitä ja asenna vahvistin.



22 Etsi esille irrallinen kuitukaapeli ja jatkoliitin siihen kiinnitettyine kuitukaapeleineen vasemman A-pilarin alapuolelta (teipattu johdinkanavaan).

VAROITUS

Punainen näkyvä valo on laserluokkaa 1. Älä katso suoraan optisiin kuituihin tai ohjausyksikön liitinkappaleeseen läheltä. Jos silmän ja valonlähteen välinen etäisyys on alle 20 mm, valo voi vaurioittaa silmiä.

23 Nosta ylös liitinkappaleen lukituslevy.

24 Irrota kuitukaapeli liitinkappaleen siitä kohdasta, jossa nuoli osoittaa ulospäin kuitukaapelia kohti.

27 Kiinnitä suojus irrotetun kuitukaapelin liitäntään, siirrä kuitukaapeli varovasti sivuun niin, ettei se vaurioidu ja aseta se johtosarjan taakse.

28 Asenna uuden kuitukaapelin liitin liitinkappaleeseen ja kiinnitä lukituslevy.

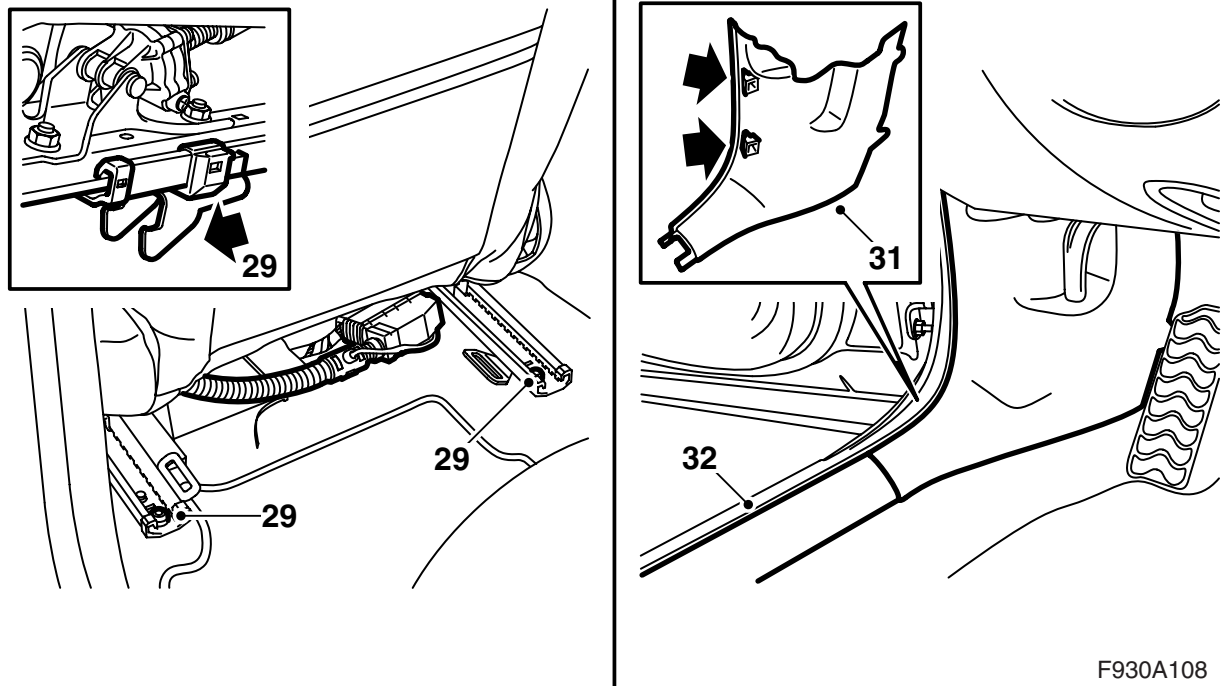
Huomaa

Optisia kaapeleita on käsiteltävä varovasti, jotta signaali ei muuttuisi.

- On hyvin tärkeätä, että näitä kahta liitinkappaleen johdinta ei vaihdeta keskenään.
- Johtimen taivutussäde ei saa olla pienempi kuin 25 mm.
- Johtimen päissä ei saa olla likaa.
- Johdin ei saa kiristyä mitään terävää reunaa vasten, se vaikuttaisi haitallisesti signaaliin.

25 Irrota kiinnitysteippi irrallisesta kuitukaapelista.

26 Irrota suojus varustesarjan kuitukaapelin liitännästä.



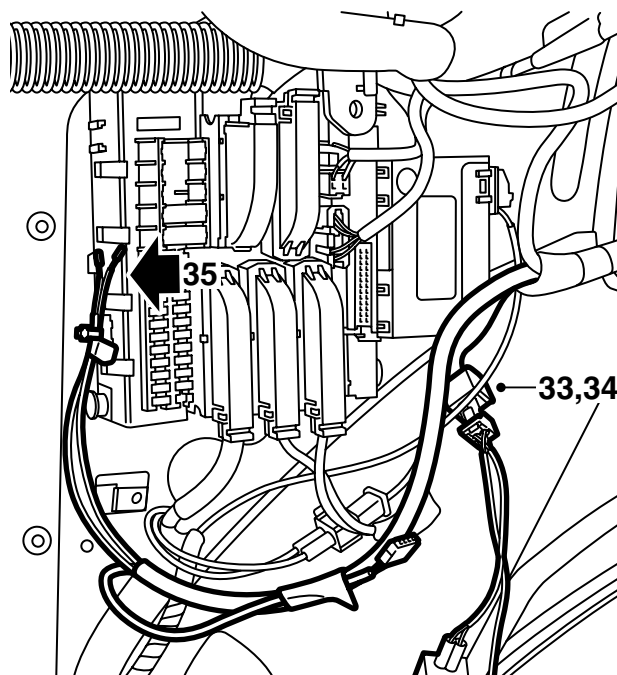
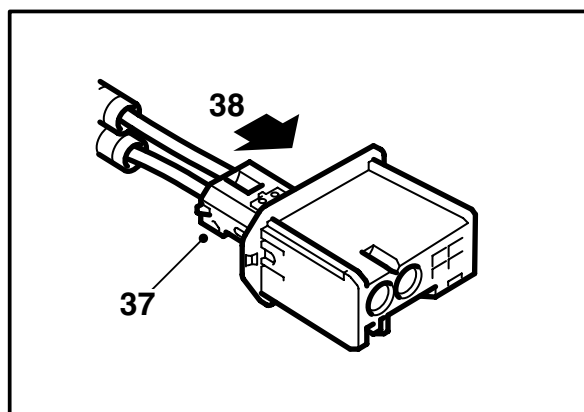
29 Aseta istuin oikeaan asentoonsa, varmista että kiinnityskoukut asettuvat oikein kiinnikkeisiinsä, ja kiinnitä takimmaiset kiinnitysruuvit.

Kiristysmomentti: 30 Nm (22 lbf ft)

30 Siirrä istuinta taaksepäin ja aseta selkänoja oikeaan asentoon.

31 Asenna A-pilarin verhouk.

32 Asenna kynnyssuojus.



F930A109

- 33 Etsi esiin CD-vaihtajan liitinkappale takasähkökeskuksen kohdalta.
- 34 Kytke sarjan johtosarja liitinkappaleeseen.
- 35 Etsi esiin kuitukaapelit takasähkökeskuksen kohdalta.
- 36 Irrota suojukset kuitukaapelien liitännöistä.

VAROITUS

Punainen näkyvä valo on laserluokkaa 1. Älä katso suoraan optisiin kuituihin tai ohjausyksikön liitinkappaleeseen läheltä. Jos silmän ja valonlähteen välinen etäisyys on alle 20 mm, valo voi vaurioittaa silmiä.

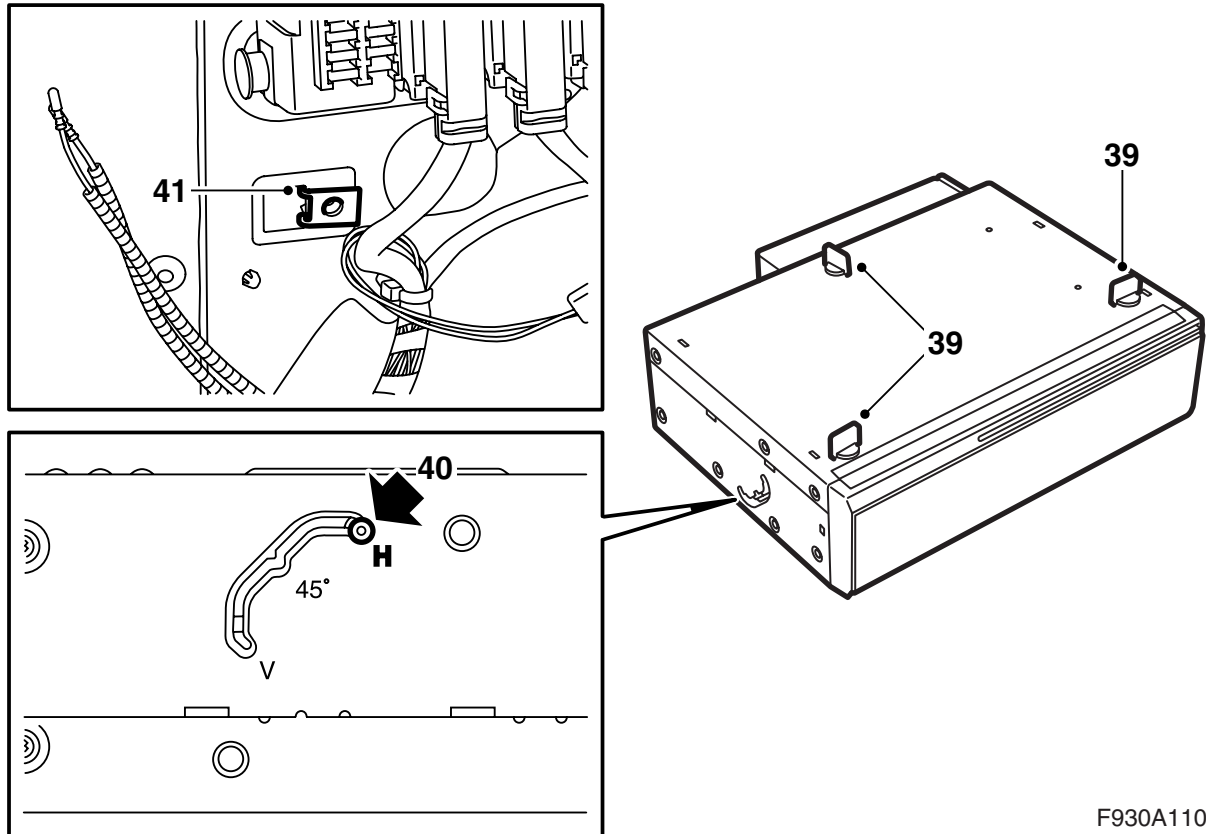
- 37 Asenna vihreällä merkitty kuitukaapelin liitin käyttöyksikön pienen liitinkappaleen kohtaan 1 ja kuitukaapelin merkitsemätön liitin pienen liitinkappaleen kohtaan 2.

Huomaa

Autoissa joissa ei ole vihreällä merkittyä kuitukaapelia, on aikaisemmin teipillä merkitty kuitukaapeli kiinnitettävä kohtaan 2 ja toinen, merkitsemätön liitin kiinnitetään kohtaan 1.

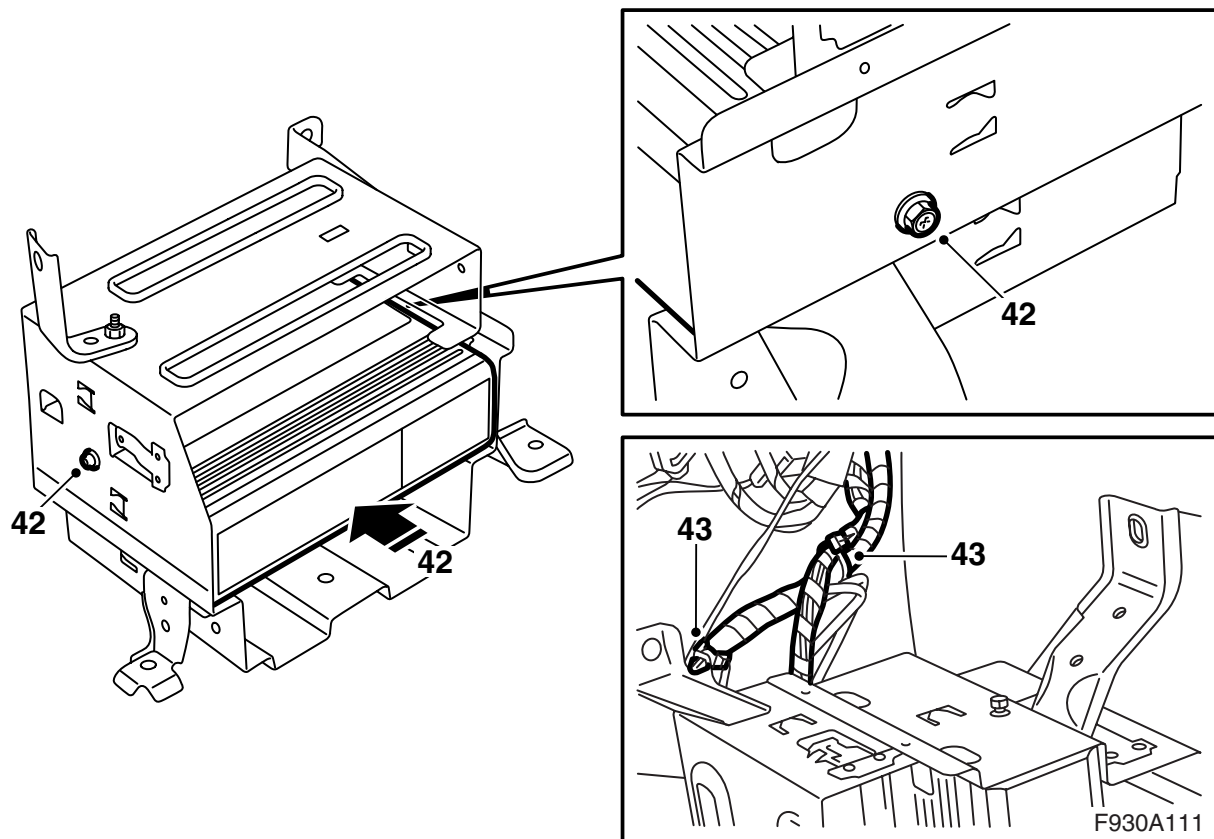
Kiinnitä lukitsin.

- 38 Asenna pieni liitinkappale isoon liitinkappaleeseen.



- 39 Irrota kolme punaista kuljetusvaroketta CD-vaihtajasta.
- 40 Tarkasta CD-vaihtajan asennusasento. Sen tulee olla asennossa H CD-vaihtajan molemmilla puolilla.
- 41 Asenna konsolin pidinmutteri nelikulmaiseen reikään takasähkökeskuksen kohdalla ja aseta konsoli tavaratilaan.

F930A110

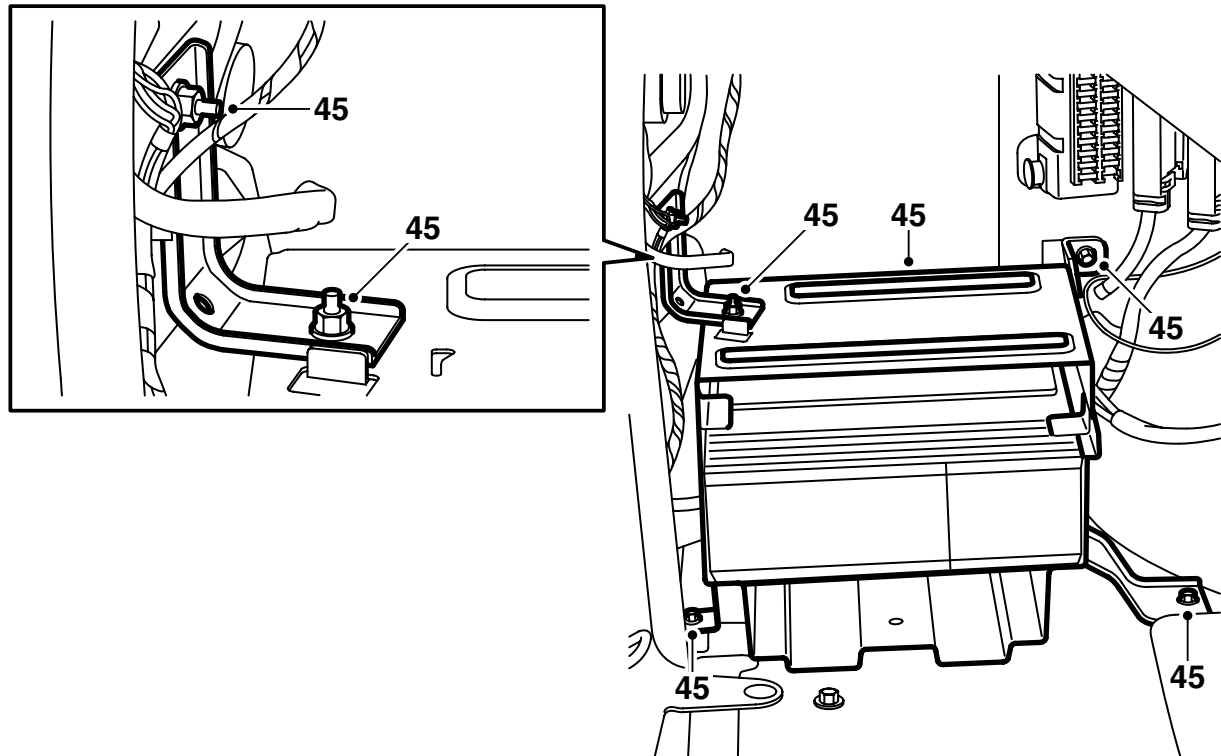


42 Asenna CD-vaihtaja konsoliin.

Kiristysmomentti 2 Nm (1.5 lbf ft)

43 Liitä johtosarja CD-vaihtajaan ja asenna nippusiteen pidin konsolin reikään.

44 Kiinnitä CD-vaihtajan johtosarja yhdessä käyttämättömän liitinkappaleen kanssa sopivaan paikkaan nippusiteellä.



F930A112

45 Asenna konsoli. Kiristä myös konsolin yläpuolella oleva mutteri.

Huomaa

Optisia kaapeleita on käsiteltävä varovasti, jotta signaali ei muuttuisi.

- On hyvin tärkeätä, että näitä kahta liittokappaleen johdinta ei vaihdeta keskenään.
- Johtimen taivutussäde ei saa olla pienempi kuin 25 mm.
- Johtimen päissä ei saa olla likaa.
- Johdin ei saa kiristyä mitään terävää reunaa vasten, se vaikuttaisi haitallisesti signaaliin.

46 Asenna sivuverhoukset.

47 Asenna uusi luukku tavaratilan vasempaan sivuverhoukseen ja käännä ylös luukku oikealla puolella.

48 Laske kuormatilan lattia alas.

49 Kytke akun miinusjohdin.

50 Säädä aika ja päiväys.

51 Synkronoi kauko-ohjaimen koodi asettamalla avain virtalukkoon.

Huomaa

Tämä on tehtävä kaikkien avaimien kohdalla, muuten kauko-ohjaimet eivät toimi.

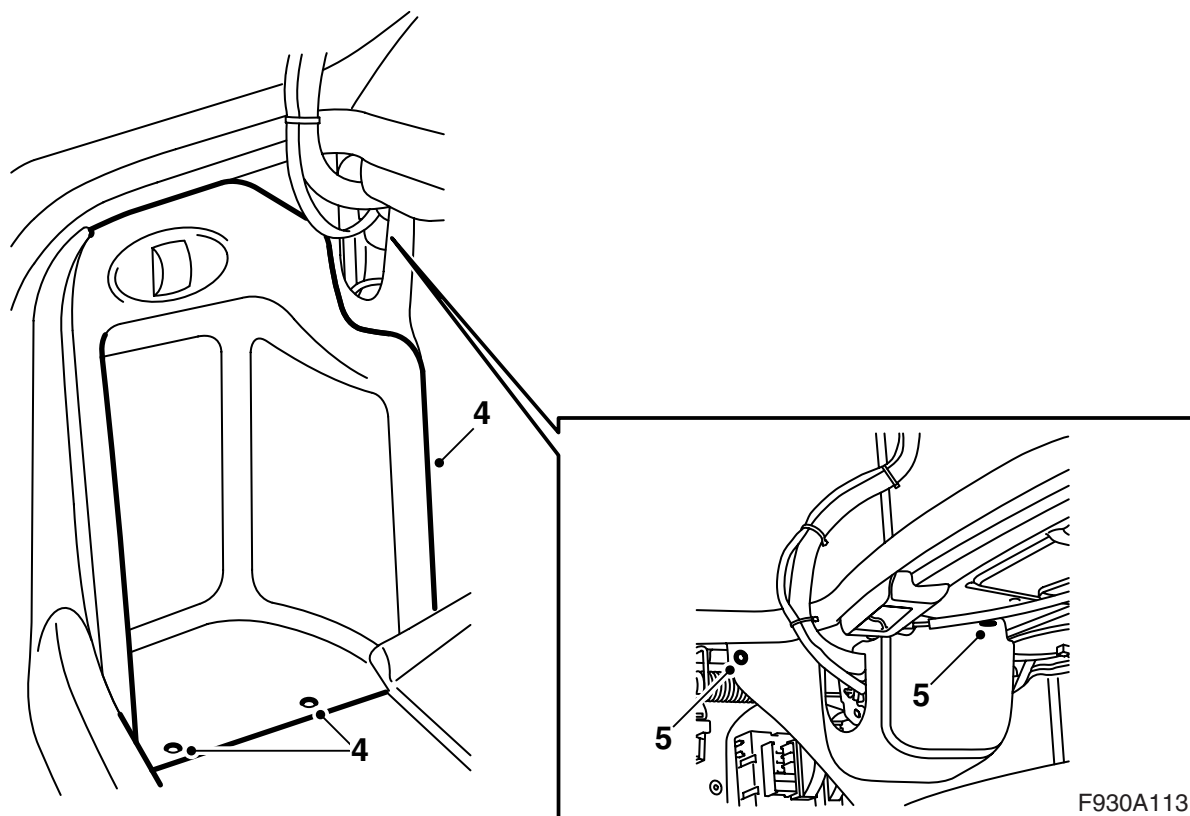
52 Aktivoi ikkunannostimien puristumissuoja nostamalla ja laskemalla sivuikkunat kaksi kertaa. Äänikuittaus ilmaisee, että aktivointi on suoritettu.

53 Kytke diagnoosityökalu, valitse auto- ja vuosimalli, valitse "Kaikki", valitse "Lisää/Poista", valitse varuste ja valitse "Lisää".

Vihje

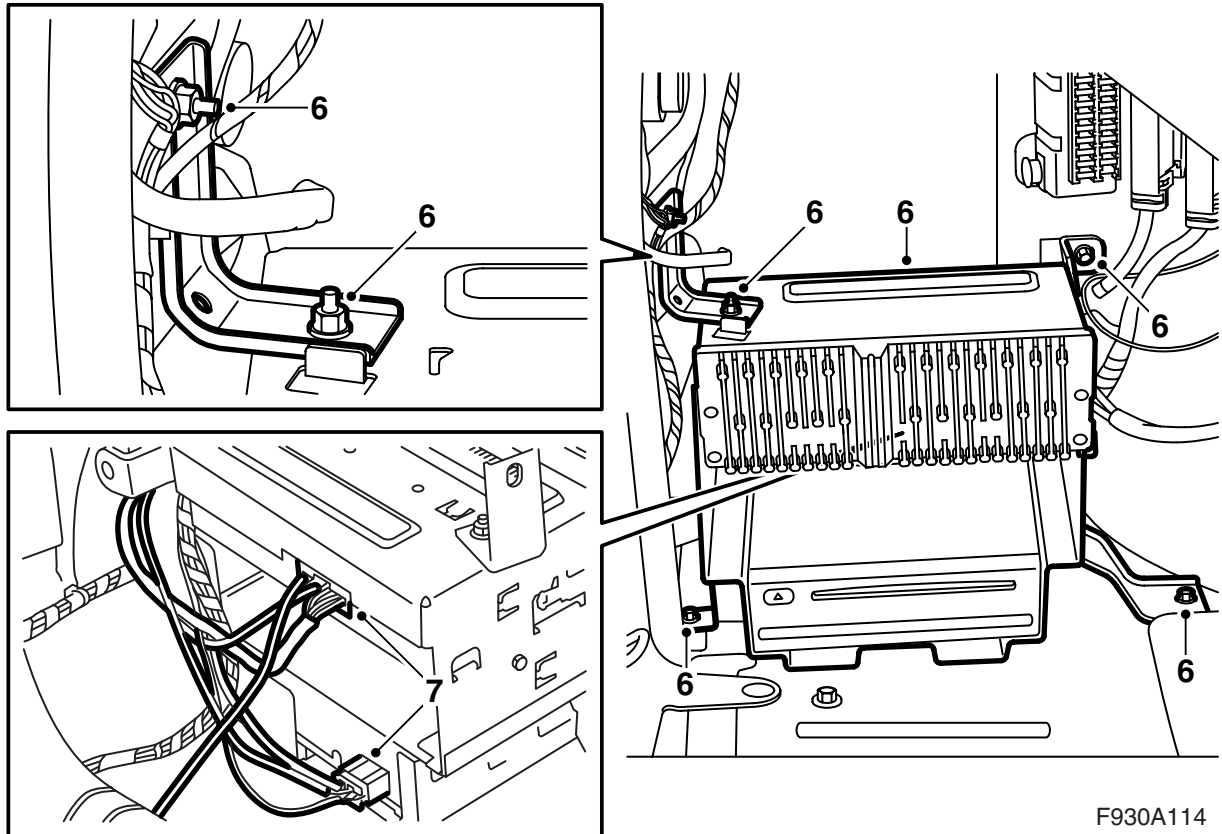
Diagnoosityökalun on tietyissä tilanteissa noudettava turvakoodi TIS:stä. Tiedot siitä, mitä on tehtävä, näkyvät diagnoosityökalun näytössä.

54 Tarkasta että järjestelmä toimii.



**Auto, jossa on takasähkökeskuksen
kohdalla konsoli joka sisältää
vahvistimen ja/tai DVD-soittimen**

- 1 Irrota akun miinuskaapeli ja poista avain virtalukosta.
- 2 Avaa tavaratilan luukku.
- 3 Käännä kuormatilan lattia eteen.
- 4 Irrota luukku tavaratilan vasemmasta sivuverhouksesta.
- 5 Irrota vasemman sivuverhouksen pitimet ja käännä verhous sivuun.

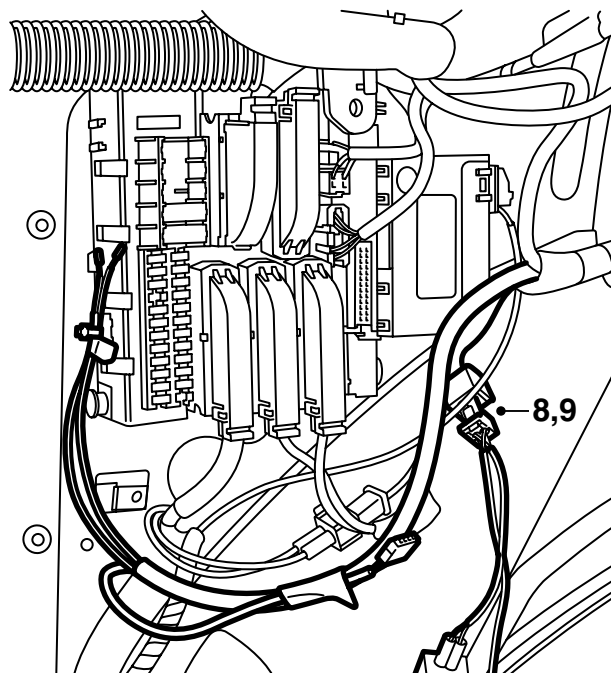
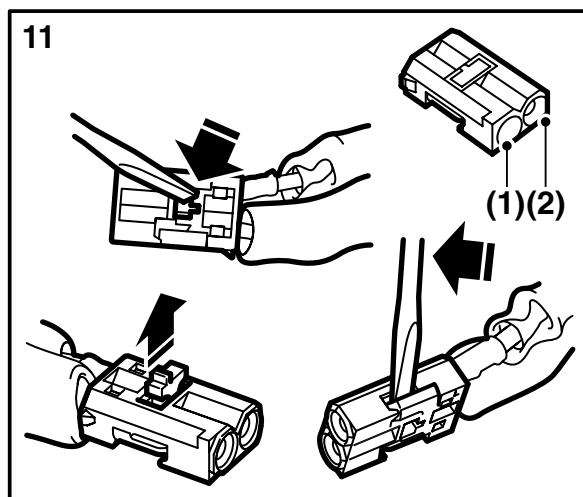
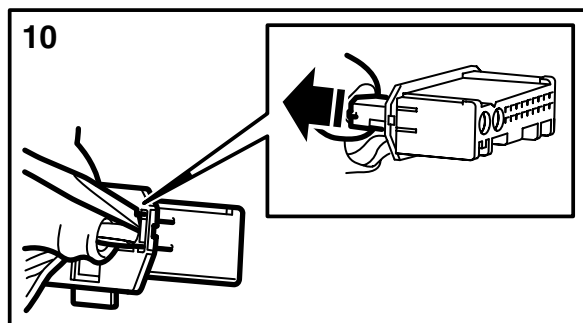


F930A114

6 Irrota konsoli takasähkökeskuksen kohdalta ja siirrä se ulos käsikisipääsyn helpottamiseksi.

7 **Vahvistin on asennettu takasähkökeskuksen kohdalla olevaan konsoliin:** Irrota vahvistimen liitinkappale.

Vain DVD-soitin on asennettu takasähkökeskuksen kohdalla olevaan konsoliin: Irrota DVD-soittimen liitinkappale.



F930A115

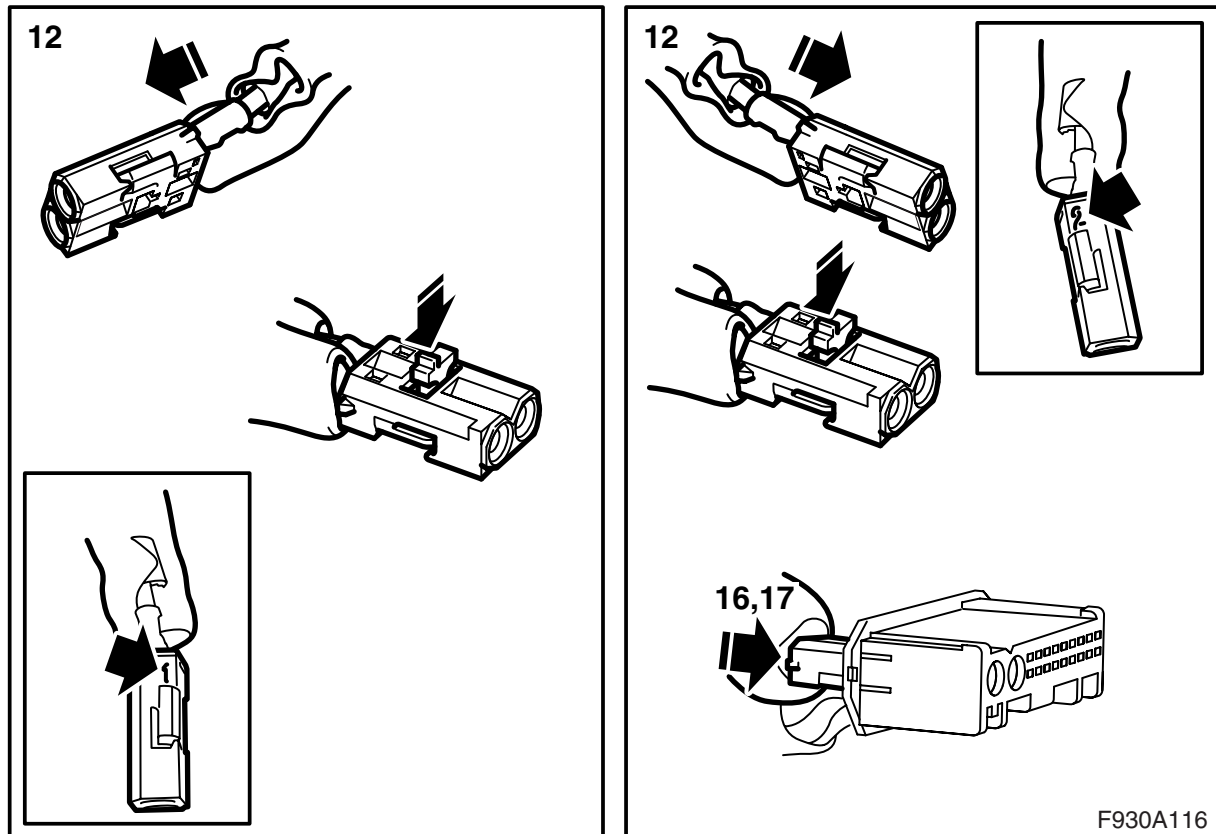
- 8 Etsi esiin CD-vaihtajan liitinkappale takasähkökeskuksen kohdalta.
- 9 Kytke sarjan johtosarja liitinkappaleeseen.
- 10 Irrota kuitukaapelin liitinkappale (pieni liitinkappale) vahvistimen tai DVD-soittimen liitinkappaleesta.

VAROITUS

Punainen näkyvä valo on laserluokkaa 1. Älä katso suoraan optisiin kuituihin tai ohjausyksikön liitinkappaleeseen läheltä. Jos silmän ja valonlähteen välinen etäisyys on alle 20 mm, valo voi vaurioittaa silmiä.

- 11 **Vahvistimen liitinkappale:** Irrota kohtaan 1 liitetty kuitukaapeli avaamalla liitinkappaleen lukitus ja nostamalla varovasti hakasta.

DVD-soittimen liitinkappale: Irrota kohtaan 2 liitetty kuitukaapeli avaamalla liitinkappaleen lukitus ja nostamalla varovasti hakasta.



12 **Vahvistimen liitinkappale:** Asenna kuitukaapelin liitinkappale sarjan liitinkappaleen kohtaan 1.

DVD-soittimen liitinkappale: Asenna kuitukaapelin liitinkappale sarjan liitinkappaleen kohtaan 2.

13 Irrota suojukset varustesarjan kuitukaapelin liittännöistä.

14 **Vahvistimen liitinkappale:** Asenna sarjan kuitukaapelin toinen liitin sarjan liitinkappaleen kohtaan 2. Kiinnitä lukitsin.

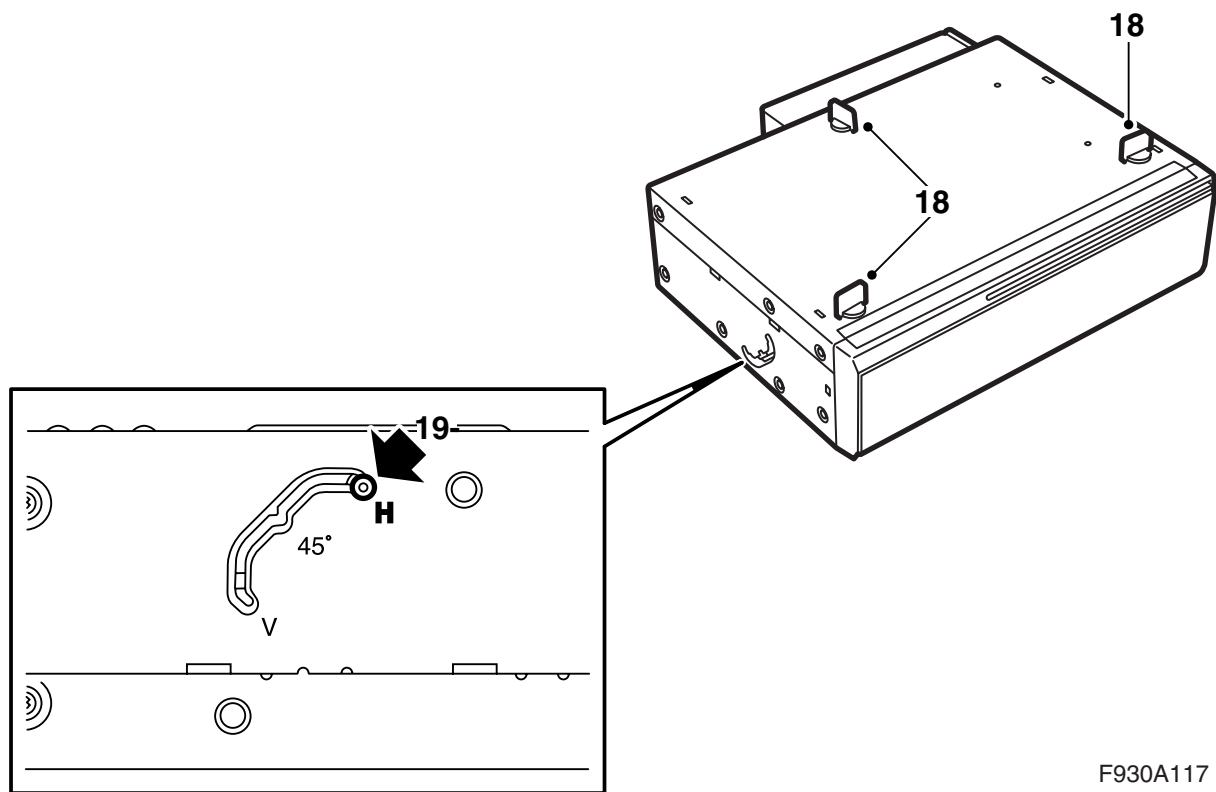
DVD-soittimen liitinkappale: Asenna sarjan kuitukaapelin toinen liitin sarjan liitinkappaleen kohtaan 1. Kiinnitä lukitsin.

15 **Vahvistimen liitinkappale:** Asenna sarjan kuitukaapelin toinen liitin sarjan liitinkappaleen kohtaan 1. Kiinnitä lukitsin.

DVD-soittimen liitinkappale: Asenna sarjan kuitukaapelin toinen liitin sarjan liitinkappaleen kohtaan 2. Kiinnitä lukitsin.

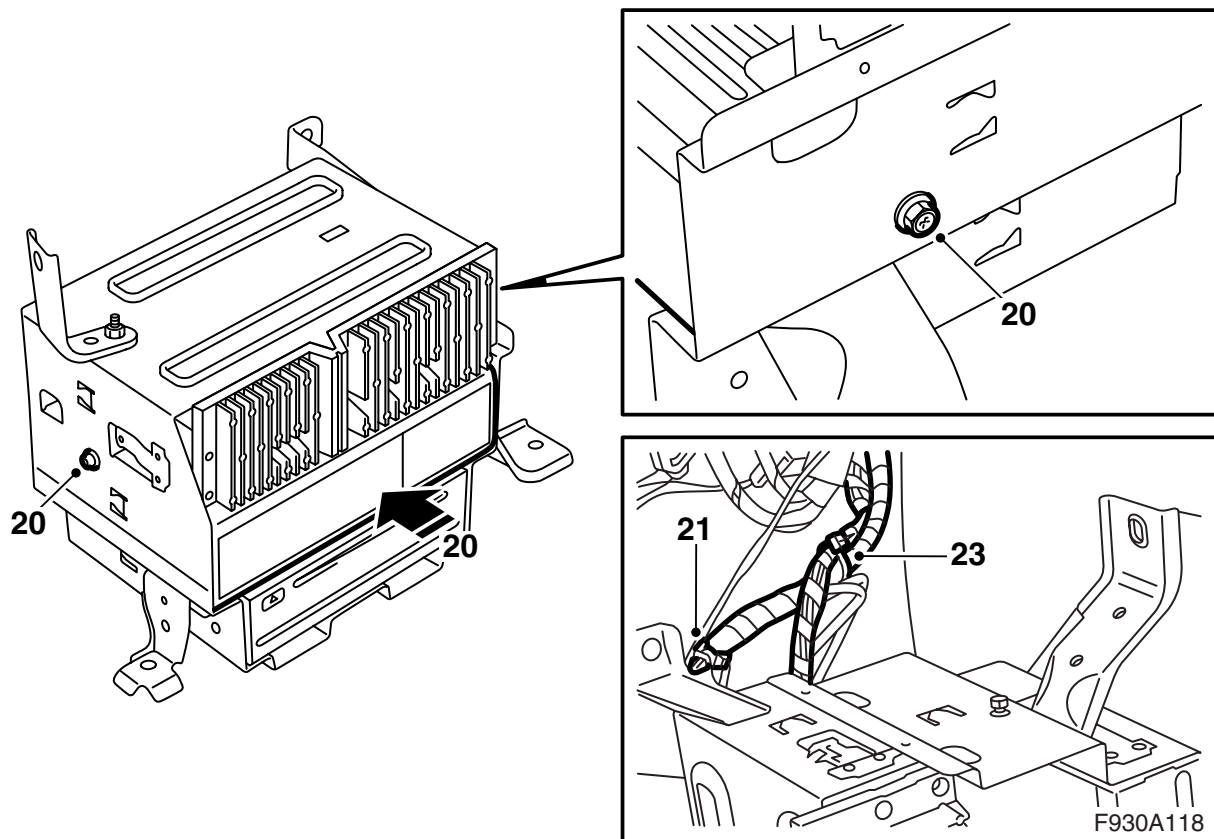
16 Asenna pieni liitinkappale vahvistimen/DVD-soittimen isoon liitinkappaleeseen.

17 Asenna pieni liitinkappale CD-vaihtajan isoon liitinkappaleeseen.



F930A117

- 18 Irrota kolme punaista kuljetusvaroketta CD-vaihtajasta.
- 19 Tarkasta CD-vaihtajan asennusasento. Sen tulee olla asennossa H CD-vaihtajan molemmilla puolilla.



20 Asenna CD-vaihtaja konsoliin.

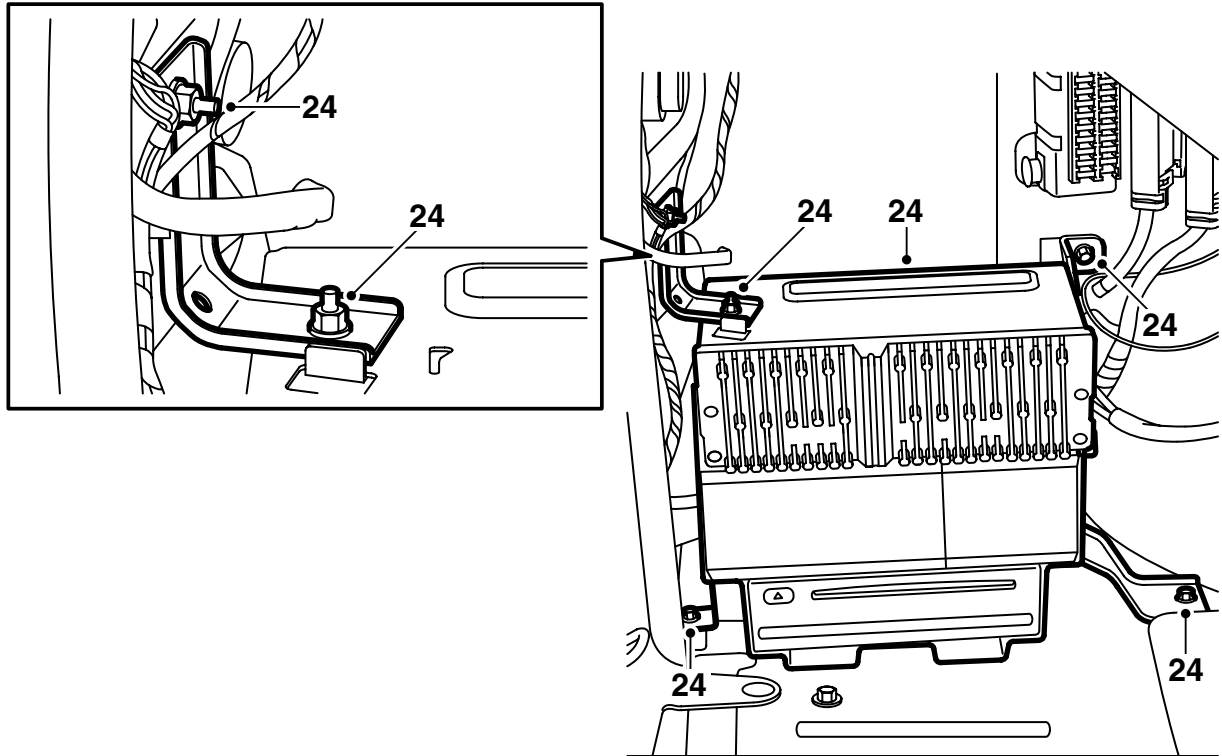
Kiristysmomentti 2 Nm (1.5 lbf ft)

21 Liitä johtosarja CD-vaihtajaan ja asenna nippusiteen pidin konsolin reikään.

22 **Vahvistin on asennettu takasähkökeskuksen kohdalla olevaan konsoliin:** Liitä vahvistimen liitinkappale.

Vain DVD-soitin on asennettu takasähkökeskuksen kohdalla olevaan konsoliin: Liitä DVD-soittimen liitinkappale.

23 Kiinnitä CD-vaihtajan johtosarja yhdessä käyttämättömän liitinkappaleen kanssa sopivaan paikkaan nippusiteellä.



F930A119

24 Asenna konsoli. Kiristä myös konsolin yläpuolella oleva mutteri.

Huomaa

Optisia kaapeleita on käsiteltävä varovasti, jotta signaali ei muuttuisi.

- On hyvin tärkeätä, että näitä kahta liittokappaleen johdinta ei vaihdeta keskenään.
- Johtimen taivutussäde ei saa olla pienempi kuin 25 mm.
- Johtimen päissä ei saa olla likaa.
- Johdin ei saa kiristyä mitään terävää reunaa vasten, se vaikuttaisi haitallisesti signaaliin.

25 Asenna sivuverhoukset.

26 Laske kuormatilan lattia alas.

27 Kytke akun miinusjohdin.

28 Säädä aika ja päiväys.

29 Synkronoi kauko-ohjaimen koodi asettamalla avain virtalukkoon.

Huomaa

Tämä on tehtävä kaikkien avaimien kohdalla, muuten kauko-ohjaimet eivät toimi.

30 Aktivoi ikkunannostimien puristumissuoja nostamalla ja laskemalla sivuikkunat kaksi kertaa. Äänikuittaus ilmaisee, että aktivointi on suoritettu.

31 Kytke diagnoosityökalu, valitse auto- ja vuosimalli, valitse "Kaikki", valitse "Lisää/Poista", valitse varuste ja valitse "Lisää".

Vihje

Diagnoosityökalun on tietyissä tilanteissa noudettava turvakoodi TIS:stä. Tiedot siitä, mitä on tehtävä, näkyvät diagnoosityökalun näytössä.

32 Tarkasta että järjestelmä toimii.