

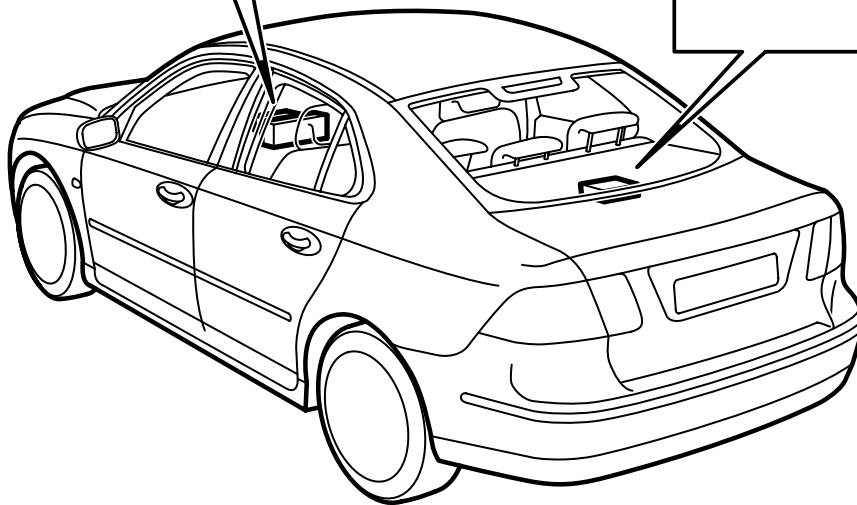
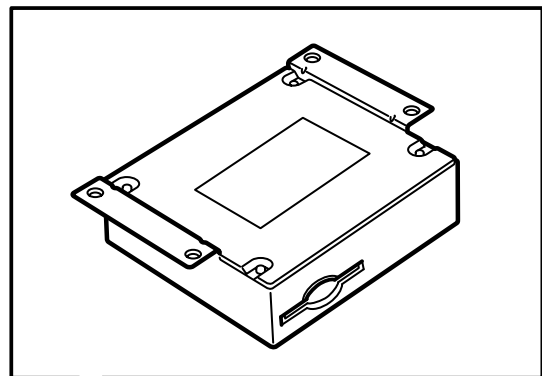
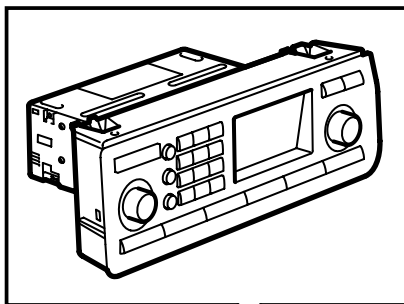


**MONTERINGSANVISNING · INSTALLATION INSTRUCTIONS
MONTAGEANLEITUNG · INSTRUCTIONS DE MONTAGE**

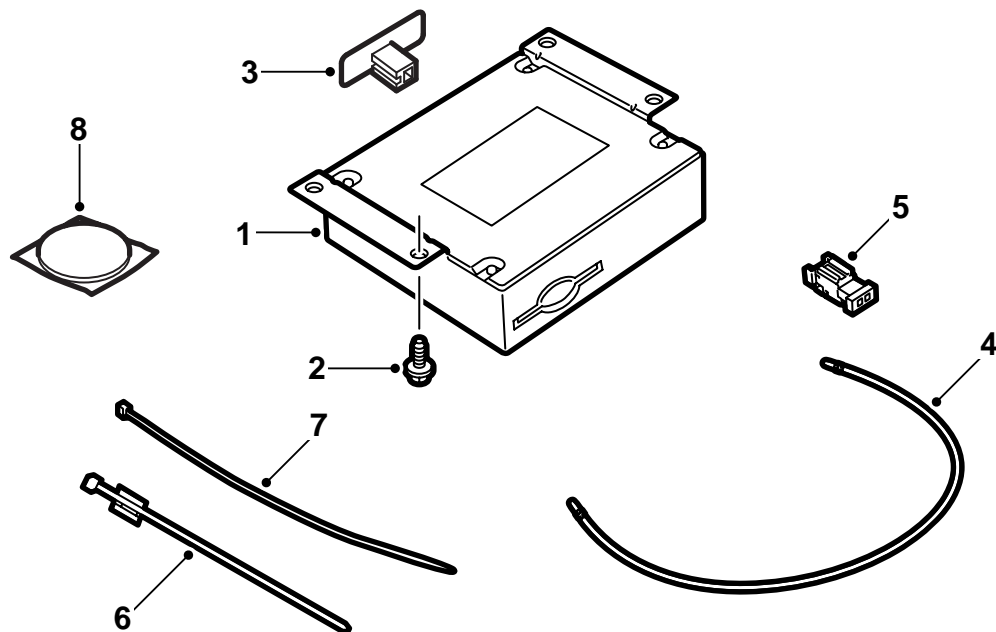
Saab 9-3 4D M03-

Integroitu puhelin

Accessories Part No.	Group	Date	Instruction Part No.	Replaces
12 787 156	9:39-12	Oct 03	12 788 466	



F930A145

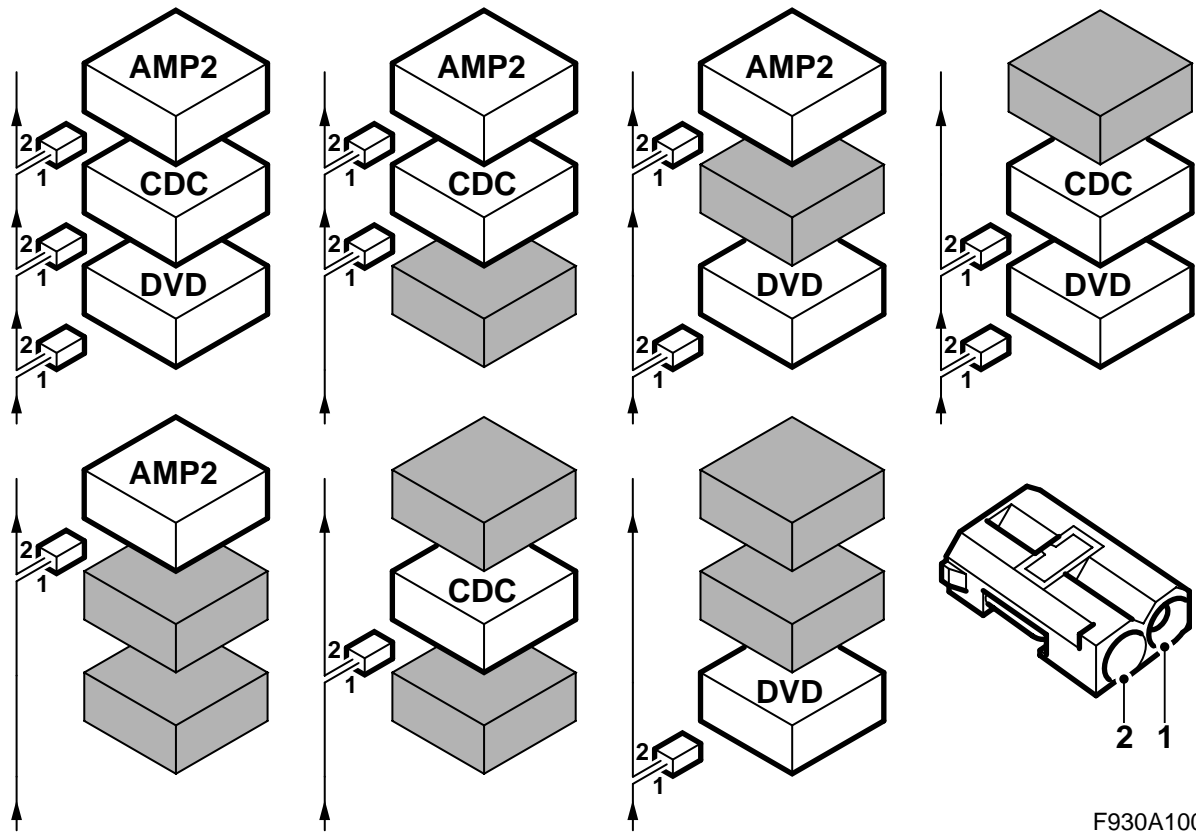


F930A146

- 2 Ruuvi (x4)
- 3 Antenni, Bluetooth
- 4 Kuitukaapeli
- 5 Optisen kaapelin liitinkappale, 2-napainen
- 6 Nippuside (x2)
- 7 Nippuside (x2)
- 8 Vaahtomuoviteippi

Lisäksi tarvitaan seuraavat osat (tilataan erikseen)

- Telematiikkayksikkö (nro 1)
- Johtosarja (tietyt autot)
- Antennijohdin GPS/GSM (tietyt autot)
- Antennijohdin GSM (tietyt johdot)
- Käyttöpaneeli (tietyt autot)
- Ohjauspyörä kytkimillä (tietyt autot)



F930A100

Väyläkommunikaatio

Monet auton sähköjärjestelmän osat kommunikoivat väylien avulla. Väyläkommunikaatiotyyppejä on kolme: P-väylä (Powertrain Bus, moottorivaihteistoväylä), I-väylä (Instrument Bus, mittaristoväylä) ja O-väylä (Optic Bus, optinen väylä). Audiojärjestelmä yhdessä mm. navigointijärjestelmän ja puhelinjärjestelmän kanssa kommunikoi O-väylän kautta.

O-väylä on optinen ja rengasväylä. Jokaiseen väylällä olevaan ohjauksyksikköön on liitetty kaksi optista kuitukaapelia, yksi vastaanottoa ja yksi lähetystä varten. Vastaanotetut viestit muunnetaan jokaisessa ohjauksyksikössä optisesta signaalista sähköiseksi ja lähetyksen yhteydessä takaisin optiseksi. O-väylän tiedonsiirtonopeus on 25 Mbit/s.

Huomaa

On hyvin tärkeätä, että kaikki O-väylään liitettävät yksiköt liitetään tietyssä järjestyksessä, katso kuvaa, ja että rengas on koko ajan suljettu.

Jos kytkentä tehdään muulla kuin tässä asennusohjeessa selostetulla tavalla, seurauksena voi olla, että useat auton järjestelmistä eivät toimi.

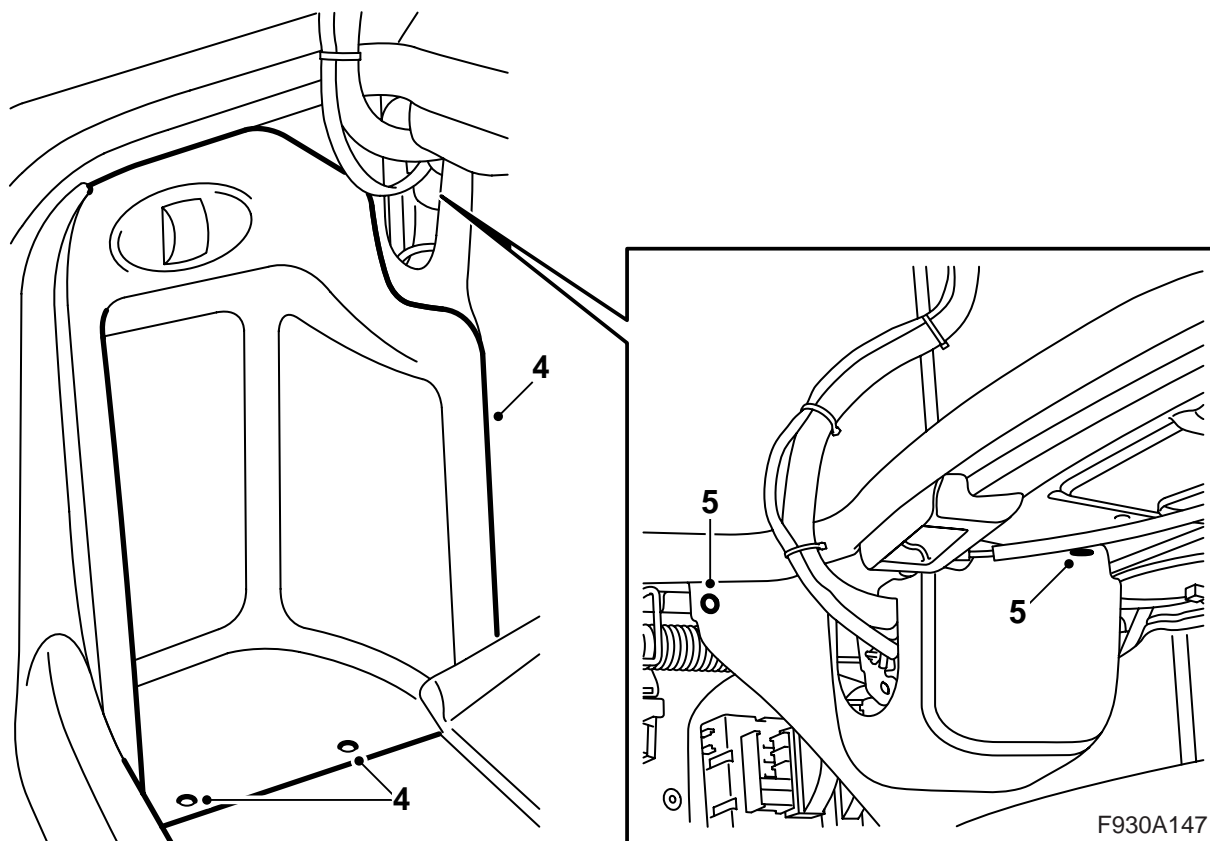
AMP1 on vahvistin vasemman etuistuimen alla
AMP2 on vahvistin takasähkökeskuksen luona
CDC on CD-vaihtaja takasähkökeskuksen luona
DVD on DVD-soitin takasähkökeskuksen luona

Asennettaessa uutta varustetta, joka liitetään O-väylään, on tärkeätä kytkeä se jo olemassa olevan varustuksen asianmukaiselle puolelle.

Huomaa

Optisia kaapeleita on käsiteltävä varovasti, jotta signaali ei muuttuisi.

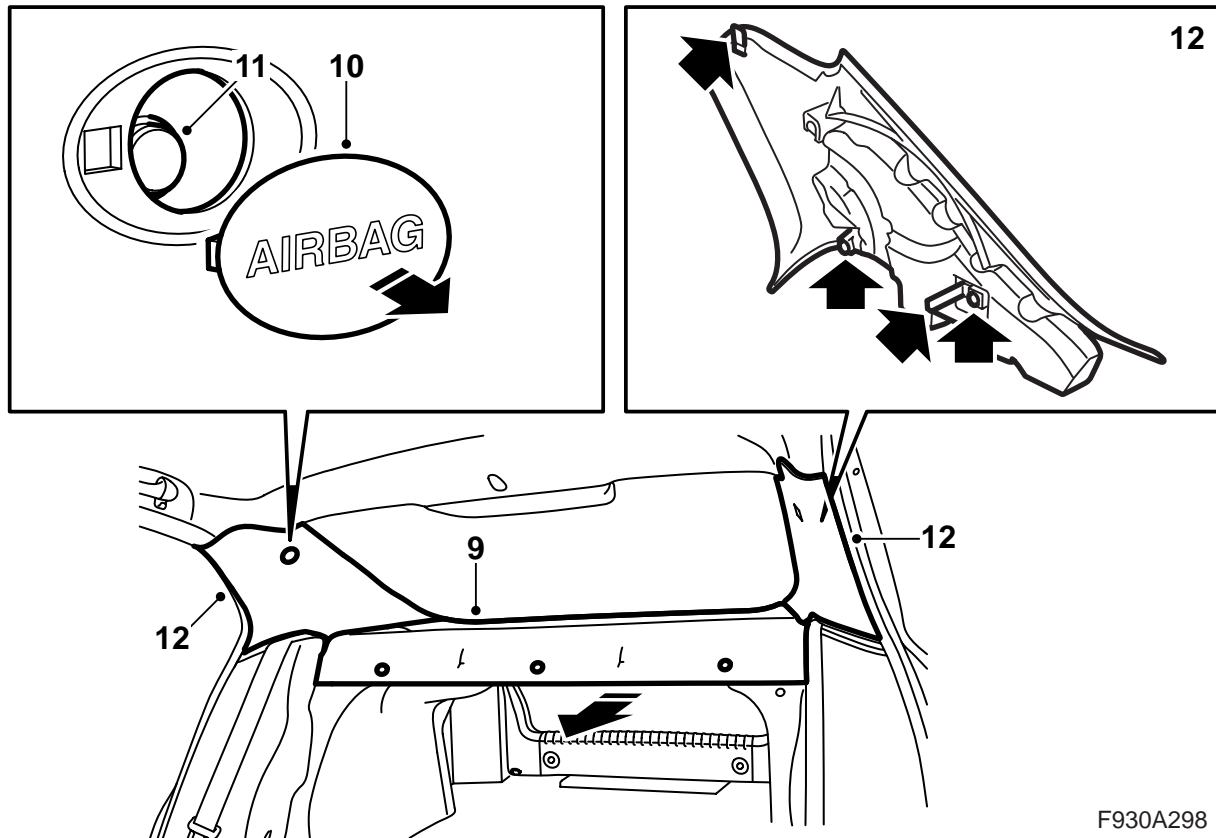
- On hyvin tärkeätä, että näitä kahta liitinkappaleen johdinta ei vaihdeta keskenään.
- Kaapeleita ei voi jatkaa.
- Johtimen taivutussäde ei saa olla pienempi kuin 25 mm.
- Johdinta ei saa asettaa alttiiksi yli 85 °C lämpötilalle.
- Johtimen päissä ei saa olla likaa.
- Johtimeen ei saa kohdistaa iskuja, siitä olisi seurauksena läpinäkyvän muovin muuttuminen valkoiseksi ja valonvoimakkuuden heikkeneminen. Tämä voi aiheuttaa yhteyskatkoksen.
- Johdin ei saa kiristyä mitään terävää reunaa vasten, se vaikuttaa signaalia vaimentavasti.



Huomaa

Autossa, jossa on sähkökäyttöinen vasen etuistuin ja jossa ei ole konsolia takasähkökeskuksen luona, on vasen etuistuin asetettava etumaiseen asentoonsa selkänoja eteen kallistettuna.

- 1 **Auto ilman navigointijärjestelmää:** Avaa tavaratilan luukku.
- 2 Avaa konepelti, irrota akun kotelo ja miinusjohdin sekä poista avain virtalukosta.
- 3 **Auto ilman navigointijärjestelmää:** Käännä kuormatilan lattia eteen.
- 4 **Auto ilman navigointijärjestelmää:** Irrota luukku tavaratilan vasemmasta sivuverhoilusta.
- 5 **Auto ilman navigointijärjestelmää:** Irrota vasemman sivuverhoilun kiinnittimet ja käännä verhoilu sivuun.
- 6 Avaa takaovet.
- 7 Käännä takaistuimen selkänojat.



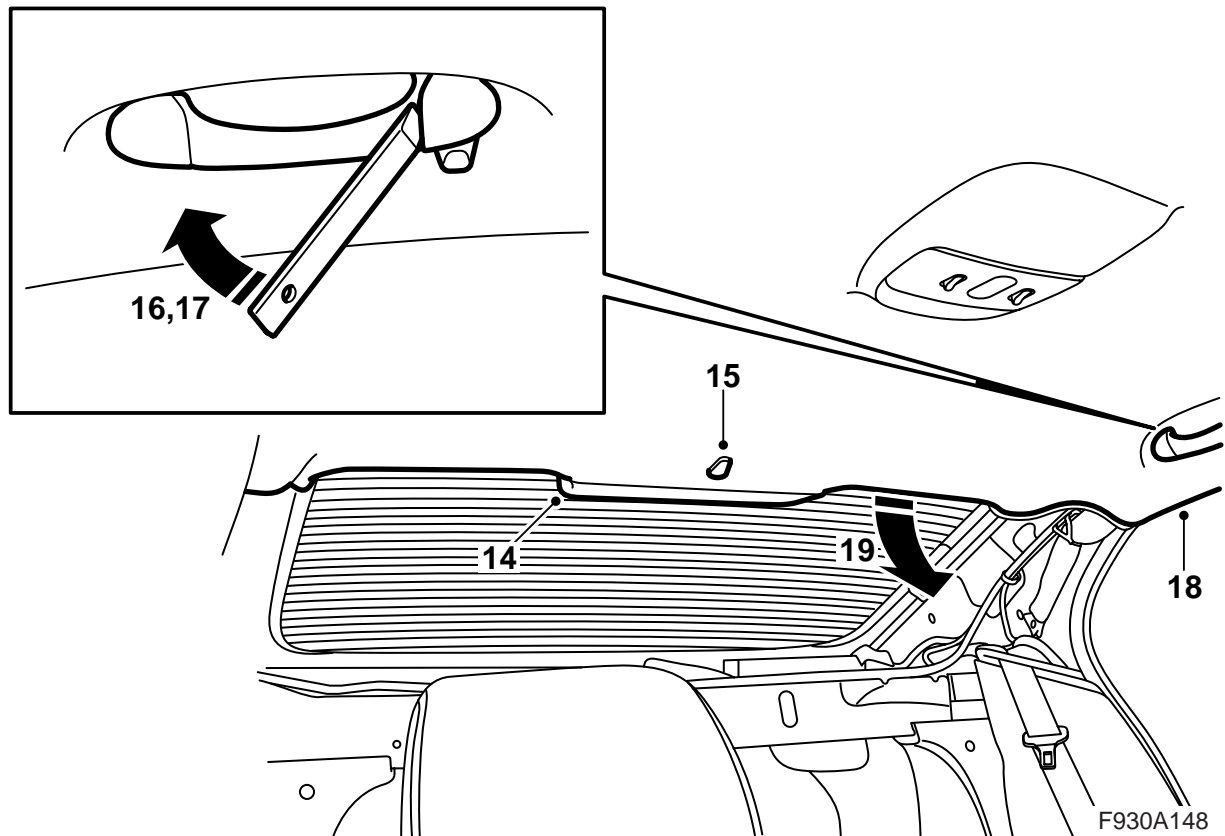
F930A298

- 8 Irrota hattuhyllyn verhoilua pitävät kiinnittimet.
 9 Vedä hattuhyllyn verhoilu irti suoraan eteenpäin.
 10 Irrota peitelevy ko. C-pilarin verhoilusta. Käytä irrotustyökälua 82 93 474.
 11 Irrota varovasti ruuvi ko. C-pilarin verhoilusta.

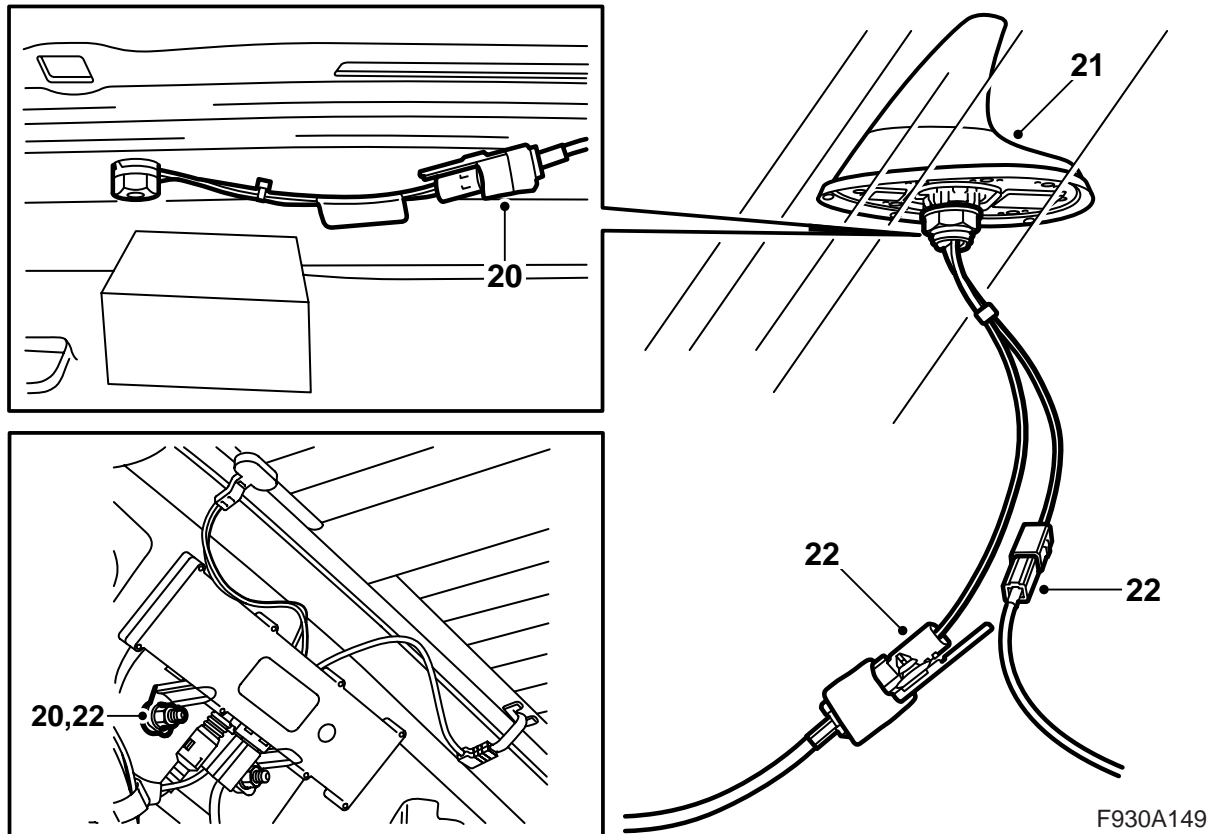
Huomaa

Ruuvi on asennettu paisuntaosaan, joka on asennettu koriin. Jos paisuntaosa työnnetään reiän läpi, se voi hukkuu.

- 12 Irrota C-pilarin verhoilut vetämällä ensin ko. verhoilun alareunaa suoraan ulos C-pilarista ja sen jälkeen kääntämällä niitä siten, että yläreunassa oleva haka vapautuu.
- 13 Etsi antennijohdin tai antennijohtimet oikean C-pilarin luota.
- Auto, jossa on yksittäinen antennijohdin, joka jatkuu eteenpäin autossa:** Jatka kohdasta 14.
- Auto, jossa on yksittäinen antennijohdin varustettuna violetilla liitinkappaleella, ja jossa antennijohdin jatkuu hattuhyllyn keskelle. Telematiikkayksikkö puuttuu:** Jatka kohdasta 26.
- Auto, jossa on kaksi antennijohdinta, joista toinen jatkuu eteenpäin autossa ja toinen hattuhyllyn keskelle. Telematiikkayksikkö on asennettu:** Jatka kohdasta 14.
- Auto, jossa on kaksi antennijohdinta, joista toinen jatkuu eteenpäin autossa ja toinen hattuhyllyn keskelle. Telematiikkayksikkö puuttuu:** Jatka kohdasta 14.
- Auto, jossa on kaksi antennijohdinta, jotka jatkuvat hattuhyllyn keskelle. Telematiikkayksikkö on asennettu:** Jatka kohdasta 31.
- Auto, jossa on kaksi antennijohdinta, jotka jatkuvat hattuhyllyn keskelle. Telematiikkayksikkö puuttuu:** Jatka kohdasta 26.

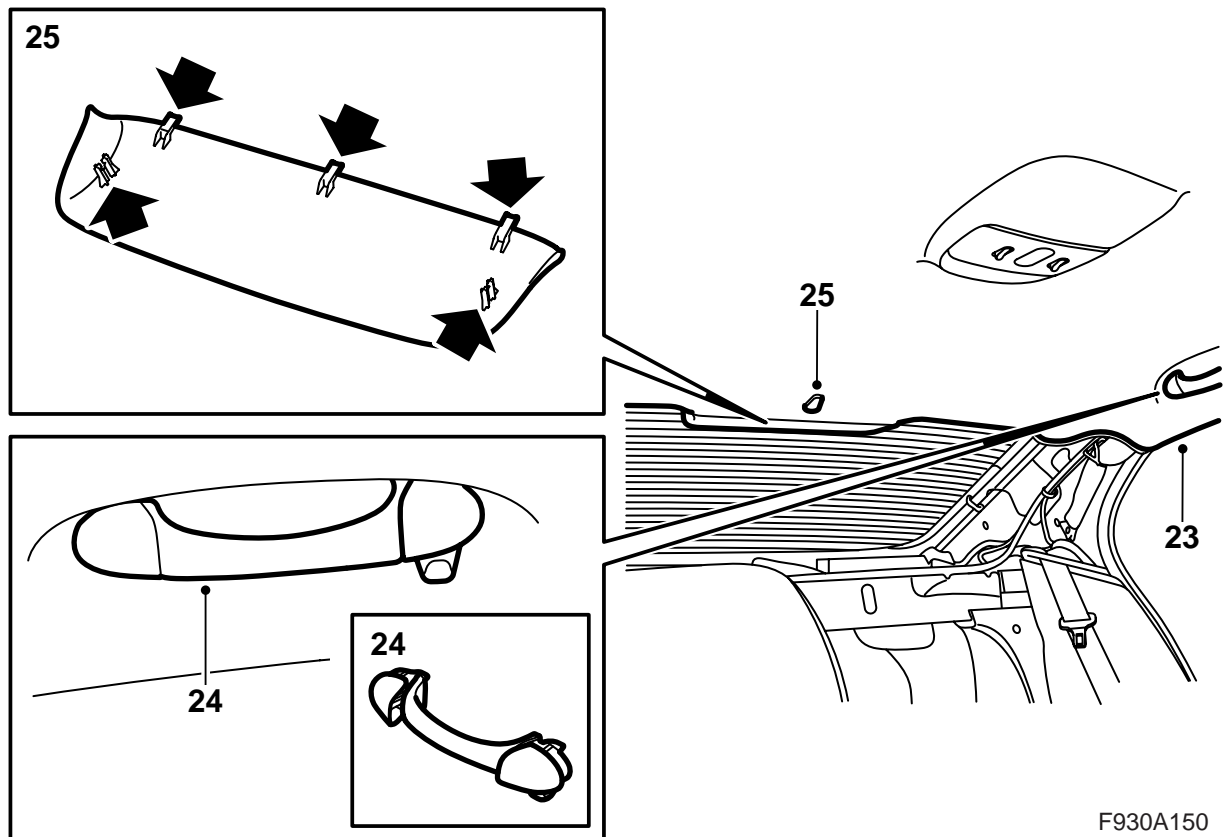


- 14 Irrota lisäjarruvalon peitekansi vetämällä sitä varovasti alaspäin ja taaksepäin.
- 15 Irrota pidin sisäkaton takareunasta kääntämällä sitä 90°.
- 16 Irrota tartuntakahvojen päätykappaleet. Käytä irrotustyökalua 82 93 474 ja kampea ulospäin.
- 17 Vedä tartuntakahvat suoraan ulos.
- 18 Irrota kattoverhoilu takaovien tiivisteliskoista.
- 19 Laske kattoa varovasti takareunasta siten, että antenni voidaan saavuttaa. Mahdollisesti pitää jarruvalon liitinkappale irrottaa.



F930A149

- 20 Irrota antennijohdin kattoantennista, irrota antennijohdin katon takareunassa olevista rei'istä ja käännä antennijohdin alas oikeaa C-pilaria pitkin. Antennijohdin voi olla kiinnitetty kiinnittimellä antennivahvistimen ylemmään kiinnitysruuviin, irrota tällöin tämä kiinnitin.
- 21 **Auto, jossa on kaksi antennijohdinta, joista toinen jatkuu auton etuosaan ja toinen hattuhyllyn keskelle:** Irrota antennijohdin, joka menee hattuhyllyn keskelle ja jos telematiikkayksikkö on asennettu, pitää antennijohdin irrottaa myös siitä.
- 22 Yhdistä sarjan antennijohdin ja jatka seuraavasti:
- Asenna johtimen kiinnittimet katon takareunassa oleviin reikiin.
 - Vie antennijohdinta oikean C-pilarin suuntaan ja kiinnitä sarjan antennijohdin antennivahvistimen ylemmään kiinnitysruuviin.
 - Kiinnitä molemmat antennijohtimet ja yli jääneet liitinkappaleet nippusiteillä C-pilariin.
 - Asenna vahtomuoviteippi koriin yli jääneiden liitinkappaleiden taakse helinän estämiseksi.
 - Vie antennijohdin alas C-pilarista hattuhyllyn keskelle.

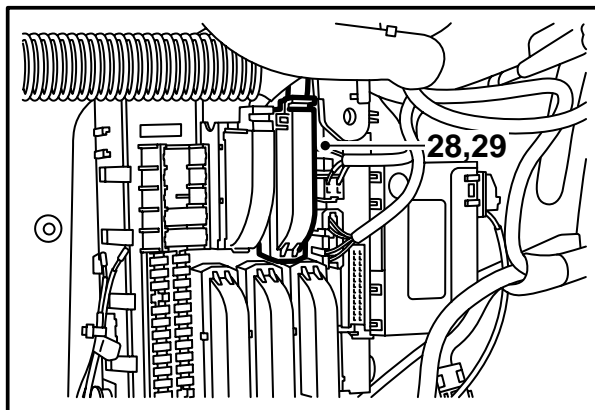
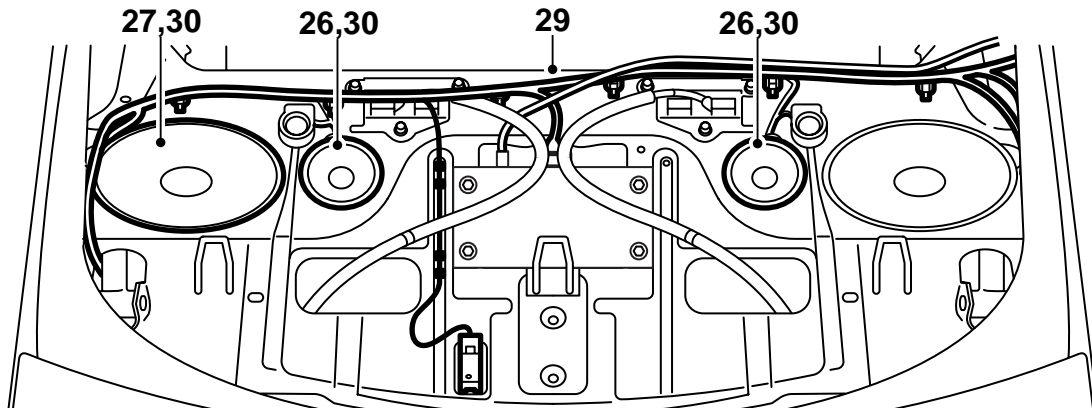


F930A150

- 23 Sovita kattoverhoilu takaovien tiivistelistöjen alle.
- 24 Paina kiinni takimmaisiet tartuntakahvat ja purista päätykappaleet paikoilleen.
- 25 Kytke lisäjarruvalon liitinkappale (jos se on irrotettu), asenna peitekansi ja paina sisäkaton kiinnittimet kiinni.

Auto ilman navigointijärjestelmää: Jatka kohdasta 26.

Auto navigointijärjestelmällä: Jatka kohdasta 31.



F930A151

26 Irrota keskialuekaiuttimet hattuhyllystä ja irrota liitinkappaleet kaiuttimista.

Huomaa

Jos autossa on diskanttikaiuttimet, pitää liitinkappale jakaa siten, että diskantti- ja keskialuekaiuttimien välinen johtosarja on edelleen yhdistettynä kaiuttimiin.

- 27 Irrota vasen bassokaiutin tai vasen peitekansi.
28 Irrota johtosarja hattuhyllystä ja irrota liitäntä takasähkökeskuksesta.

29 Aseta uusi johtosarja hattuhyllyn päälle ja kytke se.

Huomaa

Optisia kaapeleita on käsiteltävä varovasti, jotta signaali ei muuttuisi.

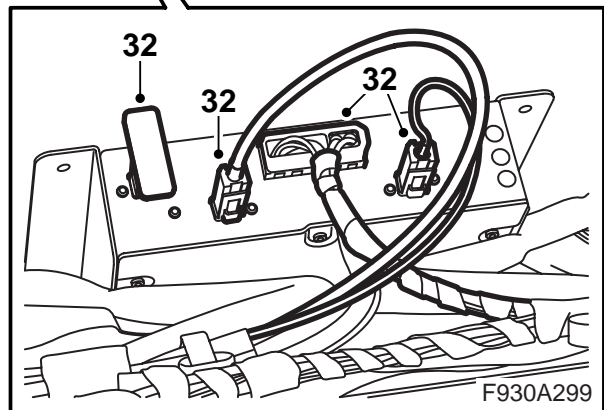
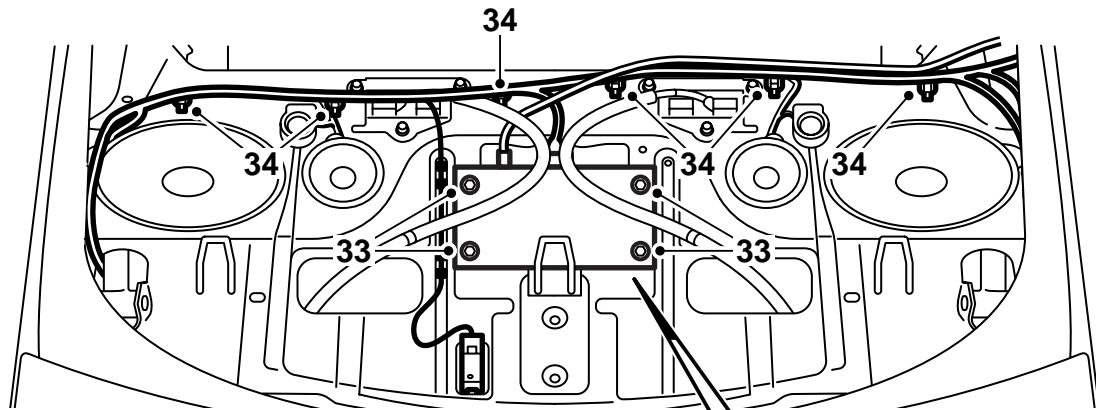
- Johtimen taivutussäde ei saa olla pienempi kuin 25 mm.
- Johtimeen ei saa kohdistaa iskuja, siitä olisi seurauksena läpinäkyvän muovin muuttuminen valkoiseksi ja valonvoimakkuuden heikkeneminen. Tämä voi aiheuttaa yhteyskatkoksen.
- Johdin ei saa kiristyä mitään terävää reunaa vasten, se vaikuttaa signaalia vaimentavasti.

Aseta kahdella kuitukaapelilla varustettu liitinkappale takasähkökeskuksen viereen kiinnittämättä sitä.

30 Kytke ja asenna kaiuttimet sekä mahdollinen peitekansi.

Huomaa

Jos autossa ei ole bassokaiuttimia, pitää liitinkappaleet asentaa kaiuttimien peitekansien alle.



- 31 **Auto, jossa on navigointijärjestelmä:** Irrota liitinkappale telematiikkayksiköstä ja irrota telematiikkayksikkö.
- 32 Aseta sarjan telematiikkayksikkö hattuhyllylle sekä kytke johtosarja ja antennijohtimet. Kytke Bluetooth-antenni.

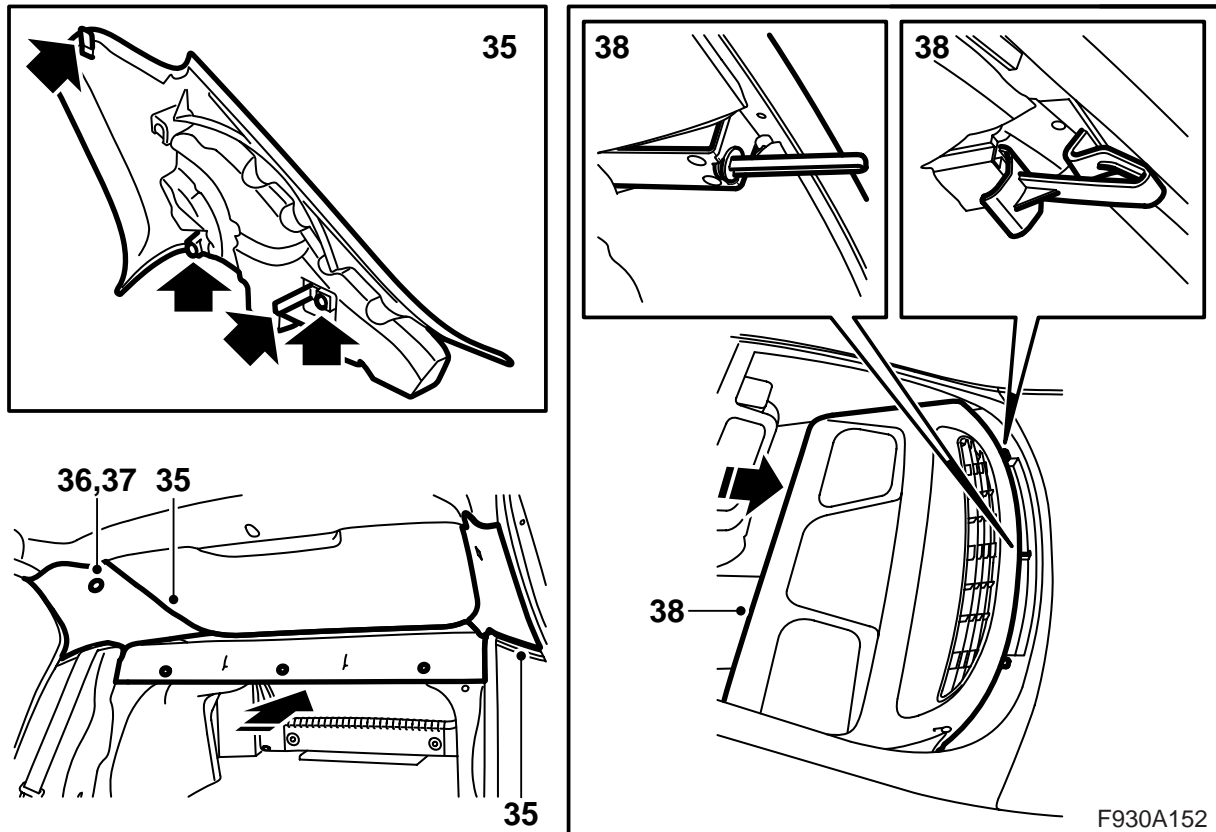
Huomaa

Ole varovainen Bluetooth-antennin suhteen, koska se on hyvin arka.

- 33 Sovita telematiikkayksikkö paikalleen ja ruuvaa se kiinni hattuhyllyyn.

Kiristysmomentti 8 Nm (6 lbf ft)

- 34 Kiinnitä johtosarja ja antennijohtimet hattuhyllyssä oleviin johdinkiinnikkeisiin.



- 35 Aseta ko. C-pilarin verhoilu paikalleen. Ole ruvin kanssa varovainen, ettei paisuntaosa työnny korin sisään.

VAROITUS

Ole varovainen, ettei turvaverho vaurioidu. Vauriosta voi olla seurauksena, että turvaverho ei anna tarkoitettua suojaa matkustajille törmäystilanteissa.

- 36 Kiristä ko. ruuvi.

Kiristysmomentti 2 Nm (1.5 lbf ft)

- 37 Asenna peitelevyt.

- 38 Työnnä hattuhyllyn verhoilu paikalleen. Ole tarkkana siten, että ohjaimet osuvat hattuhyllypellissä oleviin kiinnikkeisiin.

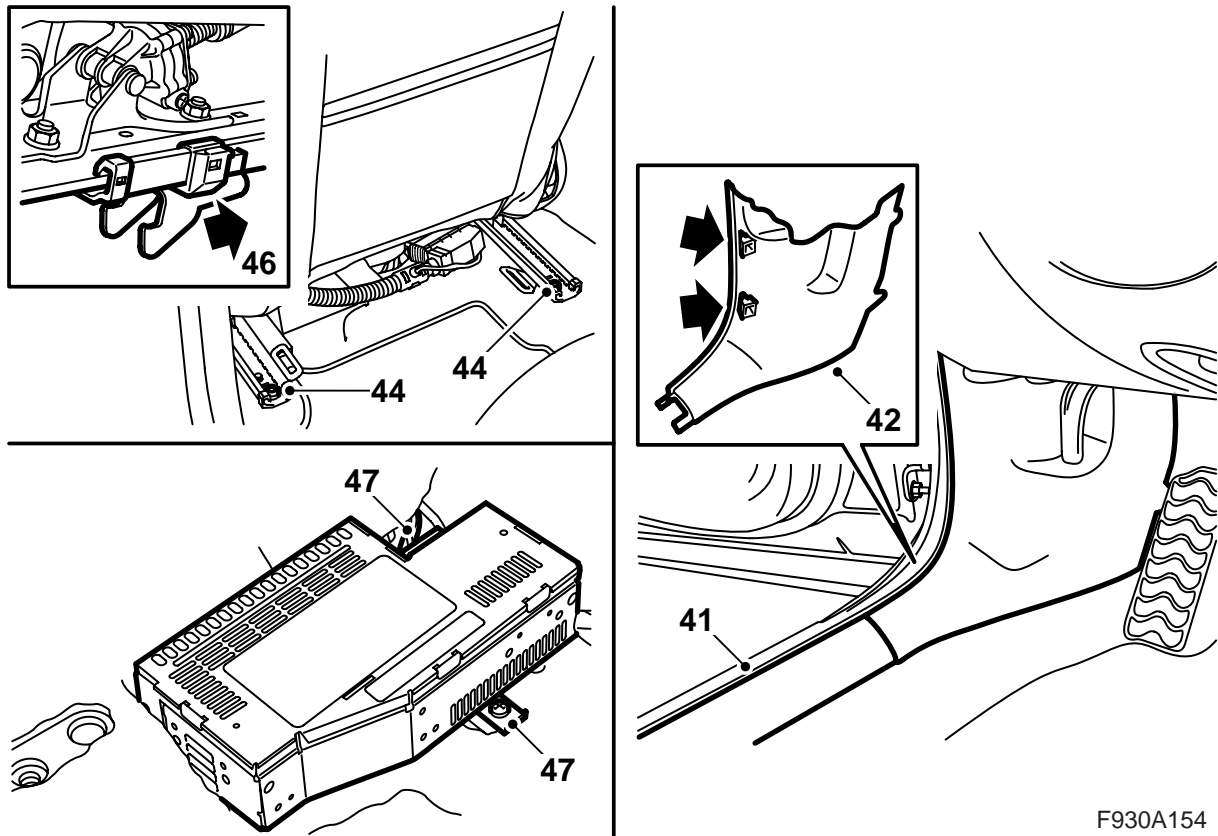
- 39 Asenna hattuhyllyn verhoilun kiinnittimet.

- 40 Käännä selkänojat ylös. Tarkasta, että selkänojat ovat lukkiutuneet.

Auto jossa ei ole konsolia takasähkökeskuksen kohdalla: Jatka kohdasta 41.

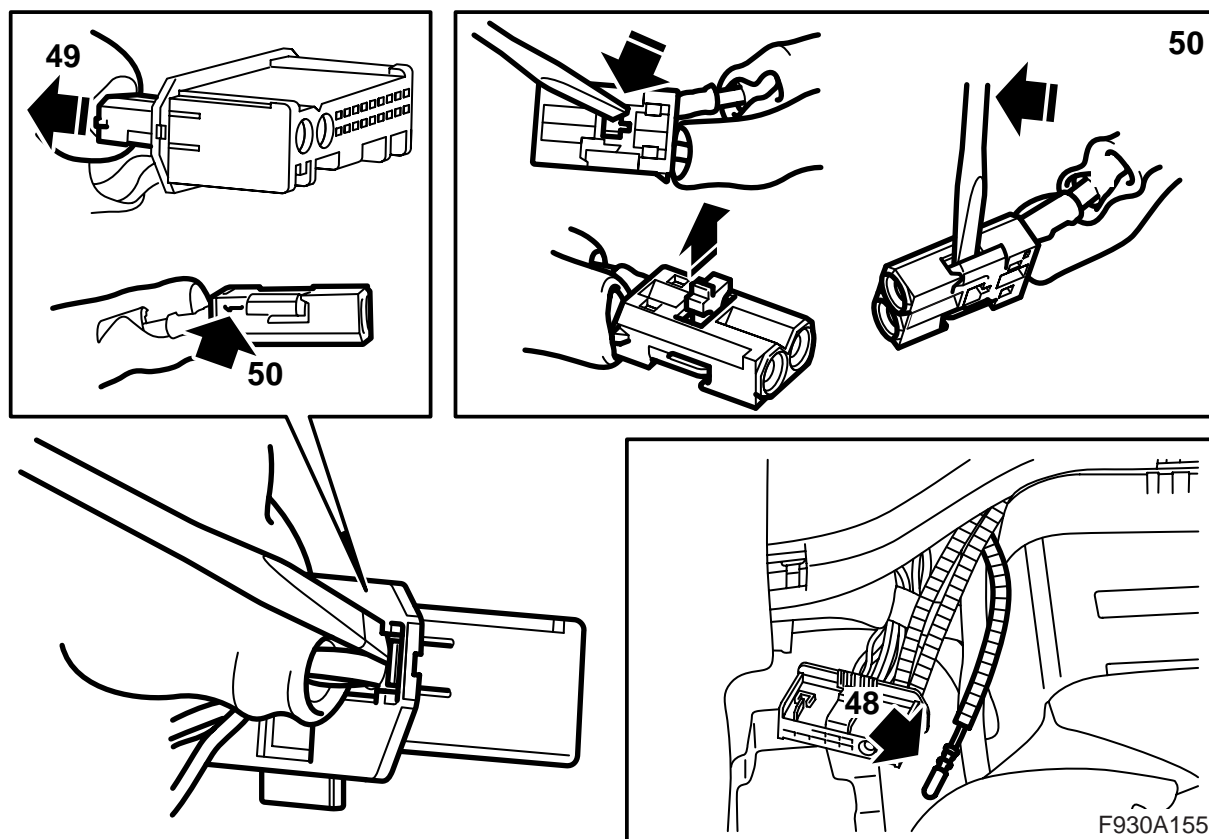
Auto ilman navigointijärjestelmää, mutta johon on asennettu konsoli takasähkökeskuksen luokse: Jatka kohdasta 72.

Auto navigointijärjestelmällä: Jatka kohdasta 98.



F930A154

- 41 Irrota etumainen kynnyssuojus auton vasemmalta puolelta.
- 42 Irrota A-pilariverhoilun alaosa vasemmalta puolelta.
- 43 Aseta vasen etuistuin etumaiseen asentoonsa ja käännä selkänoja eteen, jos tätä ei vielä ole tehty.
- 44 Irrota kaksi takimmaista kiinnitysruuvia istuimesta.
- 45 Käännä istuinta eteenpäin.
- 46 Vedä istuinta taaksepäin niin, että kiinnityskoukut irtoavat paikaltaan. Kaada koko istuin taaksepäin.
- 47 Irrota vahvistin.



48 Etsi vihreällä merkitty kuitukaapeli vahvistimen luota.

Jos värimerkintä puuttuu: Noudata tämän asennusohjeen kohtien 67 ja 68 selostusta, valaise lampulla kuitukaapelia vahvistimen kohdalla ja katso tavaratilassa olevia kuitukaapeleita tunnistaaksesi ko. kuitukaapelin. Merkitse se teipinpalalla.

50 Irrota kohtaan 1 liitetty kuitukaapeli avaamalla liitinkappaleen lukitus ja nostamalla varovasti hakasta.

51 Irrota suojus lisäkuitukaapelin liitännästä.

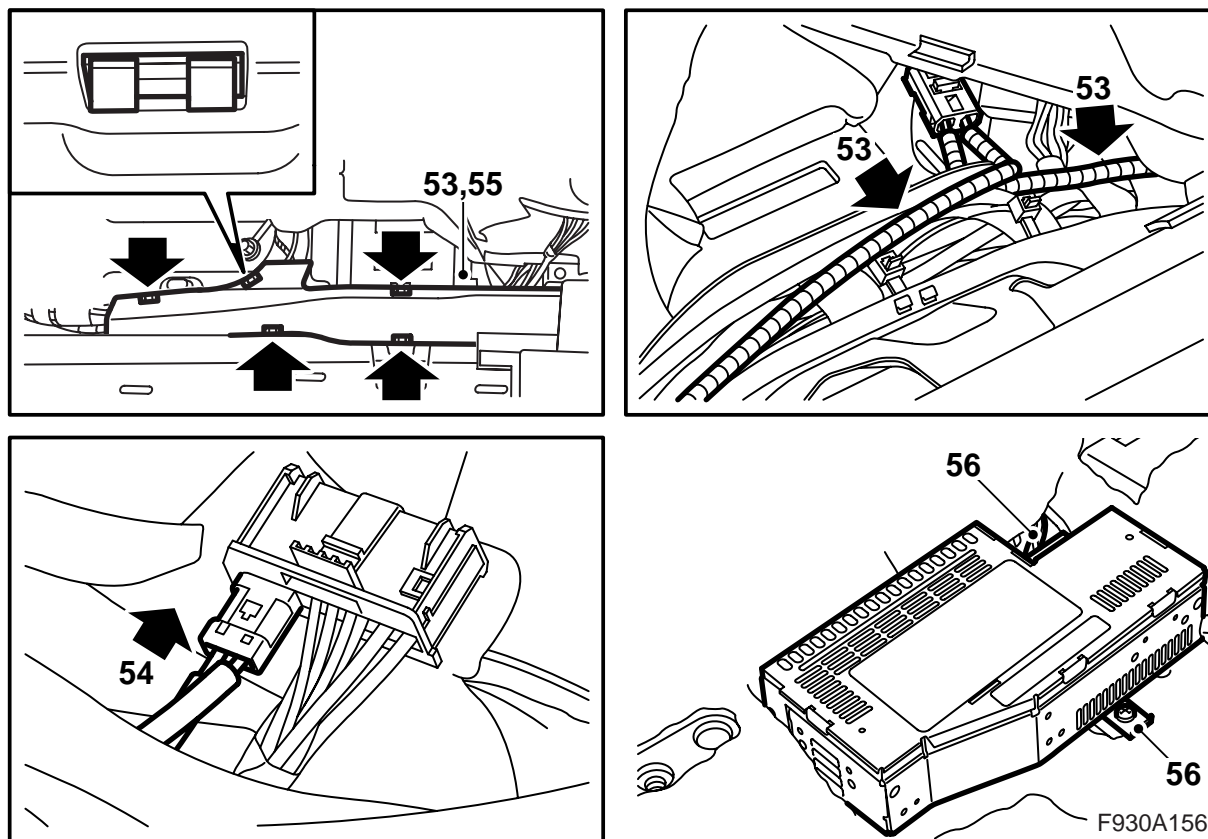
52 Asenna suojus irrotetun kuitukaapelin liitäntään ja siirrä varovasti kuitukaapeli syrjään niin, ettei se vaurioidu.

Huomaa

Optisia kaapeleita on käsiteltävä varovasti, jotta signaali ei muuttuisi.

- On hyvin tärkeää, että näitä kahta liitinkappaleen johdinta ei vaihdeta keskenään.
- Johtimen taivutussäde ei saa olla pienempi kuin 25 mm.
- Johtimen päissä ei saa olla likaa.
- Johtimeen ei saa kohdistaa iskuja, siitä olisi seurauksena läpinäkyvän muovin muuttuminen valkoiseksi ja valonvoimakkuuden heikkeneminen. Tämä voi aiheuttaa yhteyskatkoksen.
- Johdin ei saa kiristyä mitään terävää reunaa vasten, se vaikuttaa signaalia vaimentavasti.

49 Irrota kuitukaapelin liitinkappale (pieni liitinkappale) vahvistimen liitinkappaleesta.



53 Irrota johdinkanavan kansi, tarkasta että kuitukaapeli ei pääse taittumaan ja asenna kuitukaapelin liitin vahvistimen pienen liitinkappaleen kohtaan 1. Kiinnitä lukitsin.

Huomaa

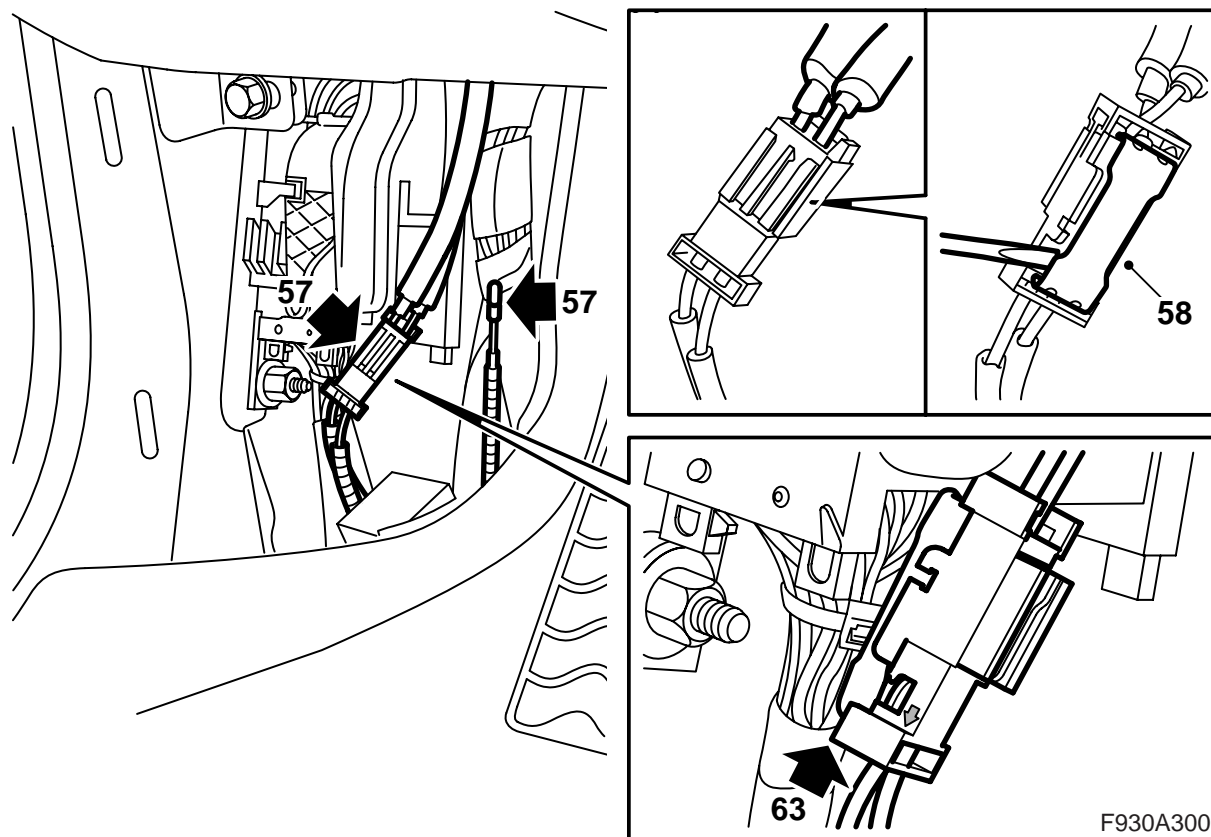
Optisia kaapeleita on käsiteltävä varovasti, jotta signaali ei muuttuisi.

- On hyvin tärkeätä, että näitä kahta liitinkappaleen johdinta ei vaihdeta keskenään.
- Johtimen taivutussäde ei saa olla pienempi kuin 25 mm.
- Johtimen päissä ei saa olla likaa.
- Johtimeen ei saa kohdistaa iskuja, siitä olisi seurauksena läpinäkyvän muovin muuttuminen valkoiseksi ja valonvoimakkuuden heikkeneminen. Tämä voi aiheuttaa yhteyskatkoksen.
- Johdin ei saa kiristyä mitään terävää reunaa vasten, se vaikuttaa signaalia vaimentavasti.

54 Asenna pieni liitinkappale isoon liitinkappaleeseen.

55 Asenna kansi kaapelikanavaan, käännä matto takaisin ja vie liitinkappale ja kaapelit ulos matossa olevan reiän kautta.

56 Liitä ja asenna vahvistin.



57 Etsi irrallinen kuitukaapeli ja jatkoliitin siihen kiinnitettyine kuitukaapeleineen vasemman A-pilarin juurelta (teipattu johdinkanavaan).

VAROITUS

Punainen näkyvä valo on laserluokkaa 1. Älä katso suoraan optisiin kuituihin tai ohjausyksikön liitinkappaleeseen läheltä. Jos silmän ja valonlähteen välinen etäisyys on alle 20 mm, valo voi vaurioittaa silmiä.

58 Nosta ylös liitinkappaleen lukituslevy.

59 Irrota kuitukaapeli liitinkappaleen siitä kohdasta, jossa nuoli osoittaa ulospäin kuitukaapelia kohti.

62 Kiinnitä suojus irrotetun kuitukaapelin liitäntään, siirrä kuitukaapeli varovasti sivuun niin, ettei se vaurioidu ja aseta se johtosarjan taakse.

63 Asenna uuden kuitukaapelin liitäntä liitinkappaleen kohtaan, jossa nuoli osoittaa ulospäin, kuitukaapelia kohti, ja asenna lukituslevy.

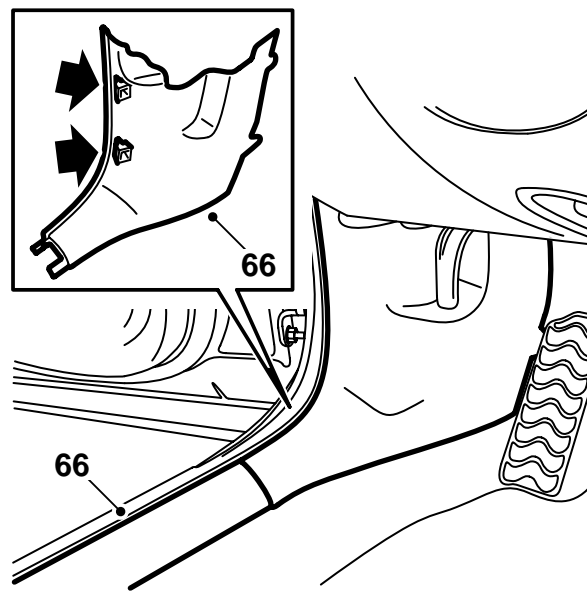
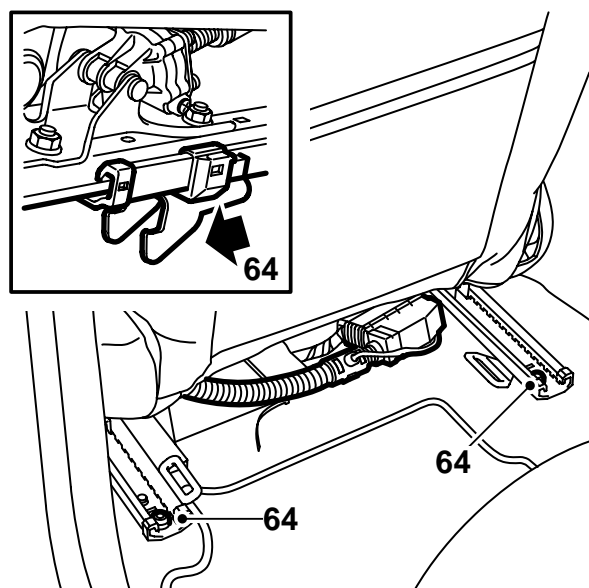
Huomaa

Optisia kaapeleita on käsiteltävä varovasti, jotta signaali ei muuttuisi.

- On hyvin tärkeätä, että näitä kahta liitinkappaleen johdinta ei vaihdeta keskenään.
- Johtimen taivutussäde ei saa olla pienempi kuin 25 mm.
- Johtimen päissä ei saa olla likaa.
- Johdin ei saa kiristyä mitään terävää reunaa vasten, se vaikuttaa signaalia vaimentavasti.

60 Irrota kiinnitysteippi irrallisesta kuitukaapelista.

61 Irrota suojus liitännästä.



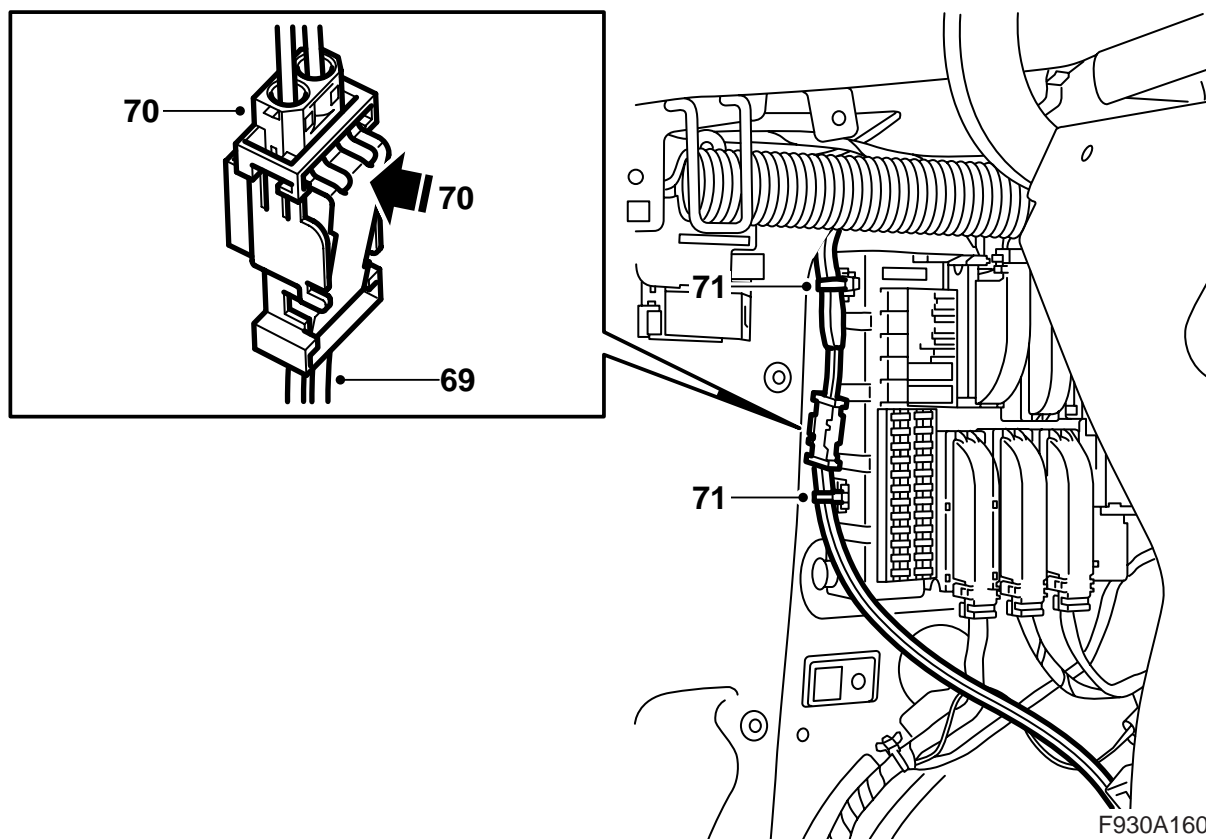
F930A157

64 Aseta istuin oikeaan asentoonsa, varmista että kiinnityskoukut asettuvat oikein kiinnikkeisiinsä ja asenna takimmaiset kiinnitysruuvit.

Kiristysmomentti 30 Nm (22 lbf ft)

65 Siirrä istuin taaksepäin ja palauta selkänoja normaaliasentoon.

66 Asenna A-pilarin verhoilu ja kynnyssuojus.



67 Etsi kuitukaapelit takasähkökeskuksen luota.

68 Irrota suojukset kuitukaapeleista.

VAROITUS

Punainen näkyvä valo on laserluokkaa 1. Älä katso suoraan optisiin kuituihin tai ohjausyksikön liitinkappaleeseen läheltä. Jos silmän ja valonlähteen välinen etäisyys on alle 20 mm, valo voi vaurioittaa silmiä.

69 Yhdistä merkitsemätön kuitukaapeli sarjan liitinkappaleen kohtaan, jossa nuoli osoittaa ulospäin, kuitukaapelia kohti, ja yhdistä vihreällä merkitty kuitukaapeli liitinkappaleen kohtaan, jossa nuoli osoittaa sisäänpäin, liitinkappaletta kohti.

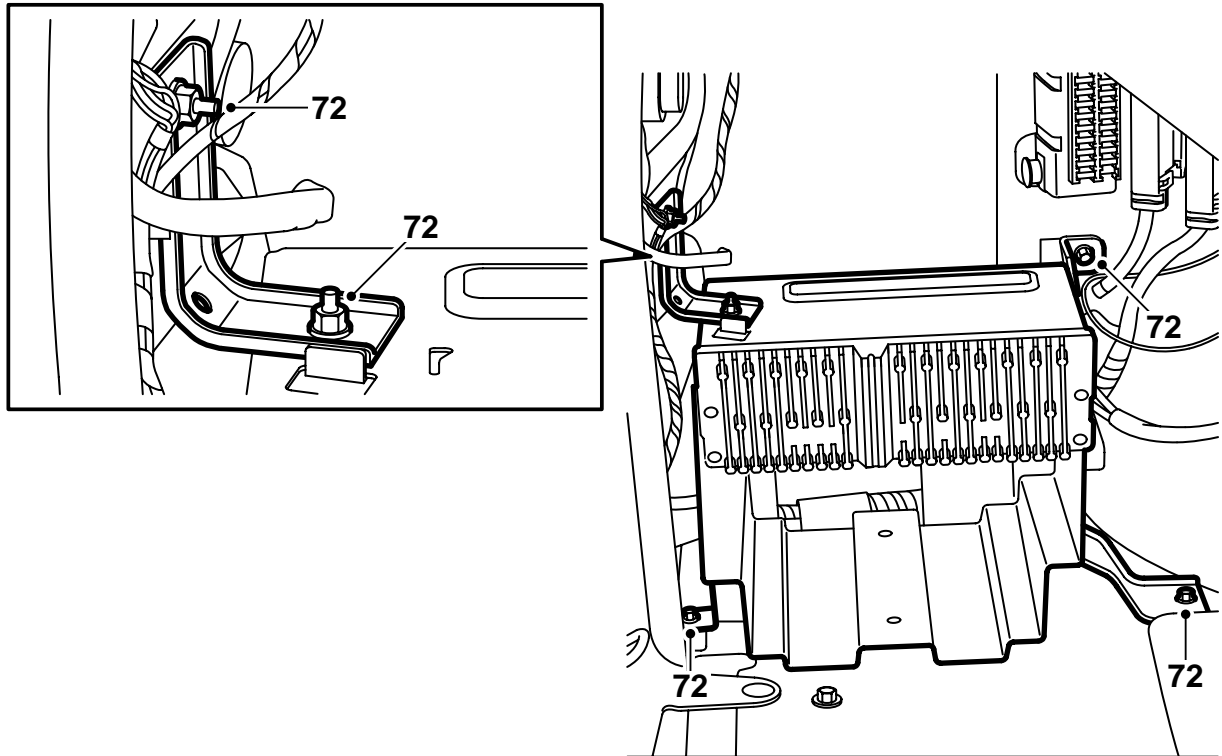
Huomaa

Autoissa, joissa ei ole vihreällä merkittyä kuitukaapelia, asennetaan aiemmin teipillä merkitty kuitukaapeli liitinkappaleen kohtaan, jossa nuoli osoittaa ulospäin, kuitukaapelin suuntaan.

70 Asenna pieni liitinkappale liitinkappaleeseen. Asenna lukituslevy.

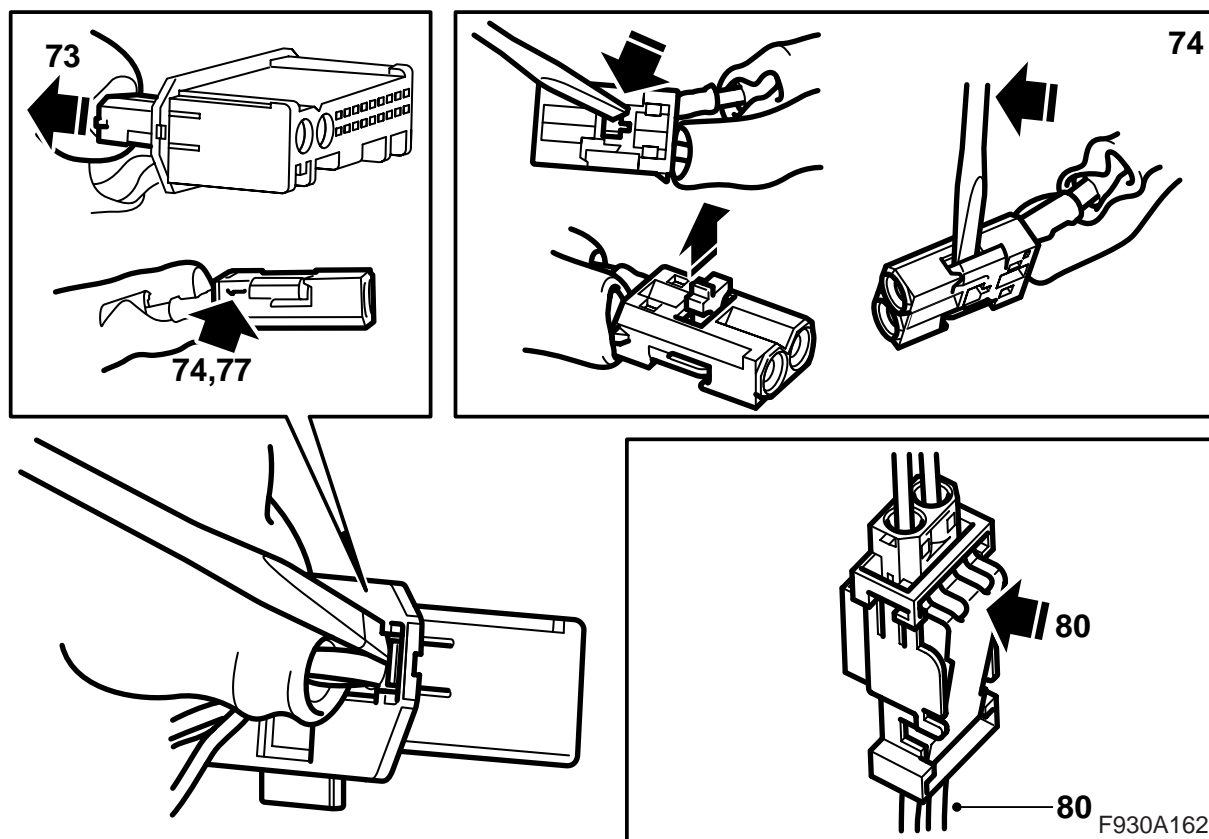
71 Kiinnitä kuitukaapelit takasähkökeskuksen päälle kahdella nippusiteellä, joista toinen on asennettu hattuhyllyltä tulevien kuitukaapeleiden päälle.

Jatka kohdasta 84.



F930A161

72 Irrota konsoli ja siirrä se ulos käsikäyttöön helpottamiseksi.



73 **Vahvistin tai CD-vaihtaja on asennettu:** Irrota liitinkappale ja irrota pieni liitinkappale suuresta liitinkappaleesta.

Vahvistin ja CD-vaihtaja on asennettu: Irrota CD-vaihtajan liitinkappale ja irrota pieni liitinkappale suuresta liitinkappaleesta.

74 **Vahvistin ja/tai CD-vaihtaja on asennettuna:** Irrota kuitukaapeli, joka on liitetty irrotetun liitinkappaleen napaan 1, avaamalla liitinkappaleen lukitus ja nostamalla varovasti haasta.

75 **Vahvistin ja/tai CD-vaihtaja on asennettu:** Asenna irrotettu kuitukaapeli sarjan liitinkappaleen kohtaan, jossa nuoli osoittaa sisäänpäin, liitinkappaleen suuntaan.

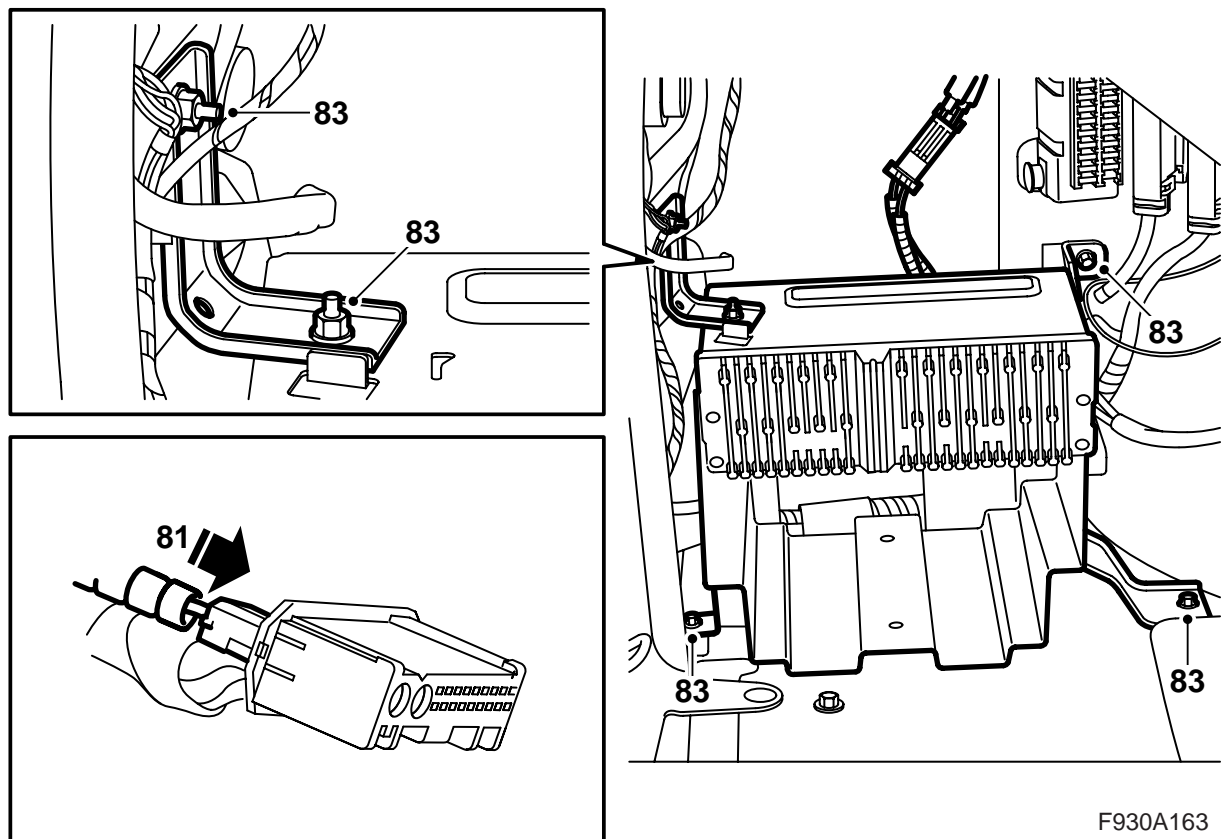
76 **Vahvistin ja/tai CD-vaihtaja on asennettuna:** Irrota suojukset varustesarjan kuitukaapelin liitännöistä.

77 **Vahvistin ja/tai CD-vaihtaja on asennettu:** Asenna sarjan kuitukaapelin toinen liitäntä irrotetun liitinkappaleen kohtaan 1. Asenna lukitus.

78 **Vahvistin ja/tai CD-vaihtaja on asennettu:** Asenna sarjan kuitukaapelin toinen liitäntä liitinkappaleen kohtaan, jossa nuoli osoittaa ulospäin, kuitukaapelin suuntaan.

79 **Vahvistin ja/tai CD-vaihtaja on asennettu:** Etsi liitinkappale kuitukaapeleineen takasähkökeskuksen luota.

80 **Vahvistin ja/tai CD-vaihtaja on asennettu:** Asenna pieni liitinkappale liitinkappaleeseen. Asenna lukituslevy.

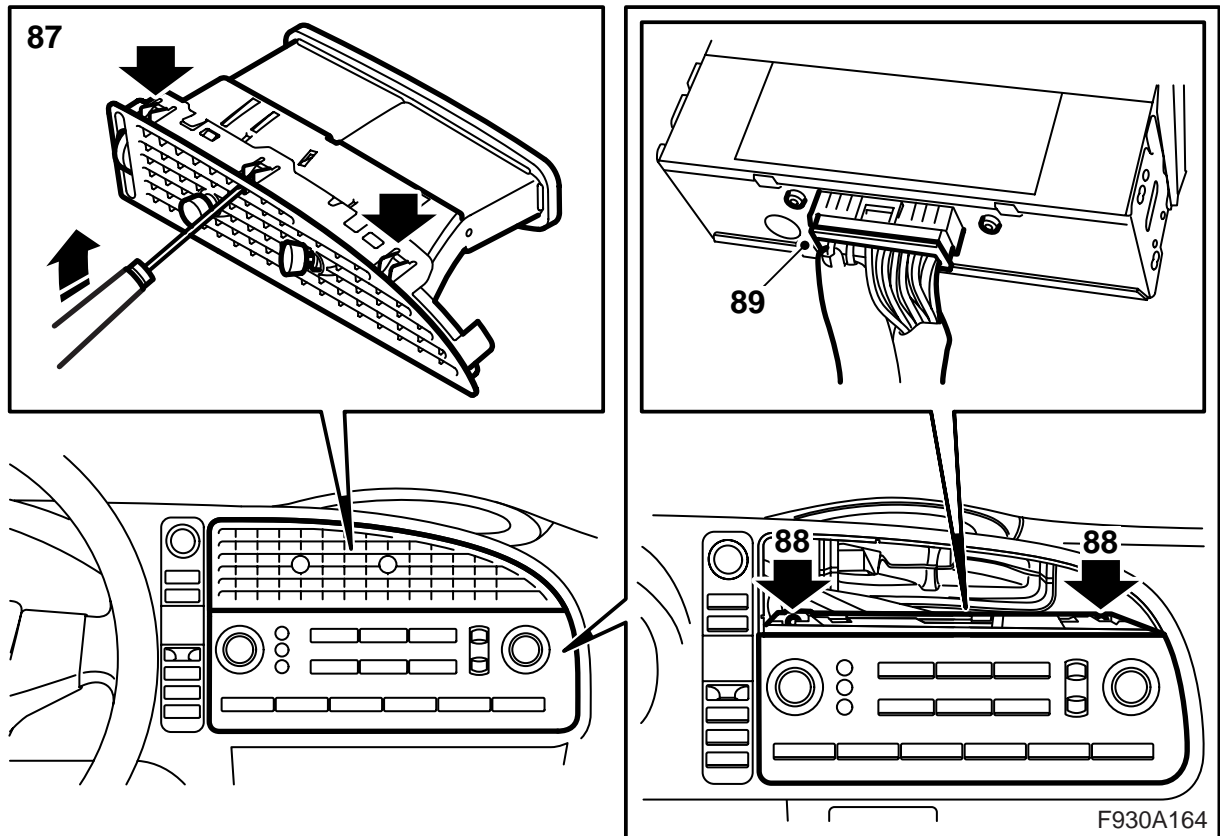


F930A163

- 81 **Vahvistin ja/tai CD-vaihtaja on asennettu:**
Asenna pieni liitinkappale isoon liitinkappaleeseen.
- 82 **Vahvistin ja/tai CD-vaihtaja on asennettu:**
Kytke liitinkappale.
- 83 Asenna konsoli. Kiristä myös konsolin yläpuolella oleva mutteri.
Jatka kohdasta 84.
- 84 Asenna sivuverhoilu.
- 85 Asenna luukku tavaratilan vasempaan sivuverhoiluun.
- 86 Käännä kuormatilan lattia alas.

Auto, jossa infotainment-järjestelmän käyttöpaneelista puuttuu näyttö: Jatka kohdasta 87.

Auto, jossa infotainment-järjestelmän käyttöpaneelissa on näyttö: Jatka kohdasta 93.



87 Irrota keskimäinen ilmasuutin kojelaudasta kampeamalla varovasti sisään hakasia, joihin päästään käsiksi säleikön läpi.

Vihje

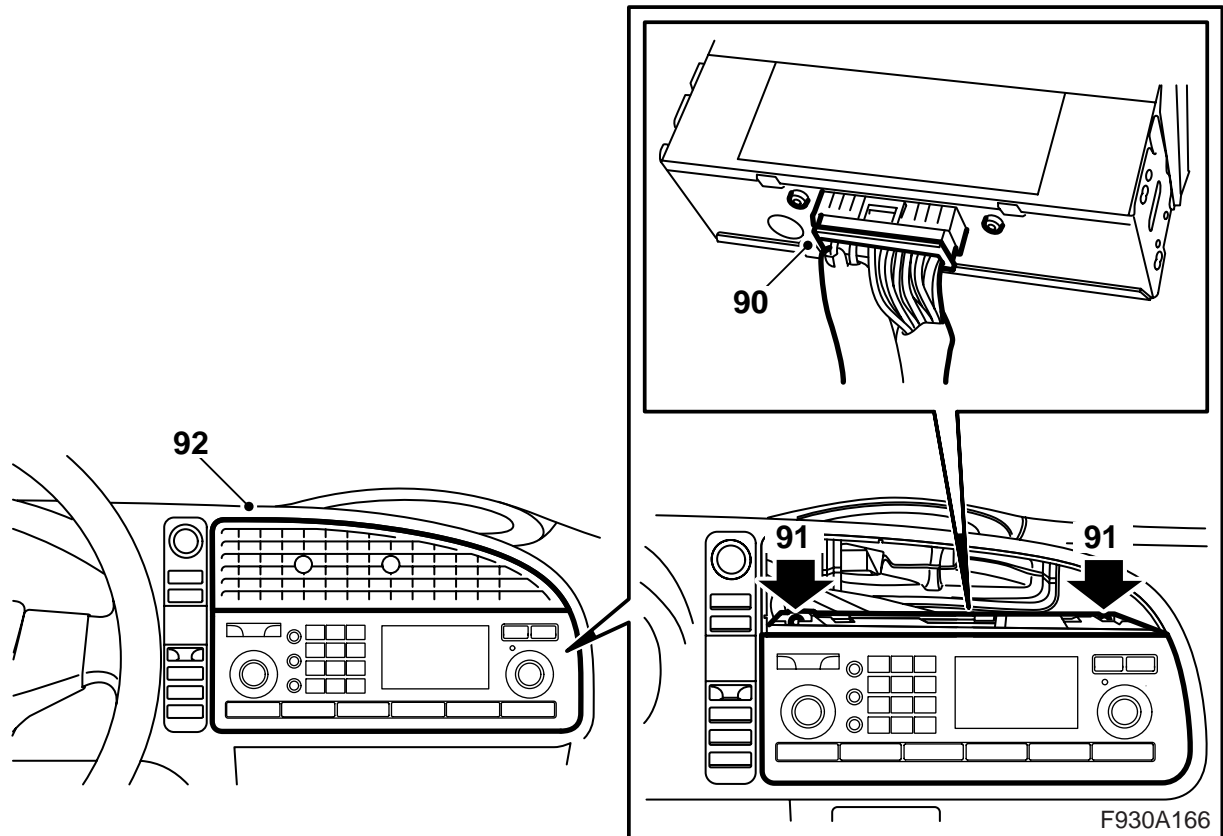
On tärkeää taivuttaa sisään oikeita hakasia. Ilmasuuttimia koossa pitävät hakaset näkyvät myös säleikön läpi.

88 Irrota infotainment-järjestelmän käyttöpaneelin kiinnitysruuvit.

89 Irrota käyttöpaneeli ja irrota liitinkappale.

VAROITUS

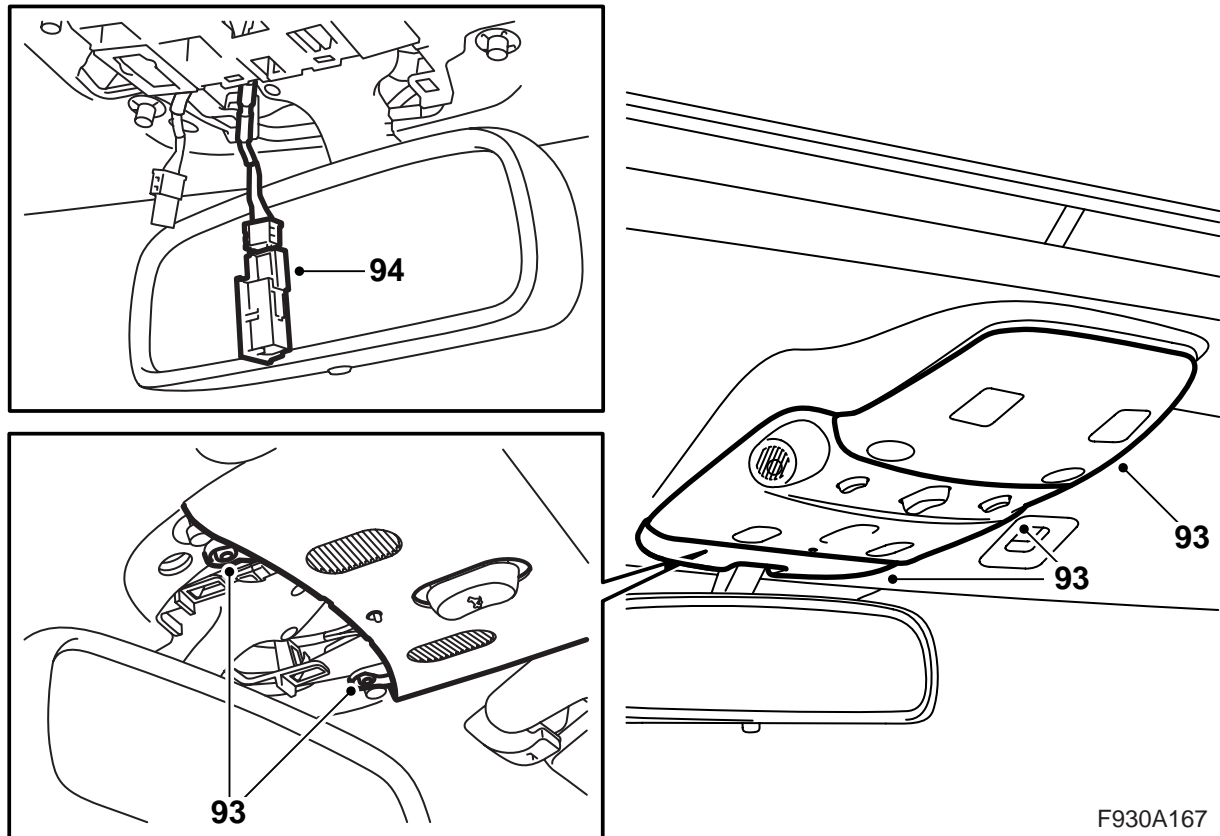
Punainen näkyvä valo on laserluokkaa 1. Älä katso suoraan optisiin kuituihin tai ohjausyksikön liitinkappaleeseen läheltä. Jos silmän ja valonlähteen välinen etäisyys on alle 20 mm, valo voi vaurioittaa silmiä.



90 Kytke liitinkappale uuteen käyttöpaneeliin.

91 Asenna käyttöpaneeli.

92 Sovita ja asenna ilmasuutin.



F930A167

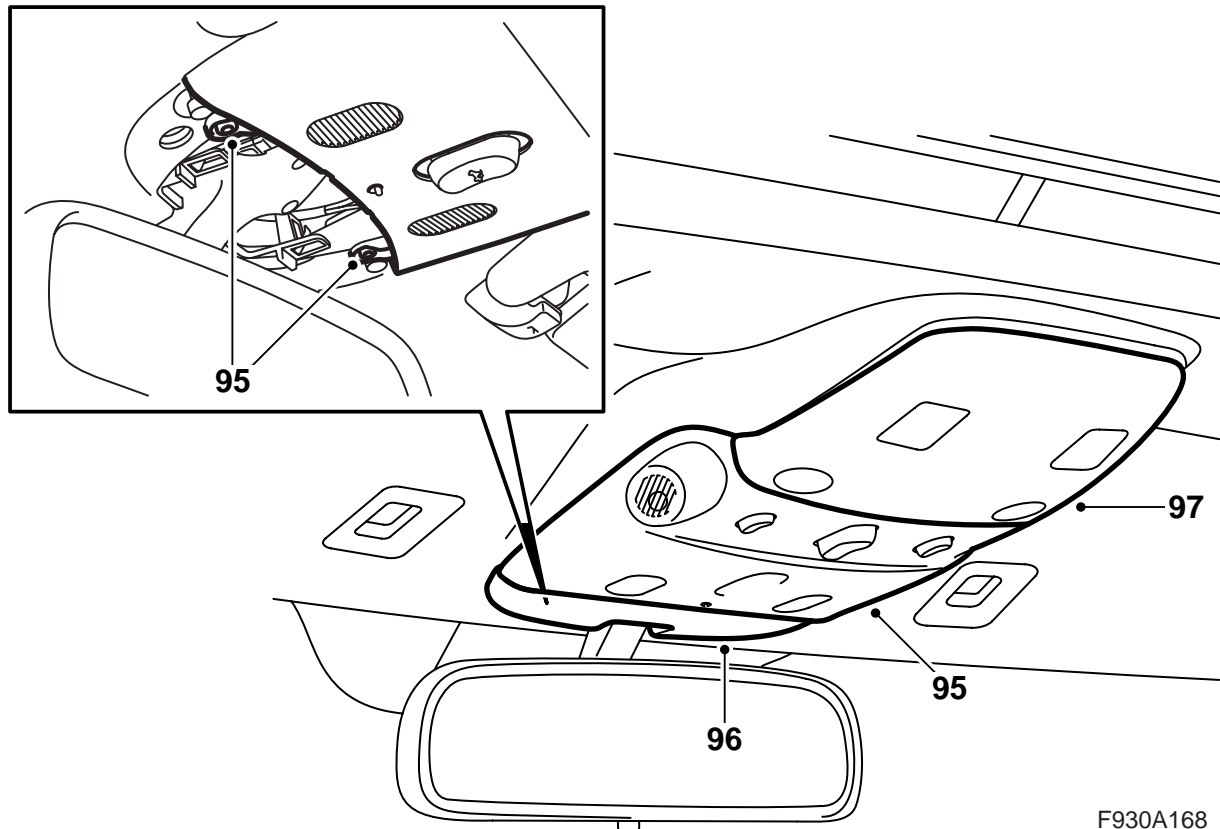
93 Irrota kattovalokotelon taka-, keski- ja etuosa. Työkalu 82 93 474 on suositeltava.

Huomaa

Keskiosa on kiinnitetty kahdella ruuvilla.

94 **Auto, jossa on puhelinvalmius, mutta handsfree-sarjaa ei ole kytketty:** Etsi merkitsemätön liitinkappale kaksine johtimineen. Kytke liitinkappale mikrofoniin, jos sitä ei vielä ole tehty. Asenna mikrofoni oikealle (LHD) tai vasemmalle (RHD) puolelle. Irrota teipinpala, joka peittää mikrofonin aukon.

Auto, jossa on puhelinvalmius ja handsfree-sarja on kytketty: Irrota liitäntäjohdin kattokonsolissa olevasta mikrofonista. Etsi merkitsemätön liitinkappale kaksine johtimineen ja kytke liitinkappale mikrofoniin. Aseta aiemmin kytketty johdin paikkaan, jossa nyt kytketty johdin oli. Asenna mikrofoni.



F930A168

- 95 Asenna kattovalokotelon keskimäinen osa.
 96 Asenna kattovalokotelon etumainen osa.
 97 Asenna kattovalokotelon takimmainen osa.
 98 **Auto, jossa ohjauspyörässä ei ole kytkimiä:**
 Vaihda ohjauspyörä, ks. WIS.
 99 Kytke miinusjohdin akkuun ja asenna kotelo.
 100 Synkronoi kauko-ohjaimen koodi asettamalla
 avain virtalukkoon.

Huomaa

Tämä täytyy tehdä kaikille avaimille, muuten kauko-ohjaimet eivät toimi.

- 101 Säädä aika ja päiväys.
 102 Aktivoi ikkunannostimien puristumissuoja nostamalla ja laskemalla sivuikkunat kaksi kertaa. Äänikuittaus ilmaisee, että aktivointi on tehty.

- 103 M03 ja M04 alustanumeroon 41018643 asti:**
 Jos infotainment-järjestelmän käyttöpaneeli on vaihdettu, se pitää SPS-ohjelmoida seuraavalla tavalla:

Vihje

Diagnoosityökalun on tietyissä tilanteissa noudettava turvakoodi TIS:stä. Tiedot siitä, mitä on tehtävä, näkyvät diagnoosityökalun näytössä.

- Yhdistä diagnoosityökalu.
- Tee ICM-ohjausyksikön SPS-ohjelmointi (viimeisimpään ohjelmistoon), valitse sen jälkeen "Lisää/Poista", valitse ICM ja valitse "Lisää".

- 104 Kytke diagnoosityökalu, valitse auto- ja vuosimalli, valitse "Kaikki", valitse "Lisää/Poista", valitse varuste ja valitse "Lisää".

Vihje

Diagnoosityökalun on tietyissä tilanteissa noudettava turvakoodi TIS:stä. Tiedot siitä, mitä on tehtävä, näkyvät diagnoosityökalun näytössä.

- 105 Tarkasta järjestelmän toiminta.