

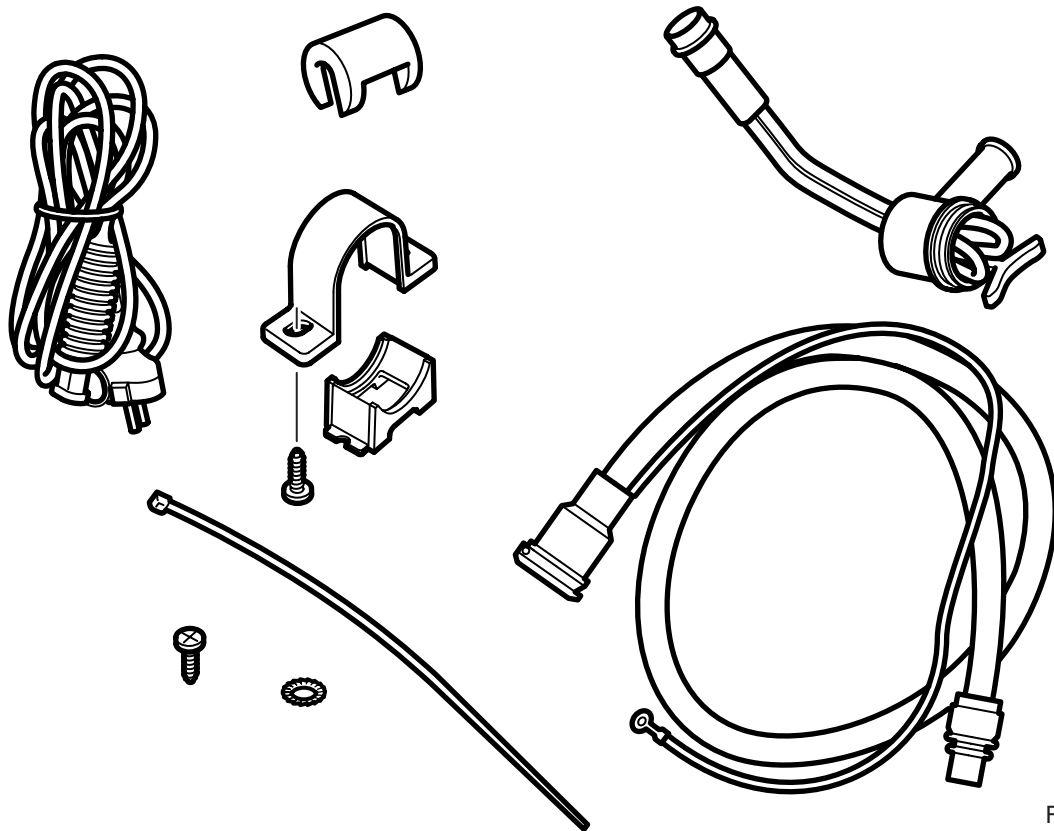


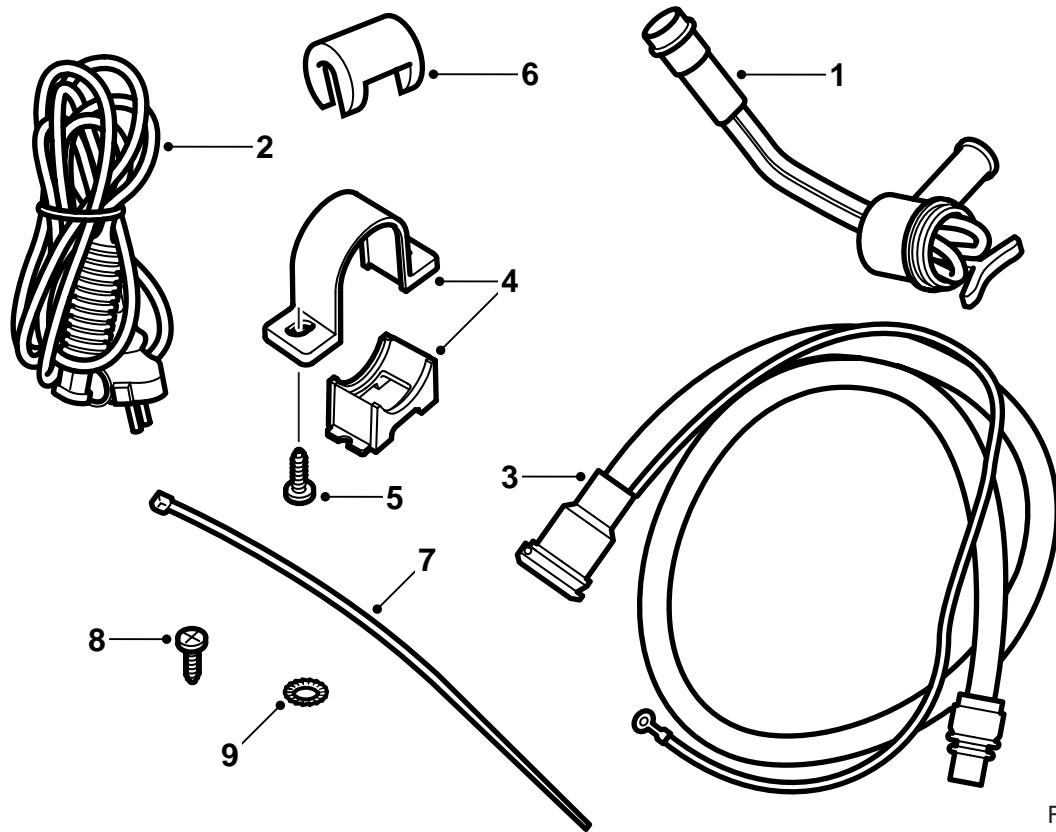
**MONTERINGSANVISNING · INSTALLATION INSTRUCTIONS
MONTAGEANLEITUNG · INSTRUCTIONS DE MONTAGE**

Saab 9-3 D223L M03-

Moottorinlämmitin

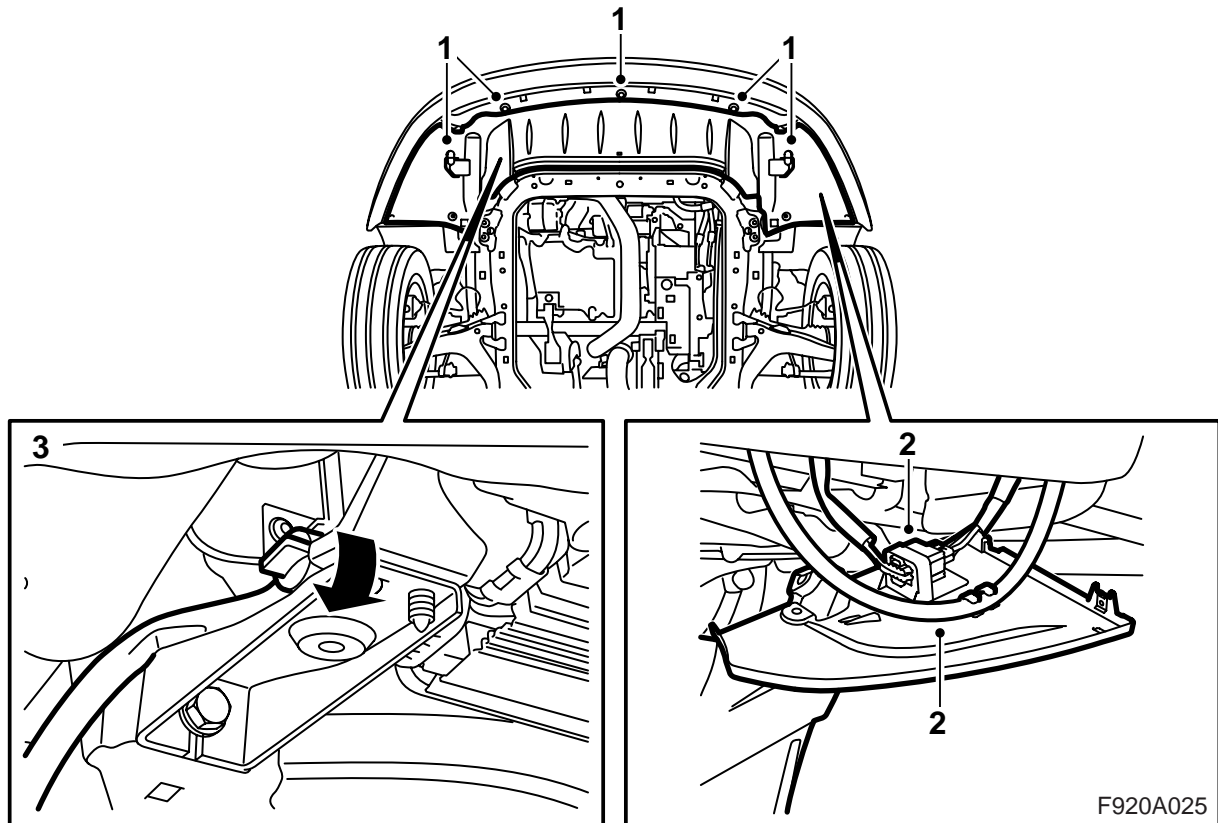
Accessories Part No.	Group	Date	Instruction Part No.	Replaces
12 787 165	9:87-35	Mar 04	12 788 902	12 788 902 Sep 02





F920A024

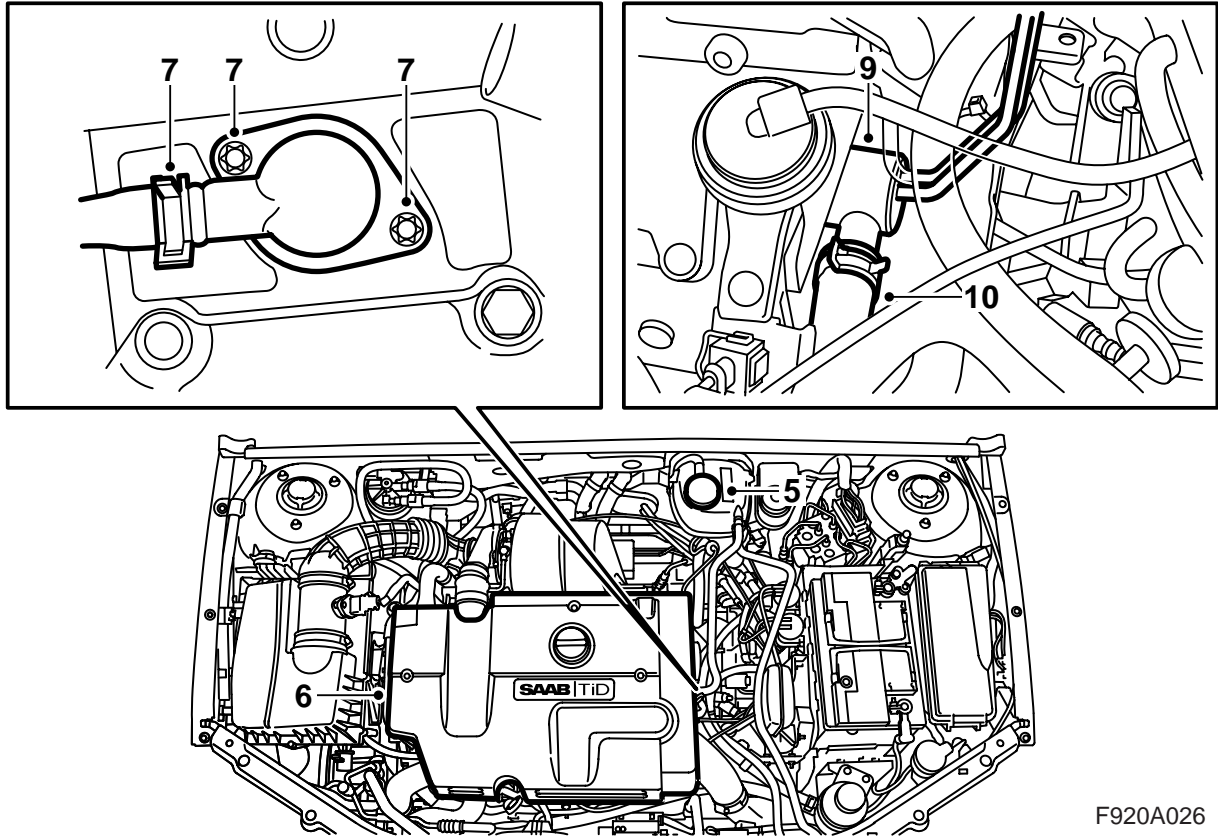
- 1 Lämmittimen runko
- 2 Liitäntäjohdin
- 3 Pistorasia ja virtajohdin
- 4 Pidike
- 5 Ruuvi (x2)
- 6 Lukitsin
- 7 Nippuside (x5)
- 8 Ruuvi
- 9 Hammaslevy



- 1 Nosta auto ja irrota ilmanohjauslevy.
- 2 Jaa puskurin liitinkappale ja irrota se ilmanohjauslevyssä olevasta pitimestä.

Valonheittimien puhdistuslaitteilla varustetut autot: Pujota letku irti ilmanohjauslevystä.

- 3 Aseta keräysastia moottorin alle, liitä letku jäähdyttimen tyhjennysliittimeen, avaa jäähdyttimen tyhjennystulppa ja valuta jäähdytysneste ulos.
- 4 Laske auto alas.



F920A026

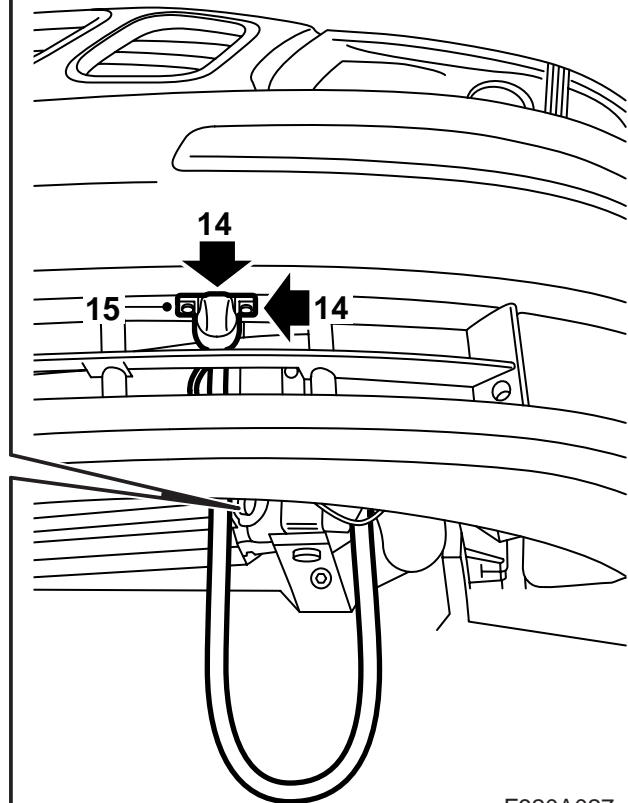
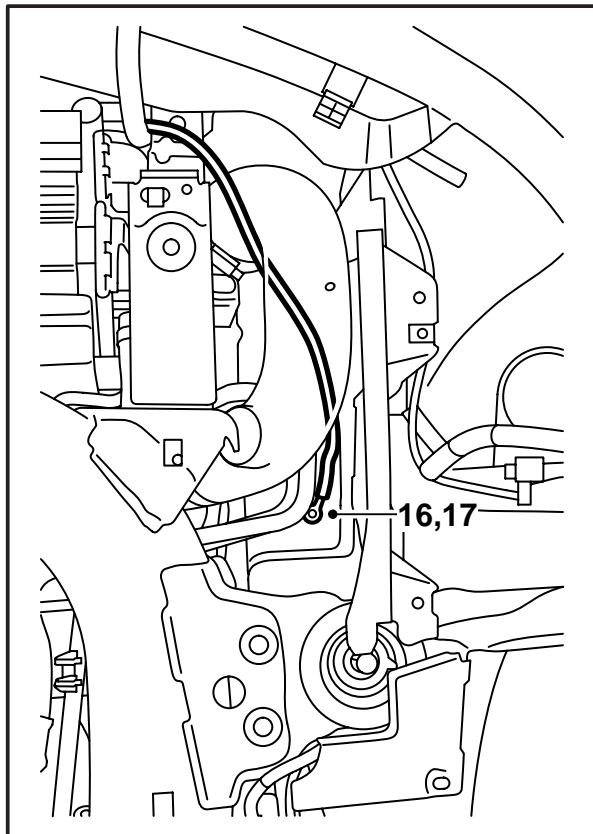
- 5 Irrota paisuntasäiliön kansi.
- 6 Irrota moottorinsuojus ja akkukotelo.
- 7 Irrota jäähdytysnesteliitäntä sylinteriryhmästä ja irrota jäähdytysnesteletku jäähdytysnesteliitännästä. Puhdista sylinteriryhmän tiivistyspinta.
- 8 Sivele hapotonta vaseliinia, tuotenro 30 06 665, tai vastaavaa moottorinlämmittimen O-renkaaseen.
- 9 Säädä T-muotoinen moottorinlämmittimen vastin pystysuuntaiseksi, sovita lämmitin sylinteriryhmään ja kiinnitä se.

Huomaa

Jäähdytysnesteletkun liitännän tulee olla yhden-suuntainen sylinterinkannen alareunan kanssa.

Kiristysmomentti 10 Nm (7.5 lbf ft)

- 10 Liitä jäähdytysnesteletku moottorinlämmittimeen.
- 11 Nosta auto ylös.
- 12 Sulje jäähdyttimen tyhjennystulppa ja irrota letku.



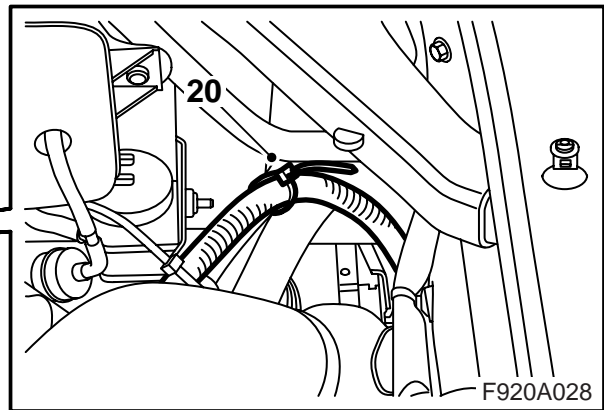
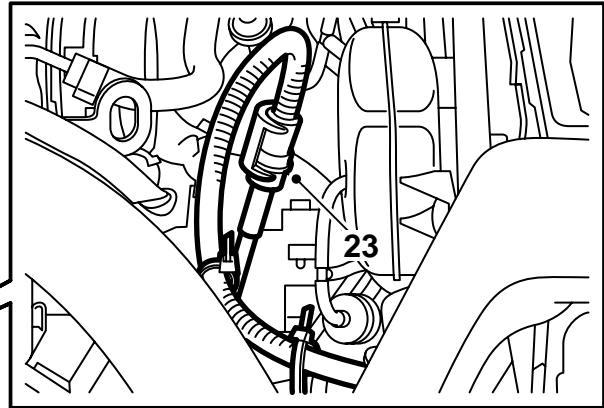
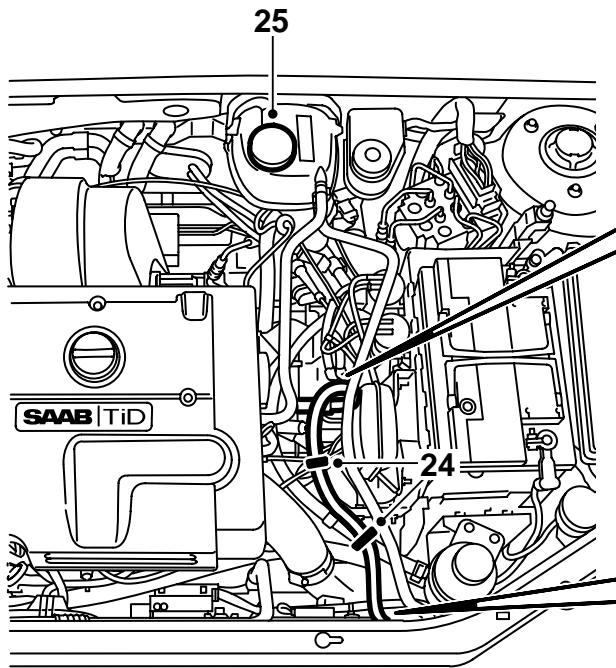
F920A027

- 13 Laske auto sopivalle työkorkeudelle ja vie virtajohdin alemman säleikön kautta, putkien välistä sekä jäähdytysyksikön ja sen vasemman konsolin välistä.
- 14 Merkitse, mihin kohtaan sisääntuloliittimen pidin tulee asettaa, pitimessä olevan nuolen tulee osoittaa eteenpäin, asettamalla pidin puskurin alapuolelle pitimen etureunan ollessa puskurin kuoressa olevaan viivan kohdalla ja aukon keskellä. Tee reikä pistimellä.
- 15 Aseta sisääntuloliitin pidikkeeseen, kannen pitää avautua ylöspäin, ja asenna pidike puskuriin.
- 16 **M03-04:** Poraa 3,5 mm:n poralla reikä rakennepalkkiin maadoitusjohdinta varten.
M05-: Jaa liitinkappale, joka on sijoitettu rakennepalkin päälle. Poraa 3,5 mm:n poralla reikä rakennepalkkiin maadoitusjohdinta varten.
- 18 Vie virtajohdin jäähdyttimen ja ahtoilmaletkun välistä sekä edelleen suoraan ylös tukikehikon sivusta.
M05-: Kytke liitinkappale, joka on sijoitettu rakennepalkin päälle.
- 19 Laske auto alas.

Huomaa

Reikä on porattava aivan nelikulmaisen reiän viereen.

- 17 Raavi puhtaaksi maalista hyvän maadoituksen saamiseksi ja ruuvaa maadoitusjohdin kiinni ruuvilla ja hammaslevyllä (hammaslevy pitää sijoittaa maadoitusjohtimen johdinliittimen ja korin väliin). Levitä ohutta korroosiosuojainetta, tuote-nro 30 15 971.



- 20 Vie virtajohdin jäähdyttimen vasemmalle puolelle, kiinnitä johdin nippusiteellä jäähdyttimen vasempaan yläkiinnikkeeseen.
- 21 Vie virtajohdin jäähdyttimen ilmausletkun yli, alaspäin, ohjaustehostimen letkua pitkin taaksepäin moottorinlämmittimen kohdalle. Käännä se lämmittimeen päin.
- 22 Sivele hapotonta vaseliinia, tuote-nro 30 15 286 tai vastaavaa, virtajohtimen O-renkaaseen ja kytke johdin moottorinlämmittimeen.

VAROITUS

On tärkeätä, että virtajohtimen O-rengas voidellaan ennen liittämistä ja että kaikki liittännät painetaan yhteen lujasti. Huono kosketus voi aiheuttaa lämmönkehitystä ja tulipalon.

- 23 Asenna lukitsin liittännän päälle. Kuuluu napsahdus, kun lukitsin on asennettu oikein.
- 24 Kiinnitä virtajohdin nippusiteillä. Aseta johdin loivalle mutkalle niin, että se voi seurata moottorin liikkeitä.
- 25 Täytä jäähdytysneste, asenna paisuntasäiliön korkki ja tarkasta järjestelmän tiiviys. Asenna moottorinsuojus ja akkukotelo.

- 26 Poista ilma jäähdytysjärjestelmästä seuraavasti:

Vihje

AC:n/ACC:n pitää olla tilassa OFF.

Täytä jäähdytysjärjestelmä MAX-tasoon asti. Sulje paisuntasäiliön korkki, käynnistä moottori ja käytä se lämpimäksi vaihtelevilla kierrosluvuilla.

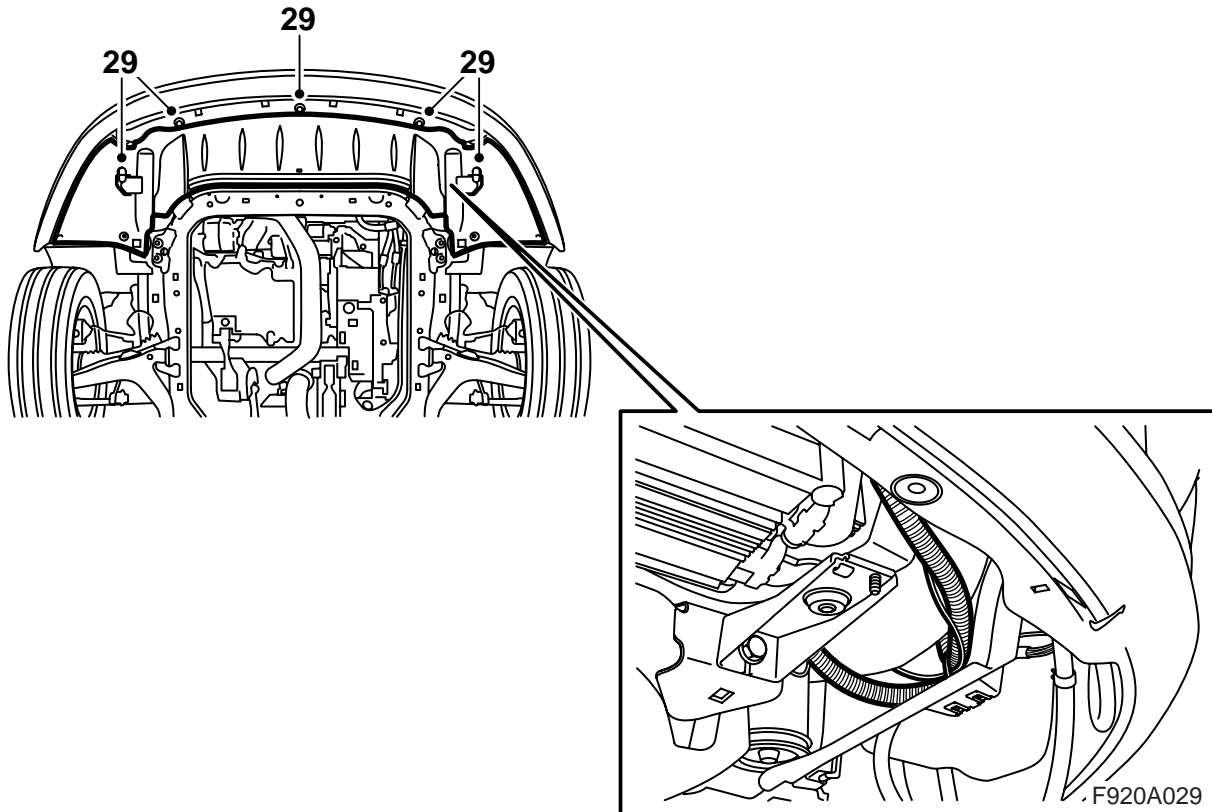
Tarkasta, että termostaattikotelosta tulevasta letkusta on jatkuva jäähdytysnestevirta paisuntasäiliöön.

Käytä moottoria, kunnes termostaatti on avautunut.

Avaa paisuntasäiliön korkki varovasti ja täytä uudelleen MAX-tasoon asti. Sulje korkki. Sammuta moottori ja jälkitäytä tarvittaessa MAX-tasoon asti.

Sammuta moottori, avaa varovasti paisuntasäiliön korkki ja täytä MAX-tasoon. Sulje korkki.

- 27 Nosta auto ylös.



28 Aseta virtajohtimen ylimääräinen osa ahtoilmal-
letkun ja muovikilven väliin. Kiinnitä nippusiteellä.

29 Nosta ilmanohjauslevy ylös, asenna puskurin
liitinkappale pitimeen ja kytke liitinkappale.

**Valonheittimien puhdistuslaitteilla varustetut
autot:** Pujota letku kiinni ilmanohjauslevyyn.

Kaikki: Asenna ilmanohjauslevy.

30 Laske auto alas.

31 **Valonheittimien puhdistuslaitteilla varustetut
autot:** Tarkasta valonheittimien puhdistuslaittei-
den toiminta.

Käyttöohjeet

- Liitäntäjohtimen pitää olla öljyä kestävä kumikaapeli, joka on hyväksytty ulkokäyttöön ja poikkipinta-alaltaan vähintään 3x1,5 mm².
- Lämmitysjärjestelmän saa kytkeä vain maadoitettuun pistorasiaan.
- Käsittele kaikkia johtimia varovasti. Varo erityisesti puristusvaurioiden vaaraa konepellin ja korin välissä sekä viiltovaurioiden vaaraa teräviä peltiosia vasten.



VAROITUS

Tarkasta säännöllisesti sisääntuloliittimen maadoitusnavan, lämmittimen rungon ja auton korin välinen maadoitusyhteys sähköiskujen välttämiseksi.

- Tarkasta liitäntäjohtimen säännöllisesti vaurioiden tai vanhenemisen suhteen. Vaurioitunut johdin pitää vaihtaa välittömästi.

Vihje

Lämmittimen toiminta voi vaarantua, jos:

- jäähdytysneste on likaantunut
- jäähdytysnesteen määrä on riittämätön tai jos järjestelmässä on ilmaa
- järjestelmässä on jääsohjoa
- jäähdyttimen paikkausaineita käytetään