

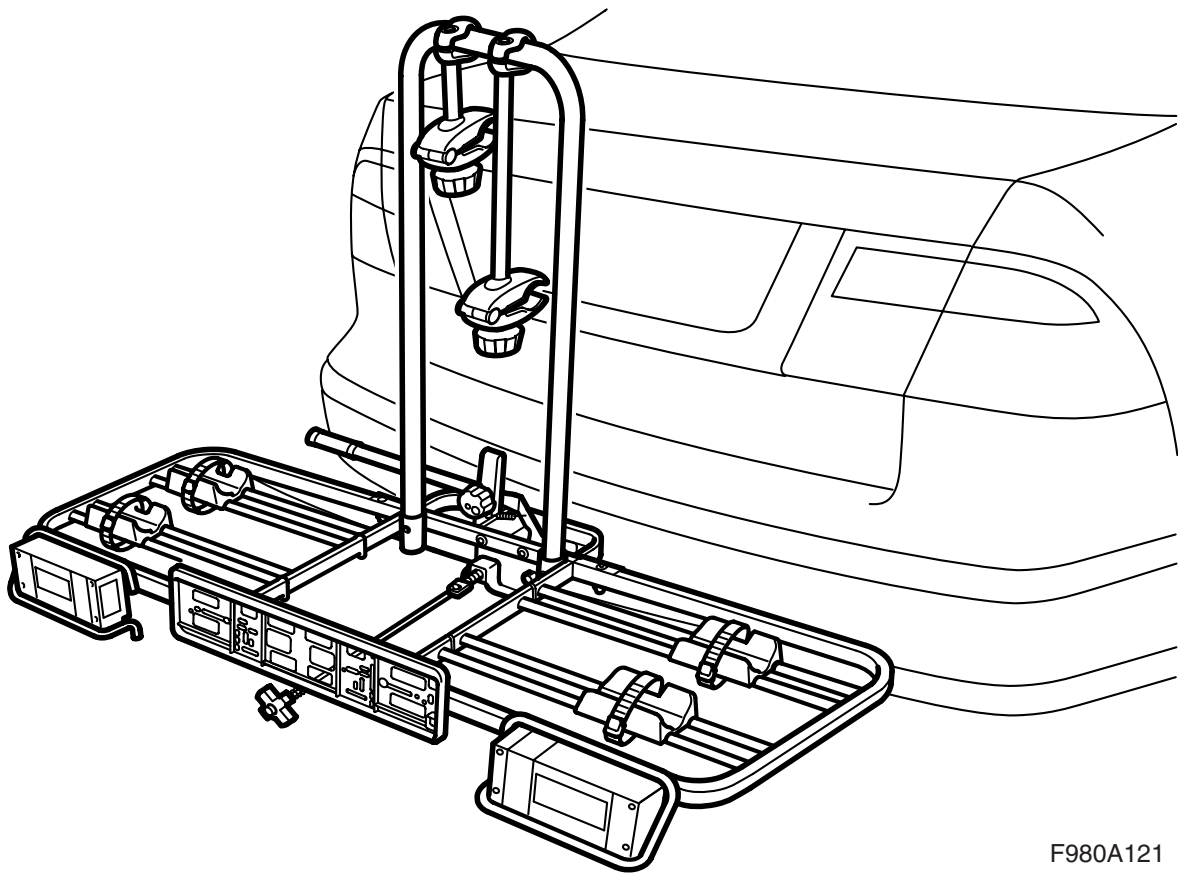


**MONTERINGSANVISNING · INSTALLATION INSTRUCTIONS
MONTAGEANLEITUNG · INSTRUCTIONS DE MONTAGE**

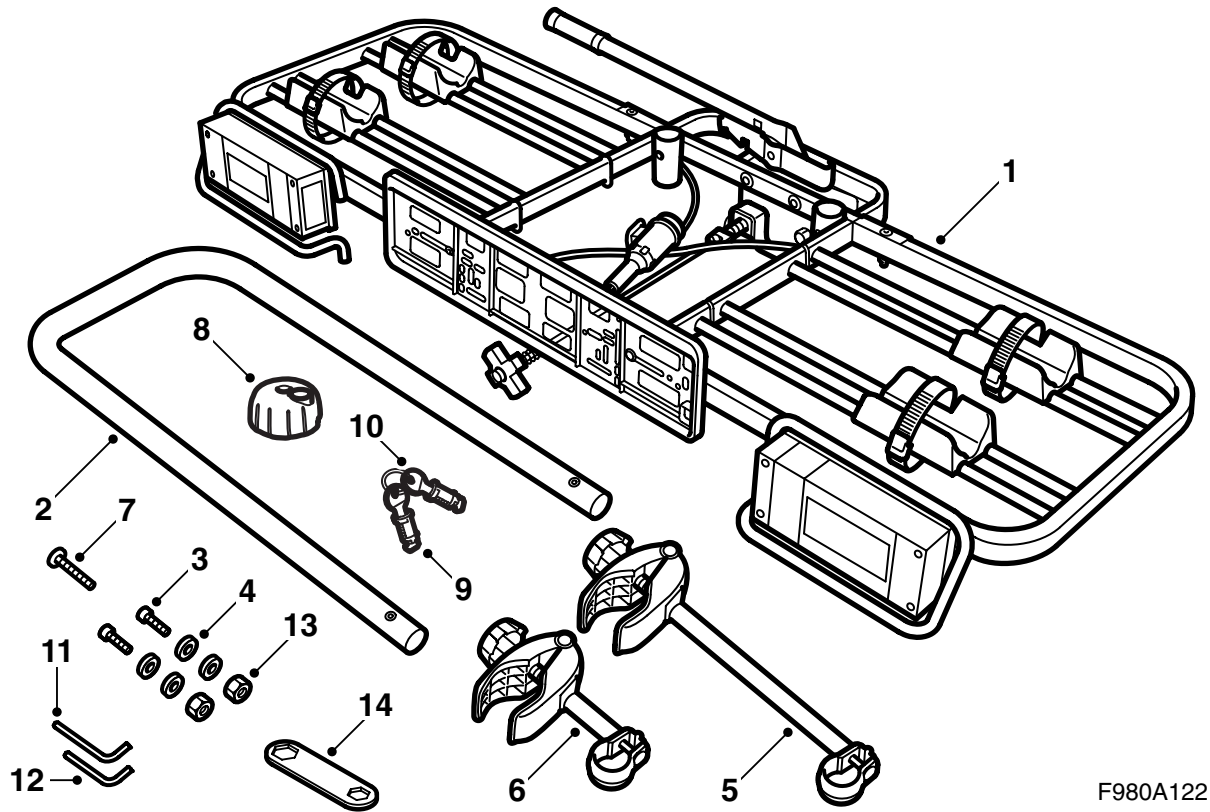
Saab 9-3, Saab 9-5

Polkupyöräteline, vetolaitteeseen kiinnitettävä

Accessories Part No.	Group	Date	Instruction Part No.	Replaces
12 788 485 400 131 181	9:89-12	Mar 03	12 792 688 (55 20 762)	12 792 688 Nov 02



F980A121



F980A122

- 1 Polkupyöräteline
- 2 Kaari
- 3 Ruuvi (x2)
- 4 Aluslevy (x4)
- 5 Pidin, pitkä
- 6 Pidin, lyhyt
- 7 Ruuvi
- 8 Nuppi
- 9 Lukko (x2)
- 10 Avain (x2)
- 11 Kuusiokoloavain M5
- 12 Kuusiokoloavain M6
- 13 Mutteri M6 (x2)
- 14 Kuusiokoloavain

Tärkeää

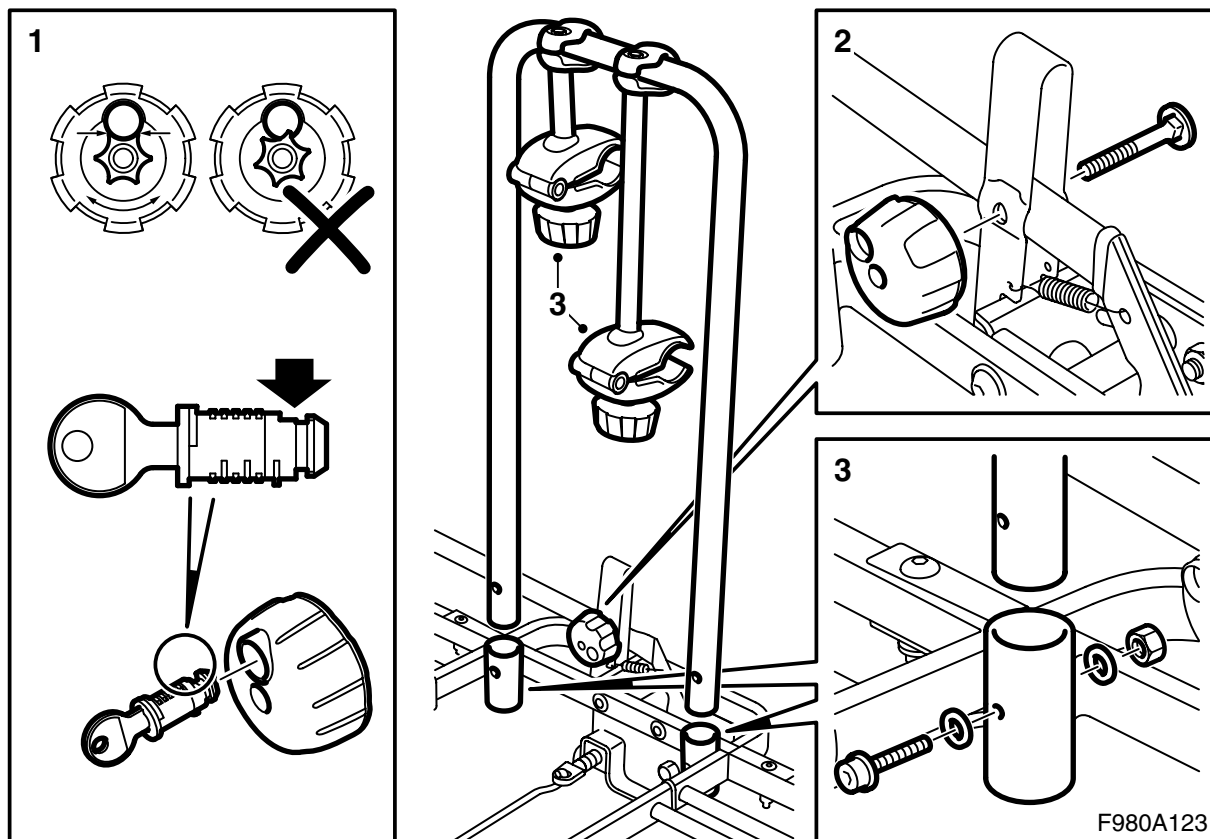
VAROITUS

Lue koko asennusohje läpi ennen kuin polkupyöräteline otetaan käyttöön. Asenna polkupyöräteline vain tämän ohjeen mukaisesti, ohjeen pitää olla mukana autossa.

Sovita auton nopeus sopivaksi huomioiden, että polkupyörätelineen paino ja sijainti voivat muuttaa auton painopistettä ja aerodynamiikkaa.

Poista osat jotka voivat irrota, esim. lastenistuin ja tavaralaukut polkupyörästä, ennen kuin se asetetaan polkupyörätelineeseen.

- Polkupyörätelineen paino on 16 kg.
Suurin sallittu kuormitus on 45 kg.
- Polkupyöräteline on suunniteltu turvallisesti kuljetusvälineeksi edellyttäen, että se on oikein asennettu ja asetettu oikeaan suuntaan. **Tuotteeseen ei saa tehdä muutoksia.**
- Tarkasta aina että kuorma on hyvin kiinnitetty.
- Tarkasta aina telineen valojen toiminta ennen lähtöä.
- Ole erityisen tarkkaavainen ajoneuvon pituuden suhteen polkupyörätelinettä käytettäessä. Polkupyörien muoto ja koko voivat vaikuttaa myös leveyteen ja korkeuteen.
- Tandempyöriä ei saa kuljettaa.
- Polkupyöräteline pitää puhdistaa ja huoltaa, erityisesti talvella, jolloin lika ja suola pitää poistaa. Ruuvit, mutterit ja lukot pitää voidella säännöllisesti.
- Turvallisuussyistä ja energian säästämiseksi tulee polkupyöräteline poistaa, kun sitä ei käytetä.
- Ennen kuin auto pestään koneellisesti - poista polkupyöräteline.
- Asennusohjeen pitää seurata auton mukana.



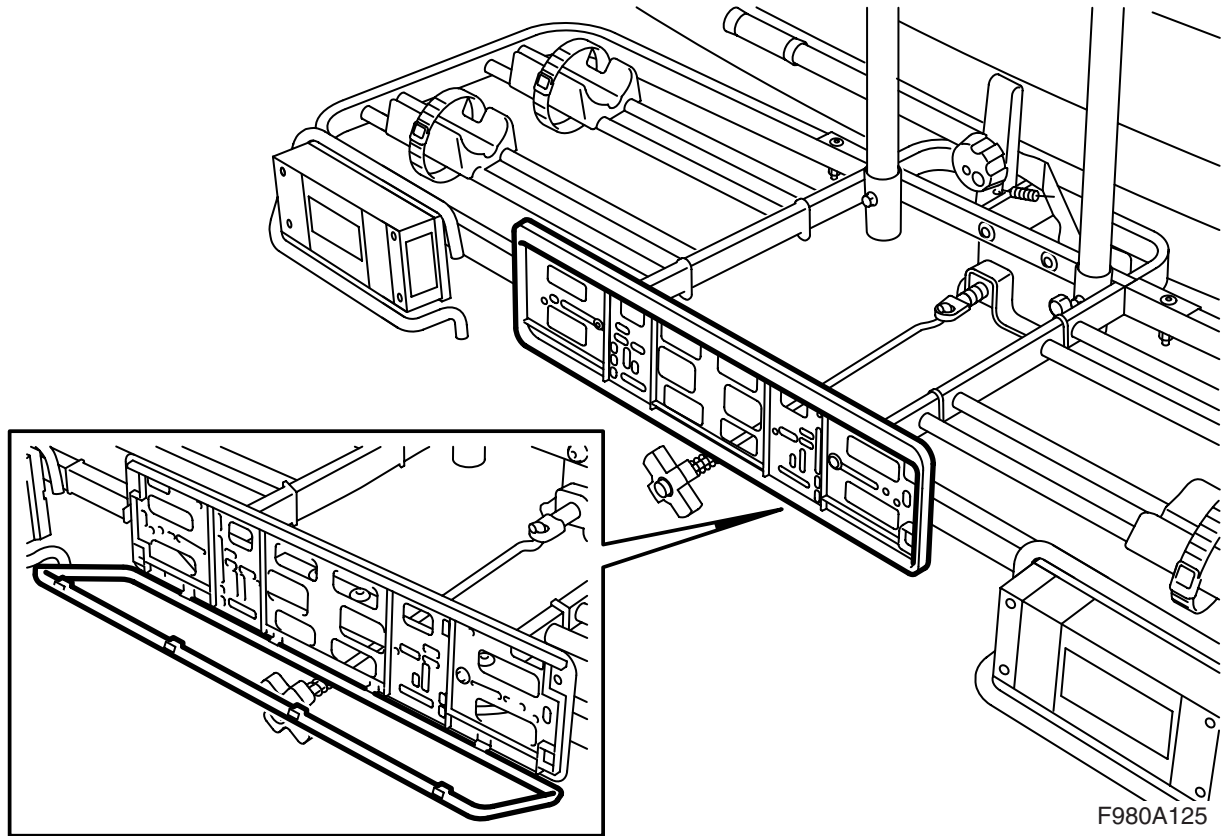
Kokoaminen

- 1 Asenna lukkosylinteri lukkonuppiin.

Huomaa

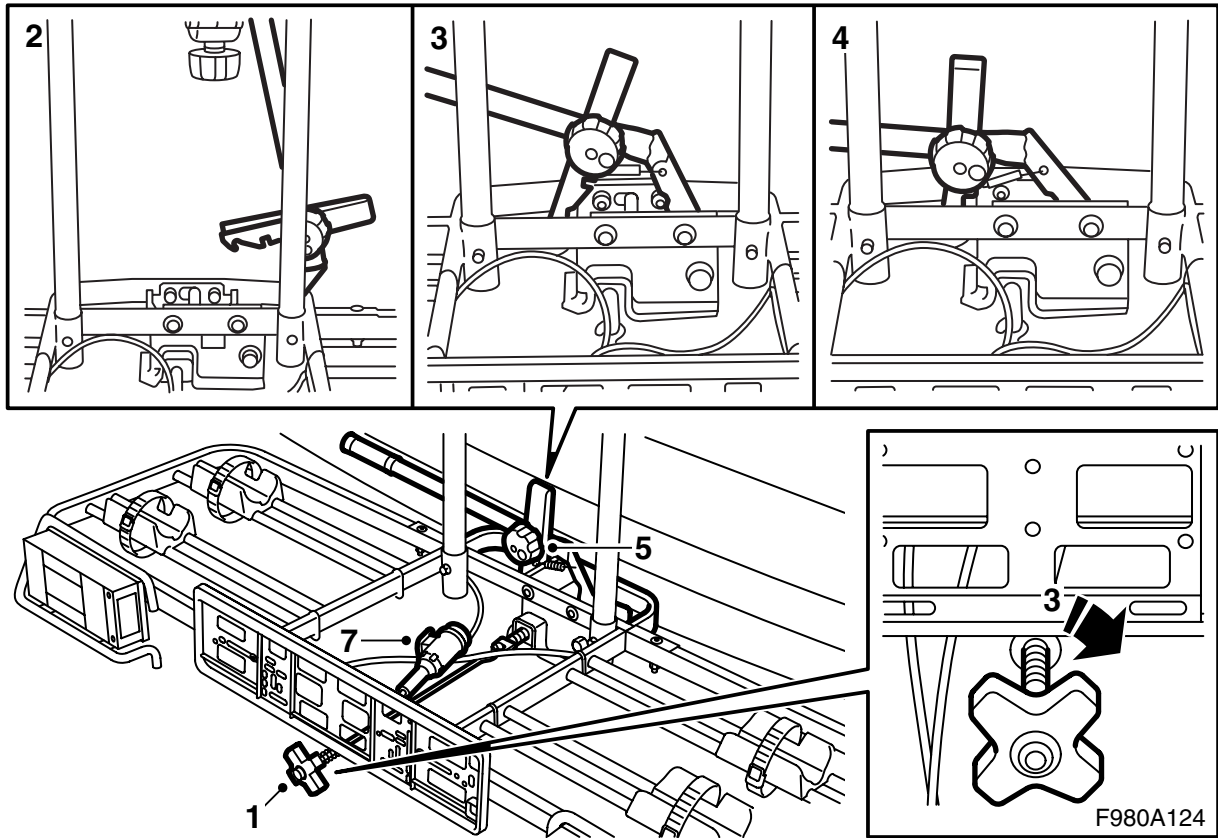
Lukkonupin salpalevyn tulee olla käännettynä niin, että levyn profiili on reiän reunan mukainen. Käännä levyä tarvittaessa.

- 2 Nosta lukitushaka ja sovita se varteen. Aseta ruuvi paikalleen ja kiinnitä nappi.
- 3 Asenna pitimet kaareen ja kaari pyörätelineen kiinnikkeisiin.



Rekisterikilven asennus

Paina rekisterikilven pitimen neljä hakasta alaspäin ja käännä pitimen kehys alas. Kiinnitä rekisterikilpi ja käännä kehys takaisin.



Asennus vetokoukkuun

- 1 Kierrä kallistusnuppia vastapäivään kunnes jousi ei enää ole kuormitettuna.
- 2 Nosta varsi kokonaan, nosta pyöräteline ylös ja aseta se vetokoukkuun.
- 3 Käännä varsi alas lukitushaan ensimmäiseen pykälään, nosta pyöräteline vaaka-asentoon ja kiristä kallistusnuppi.
- 4 Laske varsi alas lukitushaan alimpaan asentoon, sen tulee liikkua hieman jäykästi (vastuksen tulee olla 35-40 kg). Jos varsi voidaan laskea alas ilman vastusta tai sitä ei voida laskea lainkaan, on vaste säädettävä, katso "Kirstysvarren vastinpaineen säätö".
- 5 Kiristä nuppi ja lukitse se. Poista avain.

Huomaa

Älä jätä avainta koskaan lukkoon, koska se voi vaurioitua.

- 6 Tarkasta, että pyöräteline on hyvin kiinnitetty. Tarvittaessa voidaan kallistusnuppia kiristää.

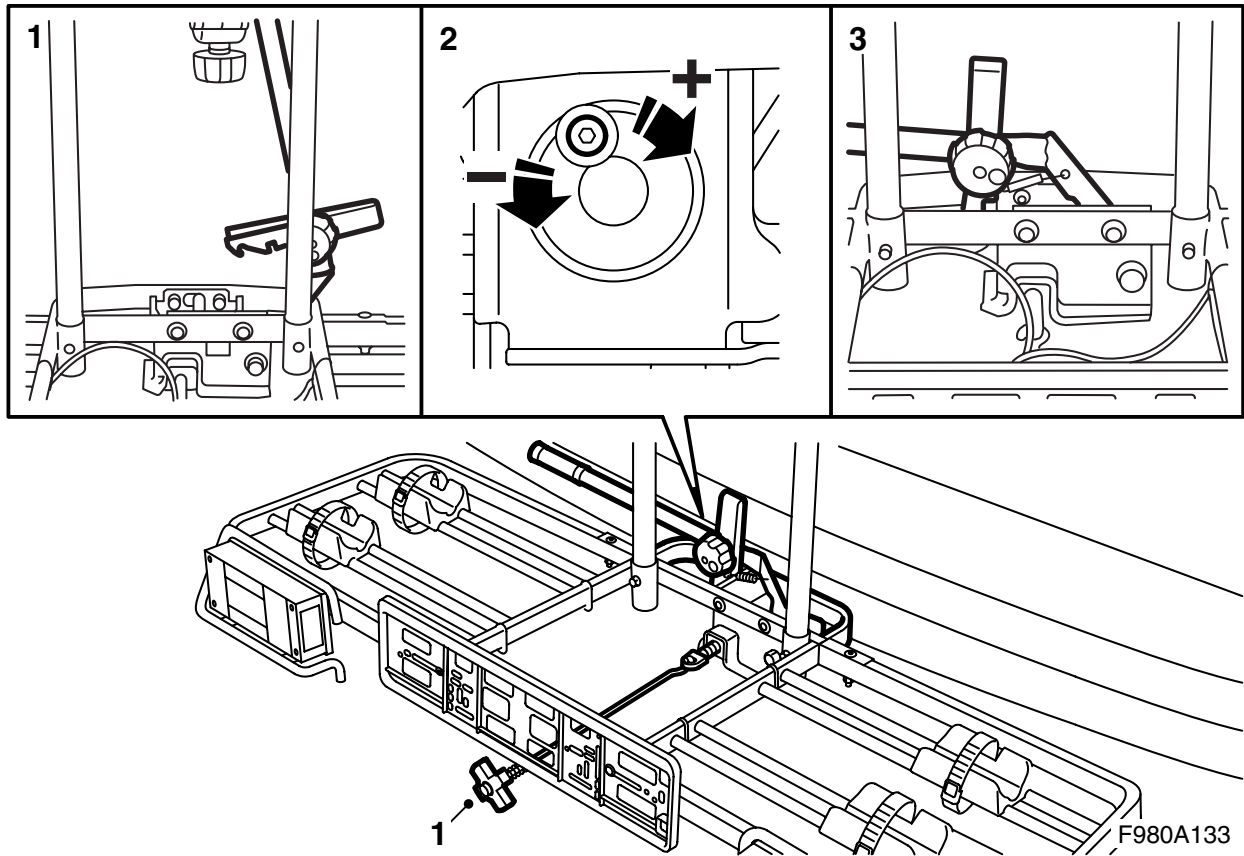
⚠ VAROITUS

Tarkasta, että polkupyöräteline on kunnolla kiinni.

- 7 Kiinnitä sähköliitin.

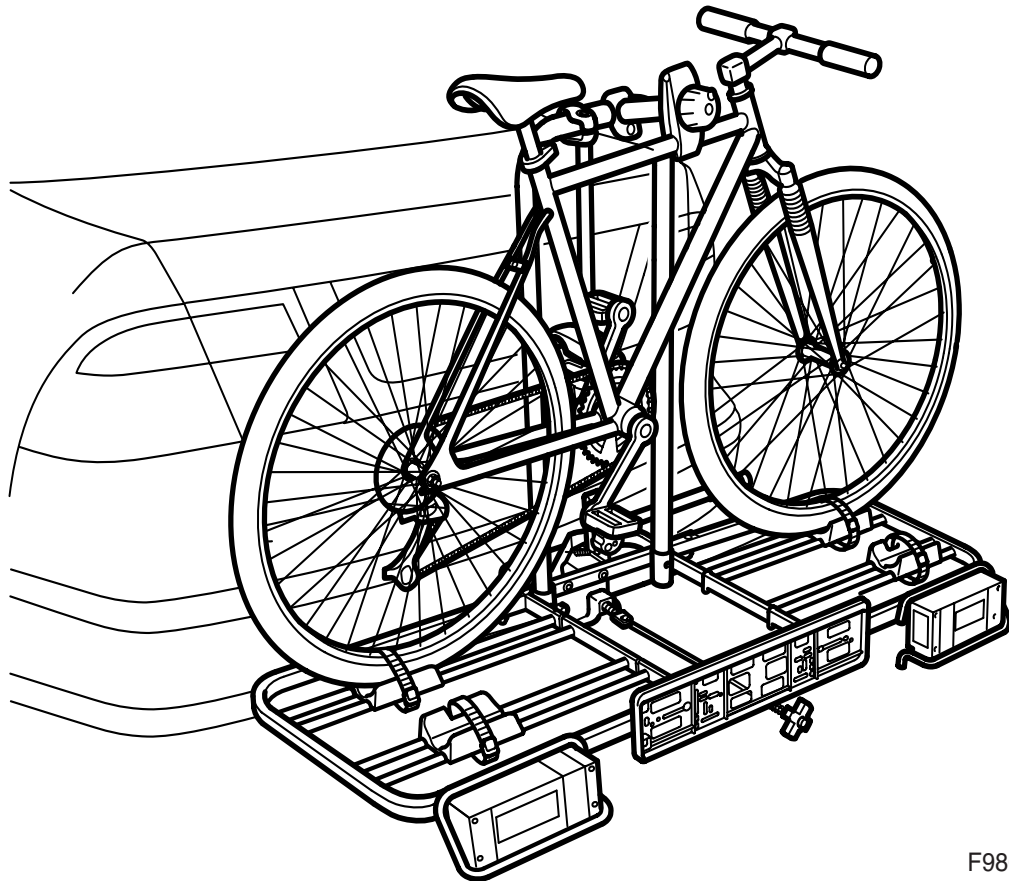
Irrotus vetokoukusta

- Irrota sähköliitäntä auton pistorasiasta.
- Avaa lukitusnupin lukitus ja löysää sitä niin, että lukitushaka voidaan irrottaa ja varsi siirtää lukitushaan ensimmäiseen pykälään. Kierrä kallistusnuppia vastapäivään, kunnes jousi ei enää ole kuormitettu.
- Laske polkupyöräteline alas ja nosta varsi kokonaan ylös.
- Nosta polkupyöräteline pois.



Kiristysvarren vastinpaineen säätö

- 1 Nosta varsi kokonaan ylös ja kierrä kallistusnuppi vastapäivään, kunnes jousi ei ole enää kuormitettuna.
- 2 Löysää ruuvia ja kierrä vastinta myötäpäivään, jos varsi voidaan laskea alas ilman vastusta, tai vastapäivään jos vartta ei voida laskea alas. Kiristä ruuvi.
- 3 Laske varsi alas lukitushaan alimpaan asentoon, sen tulee liikkua hieman jäykästi (vastuksen tulee olla 35-40 kg). Jos varsi voidaan laskea alas ilman vastusta tai sitä ei voida laskea lainkaan, on vastetta säädettävä edelleen kohdan 2 mukaan. Kiristä kallistusnuppi.



F980A134

Polkupyörien asettaminen polkupyörätelineeseen

Polkupyörätelinettä voidaan kallistaa alaspäin kuormaamisen helpottamiseksi löysäämällä lukkonuppia ja irrottamalla lukitushaka, niin että varsi siirtyy haan ensimmäiseen pykälään. Kierrä sitten kallistusnuppia vastapäivään, kunnes pyörätelineen kulma on sopiva.

- 1 Aseta ensimmäinen polkupyörä paikalleen etupyörä suunnattuna oikealle päin ja siirrä pyöränpitimiä polkupyörän asennon mukaan.

Huomaa

Painavin polkupyörä on aina asetettava lähimmäksi autoa kuljetettaessa useita pyöriä.

Jos kuljetetaan vain yhtä polkupyörää, se on asetettava lähelle autoa.

Kiinnitä pidin mahdollisimman ylös polkupyörän runkoon ja kiristä nappi.

- 2 Aseta toinen polkupyörä etupyörä suunnattuna vasemmalle ja siirrä pyöränpitimiä polkupyörän pyörien asennon mukaan. Kiinnitä pidin mahdollisimman ylös polkupyörän runkoon ja kiristä nappi.
- 3 Kiristä pyörien pitimet.

Jos polkupyöräteline on kallistettu alas kuormaamisen helpottamiseksi, käännä se takaisin ylös vaakasentoon ennen ajon aloittamista, kiristä kallistusnuppia ja laske varsi alas lukitushaan alimpaan asentoon. Kiristä lukitusnappi ja lukitse se. Poista avain.

Huomaa

Älä jätä avainta koskaan lukkoon, koska se voi vaurioitua.

Tarkasta, että pyöräteline on hyvin kiinnitetty. Tarvittaessa voidaan kallistusnuppia kiristää.

VAROITUS

Tarkasta, että polkupyöräteline on kunnolla kiinni.

Huomaa

9-3 CV M04-: Kattoa käytettäessä voi kattokotelo tietyissä tapauksissa ottaa kiinni polkupyörään, joka on sijoitettu lähimmäs autoa. Saab Automobile AB suosittelee tämän vuoksi, että polkupyörät poistetaan telineestä ennen kuin katon käyttö aloitetaan.