

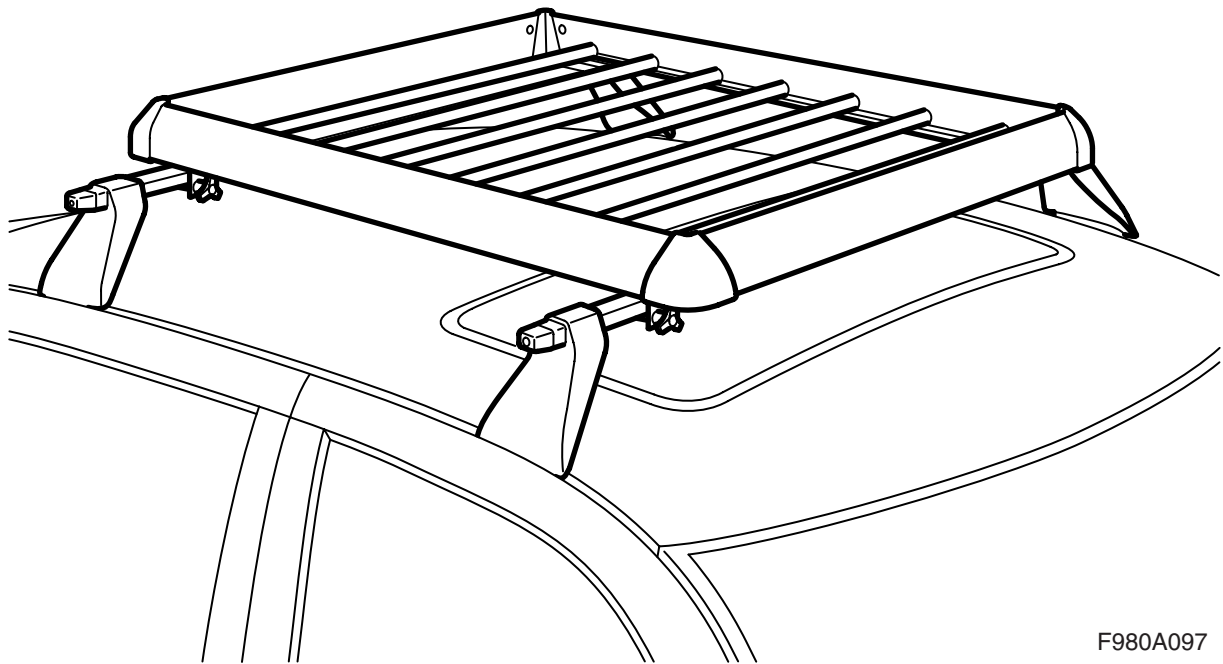


**MONTERINGSANVISNING · INSTALLATION INSTRUCTIONS  
MONTAGEANLEITUNG · INSTRUCTIONS DE MONTAGE**

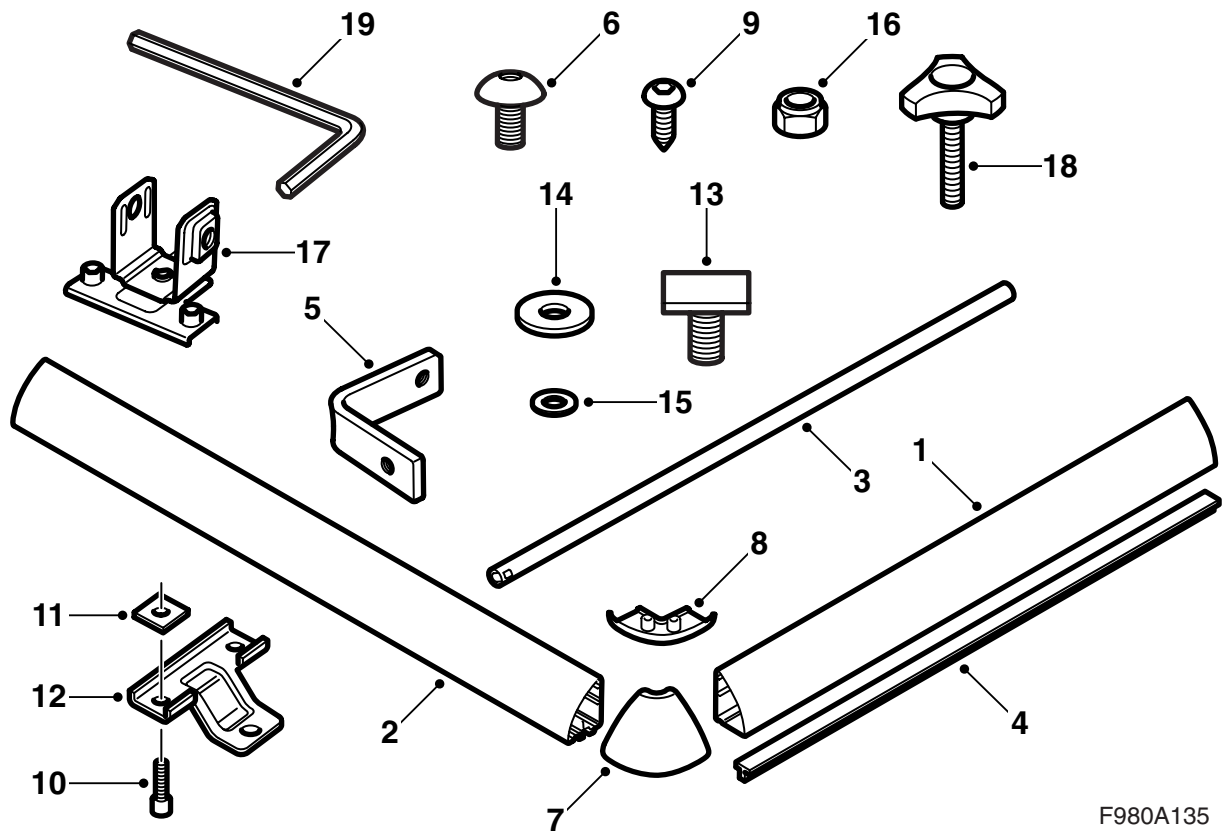
## Saab

### Tavarakori

Accessories Part No.	Group	Date	Instruction Part No.	Replaces
<b>12 791 392</b> <b>400 132 304</b>	<b>9:89-13</b>	<b>Apr 04</b>	<b>12 792 700</b> <b>(55 20 945)</b>	<b>12 792 700 Sep 02</b>



F980A097



F980A135

- 1 Runko-osa (x2) (etu ja taka)
- 2 Runko-osa (x2) (sivu)
- 3 Putki (x9)
- 4 Tuulenojain
- 5 Kulmarauta (x4)
- 6 Ruuvi (x8)
- 7 Kulmaosa, ylä (x4)
- 8 Kulmaosa, ala (x4)
- 9 Ruuvi (x8)
- 10 Kuusiokoloruuvi (x8)
- 11 Nelikulmamutterit (x8)
- 12 Kiinnike (x4) (T-urisiin asennusta varten)
- 13 T-uraruuvi (x4) (T-uraan asennusta varten)
- 14 Aluslevy (x4) (T-uraan asennusta varten)
- 15 Aluslevy (x4) (T-uraan asennusta varten)
- 16 Mutteri (x4) (T-uraan asennusta varten)
- 17 Kiinnike (x4) (nelikulmatankoon asennusta varten)
- 18 Kiristinnuppi (x4) (nelikulmatankoon asennusta varten)
- 19 Kuusiokoloavain

## Tärkeää

### VAROITUS

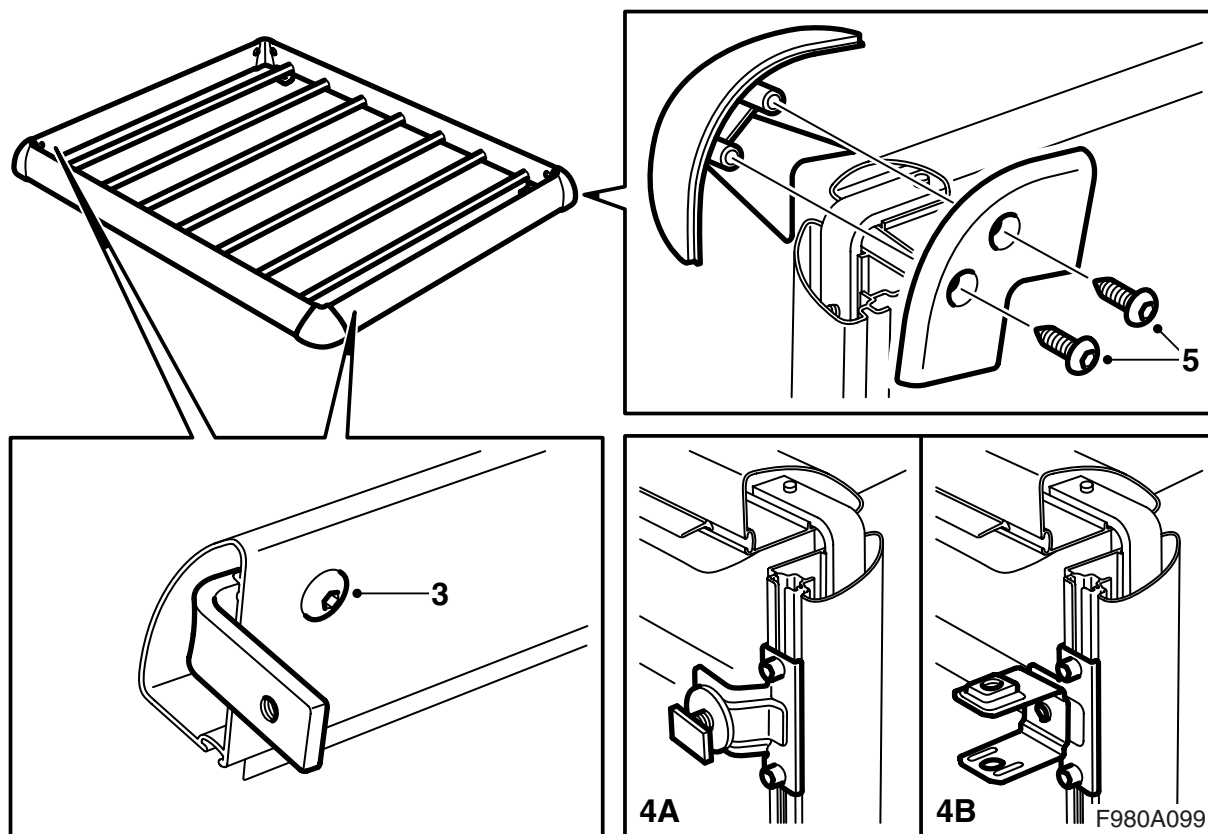
Lue läpi koko asennusohje ennen tavarakorin käyttöönottoa. Asenna tavarakori vain tämän ohjeen mukaan, ohje tulee säilyttää autossa.

Sovita auton nopeutta ajettaessa kattokuormalla ottaen huomioon, että kattokuorman paino ja muoto voivat muuttaa auton painopistettä ja aerodynamiikkaa.

- Älä asenna äläkä käytä tavarakoria ennen kuin olet ymmärtänyt asennusohjeen.
- Tavarakori on suunniteltu turvalliseksi kuljetusvälineeksi edellyttäen, että se on oikein asennettu. **Tuotteeseen ei saa tehdä muutoksia.**
- Suurin sallittu kattokuorma (ml. kuormanpitimet): Ks. auton käyttöohjekirjaa sekä kuormanpitimiä koskevia tietoja.  
Tavarakorin paino: 5,5 kg.
- Huomaa auton muuttuneet ajo-ominaisuudet (voimakkaassa sivutuulella, kaarrettaessa tai jarrutettaessa) ajettaessa kori kuormattuna.
- Liikenneturvallisuussyistä ja ilmanvastuksen vähentämiseksi tulee pitimet poistaa, kun niitä ei käytetä.
- Kuormanpitimet pitää irrottaa ennen kuin auto pestään koneessa.
- Saab Automobile AB ei vastaa virheellisesti asennetun kuormanpitimen tai varusteen aiheuttamista vaurioista.
- Mahdollisten epäselvyyksien suhteen ota yhteys Saab-jälleenmyyjään.
- Asennusohjeen pitää seurata auton mukana.

## Neuvoja ja vihjeitä

- Kiinnitä kuorma siten, ettei se voi irrota tai aiheuttaa vaurioita. Sido kuorma huolellisesti niin, ettei se voi liikkua mihinkään suuntaan. Kuljettaja on vastuussa siitä, että kuorma on sidottu kunnolla.
- Käytä kunnollista sidontavarustusta, esim. nauhoja, joissa on kunnollisesti lukkiutuva kiristin. Älä käytä joustavia nauhoja tai narua suksiparia painavammille kuormille.
- Varmista, että kuorman paino jakautuu tasaisesti kuormanpitimelle ja että painopiste tulee mahdollisimman alas. Kuljetettaessa pieniä, hyvin raskaita tavaroita ne on asetettava kuormanpitimien toiselle puolelle eikä keskelle.
- Liikenneturvallisuussyistä ei kuorma saa ulottua auton kyljen ulkopuolelle.
- Pitkä kuorma pitää tukea tai sitoa auton pusku-reihin tai hinaussilmukkaan sekä edessä että takana. Jos kuorma ulottuu ulos enemmän kuin 1 metrin auton takana tai vähänkin auton edessä, kuorma pitää merkitä kunnolla varoitusviirillä tai vastaavalla.
- Tarkasta ennen matkaa, että kaikki kiinnityslaitteet on kiinnitetty. Tarkasta myös, että kuorma on sidottu kunnolla. Pysäytä lyhyen ajomatkan jälkeen ja tarkasta, että kaikki kiinnityslaitteet ovat kiinni.
- Pitimiin ei saa tehdä mitään muutoksia.

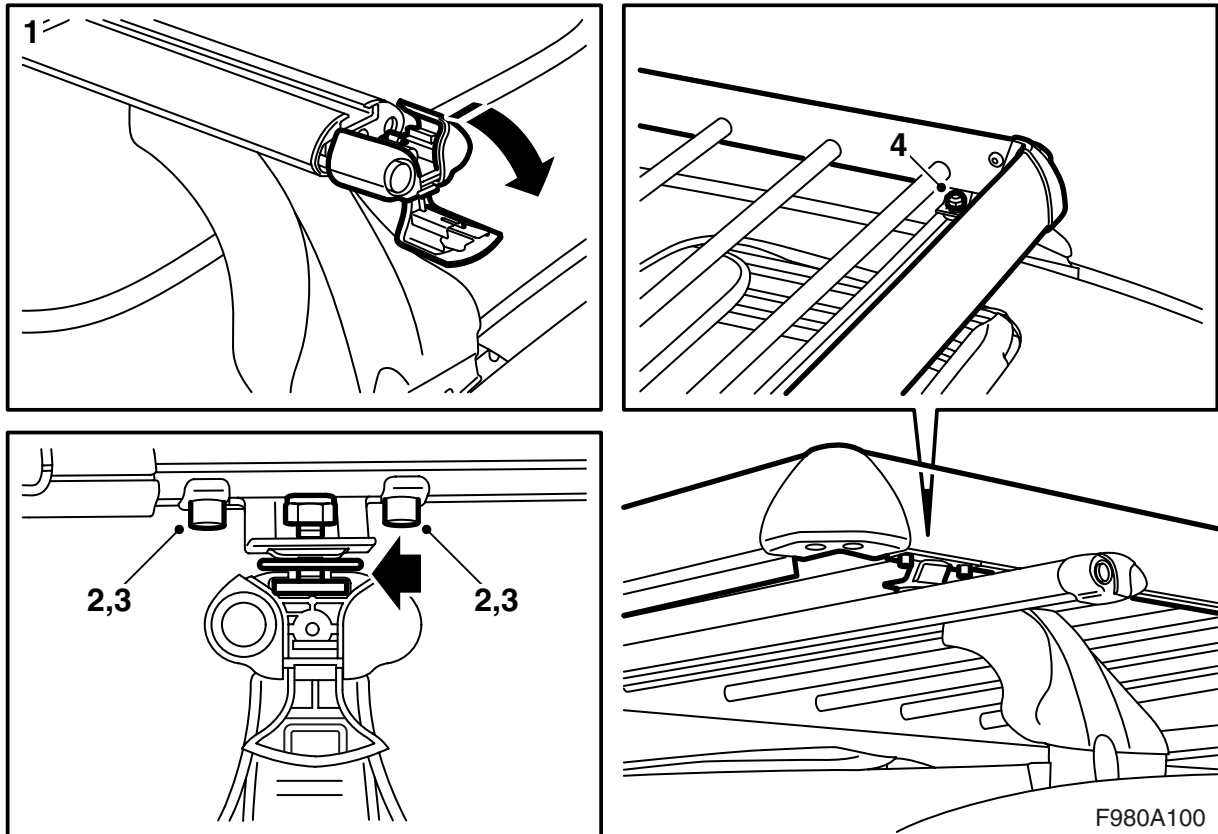


3 Kokoa kaikki kehysosat kulmarautojen ja ruuvien avulla, aloita yhdistämällä kulmaaudat ja molemmat irralliset kehysosat (etu- ja takaosa).

**Kiristysmomentti 4 Nm (3 lbf ft)**

4 Asenna yhteen kiinnikkeet T-uralla varustettuja kuormanpitimiä (A) varten tai nelikulmatankomallia (B) varten kuusiokoloruuveilla ja nelikulmamuttereilla. Työnnä nelikulmamutterit tavarakorin uriin.

5 Asenna kulmaosat.



## Asennus T-uriiin

### Valmistelut ennen ensiasennusta

Asenna T-uraruuvi yhdessä muovipäällysteisen suuren aluslevyn kanssa kuhunkin T-urakiinnikkeeseen, aseta pieni aluslevy ja mutteri T-urakiinnikkeeseen toiselle puolelle.

### Asennus

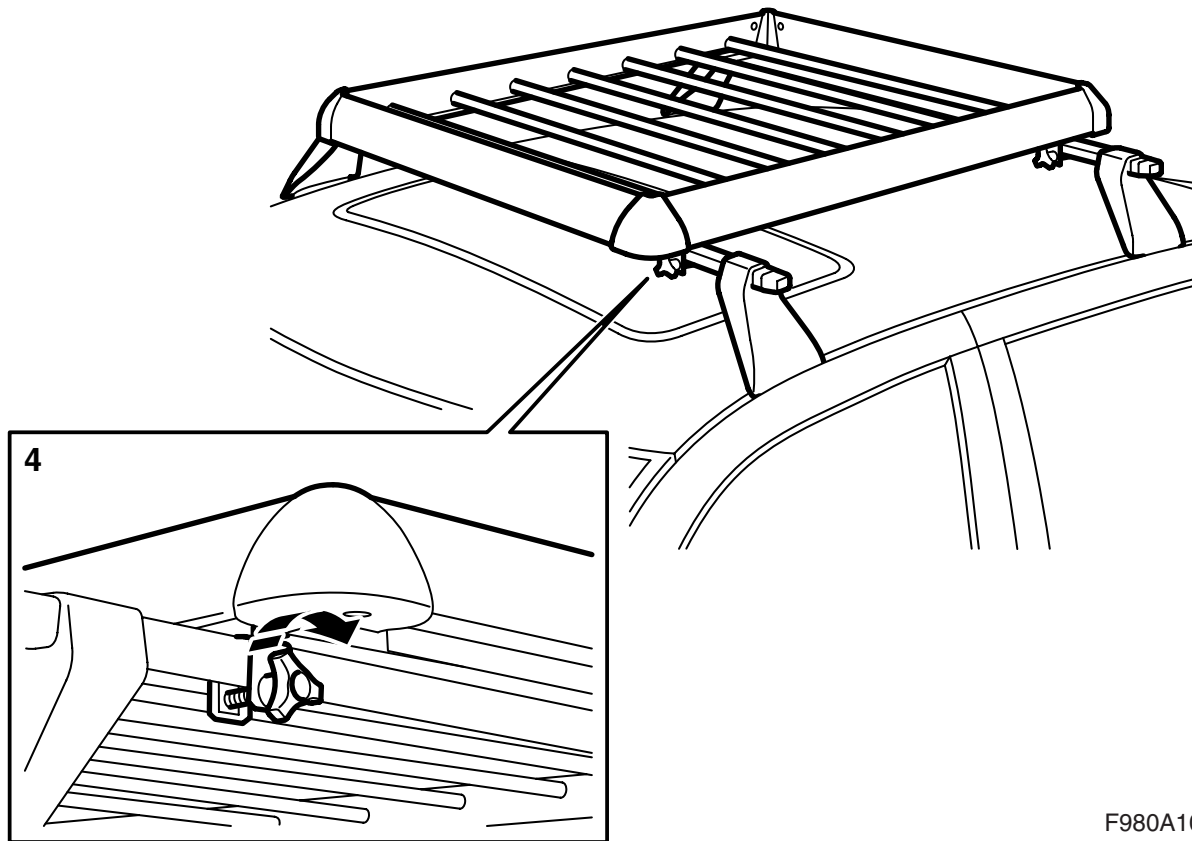
- 1 Vedä ulos kuormanpitimen päätytulpat ja käännä niiden keskiosa alas.
- 2 Irrota tavarakorin kiinnikkeiden ruuvit ja työnnä tavarakori kuormanpitimien uriin.

### Huomaa

Tuulenojainlistan on oltava suunnattuna eteenpäin.

- 3 Kiristä kiinnikkeiden ruuvit.  
**Kiristysmomentti 6 Nm (4.5 lbf ft)**
- 4 Kiristä mutterit, kun tavarakori on asetettu katon keskelle.  
**Kiristysmomentti 6 Nm (4.5 lbf ft)**
- 5 Käännä kuormanpitimen päätytulppien keskiosa ylös ja työnnä päätytulpat sisään.
- 6 Kiinnitä kuorma.

Asennusohjeen pitää seurata auton mukana.



F980A101

### Asennus nelikulmatankoon

- 1 Irrota tavarakorin kiinnikkeiden ruuvit.
- 2 Sovita tavarakori kuormanpitimiin.

### Huomaa

Tuulenhajainlistan on oltava suunnattuna eteenpäin.

- 3 Säädä tavarakorin sijainti auton pituussuunnassa niin, että etäisyys kiinnikkeistä tavarakorin kulmiin on yhtä suuri takana ja edessä. Kiristä kiinnikkeiden ruuvit.

#### **Kiristysmomentti 6 Nm (4.5 lbf ft)**

- 4 Kiristä kiristinnupit, kun tavarakori on asetettu katon keskelle.
- 5 Kiinnitä kuorma.

Asennusohjeen pitää seurata auton mukana.