



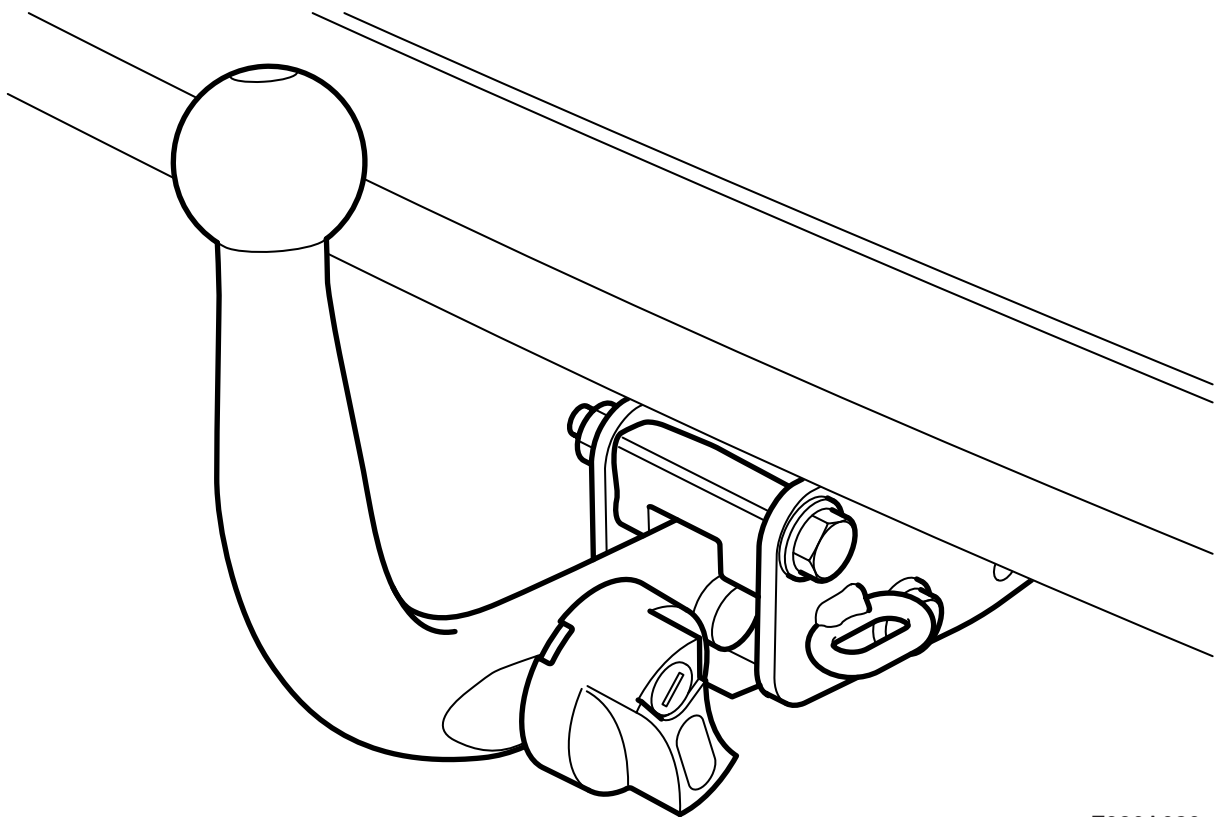
**MONTERINGSANVISNING · INSTALLATION INSTRUCTIONS
MONTAGEANLEITUNG · INSTRUCTIONS DE MONTAGE**

Saab 9-3 5D M06-

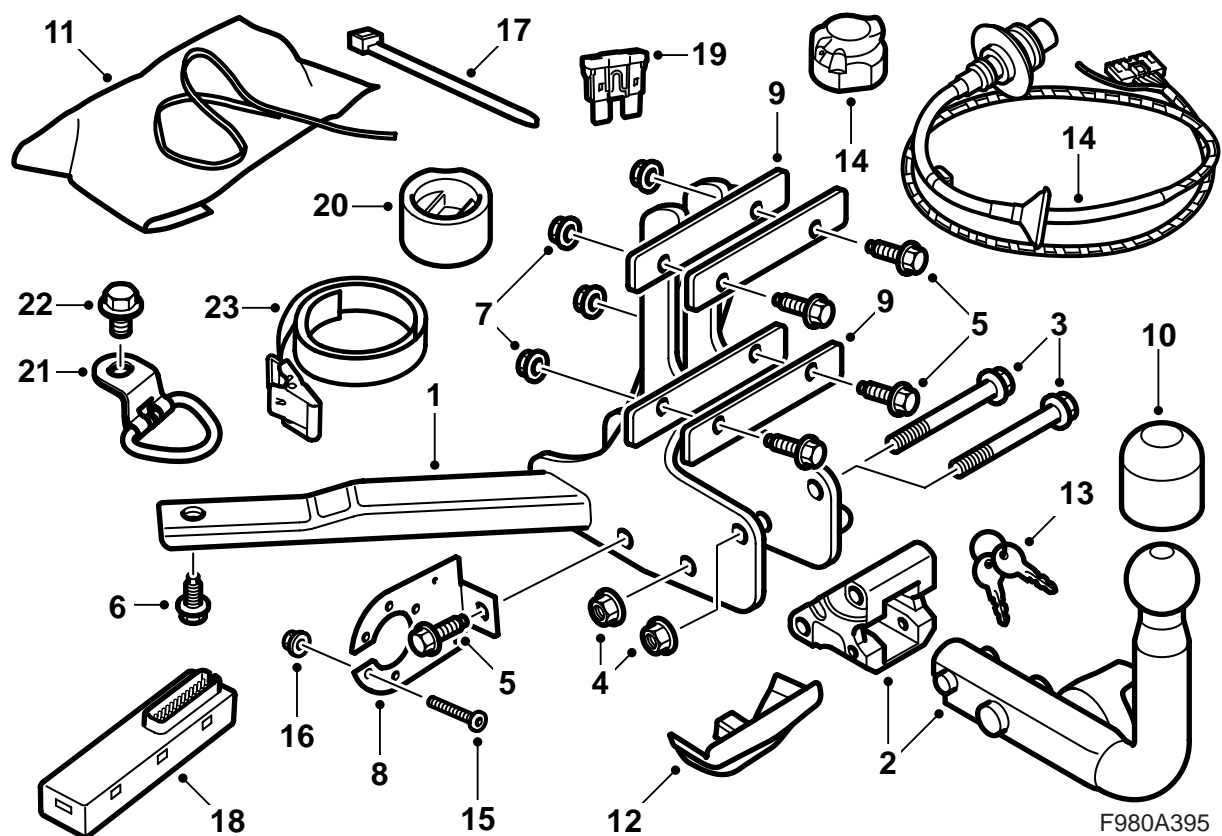
(EC 94/20, E4 00 2885)

Vetokoukku, irrotettava

Accessories Part No.	Group	Date	Instruction Part No.	Replaces
12 795 099 32 026 053	9:86-06	Oct 07	12 798 869	Jun 07



F980A020



- 1 Korikiinnike
- 2 Kuulaysikkö
- 3 Ruuvi (x2)
- 4 Mutteri (x2)
- 5 Ruuvi (x5)
- 6 Ruuvi (x2)
- 7 Mutteri (x5)
- 8 Liitännän pidikelevy
- 9 Vahvikelevy (x2)
- 10 Kuulansuojus
- 11 Suojapussi
- 12 Kotelo (ostetaan erikseen)
- 13 Avain (x2)
- 14 Johtosarja (13-napainen)
- 15 Ruuvi (x3)
- 16 Mutteri (x3)
- 17 Nippuside (x4)
- 18 Elektroniikkamoduuli
- 19 Varoke
- 20 Suojaholkki
- 21 Kuormankiinnityssilmukka
- 22 Ruuvi
- 23 Hihna

Vihje

Tarkasta aina mitkä kansalliset lain vaatimukset ja määräykset koskevat vetolaitteen asennusta. Katso, että nämä täytetään.

Vetolaite täyttää normin 94/20/EEC mukaiset vaatimukset.

Suurin sallittu perävaunumassa:

Jarrullinen perävaunu: 1600 kg (3500 lbs)

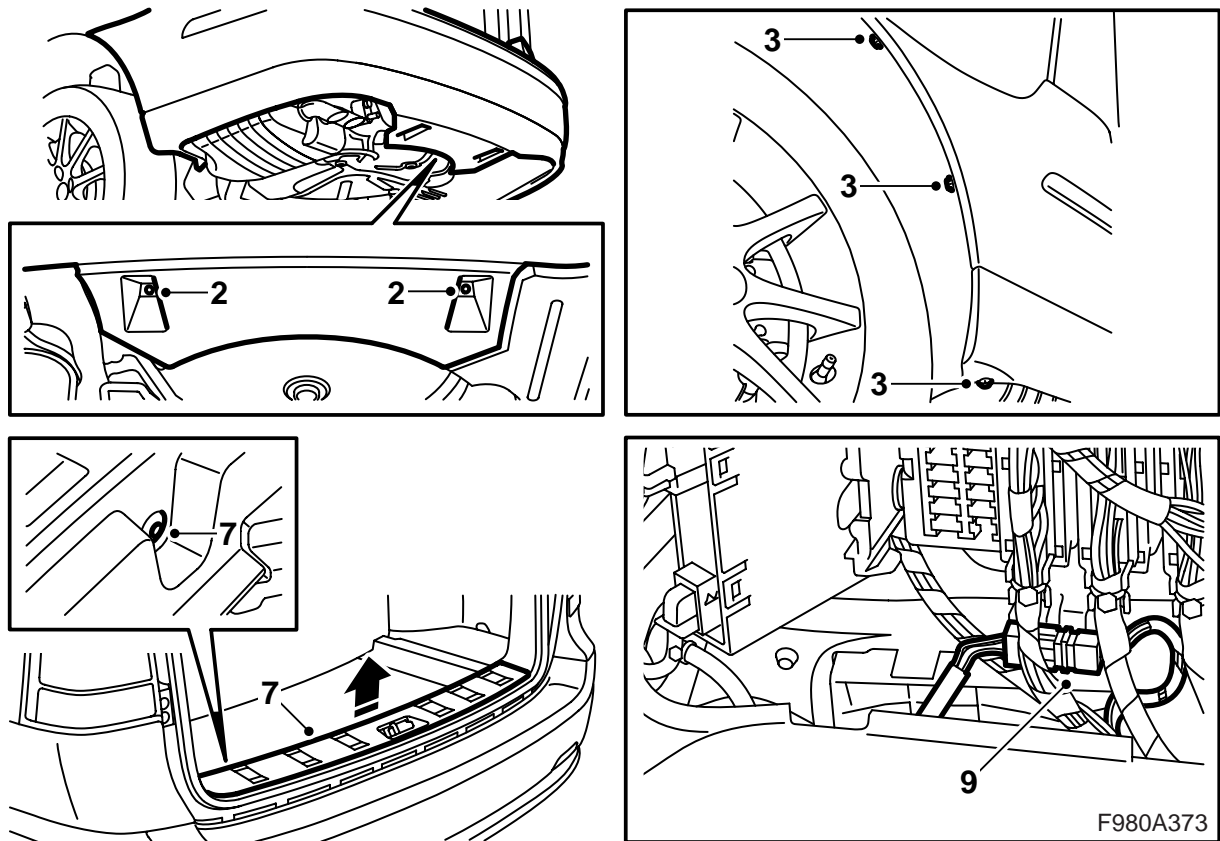
Jarruton perävaunu: 50% vetoauton omamassasta, kuitenkin enintään 750 kg (1650 lbs).

Suurin sallittu kuulaan kohdistuva paino: 75 kg

Suurin D-arvo: 9,0 kN

Huomaa

Auto pitää katsastaa vetolaitteen asennuksen jälkeen ja tämä ohje näyttää katsastuksessa.

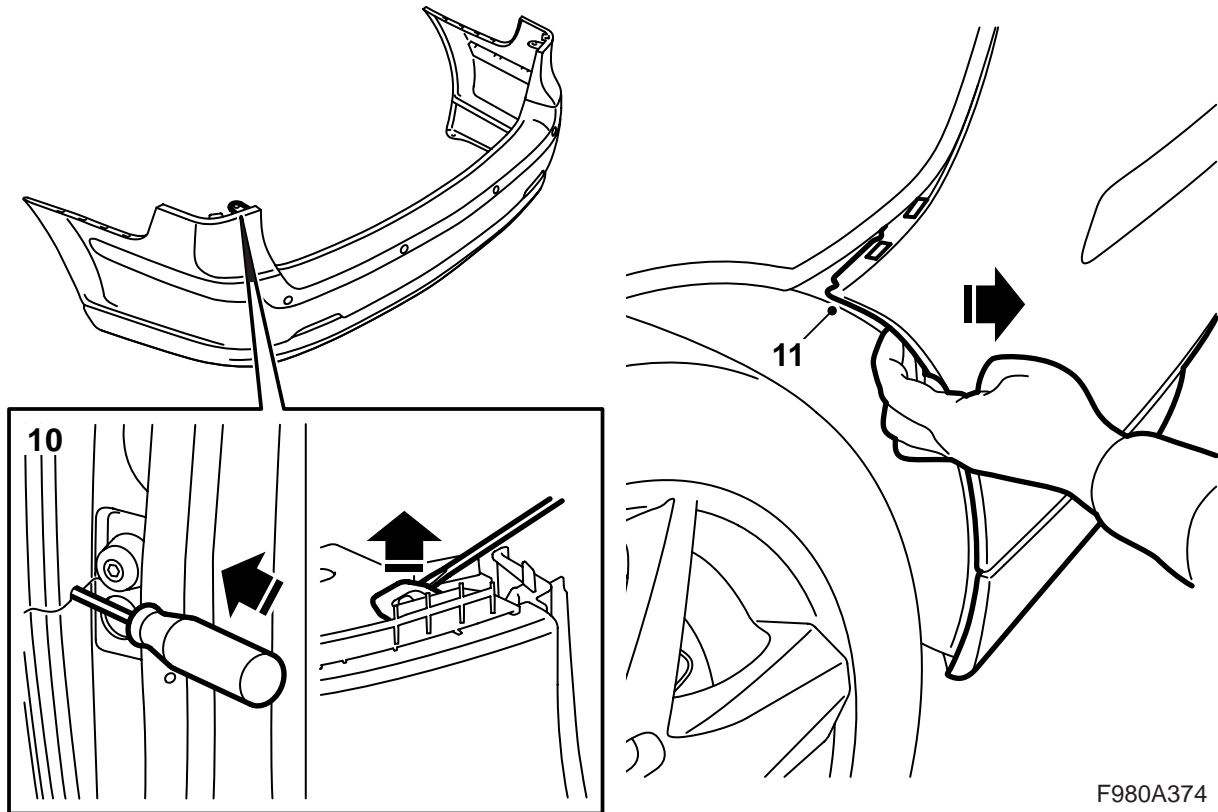


- 1 Nosta auto ylös.
- 2 Irrota spoilerin keskimmäiset mutterit.
- 3 Irrota ruuvit pyöränkotelosta.
- 4 Laske auto alas ja avaa tavaratilan luukku.
- 5 Käännä lattia ylös.
- 6 **M06-07 subwooferilla:** Irrota ruuvit, jotka kiinnittävät subwooferin, nosta se ylös ja varmista.
- 7 Irrota tavaratilan kynnyssuojus.

Huomaa

Kynnyssuojus on asennettu kahdella kiinnittimellä.

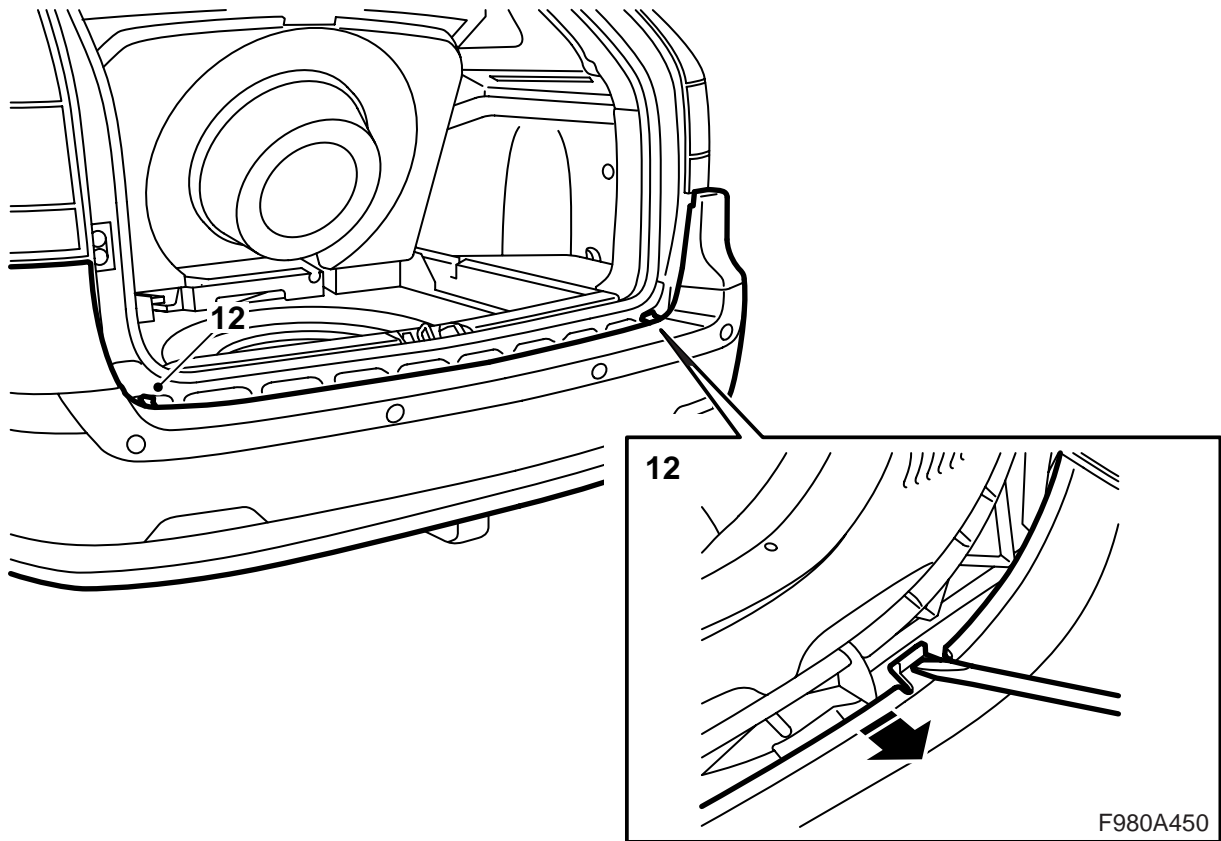
- 8 Irrota luukku tavaratilan vasemmasta sivuverhoilusta.
- 9 **SPA:lla varustetut autot:** Irrota liitinkappale.



F980A374

10 Aseta taltta reikään päästäksesi lukituksen alle. Kampea taltalla varovasti lukituksen vapauttamiseksi.

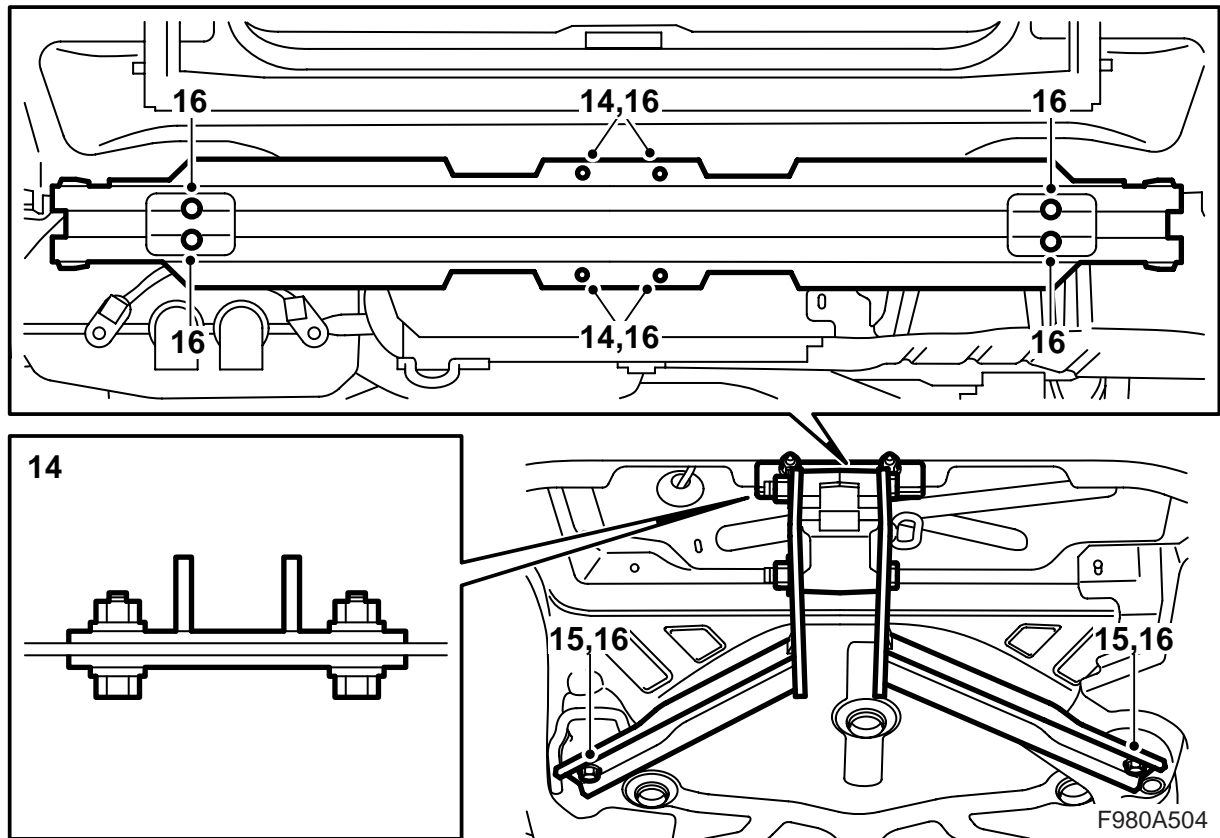
11 Vedä puskurinkuori irti pitimistä.



12 Vapauta hakaset ruuvitaltan avulla. Irrota kuori listasta.

13 Nosta puskurinkuori pois.

SPA:lla varustetut autot: Vedä johtosarja ulos.

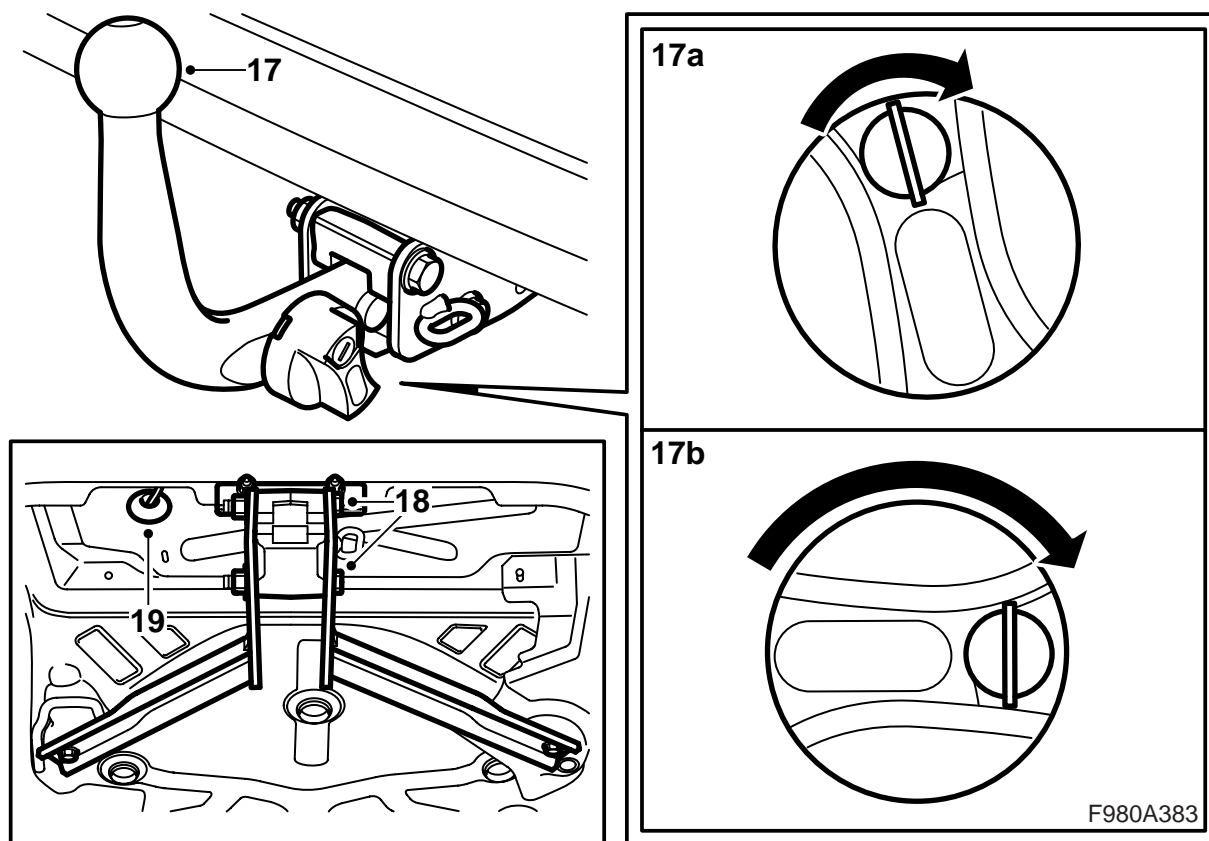


- 14 Kiinnitä vetolaite ruuveilla ja muttereilla yhdessä vahvikkeiden kanssa puskuripalkissa olevaan neljään reikään ja nosta auto.
- 15 Kiinnitä vetolaite lattiaan varapyöräsyvennyksen alle.
- 16 Kiristä puskuripalkin kiinnikkeet koriin ja kiristä vetolaitetta puskuripalkkiin ja lattiaan kiinnittävät ruuvit ja mutterit.

**Kiristysmomentti, puskuripalkki koriin
50 Nm (37 lbf ft)**

**Kiristysmomentti, vetolaite puskuripalkkiin
50 Nm (37 lbf ft)**

**Kiristysmomentti, vetolaite lattiaan 50 Nm
(37 lbf ft)**



17 Irrota kuulaysikkö kiinnikkeestä

- a asettamalla avain lukkoon ja kääntämällä sitä myötäpäivään
- b painamalla lukkolaitetta sisään ja kiertämällä sitä myötäpäivään kunnes se lukkiutuu kuuluvalla äänellä
- c nostamalla kuulaysikköä ja vetämällä sitä taaksepäin.

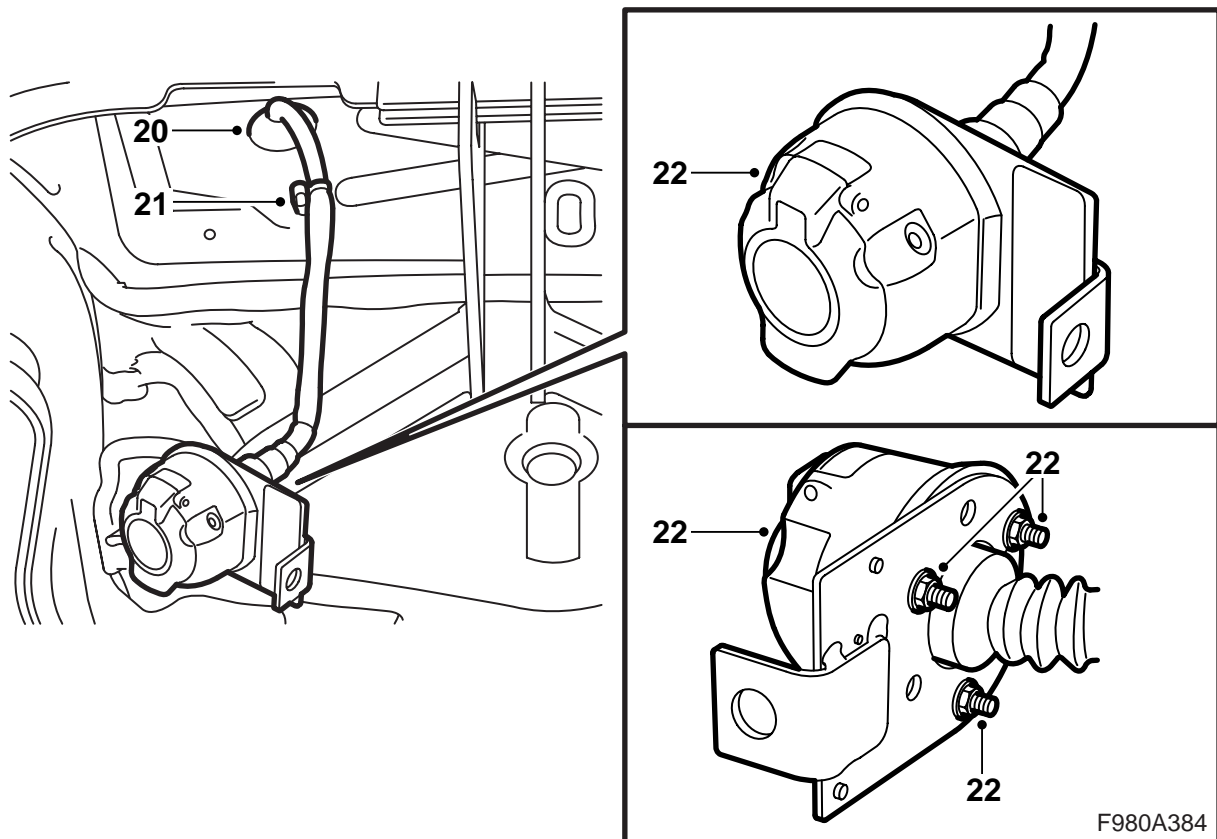
18 Asenna kuulaysikon kiinnike koriikiinnikkeeseen.

Huomaa

Ruuvit asetetaan paikalleen oikealta.

Kiristysmomentti 90 Nm (66.5 lbf ft)

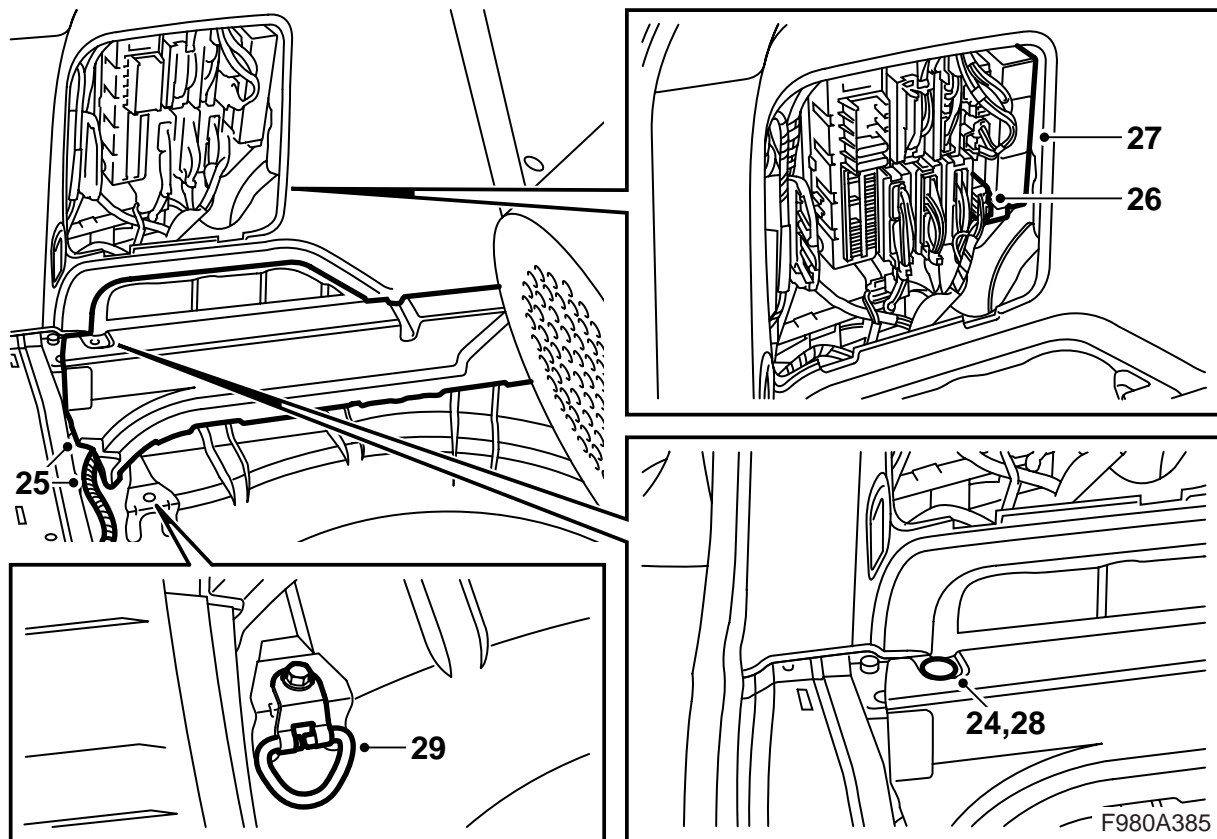
19 Irrota kumiläpivienti.



- 20 Vie johtosarja korissa olevan reiän läpi.
 21 Kiinnitä johtosarja oikeanpuoleiseen vaarnaruuviin vetolaitteen vasemmalla puolella.
 22 Asenna 13-napainen liitin liitännän pidikelevyyn. Kannen tulee avautua ylöspäin.

Huomaa

Liittimen ja liitännän pidikelevyn välisen tiiviste on oltava oikein asennettu eikä se saa olla taitunut sisäänpäin mistään kohdasta.

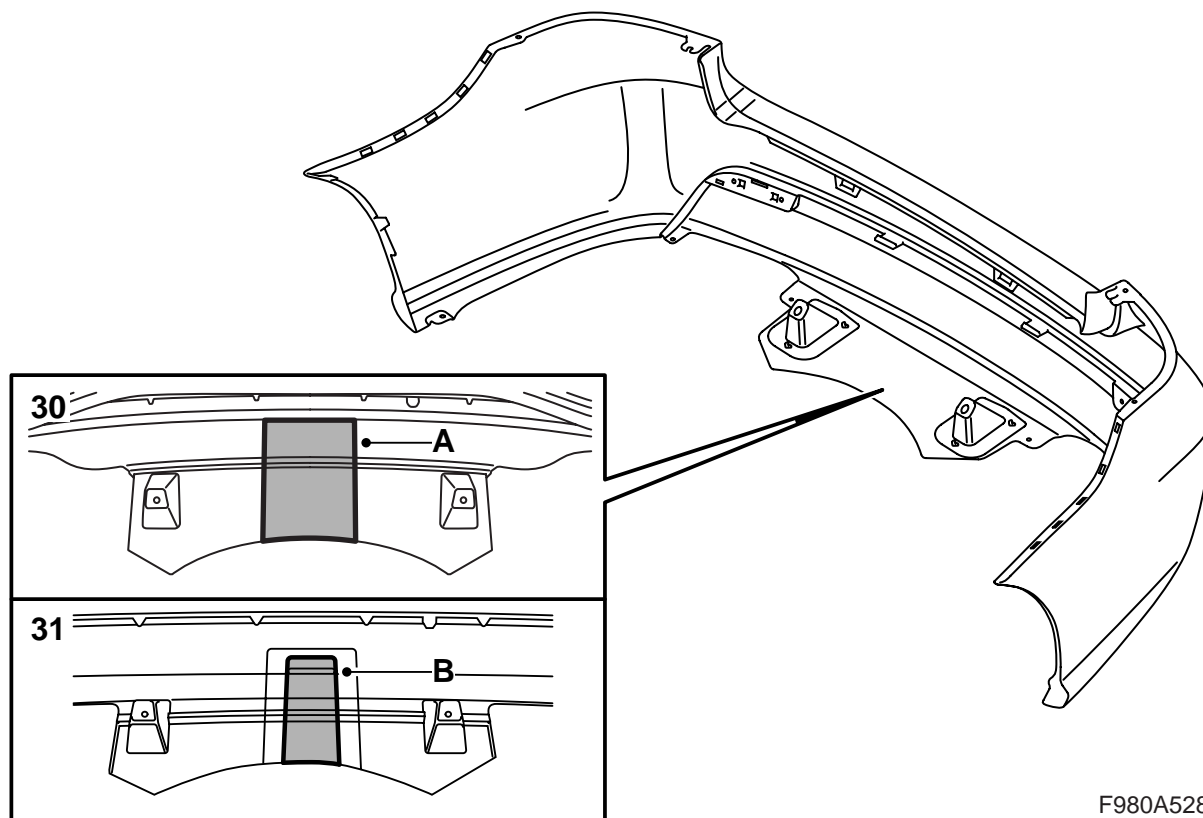


- 23 Laske auto alas.
- 24 Irrota kiinnitin, joka kiinnittää vaahtomuovipalaa vasemmalla puolella.
- 25 Nosta vaahtomuovipala varovasti ylös ja aseta johtosarja sen alle.
- 26 Kytke johtosarjan liitinkappale takasähkökeskukseen ja kiinnitä johtosarja neljällä nippusiteellä.

Huomaa

Sinistä/valkoista (BU/WH) johdinta, jota ei ole liitetty liitinkappaleeseen, ei saa käyttää, vaan se kiinnitetään yhdessä johtosarjan kanssa lähimpään nippusiteeseen.

- 27 Asenna sarjan elektroniikkamoduuli takasähkökeskukseen ja kiinnitä varoke takasähkökeskuksen kohtaan 8.
- 28 Asenna vaahtomuovipalan kiinnitin.
- 29 **M06-07 ilman subwooferia:** Asenna kuorman-kiinnityssilmukka.
- M08- subwooferilla tai ilman:** Asenna kuorman-kiinnityssilmukka.



F980A528

30 M06-07, autot ilman puskurinhelmaa

Leikkaa/sahaa puskurin sisältä vahvikeripojen sisäpuolelta merkinnän (A) mukaan.

31 M06-07, puskurinhelmalla varustetut autot

Leikkaa/sahaa puskurin sisältä vahvikeripojen sisäpuolelta merkinnän (B) mukaan.

VAROITUS

On olemassa henkilövammojen vaara käytettäessä sahaa ja puukkoa. Ole varovainen leikkaamisen yhteydessä. Tarkasta, että puskurinkuori on vakaa ennen kuin leikkaaminen aloitetaan. Käytä suojavarustusta kuten suojakäsineitä, suojalaseja ja kuulosuojaimia.

VAROITUS

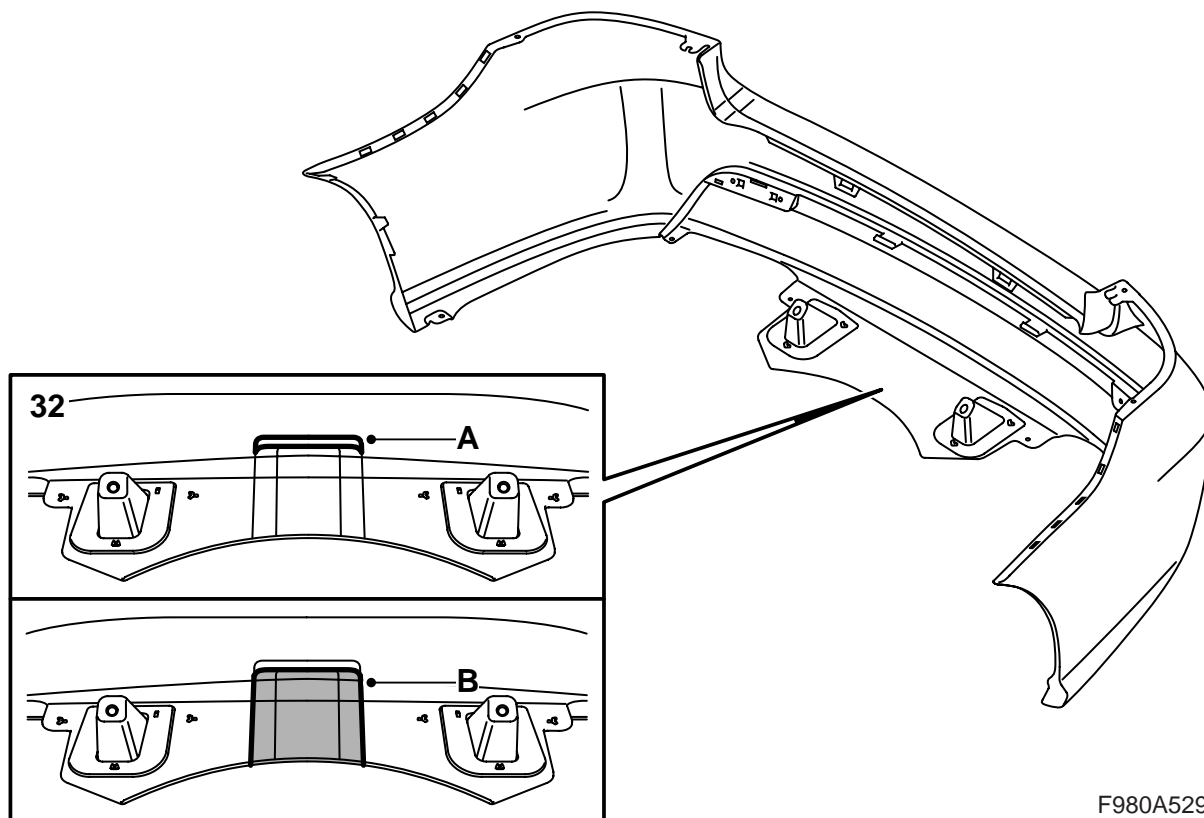
On olemassa henkilövammojen vaara käytettäessä sahaa ja puukkoa. Ole varovainen leikkaamisen yhteydessä. Tarkasta, että puskurinkuori on vakaa ennen kuin leikkaaminen aloitetaan. Käytä suojavarustusta kuten suojakäsineitä, suojalaseja ja kuulosuojaimia.

Vihje

Lovea on ehkä sovitettava vetokoukkuun sen asennuksen jälkeen. Varmista, että vetokoukun ja puskurin välillä on pieni välys.

Vihje

Lovea on ehkä sovitettava vetokoukkuun sen asennuksen jälkeen. Varmista, että vetokoukun ja puskurin välillä on pieni välys.



F980A529

32 M08, autot ilman puskurinhelmaa:

32.1 Tulosta malli 1 ja leikkaa malli.

Huomaa

Tarkasta, että mallin koko täsmää mittatietojen kanssa tulosteen mukaan.

Tee oma malli, jos et saa tulostetta täsmäämään mittatietojen kanssa.

32.2 Aseta malli 1 (A) puskurinkuoren sisäpuolelle ylempää merkintää vasten ja piirrä mallin alareunan ympäri.

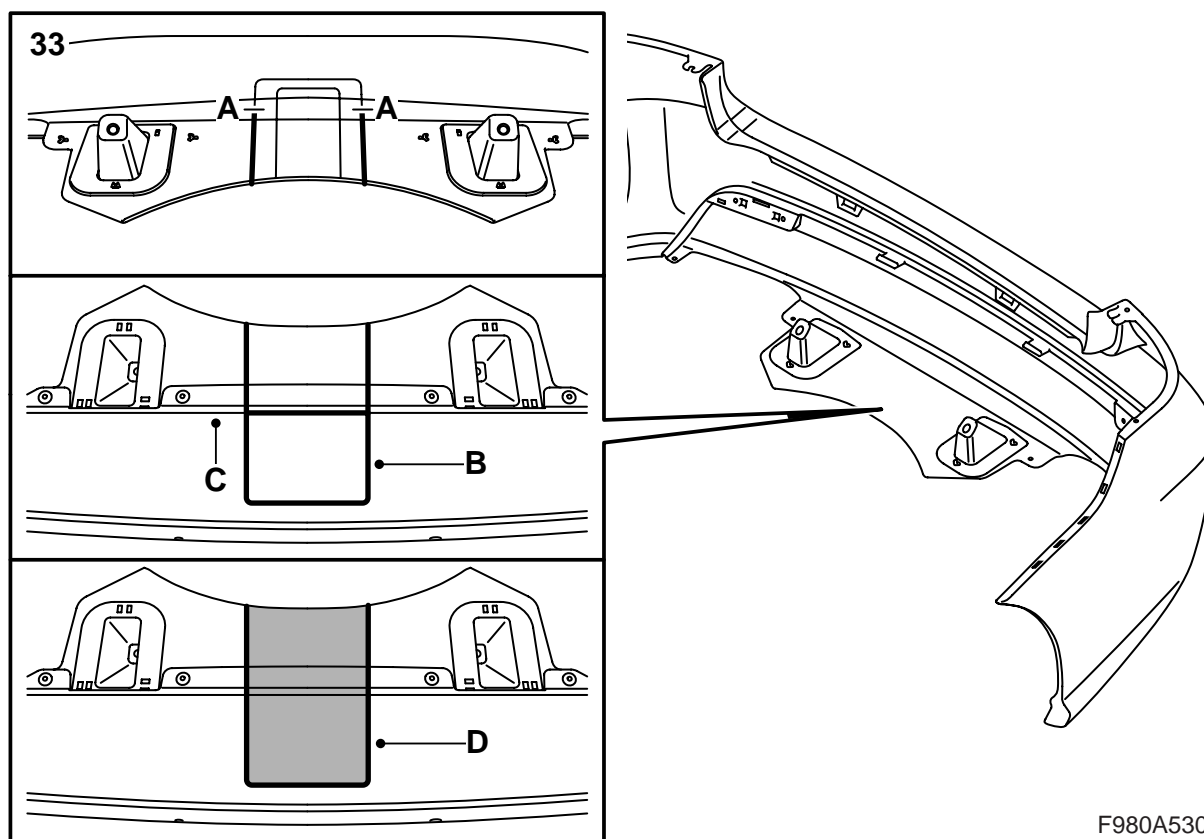
32.3 Leikkaa/sahaa puskurinkuoren sisäpuolelta (B).

VAROITUS

On olemassa henkilövammojen vaara käytettäessä sahaa ja puukkoa. Ole varovainen leikkaamisen yhteydessä. Tarkasta, että puskurinkuori on vakaa ennen kuin leikkaaminen aloitetaan. Käytä suojavarustusta kuten suojakäsineitä, suojalaseja ja kuulosuojaimia.

Vihje

Lovea on ehkä sovitettava vetokoukkuun sen asennuksen jälkeen. Varmista, että vetokoukun ja puskurin välillä on pieni välys.



F980A530

33 M08, puskurinhelmalla varustetut autot:

33.1 Tulosta malli 2 ja leikkaa malli.

Huomaa

Tarkasta, että mallin koko täsmää mittatietojen kanssa tulosteen mukaan.

Tee oma malli, jos et saa tulostetta täsmäämään mittatietojen kanssa.

33.2 Sahaa puskurin sisäpuolelta ulompien merkkien mukaan kohtaan (A).

33.3 Käännä puskurin.

33.4 Aseta malli 2 (B) puskurinhelman ulkopuolelle reunaa vasten (C). Keskitä se sahattujen loviin ja piirrä mallin ympäri.

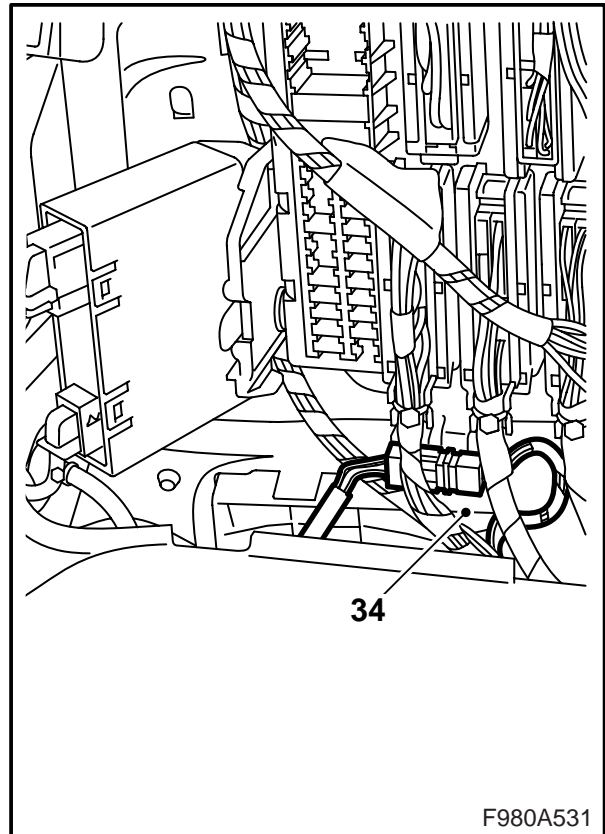
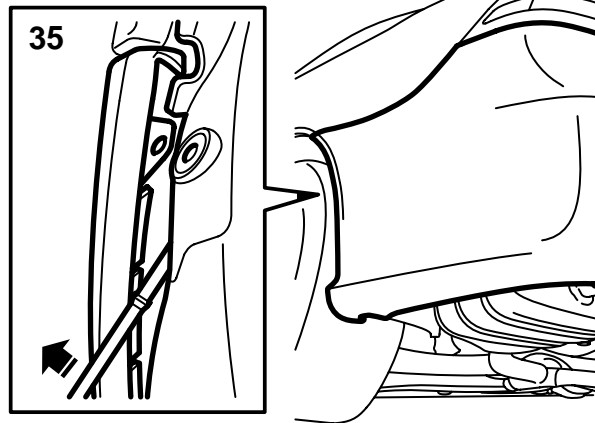
33.5 Sahaa puskurinhelman ulkopuolelta merkinnän (D) mukaan.

⚠ VAROITUS

On olemassa henkilövammojen vaara käytettäessä sahaa ja puukkoa. Ole varovainen leikkaamisen yhteydessä. Tarkasta, että puskurinkuori on vakaa ennen kuin leikkaaminen aloitetaan. Käytä suojavarustusta kuten suojakäsineitä, suojalaseja ja kuulosuojaimia.

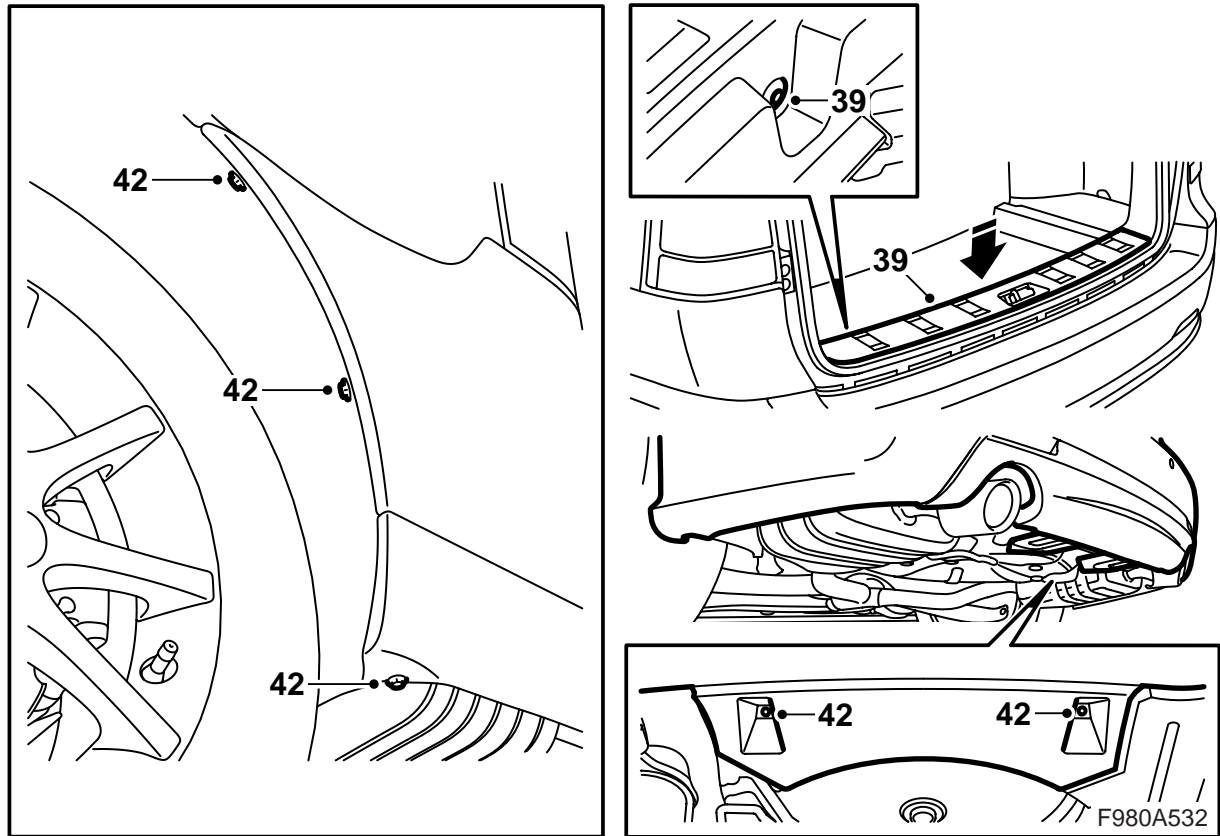
Vihje

Lovea on ehkä sovitettava vetokoukkuun sen asennuksen jälkeen. Varmista, että vetokoukun ja puskurin välillä on pieni välys.

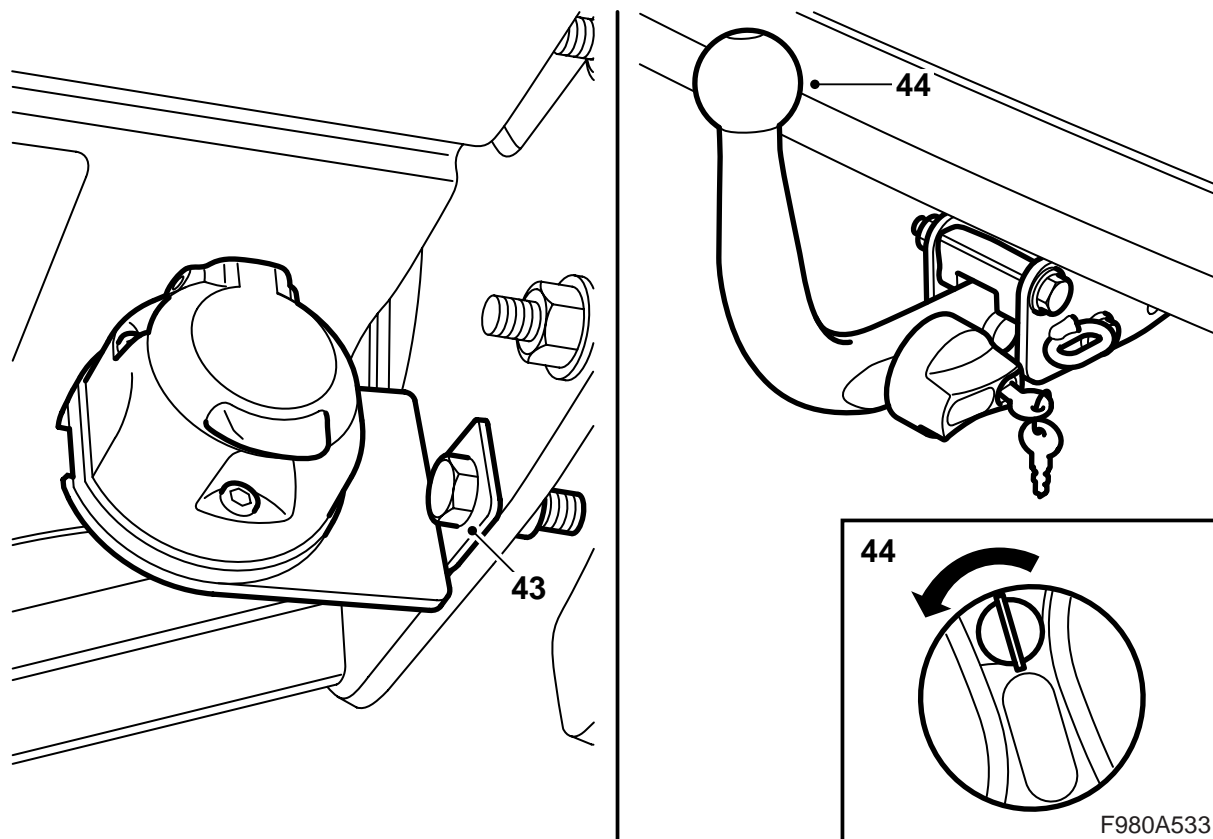


F980A531

- 34 **SPA:** Aseta liittokappale paikalleen ja kytke se.
- 35 Sovita puskurinkuoren kaksi kielekettä pitimien alle ja ulkokulmat sisälokasuojien ja pitimien väliin pyöränkoteloiden kohdalla. Paina puskurinkuori kiinni.
- 36 **M06-07 subwooferilla:** Käännä alas ja ruuvaa subwooferi kiinni.
- 37 Asenna lattiaosa vasemmalle puolelle.
- 38 Käännä lattia alas.

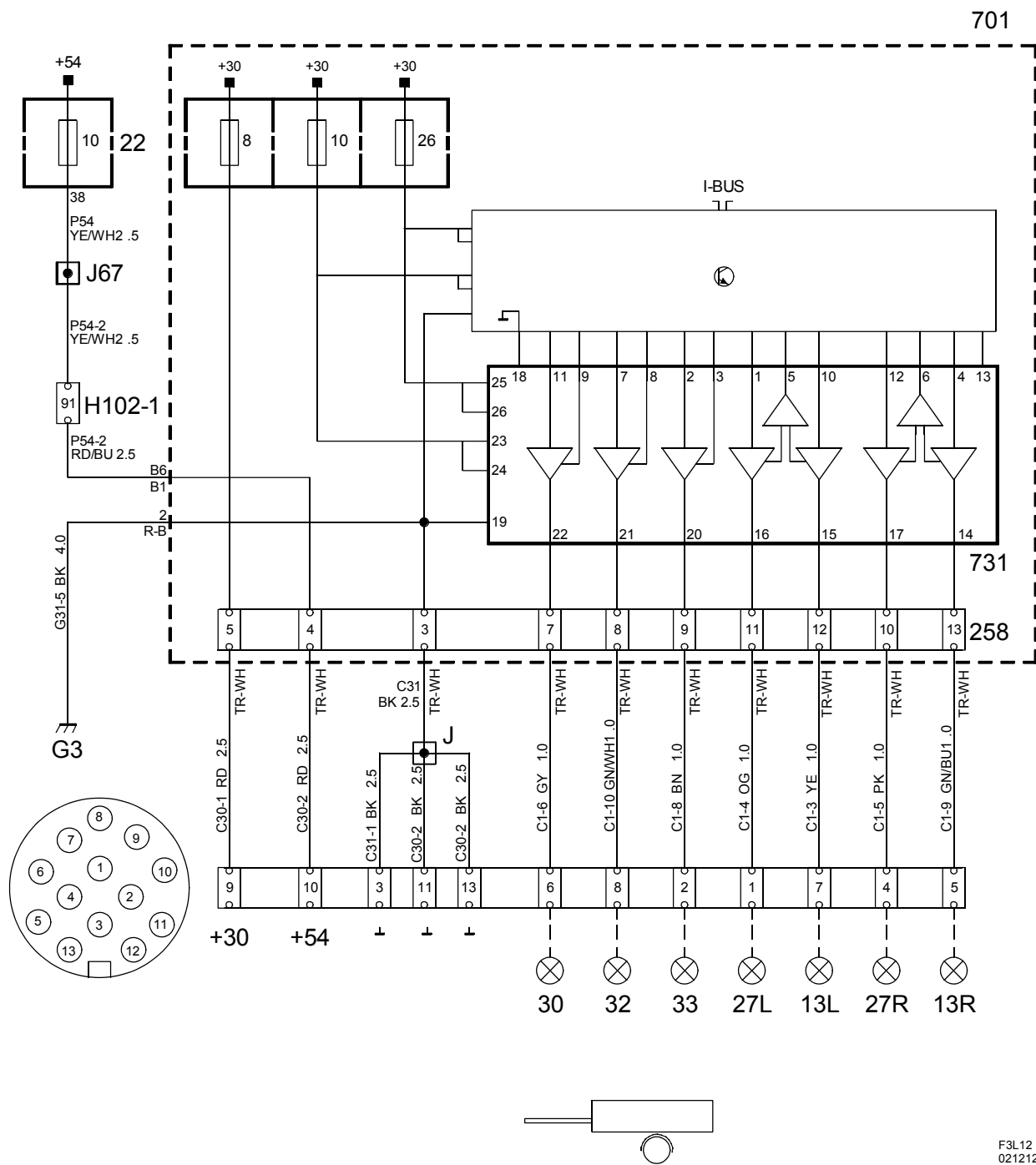


- 39 Asenna kynnyssuojus.
- 40 Asenna luukku sivuverhoiluun.
- 41 Nosta auto ylös.
- 42 Asenna ne kaksi mutteria, jotka kiinnittävät takapuskurin ilmanohjaimen koriin sekä ruuvit, jotka kiinnittävät puskurinkuoren pyöränkoteloihin.



- 43 Asenna liitännän pidikelevy sähköliittimeen vetolaitteeseen.
- 44 Asenna kuulayksikkö korikiinnikkeeseen.
- 45 Laske auto alas ja tarkasta puskurin sovitus. Säädä tarvittaessa.
- 46 Revi varovasti irti käyttöohjeet sisältävä sivu ja anna se asiakkaalle yhdessä asennusohjeiden kanssa.

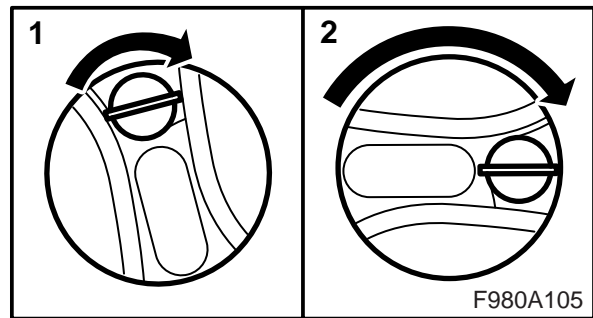
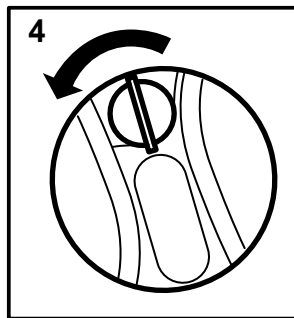
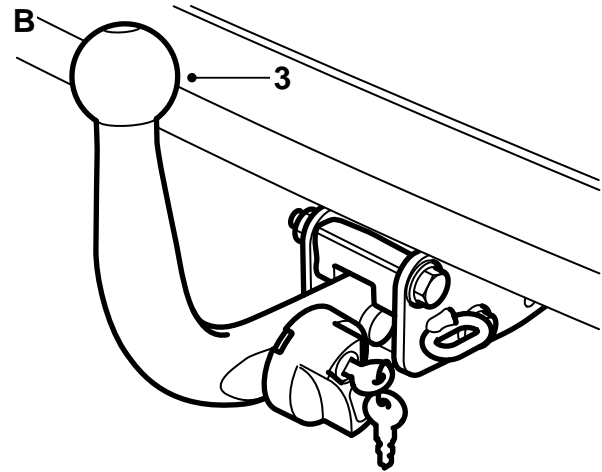
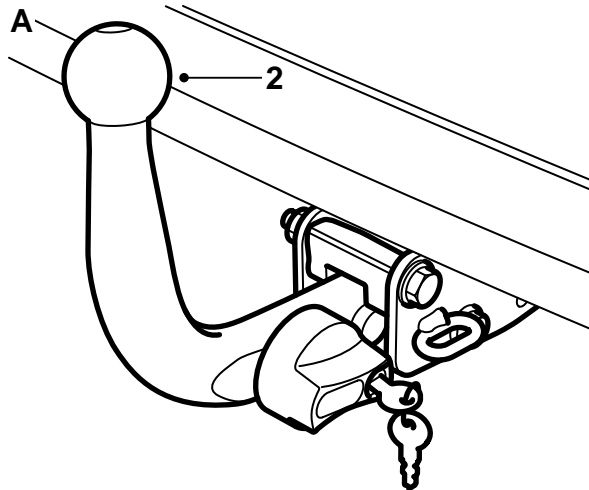
Sähkökaavio



F3L12
021212

Komponenttiluettelo

Nro	Nimi sijainti
Komponentit	
13	Polttimo, seisontavalo, perävaunussa
22	Sähkökeskus, kojelauta, kojelaudan päädyssä vasemman oven luona
27	Polttimo, vilkku, perävaunussa
30	Polttimo, jarruvalo, perävaunussa
32	Polttimo, peruutusvalo, perävaunussa
33	Polttimo, takasumuvalo, perävaunussa
258	Liitäntä, vetokoukun johtosarja, tavaratilan sähkökeskuksessa
701	Sähkökeskus, tavaratila, seinässä vasemman takapyöränkotelon takana
731	Ohjausyksikkö, perävaununukytentä, tavaratilan sähkökeskuksessa
102-napainen liitinkappale	
H102-1	Vasemman A-pilarin juurella
Kutistusliitokset	
J	N. 160 mm 13-napaisesta liitinkappaleesta
J67	LHD: N. 150 mm vasemman etulattiavalais- tuksen haaroituksesta liitinkappaleen H102-1 suuntaan RHD: N. 50 mm maadoituskohdan G40 haaroituksesta maadoituskohdan G41 suuntaan
Maadoituskohdat	
G3	Tavaratilassa vasemman yhdistelmävalaisi- men alapuolella



Käyttöohje

(säilytetään auton käyttöohjekirjan yhteydessä)

VAROITUS

Jotta vetokoukun asennus saadaan **turvalliseksi**, ovat voimassa seuraavat vaatimukset:

- Kytkenämekanismi täytyy **aina** pitää hyvin voideltuna, käytä perusöljyä, jolla on korroosionesto-ominaisuuksia ja laaja lämpötila-alue. Suosittelemme, että otatte yhteyden valtuutettuun Saab-korjaamoon sopivan voiteluaineen suhteen.
- Suojakotelon pitää **aina** olla asennettuna, kun kuulayksikkö on irrotettu.
- Kuulayksikkö pitää **aina** voida irrottaa ja asentaa sen takertelematta.

Huomaa

Jos perävaunu on varustettu jollakin muulla sähkövarusteella kuin tavanomaisella ulkovalaistuksella (esim. sisävalaistuksella tai puhaltimella) ja jos se on kytketty autoon perävaunun liitinkappaleen kautta, on perävaunun oltava varustettuna erillistä jännitteensyöttöä varten 13-napaisella liitinkappaleella, joka on kytketty ISO 11446 normin mukaan.

SPA:lla varustetut autot: SPA-järjestelmä kompensoi automaattisesti vetokoukun vaikutuksen mitattaessa etäisyyttä auton takana oleviin esteisiin, riippumatta siitä onko kuulayksikkö asennettuna vai ei.

A. Kuulayksikön asennus

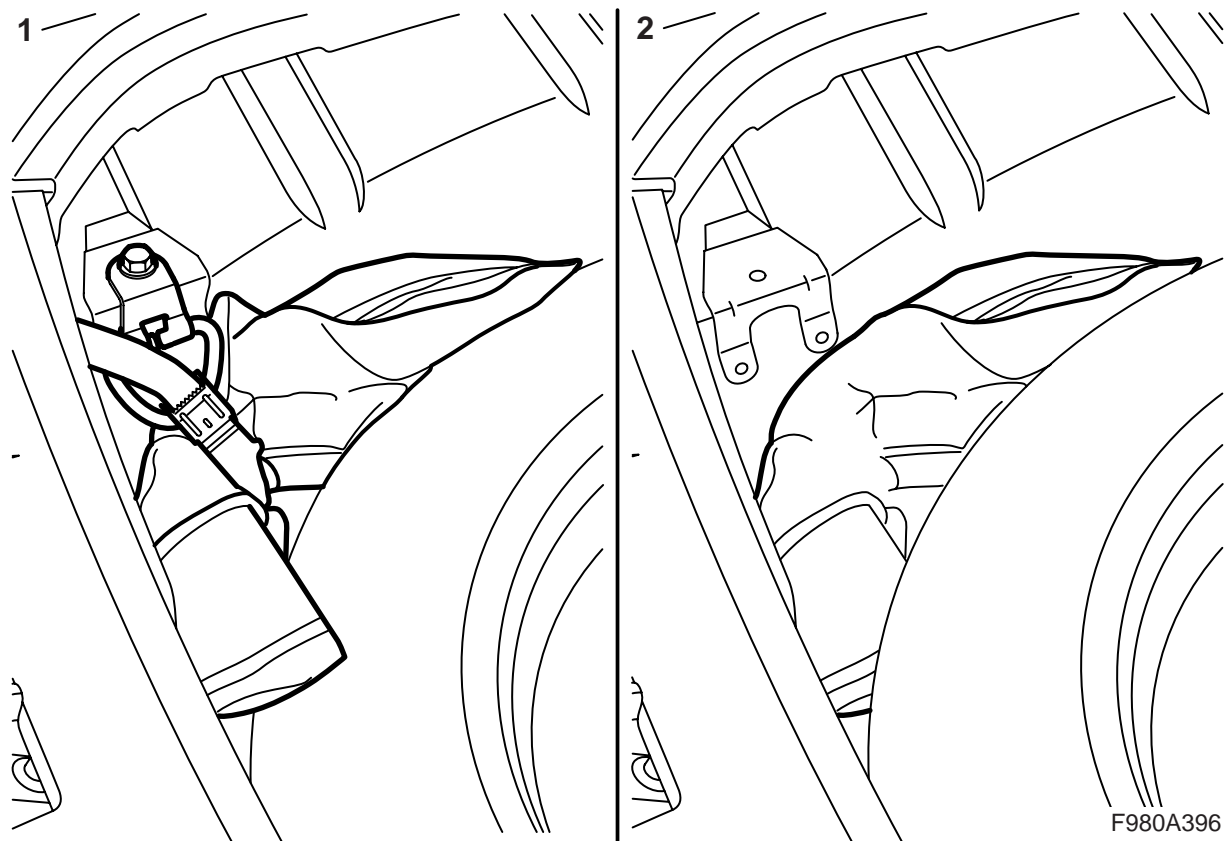
- 1 Irrota kotelo.
- 2 Sovita kuulayksikkö kiinnikkeeseen.
- 3 Paina kuulayksikköä eteenpäin ja alaspäin, niin että lukkolaite kääntyy automaattisesti vastapäivään ja lukkiutuu.
- 4 Käännä avainta vastapäivään ja irrota avain.

VAROITUS

Vain vihreä väri saa näkyä lukkolaitteen lovessa. Tarkasta vetämällä kuulayksikköä, että se on kunnolla kiinnitettyä.

B. Kuulayksikön irrotus

- 1 Sovita avain lukkoon ja käännä sitä myötäpäivään.
- 2 Paina lukkolaite sisään ja kierrä sitä myötäpäivään kunnes lukkolaite lukkiutuu kuuluvalla äänellä.
- 3 Nosta kuulayksikköä ylöspäin ja vedä sitä taaksepäin.
- 4 Asenna kotelo.
- 5 Irrotettua kuulayksikköä säilytetään varapyörän tilassa erillisen selostuksen mukaisesti.



F980A396

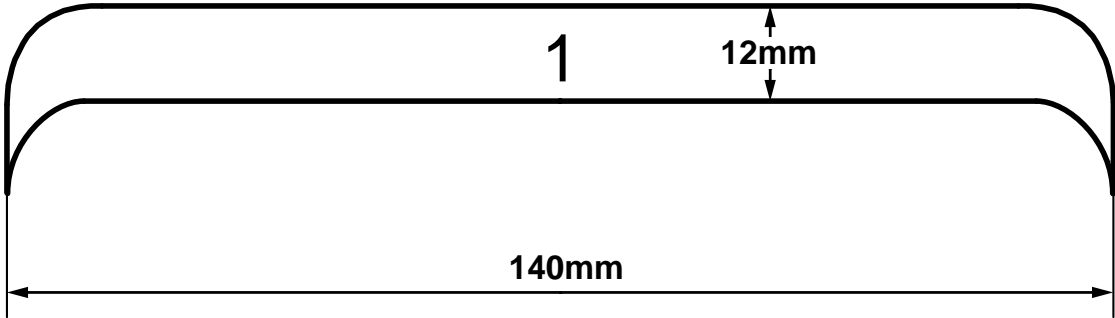
Huomaa

M06-07 ilman subwooferia (1): Kun kuulaysikkö on irrotettuna, sen pitää olla kiinnitettynä varapyörän tilan vasemmassa takakulmassa olevaan silmukkaan.

M06-07 subwooferilla (2): Kun kuulaysikkö on irrotettuna, sitä pitää säilyttää varapyörän tilan vasemmassa takakulmassa. Subwooferin pitää olla kiristettynä.

M08- subwooferilla (1) tai ilman: Kun kuulaysikkö on irrotettuna, sen pitää olla kiinnitettynä varapyörän tilan vasemmassa takakulmassa olevaan silmukkaan.

Malli 1



F980A514

Malli 2

