

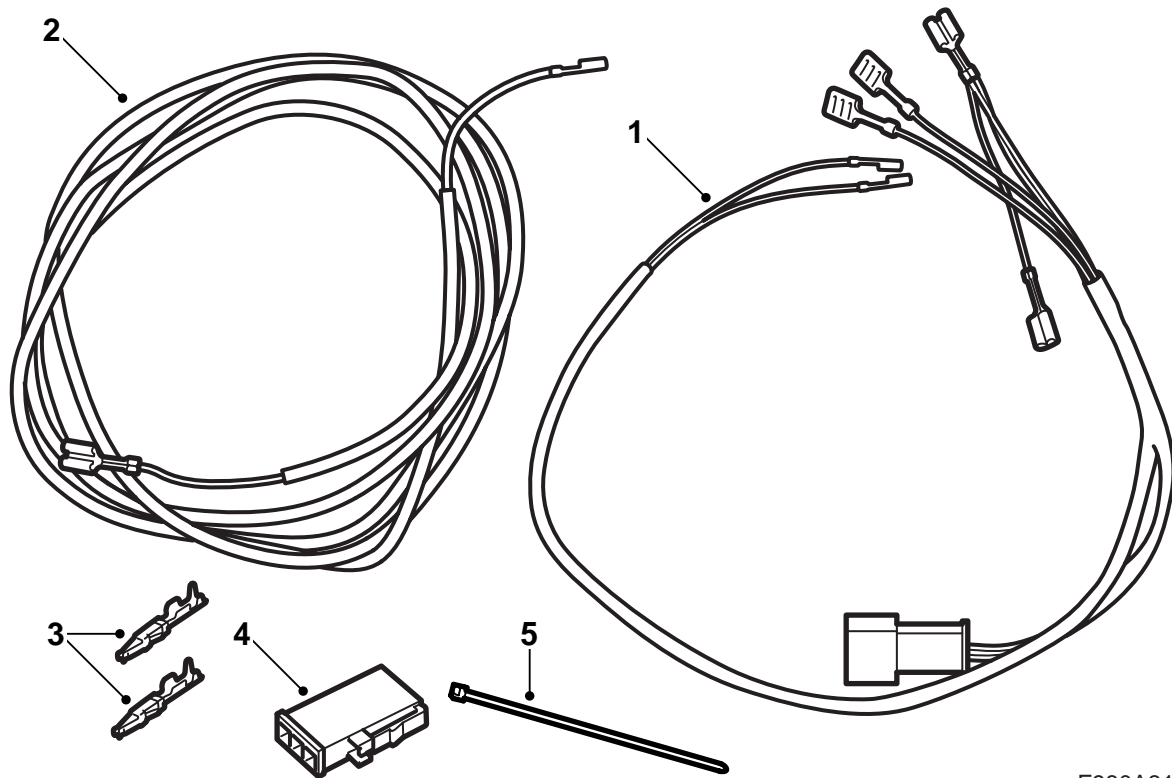


MONTERINGSANVISNING · INSTALLATION INSTRUCTIONS  
MONTAGEANLEITUNG · INSTRUCTIONS DE MONTAGE

## Saab 9-3 M03-

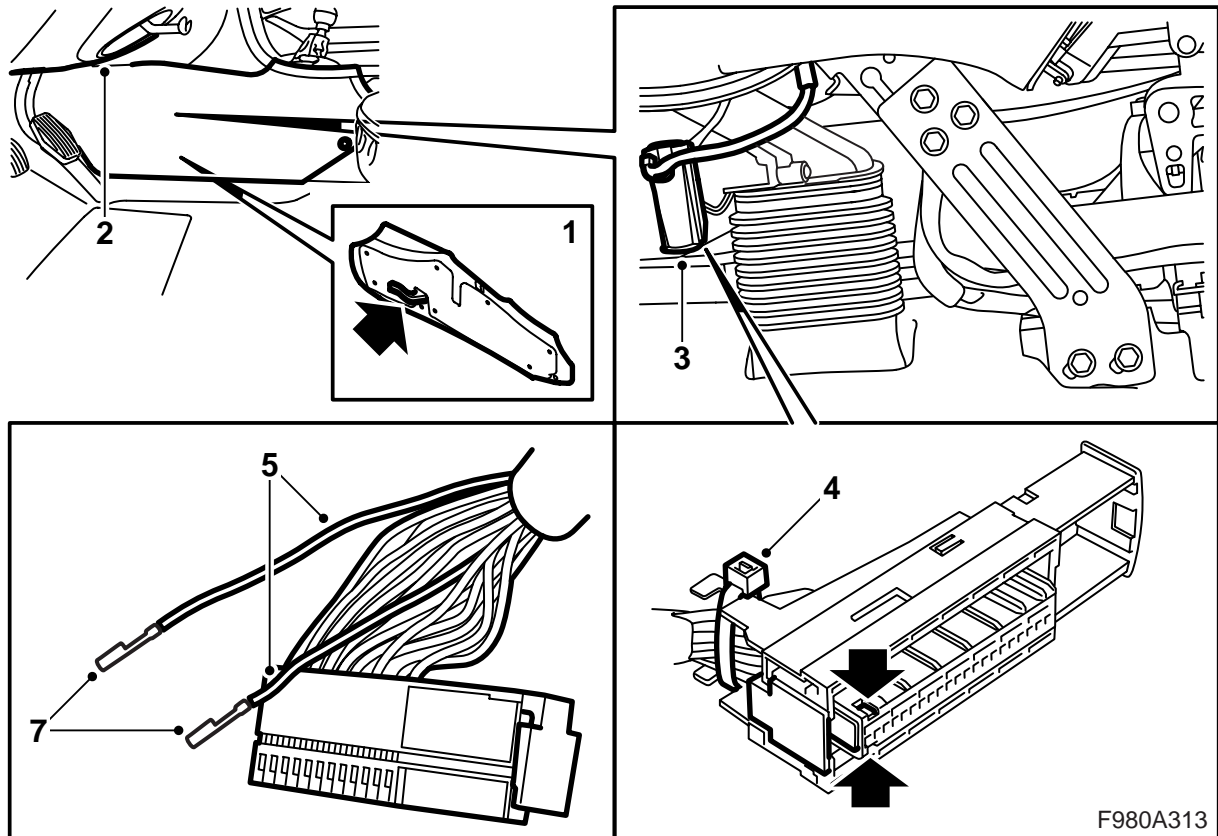
Moottorinlämmittimen käyttöreleen johtosarja (MCC:llä varustetut autot)

Accessories Part No.	Group	Date	Instruction Part No.	Replaces
12 805 414	9:87-45	Oct 03	12 805 535	



F980A312

- 1 Johtosarja
- 2 Johdin
- 3 Johdinliitin (x2)
- 4 Liitinkappale, 3-napainen
- 5 Nippuside (x10)



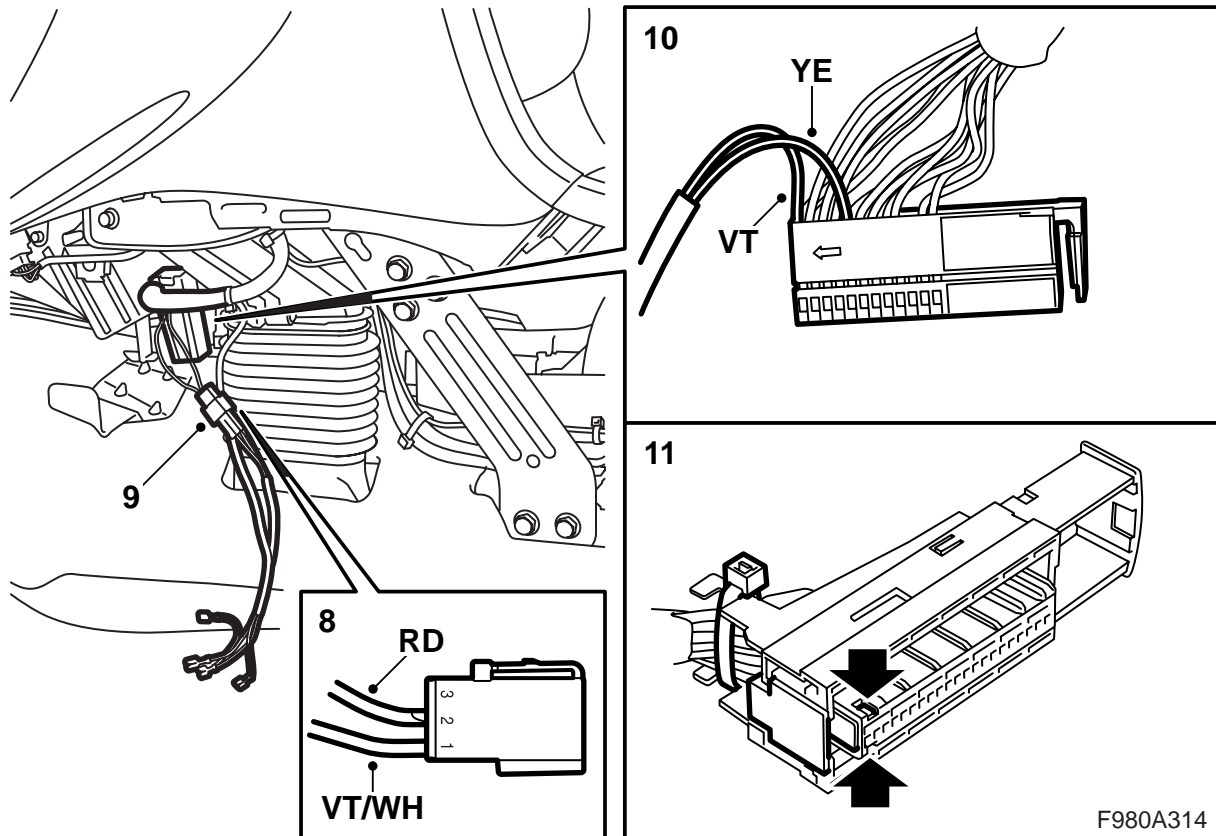
Tämän työn suorittamiseen tarvitaan johtimenkuorimapihdit ja johdinliitinpihdit, jotka kuuluvat erikoistyökaluun "Työkalulaatikko, johtosarja" (tuotenumero 86 12 079 tai 86 12 939).

- 1 Irrota lattiakonsolin etumainen sivukappale vasemmalta puolelta.
- 2 Irrota kojelaudan alapaneeli vasemmalta puolelta.
- 3 Irrota liitinkappale ilmanvaihtokotelosta.
- 4 Leikkaa poikki nippuside, joka kiinnittää liitinkappaleen johtimia, ja irrota liitinkappale kotelosta painamalla kaksi hakasta sivuun ja vetämällä liitinkappale irti.
- 5 Irrota johtimet liitinkappaleen navoista 1 ja 5 sekä leikkaa johdinliittimet irti.
- 6 Avaa teippiä 180-200 mm liitinkappaleen reunasta ja ota esiin siellä olevat kaksi johdinta.

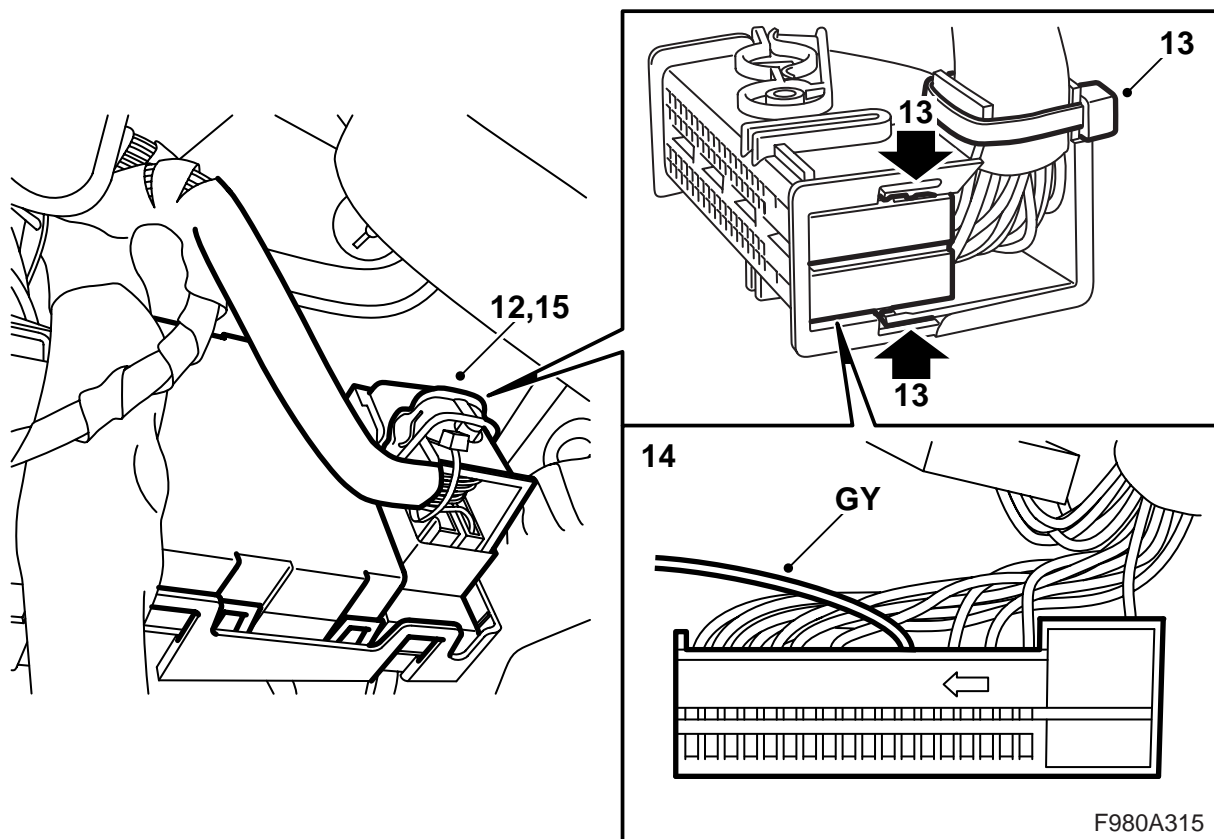
**VAROITUS**

Ole varovainen, ettei mikään johdin vaurioidu, koska tämä voi aiheuttaa oikosulun/tulipalon.

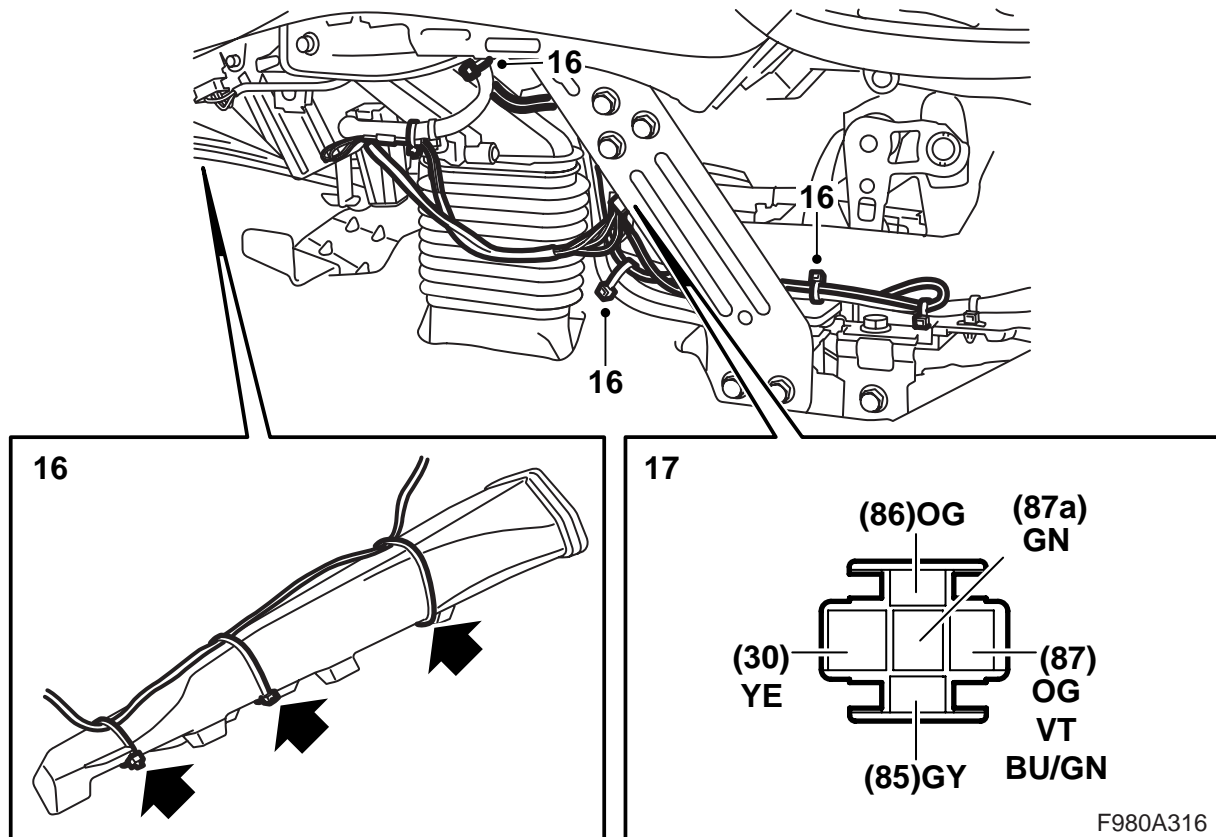
- 7 Kuori kummankin johtimen pää kuorimapihdeillä ja asenna sarjan johdinliittimet liitinpihtien avulla.



- 8 Asenna violetti/valkoinen (VT/WH) johdin sarjan 3-napaisen liitinkappaleen napaan 1 ja punainen (RD) johdin liitinkappaleen napaan 2.
- 9 Kytke liitinkappale sarjaan kuuluvan johtosarjan vastaavaan liitinkappaleeseen.
- 10 Asenna violetti (VT) johdin sarjan johtosarjasta ilmanvaihtokotelon liitinkappaleen napaan 1 ja keltainen (YE) johdin liitinkappaleen napaan 5.
- 11 Asenna liitinkappale koteloon ja kytke ilmanvaihtokotelon liitinkappale.



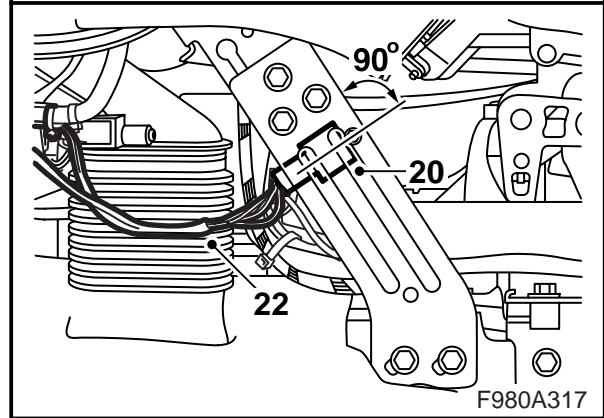
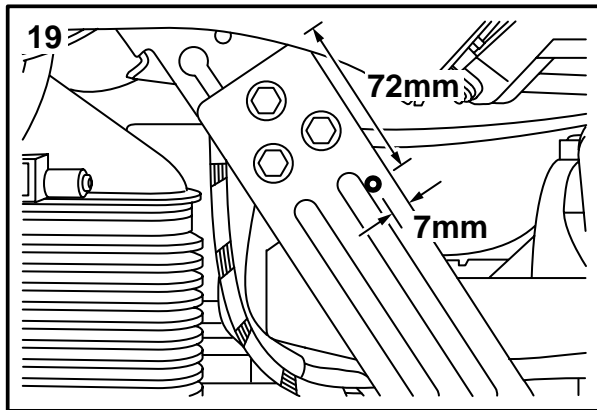
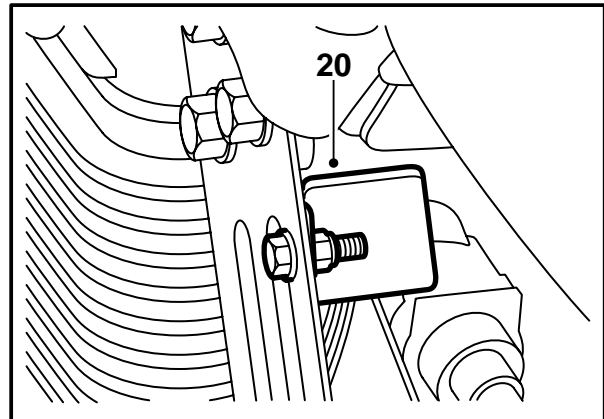
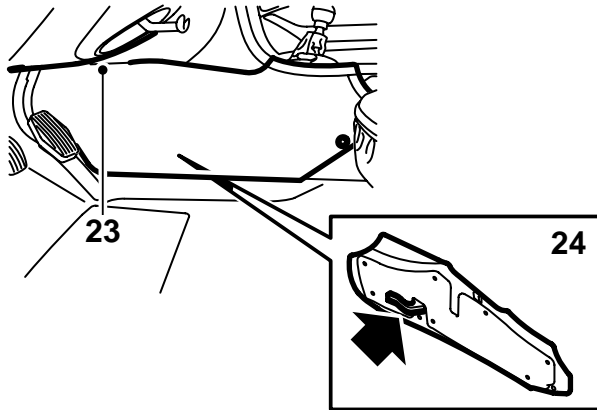
- 12 Irrota liitinkappaleet BCM-ohjausyksiköstä.
- 13 Leikkaa poikki nippuside, joka kiinnittää johtosarjan liitinkappaleisiin ja irrota liitinkappaleet kotelosta painamalla kaksi hakasta sivuun ja vetämällä liitinkappaleet irti.
- 14 Asenna sarjan harmaan (GY) johtimen toinen pää ohjausyksikön ruskean liitinkappaleen napaan 51.
- 15 Asenna liitinkappaleet koteloon, asenna uusi nippuside johtosarjan ympärille ja kytke liitinkappaleet.



16 Vie sarjan harmaa (GY) johdin ilmakanavan yläsivua pitkin kojelaudan vasemmalle tukijalalle. Kiinnitä johdin nippusiteillä.

17 Asenna johdinliittimet relekantaan seuraavasti:

Napa	Väri
85	GY
30	YE
87a	GN
87	OG, VT sekä BU/GN
86	OG



- 18 Asenna rele relekantaan.  
19 Poraa 6 mm reikä (mitan mukaan) kojelaudan tukijalkaan.

**VAROITUS**

Suojaa tukijalan takana oleva alue siten, ettei mikään johdin vahingoitu, koska tämä voi aiheuttaa oikosulun/tulipalon.

- 20 Asenna rele tukijalan sisäpuolelle. Rele pitää asettaa 90° kulmaan tukijalan reunaan nähden.  
21 Tarkasta toiminta.  
22 Kiinnitä johtosarja helinän ja kitinän välttämiseksi.

**VAROITUS**

Tarkasta, ettei johtosarja jää puristuksiin. Virheellinen asennus voi vaurioittaa johtosarjaa ja aiheuttaa oikosulun/tulipalon.

- 23 Asenna kojelaudan alapaneeli.  
24 Asenna sivukappale.  
25 Kytke akun miinusjohdin.

- 26 Synkronisoi kauko-ohjaimen koodi asettamalla avain virtalukkoon.

**Huomaa**

Tämä täytyy tehdä kaikkien kauko-ohjaimien kohdalla, muuten ne eivät toimi.

- 27 Säädä aika ja päiväys.  
28 Aktivoi ikkunannostimien puristussuoja nostamalla ja laskemalla sivuikkunat kaksi kertaa. Äänikuittaus ilmaisee, että aktivointi on tehty.