

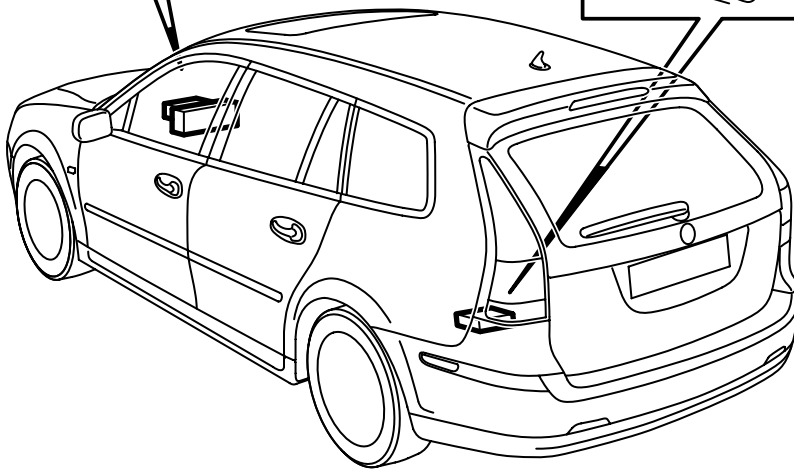
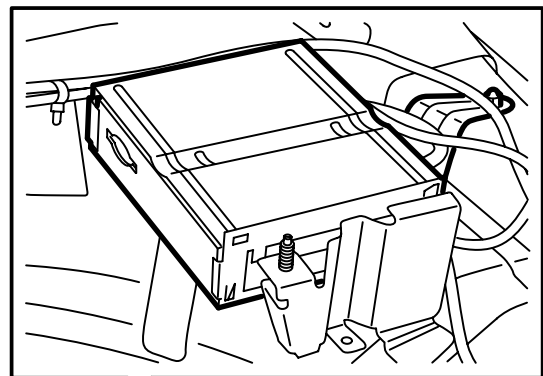
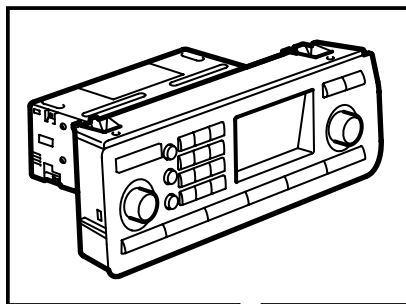


**MONTERINGSANVISNING · INSTALLATION INSTRUCTIONS
MONTAGEANLEITUNG · INSTRUCTIONS DE MONTAGE**

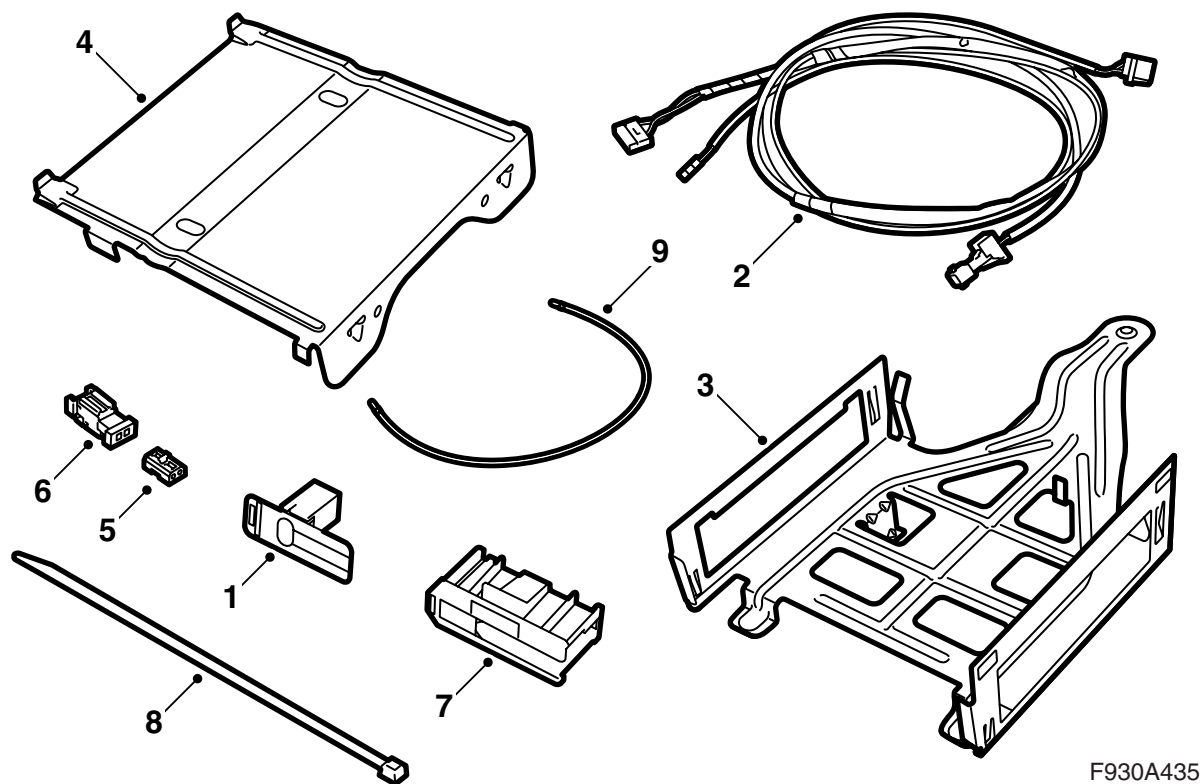
Saab 9-3 5D M05-

Integroitu puhelin

Accessories Part No.	Group	Date	Instruction Part No.	Replaces
32 025 679	9:39-14	Sep 05	32 025 678	



F930A434



F930A435

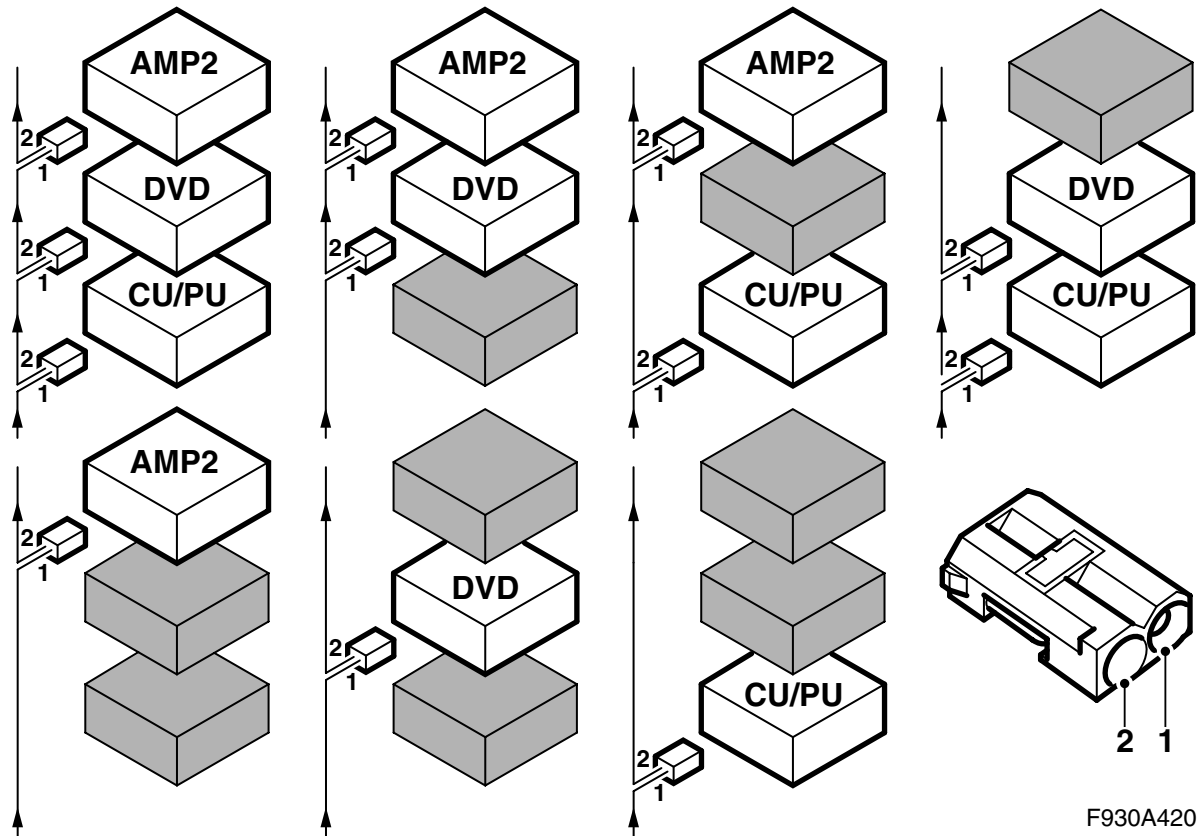
Perussarja

- 1 Antenni, Bluetooth
- 2 Johtosarja
- 3 Konsoli, alaosa
- 4 Konsoli, yläosa
- 5 Kuituliitinkappale (x2)
- 6 Kuituliitinkappale
- 7 Liitinkappalekotelo
- 8 Nippuside (x15)
- 9 Kuitukaapeli (x2)

Auton varustetasosta riippuen voidaan sarjaa joutua täydentämään seuraavilla:

- Telematiikkayksikkö (CU)
- Käyttöpaneeli, infotainmentyksikkö (ICM2)
- Antennijohdin GSM
- Kuitukaapeli
- Antenni, Bluetooth

jotka tilataan erikseen.



F930A420

Väyläkommunikaatio

Monet auton sähköjärjestelmän osat kommunikoi-
vat väylien avulla. Väyläkommunikaatiotyyppejä on
kolme: P-väylä (Powertrain Bus, moottorivaihteisto-
väylä), I-väylä (Instrument Bus, mittaristoväylä) ja
O-väylä (Optic Bus, optinen väylä). Audiojärjes-
telmä yhdessä mm. navigointijärjestelmän ja puhe-
linjärjestelmän kanssa kommunikoi O-väylän
kautta.

O-väylä on optinen ja rengasväylä. Jokaiseen väy-
lällä olevaan ohjausyksikköön on liitetty kaksi
optista kuitukaapelia, yksi vastaanottoa ja yksi lähe-
tystä varten. Vastaanotetut viestit muunnetaan
jokaisessa ohjausyksikössä optisesta signaalista
sähköiseksi ja lähetyksen yhteydessä takaisin opti-
seksi. O-väylän tiedonsiirtonopeus on 25 Mbit/s.

Huomaa

On hyvin tärkeätä, että kaikki O-väylään liitettävät
yksiköt liitetään tietyssä järjestyksessä, katso
kuva, ja että rengas on koko ajan suljettu.

Jos kytkentä tehdään muulla kuin tässä asennus-
ohjeessa selostetulla tavalla, seurauksena voi
olla, että useat auton järjestelmistä eivät toimi.

AMP2 on vahvistin oikeantakapyöränkotelon luona
CU/PU on telematiikkayksikkö selkänojan takana
DVD on DVD-soitin selkänojan takana

Asennettaessa uutta varustetta, joka liitetään O-
väylään, on tärkeätä kytkeä se jo olemassa olevan
varustuksen asianmukaiselle puolelle.

Huomaa

Optisia kaapeleita on käsiteltävä varovasti, jotta
signaali ei muuttuisi.

- On hyvin tärkeätä, että näitä kahta liittokappaleen johdinta ei vaihdeta keskenään.
- Kaapeleita ei voi jatkaa.
- Johtimen taivutussäde ei saa olla pienempi kuin 25 mm.
- Johdinta ei saa asettaa alttiiksi yli 85 °C lämpötilalle.
- Johtimen päissä ei saa olla likaa.
- Johtimeen ei saa kohdistaa iskuja, siitä olisi seurauksena läpinäkyvän muovin muuttuminen valkoiseksi ja valonvoimakkuuden heikkeneminen. Tämä voi aiheuttaa yhteyskatkoksen.
- Johdin ei saa kiristyä mitään terävää reunaa vasten, se vaikuttaa signaalia vaimentavasti.

Vihje

Irrutus-/asennusmenetelmien eri vaiheiden yksityiskohtaisempien tietojen suhteen viitataan vastaavaan osaan WIS:ssä.

1 **Auto, jossa ICM1:** Kytke diagnoosityökalu ja erota infotainmentjärjestelmän käyttöpaneeli autosta.

Auto, jossa ICM3: Kytke diagnoosityökalu ja erota telematiikkayksikkö autosta.

Huomaa

Ohjausyksikkö on herkkä sähköstaattisille purkauksille. Jotta ohjausyksikön sisäiset komponentit eivät vaurioituisi, on vaihto suoritettava varovasti seuraavalla tavalla:

- Älä koskaan koske ohjausyksikön liitosnapoin käsin tai vaatteilla.
- Maadoita itsesi koskettamalla auton koria/moottoria. Irrota liitinkappale auton ohjausyksiköstä.
- Maadoita itsesi koskettamalla auton koria/moottoria. Kytke liitinkappale auton ohjausyksikköön.
- Aseta vaihdettu ohjausyksikkö palautuspakkaukseen koskematta sen liitosnapoihin.
- Anna uuden ohjausyksikön olla pakkauksessaan niin pitkään kuin mahdollista.

Mene valikkoon "Kaikki" ja valitse ohjausyksikkö kohdasta "Lisää/Poista". Valitse sitten "Poista" ja noudata ohjeita. Virta-avaimen on oltava asennossa ON. TIS 2000:ta on ehkä käytettävä. Kun ohjausyksikkö on erotettu autosta, on virta-avain käännettävä OFF-asentoon. Sen jälkeen ohjausyksikkö voidaan irrottaa.

2 Poista avain virtalukosta.

3 **Autot, joissa ICM1:** Irrota infotainmentjärjestelmän (ICM) käyttöpaneeli.

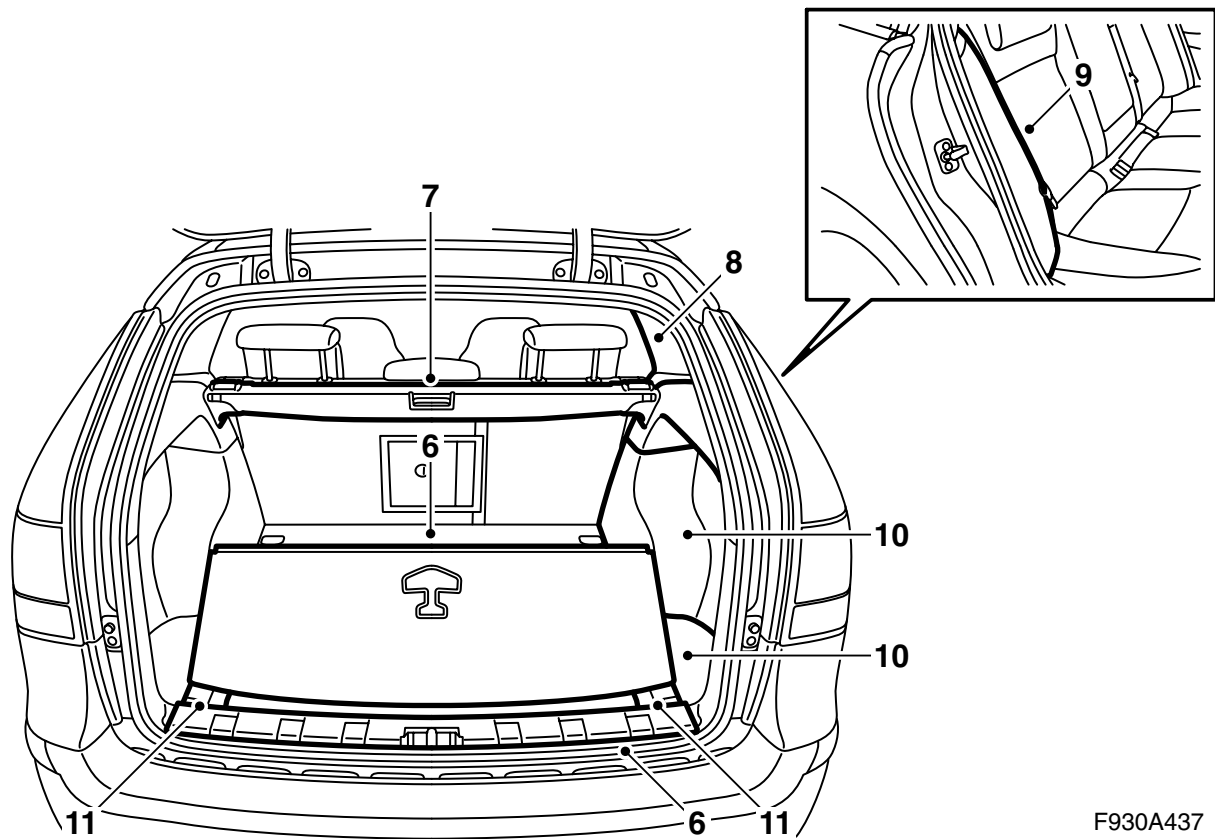
Huomaa

Optisia kaapeleita on käsiteltävä varovasti, jotta signaali ei muuttuisi.

- Johtimen taivutussäde ei saa olla pienempi kuin 25 mm.
 - Johtimeen ei saa kohdistaa iskuja, siitä olisi seurauksena läpinäkyvän muovin muuttuminen valkoiseksi ja valonvoimakkuuden heikkeneminen. Tämä voi aiheuttaa yhteyskatkoksen.
 - Johdin ei saa kiristyä mitään terävää reunaa vasten, se vaikuttaa signaalia vaimentavasti.
-

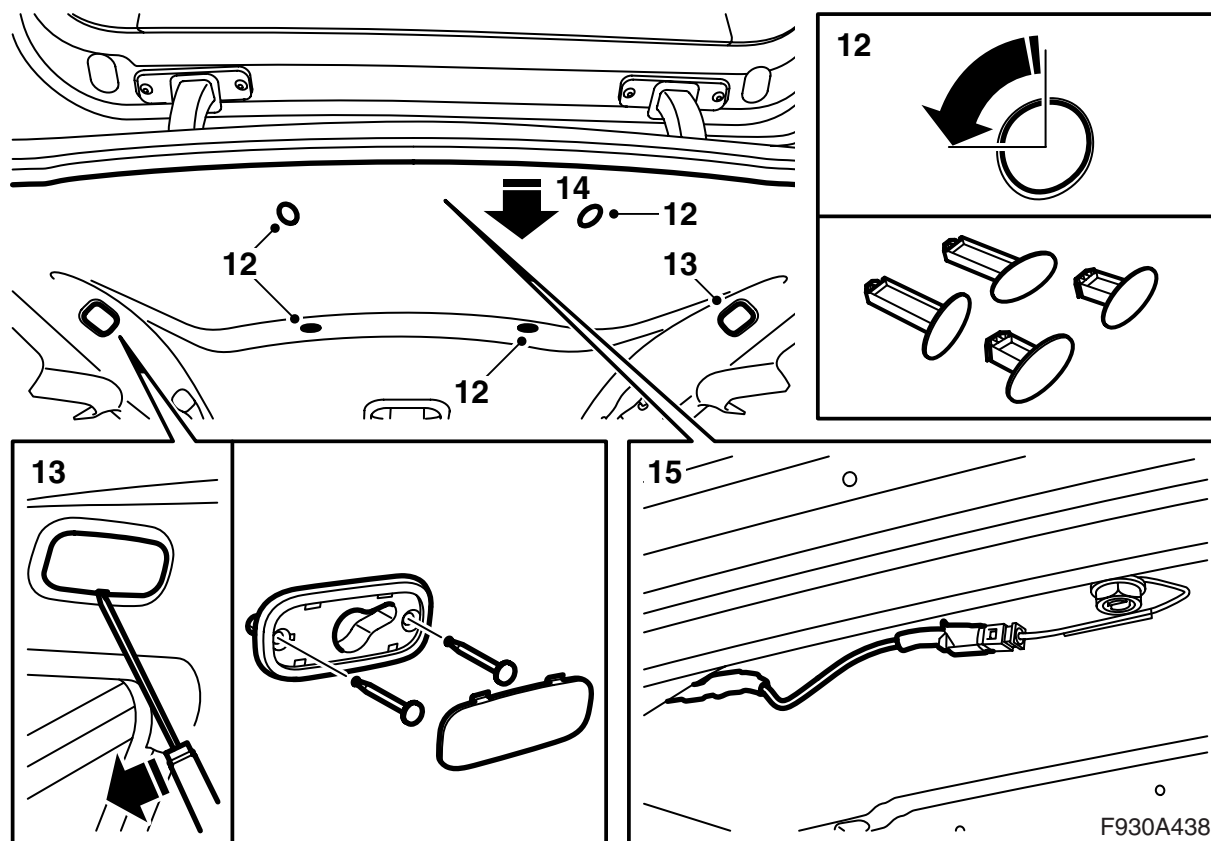
4 **Autot, joissa ICM1:** Asenna uusi infotainmentjärjestelmän (ICM2) käyttöpaneeli.

5 Käännä takaistuimen selkänoja alas.

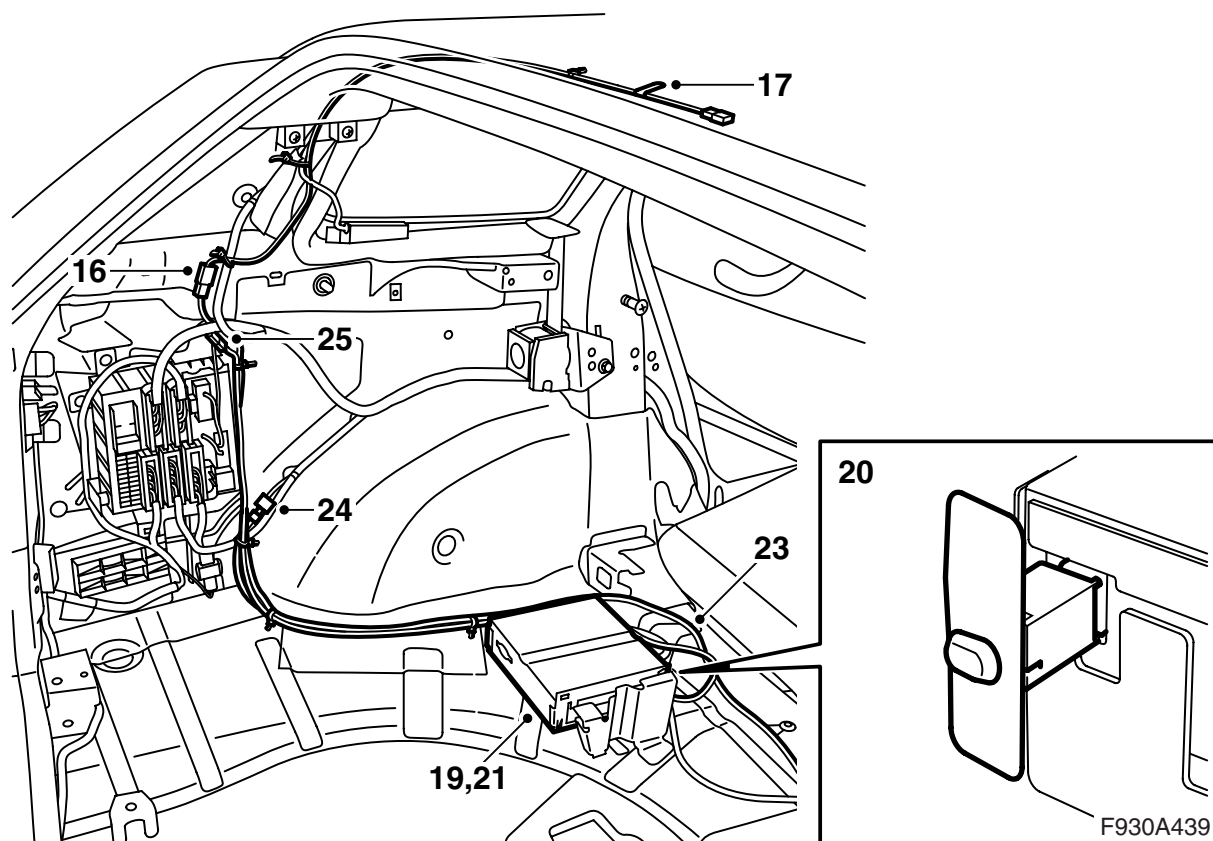


F930A437

- 6 Irrota kynnyssuojus ja kuormatilan lattia.
- 7 Irrota mahdollinen näkösuoja.
- 8 **Kohdat 8-11 pitää tehdä auton molemmille puolille (ICM3:lla varustetuissa autoissa vain vasemmalle puolelle).**
Irrota C-pilarin verhoilu.
- 9 Irrota sivupehmike.
- 10 Irrota takasivuverhoilu ja kannet säilytyslokeroiden päältä.
- 11 Irrota vaahtopalat.



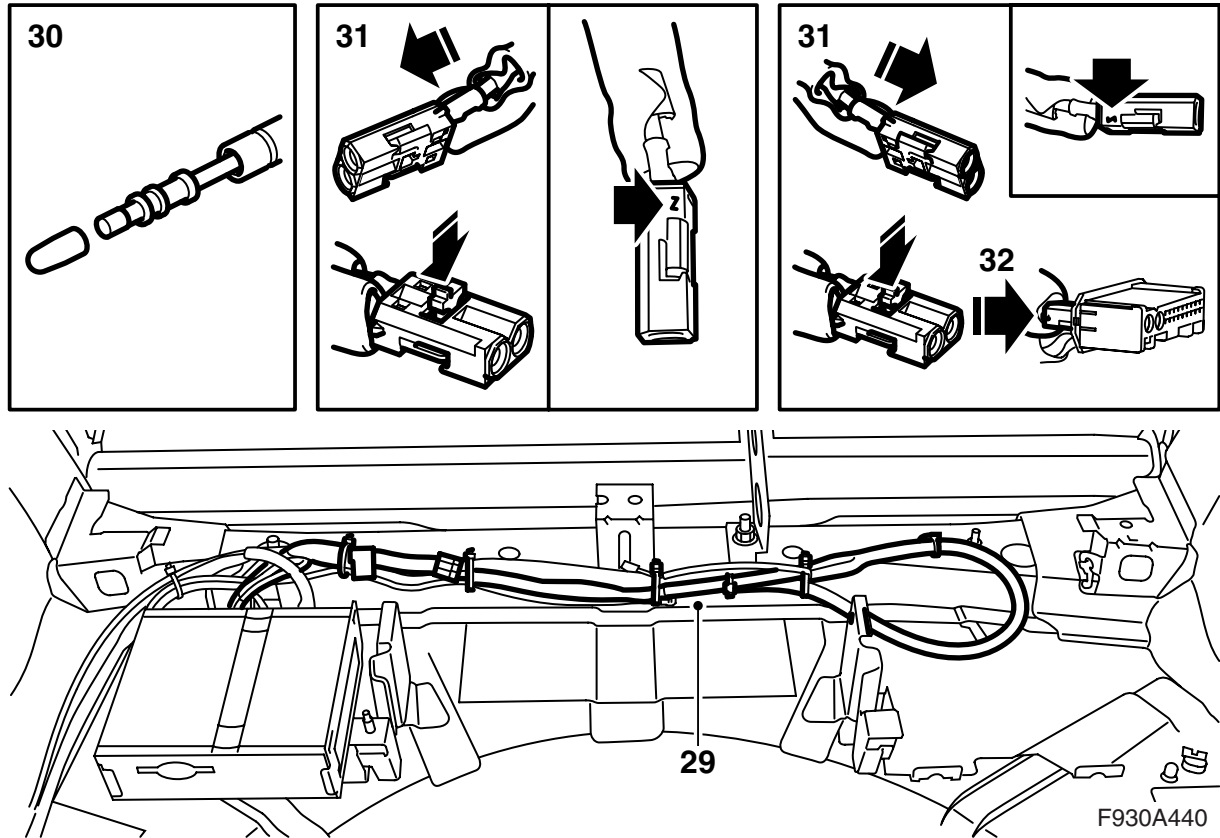
- 12 Irrota sisäkaton taka- ja keskikiinnittimet (kääntämällä niitä 90°) sekä pitimet sivuikkunoiden yläpuolelta.
- 13 Irrota kiinnikkeet sivuikkunoiden yläpuolelta.
- 14 Laske sisäkattoa takareunasta varovasti niin paljon, että antenniin päästään käsiksi. Pidä sisäkattoa paikallaan kahden irrotustyökalun 82 93 474 avulla.
- 15 Irrota antennijohdin, jos sellainen on, antennista. Kytke sarjan antennijohdin antennin violettiin liitinkappaleeseen. Ohjaa sarjan antennijohdin vasemman D-pilarin luokse.



- 16 Vedä uusi antennijohdin D-pilaria pitkin ja sähkökeskuksen edestä alas lattialle. Seuraa auton johtosarjaa telematiikkayksikölle.
- 17 Teippaa mahdollinen poistettu johdin uuteen. Aseta äänenestoteippiä liitinkappaleen päälle.
- 18 Asenna sisäkatto.
- 19 Irrota telematiikkayksikön kiinnike ja ruuvaa konsolin alaosa paikalleen.
- 20 **Auto, jossa ei ole navigointijärjestelmää:** Asenna telematiikkayksikkö takaistuimen selkänojan taakse vasemmalle puolelle. Kytke Bluetooth-antenni telematiikkayksikön keltaiseen antenniliitimeen. Asenna yläosa.
- 21 **Autot, joissa on navigointijärjestelmä:** Vaihda telematiikkayksikkö. Siirrä Bluetooth-antenni.
- Jatka kohdasta 69.**
- 22 Kytke GSM-antenni violettiin liittimeen.
- 23 Aseta sarjaan kuuluvan johtosarjan suuri liitinkappale telematiikkayksikön taakse ja vedä johtosarja auton johtosarjaa pitkin vasemman pyöräkotelon luona takasähkökeskukseen.
- 24 Kytke varustejohtosarjan 2-napainen liitinkappale 2-napaiseen liitinkappaleeseen takasähkökeskuksen alla pyöräkotelon luona.
- 25 Kytke varustejohtosarjan 3-napainen liitinkappale 3-napaiseen liitinkappaleeseen takasähkökeskuksen päällä.
- 26 Kiinnitä varustejohtosarja ja antennijohdin nipusiteillä pitkin auton johtosarjaa telematiikkayksikölle. Teippaa DVD-yksikön liitinkappale kiinni.
- 27 **Jos autossa ei ole takavahvistinta (AMP2) eikä navigointijärjestelmää:** Siirry kohtaan 28. **Jos autossa on takavahvistin (AMP2), mutta ei navigointijärjestelmää:** Siirry kohtaan 51.

⚠ VAROITUS

Tarkasta, ettei johtosarja jää puristuksiin. Virheellinen asennus voi vaurioittaa johtosarjaa ja aiheuttaa oikosulun/tulipalon.



28 Kohdat 28-50 koskevat autoja, joissa ei ole takavahvistinta (AMP2) eikä navigointijärjestelmää:

Irrota johtosarja takavahvistimen paikalta DVD-yksikön paikalle.

29 Taivuta johtosarjaa varovasti siten, että irtonaiset kuitukaapelit ulottuvat telematiikkayksikölle.

33 Leikkaa johtosarjan ylimääräiset kiinnikkeet pois. Käännä AMP2:n liitinkappale takaisin. Kiinnitä johtosarja nippusiteillä palkkiin.

Huomaa

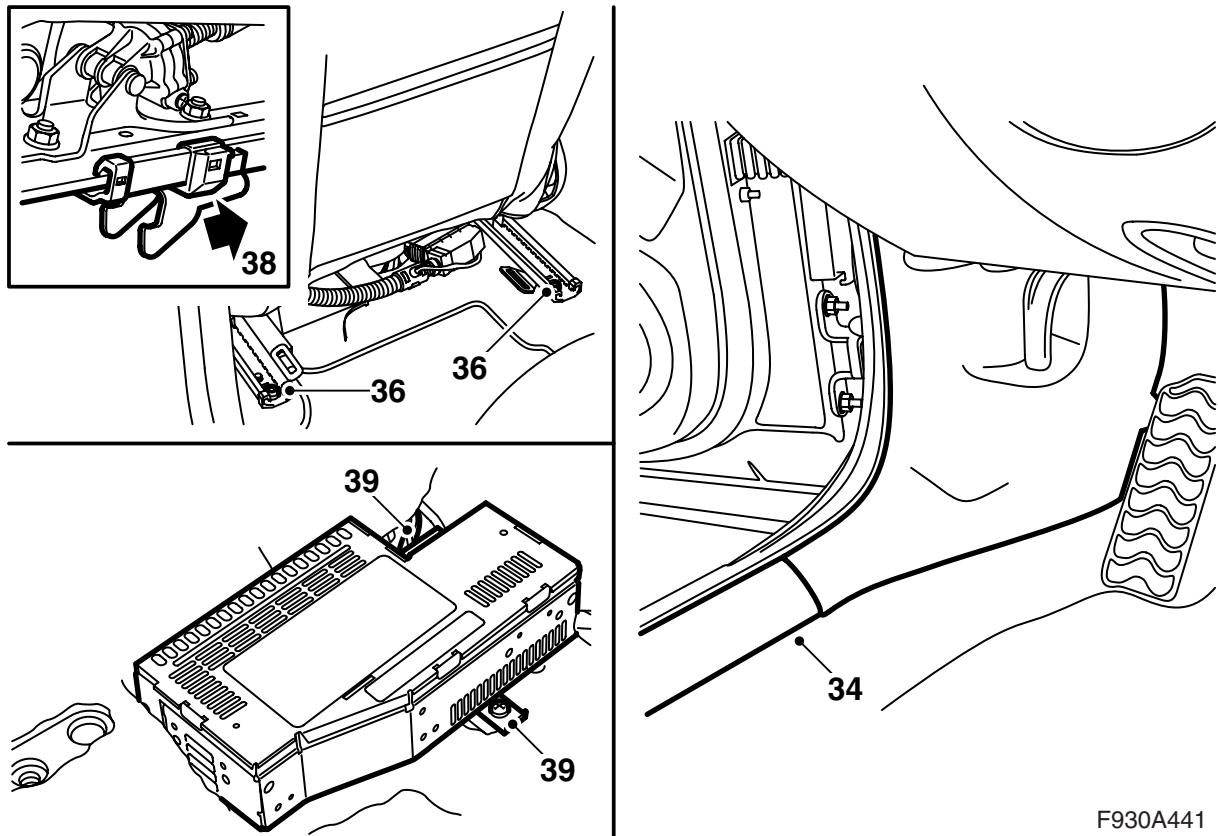
Optisia kaapeleita on käsiteltävä varovasti, jotta signaali ei muuttuisi.

- Johtimen taivutussäde ei saa olla pienempi kuin 25 mm.
- Johtimeen ei saa kohdistaa iskuja, siitä olisi seurauksena läpinäkyvän muovin muuttuminen valkoiseksi ja valonvoimakkuuden heikkeneminen. Tämä voi aiheuttaa yhteyskatkoksen.
- Johdin ei saa kiristyä mitään terävää reunaa vasten, se vaikuttaa signaalia vaimentavasti.

30 Irrota suojus kuitukaapelien liitännästä.

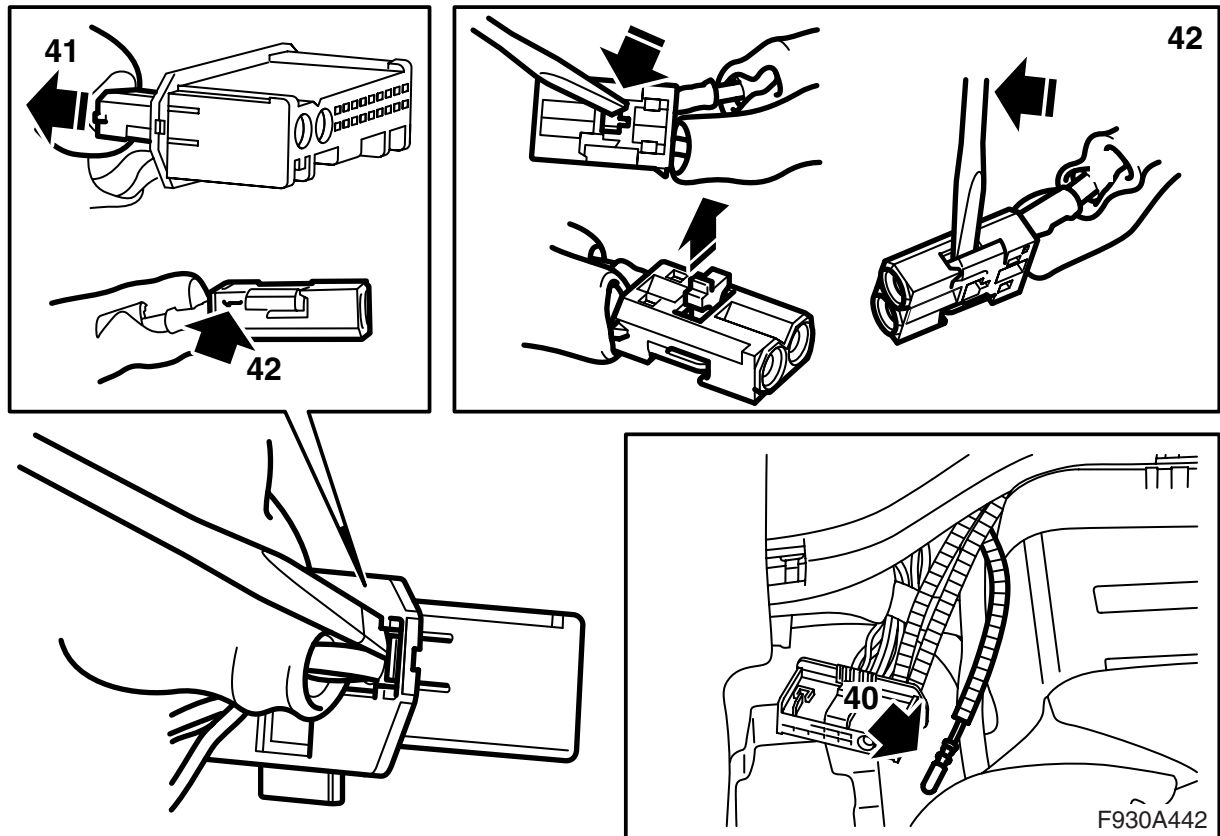
31 Asenna vihreällä merkitty kuitukaapeli kohtaan 1 ja sinisellä merkitty kuitukaapeli kohtaan 2 sarjan kuituliitinkappaleessa. Asenna lukitus.

32 Asenna kuituliitinkappale yhdessä sovitinjohtosarjan liitinkappaleen kanssa sarjan liitinkappalekoteloon ja yhdistä se telematiikkayksikköön.

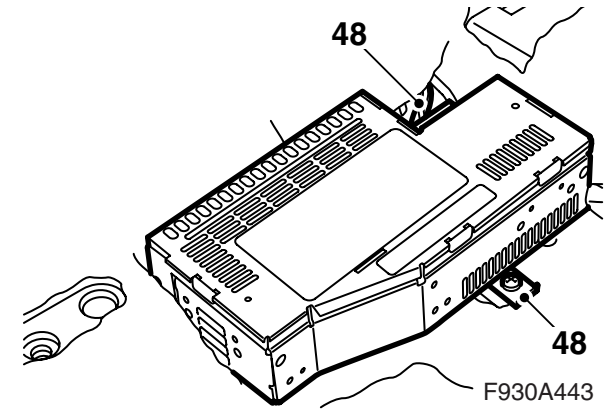
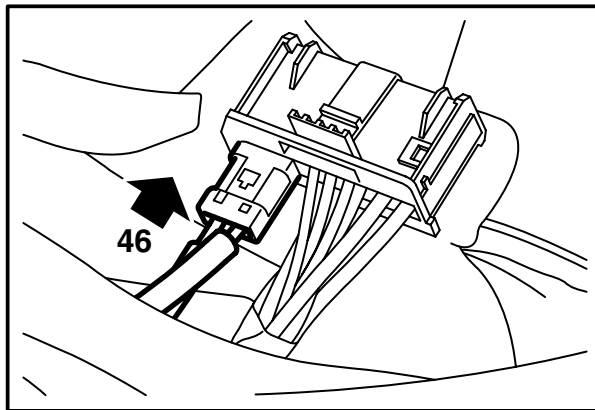
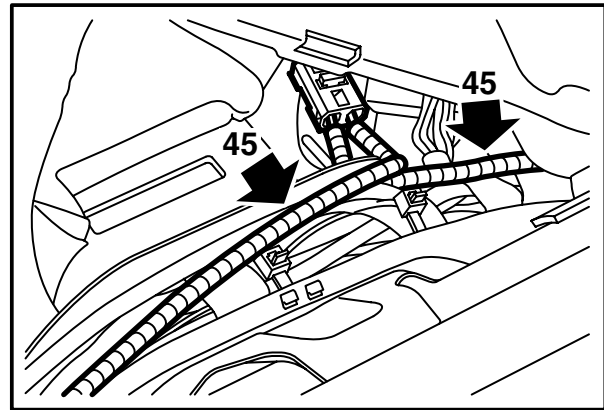
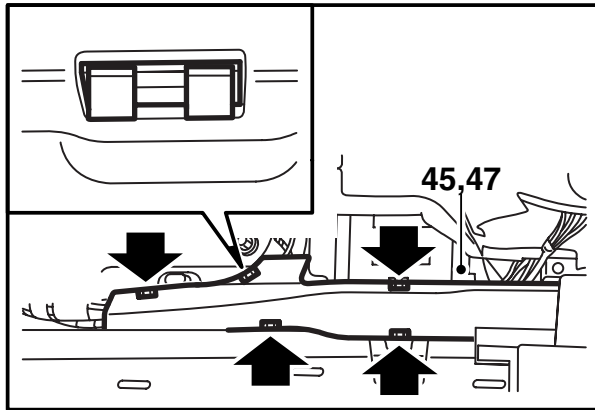


F930A441

- 34 Irrota etumainen kynnyssuojus auton vasemmalta puolelta.
- 35 Aseta vasen etuistuin etumaiseen ääriasentoonsa ja käännä selkänoja eteen.
- 36 Irrota kaksi takimmaista kiinnitysruuvia istuimesta.
- 37 Käännä istuinta eteenpäin.
- 38 Vedä istuinta taaksepäin niin, että kiinnityskoukut irtoavat paikaltaan. Kaada koko istuin taaksepäin.
- 39 Irrota vahvistin.



- 40 Etsi vihreällä merkitty kuitukaapeli vahvistimen luota.
- 41 Irrota kuitukaapeliin liittokappale (pieni liittokappale) vahvistimen liittokappaleesta.
- 42 Irrota kohtaan 1 liitetty kuitukaapeli avaamalla liittokappaleen lukitus ja nostamalla varovasti hakasta.
- 43 Irrota suojus vihreällä merkityn kuitukaapelin liittännästä.
- 44 Asenna suojus irrotetun kuitukaapelin liittäntään ja siirrä varovasti kuitukaapeli syrjään niin, ettei se vaurioidu.



45 Irrota johdinkanavan kansi, tarkasta että vihreällä merkitty kuitukaapeli ei voi taittua ja asenna se kohtaan 1 vahvistimen kuituliitinkappaleessa. Asenna lukitus.

Huomaa

Optisia kaapeleita on käsiteltävä varovasti, jotta signaali ei muuttuisi.

- Johtimen taivutussäde ei saa olla pienempi kuin 25 mm.
- Johtimeen ei saa kohdistaa iskuja, siitä olisi seurauksena läpinäkyvän muovin muuttuminen valkoiseksi ja valonvoimakkuuden heikkeneminen. Tämä voi aiheuttaa yhteyskatkoksen.
- Johdin ei saa kiristyä mitään terävää reunaa vasten, se vaikuttaa signaalia vaimentavasti.

46 Asenna kuituliitinkappale suureen liitinkappaleeseen.

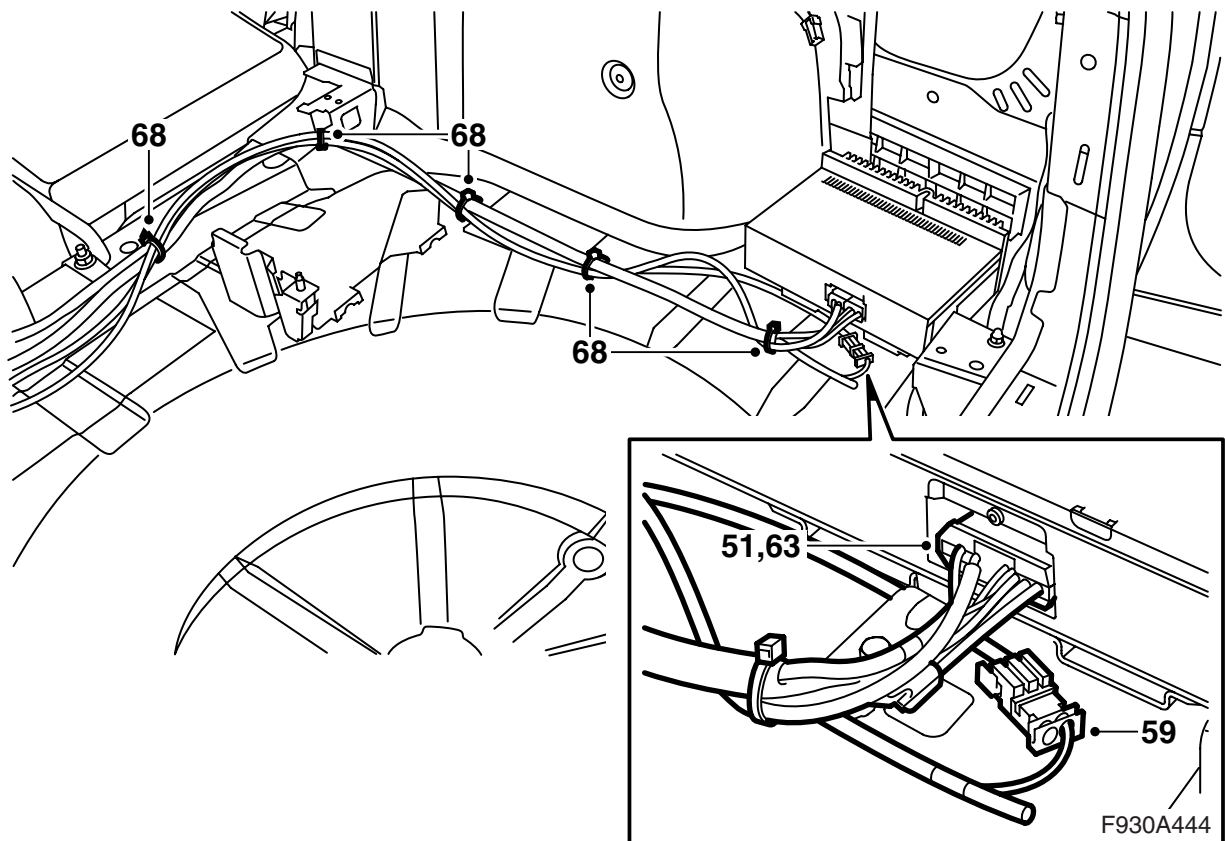
47 Asenna kansi kaapelikanavaan, käännä matto takaisin ja vie liitinkappale ja kaapelit ulos matossa olevan reiän kautta.

48 Liitä ja asenna vahvistin.

49 Aseta istuin oikeaan asentoonsa, varmista että kiinnityskoukut asettuvat oikein kiinnikkeisiinsä ja asenna takimmaisat kiinnitysruuvit.

Kiristysmomentti 30 Nm (22 lbf ft)

50 Siirry kohtaan 69.



51 Kohdat 51-68 koskevat autoja, joissa on takavahvistin (AMP2), mutta ei navigointijärjestelmää.

Irrota liitinkappale takavahvistimesta.

Huomaa

Optisia kaapeleita on käsiteltävä varovasti, jotta signaali ei muuttuisi.

- Johtimen taivutussäde ei saa olla pienempi kuin 25 mm.
- Johtimeen ei saa kohdistaa iskuja, siitä olisi seurauksena läpinäkyvän muovin muuttuminen valkoiseksi ja valonvoimakkuuden heikkeneminen. Tämä voi aiheuttaa yhteyskatkoksen.
- Johdin ei saa kiristyä mitään terävää reunaa vasten, se vaikuttaa signaalia vaimentavasti.

52 Irrota kuitukaapeliin liitinkappale (pieni liitinkappale) vahvistimen liitinkappaleesta.

53 Irrota kohtaan 1 liitetty kuitukaapeli avaamalla liitinkappaleen lukitus ja nostamalla varovasti hakasta.

54 Asenna kuitukaapeli kohtaan 1 sarjan kuituliitinkappaleeseen.

55 Asenna lukitus.

56 Irrota suojus toisen lisäkuitukaapelin liitännästä.

57 Asenna kuitukaapeli kohtaan 1 sarjan kuituliitinkappaleeseen.

58 Asenna lukitus. Aseta teipinpala merkiksi toiseen päähän.

59 Kytke liitinkappaleet toisiinsa.

60 Irrota suojus toisen lisäkuitukaapelin liitännästä.

61 Asenna kuitukaapeli kohtaan 1 AMP2:n kuituliitinkappaleeseen.

62 Asenna lukitus.

63 Asenna kuituliitinkappale suureen liitinkappaleeseen ja kytke se vahvistimeen.

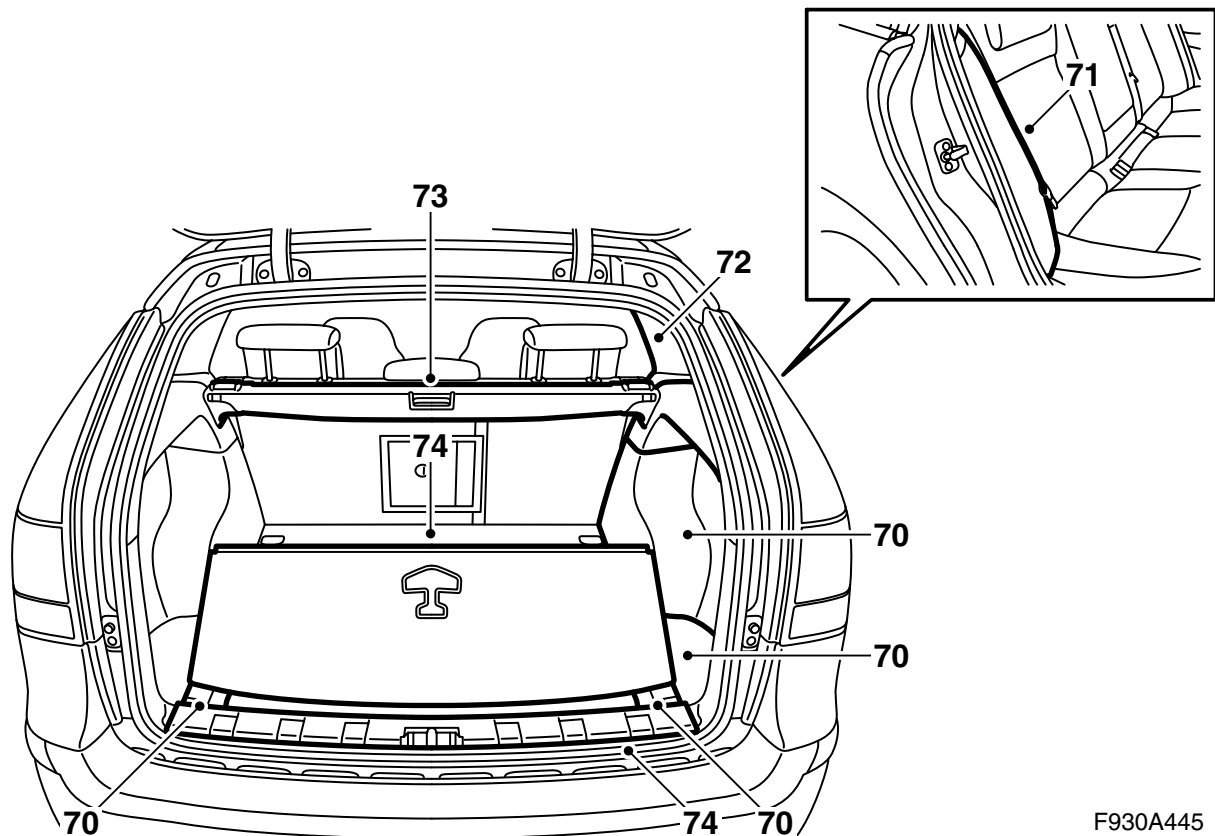
64 Vedä molemmat kuitukaapelit telematiikkayksikölle.

65 Irrota suojukset kuitukaapeilta ja kytke teipillä merkitty kuitukaapeli kohtaan 1 ja merkittämätön kohtaan 2 sarjan yhdessä kuituliitinkappaleeseen.

66 Asenna lukitus.

67 Asenna kuituliitinkappale yhdessä varustejohtosarjassa olevan telematiikkayksikön liitinkappaleen kanssa sarjan liitinkappalekoteloon ja kytke se telematiikkayksikköön.

68 Kiinnitä kuitukaapelit nippusiteillä alkaen telematiikkayksiköltä. Mahdollinen ylimääräinen pituus asetetaan kaarelle AMP2:n luona.



F930A445

69 Kohdat 69-72 pitää tehdä auton molemmille puolille (ICM3:lla varustetuissa autoissa vain vasemmalle puolelle).

Asenna vaahtopalat.

70 Asenna takasivuverhoilu ja kannet säilytyslokeroiden päällä.

71 Asenna sivupehmike. Tarkasta, että vyö ei ole kiertynyt.

72 Asenna C-pilarin verhoilu.

73 Asenna mahdollinen näkösuoja.

74 Asenna kuormatilan lattia ja kynnyssuojus. Käännä takaistuin ylös ja tarkasta, että se on lukkiutunut.

75 Kytke diagnoosityökalu, valitse auto- ja vuosimalli, valitse "Kaikki", valitse "Lisää/Poista", valitse asianmukaiset vaihdetut/asennetut yksiköt ja valitse "Lisää".

Vihje

Diagnoosityökalun on tietyissä tilanteissa noudettava turvakoodi TIS:stä. Tiedot siitä, mitä on tehtävä, näkyvät diagnoosityökalun näytössä.

76 Tarkasta järjestelmän toiminta.