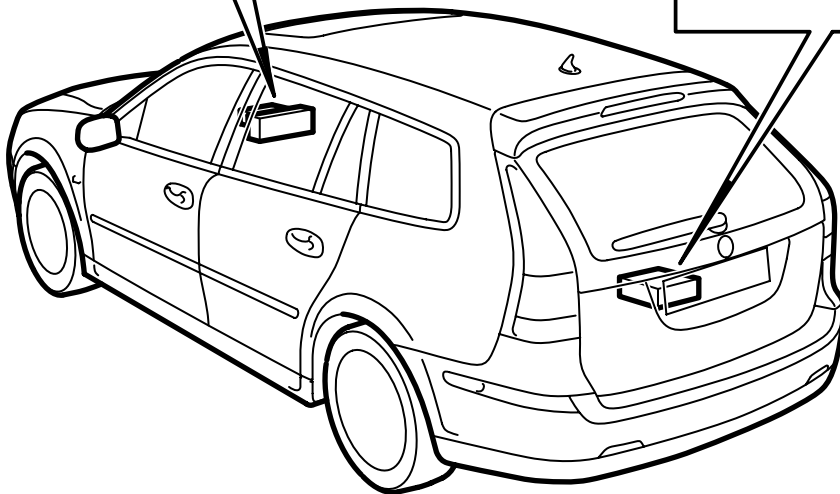
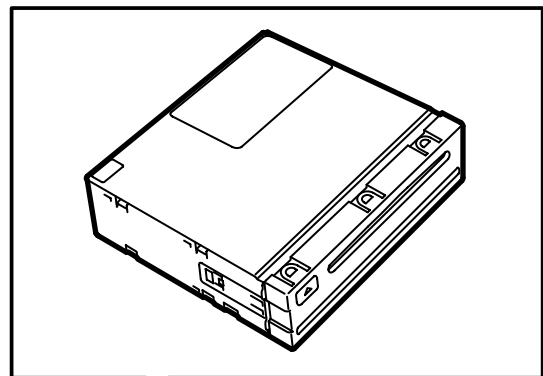
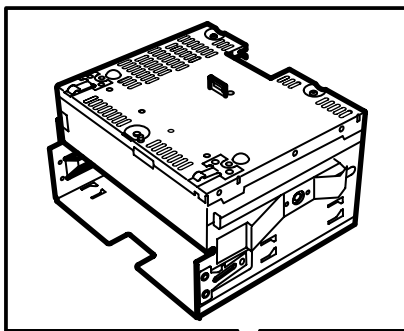




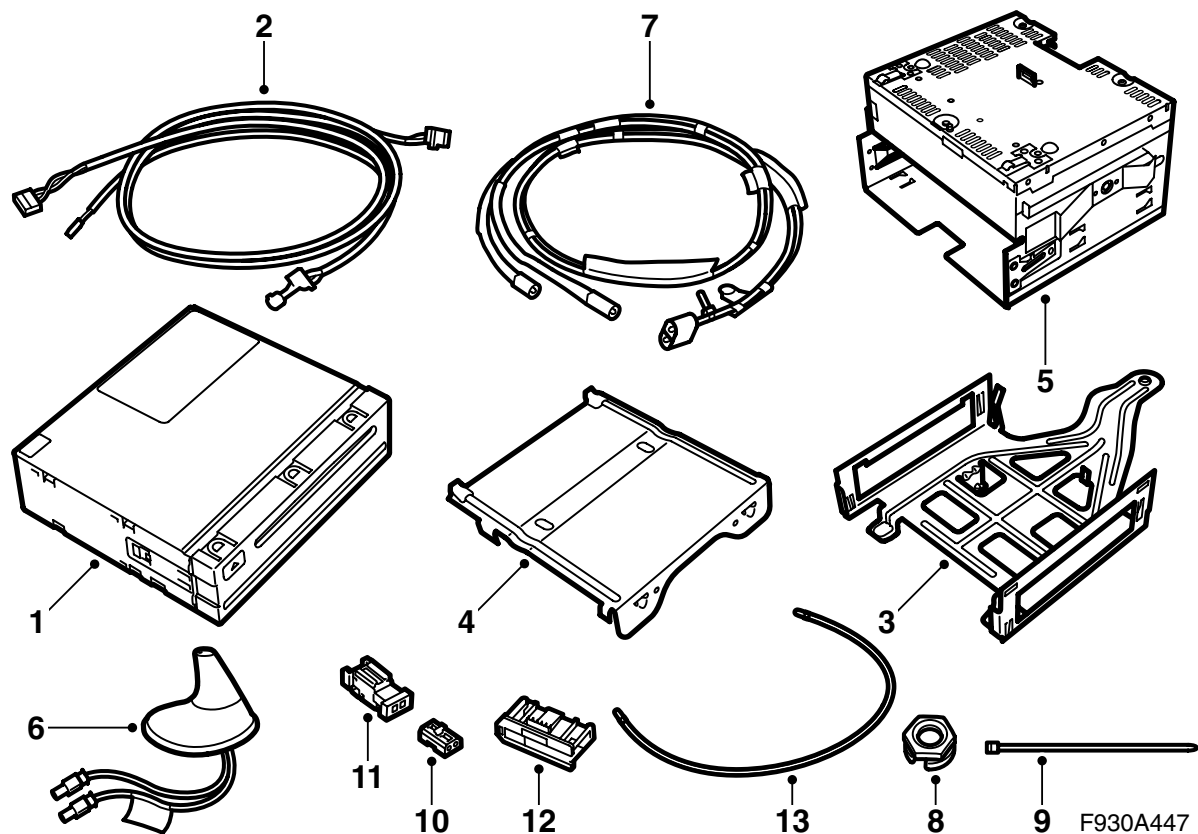
**MONTERINGSANVISNING · INSTALLATION INSTRUCTIONS
MONTAGEANLEITUNG · INSTRUCTIONS DE MONTAGE**

Saab 9-3 5D M06-
Navigointijärjestelmä

Accessories Part No.	Group	Date	Instruction Part No.	Replaces
32 025 681	9:51-05	Sep 05	32 025 682	



F930A446

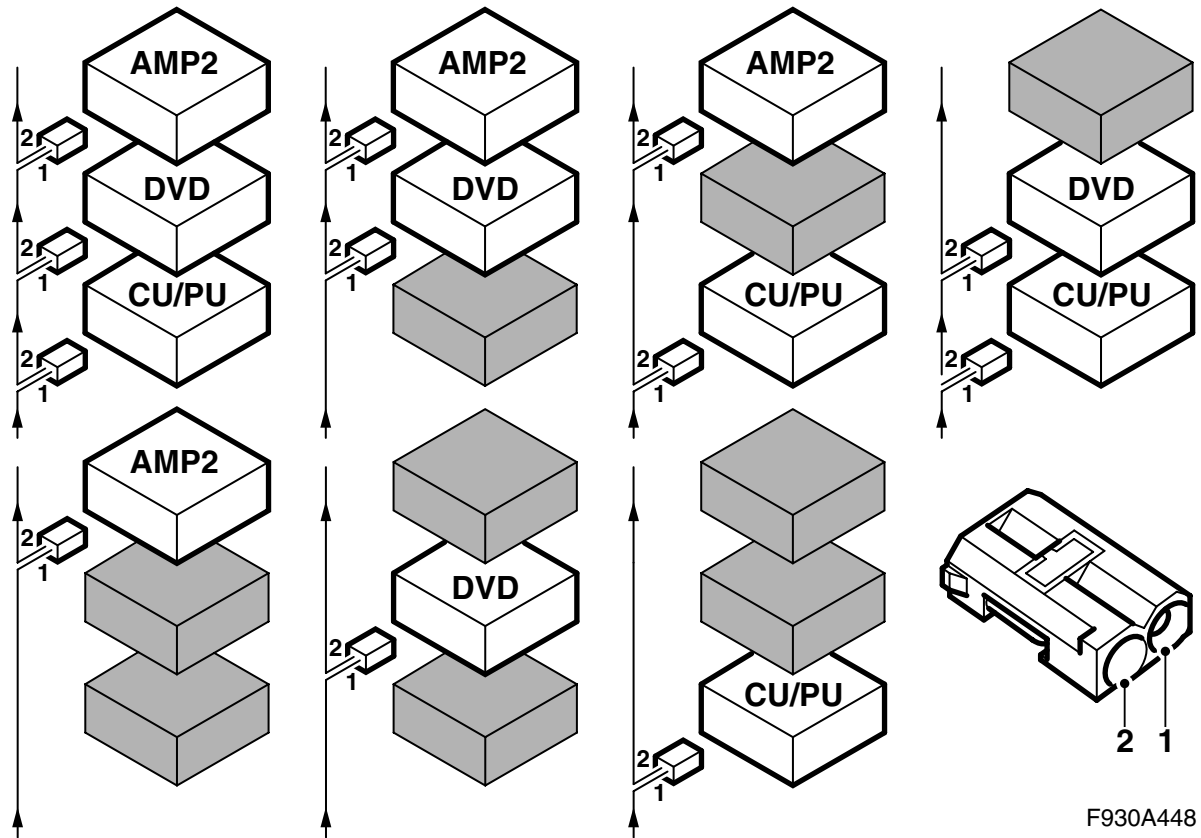


Perussarja

- 1 DVD-yksikkö
- 2 Johtosarja
- 3 Konsoli, alaosa
- 4 Konsoli, yläosa
- 5 Pääyksikkö, radio
- 6 Antenni GSM/GSP
- 7 Antennijohdin, GPS
- 8 Mutteri
- 9 Nippuside (x20)
- 10 Kuituliitinkappale (x2)
- 11 Kuituliitinkappale
- 12 Liitinkappalekotelo (x2)
- 13 Kuitukaapeli (x3)

Riippuen auton varustetasosta voidaan sarjaa joutua täydentämään seuraavilla:

- Käyttöpaneeli (ICM3)
 - Telematiikkayksikkö
 - Konsoli, yläosa + alaosa, telematiikkayksikköä varten
 - Mikrofoni
- jotka tilataan erikseen.



F930A448

Väyläkommunikaatio

Monet auton sähköjärjestelmän osat kommunikoi-
vat väylien avulla. Väyläkommunikaatiotyyppejä on
kolme: P-väylä (Powertrain Bus, moottorivaihteisto-
väylä), I-väylä (Instrument Bus, mittaristoväylä) ja
O-väylä (Optic Bus, optinen väylä). Audiojärjes-
telmä kommunikoi mm. navigointijärjestelmän ja
puhelinjärjestelmän kanssa O-väylän kautta.

O-väylä on optinen ja rengasväylä. Jokaiseen väy-
lällä olevaan ohjauksyksikköön on liitetty kaksi
optista kuitukaapelia, yksi vastaanottoa ja yksi lähe-
tystä varten. Vastaanotetut viestit muunnetaan
jokaisessa ohjauksyksikössä optisesta signaalista
sähköiseksi ja lähetyksen yhteydessä takaisin opti-
seksi. O-väylän tiedonsiirtonopeus on 25 Mbit/s.

Huomaa

On hyvin tärkeätä, että kaikki O-väylään liitettävät
yksiköt liitetään tietyssä järjestyksessä, katso
kuva, ja että rengas on koko ajan suljettu.

Jos kytkentä tehdään muulla kuin tässä asennus-
ohjeessa selostetulla tavalla, seurauksena voi
olla, että useat auton järjestelmistä eivät toimi.

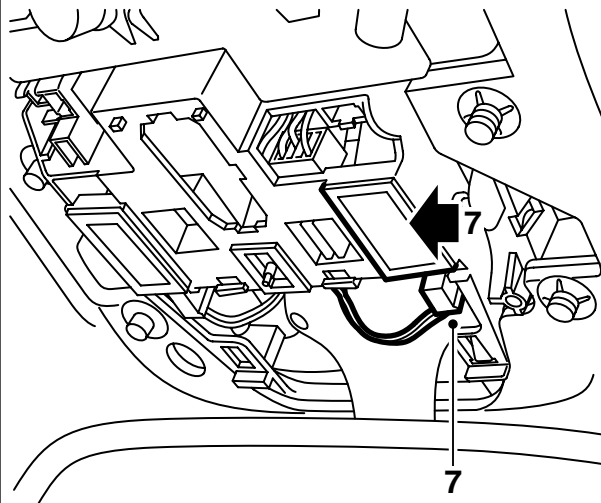
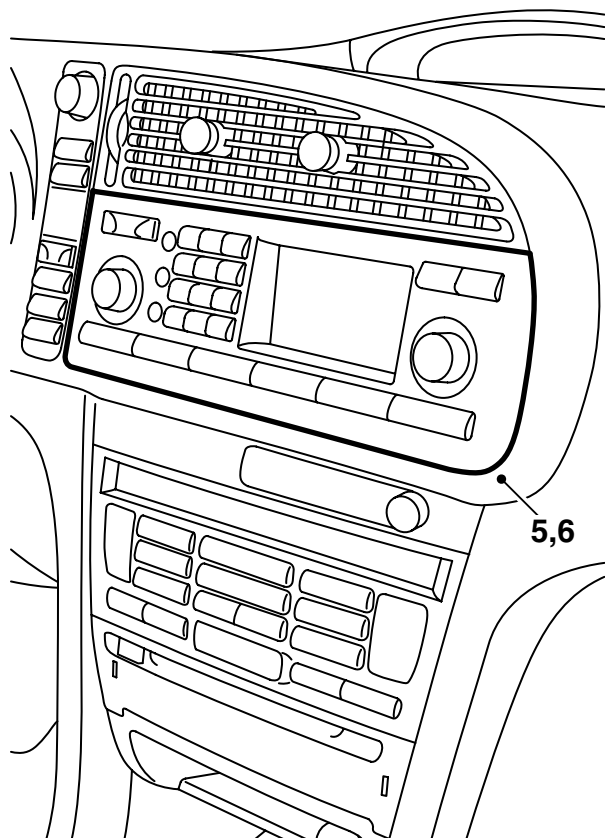
AMP2 on vahvistin oikean takapyöränkotelon luona
CU/PU on telematiikkayksikkö selkänojan takana
DVD on DVD-soitin selkänojan takana.

Asennettaessa uutta varustetta, joka liitetään O-
väylään, on tärkeätä kytkeä se jo olemassa olevan
varustuksen asianmukaiselle puolelle.

Huomaa

Optisia kaapeleita on käsiteltävä varovasti, jotta
signaali ei muuttuisi.

- On hyvin tärkeätä, että näitä kahta liitinkappa-
leen johdinta ei vaihdeta keskenään.
- Kaapeleita ei voi jatkaa.
- Johtimen taivutussäde ei saa olla pienempi
kuin 25 mm.
- Johdinta ei saa asettaa alttiiksi yli 85 °C
lämpötilalle.
- Johtimen päissä ei saa olla likaa.
- Johtimeen ei saa kohdistaa iskuja, siitä olisi
seurauksena läpinäkyvän muovin muuttumi-
nen valkoiseksi ja valonvoiman heikkenemi-
nen. Tämä voi aiheuttaa yhteyskatkoksen.
- Johdin ei saa olla terävää reunaa vasten, mikä
voi vaikuttaa signaalia vaimentavasti.



F930A449

Vihje

Irrutus-/asennusmenetelmien eri vaiheiden yksityiskohtaisempien tietojen suhteen viitataan vastaavaan osaan WIS:ssä.

- 1 Kytke diagnoosityökalu ja erota infotainment-järjestelmän käyttöpaneeli autosta.

Huomaa

Ohjausyksikkö on herkkä sähköstaattisille purkauksille. Jotta ohjausyksikön sisäiset komponentit eivät vaurioituisi, on vaihto suoritettava varovasti seuraavalla tavalla:

- Älä koskaan kosketa ohjausyksikön napoja käsillä tai vaatteilla.
- Maadoita itsesi koskettamalla auton koria/mootoria. Irrota liitinkappale auton ohjausyksiköstä.
- Maadoita itsesi koskettamalla auton koria/mootoria. Liitä liitinkappale auton ohjausyksikköön.
- Aseta vaihdettu ohjausyksikkö palautuspakkaukseen koskematta sen napoihin.
- Anna uuden ohjausyksikön olla pakkauksessaan niin pitkään kuin mahdollista.

2 Poista avain virtalukosta.

3 Irrota infotainment-järjestelmän käyttöpaneeli.

- 4 Asenna uusi infotainment-järjestelmän käyttöpaneeli (ICM3).

Huomaa

Optisia kaapeleita on käsiteltävä varovasti, jotta signaali ei muuttuisi.

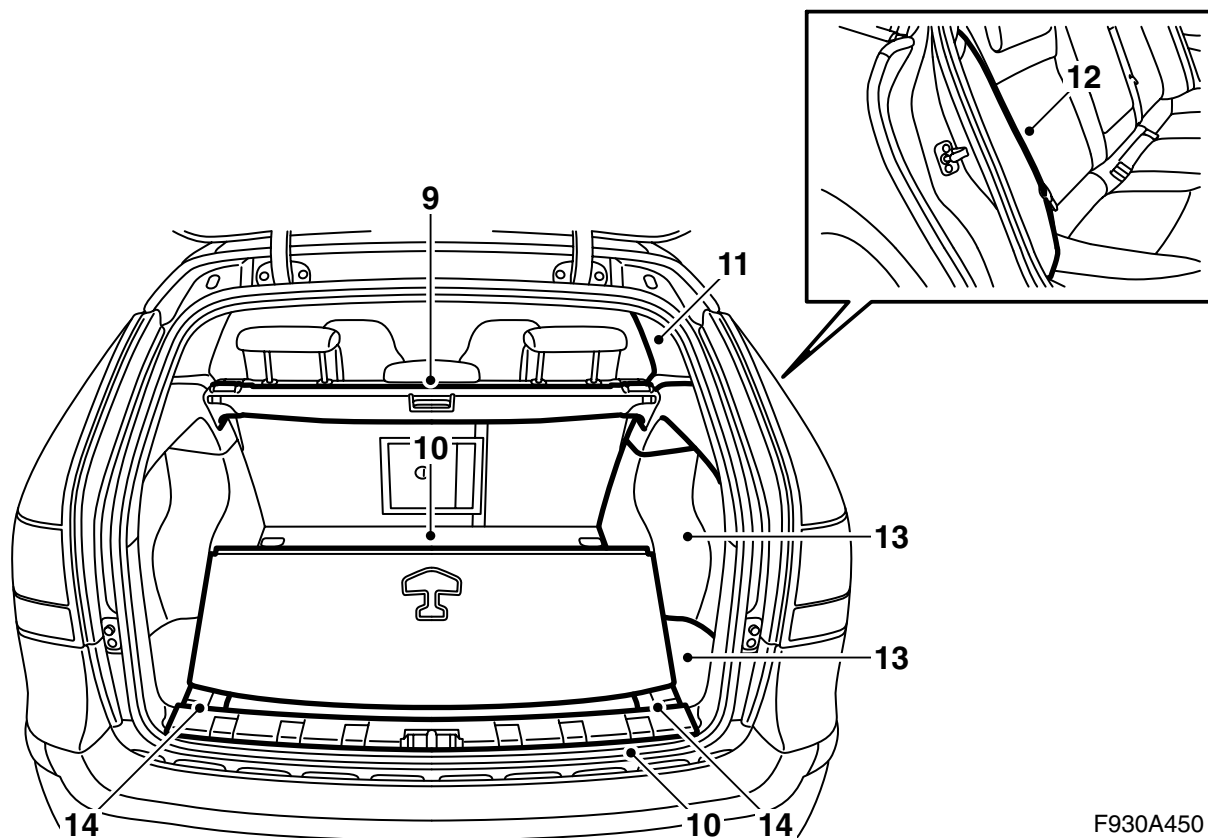
- Johtimen taivutussäde ei saa olla pienempi kuin 25 mm.
- Johtimeen ei saa kohdistaa iskuja, siitä olisi seurauksena läpinäkyvän muovin muuttuminen valkoiseksi ja valonvoiman heikkeneminen. Tämä voi aiheuttaa yhteyskatkoksen.
- Johdin ei saa olla terävää reunaa vasten, mikä voi vaikuttaa signaalia vaimentavasti.

5 Irrota radio.

6 Asenna sarjaan kuuluva radio.

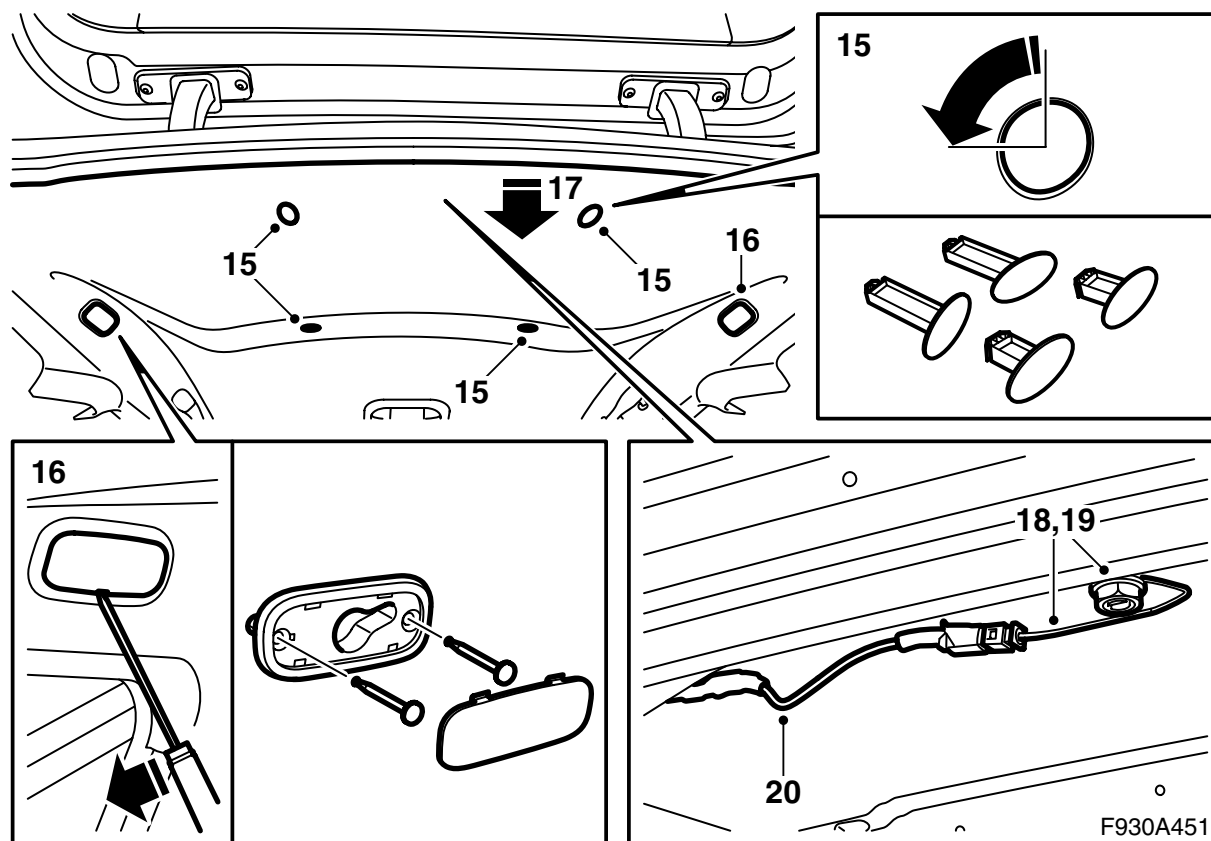
7 **Autot, joissa TEL1:** Asenna mikrofoni katto-konsolin vapaaseen paikkaan matkustajan puolella.

- Liitinkappale on kuljettajan puolen mikrofonin luona.
- Poista teippi mikrofonin reiän päältä.



F930A450

- 8 Käännä takaistuimen selkänoja alas.
- 9 Irrota mahdollinen näkösuoja.
- 10 Irrota kynnyssuojus ja kuormatilan lattia.
- 11 **Kohdat 11-14 pitää tehdä molemmilla puolilla.**
Irrota C-pilarin verhoilu.
- 12 Irrota sivupehmitteet.
- 13 Irrota takasivuverhoilu ja säilytyslokeroiden kannet.
- 14 Irrota vaahtopalat.



15 Irrota sisäkaton taka- ja keskikiinnikkeet kääntämällä niitä 90°.

16 Irrota kiinnikkeet sivuikkunoiden yläpuolelta.

17 Laske sisäkattoa takareunasta niin paljon, että antenniin päästään käsiksi. Pidä sisäkattoa paikallaan kahden irrotustyökalun 82 93 474 avulla.

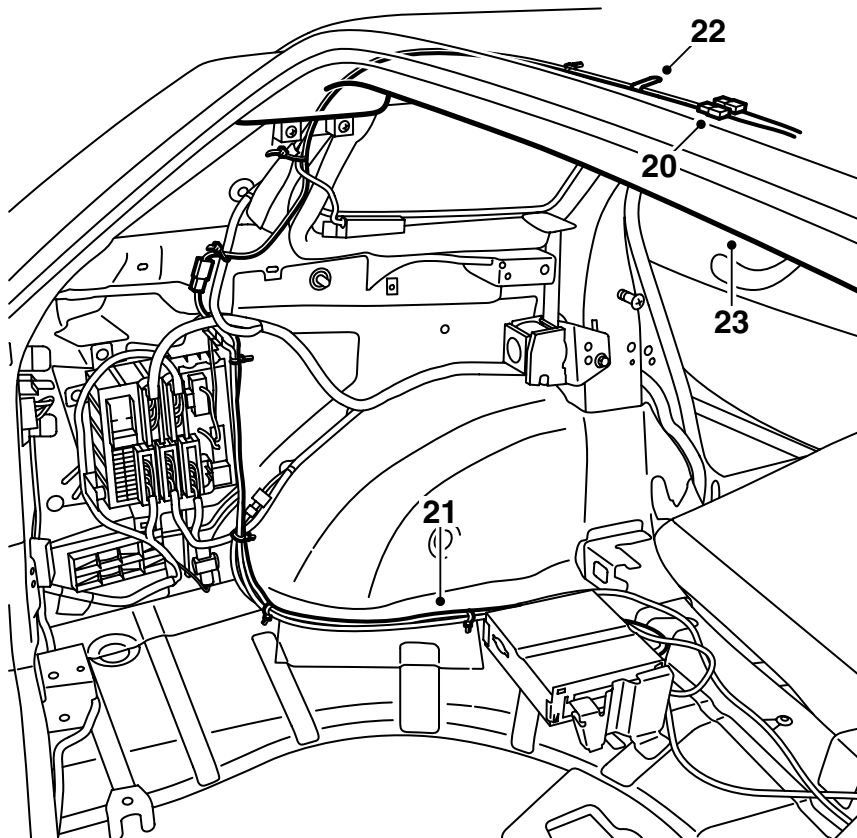
18 Irrota antennijohdin, jos sellainen on, kattoantennista ja irrota antenni.

19 Ota esille sarjan antenni, johda antennikaapelit katon reiän läpi ja asenna antenni.

Kiristä antennin mutteri.

Kiristysmomentti 2 Nm (1.5 lbf ft)

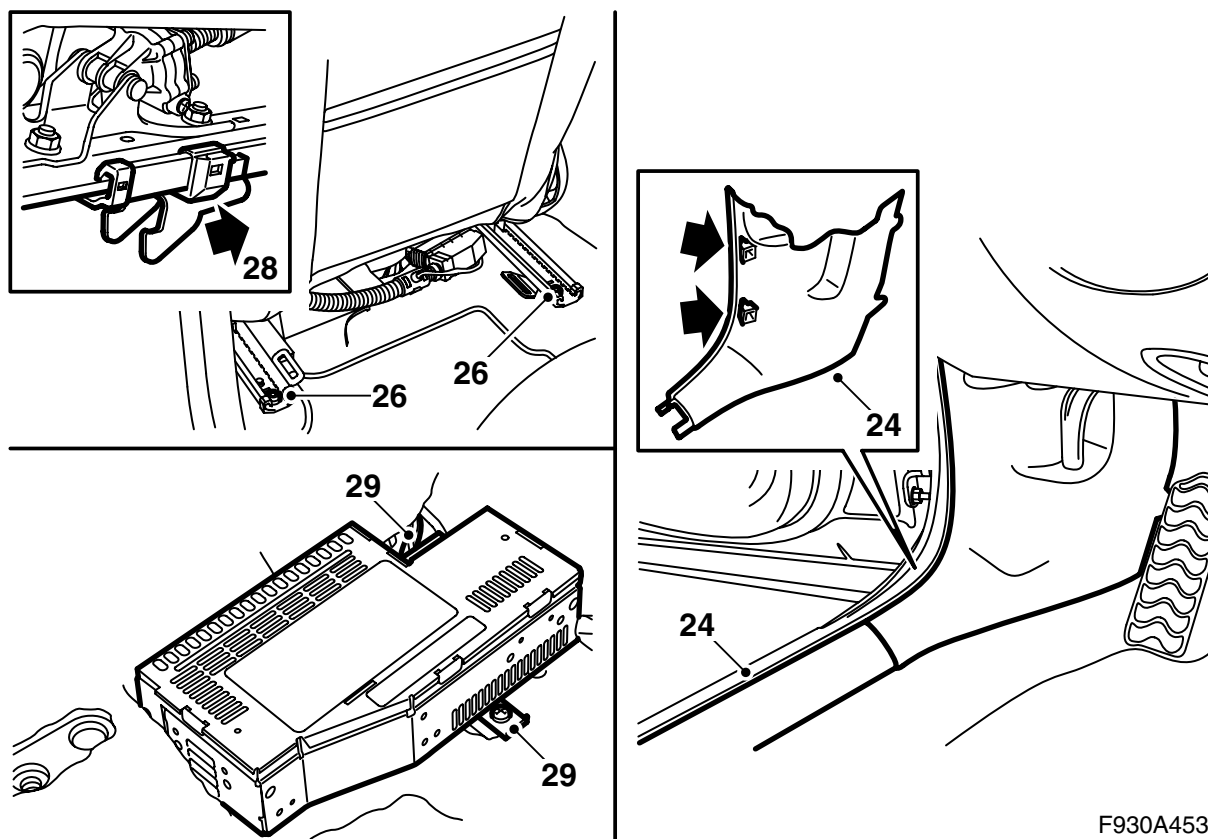
20 Kytke sarjan antennijohdin antenniin, sininen liittokappale siniseen liittokappaleeseen ja violetti violettiin. Ohjaa sarjan antennijohdin vasemman D-pilarin luokse.



F930A452

- 21 Vedä uusi antennijohdin D-pilaria pitkin ja sähkökeskuksen edestä alas lattialle. Seuraa auton johtosarjaa telematiikkayksikön paikalle.
- 22 Teippaa mahdollinen poistettu johdin uuteen. Aseta äänenestoteippiä liitinkappaleen päälle.
- 23 Asenna sisäkatto.

Auto, jossa on takavahvistin (AMP2): Siirry kohtaan 49.



F930A453

24 Kohdat 24-48 koskevat autoa, jossa ei ole AMP2:ta.

Irrota etumainen kynnyssuojus ja A-pilarin verhoilun alaosa auton vasemmalta puolelta.

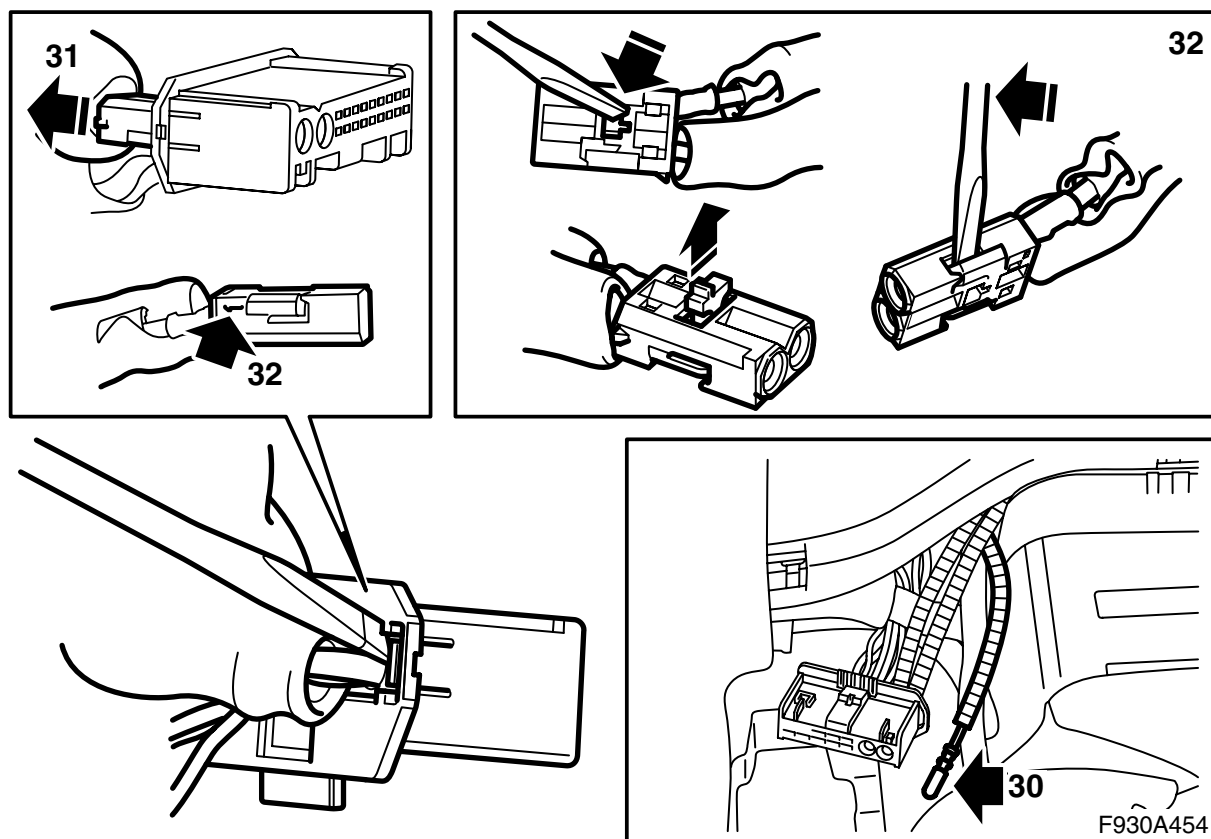
25 Aseta vasen etuistuin etumaiseen ääriasettoon ja käännä selkänoja eteen.

26 Irrota kaksi takimmaista kiinnitysruvia istuimesta.

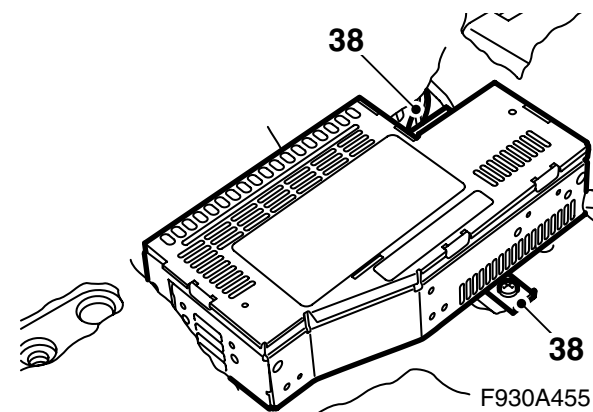
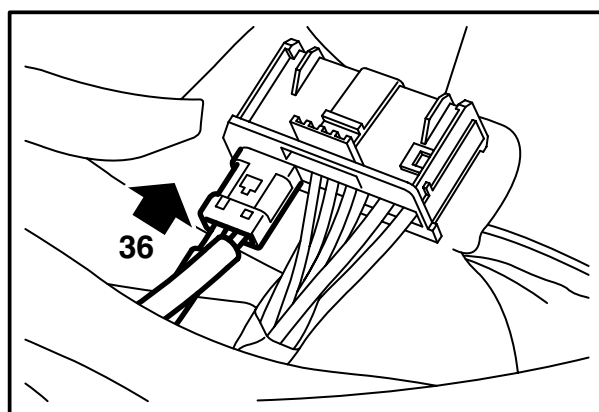
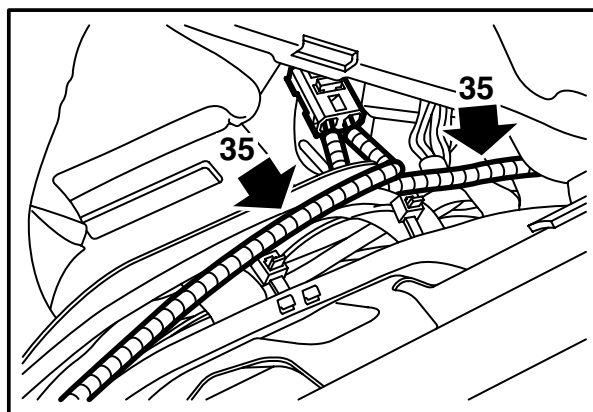
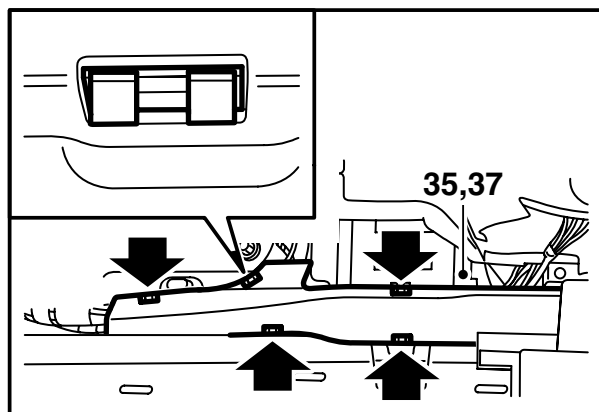
27 Käännä istuin eteenpäin.

28 Vedä istuinta taaksepäin niin, että kiinnityskoukut irtoavat paikaltaan. Kaada koko istuin taaksepäin.

29 Irrota vahvistin.



- 30 Etsi esille vihreällä merkitty kuitukaapeli vahvistimen luota.
- 31 Irrota kuitukaapelien liitinkappale (pieni liitinkappale) vahvistimen liitinkappaleesta.
- 32 Irrota kohtaan 1 liitetty kuitukaapeli avaamalla liitinkappaleen lukitus ja nostamalla varovasti hakasta.
- 33 Irrota suojus vihreällä merkityn kuitukaapelin liitännästä.
- 34 Asenna suojus irrotetun kuitukaapelin liitännään ja siirrä varovasti kuitukaapeli syrjään niin, ettei se vaurioidu.



35 Irrota johdinkanavan kansi, tarkasta ettei vihreällä merkitty kuitukaapeli voi taittua ja asenna se kohtaan 1 vahvistimen kuituliitinkappaleessa. Asenna lukitus.

Huomaa

Optisia kaapeleita on käsiteltävä varovasti, jotta signaali ei muuttuisi.

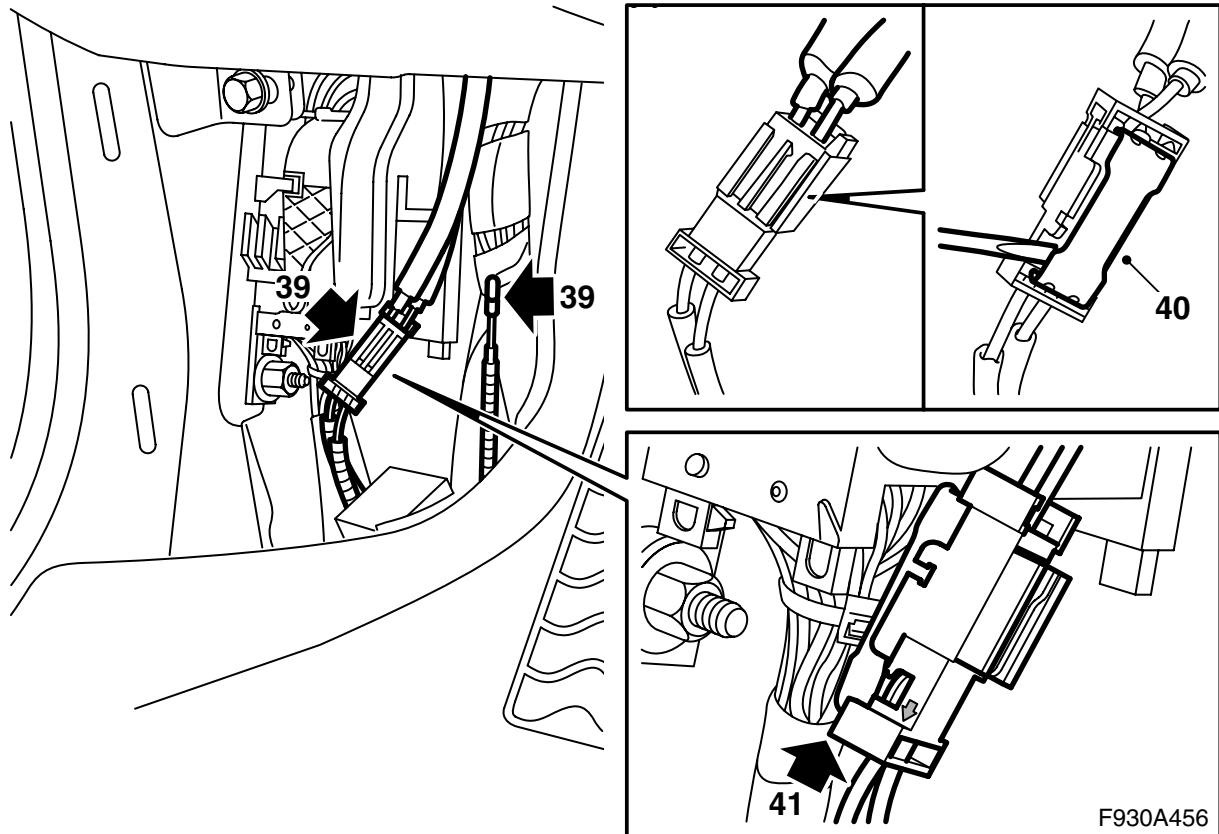
- Johtimen taivutussäde ei saa olla pienempi kuin 25 mm.
- Johtimeen ei saa kohdistaa iskuja, siitä olisi seurauksena läpinäkyvän muovin muuttuminen valkoiseksi ja valonvoiman heikkeneminen. Tämä voi aiheuttaa yhteyskatkoksen.
- Johdin ei saa olla terävää reunaa vasten, mikä voi vaikuttaa signaalia vaimentavasti.

36 Asenna kuituliitinkappale suureen liitinkappaleeseen.

37 Asenna kansi kaapelikanavaan, käännä matto takaisin ja vie liitinkappale ja kaapelit ulos matossa olevan reiän kautta.

38 Liitä ja asenna vahvistin.

Auto, jossa integroitu puhelin: Siirry kohtaan 49.



- 39 Etsi irrallinen kuitukaapeli ja jatkoliitin siihen kiinnitettyine kuitukaapeleineen vasemman alemman A-pilarin luota (teipattu johdinkanavaan).
- 40 Nosta liitinkappaleen lukituslevy ylös.
- 41 Irrota kuitukaapeli liitinkappaleen siitä kohdasta, jossa nuoli osoittaa ulospäin, kuitukaapelia kohti.

- 48 Aseta istuin oikeaan asentoonsa, varmista että kiinnityskoukut asettuvat oikein kiinnikkeisiinsä ja asenna takimmaisat kiinnitysruuvit.

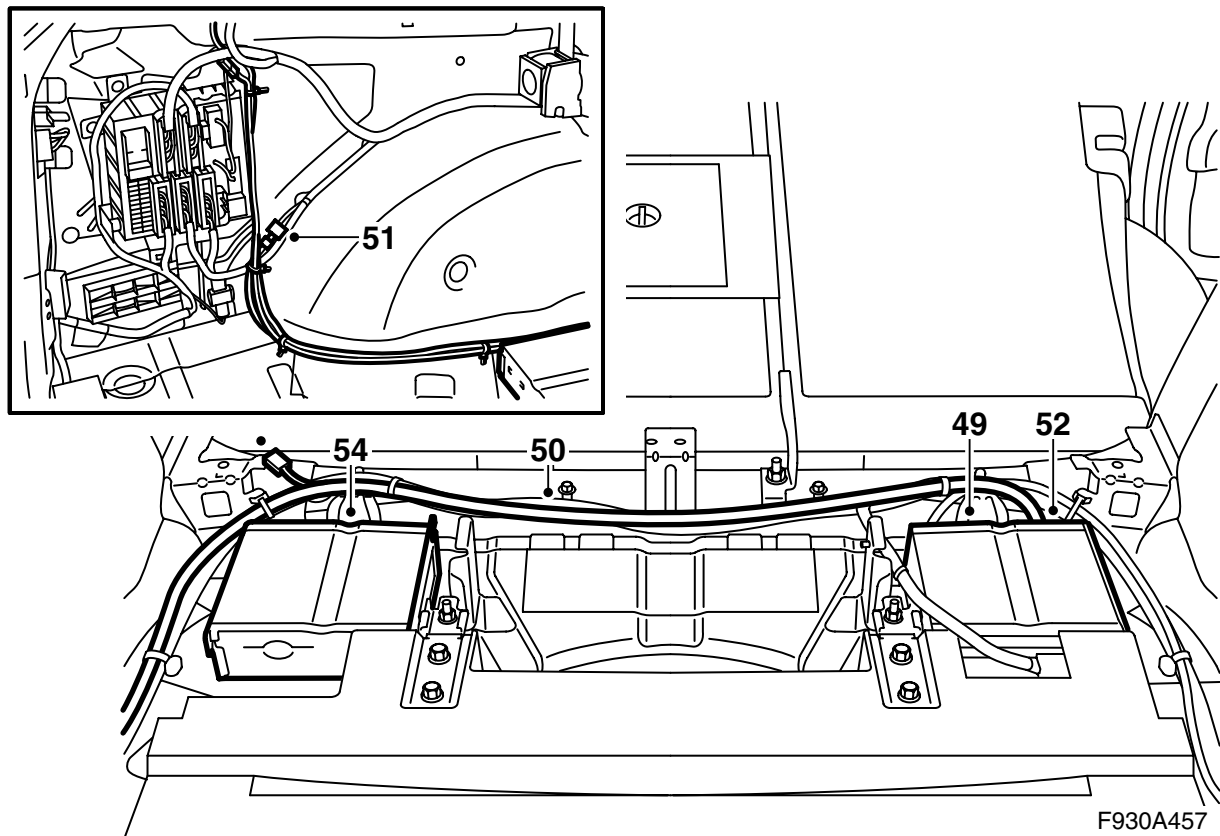
Kiristysmomentti 30 Nm (22 lbf ft)

Huomaa

Optisia kaapeleita on käsiteltävä varovasti, jotta signaali ei muuttuisi.

- On hyvin tärkeätä, että näitä kahta liitinkappaleen johdinta ei vaihdeta keskenään.
- Johtimen taivutussäde ei saa olla pienempi kuin 25 mm.
- Johtimen päissä ei saa olla likaa.
- Johdin ei saa olla terävää reunaa vasten, mikä voi vaikuttaa signaalia vaimentavasti.

- 42 Irrota kiinnitysteippi irrallisesta kuitukaapelista.
- 43 Irrota suojus liitännästä.
- 44 Asenna suojus irrotetun kuitukaapelin liitännään, siirrä kuitukaapeli varovasti sivuun niin, ettei se vaurioidu, ja aseta se johtosarjan taakse.
- 45 Asenna irtonainen kuitukaapeli liitinkappaleeseen ja asenna lukkolevy.
- 46 Asenna A-pilarin verhoilu.
- 47 Asenna kynnyssuojus.

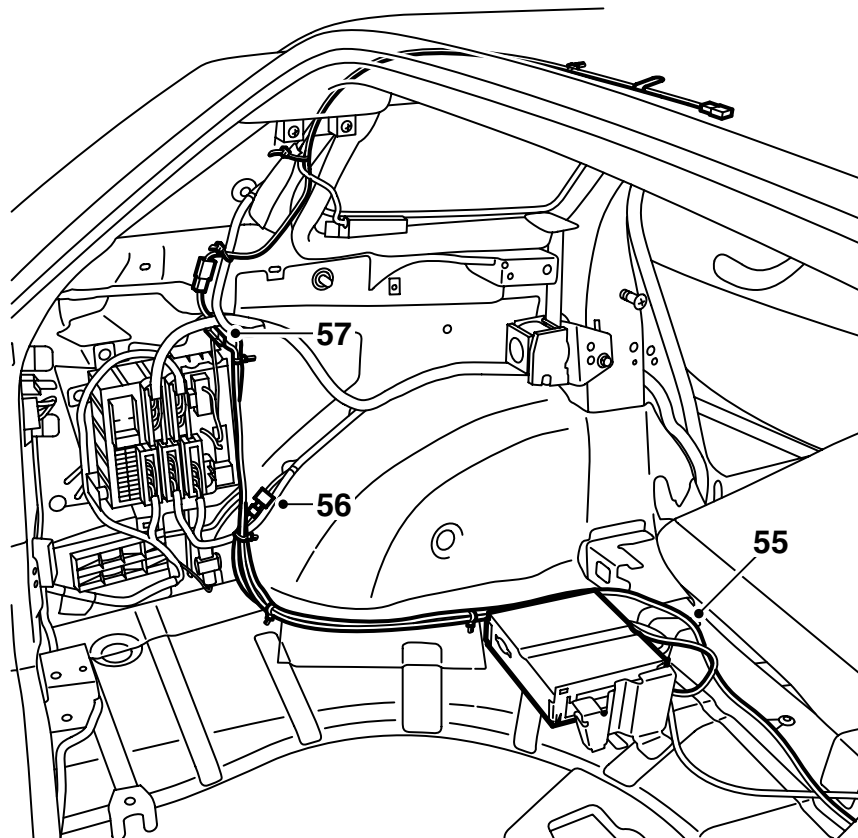


- 49 Asenna DVD-yksikkö sarjan konsolin kanssa takaistuimen selkänojan taakse oikealle puolelle.
- 50 **Auto, jossa telematiikkayksikkö:** Aseta varustejohtosarjan DVD-yksiköltä 2-napaiselle liitinkappaleelle vasemman pyöränkotelon luona.

VAROITUS

Tarkasta, ettei johtosarja jää puristuksiin. Virheellinen asennus voi vaurioittaa johtosarjaa ja aiheuttaa oikosulun/tulipalon.

- 51 **Auto, jossa telematiikkayksikkö:** Kytke 2-napainen liitinkappale liitinkappaleeseen pyöränkotelon luona.
- 52 **Auto, jossa telematiikkayksikkö:** Asenna DVD-yksikön liitinkappale pienempään liitinkappalekoteloon.
- 53 **Auto, jossa telematiikkayksikkö ilman AMP2:ta:** Siirry kohtaan 99.
Auto, jossa telematiikkayksikkö ja AMP2: Siirry kohtaan 114.
- 54 **Auto, jossa TEL1:** Irrota olemassa oleva telematiikkayksikön konsoli. Asenna telematiikkayksikkö ja lisäsarjan konsoli takaistuimen selkänojan taakse vasemmalle puolelle.



F930A458

55 Kohdat 55-58 koskevat TEL1:llä varustettuja autoja.

Aseta varustejohtosarjan suuri liitinkappale telematiikkayksikön taakse ja vedä johtosarja auton johtosarjaa pitkin vasemman pyöränkotelon luona takasähkökeskukselle.

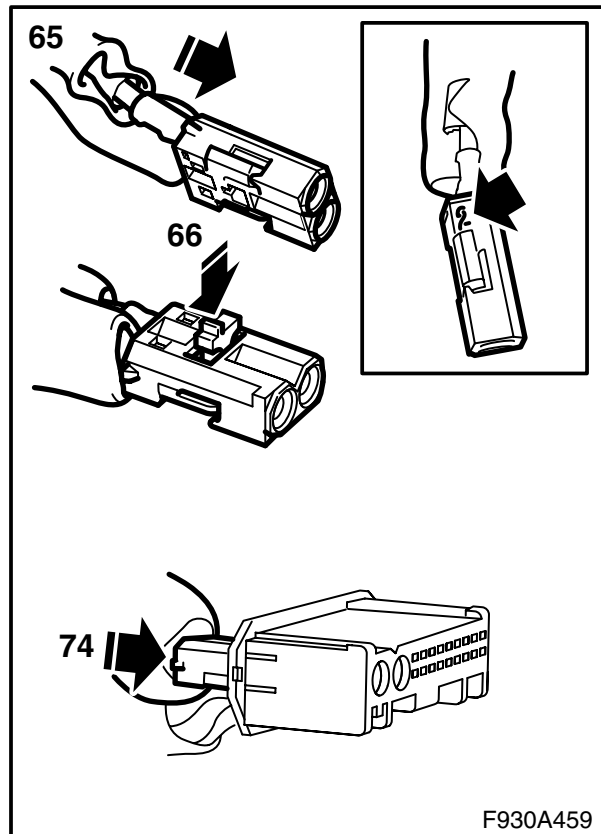
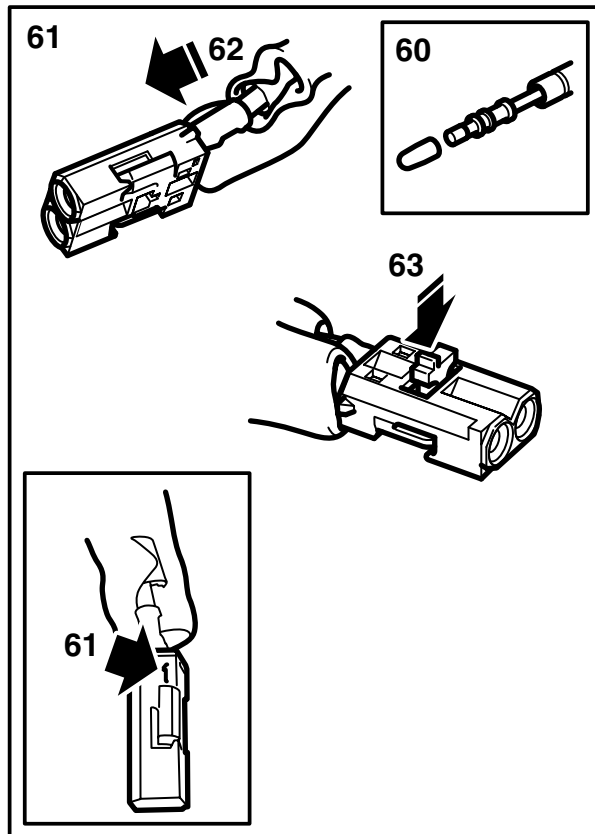
VAROITUS

Tarkasta, ettei johtosarja jää puristuksiin. Virheellinen asennus voi vaurioittaa johtosarjaa ja aiheuttaa oikosulun/tulipalon.

- 56 Kytke 2-napainen liitinkappale vastaavaan liitinkappaleeseen takasähkökeskuksen alla.
- 57 Kytke 3-napainen liitinkappale vastaavaan liitinkappaleeseen takasähkökeskuksen yläpuolella.
- 58 Asenna DVD-yksikön liitinkappale pienempään liitinkappalekoteloon.

Auto, jossa TEL1 ilman AMP2:ta: Siirry kohtaan 59.

Auto, jossa TEL1 ja AMP2: Siirry kohtaan 76.



F930A459

59 Kohdat 59-75 koskevat autoja, joissa on TEL1, mutta ei takavahvistinta (AMP2).

Etsi irtonaiset kuitukaapelit takavahvistimen paikasta luota.

- 60 Irrota suojukset kuitukaapelien liittännästä.
 61 Asenna vihreällä merkitty kuitukaapeli kohtaan 1 sarjan kuituliitinkappaleessa.
 62 Asenna sinisellä merkitty kuitukaapeli kohtaan 2 samassa liitinkappaleessa.

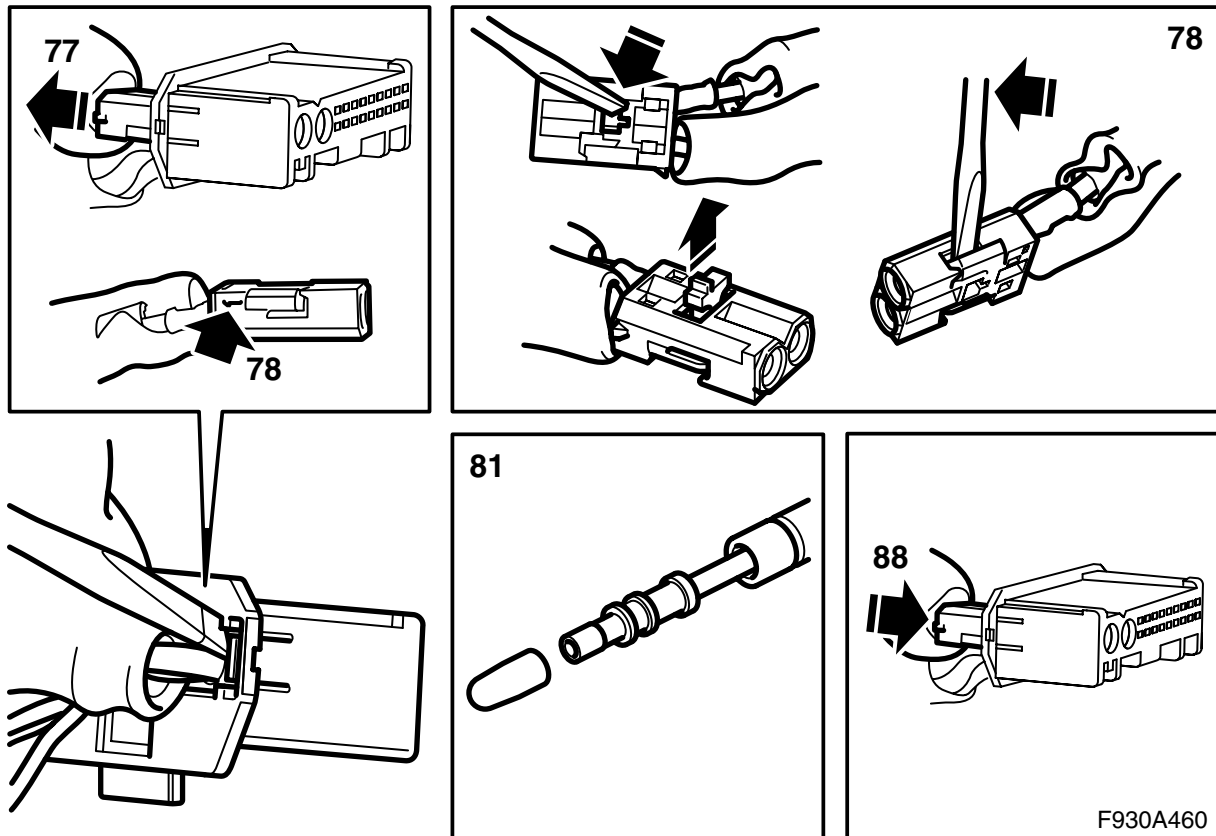
Huomaa

Optisia kaapeleita on käsiteltävä varovasti, jotta signaali ei muuttuisi.

- On hyvin tärkeää, että näitä kahta liitinkappaleen johdinta ei vaihdeta keskenään.
- Johtimen taivutussäde ei saa olla pienempi kuin 25 mm.
- Johtimen päissä ei saa olla likaa.
- Johdin ei saa olla terävää reunaa vasten, mikä voi vaikuttaa signaalia vaimentavasti.

- 63 Asenna lukitus.
 64 Irrota suojus pitkän lisäkuitukaapelien liittännästä ja asenna kaapeli kohtaan 1 sarjan kuituliitinkappaleessa.

- 65 Irrota suojus keskipitkän lisäkuitukaapelien liittännästä ja asenna kaapeli kohtaan 2 samassa liitinkappaleessa.
 66 Asenna lukitus. Kytke liitinkappaleet toisiinsa. Lukitse lukkolevyllä.
 67 Vedä kuitukaapelit varsinaista johtosarjaa pitkin siten, että keskipitkä kuitukaapeli menee DVD-yksikölle ja pitkä telematiikkayksikölle.
 68 Irrota suojus keskipitkän lisäkuitukaapelien liittännästä ja asenna kaapeli kohtaan 2 sarjan kuituliitinkappaleessa.
 69 Irrota suojus lyhyen lisäkuitukaapelien liittännästä ja asenna kaapeli kohtaan 1 samassa liitinkappaleessa.
 70 Asenna lukitus.
 71 Asenna kuituliitinkappale DVD-yksikön liitinkappalekoteloon ja yhdistä DVD-yksikköön.
 72 Irrota suojus lyhyen lisäkuitukaapelien liittännästä ja asenna kaapeli kohtaan 2 sarjan kuituliitinkappaleessa.
 73 Irrota suojus pitkän lisäkuitukaapelien liittännästä ja asenna kaapeli kohtaan 1 samassa liitinkappaleessa.
 74 Asenna kuituliitinkappale yhdessä telematiikkayksikön johtosarjan liitinkappaleen kanssa sarjan suureen liitinkappalekoteloon.
 75 Kytke liitinkappale telematiikkayksikköön. Siirry kohtaan 131.



76 Kohdat 76-98 koskevat autoja, jossa on TEL1 ja takavahvistin (AMP2).

Irrota liittokappale takavahvistimesta.

Huomaa

Optisia kaapeleita on käsiteltävä varovasti, jotta signaali ei muuttuisi.

- Johtimen taivutussäde ei saa olla pienempi kuin 25 mm.
- Johtimeen ei saa kohdistaa iskuja, siitä olisi seurauksena läpinäkyvän muovin muuttuminen valkoiseksi ja valonvoiman heikkeneminen. Tämä voi aiheuttaa yhteyskatkoksen.
- Johdin ei saa olla terävää reunaa vasten, mikä voi vaikuttaa signaalia vaimentavasti.

77 Irrota kuitukaapeli liittokappale (pieni liittokappale) vahvistimen liittokappaleesta.

78 Irrota kohtaan 1 liitetty kuitukaapeli avaamalla liittokappaleen lukitus ja nostamalla varovasti hakasta.

79 Asenna kuitukaapeli kohtaan 1 sarjan kuituliittokappaleessa.

80 Asenna lukitus.

81 Irrota suojus pidemmän lisäkuitukaapelin liittännästä.

82 Asenna kuitukaapeli kohtaan 1 sarjan kuituliittokappaleessa. Merkitse toinen pää teipillä.

83 Asenna lukitus.

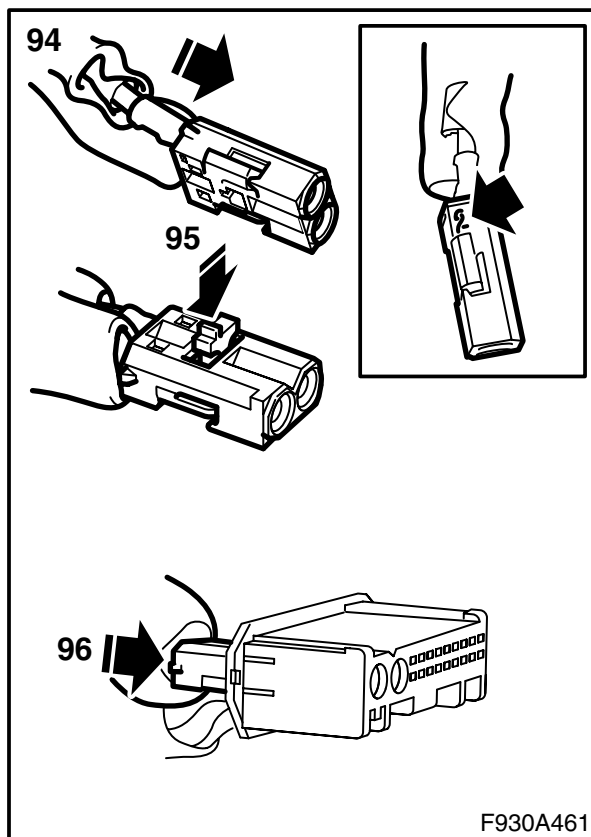
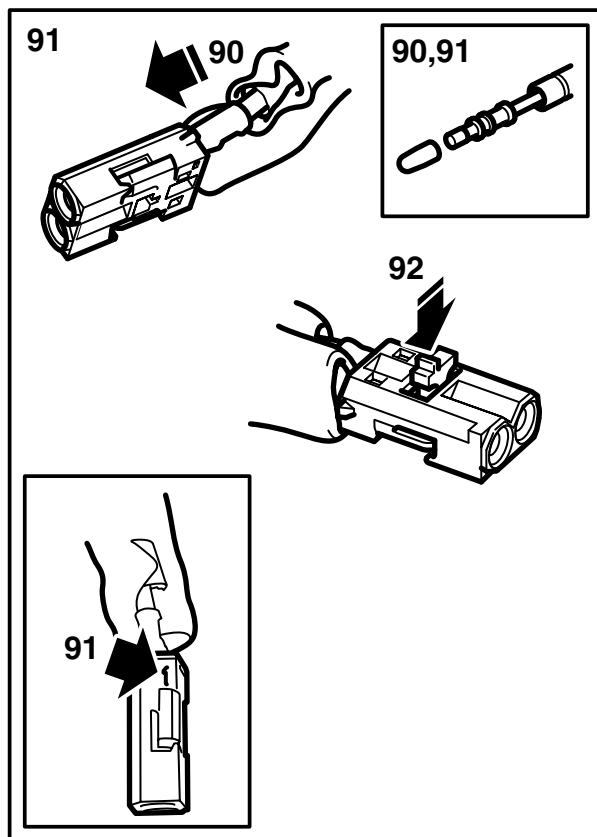
84 Kytke liittokappaleet toisiinsa. Lukitse lukkolevyllä.

85 Irrota suojus keskipitkän lisäkuitukaapelin liittännästä.

86 Asenna kuitukaapeli kohtaan 1 AMP2:n kuituliittokappaleessa.

87 Asenna lukitus.

88 Asenna kuituliittokappale vahvistimen liittokappaleeseen ja kytke se vahvistimeen.



F930A461

- 89 Vedä kuitukaapelit varsinaista johtosarjaa pitkin siten, että merkittömät kuitukaapelit tulevat DVD-yksikölle ja merkitty telematiikkayksikölle.
- 90 Irrota suojus merkittömän kuitukaapelin liittännästä ja asenna kaapeli kohtaan 2 sarjan kuituliitinkappaleeseen.
- 91 Irrota suojus lyhyen lisäkuitukaapelin liittännästä ja asenna kaapeli kohtaan 1 samassa liittinkappaleeseen.

Huomaa

Optisia kaapeleita on käsiteltävä varovasti, jotta signaali ei muuttuisi.

- On hyvin tärkeää, että näitä kahta liittinkappaleen johdinta ei vaihdeta keskenään.
- Johtimen taivutussäde ei saa olla pienempi kuin 25 mm.
- Johtimen päissä ei saa olla likaa.
- Johdin ei saa olla terävää reunaa vasten, mikä voi vaikuttaa signaaliin vaimentavasti.

92 Asenna lukitus.

93 Asenna kuituliitinkappale DVD-yksikön liittinkappalekoteloon ja yhdistä DVD-yksikköön.

94 Irrota suojus lyhyen lisäkuitukaapelin liittännästä ja asenna kaapeli kohtaan 2 sarjan kuituliitinkappaleeseen.

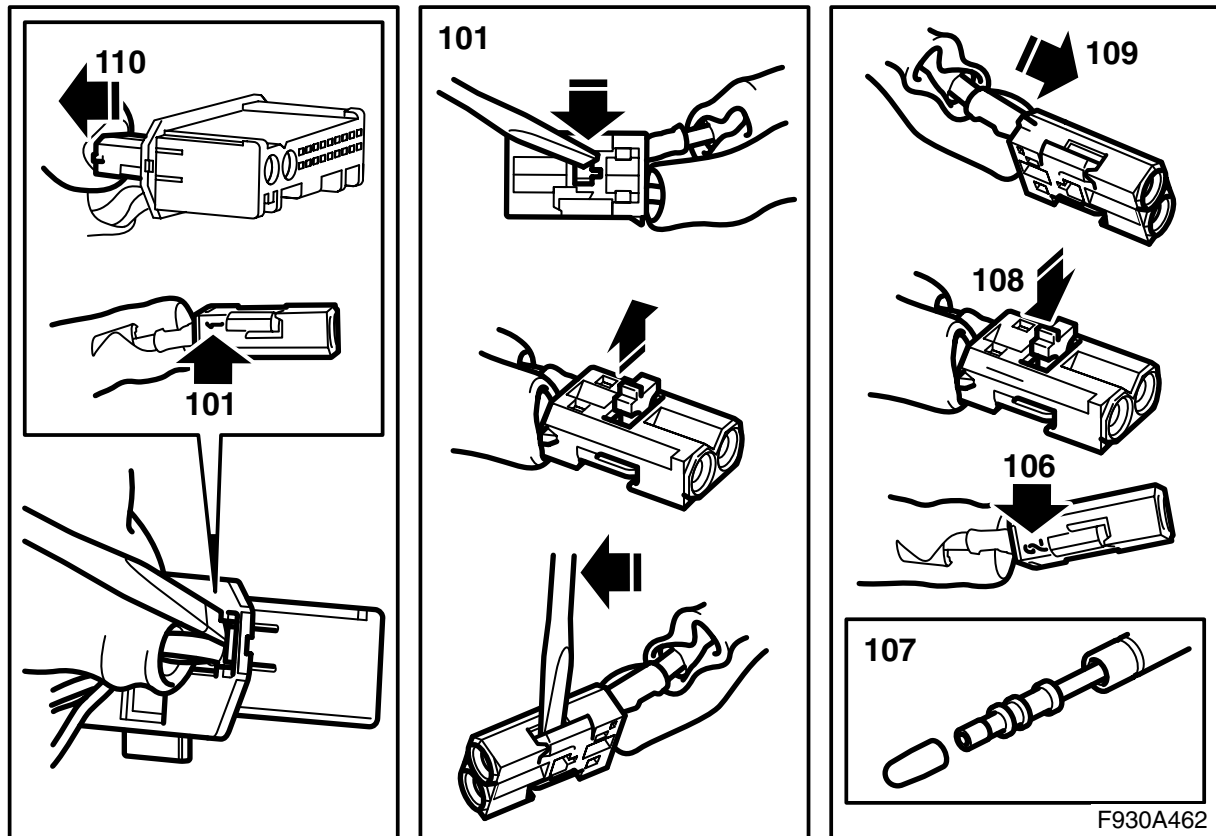
95 Irrota suojus teipillä merkityn kuitukaapelin liittännästä ja asenna kaapeli kohtaan 1 samassa liittinkappaleeseen.

96 Asenna 2-napainen kuituliitinkappale yhdessä telematiikkayksikön johtosarjan liittinkappaleen kanssa sarjan suureen liittinkappalekoteloon.

97 Kytke liittinkappale telematiikkayksikköön.

98 Kiinnitä kuitukaapelit ja johtosarja nippusiteillä alkaen telematiikkayksiköstä. Mahdollinen ylimääräinen kaapeli asetetaan kaarelle AMP2:n luona.

Siirry kohtaan 132.



99 Kohdat 99-113 koskevat autoja, joissa on integroitu puhelin, mutta ei takavahvistinta (AMP2).

Etsi irtonainen kuitukaapeli takavahvistimen luota.

100 Irrota suojus kuitukaapelin liitännästä.

101 Asenna kuitukaapeli kohtaan 1 sarjan kuituliitinkappaleessa.

102 Asenna lukitus.

Huomaa

Optisia kaapeleita on käsiteltävä varovasti, jotta signaali ei muuttuisi.

- Johtimen taivutussäde ei saa olla pienempi kuin 25 mm.
- Johtimeen ei saa kohdistaa iskuja, siitä olisi seurauksena läpinäkyvän muovin muuttuminen valkoiseksi ja valonvoiman heikkeneminen. Tämä voi aiheuttaa yhteyskatkoksen.
- Johdin ei saa olla terävää reunaa vasten, mikä voi vaikuttaa signaalia vaimentavasti.

103 Irrota suojus pitkän lisäkuitukaapelin liitännästä ja asenna kaapeli kohtaan 1 sarjan kuituliitinkappaleessa.

104 Asenna lukitus. Kytke liitinkappaleet toisiinsa. Lukitse lukkolevyllä.

105 Vedä kuitukaapeli varsinaista johtosarjaa pitkin DVD-yksikölle.

106 Irrota suojus kuitukaapelin liitännästä ja asenna kaapeli kohtaan 2 sarjan kuituliitinkappaleessa.

107 Irrota suojus lyhyen lisäkuitukaapelin liitännästä ja asenna toinen pää kohtaan 1 samassa kuituliitinkappaleessa.

108 Asenna lukitus.

109 Asenna kuituliitinkappale DVD-yksikön liitinkappalekoteloon ja yhdistä DVD-yksikköön.

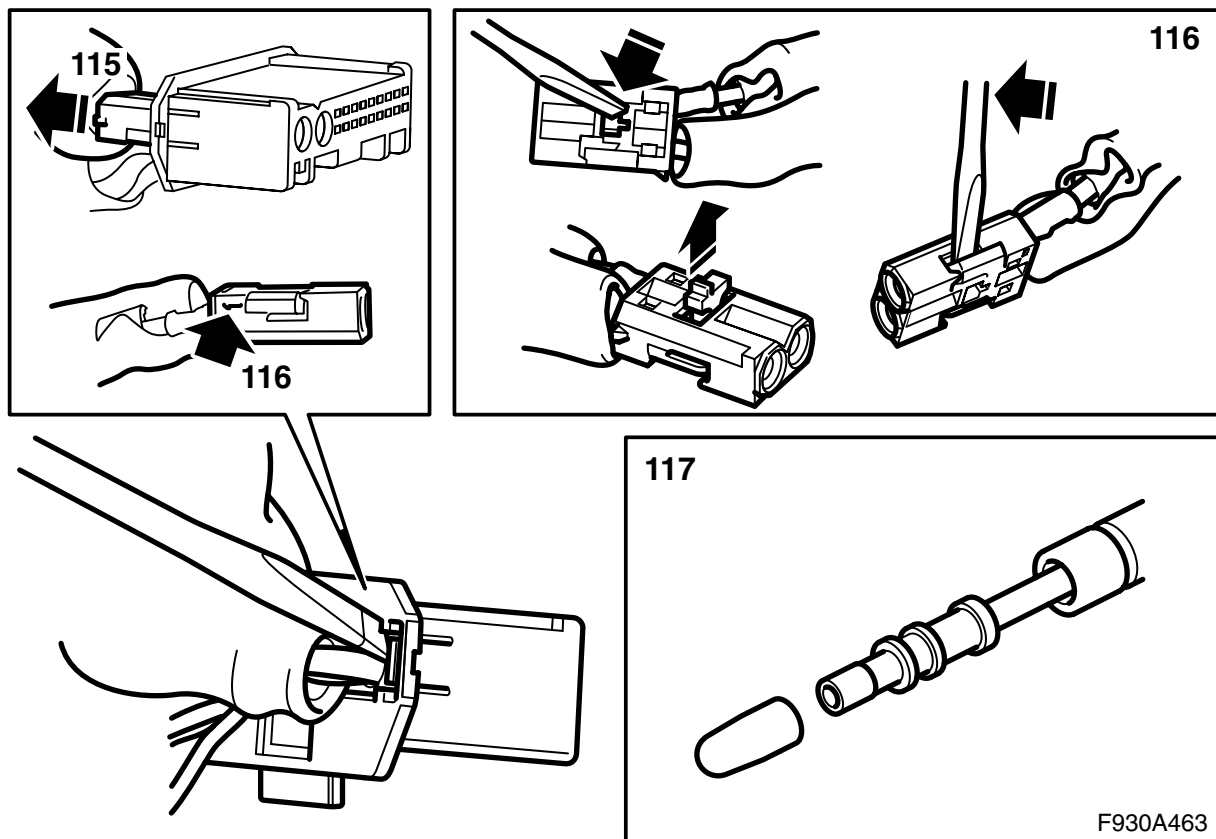
110 Irrota kuituliitinkappale (pieni liitinkappale) telematiikkayksikön liitinkappaleesta.

111 Irrota kuitukaapeli, joka on yhdistetty kohtaan 2, avaamalla lukitus kuituliitinkappaleessa ja nostamalla varovasti hakasta. Asenna suojus irtolukituksen päähän.

112 Asenna DVD-yksiköltä tuleva kuitukaapeli kohtaan 2. Asenna lukitus.

113 Asenna kuituliitinkappale suureen liitinkappaleeseen ja kytke se telematiikkayksikköön.

Siirry kohtaan 131.



114 Kohdat 114-136 koskevat autoja, joissa on integroitu puhelin ja takavahvistin (AMP2).

Irrota liitinkappale takavahvistimesta.

Huomaa

Optisia kaapeleita on käsiteltävä varovasti, jotta signaali ei muuttuisi.

- Johtimen taivutussäde ei saa olla pienempi kuin 25 mm.
- Johtimeen ei saa kohdistaa iskuja, siitä olisi seurauksena läpinäkyvän muovin muuttuminen valkoiseksi ja valonvoiman heikkeneminen. Tämä voi aiheuttaa yhteyskatkoksen.
- Johdin ei saa olla terävää reunaa vasten, mikä voi vaikuttaa signaalia vaimentavasti.

115 Irrota kuitukaapelin liitinkappale (pieni liitinkappale) vahvistimen liitinkappaleesta.

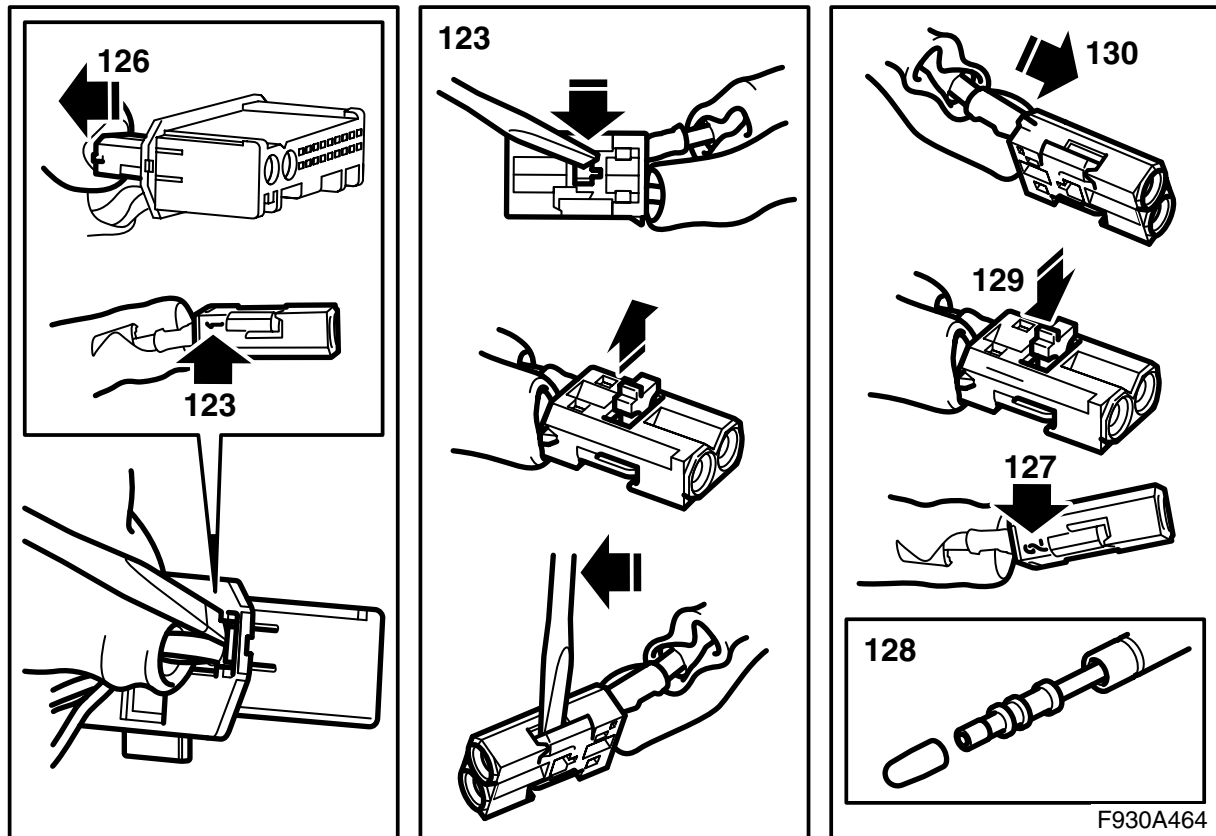
116 Irrota kohtaan 1 liitetty kuitukaapeli avaamalla liitinkappaleen lukitus ja nostamalla varovasti hakasta.

117 Irrota suojus pitkän lisäkuitukaapelin liittännästä. Aseta se irrotetulle kuitukaapelille.

118 Asenna kuitukaapeli kohtaan 1 AMP2:n kuituliitinkappaleessa.

119 Asenna lukitus.

120 Asenna kuituliitinkappale suureen liitinkappaleeseen ja kytke se vahvistimeen.



121 Vedä kuitukaapeli varsinaista johtosarjaa pitkin DVD-yksikölle

122 Irrota suojus kuitukaapelin liitännästä ja asenna kaapeli kohtaan 2 sarjan kuituliitinkappaleessa.

123 Irrota suojus lyhyen lisäkuitukaapelin liitännästä ja asenna kaapeli kohtaan 1 samassa liitinkappaleessa.

128 Irrota suojus DVD-yksiköltä tulevasta kuitukaapelista ja asenna se kohtaan 2 sarjan kuituliitinkappaleessa. Asenna suojus irtonaiselle kuitukaapelille.

129 Asenna lukitus.

130 Asenna kuituliitinkappale suureen liitinkappaleeseen ja kytke se telematiikkayksikköön.

Huomaa

Optisia kaapeleita on käsiteltävä varovasti, jotta signaali ei muuttuisi.

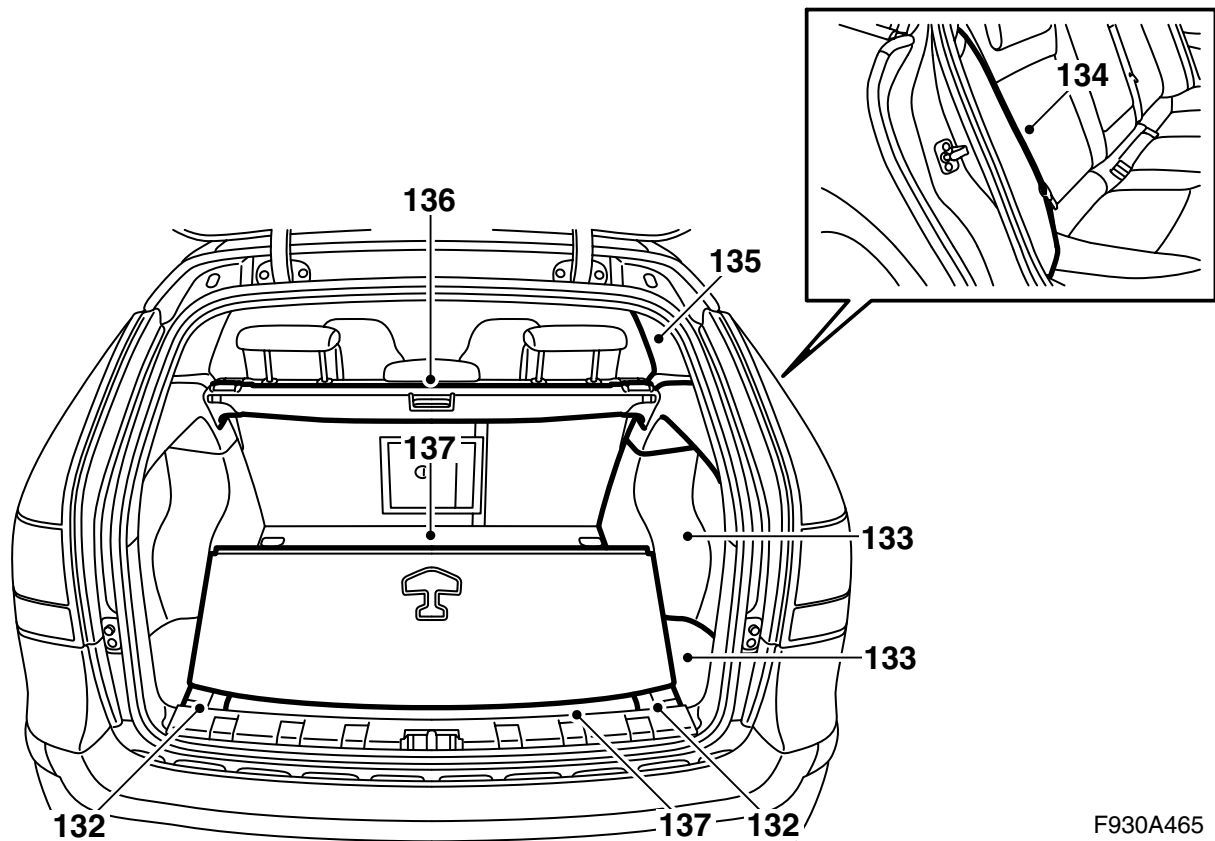
- On hyvin tärkeätä, että näitä kahta liitinkappaleen johdinta ei vaihdeta keskenään.
- Johtimen taivutussäde ei saa olla pienempi kuin 25 mm.
- Johtimen päissä ei saa olla likaa.
- Johdin ei saa olla terävää reunaa vasten, mikä voi vaikuttaa signaalia vaimentavasti.

124 Asenna lukitus.

125 Asenna kuituliitinkappale DVD-yksikön liitinkappalekoteloon ja yhdistä DVD-yksikköön.

126 Irrota kuitukaapelien liitinkappale (pieni liitinkappale) telematiikkayksikön liitinkappaleesta.

127 Irrota kohtaan 2 liitetty kuitukaapeli avaamalla liitinkappaleen lukitus ja nostamalla varovasti hakasta.



F930A465

131 Kiinnitä kuitukaapelit ja johtosarja nippusiteillä alkaen telematiikkayksiköstä. Mahdollinen ylimääräinen kaapeli asetetaan kaarelle AMP2:n luona.

132 **Kohdat 132-135 pitää tehdä molemmilla puolilla.**

Asenna vaahtopalat.

133 Asenna takasivuverhoilut ja säilytyslokeroiden kannet.

134 Asenna sivupehmitteet. Tarkasta, ettei vyö ole kiertynyt.

135 Asenna C-pilarin verhoilu.

136 Asenna näkösuojus (jos autossa sellainen on).

137 Asenna kuormatilan lattia ja kynnyssuojus.

138 Kytke diagnoosityökalu, valitse auto- ja vuosimalli, valitse "Kaikki", valitse "Lisää/Poista", valitse asianmukaiset vaihdetut/asennetut yksiköt (ICM, EHU, PU, DVD) ja valitse "Lisää".

Vihje

Diagnoosityökalun on tietyissä tilanteissa noudettava turvakoodi TIS:stä. Tiedot siitä, mitä on tehtävä, näkyvät diagnoosityökalun näytössä.

139 Aseta karttalevy DVD-soittimeen, tarkasta järjestelmä koeajamalla autoa kunnes navigointijärjestelmä saa yhteyden satelliitteihin. Kartan on tultava esille näyttöön.