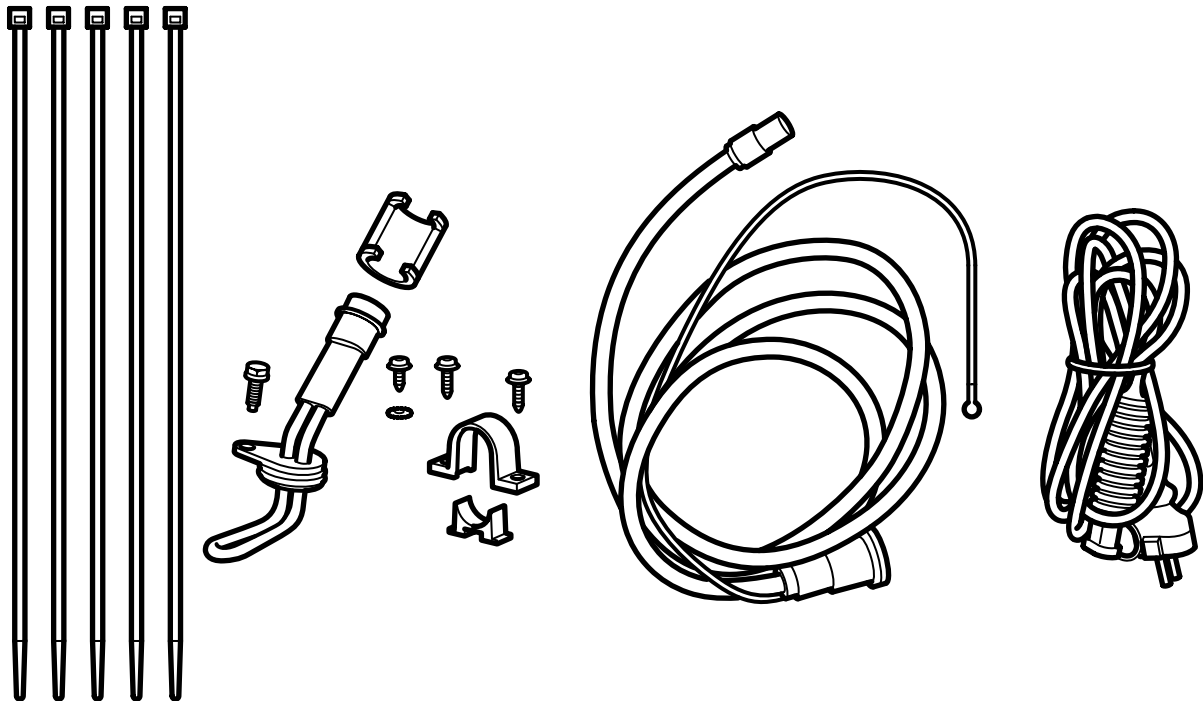




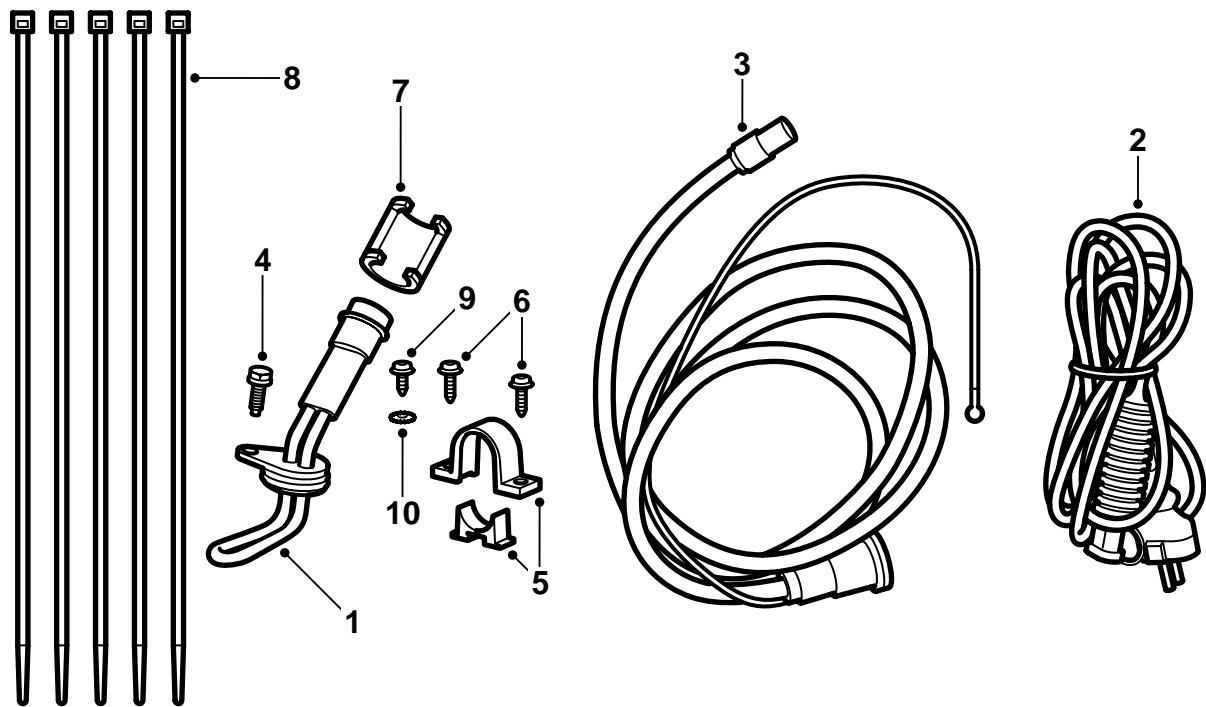
**MONTERINGSANVISNING · INSTALLATION INSTRUCTIONS  
MONTAGEANLEITUNG · INSTRUCTIONS DE MONTAGE**

**Saab 9-3 B207 M03-  
Moottorinlämmitin**

Accessories Part No.	Group	Date	Instruction Part No.	Replaces
32 032 697	9:87-34	Jan 06	12 788 900	12 788 900 Mar 04

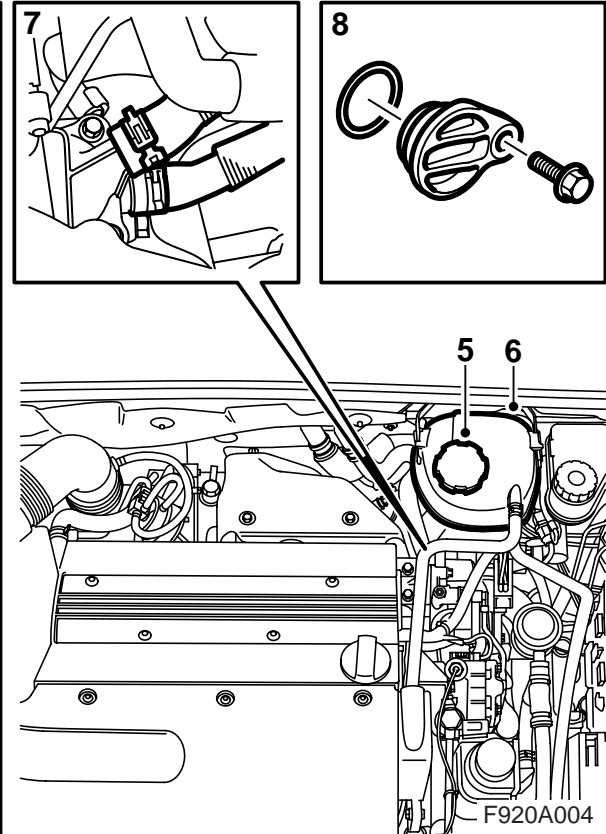
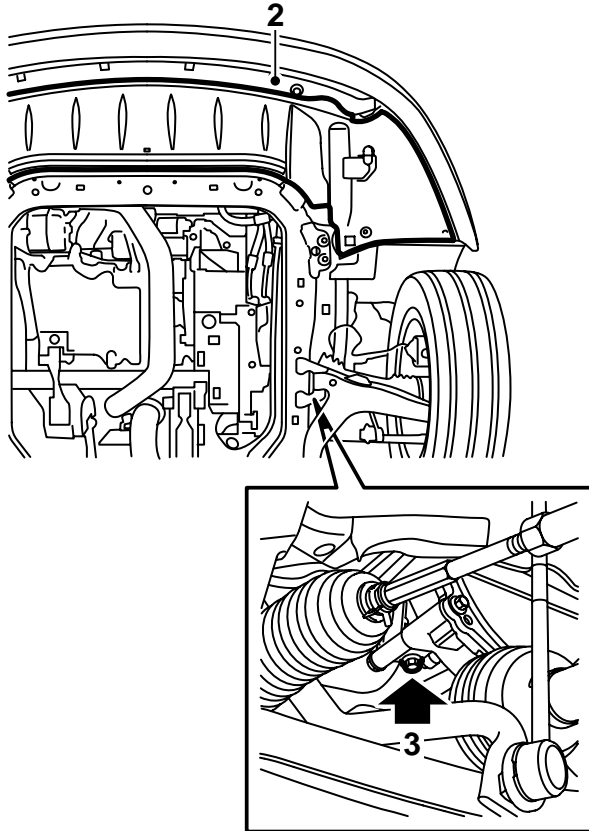


F920A040



F920A003

- 1 Lämmittimen runko
- 2 Liitäntäjohdin
- 3 Pistorasia ja virtajohdin
- 4 Ruuvi M6x16
- 5 Pidike
- 6 Ruuvi (x2)
- 7 Lukitsin
- 8 Nippuside (x5)
- 9 Ruuvi
- 10 Hammaslevy



- 1 Nosta auto ylös.
- 2 Irrota ilmanohjauslevy, jaa puskurin liitinkappale ja irrota se ilmanohjauslevyssä olevasta pitimestä.

**Valonheittimien puhdistuslaitteilla varustetut autot:** Pujota letku irti ilmanohjauslevystä.

- 3 Aseta keräysastia moottorin alle, avaa jäähdytysnestepumpun alapuolella oleva tyhjennystulppa ja valuta jäähdytysneste ulos.
- 4 Laske auto alas.
- 5 Irrota paisuntasäiliön kansi.
- 6 Nosta irti paisuntasäiliö ja siirrä se sivuun.
- 7 Irrota termostaattikotelon ja paisuntasäiliön väliin liitetty jäähdytysnesteletku termostaattikotelon kannen liitännästä sekä letku, joka on liitetty suoraan edellisen alapuolelle.
- 8 Irrota kansi aikaisemmin irrotettujen jäähdytysnesteletkujen liitäntöjen alapuolelta.

- 9 Voitele moottorinlämmittimen O-rengas hapottomalla vaseliinilla, siirrä lämmitin termostaattikoteloon ja asenna se sarjaan kuuluvalla ruuvilla.

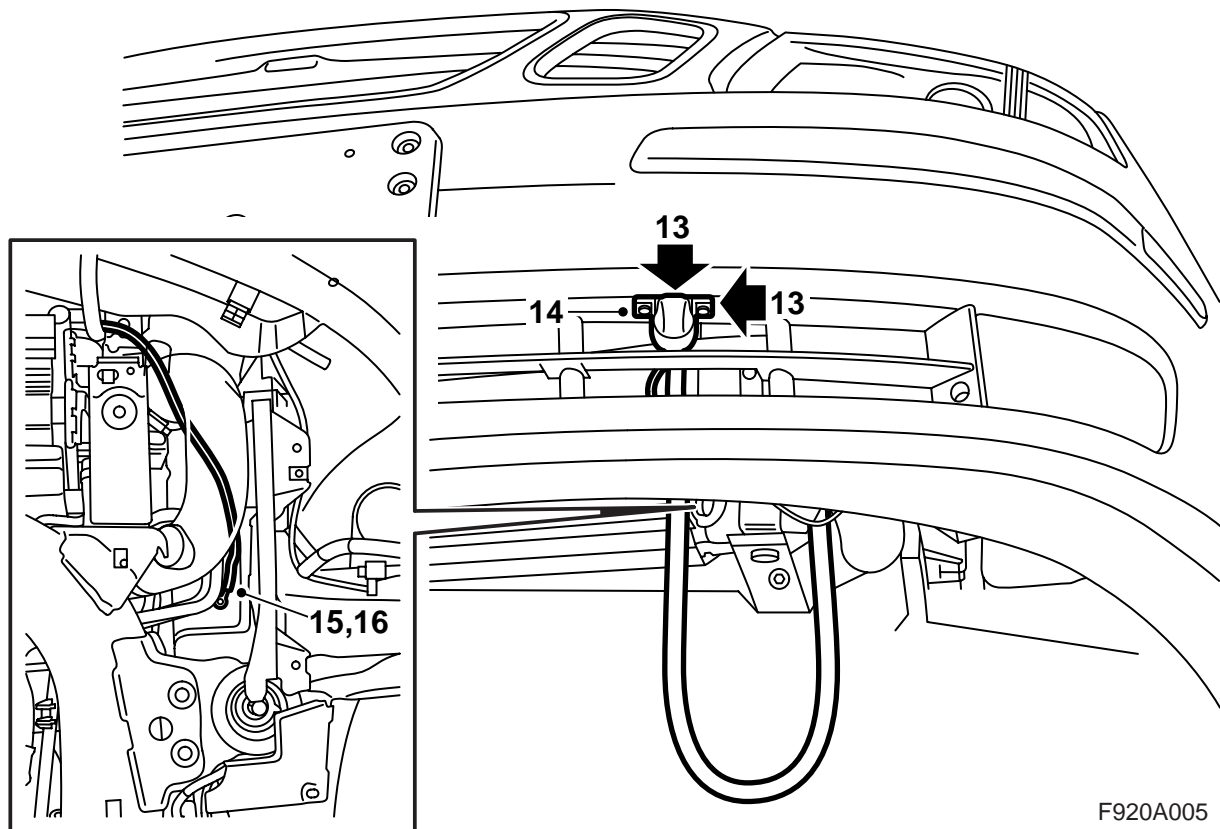
**Kiristysmomentti 10 Nm (7.5 lbf ft)**

- 10 Nosta auto ylös.
- 11 Asenna tyhjennystulppa jäähdytysnestepumpun alapuolelle.

### Huomaa

O-rengas voi juuttua termostaattikoteloon, mutta se on irrotettava.

Ruuvi on hävitettävä, koska sitä ei saa asentaa yhdessä moottorinlämmittimen kanssa.



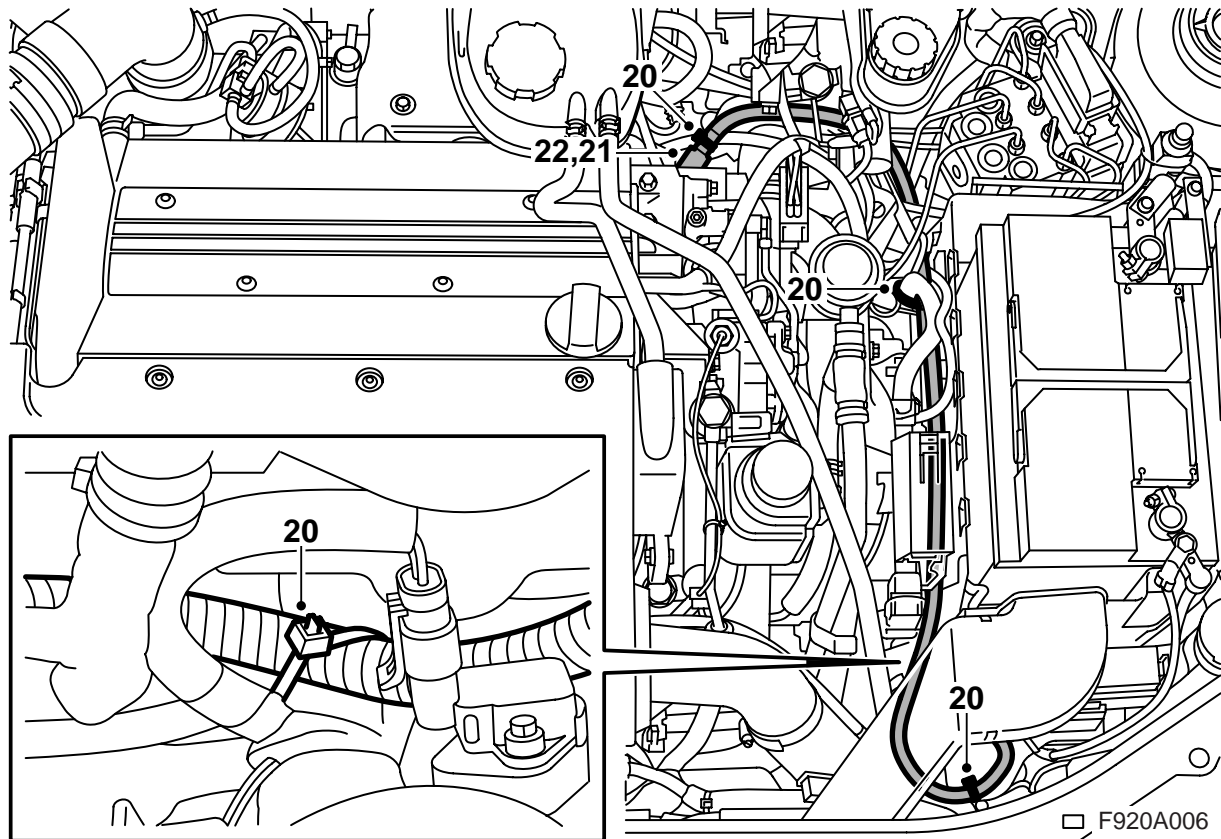
F920A005

- 12 Laske auto sopivalle työkorkeudelle ja vie virtajohdin alemman säleikön kautta, putkien välistä sekä jäähdytysyksikön ja sen vasemman konsolin välistä.
- 13 Merkitse, mihin kohtaan sisääntuloliittimen pidin tulee asettaa, pitimessä olevan nuolen tulee osoittaa eteenpäin, asettamalla pidin puskurin alapuolelle pitimen etureunan ollessa puskurin kuoressa olevaan viivan kohdalla ja aukon keskellä. Tee reikä pistimellä.
- 14 Aseta sisääntuloliitin pidikkeeseen, kannen pitää avautua ylöspäin, ja asenna pidike puskuriin.
- 15 **M03-04:** Poraa 3,5 mm:n poralla reikä rakennepalkkiin maadoitusjohdinta varten.  
**M05-:** Jaa liitinkappale, joka on sijoitettu rakennepalkin päälle. Poraa 3,5 mm:n poralla reikä rakennepalkkiin maadoitusjohdinta varten.
- 17 Vie virtajohdin jäähdyttimen ja ahtoilmaletkun välistä sekä edelleen suoraan ylös tukikehikon sivusta.  
**M05-:** Kytke liitinkappale, joka on sijoitettu rakennepalkin päälle.
- 18 Laske auto alas.

### Huomaa

Reikä on porattava aivan nelikulmaisen reiän viereen.

- 16 Raavi puhtaaksi maalista hyvän maadoituksen saamiseksi ja ruuvaa maadoitusjohdin kiinni ruuvilla ja hammaslevyllä (hammaslevy pitää sijoittaa maadoitusjohtimen johdinliittimen ja korin väliin). Levitä ohutta korroosiosuojainetta, tuote-nro 30 15 971.

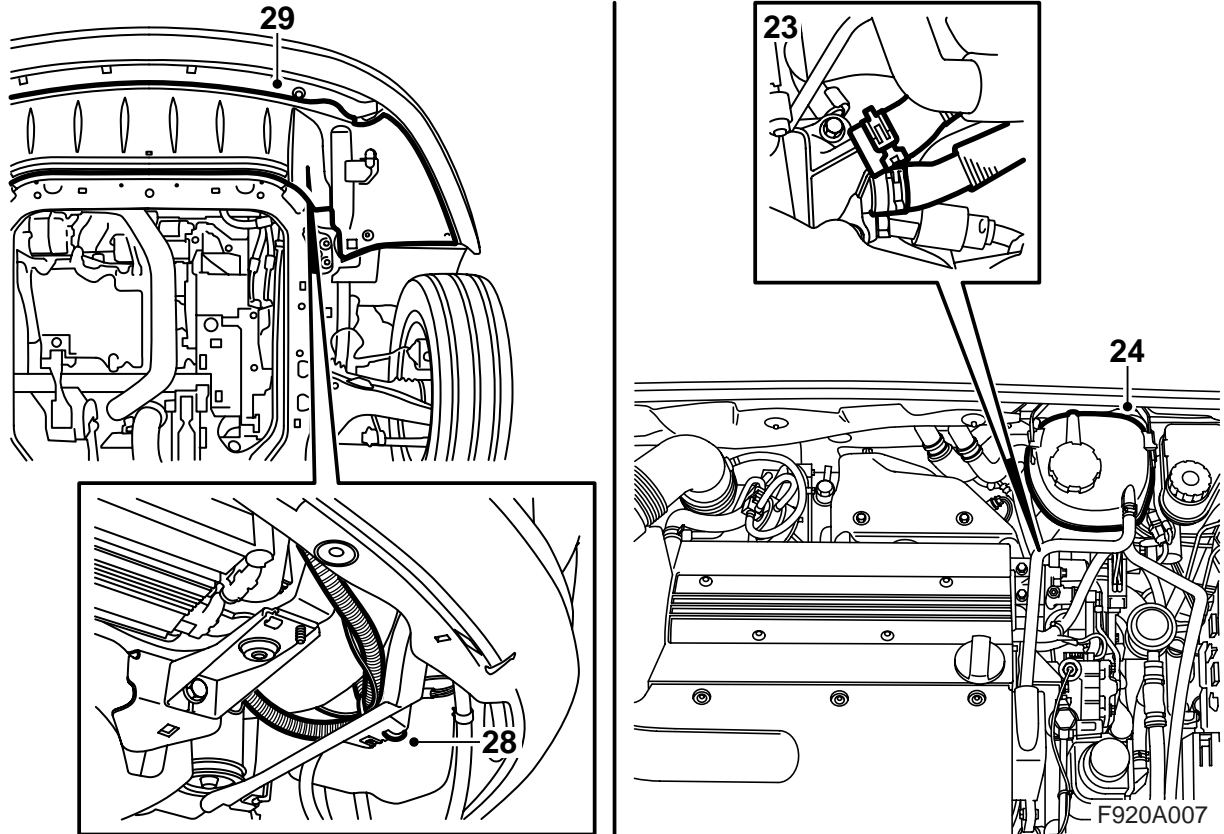


- 19 Vie virtajohdin jäähdyttimen vasemmalle puolelle, kiinnitä johdin nippusiteellä jäähdyttimen vasempaan yläkiinnikkeeseen.
- 20 Vie virtajohdin jäähdyttimen ilmausletkun yli, alaspäin, ohjaustehostimen letkua pitkin taaksepäin moottorinlämmittimen kohdalle. Kiinnitä virtajohdin nippusiteellä.
- 21 Sivele hapotonta vaseliinia, tuote-nro 30 15 286 tai vastaavaa, virtajohtimen O-renkaaseen ja kytke johdin moottorinlämmittimeen.

**VAROITUS**

On tärkeätä, että virtajohtimen O-rengas voidellaan ennen liittämistä ja että kaikki liitännät painetaan yhteen lujasti. Huono kosketus voi aiheuttaa lämmönkehitystä ja tulipalon.

- 22 Asenna lukitsin liitännän päälle. Kuuluu napsahdus, kun lukitsin on asennettu oikein.



- 23 Liitä jäähdytysnesteletkut.  
 24 Asenna paisuntasäiliö.  
 25 Täytä jäähdytysneste ja asenna paisuntasäiliön kansi. Tarkasta järjestelmän tiiviys.  
 26 Poista ilma jäähdytysjärjestelmästä seuraavasti:

### Vihje

AC:n/ACC:n pitää olla tilassa OFF.

Täytä jäähdytysjärjestelmä MAX-tasoon. Sulje paisuntasäiliön korkki, käynnistä moottori ja käytä sitä lämpimäksi vaihtelevalla kierrosluvulla, kunnes jäähdytyspuhallin käynnistyy. Avaa varovasti paisuntasäiliön kansi ja täytä uudelleen MAX-tasoon. Sulje kansi. Sammuta moottori ja jälkitäytä tarvittaessa MAX-tasoon.

- 27 Nosta auto ylös.  
 28 Aseta virtajohtimen ylimääräinen osa ahtoilmaletkun ja muovikilven väliin. Kiinnitä nippusiteellä.  
 29 Nosta ilmanohjauslevy ylös, asenna puskurin liitinkappale pitimeen ja kytke liitinkappale.

**Valonheittimien puhdistuslaitteilla varustetut autot:** Pujota letku kiinni ilmanohjauslevyyn.

**Kaikki:** Asenna ilmanohjauslevy.

- 30 Laske auto alas.  
 31 **Valonheittimien puhdistuslaitteilla varustetut autot:** Tarkasta valonheittimien puhdistuslaitteiden toiminta.

## Käyttöohjeet

- Liitäntäjohtimen pitää olla öljyä kestävä kumi-kaapeli, joka on hyväksytty ulkokäyttöön ja poikkipinta-alaltaan vähintään 3x1,5 mm<sup>2</sup>.
- Lämmitysjärjestelmän saa kytkeä vain maadoitettuun pistorasiaan.
- Käsittele kaikkia johtimia varovasti. Varo erityisesti puristusvaurioiden vaaraa konepellin ja korin välissä sekä viiltovaurioiden vaaraa teräviä peltiosia vasten.



### **VAROITUS**

Tarkasta säännöllisesti sisääntuloliittimen maadoitusnavan, lämmittimen rungon ja auton korin välinen maadoitusyhteys sähköiskujen välttämiseksi.

- Tarkasta liitäntäjohtimen säännöllisesti vaurioiden tai vanhenemisen suhteen. Vaurioitunut johdin pitää vaihtaa välittömästi.

## Vihje

Lämmittimen toiminta voi vaarantua, jos:

- jäähdytysneste on likaantunut
- jäähdytysnesteen määrä on riittämätön tai jos järjestelmässä on ilmaa
- järjestelmässä on jääsuhjoa
- jäähdyttimen paikkausaineita käytetään