

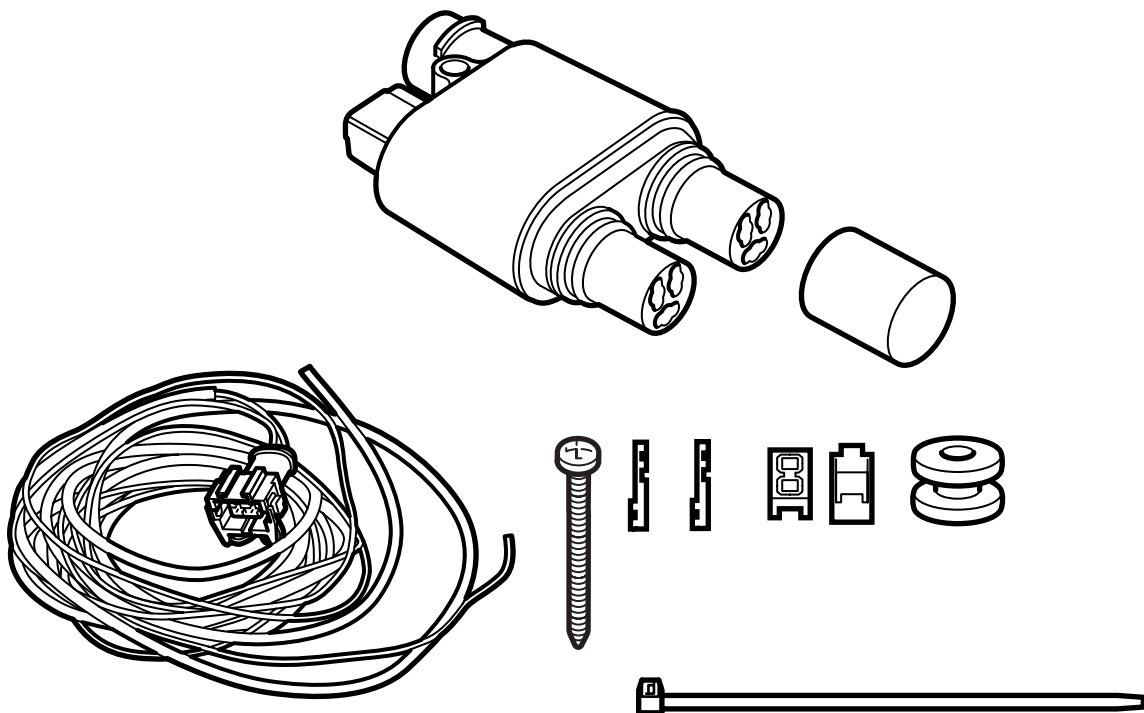


**MONTERINGSANVISNING · INSTALLATION INSTRUCTIONS
MONTAGEANLEITUNG · INSTRUCTIONS DE MONTAGE**

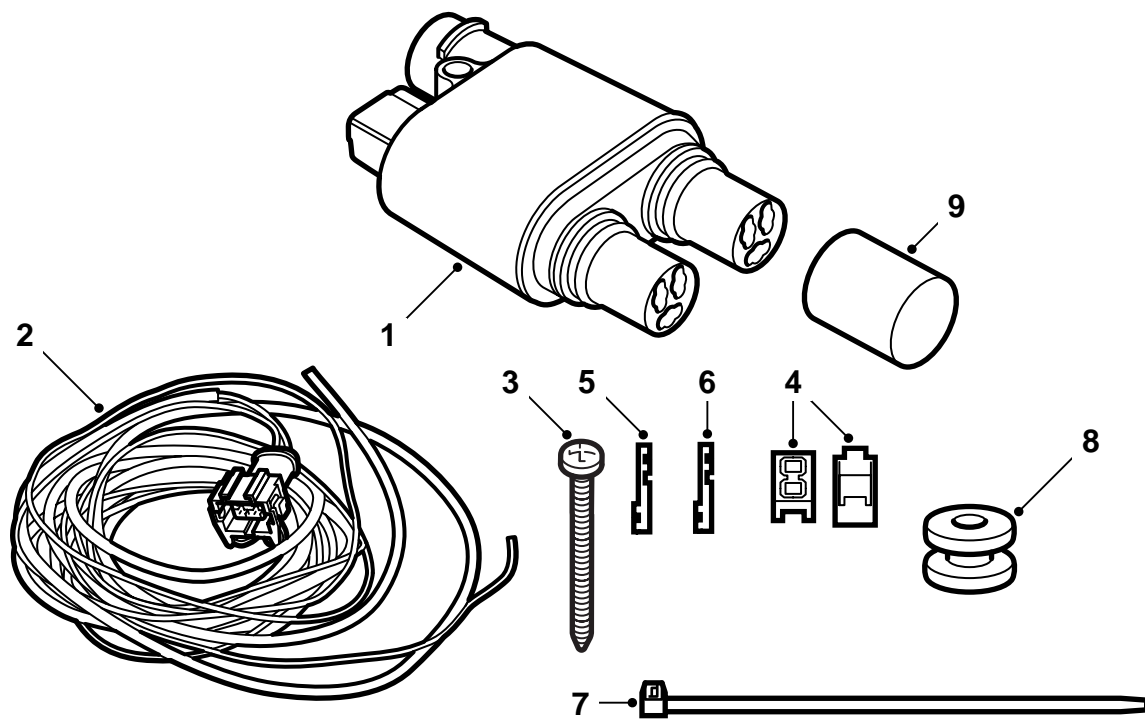
Saab 9-3 (9400) -M03, Saab 9-5

Ajastinsarja

Accessories Part No.	Group	Date	Instruction Part No.	Replaces
32 026 603 400 130 878	9:87-29	Nov 07	86 98 706	86 98 706 Nov 05

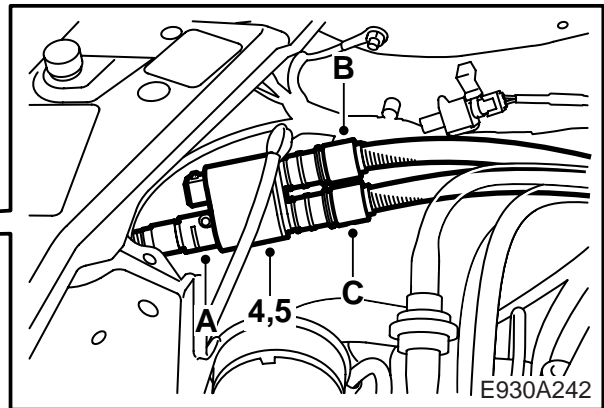
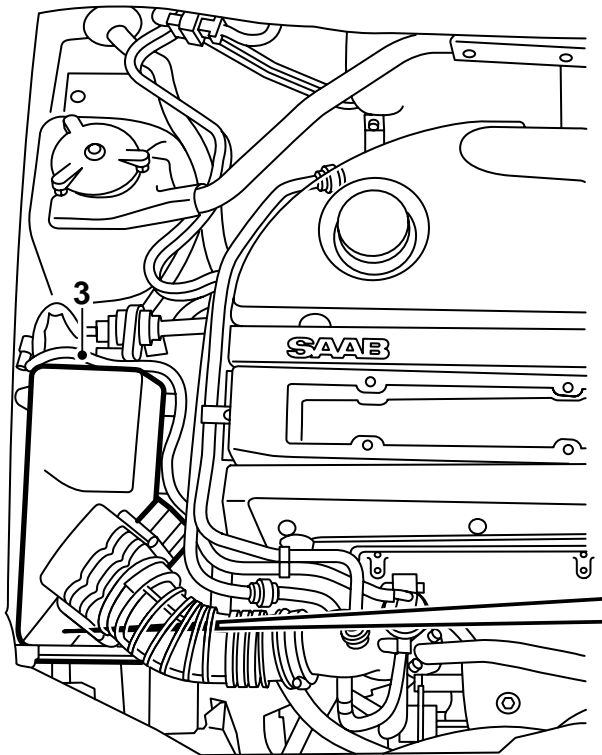


E930A231



E930A232

- 1 Ajastinrele
- 2 Johtosarja
- 3 Ruuvi
- 4 Jakorasia
- 5 Johdinliitin, pieni (Saab 9-3)
- 6 Johdinliitin, suuri (Saab 9-5)
- 7 Nippuside (x5)
- 8 Lämpivienti
- 9 Suojus



Saab 9-3

Auton SID-yksikkö ohjaa ajastintoimintoa, mikä pitää ohjelmoida TECH 2:lla.

VAROITUS

On tärkeää voidella liitäntäjohtimien O-renkaat ennen liittämistä ja että kaikki liitännät painetaan lujasti kokoon. Jos asennetaan suojakuppu, liitäntää ei saa voidella.

- 1 Kytke irti ja nosta akku pois.
- 2 Irrota ja nosta releen-/varokkeenpidin pois moottoritalan sähkökeskuksesta.
- 3 Irrota ilmanpuhdistin.
- 4 **Jos auto jo aiemmin on varustettu haaroitusjohtosarjalla:** Irrota haaroitusliitin ja kytke ajastinrele. Asenna rele haaroitusliittimen kiinnitysreikään.
- 5 **Jos autoa ei ole varustettu haaroitusjohtosarjalla:** Asenna ajastinrele seuraavasti:
 - Aseta ajastinrele kuvan mukaisesti ja merkitse reiän paikka käyttäen liitintä mallina.
 - Poraa 3,5 mm:n reikä.
 - Siisti reikä ja poista irtonaiset lastut ja maalihiutaleet. Puhdista Terosonin FL -puhdistusaineella. Levitä pohjamaalia Stadox 1K Füllprimer. Levitä pintamaalia. Käytä korroosionestoainetta Terotex HV 400 tai Mercasol 1 sisäpuolisilla pinnoilla.

- Kytke virtaliitin ajastinreleeseen (A).
- Kytke muut tarvittavat liitäntäjohtimet ajastinreleeseen seuraavasti:

Vain moottorinlämmitin: Kytke moottorinlämmitin johdin liitäntään C ja asenna suojus liitännän B päälle.

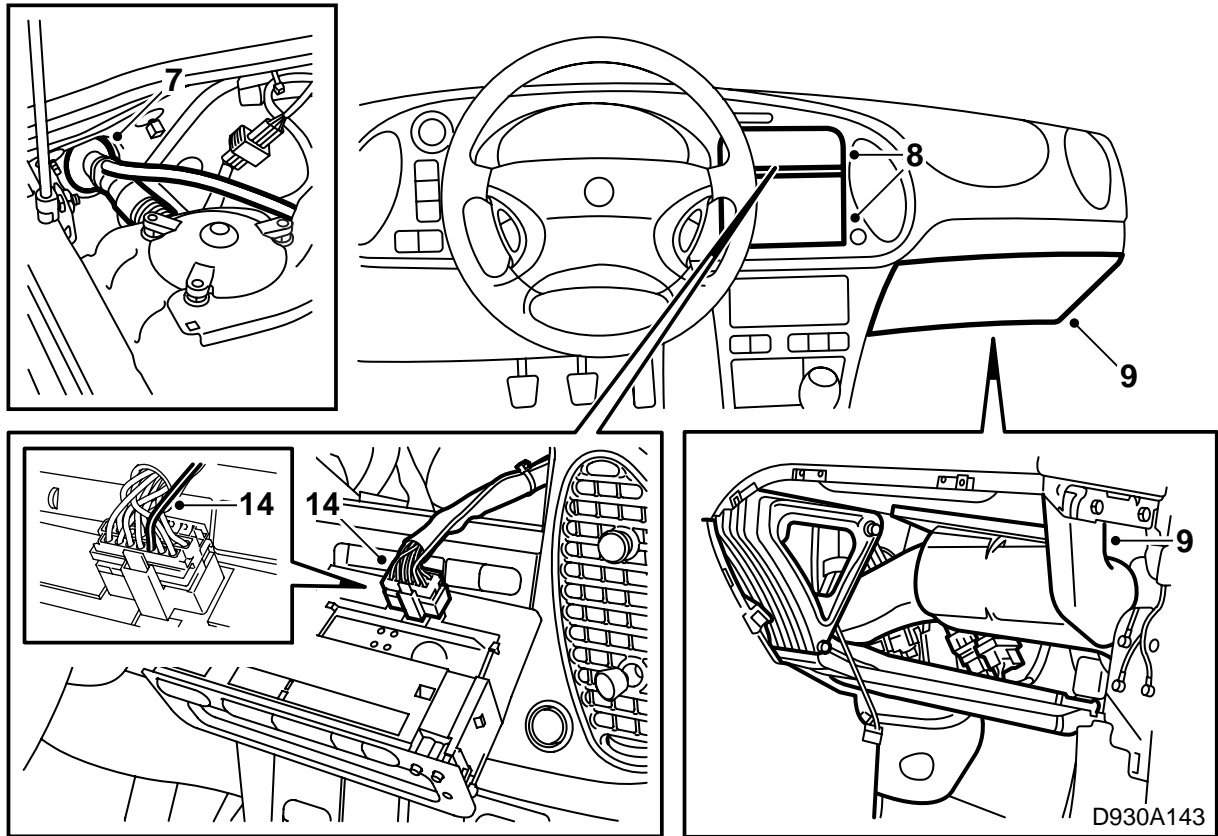
VAROITUS

Tarkasta, että liitäntä, johon suojakuppu asennetaan, on puhdas ja kuiva. Suojakupua pitää kääntää vähintään yksi kierros painettaessa sitä paikalleen.

Moottorinlämmitin ja matkustamoliitäntä:

Kytke moottorinlämmitin johdin liitäntään B ja kytke matkustamoliitännän johdin liitäntään C.

- Asenna ajastinrele.
- 6 Kytke 2-napainen sähköliitäntä ajastinreleeseen ja vedä sarjan johtosarja auton johtosarjaa pitkin pyöränkotelon päällä rintapellin suuntaan. Kiinnitä johtosarja tarvittaessa.



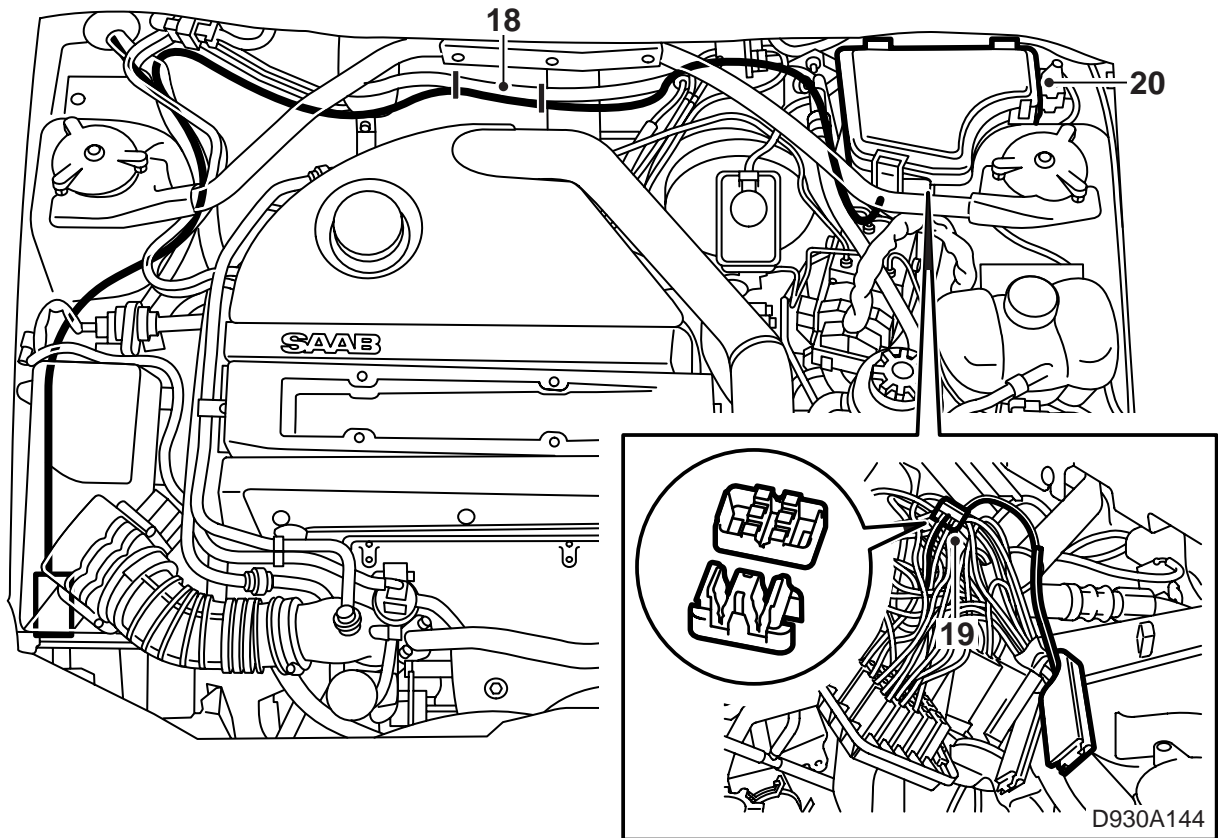
- 7 Poista teippi ja kiinnitys rintapellin läpiviennin luota.
- 8 Vedä SID-yksikkö ja radio pois. Kytke SID-yksikkö irti.
- 9 Poista käsinekotelo ja kojelaudan oikealle sivusuuttimelle menevä ilmakanava sekä käänneeristysmatto sivuun.
- 10 Vie musta johdin rintapellin läpiviennin läpi ja anna se seurata auton johtosarjaa keskikonsolille. Mahdollinen haaroitusjohdin pitää viedä läpi samanaikaisesti.

- 16 Kytke SID-yksikkö ja asenna tämä sekä radio.
- 17 Asenna ilmakanava ja käsinekotelo.

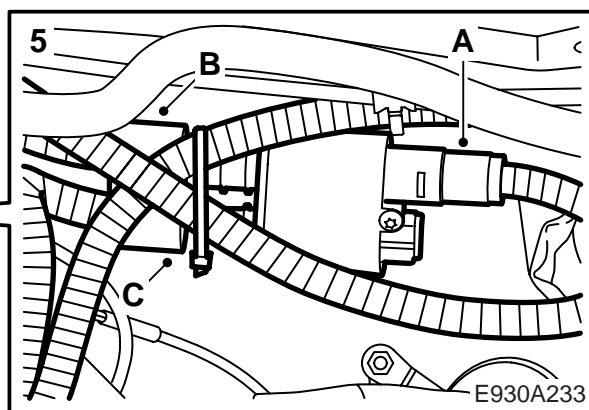
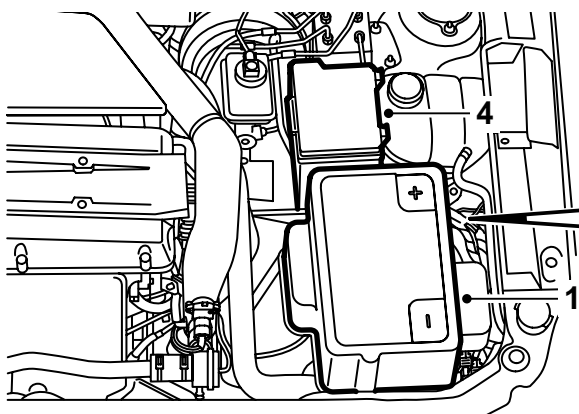
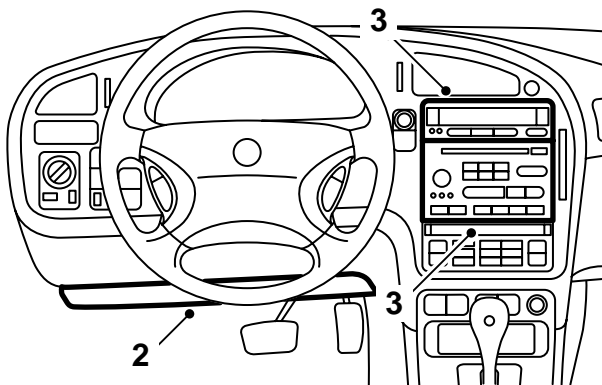
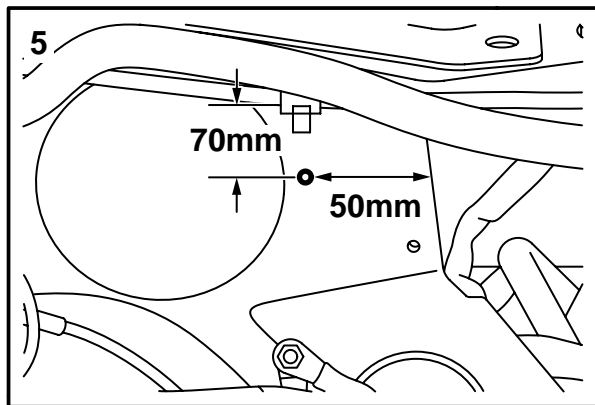
Vihje

Käytä saippualliuosta työn yksinkertaistamiseksi.

- 11 Kiinnitä johdin auton johtosarjaan.
- 12 Tiivistä läpivienti Teroson T242:lla (tuotenumro 30 15 781) tai vastaavalla tiivistysaineella siten, ettei vesi pääse johtimia pitkin matkustamoon.
- 13 Vedä nippuside läpiviennin ympärille ja sinetöi teipillä.
- 14 Asenna liitin mustaan johtimeen ja kytke se SID-yksikön sähköliitäntään napaan 20.
- 15 Tarkasta, ettei johdin ota kiinni teräviin osiin ja kiinnitä se keskikonsolille menevään johtosarjaan.



- 18 Vedä johtosarjan punainen johdin auton alkupe-
räistä johtosarjaa pitkin sähkökeskuksen varok-
keelle nro 5. Leikkaa johdin sopivan mittaiseksi.
- 19 Kytke punainen johdin jakorasian avulla varok-
keesta 5 tulevaan punaiseen johtimeen.
- 20 Asenna releen-/varokkeenpidin ja kiinnitä johdin
sähkökeskuksen läpiviennin luona ja auton joh-
tosarjaan rintapellin luona.
- 21 Tarkasta, ettei mikään johdin moottoritulassa ole
lämpimiä tai teräviä osia vasten. Kiinnitä johti-
met tarvittaessa.
- 22 Asenna ilmanpuhdistin.
- 23 Asenna akku ja kytke se.
- 24 Kytke diagnoosityökalu ja valitse SID, "Ohjel-
mointi", "Pysäköintilämmittimen tyyppi", "Sähkö-
käyttöinen", "Aktivointi, pysäköintilämmitin" ja
"Aktivoidaan vain ajastimella".
- 25 Aseta SID-yksikön kello aikaan ja kokeile käyn-
nistys- ja pysäytystoimintoja käyttöohjekirjan
ohjeiden mukaan.



Saab 9-5

Auton SID-yksikkö ohjaa ajastintoimintoa, mikä pitää ohjelmoida TECH 2:lla.

VAROITUS

On tärkeää voidella liitäntäjohtimien O-renkaat ennen liittämistä ja että kaikki liitännät painetaan lujasti kokoon. Jos asennetaan suojakuppu, liitäntää ei saa voidella.

- 1 Kytke irti ja nosta akku pois sekä irrota akkuteline.
- 2 Irrota äänieriste kojelaudan vasemman puolen alta.
- 3 **-M05:** Vedä SID-yksikkö ja radio ulos. Kytke SID-yksikkö irti.
- 4 Irrota ja nosta releen-/varokkeenpidin pois moottoritilan sähkökeskuksesta.
- 5 **Jos auto jo aiemmin on varustettu haaroitusjohtosarjalla:** Irrota haaroitusliitin ja kytke ajastinrele. Asenna rele haaroitusliittimen kiinnitysreikään.

Jos autoa ei ole varustettu haaroitusjohtosarjalla: Asenna ajastinrele seuraavasti:

- Kytke virtaliitin ajastinreleeseen (A).
- Merkitse reiän paikka kuvan mitan mukaisesti ja poraa 3,5 mm:n reikä.

- Siisti reikä ja poista irtonaiset lastut ja maalihiutaleet. Puhdista Terosonin FL -puhdistusaineella. Levitä pohjamaalia Standox 1K Füllprimer. Levitä pintamaalia. Käytä korroosionestoainetta Terotex HV 400 tai Mercasol 1 sisäpuolisilla pinoilla.
- Kytke kaikki tarvittavat liitäntäjohtimet ajastinreleeseen seuraavasti:

Vain moottorinlämmitin: Kytke moottorinlämmittimen johdin liitäntään C ja asenna suojuus liitäntään B päälle.

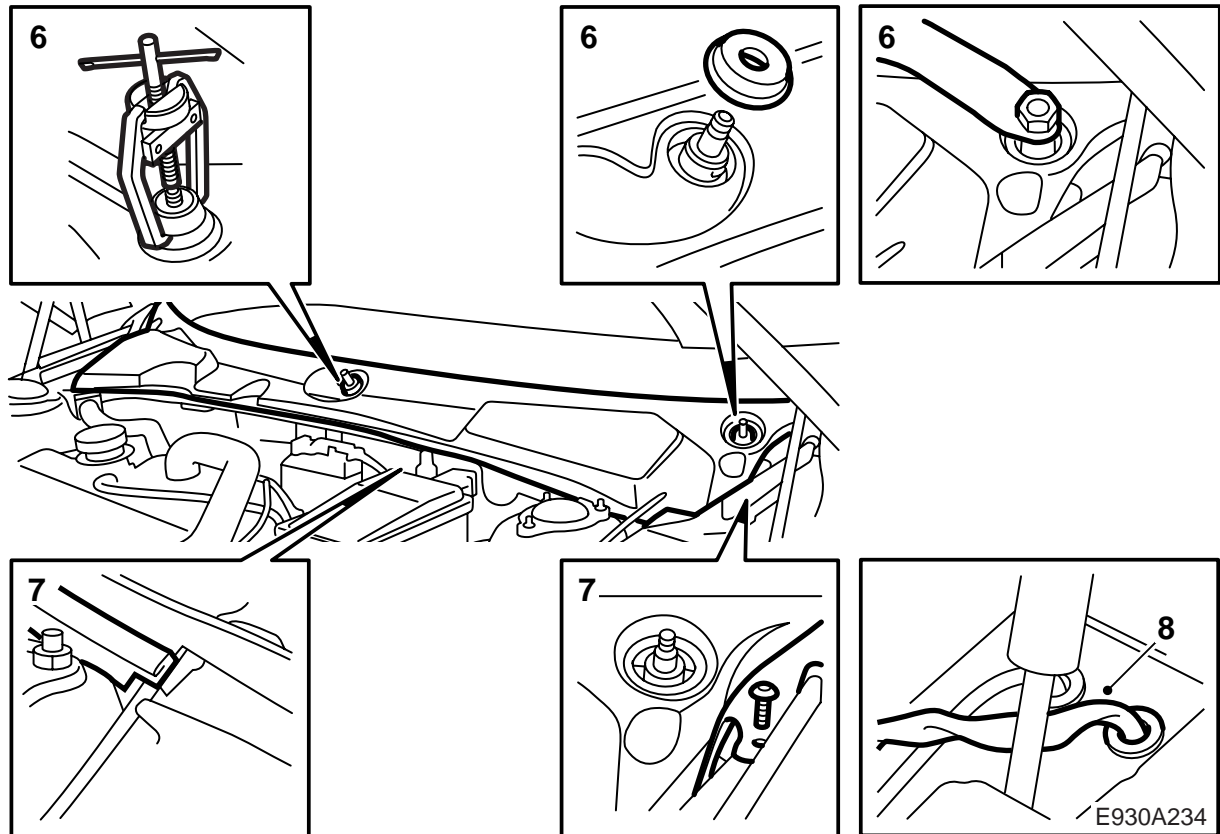
VAROITUS

Tarkasta, että liitäntä, johon suojakuppu asennetaan, on puhdas ja kuiva. Suojakupua pitää kääntää vähintään yksi kierros painettaessa sitä paikalleen.

Moottorinlämmitin ja matkustamoliitäntä:

Kytke moottorinlämmittimen johdin liitäntään B ja kytke matkustamoliitäntään johdin liitäntään C.

- Asenna ajastinrele.



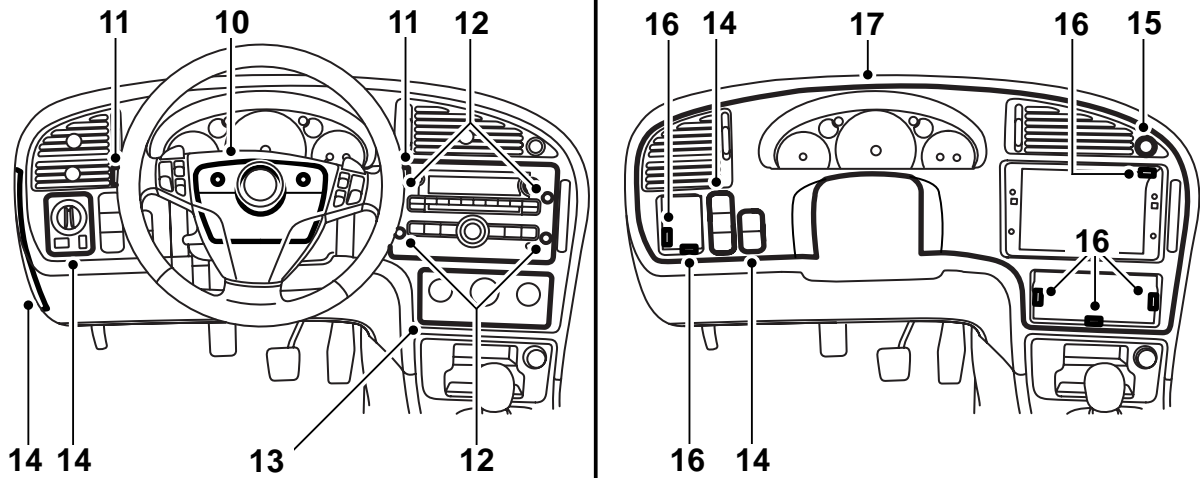
6 Irrota tuulilasinpyyhkimet. Käytä ulosvedintä 85 80 144.

7 Irrota konepellin tiivistelista ja peitekansi rintapellin yläpuolisen tilan päältä.

8 Irrota konepellin lukon vaijerin läpiviennin vasemmalla puolella oleva tulppa. Vie johtosarjan musta johdin konepellin lukon vaijeria pitkin rintapellin yläpuoliseen tilaan. Asenna kumiläpivienti ja vie johdin läpiviennin läpi keskikonsolille. Paina läpivienti paikalleen ja tiivistä Teroson T242:lla (tuotenro 30 15 781) tai vastaavalla tiivistysaineella.

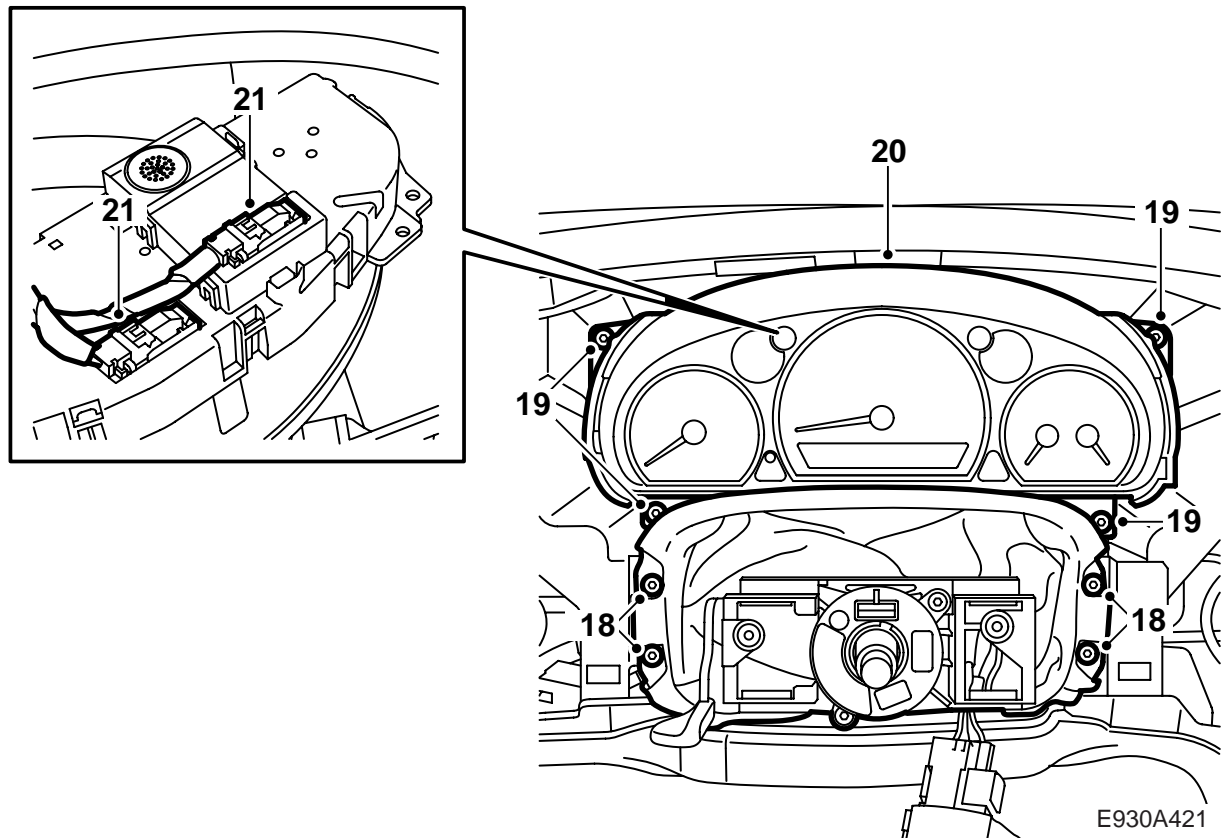
-M05: Jatka kohdasta 36.

M06-: Jatka kohdasta 9.

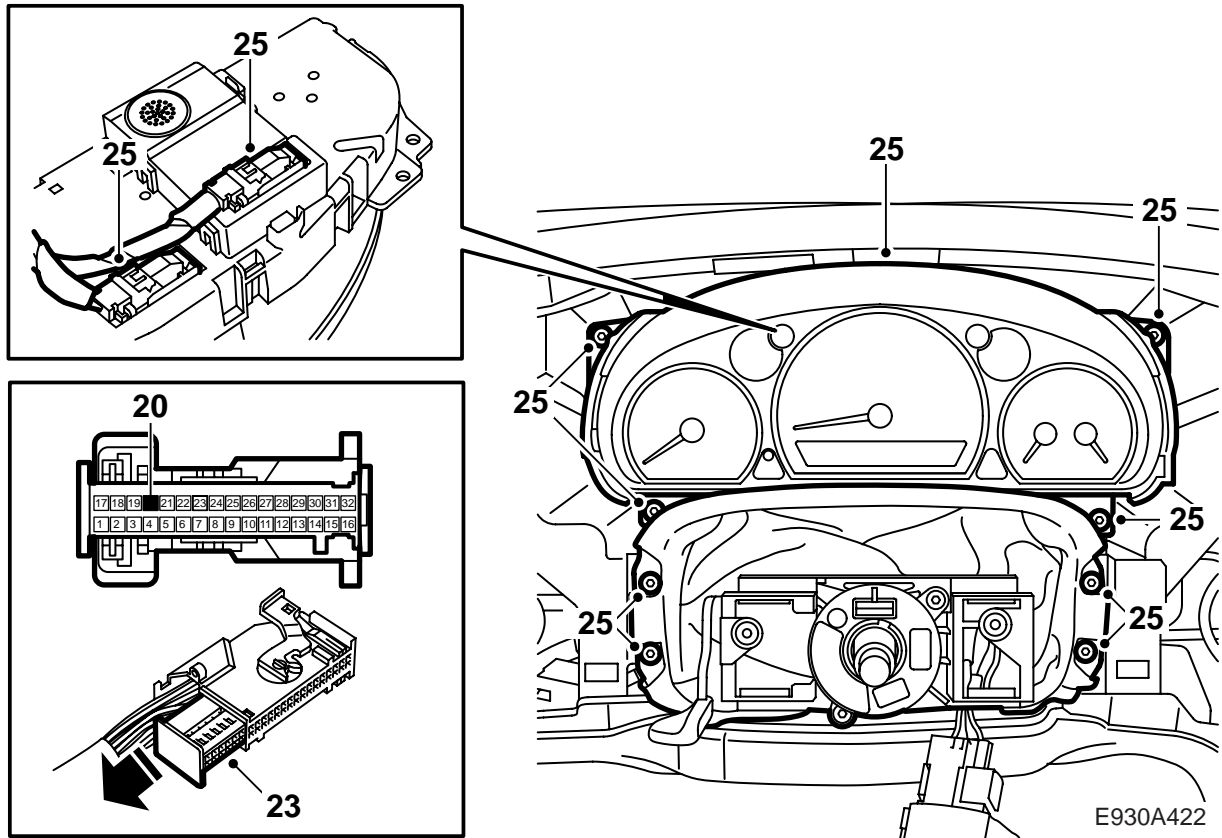


E930A420

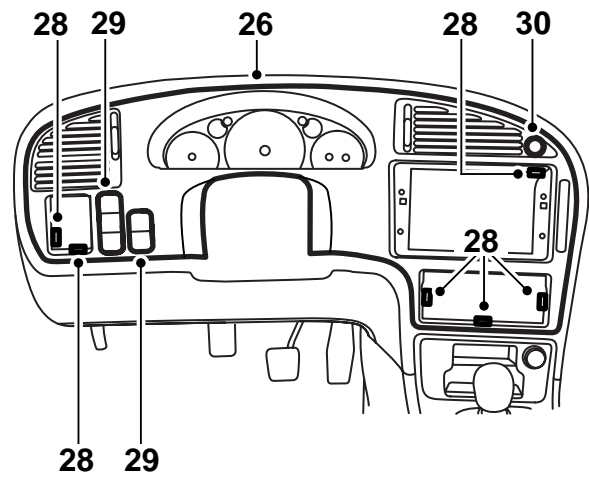
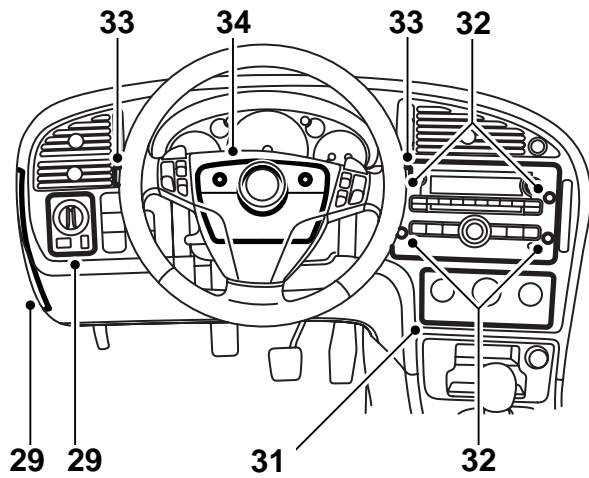
- 9 **M06**:- Vedä ohjauspyörää ulos- ja alaspäin sekä lukitse se.
- 10 **M06**:- Irrota ylempi ja alempi ohjauspylvään kotelo, kolme ruuvia.
- 11 **M06**:- Irrota vilkkujen ja tuulilasinpyyhkimien katkaisimet.
- 12 **M06**:- Irrota peitekannet ja audioyksikkö, neljä ruuvia.
- 13 **M06**:- Irrota lämmitys- ja ilmanvaihtopaneeli sekä irrota liitinkappale.
- 14 **M06**:- Poista kansi varokkeenpitimen päältä kojelaudan sivulla. Irrota valokatkaisin ja muut katkaisimet sekä niiden liitinkappaleet.
- 15 **M06**:- Irrota varoitusvilkkujen katkaisin ja liitinkappale.
- 16 **M06**:- Irrota mittaristolevy, kiinnitetty kuudella ruuvilla ja neljällä kiinnittimellä.
- 17 **M06**:- Nosta mittaristolevy pois.



- 18 **M06**:- Irrota ohjausakselin suojuksen ruuvit.
- 19 **M06**:- Irrota päämittariston ruuvit.
- 20 **M06**:- Nosta päämittaristo pois.
- 21 **M06**:- Irrota liitinkappale.



- 22 **M06-**: Vie musta (BK) johdin keskikonsolista SID-yksikölle ja kiinnitä se puristumisvaaran välttämiseksi.
- 23 **M06-**: Työnnä varovasti liitinkappaleen ylä- ja alaosa erilleen.
- 24 **M06-**: Asenna johdinliitin sarjan mustaan johtimeen ja asenna se SID-yksikön liitinkappaleen napaan 20. Paina liitinkappaleen ylä- ja alaosa yhteen.
- 25 **M06-**: Asenna päämittaristo.



E930A423

26 **M06**:- Nosta mittaristolevy paikalleen.

27 **M06**:- Tarkasta kuljettajan puolelta, että ilmakanaavat asettuvat oikein.

Vihje

Tarkasta, ettei mitään liitinkappaleita tai johtimia ole puristuksissa.

28 **M06**:- Asenna mittaristolevy, kiinnitetty kuudella ruuvilla ja neljällä kiinnittimellä.

29 **M06**:- Kytke ja asenna valokatkaisin sekä muut katkaisimet.

Asenna kansi varokkeenpitimen päälle kojelaudan sivulla.

30 **M06**:- Asenna varoitusvilkkujen katkaisin ja kytke liitinkappale takapuolelta.

Vihje

On olemassa merkintä, joka näyttää minkä sivun varoitusvilkkujen katkaisimessa pitää olla ylöspäin.

31 **M06**:- Kytke ja asenna lämmityksen ja ilmanvaihdon paneeli.

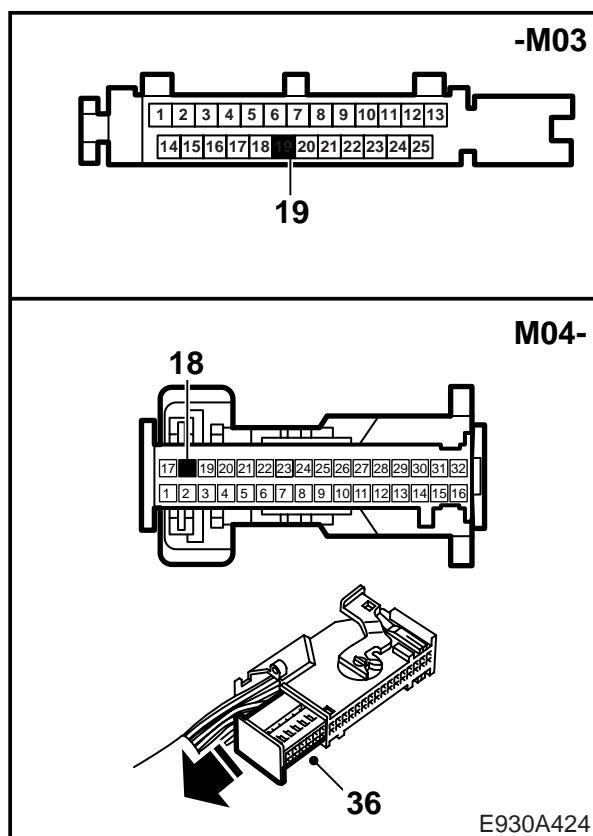
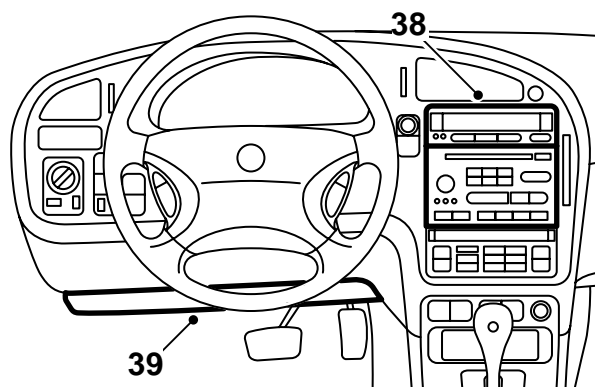
32 **M06**:- Asenna audioyksikkö ja peitekannet.

33 **M06**:- Asenna vilkkujen ja tuulilasinpyyhkimien katkaisimet.

34 **M06**:- Asenna ylempi ja alempi ohjauspylvään kotelo.

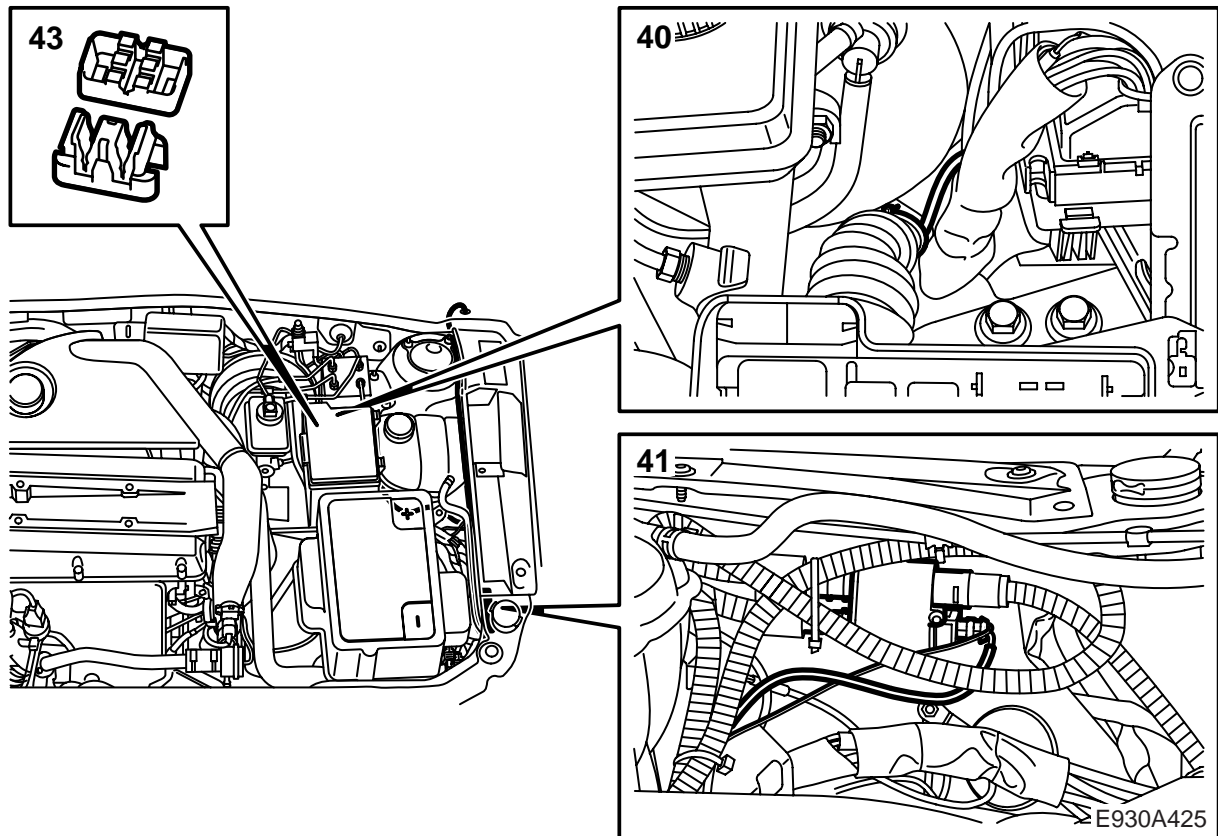
35 **M06**:- Kiinnitä johtimet kojelaudan alla siten, etteivät ne ota kiinni liikkuviin osiin eivätkä voi aiheuttaa helinää tai ääntä.

Jatka kohdasta 39.

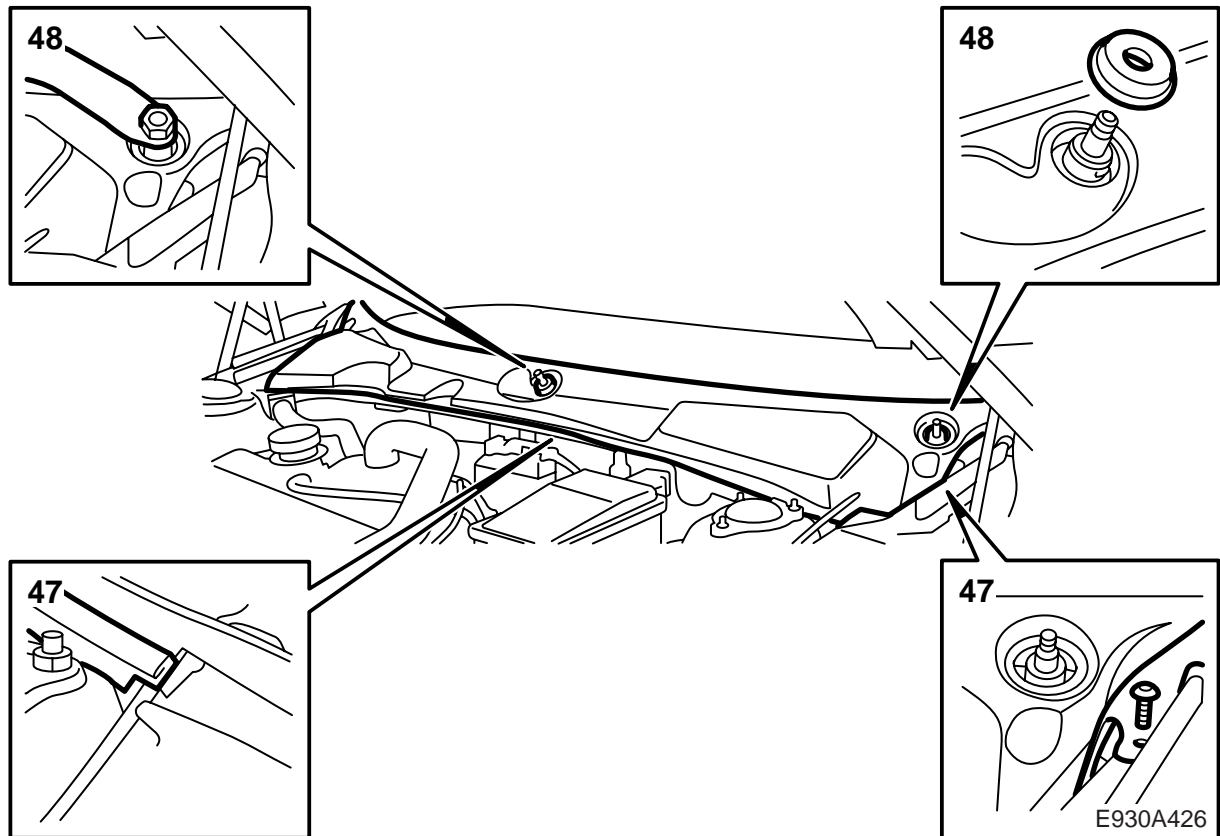


E930A424

- 36 **-M05:** Työnnä varovasti erilleen SID-yksikön liittokappaleen ylä- ja alaosa, asenna liitin sarjan mustaan johtimeen sekä asenna liitin napaan 19 (-M03) tai napaan 18 (M04-05). Paina liittokappaleen osat yhteen.
- 37 **-M05:** Tarkasta, ettei johdin ota kiinni teräviin osiin ja kiinnitä se SID-yksikön johtosarjaan.
- 38 **-M05:** Kytke SID-yksikkö ja asenna tämä sekä radio.
- 39 Asenna äänieriste kojelaudan vasemman puolen alle.



- 40 Irrota teippi ja nippuside johtosarjan päällä olevasta kumipalkeesta moottoritilan sähkökeskuksen luona.
- 41 Kytke 2-napainen liitinkappale ajastinreleeseen.
- 42 Vedä johtosarjan punainen johdin auton alkupestä johtosarjaa pitkin sähkökeskuksen varokkeelle nro 17. Leikkaa johdin sopivan mittaiseksi.
- 43 Kytke punainen johdin jakorasian avulla varokkeelta 17 tulevaan suojattuun johtimeen. Asenna uusi nippuside ja uusi teippi kumipalkeen ympärille.
- 44 Asenna releen-/varokkeenpidin takaisin ja kiinnitä johdin sähkökeskuksen luona.
- 45 Tarkasta, ettei mikään johdin moottoritilassa ole lämpimiä tai teräviä osia vasten. Kiinnitä johtimet tarvittaessa.
- 46 Asenna akkuteline sekä asenna ja kytke akku.



- 47 Asenna rintapellin yläpuolisen tilan peitekansi ja konepellin tiivistelista.
- 48 Asenna tuulilasinpyyhkimien varret.
- 49 Kytke diagnoosityökalu ja valitse SID, "Ohjelmointi", "Pysäköintilämmittimen tyyppi", "Sähkökäyttöinen", "Aktivointi, pysäköintilämmitin" ja "Aktivoidaan vain ajastimella".
- 50 Aseta SID-yksikön kello aikaan ja kokeile käynnistys- ja pysäytystoimintoja käyttöohjekirjan ohjeiden mukaan.