



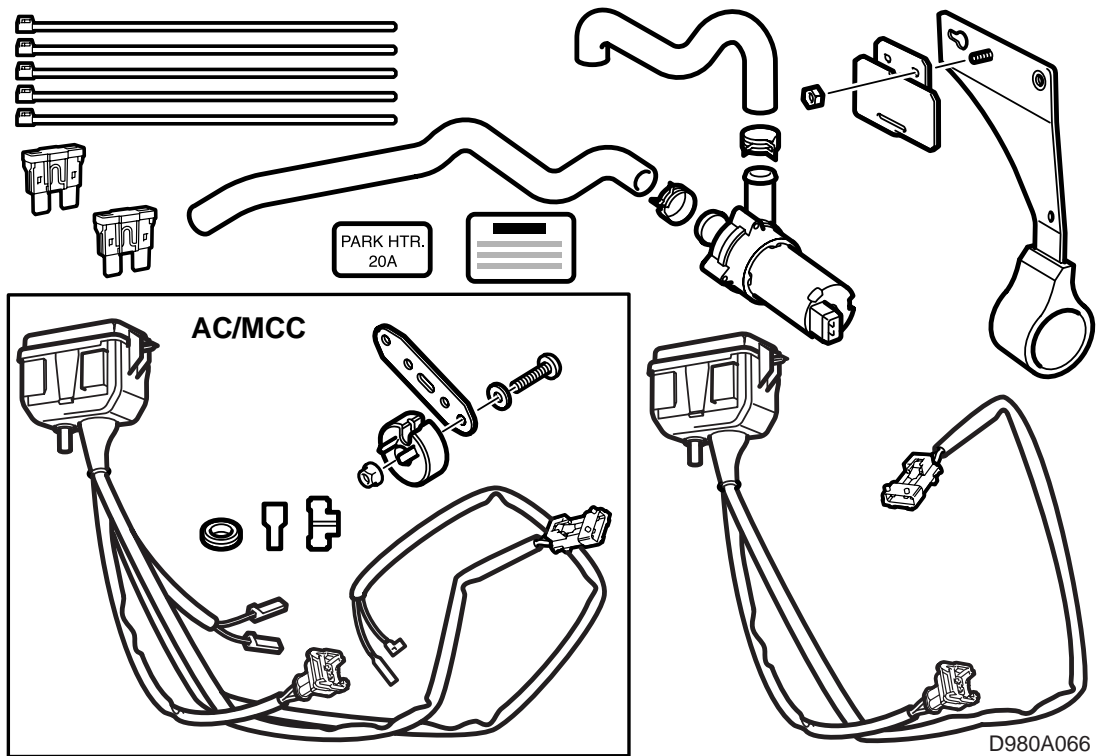
**SAAB**

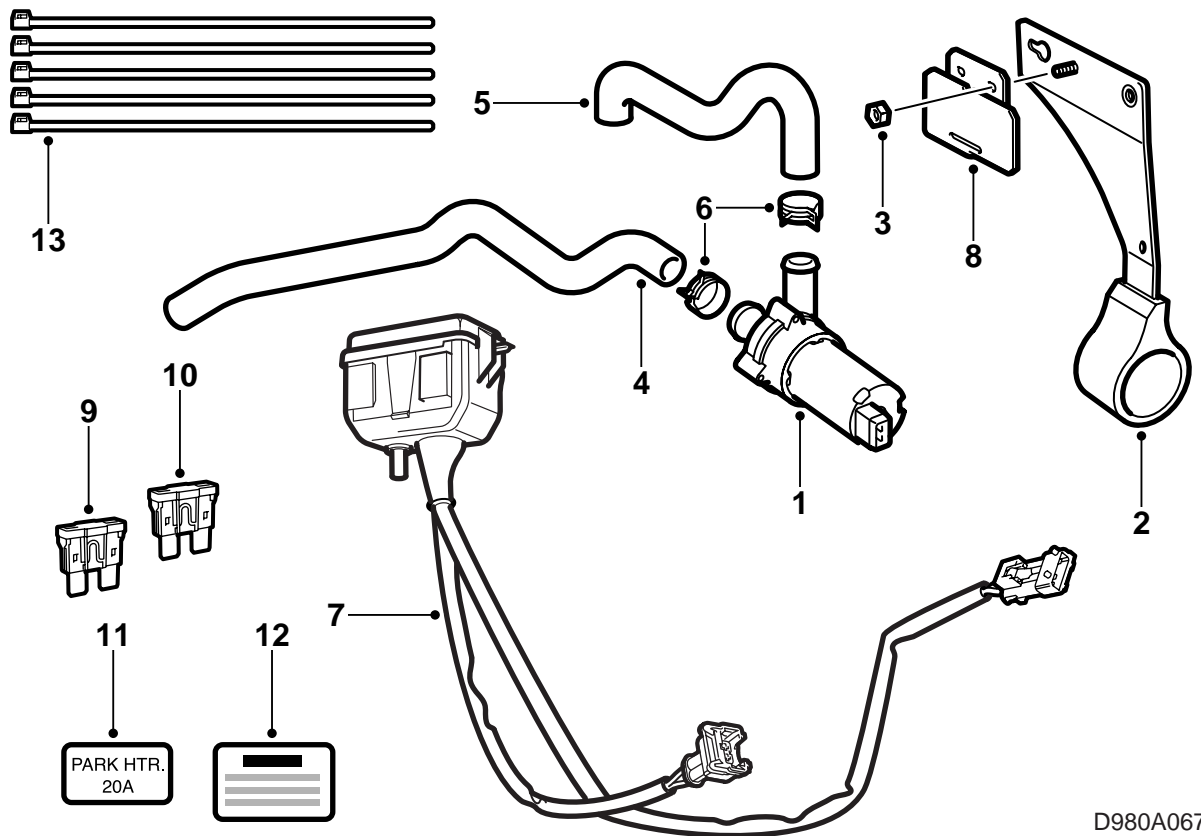
**MONTERINGSANVISNING · INSTALLATION INSTRUCTIONS  
MONTAGEANLEITUNG · INSTALLATIONS DE MONTAGE**

## Saab 9-3 D223

Pysäköintilämmittimen lisäsarja

Accessories Part No.	Group	Date	Instruction Part No.	Replaces
400 110 482 400 110 839 400 110 821 400 110 847	9:87-13	Aug 98	49 62 791	-

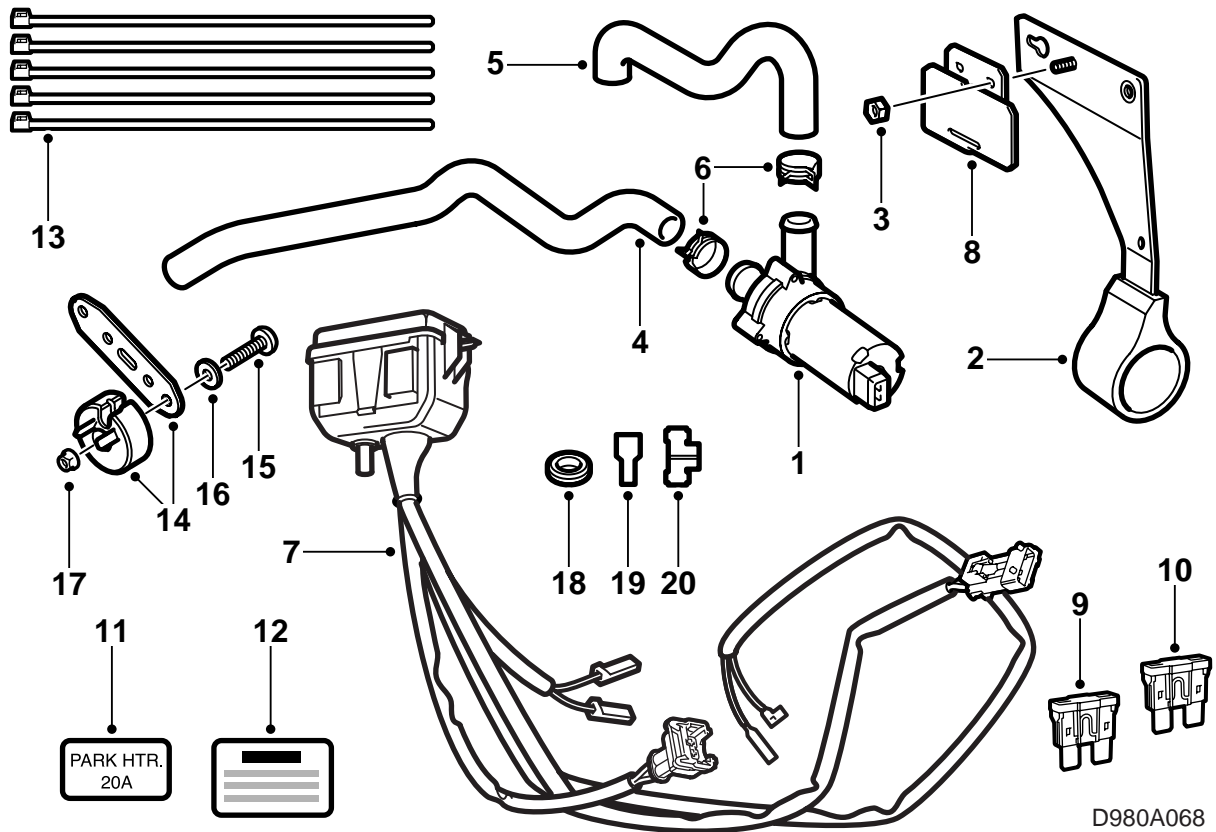




D980A067

**ACC**

- 1 Jäähdytysnestepumppu
- 2 Konsoli, jäähdytysnestepumppu
- 3 Mutteri M6
- 4 Jäähdytysnesteletku (imuletku)
- 5 Jäähdytysnesteletku (paineletku)
- 6 Letkunkiristimet (2 kpl)
- 7 Sähkökeskus johtosarjoiheen
- 8 Kiinnike, sähkökeskus
- 9 Varoke 10 A
- 10 Varoke 20 A
- 11 Tarra, varoke
- 12 Tarra, säiliön korkin luukku
- 13 Nippuside (5 kpl)



## MCC

- 1 Jäähdytysnestepumppu
- 2 Konsoli, jäähdytysnestepumppu
- 3 Mutteri M6
- 4 Jäähdytysnesteletku (imuletku)
- 5 Jäähdytysnesteletku (paineletku)
- 6 Letkunkiristimet (2 kpl)
- 7 Sähkökeskus johtosarjoineen
- 8 Kiinnike, sähkökeskus
- 9 Varoke 10 A
- 10 Varoke 20 A
- 11 Tarra, varoke
- 12 Tarra, säiliön korkin luukku
- 13 Nippuside (5 kpl)
- 14 Vastus kiinnikkeineen
- 15 Ruuvi M5
- 16 Aluslevy
- 17 Mutteri M5
- 18 Kumiläpivienti
- 19 Liitinkappale, suora
- 20 Liitinkappale, kulma

### **Johdanto**

Pysäköintilämmitinsarjasta on eri malleja riippuen onko auto vasemmalta ohjattava (LHD) vai oikealta ohjattava (RHD) sekä onko siinä ACC (automaattinen lämmityksen ja ilmanvaihdon ohjaus) vai MCC (manuaalinen lämmityksen ja ilmanvaihdon ohjaus A/C:llä tai ilman).

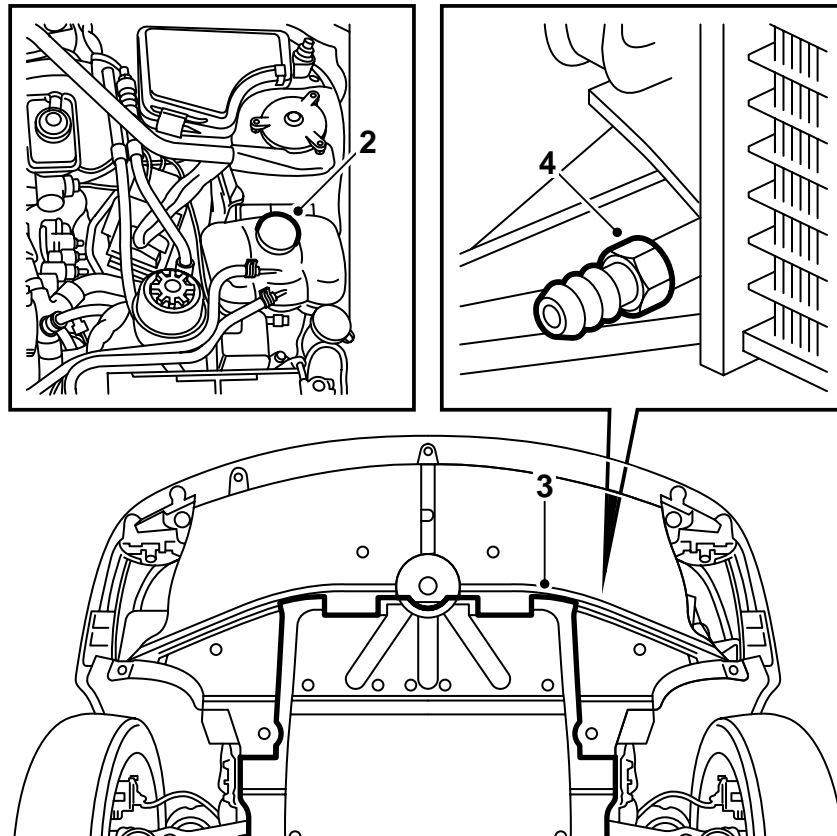
Asennusohje on jaettu vasemmalta ja oikealta ohjattavan auton mukaisesti.

Vasemmalta ohjattava, katso otsikkoa **LHD** sivulla 8.

Oikealta ohjattava, katso otsikkoa **RHD** sivulla 28.

### **Turvallisuusmääräykset**

- Lämmitintä ei saa koskaan käyttää suljetussa tilassa, kuten autotallit ja korjaamot, käyttämättä pakokaasuimuria.
- Bensiiniasemilla ja vastaavissa paikoissa lämmittimen pitää aina olla suljettuna.



D980A069

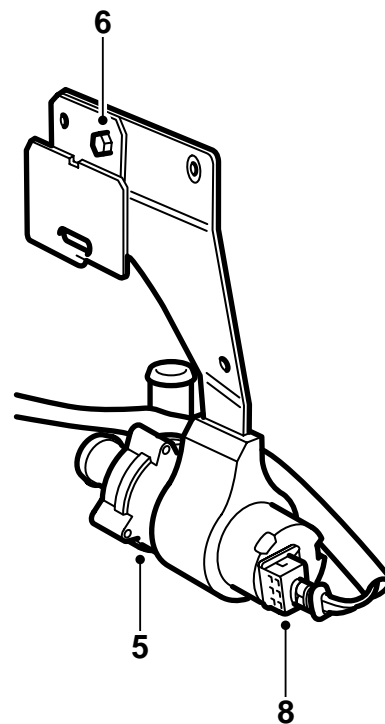
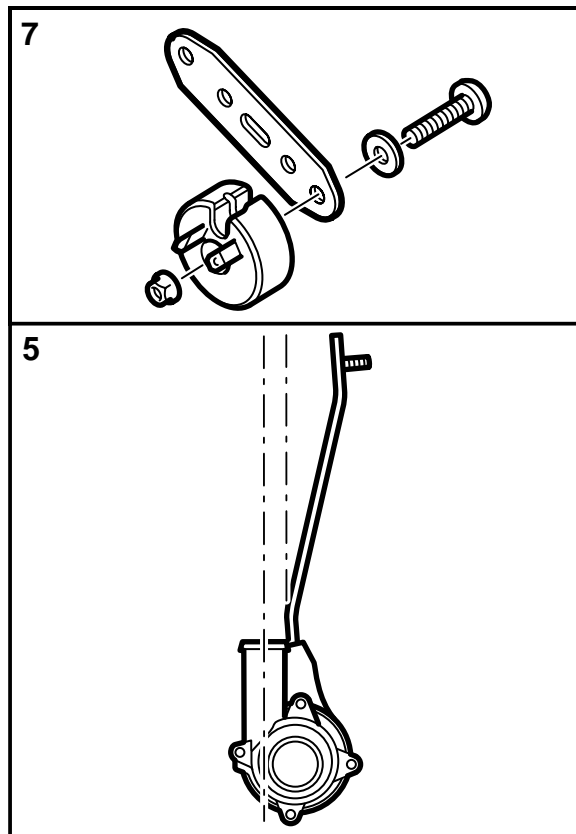
**LHD**

- 1 Lue asennusohje kokonaan läpi ja tarkasta, että kaikki osat ovat mukana sarjassa.
- 2 Laita suojukset lokasuojille ja poista jäähdytysjärjestelmän paisuntasäiliön korkki.

**⚠ VAROITUS**

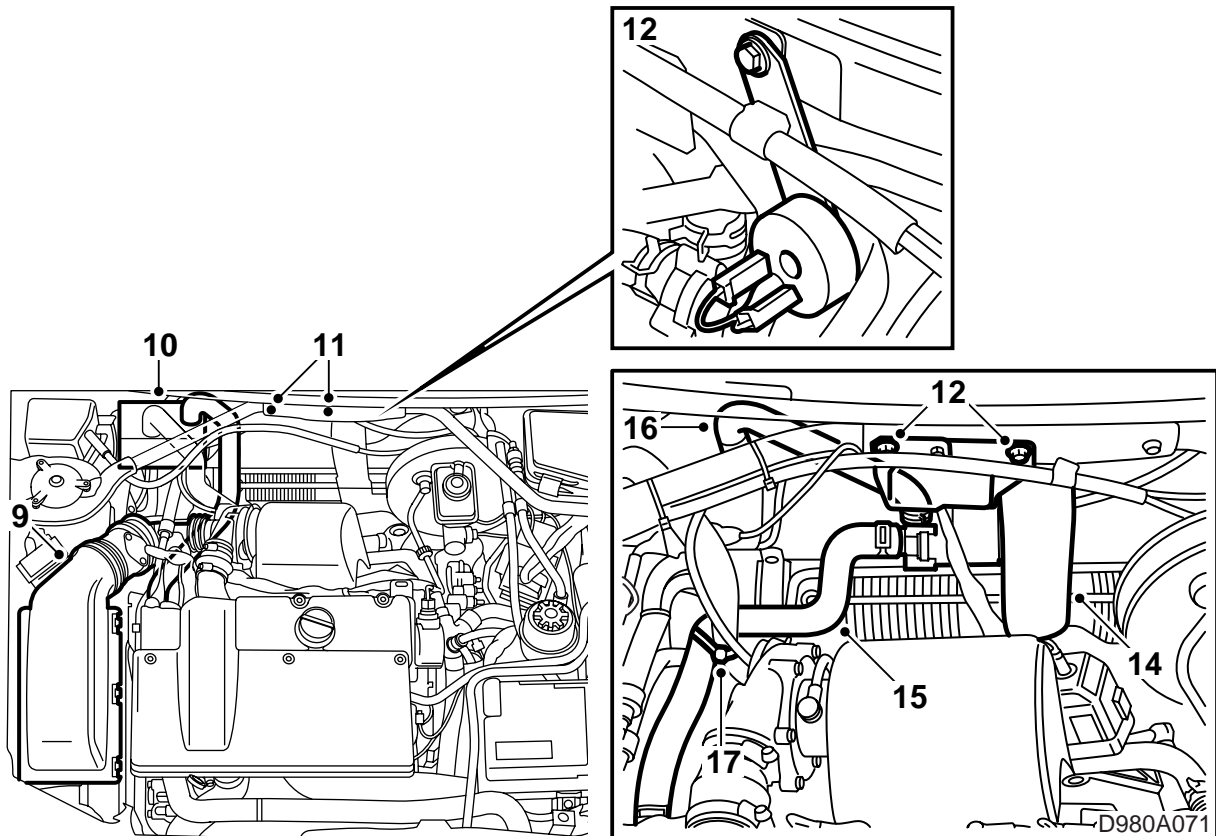
Ole varovainen, jos auton moottori on lämmin. Jäähdytysneste on kuumaa. On myös olemassa vaara polttaa itsensä turboahtimeen ja pakosarjaan.

- 3 Nosta auto ylös. Irrota moottorin alasuojus.
- 4 Ota esiin keräysastia jäähdytysnestettä varten. Avaa tyhjennystulppa, yhdistä letku ja laske jäähdytysneste ulos.



D980A070

- 5 Laske auto alas. Sivele hapotonta vaseliinia, tuotenro 30 06 665 pumpun kuoreen ja konsolin sisäpuolelle. Paina jäähdytysnestepumppu konsoliin ja katso, että lähtö suunnataan kuvan mukaisesti.
- 6 Asenna sähkökeskuksen kiinnike jäähdytysnestepumpun konsoliin M6-ruuvilla.
- 7 **MCC:** Asenna vastus kiinnikkeeseensä ruuvilla, aluslevyllä ja mutterilla (M5).
- 8 Kytke johtosarjan toinen, 2-napaisella liitinkappaleella varustettu johdin jäähdytysnestepumpun.



9 Irrota ilmanpuhdistimen kansi, jossa on myös ilmamassamittari. Irrota turboahtimen tuloletku ja kampikammiotuuletus.

Irrota ilmamassamittarin liitinkappale.

### Vihje

Peitä generaattori siten, ettei se vaurioidu, jos jäähdytysnestettä valuu ulos.

10 Irrota jäähdytysnesteletku generaattorin kiinnikkeestä ja lämmittimestä. Leikkaa nippuside poikki ja poista letku.

11 Irrota vasen ruuvi ja keskimmäinen ruuvi, jotka kiinnittävät joustintukikoteloiden välistä tukea rintapeltiin.

12 Asenna jäähdytysnestepumpun konsoli (ja sähkökeskuksen kiinnike) tuen ruuveilla. Kiristä sähkökeskuksen kiinnikkeen ruuvi lopullisesti.

**MCC:** Asenna vastus kiinnikkeeseen tuen keskimmäisellä ruuvilla. Kytke sähkökeskuksen johtimet vastukseen.

#### **Kiristysmomentti 8 Nm (6 lbf ft)**

13 Laita sähkökeskuksen johtimet jäähdytysnestepumpun konsolin taakse.

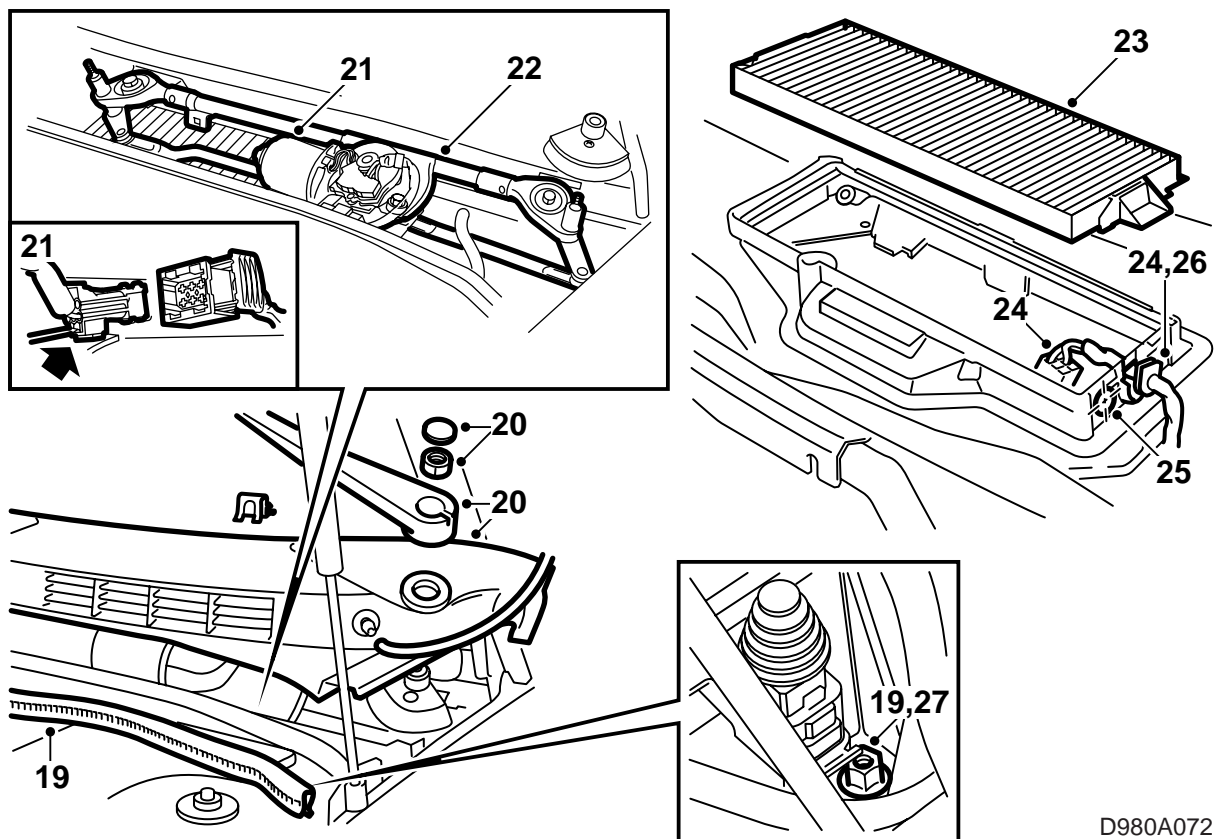
14 Tarkasta, että rintapellin yläpuolisesta tilasta tuleva valutusletku ei ole puristuksessa vaan kulkee vapaasti siten, että vesi voi valua pois.

15 Asenna jäähdytysnesteletku (imuletku) generaattorin kiinnikkeeseen ja jäähdytysnestepumpun tuloon letkunkiristimillä.

16 Yhdistä jäähdytysnesteletku (paineletku) jäähdytysnestepumpun lähdön ja lämmittimen tulon välille.

17 Kiinnitä letkut nippusiteillä, katso kuvaa.

18 Pujota sähkökeskus kiinnikkeeseen jäähdytysnestepumpun konsolissa. Katso, etteivät johtimet ole puristuksissa.



D980A072

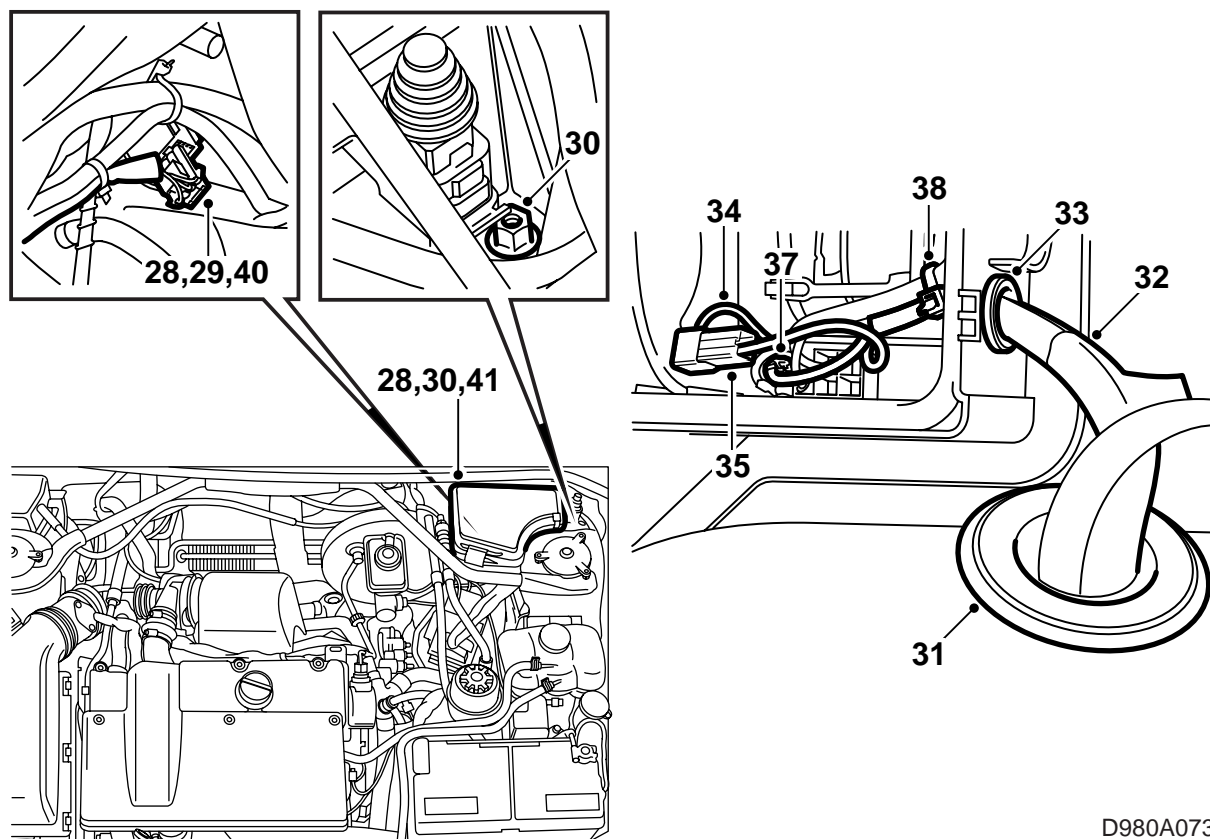
- 19 **ACC:** Irrota tiivistelista sekä mutteri, joka kiinnittää sähkökeskuksen. Nosta sähkökeskus ylös.
- 20 **MCC:** Irrota pyyhinvarret, tiivistelista ja tuulilasin suojus.
- 21 **MCC:** Irrota suojus pyyhinmoottorin päältä ja irrota liitinkappale.
- 22 **MCC:** Irrota pyyhinyksikkö, 4 ruuvia.
- 23 **MCC:** Irrota matkustamon ilmansuodatin.
- 24 **MCC:** Irrota liitinkappale ja nosta puhallinkotelon olemassa oleva johdinläpivienti sivuun.

### Vihje

Katso, ettei tiivistelista vaurioidu ja ettei puhallinkoteloon pääse lastuja.

- 25 **MCC:** Käännä johtimet sivuun ja poraa 15 mm:n reikä puhallinkoteloon kuvan mukaisesti. Poista lastuja varten ollut suojus.
- 26 **MCC:** Asenna kumiläpivienti paikalleen ja kytke liitinkappale.
- 27 **MCC:** Avaa sähkökeskusta kiinnittävä mutteri. Nosta sähkökeskus ylös.





D980A073

28 Nosta ylös SID:n liitäntää varten oleva liitinkappale. Poista liitinkappaleen tiiviste ja sumuta navoille korroosiosuoja-ainetta Kontakt 61, tuotenro 30 04 520.

### VAROITUS

Katso, etteivät johtimet ole teräviä reunoja tai lämpimiä pintoja vasten. Hankaus- ja sulamisvauriot voivat aiheuttaa oikosulun.

29 **ACC:** Vedä sähkökeskuksen 4-napaisella liitinkappaleella varustettu johdin jarrutehostimen takaa ja kytke SID:stä tulevan johtimen liitinkappaleeseen. Kiinnitä nippusiteillä.

30 **ACC:** Asenna sähkökeskus ja tiivistelista.

31 **MCC:** Tee varovasti reikä olemassa olevaan kumiläpiviintiin, katso kuvaa.

32 **MCC:** Vie sähkökeskuksen kaksi jäljellä olevaa johdinta (eristämättömillä johdinliittimillä) jarrutehostimen taakse ja sisään rintapellin yläpuolisen tilan seinän läpi.

33 **MCC:** Pujota sarjan kumiläpiviinti johtimille ja vie ne poratun reiän läpi puhallinkoteloon.

34 **MCC:** Irrota oranssinvärinen johtimen liitosnapa puhallinkotelossa ja asenna kulmaliitinkappale napaan.

35 **MCC:** Asenna suora liitinkappale sinisen johtimen liitosnapaan.

36 **MCC:** Kytke oranssinvärinen ja sininen johdin yhteen.

37 **MCC:** Kytke vihreä johdin (kulmaan käännetyllä navalla varustettu) puhallimen liitosnapaan.

38 **MCC:** Kiinnitä johtimet yhteen olemassa olevan johtosarjan kanssa puhallinkotelossa.

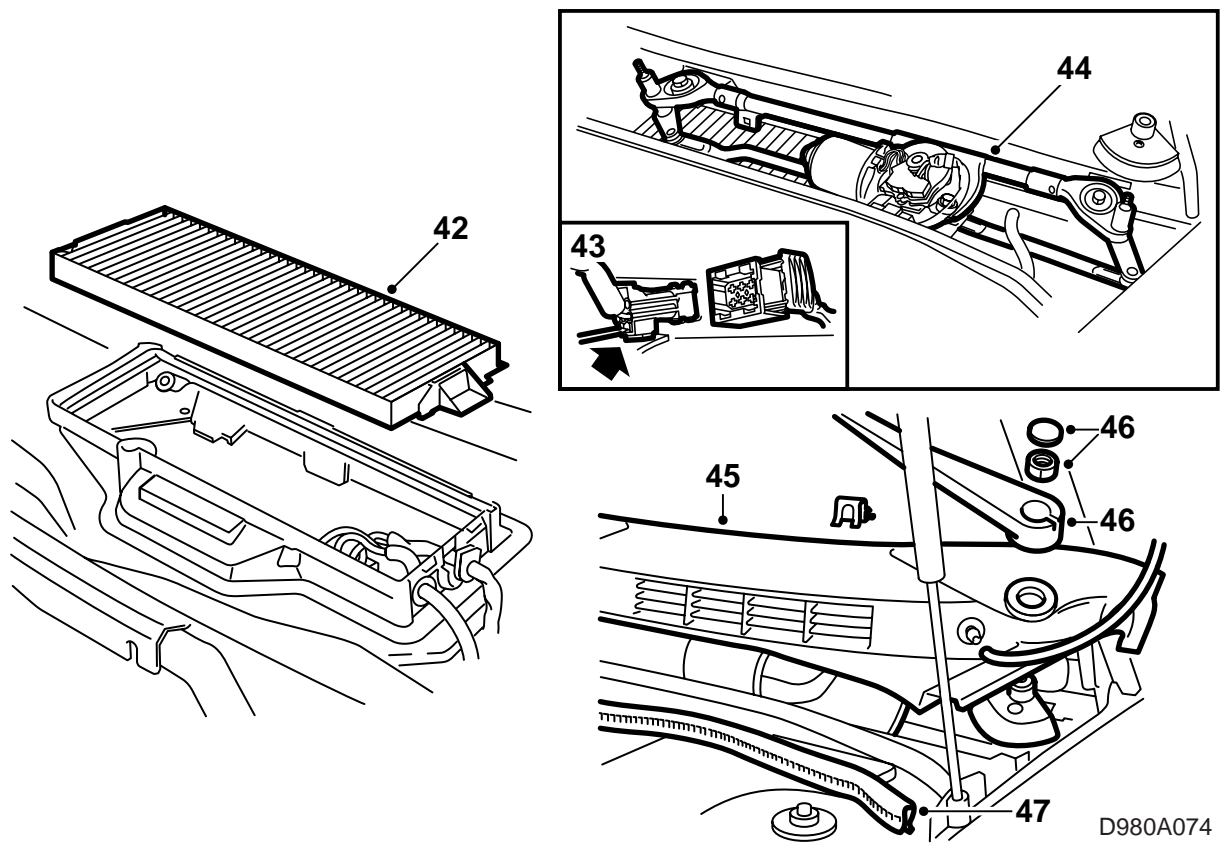
39 **MCC:** Tiivistä molemmat läpiviennit Teroson T242:lla, tuotenro 30 15 781, tai vastaavalla tiivistysaineella.

### VAROITUS

Katso, etteivät johtimet ole teräviä reunoja tai lämpimiä pintoja vasten. Hankaus- ja sulamisvauriot voivat aiheuttaa oikosulun.

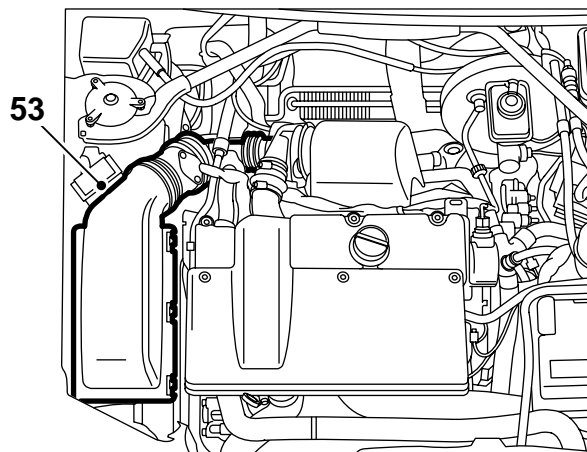
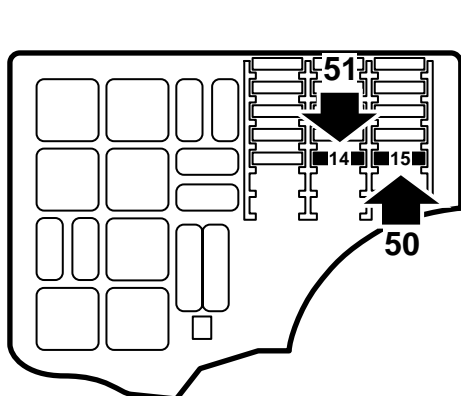
40 **MCC:** Kytke 4-napainen liitinkappale SID:stä tulevan johtimen liitinkappaleeseen. Kiinnitä molemmat johtimet nippusiteillä.

41 **MCC:** Asenna sähkökeskus.



D980A074

- 42 **MCC:** Asenna matkustamon ilmansuodatin.
- 43 **MCC:** Asenna pyyhinlaite, neljä ruuvia, ja kytke liitinkappale.
- 44 **MCC:** Asenna pyyhinmoottorin suojus.
- 45 **MCC:** Asenna tuulilasin suojus.
- 46 **MCC:** Asenna pyyhinvarret.
- 47 **MCC:** Asenna kumilista.



D980A075

- 48 Poista sähkökeskuksen kansi.
- 49 Puhdista kansi sisäpuolelta ja asenna tarra, jossa on merkintä PARK. HTR 20 A, kohdan 15 merkinnän päälle.
- 50 Vaihda varoke 15 asennussarjassa tulleeeseen 20 A:n varokkeeseen.
- 51 Asenna asennussarjaan kuuluva 10 A:n varoke paikkaan 14 (ADD. HTR./WAT. PUMP).
- 52 Asenna sähkökeskuksen kansi.
- 53 Asenna ilmanpuhdistimen kansi ilmamassamittareineen ja turboahtimen imuletku. Asenna kampikammioituuletuksen letku.  
Kytke ilmamassamittarin liitinkappale.
- 54 Nosta auto ylös. Avaa jäähdytysnesteen tyhjennysletku ja sulje tyhjennystulppa.
- 55 Asenna moottorin alasuojus.
- 56 Laske auto alas. Täytä jäähdytysneste ja tarkasta järjestelmän tiiviys.
- 57 Ohjelmoi pysäköintilämmitin diagnoosityökalulla: Diagnoosi, vuosimalli, automalli, Kori, SID, Ohjelmointi, Aktivointi, Pysäköintilämmitin.  
Valitse: Ajastin ja ulkolämpötila aktivoivat.

- 58 Poista ilma jäähdytysjärjestelmästä seuraavasti:

### Vihje

ACC:n tai A/C:n pitää olla tilassa OFF.

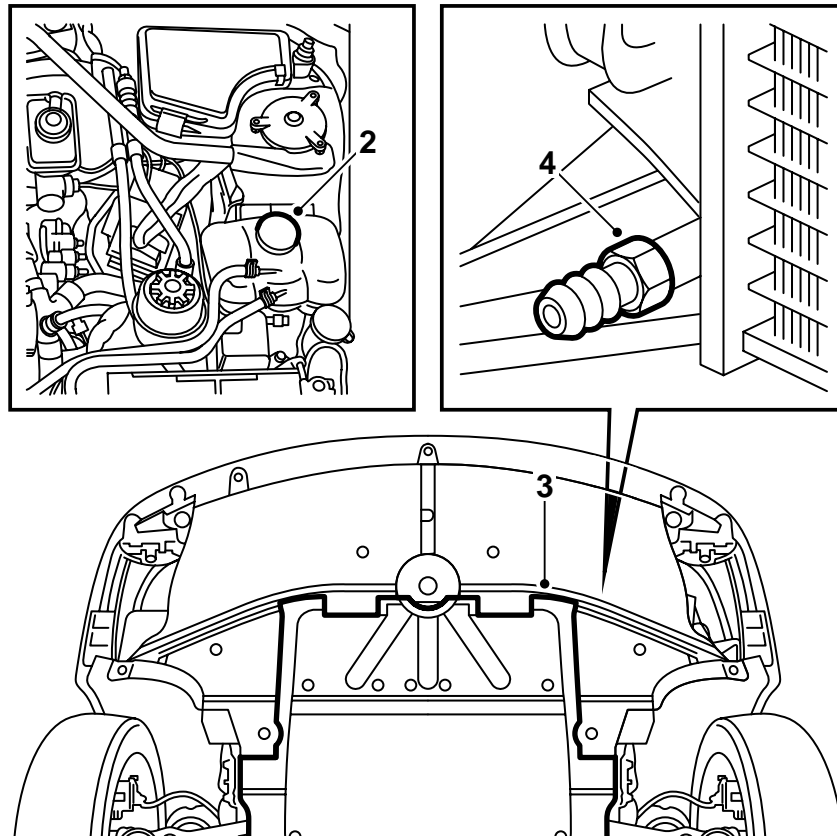
Yhdistä pakokaasuletku lisälämmittimeen.

Käynnistä moottori ja tarkasta, että termostaattikotelosta paisuntasäiliöön tulevassa letkussa on jatkuva jäähdytysnestevirtaus.

Käynnistä lisälämmitin manuaalisesti SID-paneelista.

Käytä moottoria, kunnes termostaatti on avautunut. Sammuta sitten moottori, avaa varovasti paisuntasäiliön korkki ja jälkitäytä tarvittaessa MAX-tasoon. Sulje korkki.

- 59 Tarkasta, että jäähdytysjärjestelmä on tiivis ja että lämmitin toimii käynnistämällä se manuaalisesti.
- 60 Puhdista säiliön korkin luukun sisäpuoli ja asenna varoitustarra.
- 61 Laita asennusohje autoon ja kerro asiakkaalle käyttöohjekirjassa olevista käyttöohjeista, viimeisenä osassa "Tekniset tiedot" otsikolla "Moottorin- ja matkustamonlämmitin".



D980A069

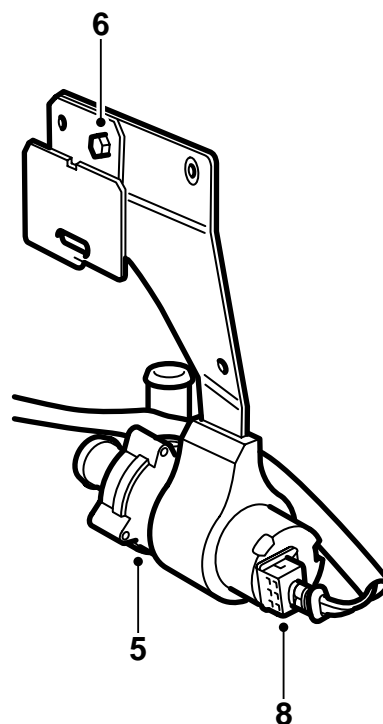
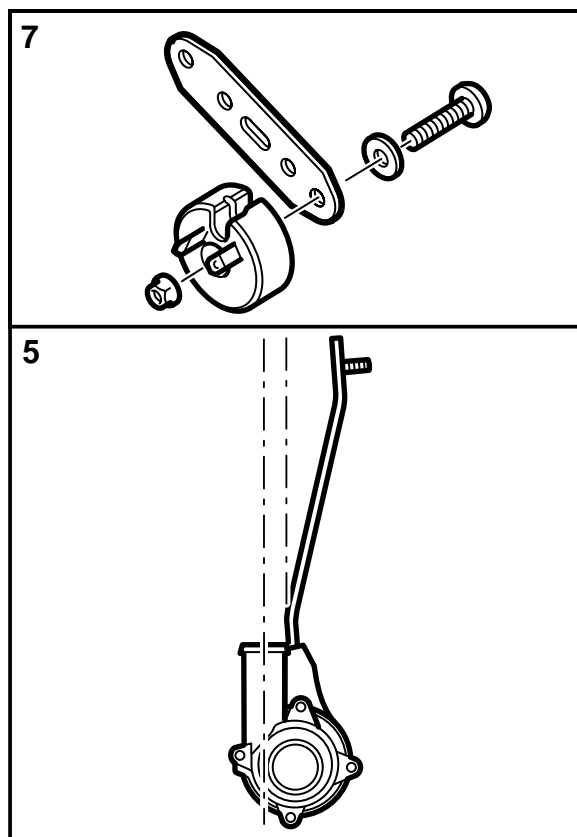
**RHD**

- 1 Lue asennusohje kokonaan läpi ja tarkasta, että kaikki osat ovat mukana sarjassa.
- 2 Laita suojukset lokasuojille ja poista jäähdytysjärjestelmän paisuntasäiliön korkki.

**⚠ VAROITUS**

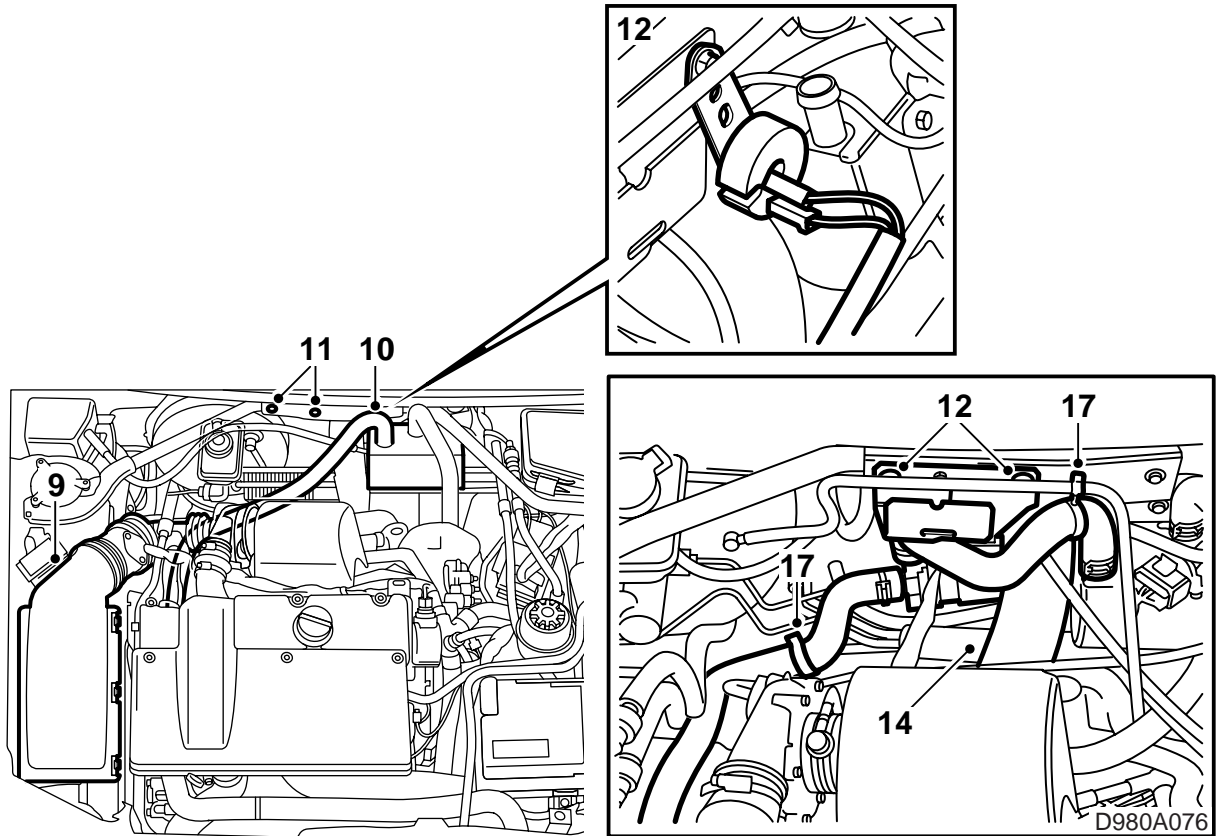
Ole varovainen, jos auton moottori on lämmin. Jäähdytysneste on kuumaa. On myös olemassa vaara polttaa itsensä turboahtimeen ja pakosarjaan.

- 3 Nosta auto ylös. Irrota moottorin alasuojus.
- 4 Ota esiin keräysastia jäähdytysnestettä varten. Avaa tyhjennystulppa, yhdistä letku ja laske jäähdytysneste ulos.



D980A070

- 5 Laske auto alas. Sivele hapotonta vaseliinia, tuotenro 30 06 665 pumpun kuoreen ja konsolin sisäpuolelle. Paina jäähdytysnestepumppu konsoliin ja katso, että lähtö suunnataan kuvan mukaisesti.
- 6 Asenna sähkökeskuksen kiinnike jäähdytysnestepumpun konsoliin M6-ruuvilla.
- 7 **MCC:** Asenna vastus kiinnikkeeseensä ruuvilla, aluslevyllä ja mutterilla (M5).
- 8 Kytke johtosarjan toinen, 2-napaisella liitinkappaleella varustettu johdin jäähdytysnestepumpun.



9 Irrota ilmanpuhdistimen kansi, jossa on myös ilmamassamittari. Irrota turboahtimen tuloletku ja kampikammiotuuletus.

Irrota ilmamassamittarin liitinkappale.

### Vihje

Peitä generaattori siten, ettei se vaurioidu, jos jäähdytysnestettä valuu ulos.

10 Irrota jäähdytysnesteletku generaattorin kiinnikkeestä ja lämmittimestä. Irrota letkujen kiinnitykset alipainerasiasta ja alipainepumpusta sekä poista letku.

11 Irrota vasen ruuvi ja keskimäinen ruuvi, jotka kiinnittävät joustintukikoteloiden välistä tukea rintapeltiin.

12 Asenna jäähdytysnestepumpun konsoli (ja sähkökeskuksen kiinnike) tuen ruuveilla. Tarkasta, että jarruputkien ja jäähdytysnestepumpun välillä on riittävästi tilaa. Paina tarvittaessa jarruputkia sivuun vasaranvarrella tai vastaavalla.

Kiristä sähkökeskuksen kiinnikkeen mutteri lopullisesti.

**MCC:** Asenna vastus kiinnikkeineen tuen keskimmaisella ruuvilla. Kytke sähkökeskuksen johtimet vastukseen.

**Kiristysmomentti 8 Nm (6 lbf ft)**

13 Laita sähkökeskuksen johtimet jäähdytysnestepumpun konsolin taakse.

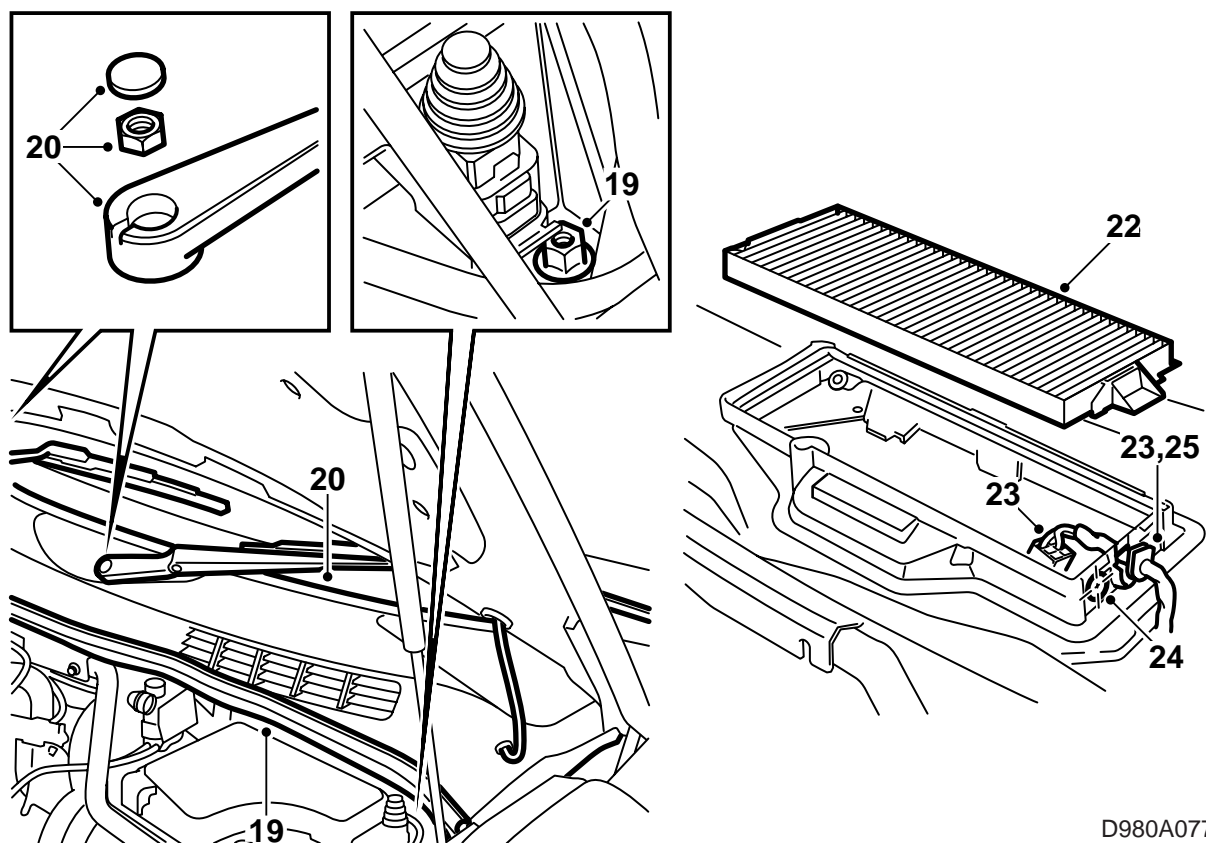
14 Tarkasta, että rintapellin yläpuolisesta tilasta tuleva valutusletku ei ole puristuksessa vaan kulkee vapaasti siten, että vesi voi valua pois.

15 Asenna jäähdytysnesteletku (imuletku) generaattorin kiinnikkeeseen ja jäähdytysnestepumpun tuloon letkunkiristimillä.

16 Yhdistä jäähdytysnesteletku (paineletku) jäähdytysnestepumpun lähdon ja lämmittimen tulon välille. Katso, ettei vastus ota kiinni jäähdytysnesteletkuihin.

17 Kiinnitä alipaineletkut jäähdytysnesteletkuihin, katso kuvaa.

18 Pujota sähkökeskus kiinnikkeeseen jäähdytysnestepumpun konsolissa. Katso, etteivät johtimet ole puristuksissa.



D980A077

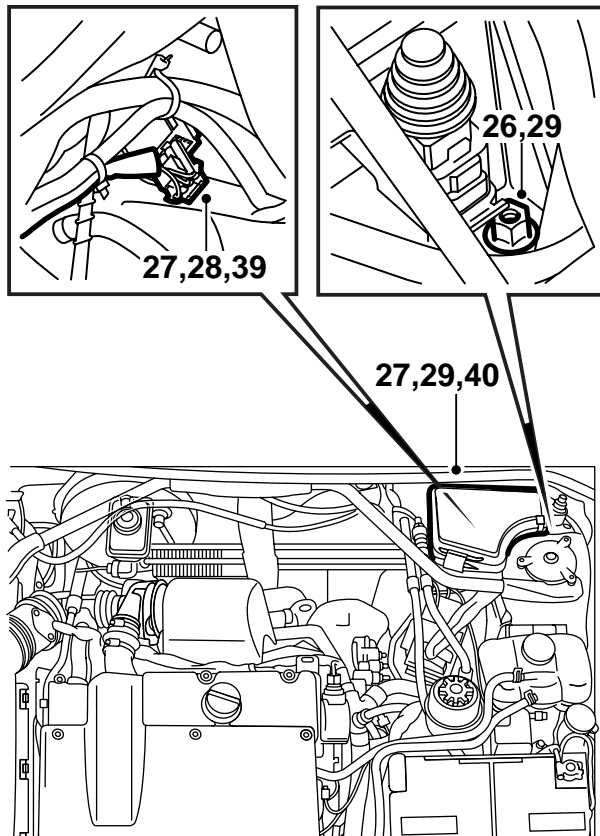
- 19 **ACC:** Irrota tiivistelista sekä mutteri, joka kiinnittää sähkökeskuksen. Nosta sähkökeskus ylös.
- 20 **MCC:** Irrota pyyhinvarret, tiivistelista ja tuulilasin suojus.
- 21 **MCC:** Irrota suojus pyyhinmoottorin päältä.
- 22 **MCC:** Irrota matkustamon ilmansuodatin.
- 23 **MCC:** Irrota liitinkappale ja nosta puhallinkotelon olemassa oleva johdinläpivienti sivuun.

### Vihje

Katso, ettei tiivistelista vaurioidu ja ettei puhallinkoteloon pääse lastuja.

- 24 **MCC:** Käännä johtimet sivuun ja poraa 15 mm:n reikä puhallinkoteloon kuvan mukaisesti. Poista lastuja varten ollut suojus.
- 25 **MCC:** Asenna kumiläpivienti paikalleen ja kytke liitinkappale.



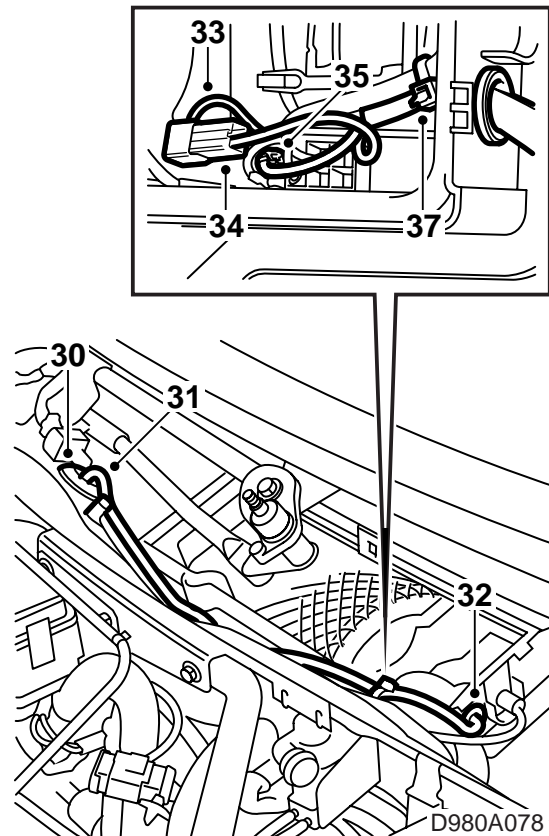


- 26 **MCC:** Avaa sähkökeskusta kiinnittävä mutteri. Nosta sähkökeskus ylös.
- 27 Nosta ylös SID:n liitääntää varten oleva liitinkappale. Poista liitinkappaleen tiiviste ja sumuta navoille korroosiosuoja-ainetta Kontakt 61, tuotenro 30 04 520.

**VAROITUS**

Katso, etteivät johtimet ole teräviä reunoja tai lämpimiä pintoja vasten. Hankaus- ja sulamisvauriot voivat aiheuttaa oikosulun.

- 28 **ACC:** Vedä sähkökeskuksen 4-napaisella liitinkappaleella varustettu johdin johtosarjaa pitkin rintapellin luona ja kytke SID:stä tulevan johtimen liitinkappaleeseen. Kiinnitä nippusiteillä.
- 29 **ACC:** Asenna sähkökeskus ja tiivistelista.
- 30 **MCC:** Tee varovasti reikä olemassa olevaan kumiläpiviintiin, katso kuvaa.
- 31 **MCC:** Vie sähkökeskuksen kaksi jäljellä olevaa johdinta (eristämättömillä johdinliittimillä varustetut) sisään rintapellin yläpuolisen tilan seinän läpi.
- 32 **MCC:** Pujota sarjan kumiläpivienti johtimille ja vie ne poratun reiän läpi puhallinkoteloon.
- 33 **MCC:** Irrota oranssinvärinen johtimen liitosnapa puhallinkotelossa ja asenna kulmaliitinkappale napaan.



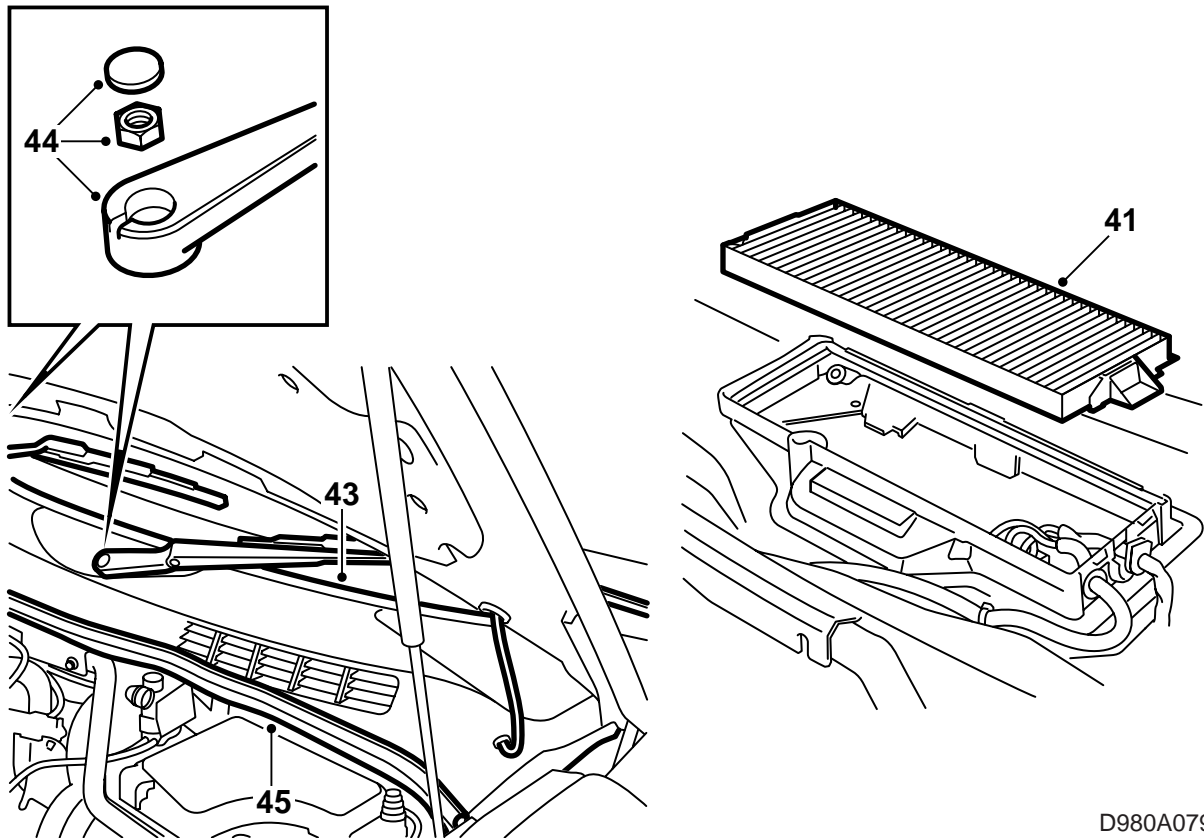
- 34 **MCC:** Asenna suora liitinkappale sinisen johtimen liitosnapaan.
- 35 **MCC:** Kytke oranssinvärinen ja sininen johdin yhteen.
- 36 **MCC:** Kytke vihreä johdin (varustettu kulmaan käännettyllä liitosnavalla) puhallimen liitosnapaan.
- 37 **MCC:** Kiinnitä johtimet yhteen olemassa olevan johtosarjan kanssa rintapellin sisäpuolella ja puhallinkotelossa.
- 38 **MCC:** Tiivistä molemmat läpiviennit Teroson T242:lla, tuotenro 30 15 781, tai vastaavalla tiivistysaineella.

**VAROITUS**

Katso, etteivät johtimet ole teräviä reunoja tai lämpimiä pintoja vasten. Hankaus- ja sulamisvauriot voivat aiheuttaa oikosulun.

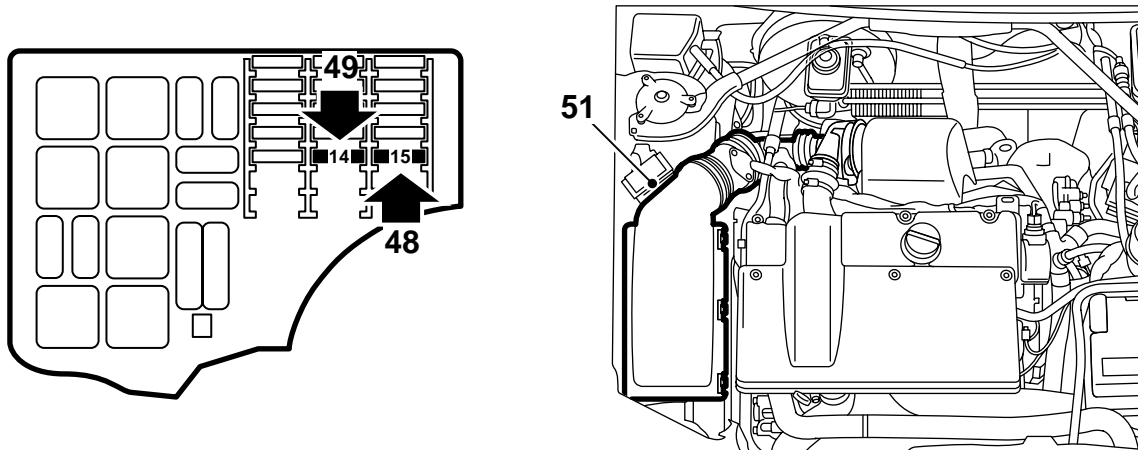
- 39 **MCC:** Kytke 4-napainen liitinkappale SID:stä tulevan johtimen liitinkappaleeseen. Kiinnitä molemmat johtimet nippusiteillä.
- 40 **MCC:** Asenna sähkökeskus.





D980A079

- 41 **MCC:** Asenna matkustamon ilmansuodatin.
- 42 **MCC:** Asenna pyyhinmoottorin suojus.
- 43 **MCC:** Asenna tuulilasin suojus.
- 44 **MCC:** Asenna pyyhinvarret.
- 45 **MCC:** Asenna kumilista.



D980A080

- 46 Poista sähkökeskuksen kansi.
- 47 Puhdista kansi sisäpuolelta ja asenna tarra, jossa on merkintä PARK. HTR 20 A, kohdan 15 merkinnän päälle.
- 48 Vaihda varoke 15 asennussarjassa tulleeeseen 20 A:n varokkeeseen.
- 49 Asenna asennussarjaan kuuluva 10 A:n varoke paikkaan 14 (ADD. HTR./WAT. PUMP).
- 50 Asenna sähkökeskuksen kansi.
- 51 Asenna ilmanpuhdistimen kansi ilmamassamittareineen ja turboahtimen imuletku. Asenna kampikammioituuletuksen letku.  
Kytke ilmamassamittarin liitinkappale.
- 52 Nosta auto ylös. Avaa jäähdytysnesteen tyhjennysletku ja sulje tyhjennystulppa.
- 53 Asenna moottorin alasuojus.
- 54 Laske auto alas. Täytä jäähdytysneste ja tarkasta järjestelmän tiiviys.
- 55 Ohjelmoi pysäköintilämmitin diagnoosityökalulla: Diagnoosi, vuosimalli, automalli, Kori, SID, Ohjelmointi, Aktivointi, Pysäköintilämmitin.  
Valitse: Ajastin ja ulkolämpötila aktivoivat.

- 56 Poista ilma jäähdytysjärjestelmästä seuraavasti:

### Vihje

ACC:n tai A/C:n pitää olla tilassa OFF.

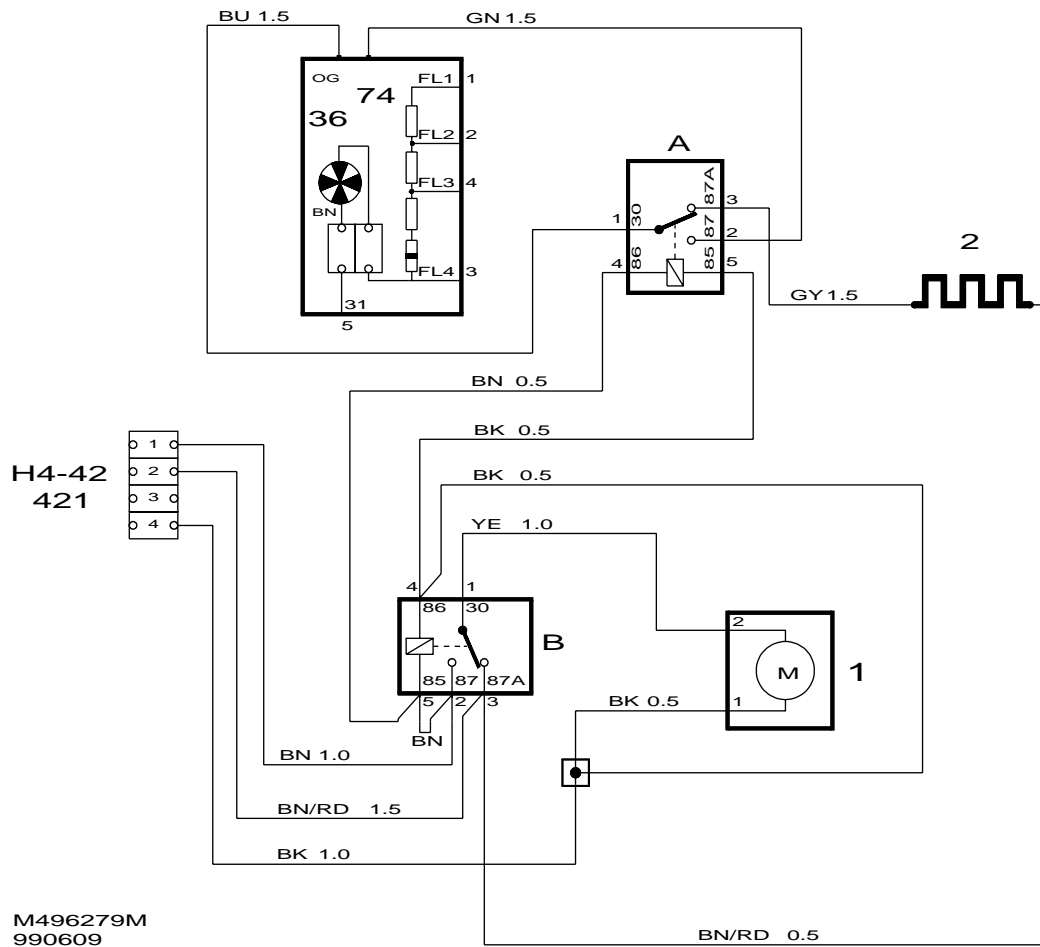
Yhdistä pakokaasuletku lisälämmittimeen.

Käynnistä moottori ja tarkasta, että termostaattikotelosta paisuntasäiliöön tulevassa letkussa on jatkuva jäähdytysnestevirtaus.

Käynnistä lisälämmitin manuaalisesti SID-paneelista.

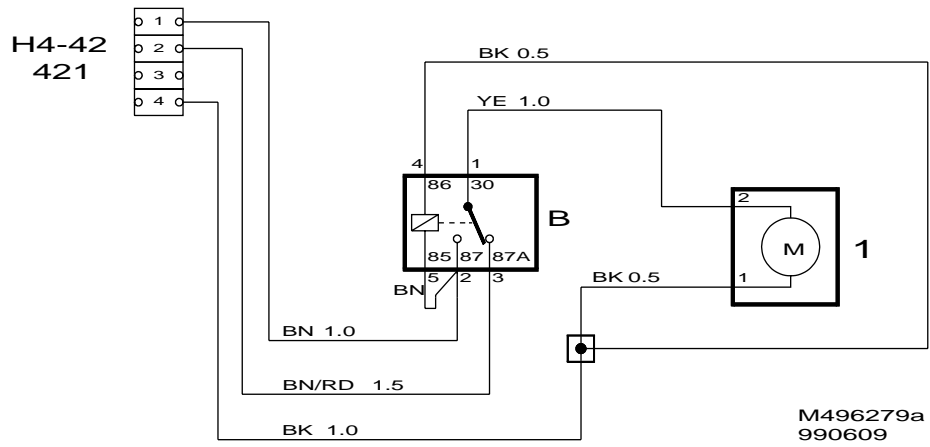
Käytä moottoria, kunnes termostaatti on avautunut. Sammuta sitten moottori, avaa varovasti paisuntasäiliön korkki ja jälkitäytä tarvittaessa MAX-tasoon. Sulje korkki.

- 57 Tarkasta, että jäähdytysjärjestelmä on tiivis ja että lämmitin toimii käynnistämällä se manuaalisesti.
- 58 Puhdista säiliön korkin luukun sisäpuoli ja asenna varoitustarra.
- 59 Laita asennusohje autoon ja kerro asiakkaalle käyttöohjekirjassa olevista käyttöohjeista, viimeisenä osassa "Tekniset tiedot" otsikolla "Moottorin- ja matkustamonlämmitin".



### Sähkökaavio, MCC, LHD, RHD

A	B	1	2	36	74	H4-42
Moottori, jäähdytyspuhallin, oikea	Rele, vesipumppu	Vesipumppu	Vastus	Moottori, tuuletuspuhallin; keskellä rintapellin ja väliseinän välissä	Vastus, tuuletuspuhallin; matkustamon ilmansuodattimen alla vasemmalla puolella.	Liitäntä, pysäköintilämmitin; rintapellin väliseinän luona moottoritilan sähkökeskuksen 342a/b alla



### Sähkökaavio, ACC, LHD, RHD

B	1	H4-42
Rele, vesipumppu	Vesipumppu	Liitântä, pysäköintilämmitin; rintapellin läpiviennin luona moottoritalan sähkökeskuksen 342a/b alla