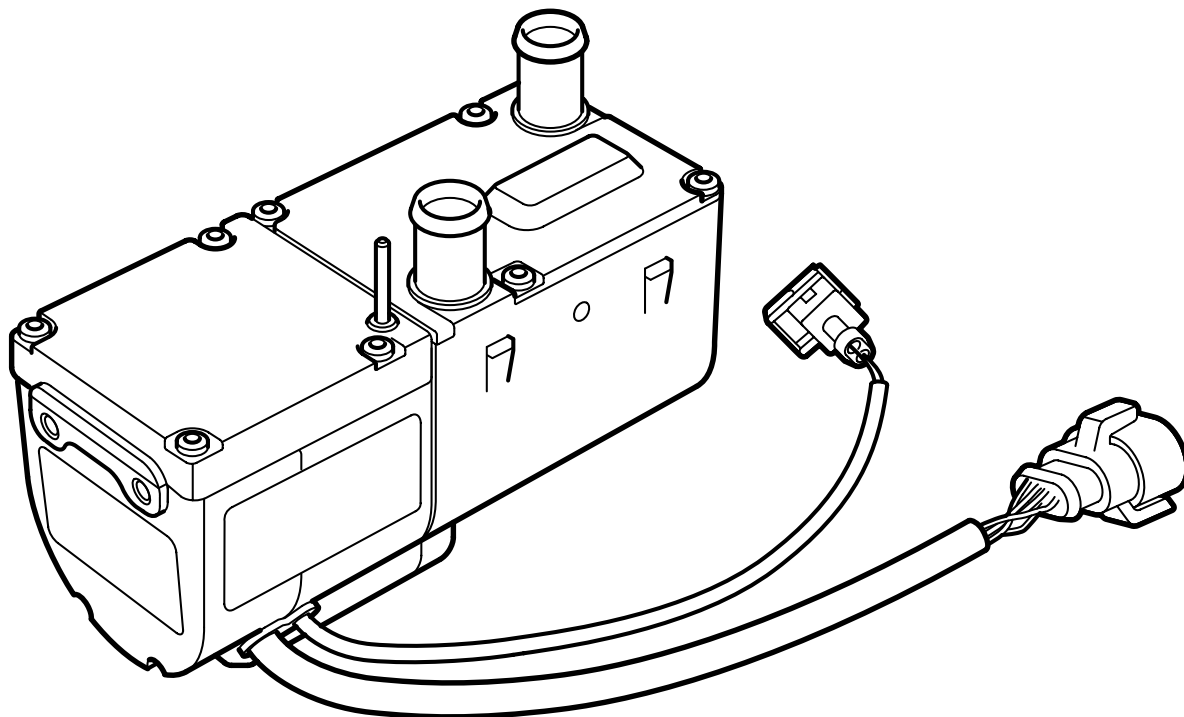
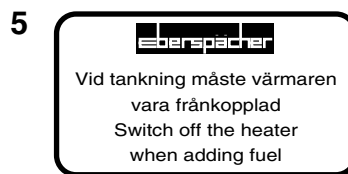
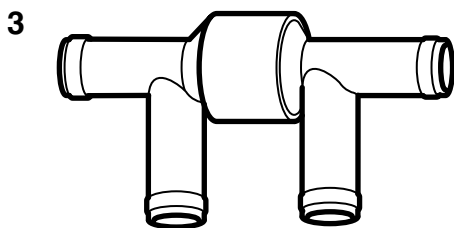
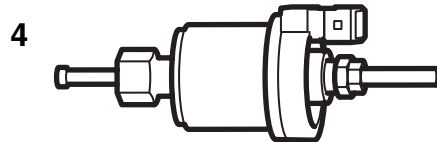
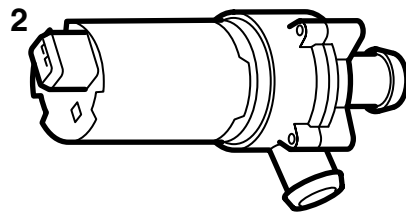
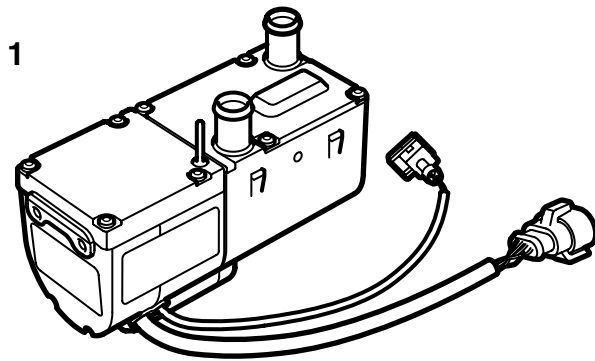


**SAAB****MONTERINGSANVISNING · INSTALLATION INSTRUCTIONS  
MONTAGEANLEITUNG · INSTRUCTIONS DE MONTAGE****Saab 9-5 B308 M00-  
Moottorin-/matkustamonlämmitin**

Accessories Part No.	Group	Date	Instruction Part No.	Replaces
400 106 621 400 126 355 400 126 363 400 106 654	9:87-21	Sep 99	51 91 051	



E980A220

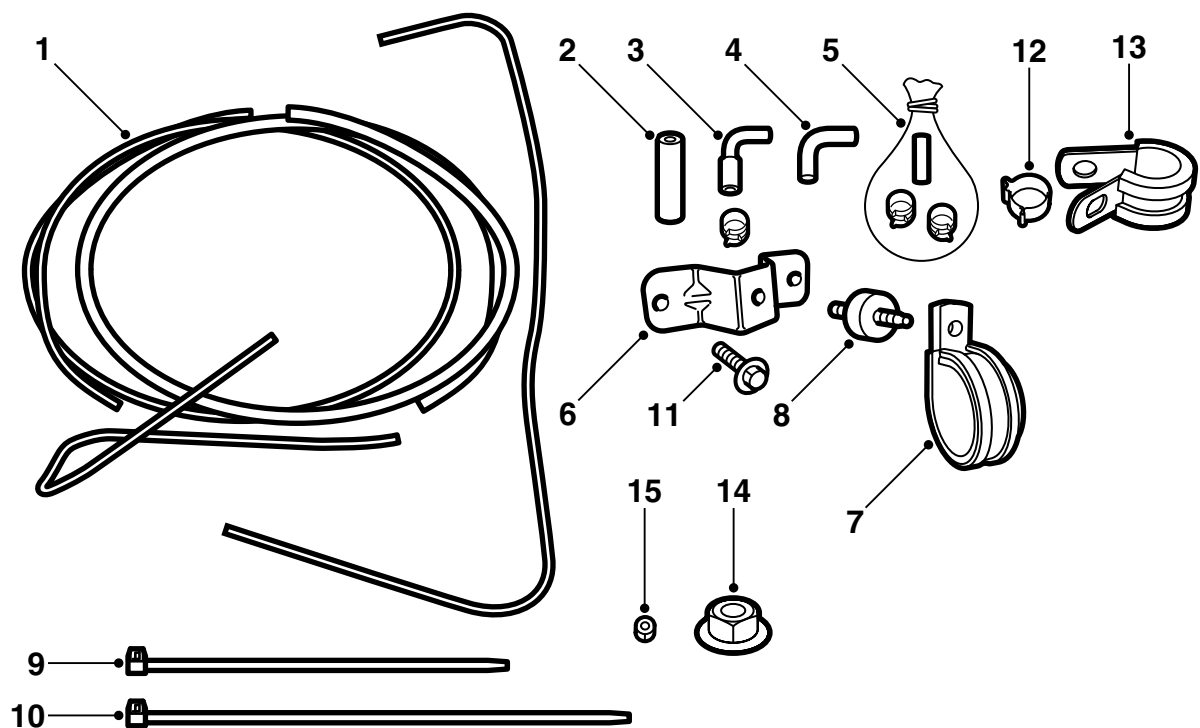


E980A222

Lämmitinsarja 400 106 621 sisältää:

- 1 Bensinilämmitin
- 2 Kiertopumppu
- 3 Takaiskuventtiili
- 4 Polttoainepumppu
- 5 Tarra

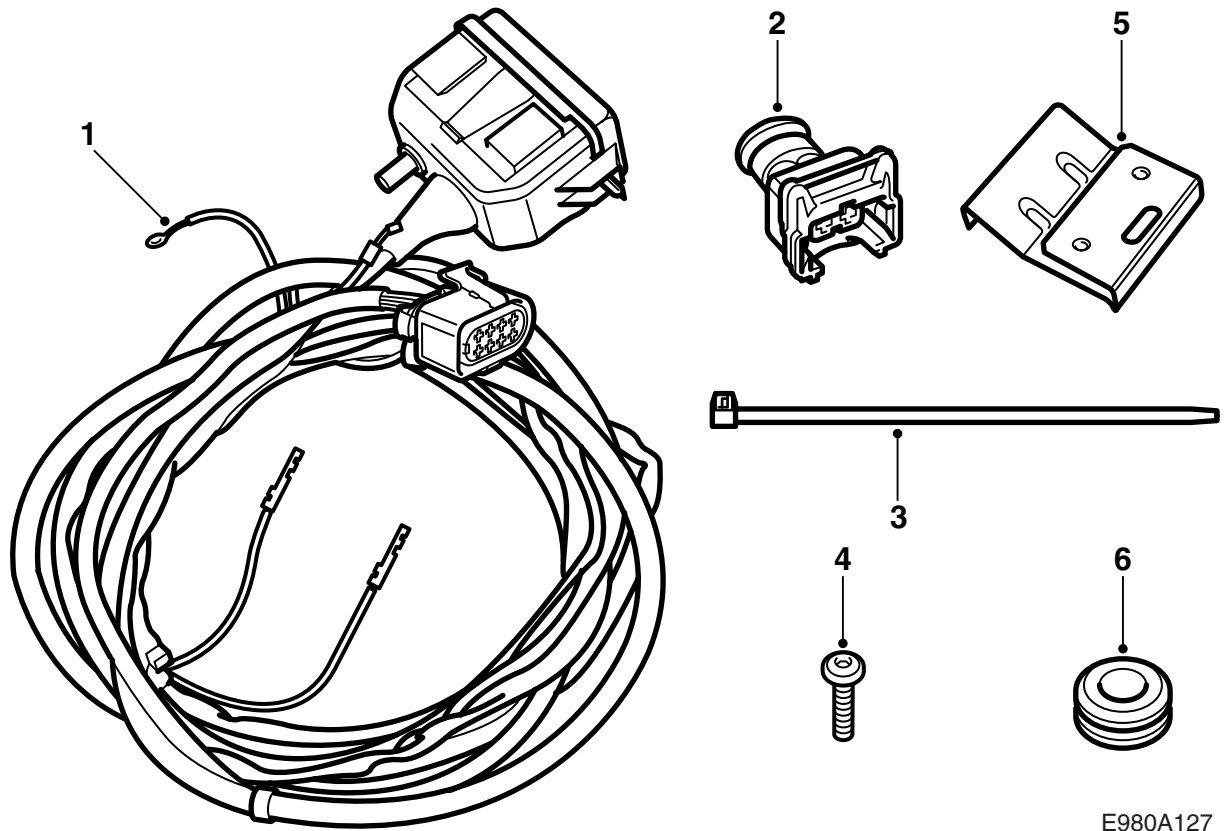




E980A224

Polttoaineliitännäsarja 400 126 363 sisältää:

- 1 Polttoaineputki (x2)
- 2 Liitosletku, kulma (x2)
- 3 Kiristin
- 4 Liitosletku, kulma
- 5 Polttoaineliitäntä (säiliö)
- 6 Kiinnike, polttoainepumppu
- 7 Kiristin
- 8 Kuminen välikappale
- 9 Nippuside (x10)
- 10 Nippuside
- 11 Ruuvi (x2)
- 12 Letkunkiristin (x4)
- 13 Kiristin (x3)
- 14 Mutteri (x4)
- 15 Mutteri



Sähköliitintäsarja 400 106 654 sisältää:

- 1 Johtosarja
- 2 Liitinkappale, 2-napainen
- 3 Nippuside (x11)
- 4 Ruuvi (x2)
- 5 Konsoli
- 6 Läpivienti (x2)

## Turvallisuusmääräykset

### VAROITUS

Lue koko asennusohje ennen työn aloittamista.

Lämmittimen asennustyö merkitsee puuttumista auton polttoainejärjestelmään. Tämän vuoksi pitää seuraavia kohtia noudattaa asennuksessa:

- Huolehdi hyvästä ilmanvaihdosta. Jos polttoainehöyryjen tuulettamiseen hyväksyty imuri on käytettävissä, sitä pitää käyttää.
  - Käytä suojakäsineitä! Pitkäaikainen kosketus polttoaineen kanssa voi aiheuttaa ihon ärsyntymistä.
  - Pidä luokan BE tulensammutin käsillä. Varo kipinänmuodostuksen vaaraa esim. virtapiirien katkaisun, oikosulkujen tms. yhteydessä.
  - Tupakointi on ehdottomasti kielletty.
- 
- Lämmittimen saa asentaa vain ammattitaitoinen henkilöstö ja tämän asennusohjeen mukaisesti.

### Huomaa

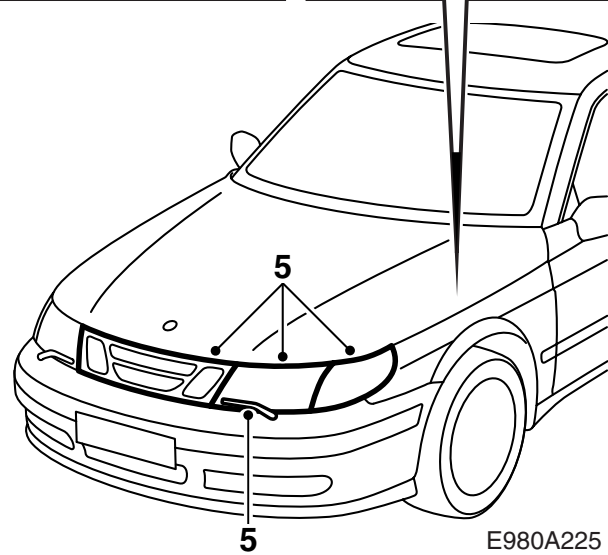
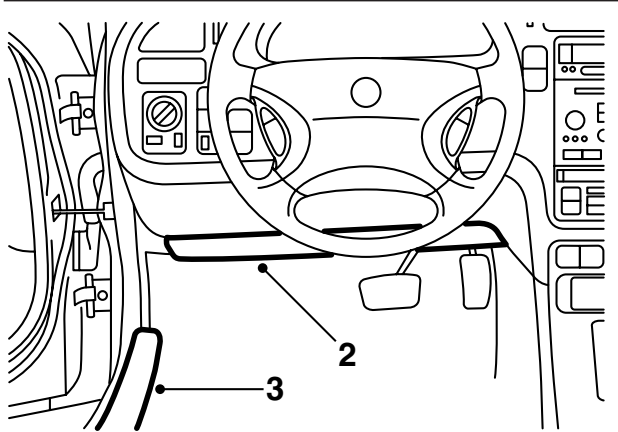
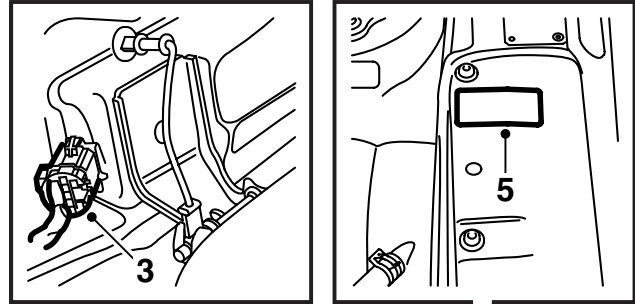
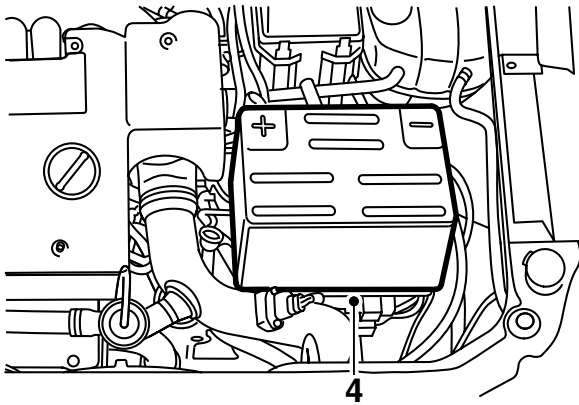
Kaikkissa tähän sarjaan liittyvissä polttoaineputkien liitännöissä pitää päät viedä kunnolla yhteen.

- Lämmitintä ei saa koskaan käyttää suljetussa tilassa, kuten autotalleissa ja korjaamoilla, käyttämättä pakokaasunpoistolaitteistoa.
- Bensiiniasemilla ja vastaavissa paikoissa pitää lämmittimen aina olla sammutettuna.

### Huomaa

Kun lämmitintä käytetään pysäköintilämmittimenä, se kuluttaa osan akun kapasiteetista. Tämä tapahtuu erityisesti kylmässä ja akun ollessa jo voimakkaasti rasitettuna. Tämän vuoksi suositellaan, että autolla ajetaan vähintään lämmittimen käyttöaikaa vastaava aika, kun ympäristön lämpötila ei alita arvoa  $-20^{\circ}$ . Ympäristön lämpötilan ollessa tätä matalampi suositellaan, ettei lämmitintä käytetä pidempään kuin 30 minuuttia. Lisäksi tulee akku tarkastaa säännöllisesti ja ladata tarvittaessa.

Lämmitin tulee aktivoida vähintään kerran kuukaudessa, myös kesällä. Tämä estää seisovan polttoaineen haihtumisen, eikä pääse syntymään kerrostumia, jotka voivat aiheuttaa toimintahäiriöitä.

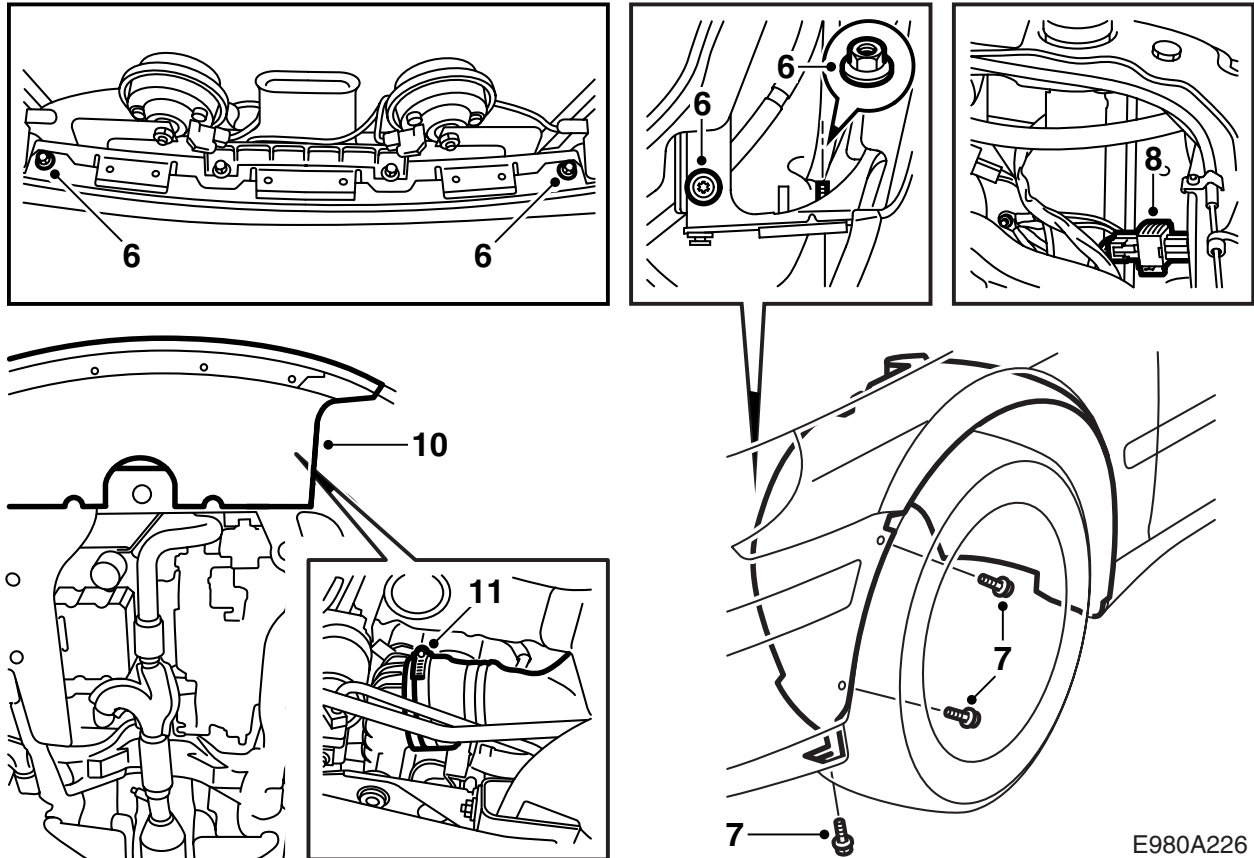


E980A225

- 1 Tarkasta ja merkitse radion koodi muistiin, jos auto on varustettu muulla radiolla kuin Saabin audiojärjestelmä.
- 2 **LHD:** Irrota äänisuojaus kojelaudan vasemman osan alta diagnoosiliittimien ja mahdollisine lattiavalaisuksineen.  
**RHD:** Irrota käsinekotelo.
- 3 Poista etumainen ja taempi kynnyssuojaus vasemmalta puolelta, käännä takaistuimen istuintyyny eteen, irrota takaistuimen vasemman osan lämpötyynyn liitinkappale ja nosta takaistuimen vasen osa pois. Käännä matto ylös ja poista kansi säiliön päältä.
- 4 Irrota akkukotelo, akkujohtimet, huohotusletku ja poista akku.
- 5 Irrota etusäleikkö, vilkkuvalaisimet, vasen valonheitin ja valonheittimien pyyhinvarret. Irrota vasemman valonheittimen pyyhinmoottori.  
Puhdista pesubensiinillä alustanumerokilven vieressä oleva alue vasemmassa etulokasuojassa. Irrota ylimääräinen tarra lämmittimestä ja asenna se puhdistettuun kohtaan.

### Huomaa

Tarra ei saa missään tapauksessa peittää muuta tarraa tai kilpeä, ei kokonaan eikä osittain.



E980A226

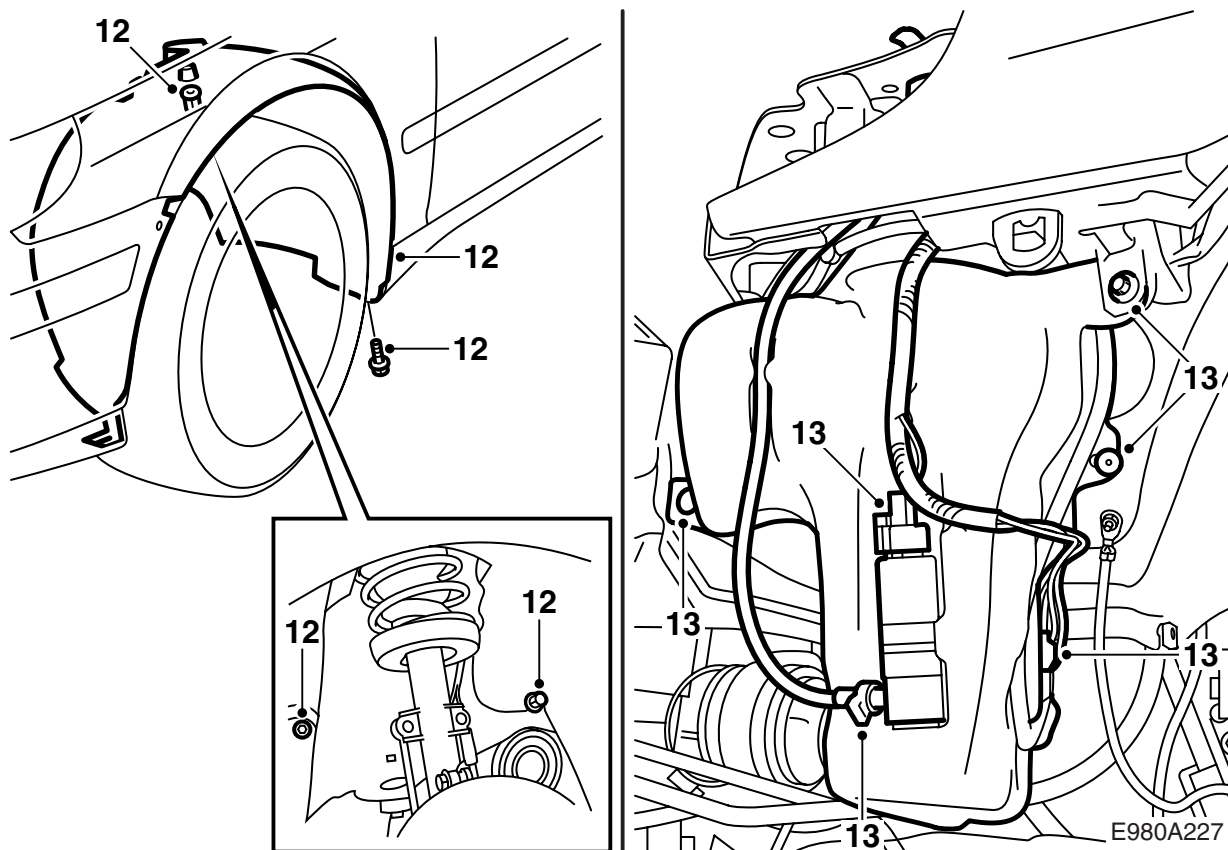
- 6 Kierrä irti neljä ruuvia, jotka kiinnittävät puskurin puskuripalkkiin ja irrota puskuria etulokasuojaan kiinnittävät mutterit.
- 7 Kierrä irti kuusi ruuvia, jotka kiinnittävät puskurin sisälokasuojiin.
- 8 Jaa puskurin johtosarjan liitinkappale, käännä johtosarja sivuun yhdessä akun huohotusletkun kanssa.
- 9 Irrota ensin puskurin ulommat kulmat molemmilta puolilta siten, että ne vapautuvat ulko- ja sisälokasuojasta ja vedä sitten puskuria eteenpäin.
- 10 Nosta auto ylös ja poista ilmanohjauslevy.

**VAROITUS**

Aseta ylempi takanostokohta mahdollisimman ulos tilan saamiseksi polttoainepumpun asennukseen.

- 11 Irrota ahtopaineletku ahtoilman jäähdyttimestä ja anna letkunkiristimen roikkua paikallaan ahtoilman jäähdyttimessä.

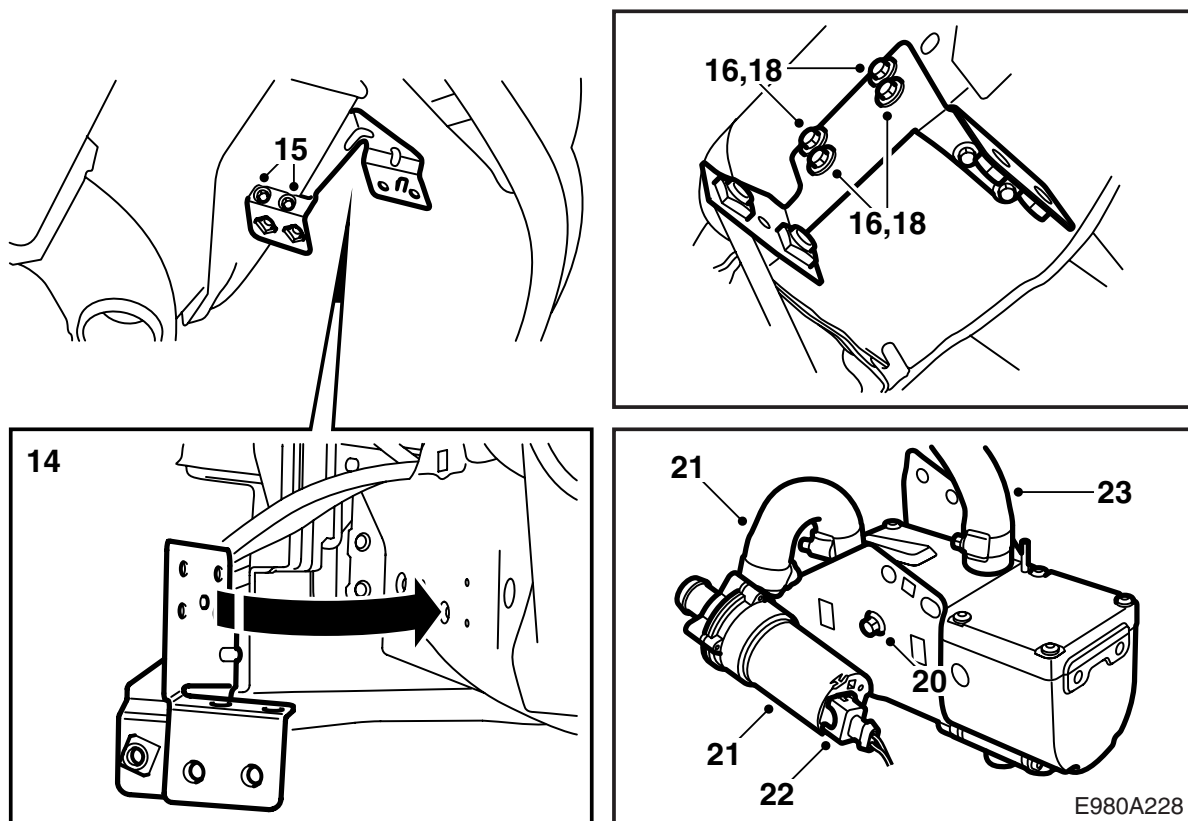




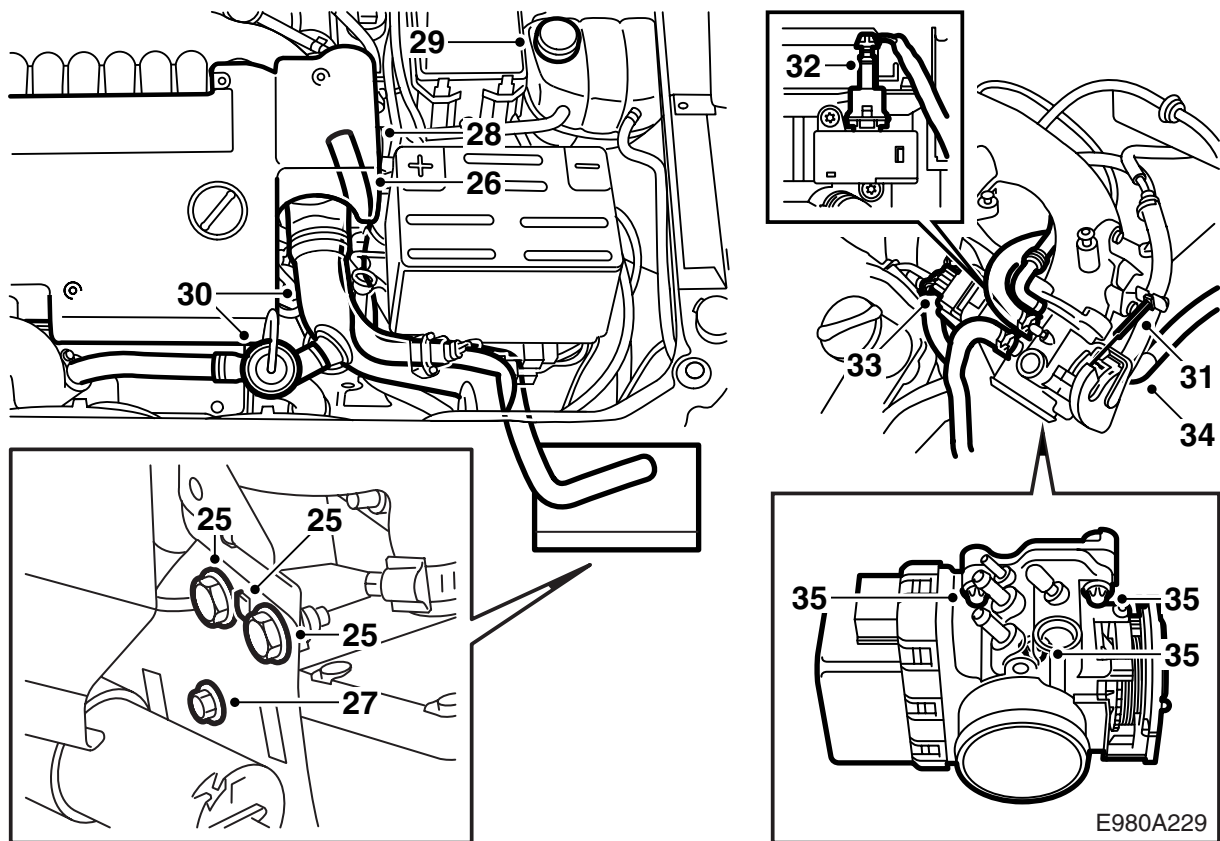
- 12 Irrota vasen etupyörä ja vasen sisälokasuoja.
- 13 Irrota pumpun ja määräanturin liitännät. Tyhjentä huuhtelunestesäiliö. Jos säiliö on asennettu niiteillä, pitää nämä porata irti. Naputa niitin keskitappi sisään ja poraa, ensin 4 mm:n poralla ja sitten 5 mm:n poralla, niitti irti. Ruuvaa huuhtelunestesäiliö irti ja nosta se pois.

### Huomaa

Menetelmää **pitää** noudattaa, etteivät ympärillä olevat osa vaurioidu.



- 14 Aseta konsoli tukirakennepellissä olevan taitteen eteen, ks. kuvaa, siten että konsolissa oleva kuula sopii tukirakennepellin syvennykseen. Merkitse kahden reiän paikka alapuolelle.
- 15 Poraa kaksi 3 mm:n reikää alasivulle konsolia varten ja ruuvaa se kiinni.
- 16 Poraa, sivulta, neljä 3 mm:n reikää. Ota konsoli irti.
- 17 Siisti reiät ja poista irtonaiset lastut ja maalihuutalet. Puhdista Terosonin puhdistusaineella FL. Levitä Standox 1K Füllprimeria. Levitä pinta-maali.
- 18 Ruuvaa konsoli kiinni.
- 19 Aseta lämmitin pidikkeeseen siten, että lukitusnystyrät tarttuvat kunnolla.
- 20 Sovita paikoilleen kaksi ruuvia, jotka kiinnittävät lämmittimen pidikkeeseen.
- 21 Asenna kiertopumppu letkuineen ja letkunkiristimineen lämmittimen tulopuolelle, ks. kuvaa.
- 22 Kytke 2-napainen liitinkappale lämmittimestä kiertopumppuun.
- 23 Asenna paineletkun (49 68 921) hieman suurempi liitäntä lämmittimen lähtöpuolelle, ks. kuvaa.
- 24 Pujota paineletku moottoritilaan. Se pitää viedä ylös apurungon etukiinnityksen edestä, katso kuvaa.

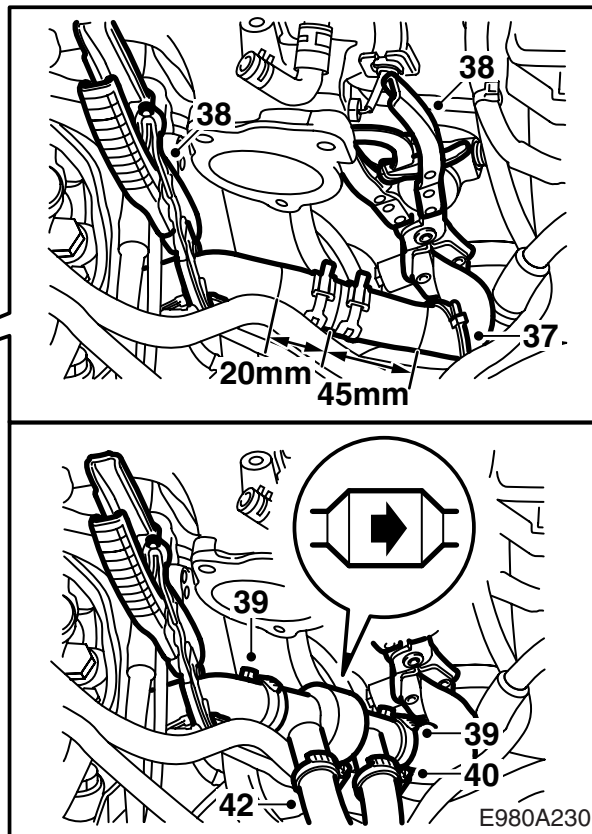
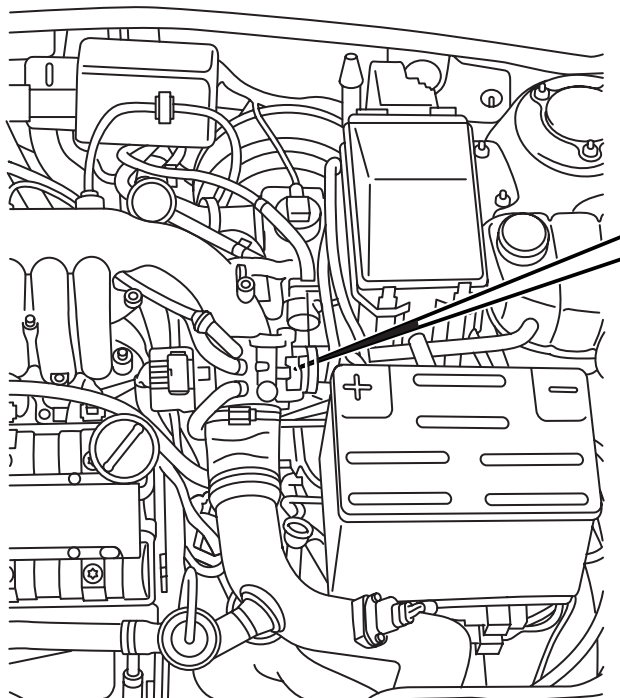


- 25 Ripusta pidike lämmittimeen konsolin etureunassa olevan koukkuun ja ruuvaa pidike kiinni.
- 26 Vedä paineletku kuvan mukaisesti moottoritilassa.
- 27 Kiristä kaksi ruuvia, jotka kiinnittävät lämmittimen pidikkeeseen.
- 28 Poista moottorin kotelo.
- 29 Avaa paisuntasäiliön korkki ja päästä mahdollinen ylipaine pois sekä sulje se sitten uudelleen.

**VAROITUS**

Ole varovainen, jos auton moottori on lämmin. Jäähdytysneste on kuumaa. On myös olemassa vaara polttaa itsensä pakosarjaan.

- 30 Irrota bypass-putki venttiileineen, irrota liitinkappale lämpötila-/paineanturista ja ahtopaineputkesta.
- 31 Irrota kaasuvaijeri läppäkotelon poljinivivusta.
- 32 Irrota limphome-solenoidin liitinkappale.
- 33 Irrota läppäkotelon 10-napainen liitinkappale.
- 34 Irrota alipaineletku ja huuhotusputken liitäntä limphome-solenoidin alta.
- 35 Irrota läppäkotelon 3 kiinnitysruuvia ja käänä läppäkotelon sivuun.

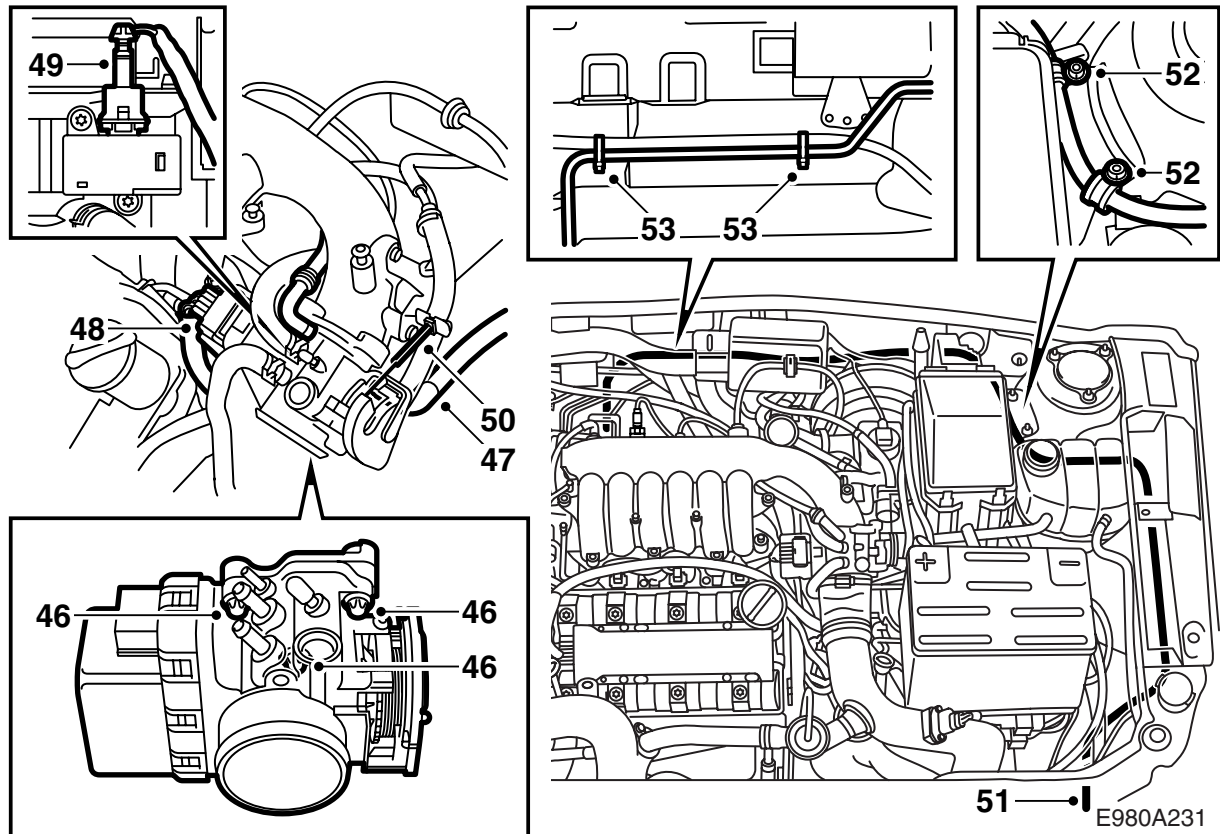


- 36 Vie imuletkun (49 68 939) paksumpi pää moottoritolasta lämmitintä kohti ja asenna se kiertopumpun imuliitäntään.
- 37 Leikkaa poikki jäähdytysnesteletkua ja paisuntasäiliön letkua yhdistävä nippuside.
- 38 Purista jäähdytysnesteletkut kokoon kaksilla pihdeillä 30 07 739. Irrota letkut ja merkitse sekä mittaa pois leikattavat osat (37 mm moottorista tulevasta letkusta ja 37 mm lämmönvaihtimesta tulevasta letkusta, kuvan mukaisesti).
- 39 Asenna takaiskuventtiili kahdella letkunkiristimellä katkaistuihin letkuihin.

### Huomaa

Takaiskuventtiilin virtaussuunnan pitää olla lämmitysksikköä kohti, kuvan mukaisesti.

- 41 Aseta suppilo imuletkuun (49 68 939), pidä letkuja ylhäällä ja täytä lämmitin piiri jäähdytysnesteellä. Täytä myös koko letku.
- 42 Poista suppilo, purista letku kokoon ja liitä se letkunkiristimellä takaiskuventtiiliin, ks. kuvaa.
- 43 Poista pihdit, täytä jäähdytysneste ja tarkasta järjestelmän tiiviys painetesterillä.
- 44 Tarkasta, etteivät letkut ole taittuneet tai kiertyneet. Ne eivät myöskään saa olla lämpimiä tai teräviä osia vasten. Kiinnitä tarvittaessa mukana tulevilla nippusiteillä.
- 45 Kiinnitä paisuntasäiliön letku ja jäähdytysnesteletku toisiinsa nippusiteellä.
- 40 Yhdistä lämmitimeltä tuleva paineletku (49 68 921) takaiskuventtiiliin, katso kuvaa.



- 46 Käännä läppäkotelon takaisin ja ruuvaa se kiinni 3 ruuvilla. Asenna tarvittaessa uusi tiiviste ja sivele siihen ohut kerros laakerivaseliinia.
- 47 Asenna alipaineletku ja huohotusputken liitäntä limphome-solenoidin alle.
- 48 Kytke läppäkotelon 10-napainen liitinkappale.
- 49 Kytke limphome-solenoidin liitinkappale.
- 50 Kiinnitä kaasuvaijeri läppäkotelosta poljinvipuun.
- 51 Vie polttoaineputki toisioilmapumpun kiinnikkeen välistä ja paisuntasäiliön letkun takaa alas lämmittimelle.
- 52 Kiinnitä letku tukirakenteeseen ja joustintukeen kahdella kumipäällysteisellä kiristimellä.

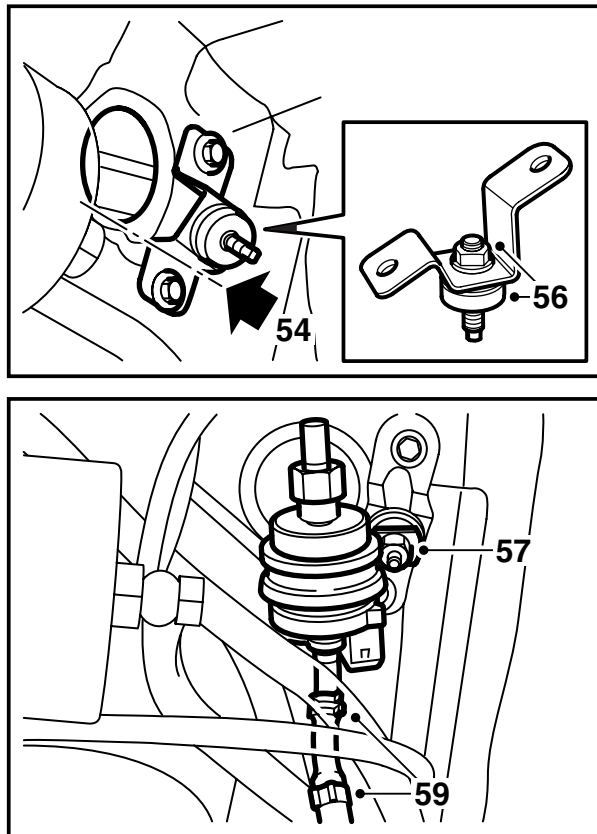
- 53 Vie polttoaineletku alas maksivarokkeenpitimen takaa, jarrutehostimen yli, vedensulkuventtiiliin takaa, huohotusputken editse ja alas meneviä jarruputkia pitkin, kiinnitä nippusiteillä, katso kuvaa.

### Huomaa

Älä kiristä nippusidettä vielä polttoaineletkun säädön helpottamiseksi.

### VAROITUS

Varo, ettei polttoaineletkuun tule taitteita tai vaurioita.



54 Nosta auto ylös, poista kotelo polttoainesuodattimen päältä ja pidä polttoainepumpun kiinnike polttoainesuodattimen edessä.

### Huomaa

Kiinnike on taitettu. Ollakseen oikein pitää taitteen kulman olla linjassa reiän reunan kanssa, katso kuvaa.

Poraa kaksi 3 mm:n reikää lattiaan käyttäen kiinnikettä mallina.



### VAROITUS

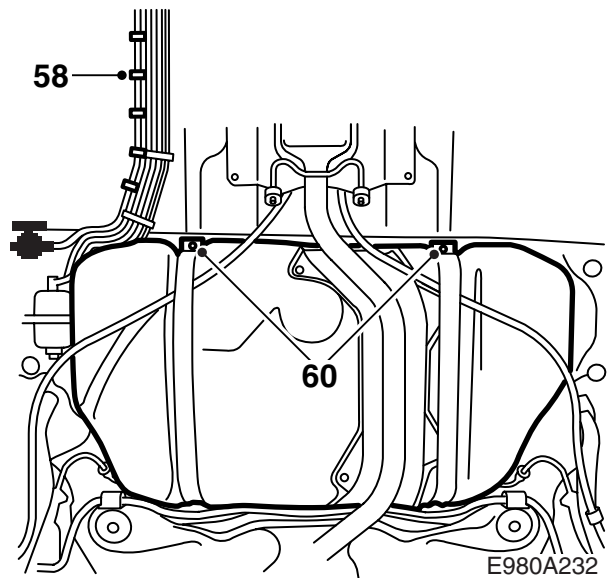
Varo, etteivät auton alkuperäiset polttoaineletkut vaurioidu.

55 Siisti reiät ja poista irtonaiset lastut ja maalihuutaleet. Puhdista Terosonin FL-puhdistusaineella. Levitä Standox 1K Füllprimeria. Levitä pintamaali. Levitä kotelonsuoja-ainetta Terotex HV 400 tai Mercasol 1 sisäpuolisille pinnoille.

56 Asenna kuminen välikappale kiinnikkeelle ja ruuvaa tämä kiinni.

57 Laita pidike polttoainepumpun päälle ja asenna se kiinnikkeeseen painepuoli (pieni liitäntä) auton vasenta puolta kohti, ks. kuvaa. Kiinnikkeen pitää olla asennettu siten, että pumpun paineliitäntä (pieni) osoittaa ylöspäin.

58 Asenna, 8 nippusiteellä (älä kiristä liikaa), polttoaineputki 47 29 448 yhdensuuntaiseksi auton alla olevien polttoaineputkien kanssa, ks. kuvaa.

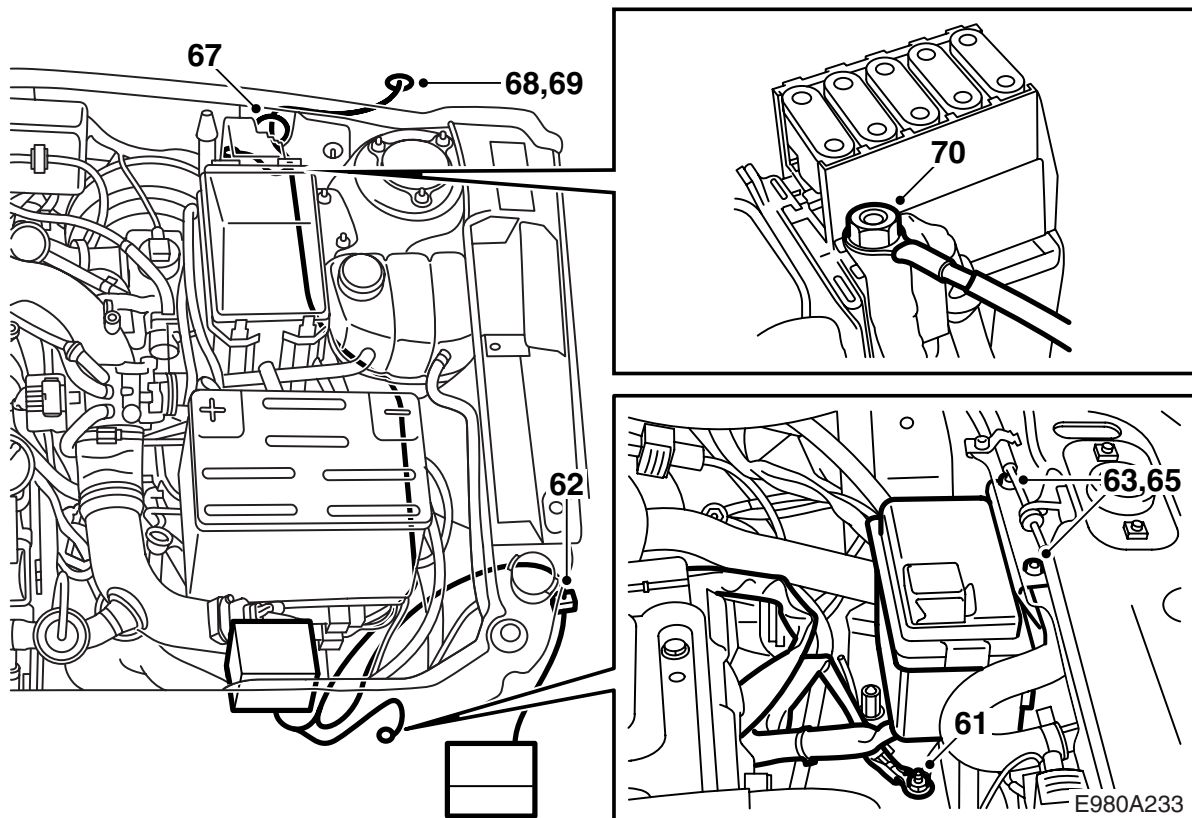


59 Liitä kulmaan käännetty putki liitosletkulla ja kahdella kiristimellä polttoainepumpun painepuolelle.

### Huomaa

Säädä tarvittaessa pumpun asentoa siten, että pumpun liitinkappale ei ota kiinni ympärillä oleviin osiin. Katso myös, ettei letkuihin tule taitteita.

60 Laske polttoainesäiliötä alas avaamalla neljää ruuvia n. 15 kierrosta, mikä tarkoittaa säiliön laskemista noin 15 mm.



61 Laske auto alas ja yhdistä musta, rengasliittimellä varustettu johdin maadoituskohtaan G2 akkuelineen edessä.

### Huomaa

Lämmittimen 8-napainen liitinkappale on sinetöity teipillä. Tämä teippi pitää poistaa ennen kytkemistä, mutta liitinkappaleen napoihin ei ehdottomasti saa koskea.

62 Vie 8-napainen liitinkappale korin tukirakenteen ja vasemman etulokasuojan välistä ja kytke se lämmittimeen. Kiinnitä tarvittaessa siten, ettei johdin tule lämpimien tai terävien osien lähelle.

63 Aseta lämmittimen sähkökeskuksen konsoli jäähdytinpalkin päälle keskitettynä konepellin lukkoa kohti, katso kuvaa, sähkökeskus ei saa ottaa kiinni jäähdytysnesteletkuun, poraa kaksi 5,5 mm:n reikää käyttäen konsolia mallina.

### Huomaa

Varo konepellin vaijeria ja jäähdyttimeltä paisuntasäiliölle menevää ilmanpoistoletkua.

64 Siisti reiät ja poista irtonaiset lastut ja maalihuhtaleet. Puhdista Terosonin puhdistusaineella FL. Levitä Standox 1K Füllprimeria. Levitä pintamaali.

65 Pidä konsolia jäähdytinpalkin alla, ruuvaa se kiinni ja asenna sähkökeskus.

66 Irrota tuulilasinyyhkimien varret, käytä ulosvedintä 85 80 144, ja irrota peitekansi rintapellin yläpuolisen tilan päältä.

67 Leikkaa kumiläpivientiin reikä ja vie johtimet matkustamoon akkuelineen vierestä, paisuntasäiliön alta, johdinkanavaa pitkin rintapellissä maksivarokkeenpitimen luona olevan läpivientin kautta. Tiivistä Teroson 242:lla (tuotenro 30 15 781) tai vastaavalla tiivistysaineella.

**RHD:** Tee eristeeseen reikä ja tee 10 mm:n reikä kumitulppaan.

### Huomaa

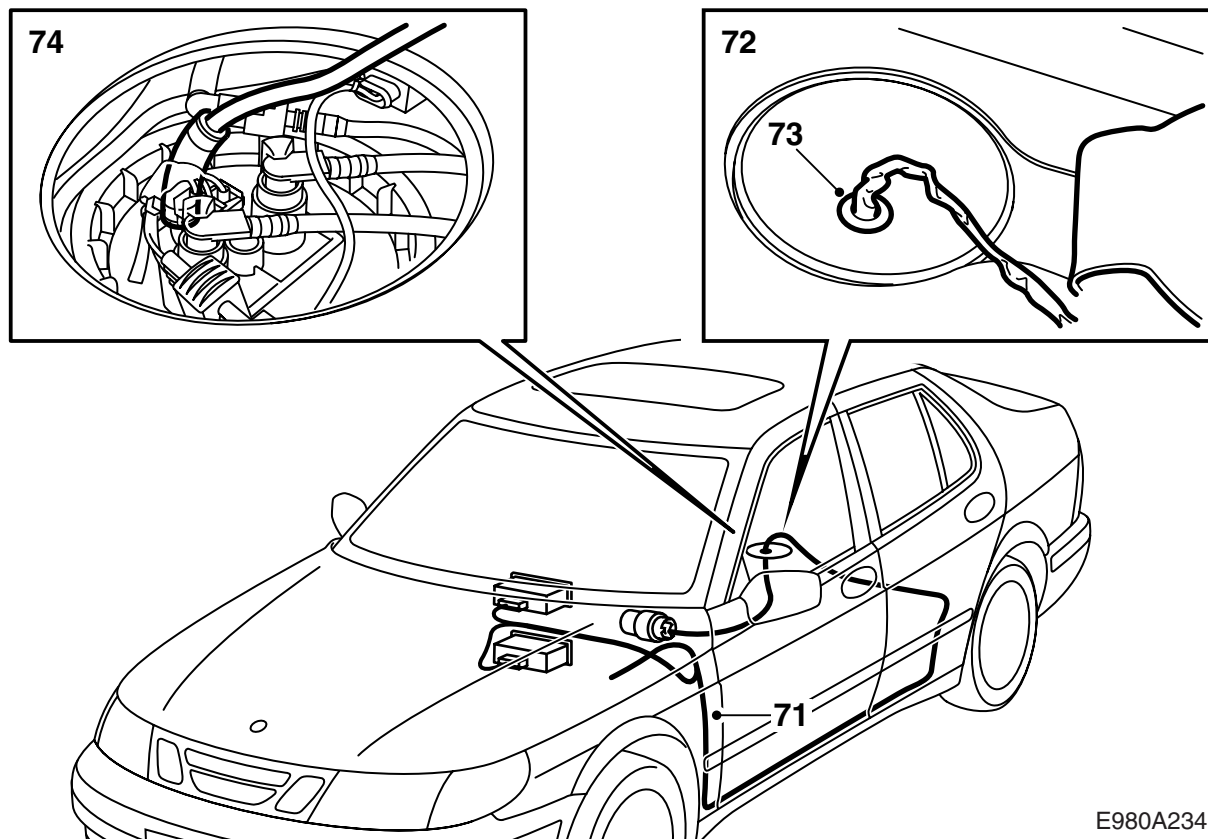
Vältä johdotuksen kietomista.

68 Laita läpivienti johtosarjan päälle.

69 **LHD:** Irrota tulppa konepellin lukon vaijerin läpiviennin vasemmalta puolelta, tee eristeeseen reikä ja vie johtosarja matkustamoon. Paina läpivienti paikalleen ja tiivistä Teroson T242:lla (tuotenro 30 15 781) tai vastaavalla tiivistysaineella.

**RHD:** Poista eristysmaton osa, jossa kumitulppa on (voidaan tuntea pienenä kohoutumana). Irrota kumitulppa ja tee eristeeseen reikä. Vie johtosarja matkustamoon ja paina läpivienti paikalleen. Tiivistä Teroson T242:lla (tuotenro 30 15 781) tai vastaavalla tiivistysaineella.

70 Kytke johtosarjan rengasliittimellä varustettu punainen johdin maksivarokkeenpitimen päällä olevaan jakorasiaan.



E980A234

- 71 Vedä johtimet polttoainepumpua varten (VT/BK) rintapelliltä vasemmalle A-pilarille. Sieltä vasemman kynnyksen muovikanavissa maton alla ja takaistuimen alla olevaan reikään.
- 72 Pora 15 mm:n reikä läpivientiä varten polttoainesäiliön päällä olevaan kanteen, ks. kuvaa.
- 73 Asenna läpivienti johtosarjan päälle ja vie johtosarja kannen läpi. Paina läpivienti paikalleen.
- 74 Pora varovasti, asettamatta poraa vinoon, 6,2 mm:n reikä auton polttoainepumpun kannessa olevaan putkeen.

- 77 Teippaa jäljellä olevan polttoaineputken pää johtimiseen polttoainepumppuun siten, ettei polttoaineputken pääse likaa ja kiinnitä polttoaineputki ja johtimet hitsauslankaan. Laske auto alas ja vedä polttoaineputki ja johtimet alas lämmittimen polttoainepumpulle.

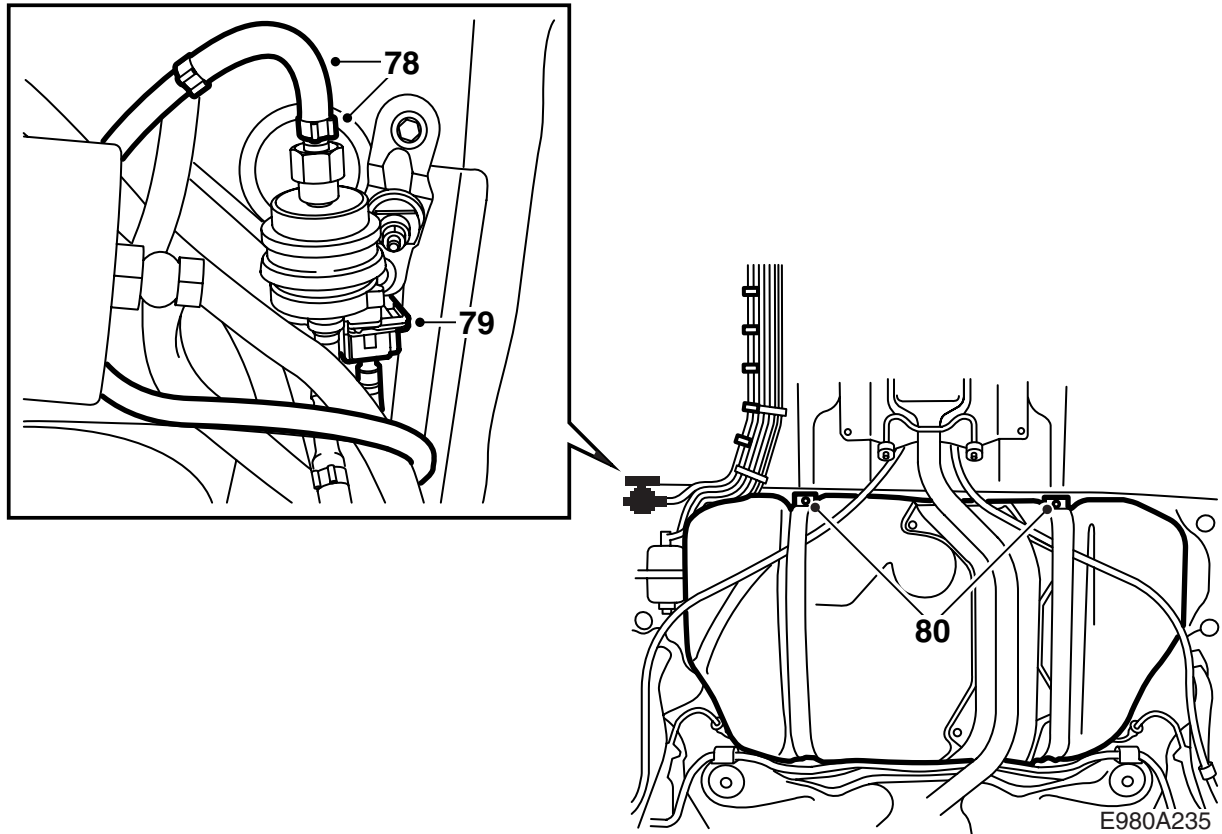
### Huomaa

Pora ei saa päästä vinoon, koska säiliön putki voi vaurioitua.

Poista porauslastut.

- 75 Avaa polttoaineliitäntäsarjan muovipussi ja hävitä pussissa oleva asennusohje. Asenna liitäntäletkun suurempi pää kiristimellä säiliön putkeen ja vie toinen kiristin liitäntäletkun päälle. Paina putken viistetty pää alas niin pitkälle, että mutka ottaa kiinni liitosletkuun ja asenna letkukiristimet paikoilleen.
- 76 Vie hitsauslanka (n. 1,5 m) polttoaineputkia pitkin alas polttoainesuodatinta kohti ja edelleen polttoainesäiliön yläpuolen etureunaan.





- 78 Yhdistä polttoaineputki liitosletkulla ja 2 kiristimellä polttoainepumpun imupuolelle.

### Huomaa

Muotoile polttoaineputkea, liitäntä polttoainepumpun tulopuolella (imupuoli), sormilla/käsivoimin siten, että polttoaineputki saa muodon, jolla liitetyn 90-asteisen liitosletkun kulma poikkeaa mahdollisimman vähän alkuperäisestä muodostaan.

Jos kulma tulee liian pieneksi, on suuri vaara, että polttoaineen saanti kuristuu, letku vaurioituu ja syntyy lämmittimen toimintahäiriöitä.

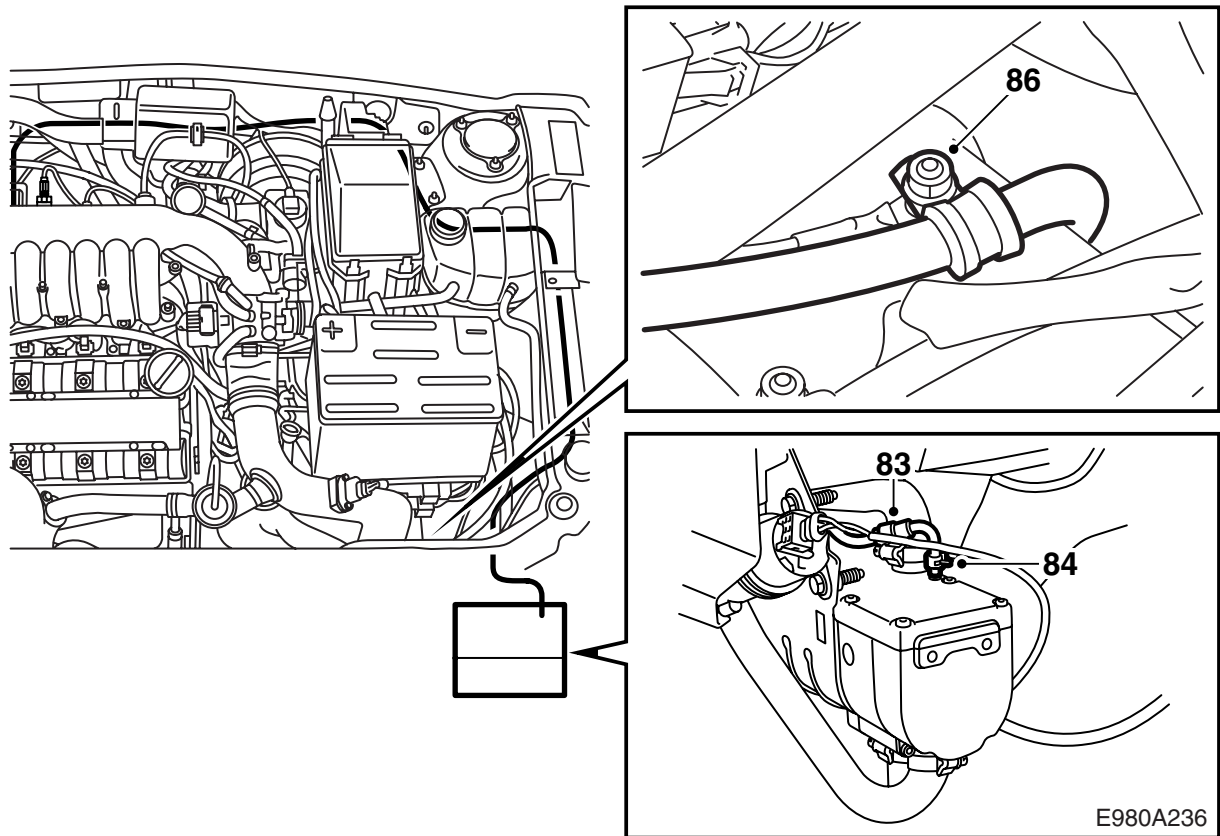
- 79 Asenna liitinkappale polttoainepumpun johtosarjaan (napaisuudella ei ole merkitystä) ja kytke se pumppuun.

- 80 Nosta polttoainesäiliötä ylös ja kiristä ruuvit.

#### **Kiristysmomentti 25 Nm (18 lbf ft).**

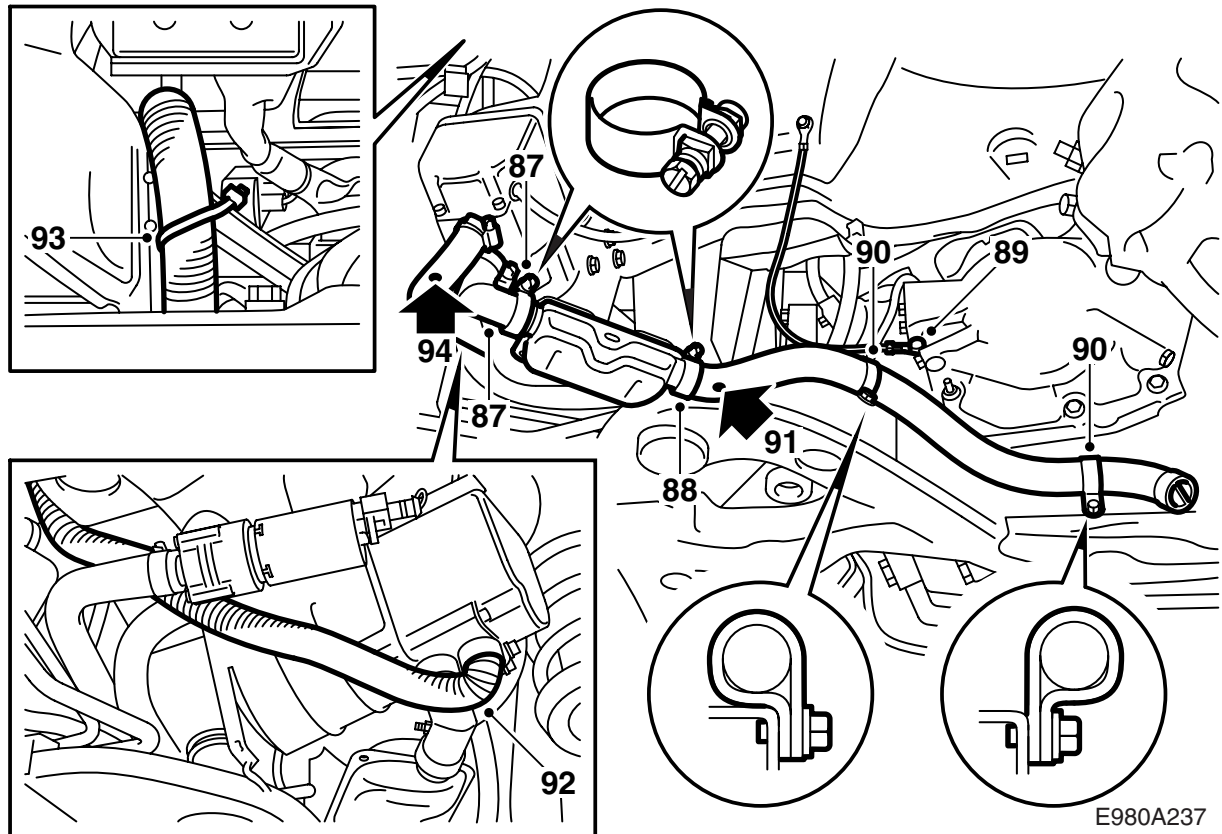
Tarkasta, etteivät johtimet jää puristuksiin.

- 81 Kiinnitä polttoaineputki ja johtosarja lämmittimen polttoainepumppuun. Asenna kotelo polttoainesuodattimen päälle.



- 82 Kiinnitä nippusiteet jarruputkia pitkin, mutta älä kiristä liian tiukkaan, ettei polttoaineputki vaurioidu. Laske auto alas ja kiristä myös rintapeltiä pitkin olevat nippusiteet.
- 83 Vie polttoaineputki alas lämmittimille ja asenna kulmaan käännetty liitântäletku kiristimellä polttoaineputkeen, katso kuvaa, ohut osa lämmittimen suuntaan.
- 84 Yhdistä letku lämmittimen polttoaineputkeen kiristimellä.
- 85 Säädä putki siten, ettei se pääse lämpimiä tai teräviä osia vasten.
- 86 Säädä polttoaineputki moottoritilassa ja kiinnitä se maadoituskohtaan G2 kumipäällysteisellä kiristimellä.

E980A236



87 Kiinnitä kulmaan käännetty pakoputki kiristimellä lämmittimen pakoputkeen ja pujota äänenvaimennin paikalleen (työnnä päät kunnolla yhteen) ja kiinnitä kiristimellä. Suuntaa äänenvaimennin vinosti taaksepäin apurunkoa kohti kuvan mukaisesti ja tiukenna kiristimet.

**Kiristysmomentti 5 Nm (3.7 lbf ft).**

- 88 Asenna pakokaasuletku kiristimellä äänenvaimentimeen.
- 89 Vie pakokaasuletkun pidike paikalleen ja muotoile letkuun mutka apurungon yli, ks. kuvaa, siten, ettei se voi päästä kosketuksiin etupyörän, sisälokasuojan, vaihteiston tai apurungon kanssa. Tarkasta, että pakokaasuletkun ja maajohtimen välillä on vähintään 40 mm ja säädä tarvittaessa maajohtimen liitäntää vaihteistossa kääntämällä johdinliitintä.

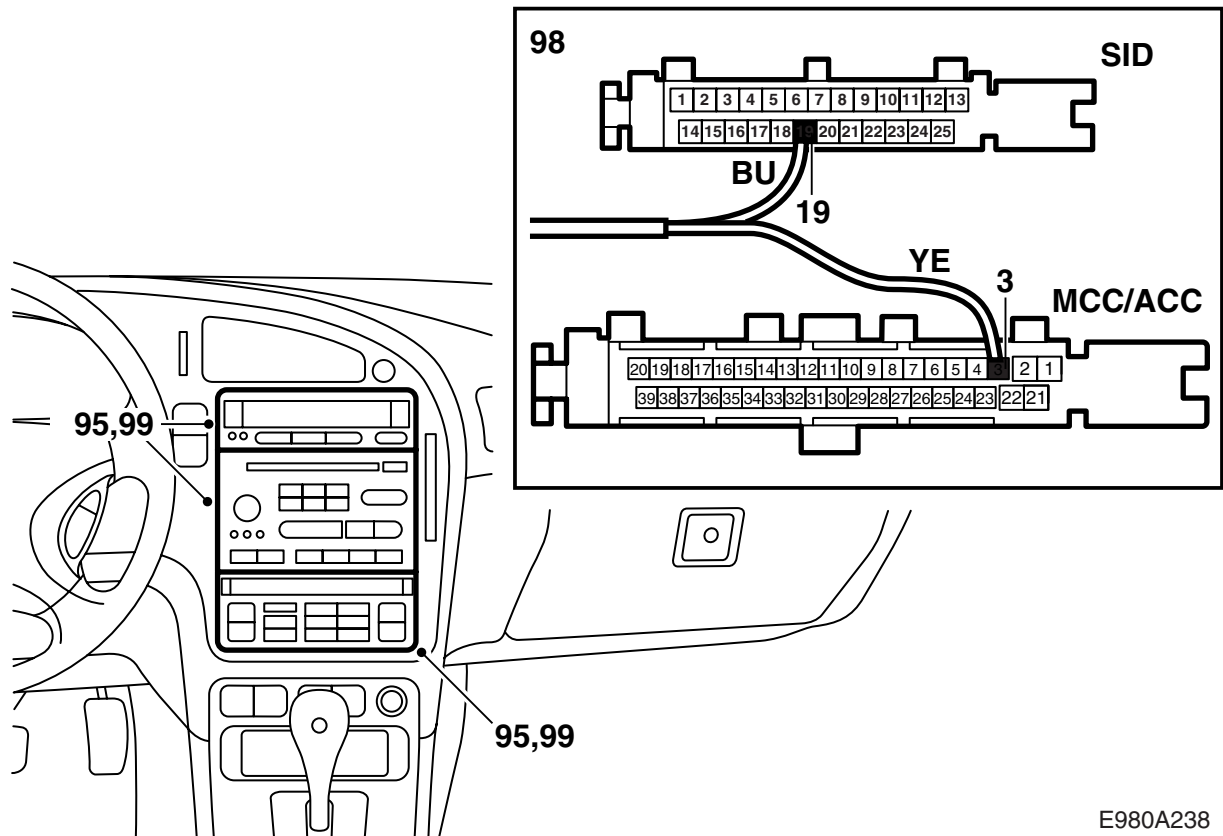
- 91 Pora 3 mm:n valutusreikä pakokaasuletkun matalimpaan kohtaa äänenvaimentimen luokse.
- 92 Taivuta imuletkaa 100° toisesta päästä ja liitä se lämmittimen putkeen kiristimellä.
- 93 Vie letku ylös vasemman valonheittimen takaa moottoritilaan ja taita se yläpäästä alas 180° jäädytinpalkin vahvikkeen yli, jotta vältetään veden pääsy lämmittimeen. Letkun aukon pitää olla suunnattuna vasemman valonheittimen suuntaan siten, että lämmitin saa mahdollisimman viileää polttoilmaa. Kiinnitä letku.
- 94 Pora 3 mm:n valutusreikä imuletkun matalimpaan kohtaan lämmittimen liitäntän luokse.

### Huomaa

Tarkasta, että maadoitusjohdin on asennettu kuvan osoittamalla tavalla. Jos näin ei ole, maadoitusjohdin pitää siirtää.

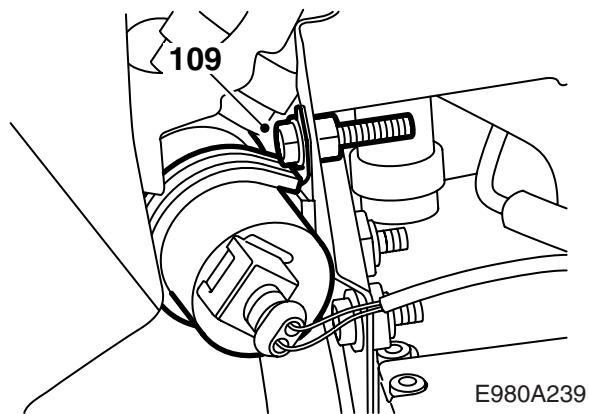
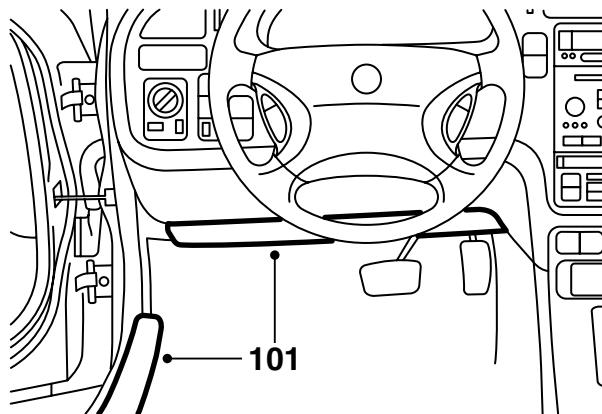
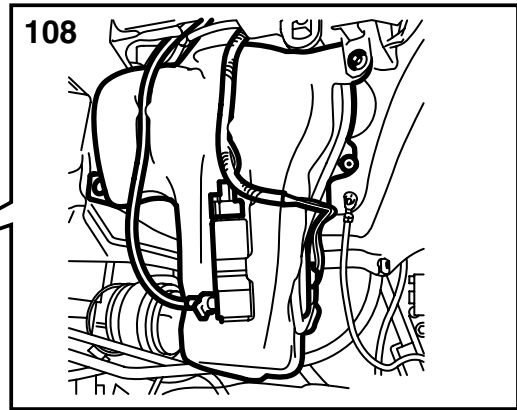
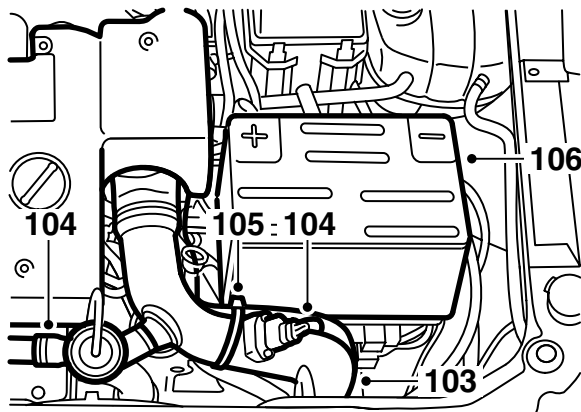
**Kiristysmomentti: 25 Nm (18 lbf ft)**

- 90 Merkitse pistepuikolla ja poraa kaksi 4 mm:n reikää apurunkoon, ks. kuvaa. Kiinnitä pakokaasuletkun molemmat pidikkeet apurunkoon, ks. kuvaa, ja taivuta letkun päätä alaspäin ja ulos pyörännavan suuntaan. Tarkasta, ettei pakokaasuletku voi aiheuttaa helinää tai ääntä ja että letkun sekä vaihteiston välillä on vähintään 10 mm.



E980A238

- 95 Vedä radio, SID-yksikkö ja ilmanvaihtojärjestelmän käyttöpaneeli irti kojelaudasta. Irrota liitinkappaleet ilmanvaihtojärjestelmän käyttöpaneelistä ja SID:stä.
- 96 Vedä sininen (BU) ja keltainen (YE) johdin keskikonsolille ja kiinnitä ne puristumisvaaran välttämiseksi.
- 97 Työnnä varovasti liitinkappaleiden ylä- ja alaosat erilleen.
- 98 Kytke sininen (BU) johdin SID-yksikön liitinkappaleen napaan 19 ja keltainen (YE) johdin ilmanvaihtojärjestelmän käyttöpaneelin liitinkappaleen napaan 3. Paina liitinkappaleet yhteen.
- 99 Kytke liitinkappaleet ja asenna radio, SID-yksikkö ja ilmanvaihtojärjestelmän käyttöpaneeli.
- 100 Kiinnitä johtimet kojelaudan alla siten, etteivät ne ota kiinni liikkuviin osiin eivätkä voi aiheuttaa helinää tai ääntä.



E980A239

101 **LHD:** Asenna äänisuojus kojelaudan alle ja asenna kynnyssuojukset.

**RHD:** Asenna käsinekotelo ja laita kynnyssuojukset paikoilleen.

102 Asenna kansi polttoainesäiliön päälle, käänna matto paikalleen, asenna takaistuimen istuintyynt ja käänna ne paikoilleen.

### Huomaa

Älä unohda kytkeä lämpöistuinta, jos sellainen on.

103 Vie alas ja yhdistä ahtopaineputki ahtoilman jäähdytimeen, yhdistä myös läppäkotelo ja tiukenna letkunkiristin.

104 Asenna bypass-putki venttiileineen ja kytke lämpötila-/paineanturin liitinkappale.

105 Kiinnitä lämmittimen jäähdytysnesteletkut nippusiteellä ahtopaineputkeen, katso kuvaa. Säädä siten, etteivät ne jää puristuksiin tai ole alttiina vaurioille.

106 Asenna akku ja kytke akkujohtimet.

107 Nosta auto ylös ja tarkasta, että ahtopaineputki on kunnolla yhdistetty ahtoilman jäähdytimeen ja tiukenna letkunkiristin.

108 Asenna huuhtelunestesäiliö samalla tavalla kuin se oli, yhdistä liitännät pumppuun ja määräänturiin. Asenna sisälökasuoja.

109 Aseta pidin kiertopumpun päälle ja ruuvaa se kiinni konsolin ylemmän reikään ruuvilla ja mutterilla. Laske auto alas.

110 Poista ilma jäähdytysjärjestelmästä:

### Vihje

AC:n/ACC:n pitää olla tilassa OFF.

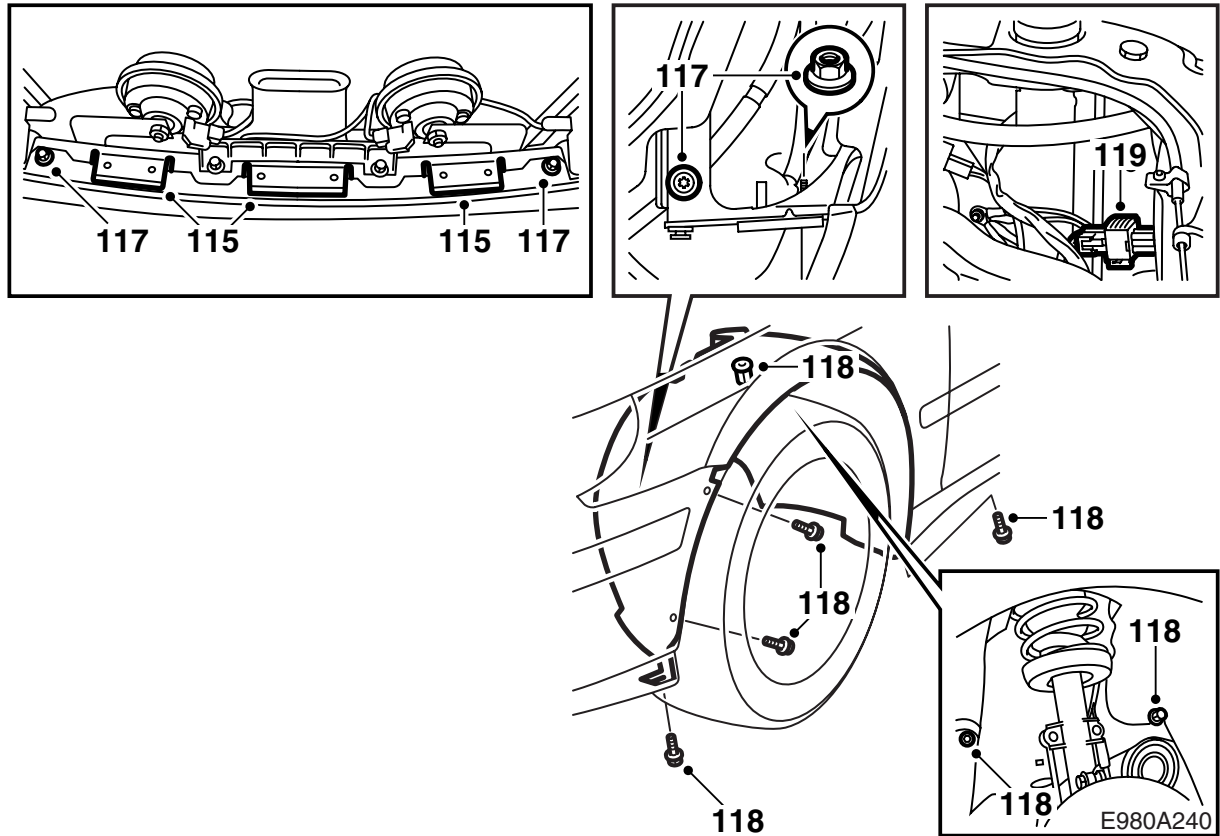
Täytä järjestelmä MAX-tasoon asti, sulje paisuntasäiliön korkki, käynnistä moottori ja käytä sitä lämpimäksi vaihtelevalla kierrosluvulla, kunnes jäähdytyspuhallin käynnistyy. Avaa varovasti paisuntasäiliön korkki ja täytä uudelleen MAX-tasoon asti. Sulje paisuntasäiliön korkki ja anna moottorin käydä vaihtelevalla kierrosluvulla, kunnes jäähdytyspuhallin on käynnistynyt vielä kolme kertaa.

111 Sammuta moottori ja anna sen jäähtyä. Tarkasta jäähdytysnesteen määrä ja lisää tarvittaessa MAX-tasoon asti.

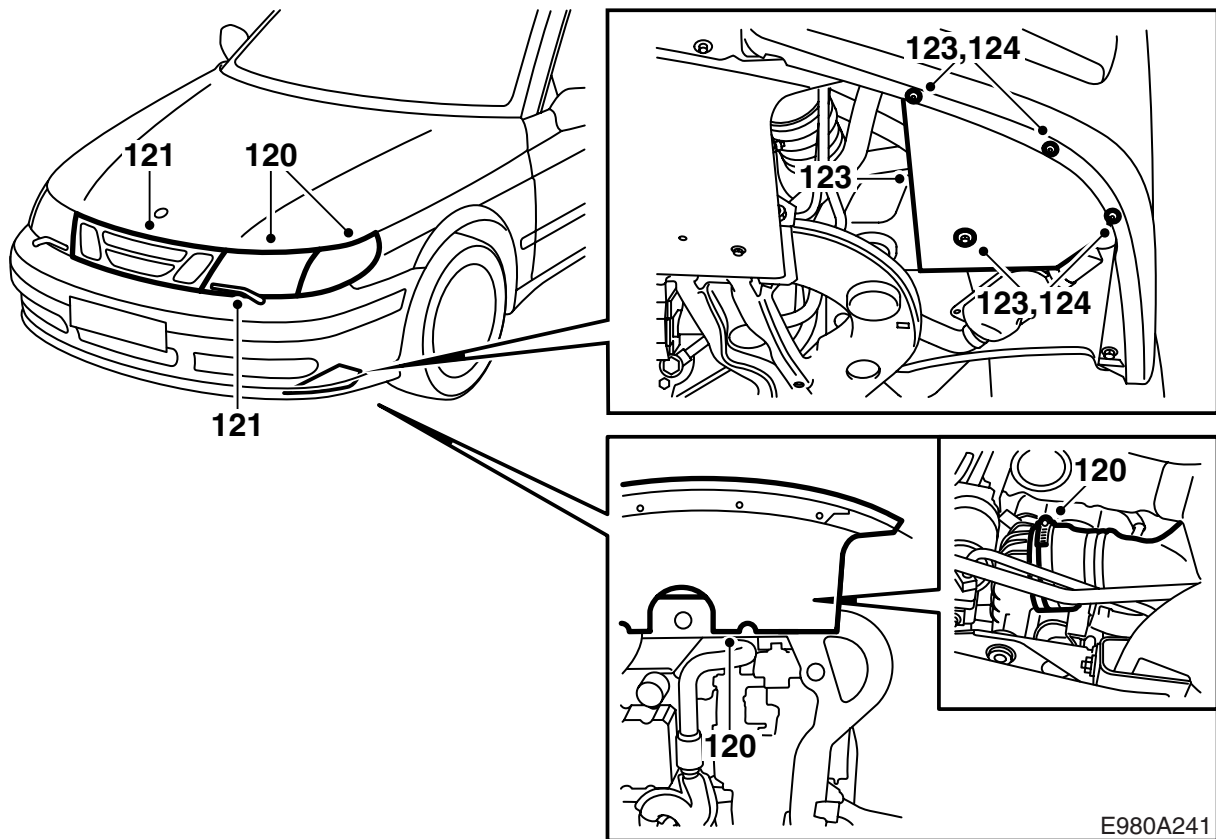
112 Ohjelmoi SID-yksikkö diagnoosityökalulla.

113 Käynnistä ensin lämmitin ja sitten moottori ja anna niiden käydä samanaikaisesti, kunnes kaikki ilma on poistunut järjestelmästä.

114 Asenna peitekansi rintapellin yläpuolisen tilan päälle ja asenna tuulilasinyyhkimien varret.



- 115 Tarkasta peltikaistaleet siten, ettei mikään niistä (9 kpl) ole vaurioitunut tai taittunut alas.
- 116 Nosta ja paina puskuri puskuripalkin päälle. Katso, että pyyhinlehden rajoitin ja pyyhinmoottorin akseli tulevat oikeaan asentoon.
- 117 Asenna puskurin teräsvahvike siten, että se asettuu ulko- ja sisälokasuojan väliin. Asenna sitten puskurin kuori sisälokasuojan päälle ja ruuvaa se kiinni.
- 118 Ruuvaa kiinni etulokasuojassa olevat ruuvit ja asenna puskurin kuori puskuripalkkiin. Asenna sisälokasuojan ruuvit ja tarkasta, ettei lämmittimen pakokaasuletku ole sisälokasuojaa vasten.
- 119 Kytke liitinkappale puskurin johtosarjaan ja yhdistä akun huohotusletku. Asenna akkukotelo ja moottorin kotelo.



120 Asenna ilmanohjauslevy, kiinnitä valonheittimen pyyhinmoottorin kiinnitysruuvit ja asenna valonheitin sekä vilkkuvalaisimet. Katso että muoviohjaimet tulevat oikein päävalonheittämiin ja tarkasta, että valonheittimen valutusletku roikkuu suoraan alas eikä siinä ole taitteita.

121 Asenna valonheittimien pyyhkimet ja asenna etusäleikkö. Tarkasta valonheittimien pyyhkimien toiminta.

122 Asenna kiinnitinmutteri lämmityskonsolin kiinnikkeelle ja kolme kappaletta roiskesuojaletta (merkityt paikat).

123 Asenna roiskesuoja ruuvilla konsolissa olevaan kiinnikkeeseen. Säädä paikka puskurinkuoren alalaippaa vasten. Merkitse reikien paikat, poista roiskesuoja ja poraa 4 mm:n poralla.

124 Ruuvaa roiskesuoja kiinni neljällä ruuvilla.



### VAROITUS

Tarkasta, ettei se ota kiinni lämmittimen äänenvaihtimeen.

125 Asenna pyörä. Pyörää kiristettäessä sen pitää riippua vapaasti.

**Kiristysmomentti 110 Nm (80 lbf ft).**

126 Ohjelmoi mahdollinen radion koodi ja aseta kello päiväyksineen, jos auto on varustettu hälyttimellä, paina kauko-ohjaimen lukitus-/avauspainiketta 4 kertaa.

**ACC:** Kalibroi myös ACC-järjestelmä.

127 Kokeile käynnistys- ja pysäytystoiminnot sivulla 24 olevien käyttöohjeiden mukaisesti.

128 Täytä huuhteluneste.

129 Puhdista pesubensiinillä polttoainesäiliön kansiluukun sisäpuolella keskellä oleva alue. Ota sarrajaan kuuluva varoitustarra, sovita tarra koko ja asenna se puhdistetulle paikalle.

### Huomaa

Tarra ei missään tapauksessa saa peittää muuta tarraa kokonaan tai osittain.

130 Laita asennusohje autoon ja kerro asiakkaalle turvallisuusmääräyksistä. Näytä lisäksi käyttöä koskeva osa käyttöohjekirjasta.

**ACC:** Kerro asiakkaalle, että ACC-järjestelmä voidaan ohjelmoida siten, että sen toiminta lämmittimen ollessa kytkettynä muuttuu verrattuna alkuperäiseen ohjelmointiin. Osoita asiakkaalle käyttöohjekirjan ACC:tä käsittelevä osa, mutta kerro myös, että suurempi puhallinnopeus tarkoittaa myös akun lisääntynyttä kuormitusta.

## Käyttöohjeet

Auton sivumittaristossa (SID) on kaikki toiminnot lämmittimen ohjaamiseksi manuaalisesti tai sisäisen ajastimen kautta. Ajastintoiminto mahdollistaa kolmen (3) eri käynnistysajan (A, B ja C) ohjelmoimisen. Käyntiaika on 60 minuuttia.

Kun lämmitin on aktivoituna, SID näyttää tekstin "HEATER ON" ja jäljellä olevan käyntiajan minuutteina.

SID:stä on kaksi versiota, joista toisessa (SID 1) on neljä painiketta (CLEAR, nuoli alaspäin, nuoli ylöspäin ja NIGHT PANEL) ja toisessa (SID 2) on viisi painiketta (CLEAR, SET, -, + ja NIGHT PANEL).

### Vihje

Jos lämmitin on aktivoituna, kun moottori käynnistetään, lämmitin jatkaa käyntiään, jos sitä ei suljeta manuaalisesti, ks. "Manuaalinen pysäyttäminen, kun moottori on käynnistetty". Lämmitin pysähtyy myös, jos virta-avain käännetään asentoon OFF.

### Manuaalinen käynnistys, kun moottoria ei ole käynnistetty (virta-avain asennossa OFF):

- 1 Paina jotain painikkeista nuoli alaspäin ja nuoli ylöspäin tai - ja + SID-yksikössä. Näyttö syttyy.
- 2 Selaa kohtaan "MANUAL START" painikkeiden nuoli alaspäin ja nuoli ylöspäin tai - ja + avulla.
- 3 Vapauta painikkeet. Lämmitin käynnistyy muutaman sekunnin kuluttua ja SID näyttää "HEATER ON 60" (jäljellä oleva käyntiaika minuutteina).

### Manuaalinen pysäyttäminen, kun moottoria ei ole käynnistetty (virta-avain asennossa OFF):

Lämmitin on toiminnassa ja teksti "HEATER ON" näytetään yhdessä jäljellä olevan käyntiajan kanssa (minuutteja).

- 1 Selaa kohtaan "HEATER OFF" painikkeiden nuoli alaspäin ja nuoli ylöspäin tai - ja + avulla.
- 2 Vapauta painikkeet. Lämmitin on nyt sammutettu.

### Manuaalinen käynnistäminen, kun moottori on käynnistetty (virta-avain asennossa ON):

- 1 Paina samanaikaisesti painikkeita nuoli alaspäin ja nuoli ylöspäin tai - ja +, kunnes äänisignaali kuittaa käskyn.
- 2 Vapauta painikkeet. Lämmitin on nyt aktivoitu. Teksti "HEATER" palaa alinna SID:n näytöllä.

### Manuaalinen pysäyttäminen, kun moottori on käynnistetty (virta-avain asennossa ON):

Teksti "HEATER" palaa alinna SID:n näytöllä.

- 1 Paina samanaikaisesti painikkeita nuoli alaspäin ja nuoli ylöspäin tai - ja +, kunnes äänisignaali kuittaa käskyn.
- 2 Vapauta painikkeet. Lämmitin on nyt sammutettu ja teksti "HEATER" on sammunut SID:n näytön alareunasta.

### Ajastinohjatun käynnistymisen asettaminen, kun moottoria ei ole käynnistetty (virta-avain asennossa OFF):

- 1 Paina jotain painikkeista nuoli alaspäin ja nuoli ylöspäin tai - ja + SID-yksikössä. Näyttö syttyy.
- 2 Selaa kohtaan "A --:-- HEAT" painikkeiden nuoli alaspäin ja nuoli ylöspäin tai - ja + avulla.
- 3 Pidä painiketta SET tai painikkeita CLEAR ja nuoli alaspäin painettuina, kunnes äänisignaali kuittaa käskyn. Viikkuvat merkit sallivat tällöin kellonajan syöttämisen.
- 4 Aseta haluamasi aika painamalla painikkeita nuoli alaspäin ja nuoli ylöspäin tai - ja + .
- 5 Pidä painiketta SET tai painikkeita CLEAR ja nuoli alaspäin painettuina, kunnes äänisignaali kuittaa käskyn. Haluttu aika on tallennettu muistiin.

Jos halutaan useita kytkeytymisaikoja, toista kohdat 2-5 ajankohdille "B --:-- HEAT" ja "C --:-- HEAT".

### Ajastinohjatun käynnistymisen aktivointi, kun moottoria ei ole käynnistetty (virta-avain asennossa OFF):

Halutun käynnistymisajan A, B tai C aktivointi.

- 1 Paina jotain painikkeista nuoli alaspäin ja nuoli ylöspäin tai - ja + SID-yksikössä. Näyttö syttyy.
- 2 Selaa kohtaan "A (aika) HEAT", "B (aika) HEAT" tai "C (aika) HEAT" painikkeiden nuoli alaspäin ja nuoli ylöspäin tai - ja + avulla.
- 3 Muutaman sekunnin kuluttua näytetään "START" ja valittu käynnistymisaika, minkä jälkeen näyttö sammuu.

On mahdollista hylätä käynnistymisajan valinta (A, B tai C) tai valita "HEATER OFF" toistamalla vaiheet 1 ja 2.



## Sähkökaavio

