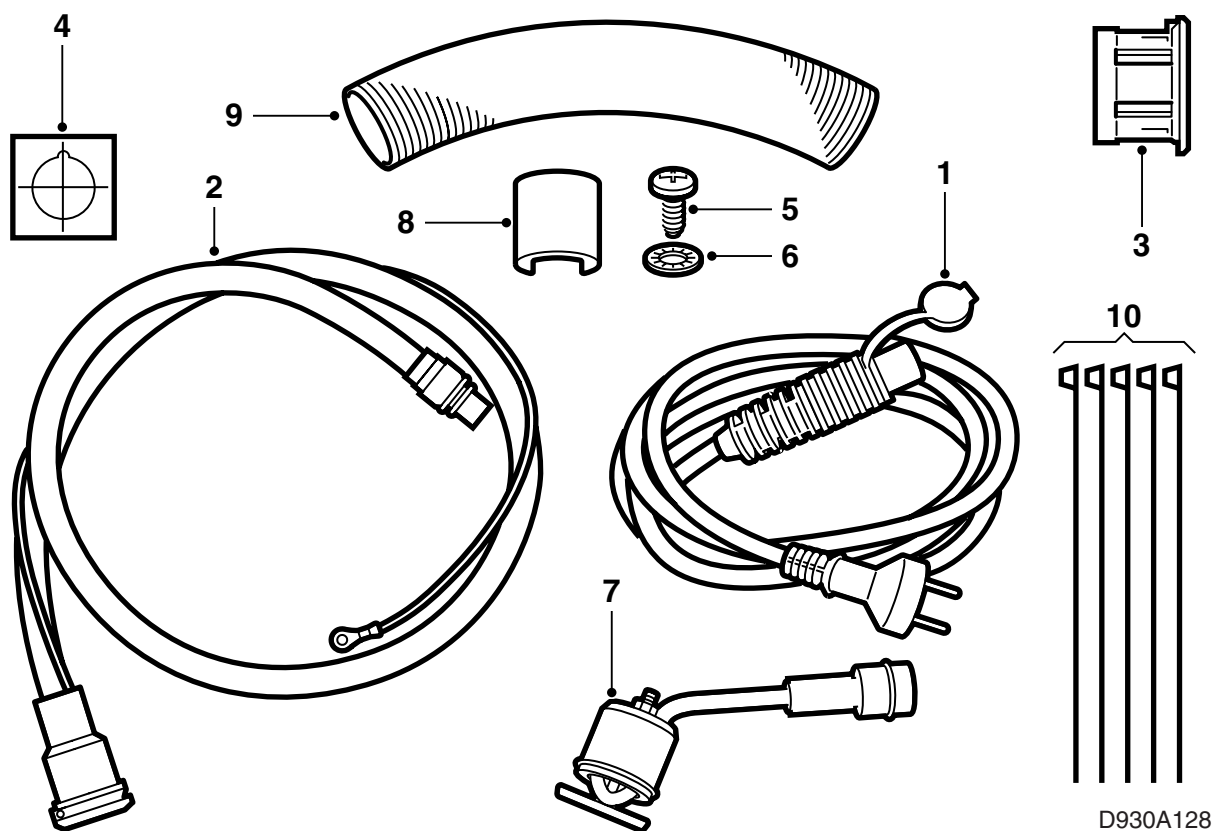


**SAAB****MONTERINGSANVISNING · INSTALLATION INSTRUCTIONS
MONTAGEANLEITUNG · INSTRUCTIONS DE MONTAGE****Saab 900 2,0/2,3 M94-, Saab 9-3 2,0/2,3****Moottorinlämmitin**

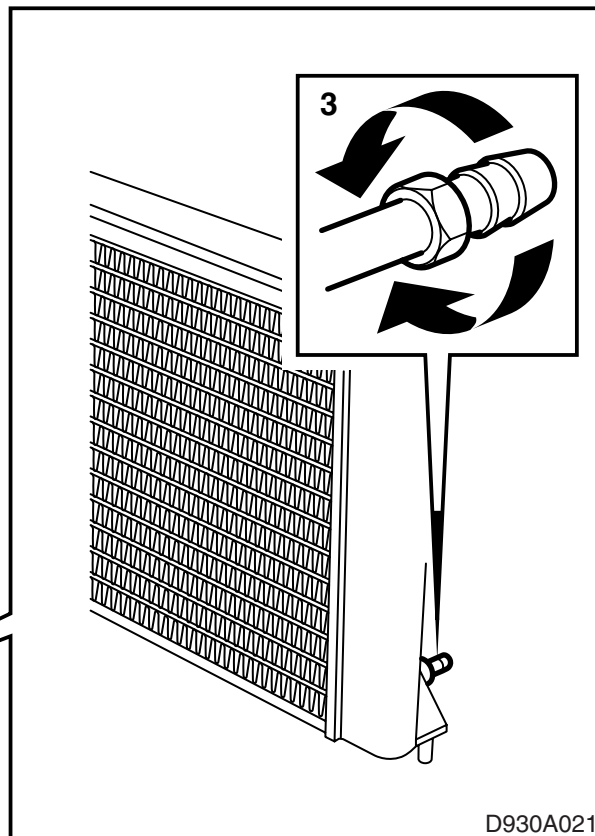
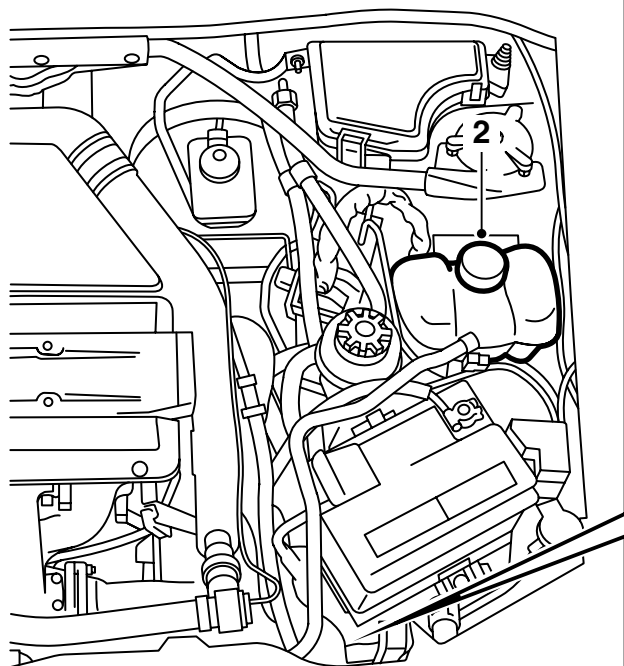
| Accessories Part No. | Group | Date | Instruction Part No. | Replaces |
|----------------------|---------|--------|----------------------|------------------|
| 400 126 611 | 9:87-18 | Dec 99 | 51 96 076 | 51 96 076 Aug 99 |



D930A128

- 1 Liitäntäjohdin
- 2 Pistorasia ja virtajohdin
- 3 Paisuntaholkki
- 4 Itsetarttuva malli
- 5 Ruuvi 4,8x10, 1 kpl
- 6 Hammaslevy, 1 kpl
- 7 Lämmittimen runko
- 8 Lukitsin
- 9 Lämpösuoja
- 10 Nippuside, 5 kpl

Saab 9-3 Viggen: Aluslevy 51 92 281 tilataan erikseen.



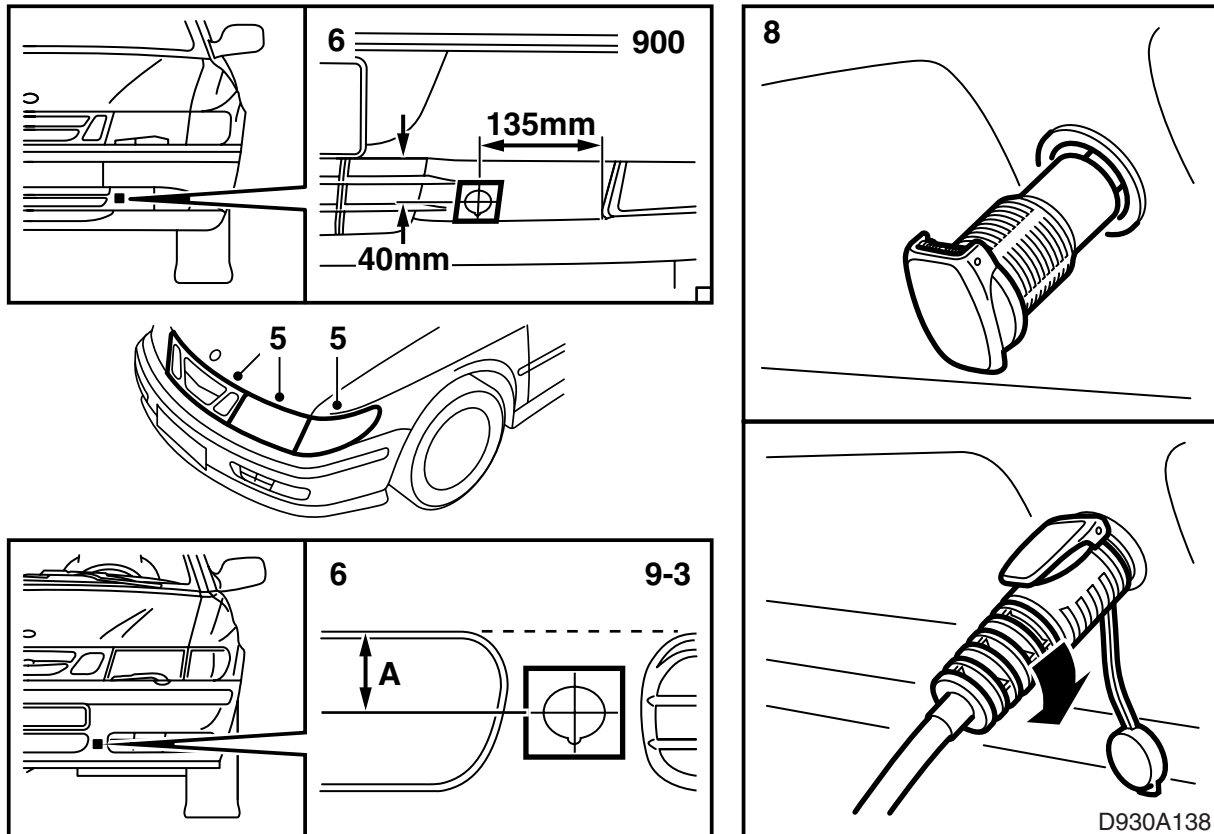
D930A021

- 1 Lue asennusohje kokonaan läpi ja tarkasta, että kaikki osat ovat mukana sarjassa.
- 2 Laita suojukset lokasuojille ja poista jäähdytysjärjestelmän paisuntasäiliön korkki.

⚠ VAROITUS

Ole varovainen, jos auton moottori on lämmin. Jäähdytysneste on kuumaa. On myös olemassa vaara polttaa itsensä pakosarjaan.

- 3 Nosta auto ylös. Ota keräysastia esiin jäähdytysnestettä varten. Avaa tyhjennystulppa ja laske jäähdytysneste pois.



- 4 Laske auto sopivalle työskentelykorkeudelle pistorasian asentamiseksi puskurin kuoreen.
- 5 Irrota etusäleikkö, vasen yhdistelmävalaisin ja vasen valonheitin.
- 6 Merkitse pistorasian aukon paikka itsetarttuvalla mallilla. Pystysuora linja sijoitetaan keskelle molempien aukkojen keskelle. Aseta viivoitin tai teippi puskurissa olevien aukkojen yläpuolelle ja mittaa mihin malli asetetaan, katso kuvaa.

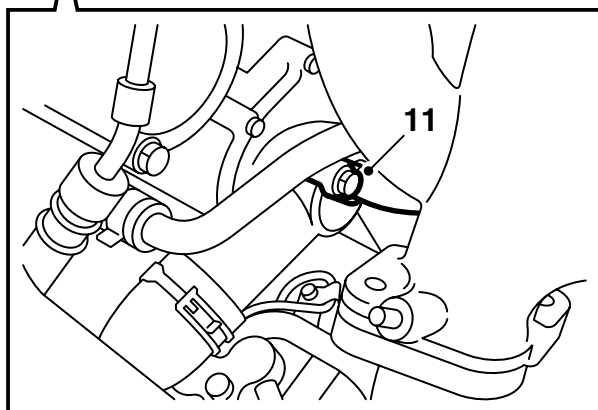
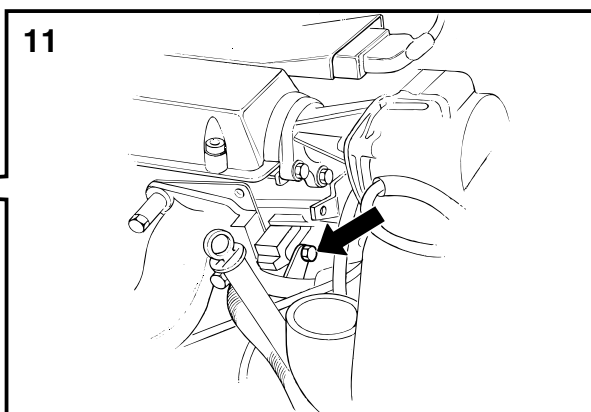
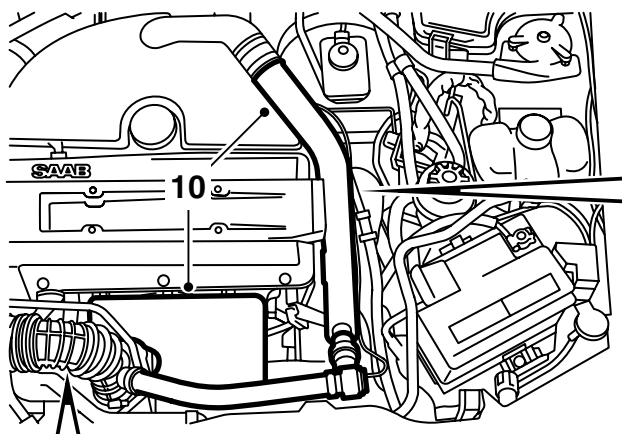
Kaikki Saab 9-3 -autot paitsi Viggen:

A = 50 mm.

Saab 9-3 Viggen: A = 52 mm.

Saab 900: Katso mitat kuvasta.

- 7 Tee varovasti läpimitaltaan **30 mm** oleva reikä reikäsahalla. Siisti reiän reuna ja viilaa lukitusura 4 mm:n pyöreällä viilalla.
- 8 **Kaikki paitsi Saab 9-3 Viggen:** Aseta pistorasian paisuntaholkki paikalleen ja asenna lämmittimen pistorasia.
Saab 9-3 Viggen: Aseta pistorasian paisuntaholkki paikalleen etupuolelta ja vahvikelevy (tilataan erikseen) puskurin takapuolelle. Asenna lämmittimen pistorasia.
Kaikki: Vie virtajohdin ylös jäähdyttimen edestä siten, ettei se takerru lämpötila-anturin johtimeen asennuksen yhteydessä. Käytä liittämälaitetta pistorasian vetämiseen kiinni. Käännä myötäpäivään, kunnes pistorasia on kiinni.
- 9 Nosta auto ylös ja kiristä tyhjennystulppa.



D930A607

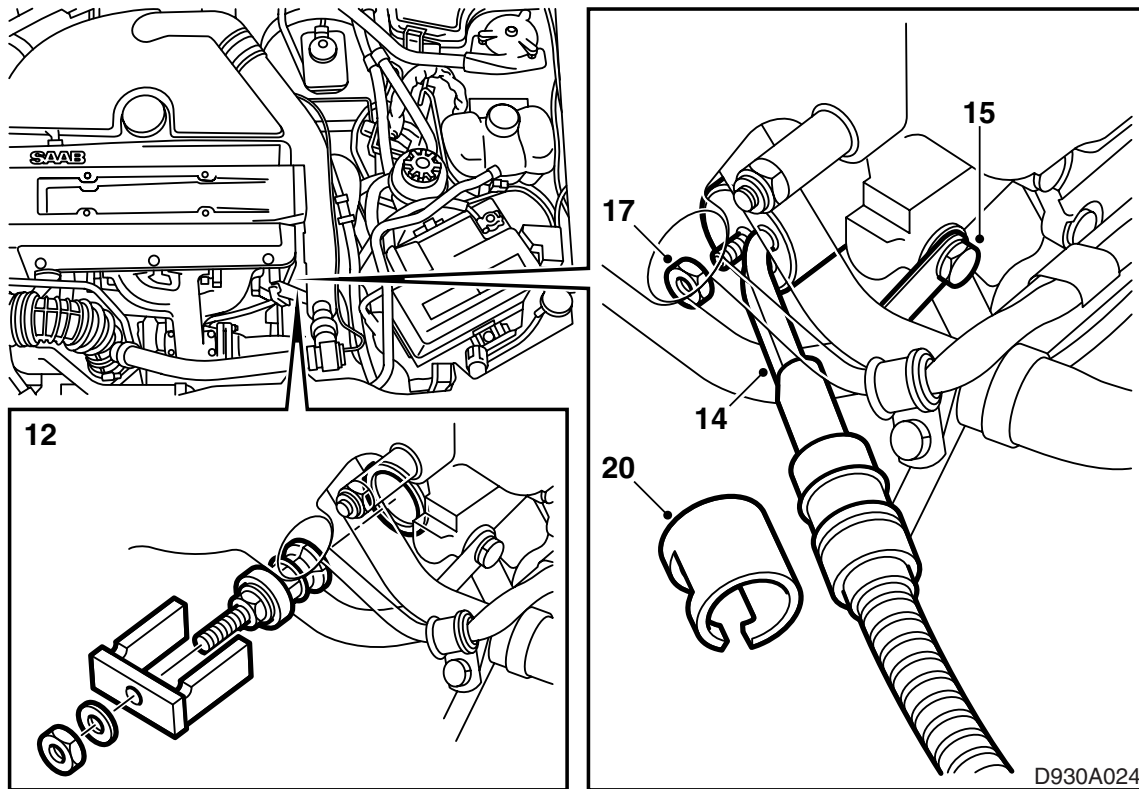
10 Laske auto alas. Poista moottorin suojus ja lämpökilpi pakosarjan päältä.

Turbo: Irrota ahtopaineputki ahtoilman jäähdyttimen ja läppäkotelon väliltä sekä bypass-putki.

B205, B235: Irrota ahtopaineputkesta paineanturille menevä letku ja imuilman lämpötilaanturin liitinkappale.

11 **B204, B234, B206:** Irrota vesipumpun putket irrottamalla ensin happitunnistimen johtimen kiinnitin. Irrota sitten putket sekä pumpusta että sylinteriryhmästä.

B205, B235: Irrota vesipumpun putket irrottamalla ensin happitunnistimien johtimien nippuside. Irrota sitten putket sekä pumpusta että sylinteriryhmästä.



12 Irrota pakkastulppa työkalun 260 147 020 avulla.

13 Sivele hapotonta vaseliinia, tuotenro 30 06 665, tai vastaavaa lämmittimen rungon O-renkaaseen.

14 Laita lämmittimen runko paikalleen siten, että sähköliitäntä on suunnattuna hieman alaspäin ja auton vasemman puolen suuntaan. Älä kiristä lopullisesti mutteria, joka kiinnittää lämmittimen rungon.

Vihje

Ole tarkka, että lämmittimen runko on asennettaessa vesiputkien ja sylinterinkanteen menevien putkien välissä.

15 Asenna putket vesipumppuun ja sylinteriryhmään. Tarkasta ja tarvittaessa vaihda O-renkaat.

16 **B204, B234, B206:** Asenna happitunnistimen johtimen kiinnitin.

B205, B235: Kiinnitä happitunnistimien johtimet jäähdytysnesteputkeen.

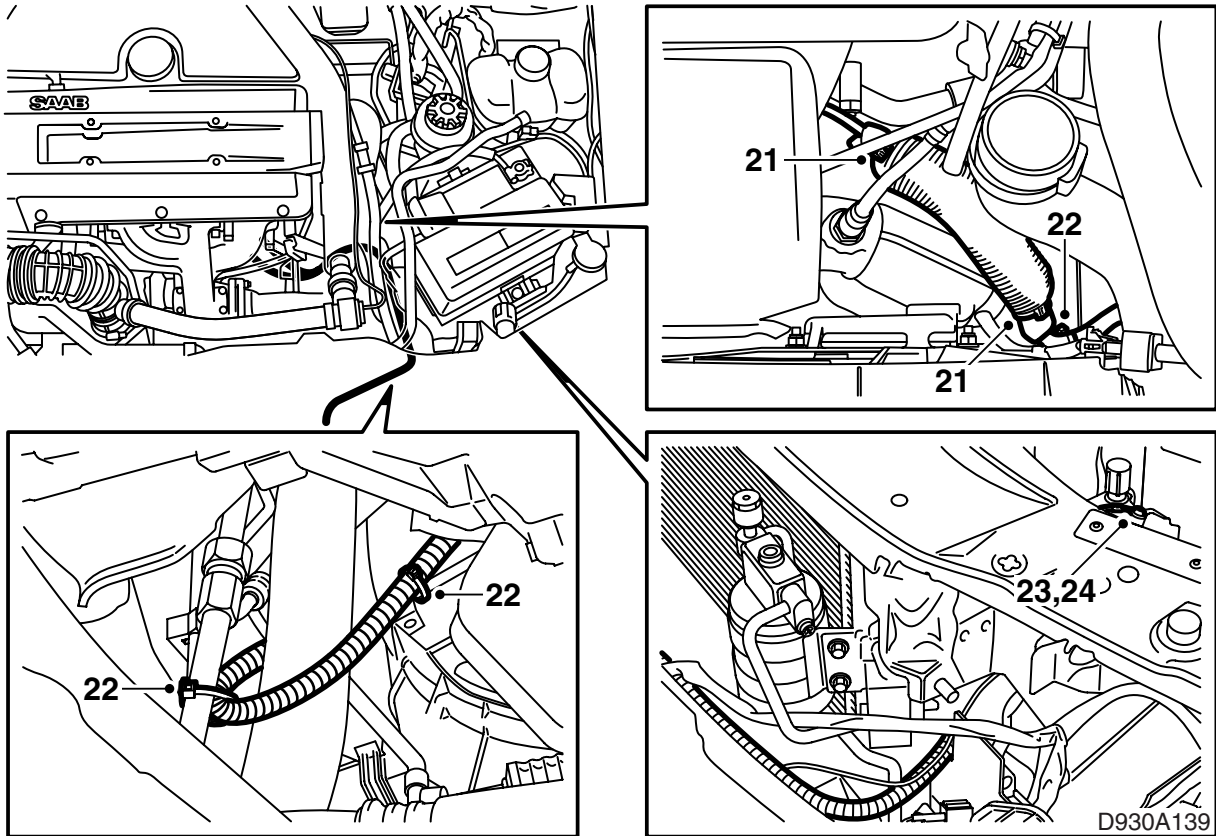
17 Säädä lämmittimen rungon asento siten, että se on vapaana, ja kiristä mutteri.

Kiristysmomentti: 3,5 Nm (2,5 lbf ft)

18 Vedä virtajohdin kuvan mukaisesti ja laita lämpösuojus johtimen päälle.

19 Sivele hapotonta vaseliinia, tuotenro 30 15 286, tai vastaavaa virtajohtimen O-renkaalle ja kytke virtajohdin lämmittimen runkoon.

20 Asenna lukitsin liitännän päälle. Kun lukitsin on asennettu oikein, kuuluu napsahdus.



21 Kiinnitä lämpösuojus sähköliitännän päälle ja purista yli lämpösuojuksen päät.

29 Poista ilma järjestelmästä seuraavasti:



VAROITUS

Katso, ettei johdin ota kiinni teräviin reunoihin tai lämpimiin pintoihin. Ota turboahdin huomioon esiintyvissä tapauksissa. Hankaus- ja sulamisvauriot voivat aiheuttaa oikosulun.

Vihje

AC:n/ACC:n pitää olla tilassa OFF.

Täytä järjestelmä MAX-tasoon asti. Sulje paisuntasäiliön korkki, käynnistä moottori ja käytä sitä lämpimäksi vaihtelevalla kierrosluvulla, kunnes jäähdytyspuhallin käynnistyy. Avaa varovasti paisuntasäiliön korkki ja täytä uudelleen MAX-tasoon asti. Sulje korkki. Sammuta moottori ja lisää tarvittaessa MAX-tasoon asti.

22 Kiinnitä johdin puhallinkoteloon ja ohjaustehostimen putkeen nippusiteillä.

30 Tarkasta, että jäähdytysjärjestelmä on tiivis ja että lämmitin toimii.

23 Poraa 3,5 mm:n poralla reikä vasemman valonheittimen takana olevaan peltiin, katso kuvaa.

31 Laita asennusohje autoon ja selvitä käyttöohjeet asiakkaalle.

24 Kaavi maali pois kunnollisen maadoituksen saamiseksi ja ruuvaa maadoitusjohdin kiinni ruuvilla 4,8x10 ja hammaslevyllä. Sumuta ohutta korroosionestoainetta, tuotenro 30 15 971, tai vastaavaa.

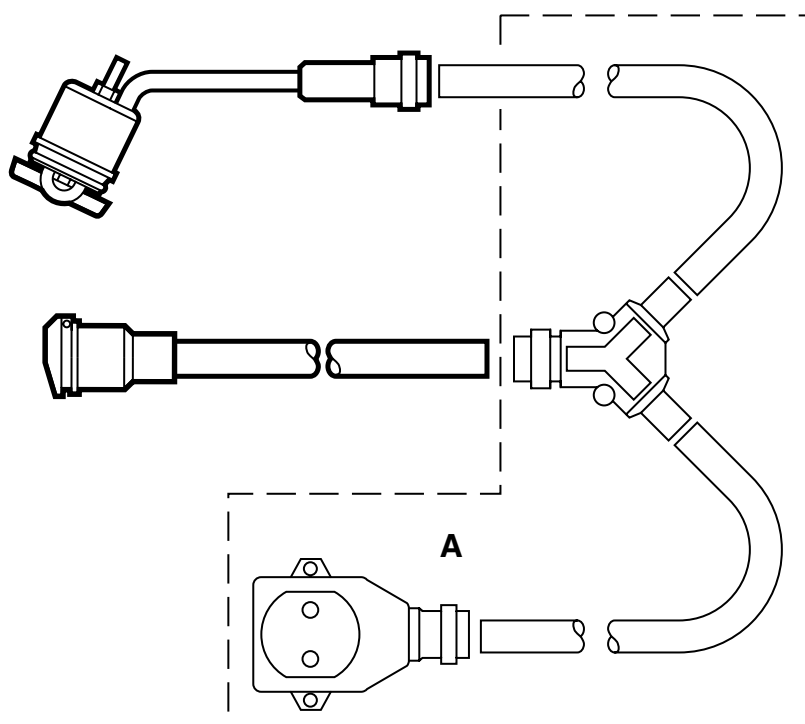
25 Tarkasta maadoitusyhteys virtajohtimen maadoitusliittimen, lämmittimen kuoren ja auton korin väliltä.

26 Asenna lämpökilpi ja moottorin suojus.

Turbo: Asenna ahtopaineputki bypass-putki-
neen sekä alipaineletku bypass-putkeen.

27 Asenna valonheitin, yhdistelmävalaisin ja etusäleikkö.

28 Täytä jäähdytysneste ja tarkasta järjestelmän tiivisyys.



D930A026

A Haaroitusjohtosarja

Käyttöohjeet

- Liitäntäjohtimen pitää olla öljynkestävää kumi-kaapelia, joka on hyväksytty käytettäväksi ulkona ja jonka poikkipinta-ala on vähintään 3x1,5 mm².
- Moottorinlämmittimen saa kytkeä vain maadoitettuun pistorasiaan.
- Käsittele kaikkia johtimia varovasti. Varo erityisesti puristusvaurioiden vaaraa konepellin ja korin välissä sekä viiltovaurioiden vaaraa teräviä peltiosia vasten.



VAROITUS

Tarkasta säännöllisesti maadoitusyhteys virtajohdinten maadoitusliittimen, lämmittimen kuoren ja auton korin välillä.

- Tarkasta virtajohdin säännöllisesti vaurioiden ja vanhenemisen suhteen. Vaurioitunut johdin pitää vaihtaa välittömästi.

Vihje

Lämmittimen toiminta voi vaarantua, jos:

- jäähdytysneste on likaista
- jäähdytysnestemäärä on riittämätön tai jos järjestelmässä on ilmaa
- järjestelmässä on jääsohjoja
- käytetään jäähdyttimen paikkausaineita