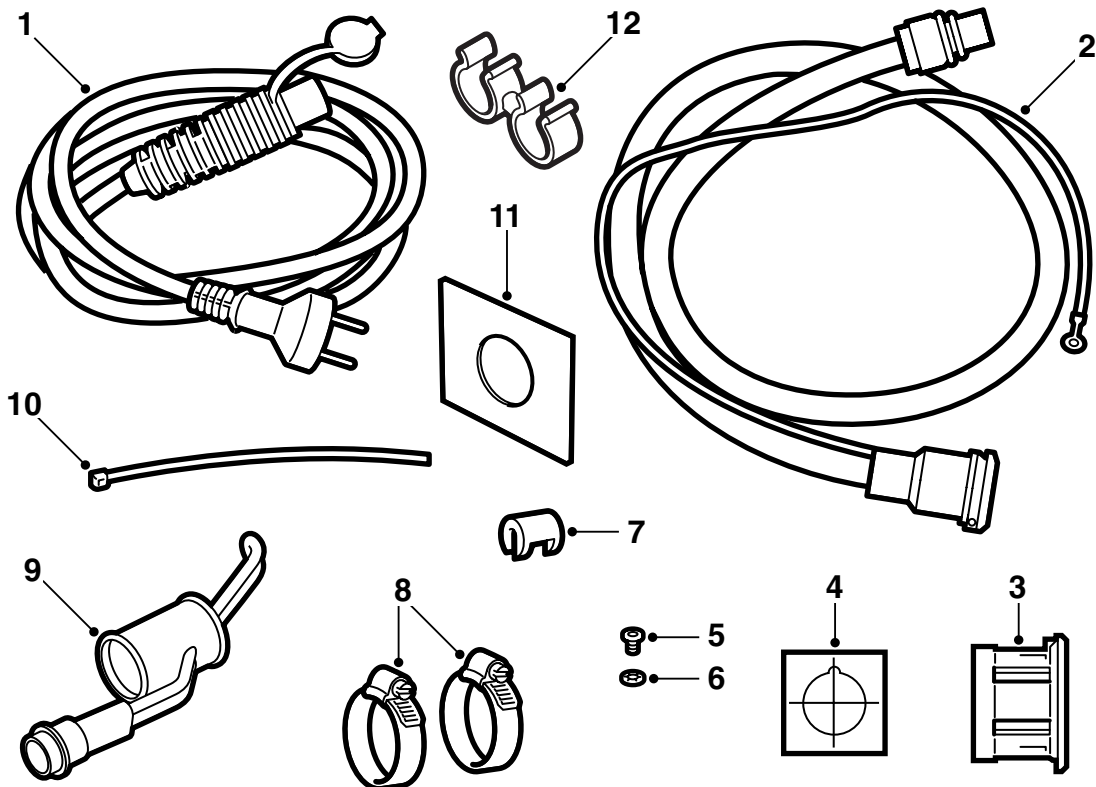


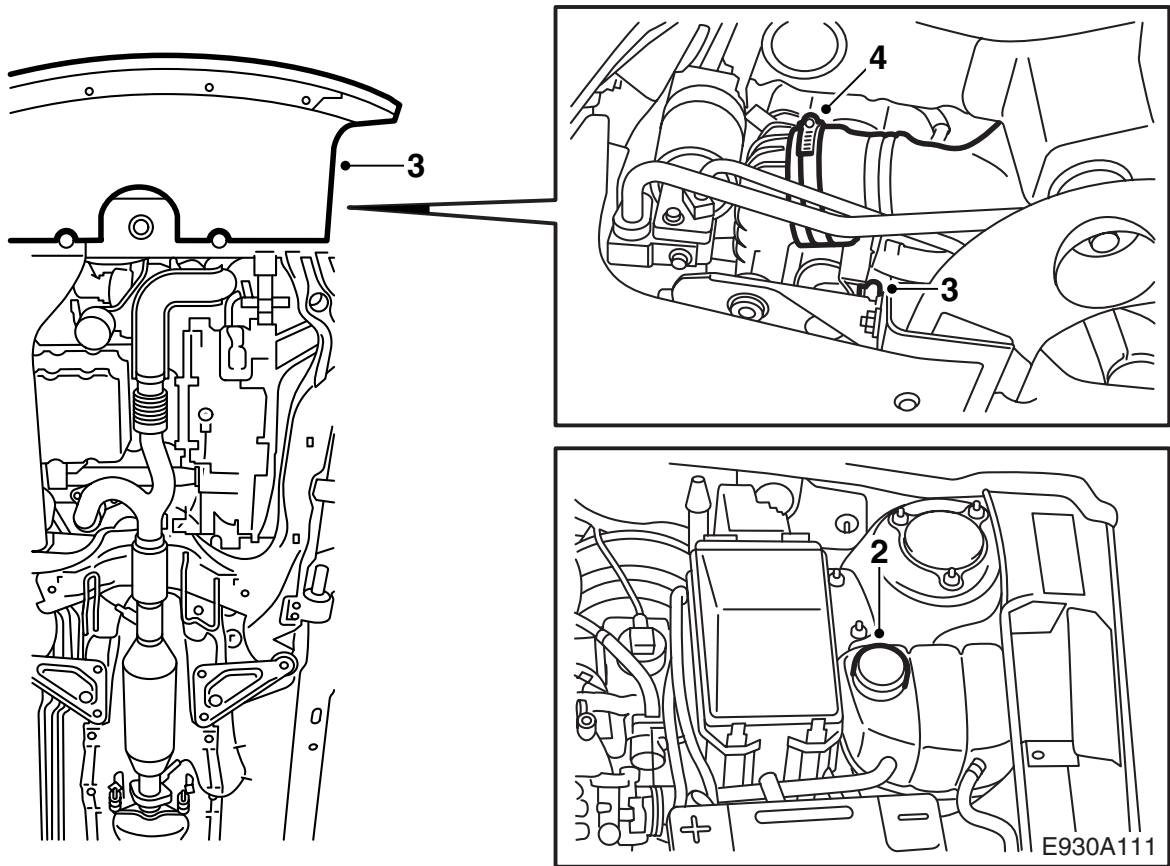
**SAAB****MONTERINGSANVISNING · INSTALLATION INSTRUCTIONS
MONTAGEANLEITUNG · INSTRUCTIONS DE MONTAGE****Saab 9-5 B308 M00-
Moottorinlämmitin**

Accessories Part No.	Group	Date	Instruction Part No.	Replaces
400 126 660	9:87-22	Dec 99	51 92 653	51 92 653 Oct 99



E930A121

- 1 Liitântäjohdin
- 2 Pistorasia ja virtajohdin
- 3 Paisuntaholkki
- 4 Itsetarttuva malli
- 5 Ruuvi
- 6 Hammaslevy
- 7 Lukitsin
- 8 Letkunkiristin (2 kpl)
- 9 Lämpöelementti
- 10 Nippuside (5 kpl)
- 11 Vahvikelevy
- 12 Kaksoiskiinnitin



- 1 Lue asennusohje kokonaan läpi ja tarkasta, että kaikki osat ovat mukana sarjassa.

Vihje

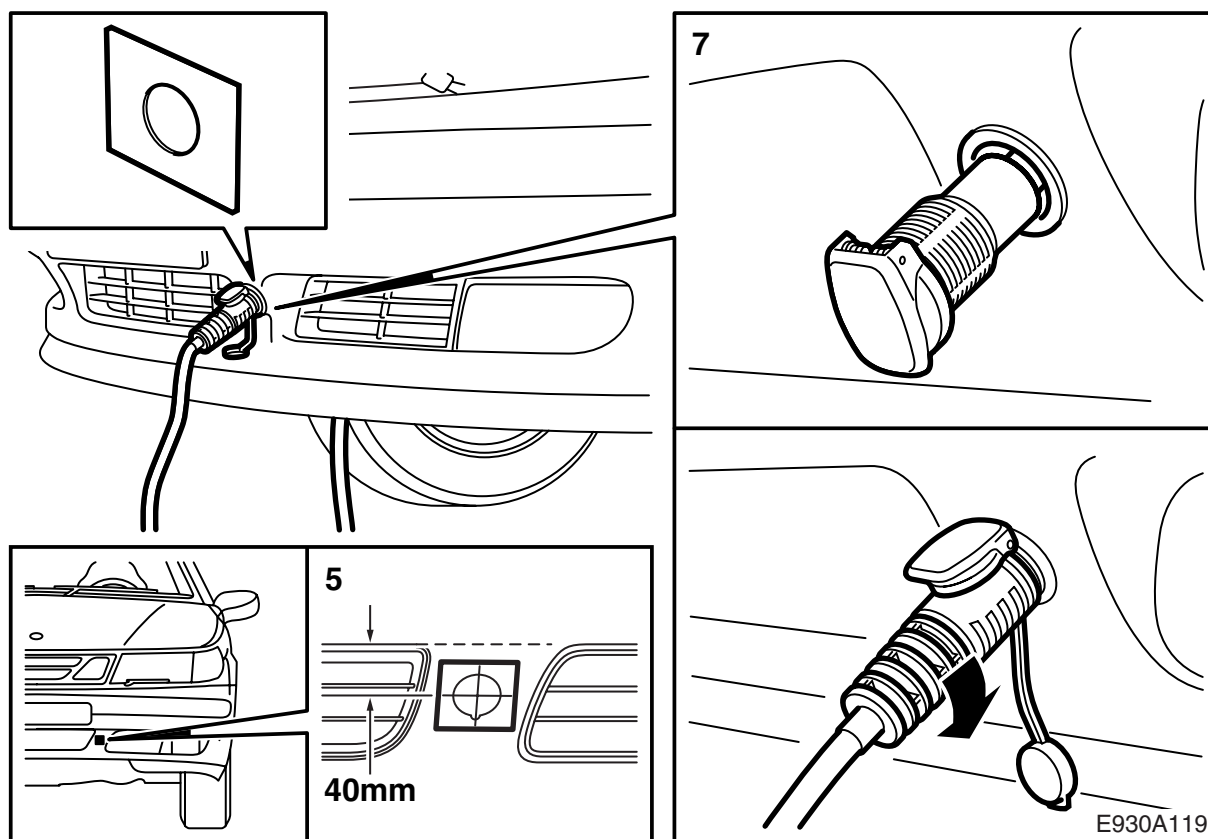
Tarkasta ja merkitse radion koodi muistiin, jos auto on varustettu muulla radiolla kuin Saabin audiojärjestelmä.

- 2 Laita suojukset lokasuojille ja poista jäähdytysjärjestelmän paisuntasäiliön korkki.

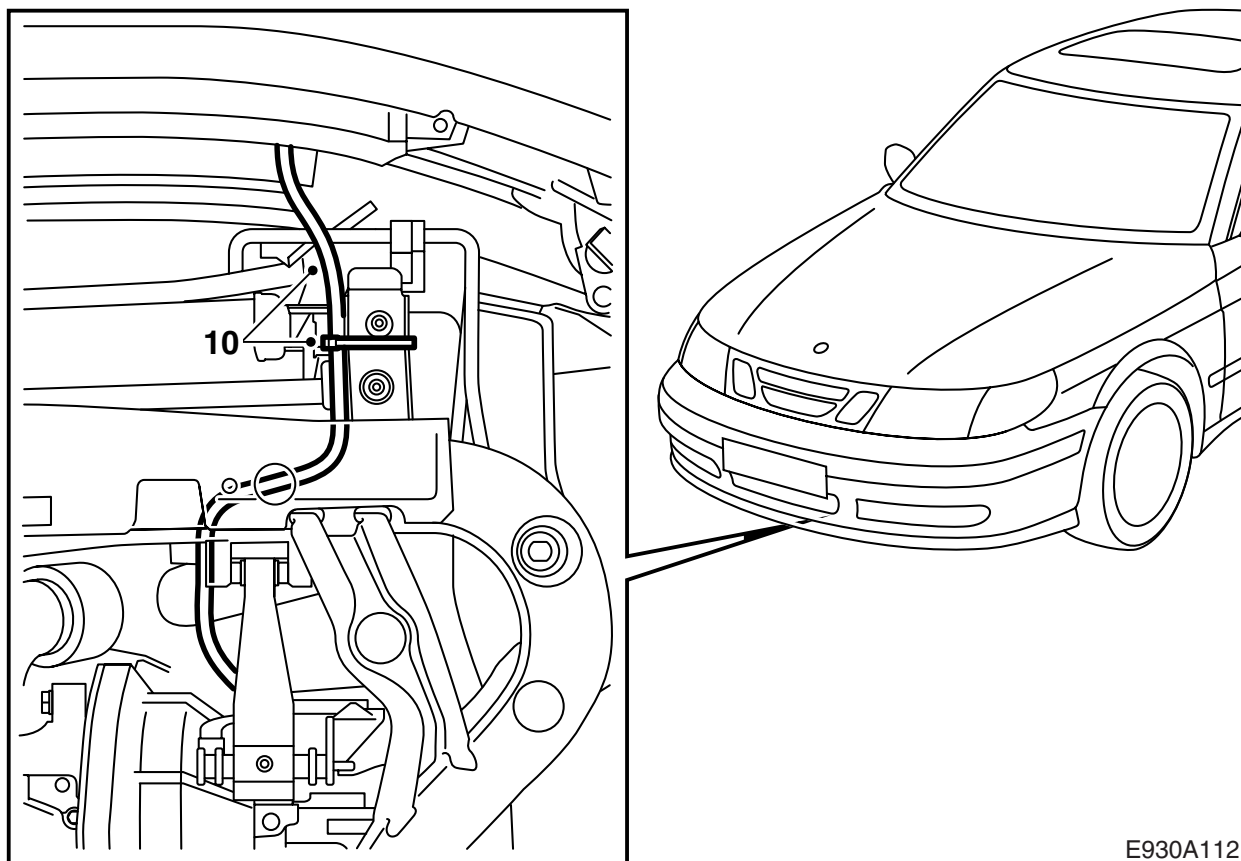
VAROITUS

Ole varovainen, jos auton moottori on lämmin. Jäähdytysneste on kuumaa. On myös olemassa vaara polttaa itsensä pakosarjaan.

- 3 Nosta auto ylös. Ota jäähdytysnesteen keräysastia esiin. Irrota ilmanohjauslevy puskurin takaa, yhdistä letku, avaa tyhjennystulppa ja laske jäähdytysneste pois.
- 4 Avaa ahtopaineputken letkunkiristin ahtoilman jäähdyttimestä. Anna letkunkiristimen riippua ahtoilman jäähdyttimessä.

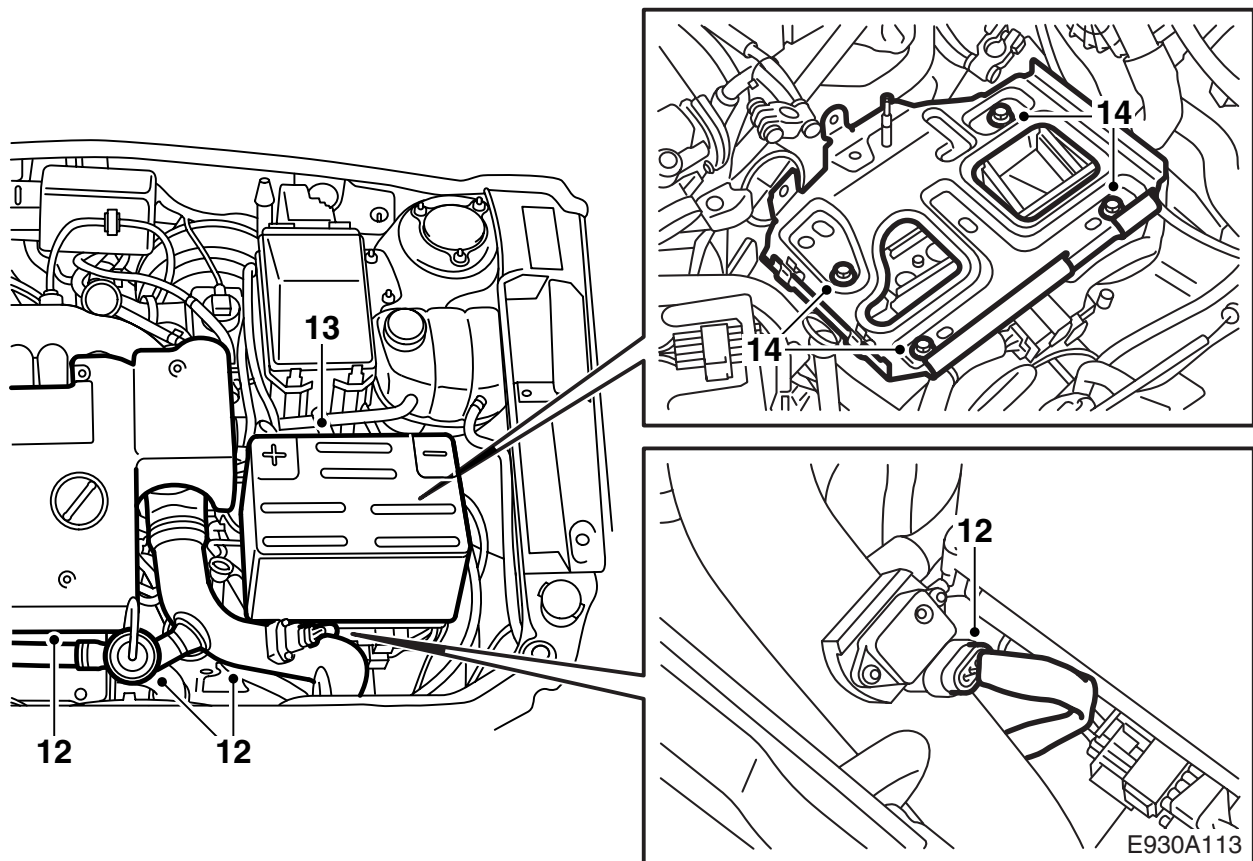


- 5 Laske auto sopivalle työskentelykorkeudelle pistorasian asentamiseksi puskurin kuoreen.
- 6 Merkitse itsetarttuvalla mallilla pistorasian paikka. Aseta viivoitin tai teippi puskurissa olevien aukkojen yläpuolelle ja mittaa mallin paikka, katso kuvaa.
- 7 Tee varovasti reikä **30 mm:n** reikäsahalla. Esiporaa poralla, joka on saman kokoinen kuin reikäsahan ohjaustappi. Siisti reiän reuna ja viilaa lukitusura 4 mm:n pyöreällä viilalla. Poista malli.
- 8 Aseta pistorasian paisuntaholkki etupuolelta ja vahvikelevy puskurin takapuolelle. Asenna lämmittimen pistorasia. Käytä liitäntäjohtinta pistorasian vetämiseen kiinni. Käännä myötäpäivään, kunnes pistorasia on kiinni.
- 9 Nosta auto ylös ja kiristä jäähdyttimen tyhjenystulppa.



E930A112

- 10 Vie virtajohdin jäähdyttimen ja apurungon välistä. Aseta virtajohdon liitäntä vaihteiston päälle ja kiinnitä virtajohdin kuvan mukaisesti.
- 11 Asenna ilmanohjauslevy ja laske auto alas.

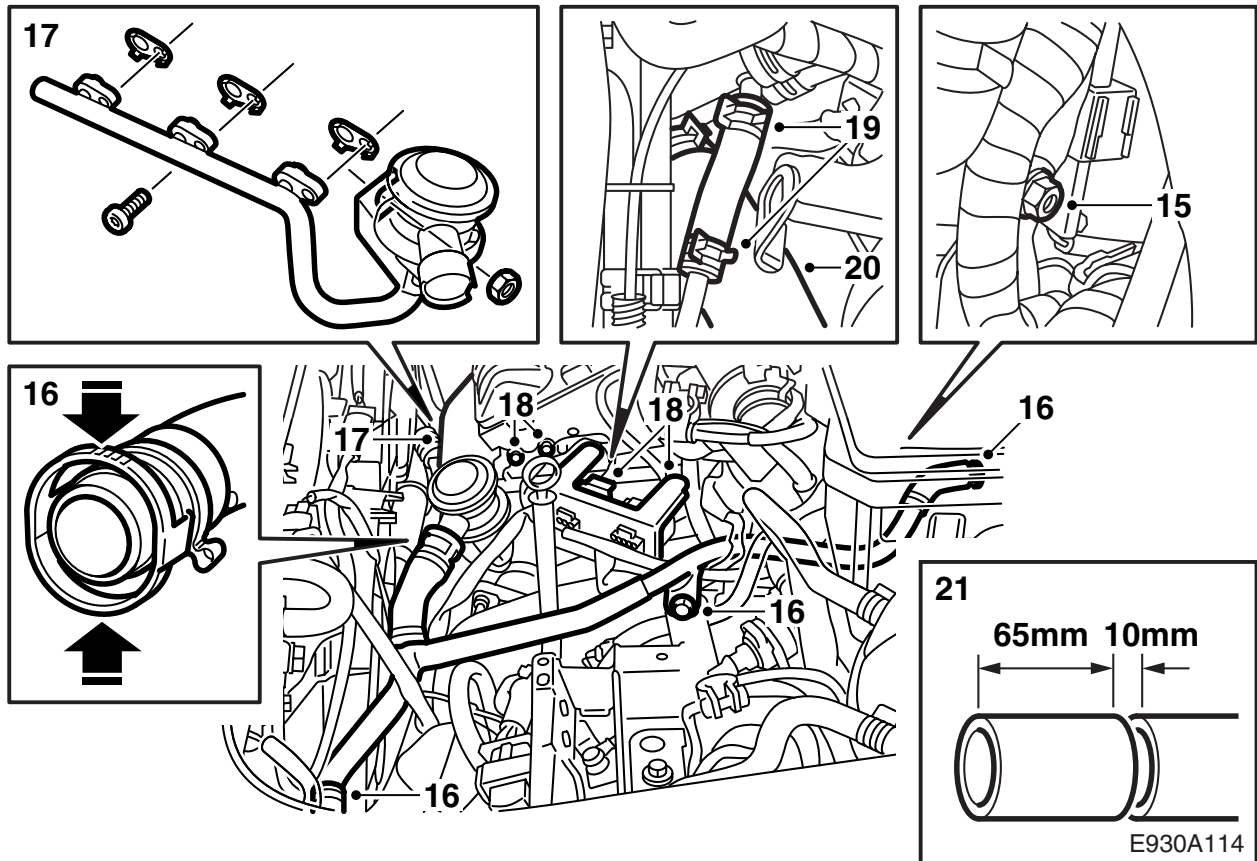


12 Irrota moottorin kotelo ja bypass-putki venttiileineen sekä tulppaa putken tuloliitintä ahtimen imuputkessa.

Irrota lämpötila-/paineanturin liitinkappale ja irrota ahtopaineputki.

13 Poista kotelo akun päältä, irrota akkujohdotimet ja huohotusletku, irrota akku.

14 Irrota akkuteline.

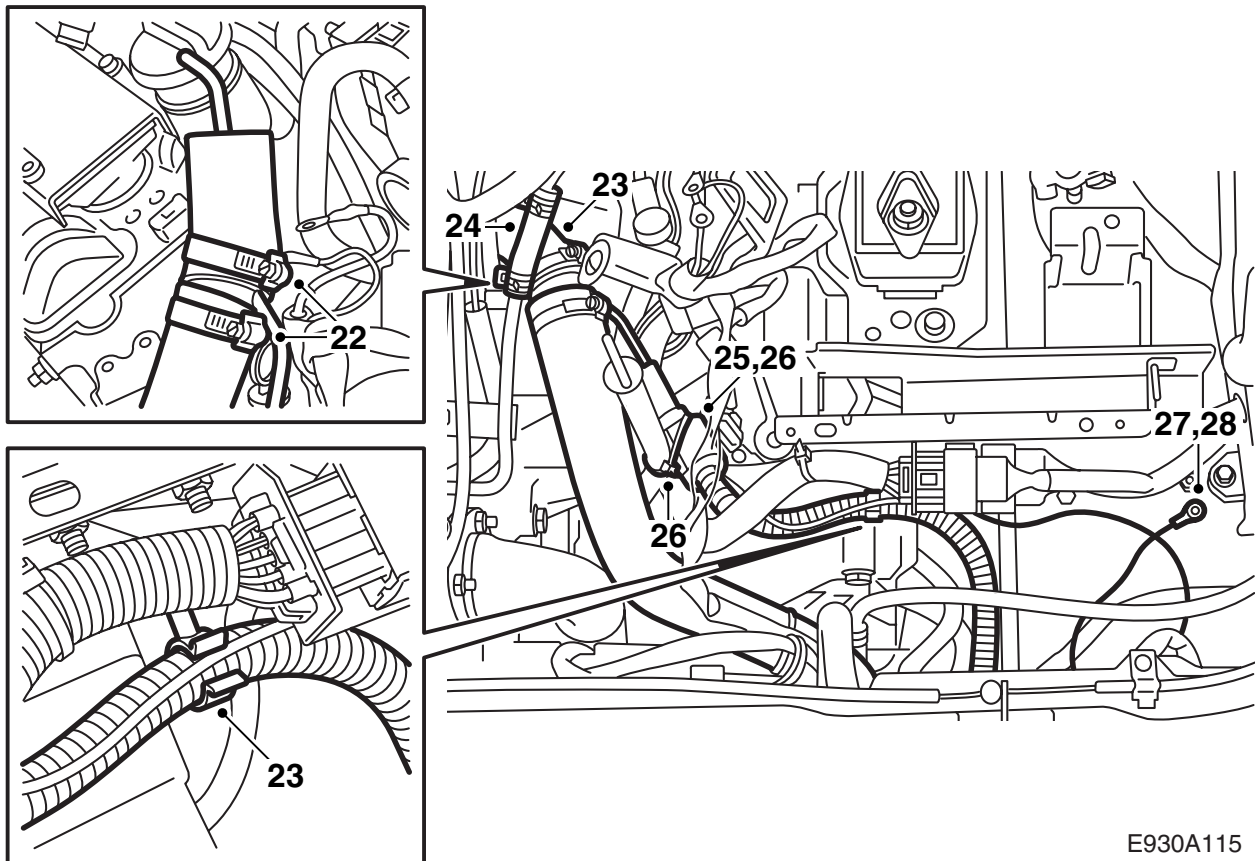


- 15 Jaa ja irrota liitinkappaleet moottorin ja vaihteiston välisestä kiinnikkeestä.
- 16 Irrota ilmanpuhallusputki venttiileistä ja tuloletkusta. Avaa kiinnike ja irrota ilmanpuhallusputki.
- 17 Irrota lämpökilpi ja venttiili putkineen.

Huomaa

Hävitä kolme tiivistettä, ne pitää **aina** vaihtaa uusiin, kun putki on irrotettu.

- 18 Irrota kiinnike johtosarjoiheen moottorista ja vaihteistosta sekä irrota maadoitus sylinterin-kannesta. Käännä kiinnike sivuun.
- 19 Irrota ahtimen liitosletku jäähdytysnesteputkista.
- 20 Irrota jäähdytysnesteletku putkesta.
- 21 Merkitse teipillä tai vastaavalla ja katkaise jäähdytysnesteletku 65 mm moottorin jäähdytysnestetulosta sekä poista 10 mm kuvan mukaisesti.



E930A115

22 Asenna lämmittimen runko letkuun kahdella letkunkiristimellä. Tarkasta sen asento letkussa ja ettei lämmittimen rungon elementti ota kiinni mihinkään. Letkunkiristimien asennon pitää olla sellainen, että mahdollinen säätö voidaan tehdä myöhemmin.

23 Asenna jäähdytysnesteletku putkeen ja kiinnitä virtajohdin kaksoiskiinnittimellä vaihteiston johtimeen sekä nippusiteellä vasempaan tukirakenteeseen.

24 Asenna jäähdytysnesteputkien liitosletku ahtimeen.

25 Vedä virtajohdin esiin voitele O-rengas hapottomalla vaseliinilla. Kytke virtajohdin lämmittimen runkoon.

26 Asenna lukitsin liitännän päälle. Kun lukitsin on asennettu oikein, kuuluu napsahdus.

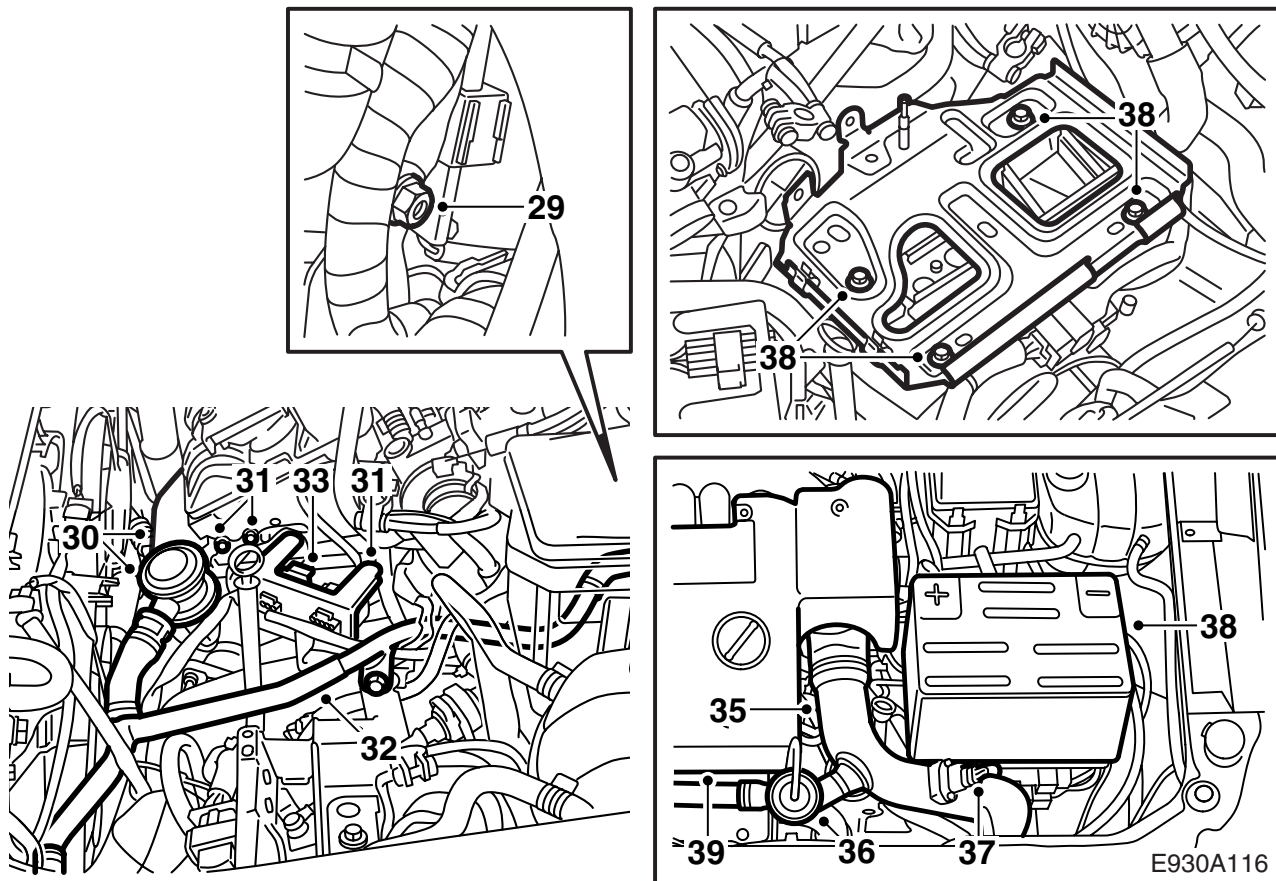
Kiinnitä johdin nippusiteillä vaihteiston öljynmittatikon putkeen.

VAROITUS

Katso, ettei johdin ota kiinni liikkuviin, teräviin tai lämpimiin osiin. Kiinnitä johdin nippusiteillä.

27 Poraa 3,5 mm:n poralla reikä vasempaan tukirakenteeseen maadoitusjohdinta varten.

28 Raavi maali pois hyvän maadoituksen saamiseksi ja vedä maadoitusjohdin virtajohdinta pitkin, ruuvaa maadoitusjohdin kiinni ruuvilla ja hammaslevyllä (hammaslevy pitää asettaa maadoitusjohtimen liittimen ja korin väliin). Levitä ohutta korroosionestoainetta, tuotenro 30 15 971.



- 29 Käännä kiinnike takaisin.
30 Asenna venttiili putkineen.

Huomaa

Asenna aina uudet tiivisteet, kun venttiili putkineen on irrotettu.

Asenna lämpökilpi.

- 31 Asenna kiinnike johtosarjoiheen. Ruuvaa maadoitusjohtimet kiinni.
32 Asenna ilmanpuhallusputki venttiileihin, kiinnikkeeseen ja tuloletkuun.

Huomaa

Tarkasta, että putki on liitetty oikein venttiileihin, katso kuvaa.

- 33 Asenna ja yhdistä liitinkappaleet kiinnikkeeseen.
34 Tarkasta maadoitusyhteys virtajohtimen maadoitusliittimen, lämmittimen kuoren ja auton korin väliltä.
35 Vie ahtopaineputki alas ja yhdistä se ahtoilman jäähdyttimeen sekä läppäkoteloon. Nosta auto ylös ja tarkasta, että putki on yhdistetty oikein. Kiristä ahtoilman jäähdyttimen ja ahtopaineputken letkunkiristin. Laske auto alas.
36 Poista tulppa ja asenna bypass-putki venttiileihin. Asenna moottorin kotelo.

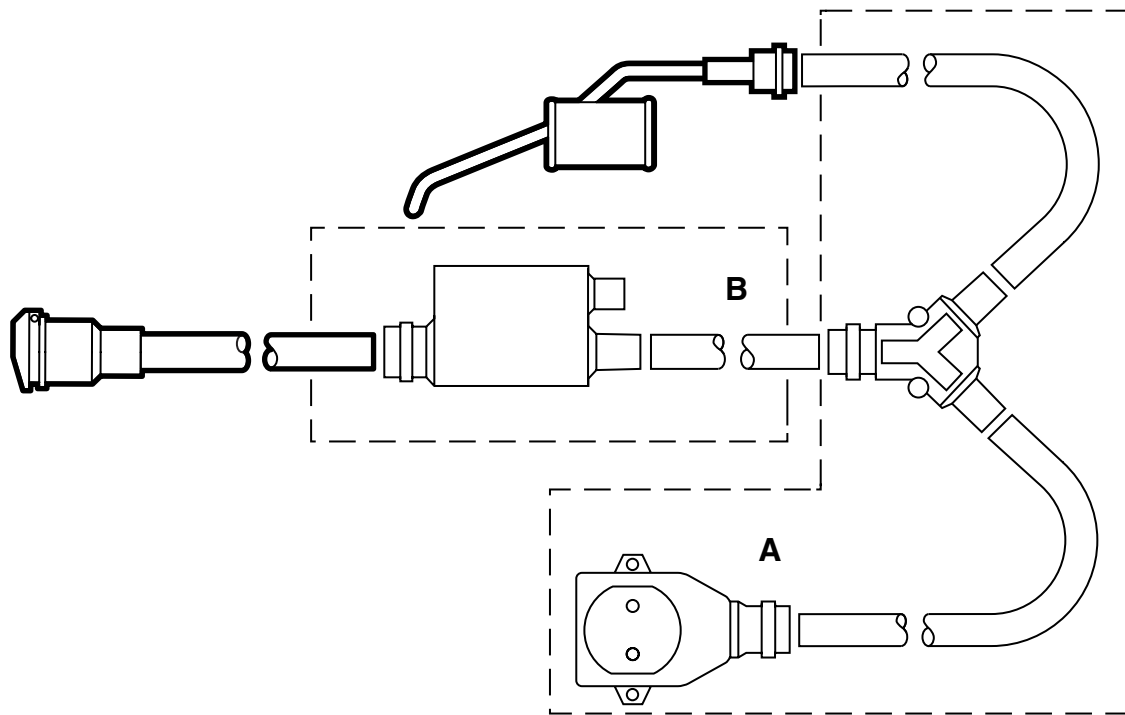
- 37 Yhdistä lämpötila-/paineanturin liitinkappale ahtopaineputkeen.
38 Asenna akkutiline ja akku. Kytke akku ja asenna akun kotelo.
39 Täytä jäähdytysneste ja tarkasta järjestelmän tiiviyys.
40 Poista ilma järjestelmästä seuraavasti:

Vihje

AC:n/ACC:n pitää olla tilassa OFF.

Täytä järjestelmä MAX-tasoon asti, sulje paisuntasäiliön korkki, käynnistä moottori ja käytä sitä lämpimäksi vaihtelevalla kierrosluvulla, kunnes jäähdytyspuhallin käynnistyy. Avaa varovasti paisuntasäiliön korkki ja täytä uudelleen MAX-tasoon asti. Sulje korkki ja anna moottorin käydä vaihtelevalla kaasunpaineella, kunnes jäähdytyspuhallin on käynnistynyt vielä kolme kertaa. Sammuta moottori ja täytä tarvittaessa MAX-tasoon. Tarkasta lämmittimen toiminta.

- 41 Säädä auton kello päiväyksineen ja syötä mahdollinen radion koodi.
42 Laita asennusohje autoon ja selvitä käyttöohjeet asiakkaalle.



E930A082

A Haaroitusjohtosarja
B Ajastinsarja

Käyttöohjeet

- Liitäntäjohtimen pitää olla öljynkestävää kumi-kaapelia, joka on hyväksytty käytettäväksi ulkona ja jonka poikkipinta-ala on vähintään 3x1,5 mm².
- Moottorinlämmittimen saa kytkeä vain maadoitettuun pistorasiaan.
- Käsittele kaikkia johtimia varovasti. Varo erityisesti puristusvaurioiden vaaraa konepellin ja korin välissä sekä viiltovaurioiden vaaraa teräviä peltiosia vasten.



VAROITUS

Tarkasta säännöllisesti maadoitusyhteys virtajoh-
timen maadoitusliittimen, lämmittimen kuoren ja
auton korin välillä.

- Tarkasta virtajohdin säännöllisesti vaurioiden ja vanhenemisen suhteen. Vaurioitunut johdin pitää vaihtaa välittömästi.

Vihje

Lämmittimen toiminta voi vaarantua, jos:

- jäähdytysneste on likaista
- jäähdytysnestemäärä on riittämätön tai jos järjestelmässä on ilmaa
- järjestelmässä on jääsohjoa
- käytetään jäähdyttimen paikkausaineita