

E980A305

- 1 Vetolaite
- 2 Vahvike (x2)
- 3 Kotelo
- 4 Tiiviste (x2)
- 5 Kumitulppa
- 6 Käyttöohje
- 7 Suojapussi
- 8 Ruuvi, taptite (x4)
- 9 Ruuvi M10X30 (x7)
- 10 Ruuvi M10X70 (x2)
- 11 Mutteri (x4)
- 12 Mutterilevy (x2)
- 13 Avain (x2)
- 14 Aluslevy (x2)
- 15 Hihna

400 132 676 (Saabin tuotenumero 55 22 511) koskee **ilman tasonsäätöä** olevia autoja.

400 132 684 (Saabin tuotenumero 55 22 529) koskee **tasonsäädöllä varustettuja** autoja.

Vihje

Tarkasta aina, mitkä kansalliset lain vaatimukset ja määräykset koskevat vetolaitteen asennusta. Katso, että nämä täytetään.

Vetolaite täyttää normin 94/20/EEC mukaiset vaatimukset.

Suurin sallittu perävaunumassa:

Jarrullinen perävaunu: 1800 kg

Jarruton perävaunu: 50% vetoauton omamassasta ajovalmiina, kuitenkin enintään 750 kg (1650 lbs).

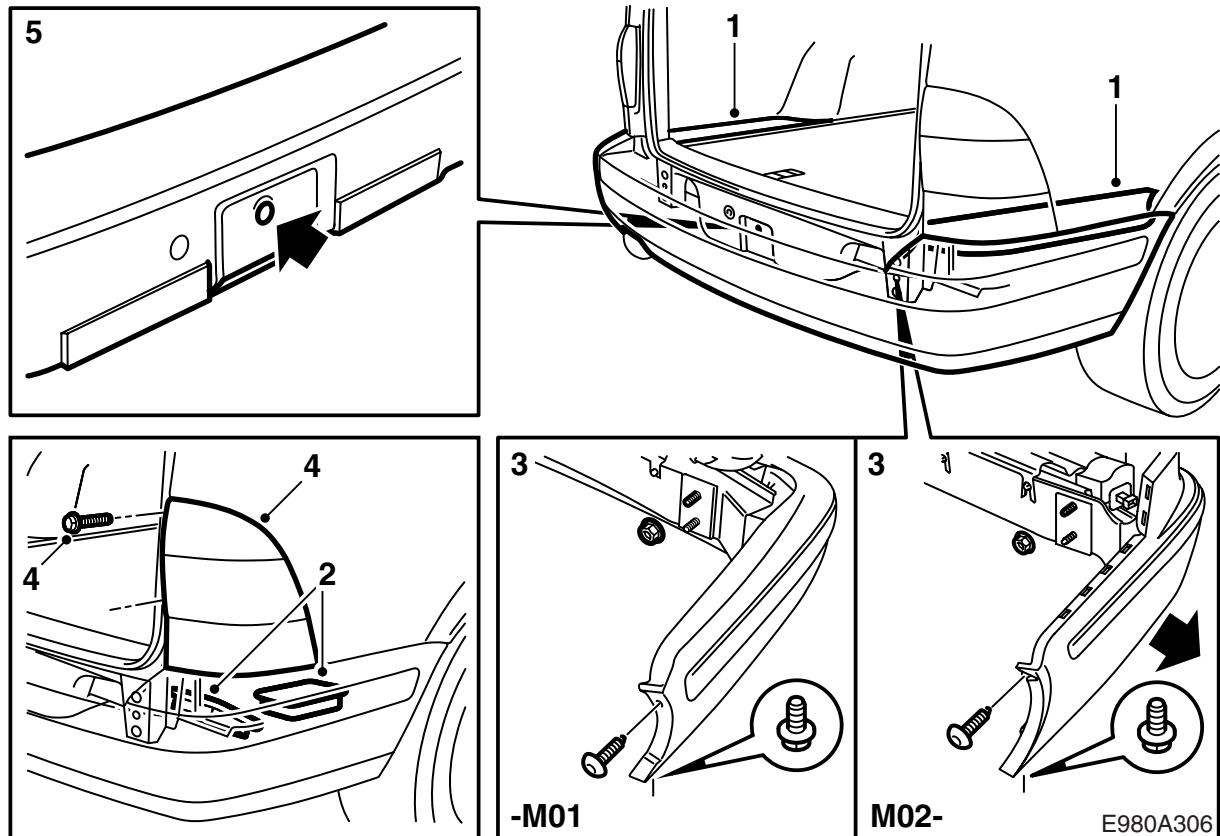
Suurin sallittu kuulaan kohdistuva paino: 75 kg

Paino täydellisenä: 10,4 kg

Huomaa

Auto pitää katsastaa vetolaitteen asennuksen jälkeen ja tämä ohje näyttää katsastuksessa. (Ei koske Suomea.)

Johtosarjan asennus ja kytkentä pitää tehdä johtosarjan mukana tulevan ohjeen mukaisesti.

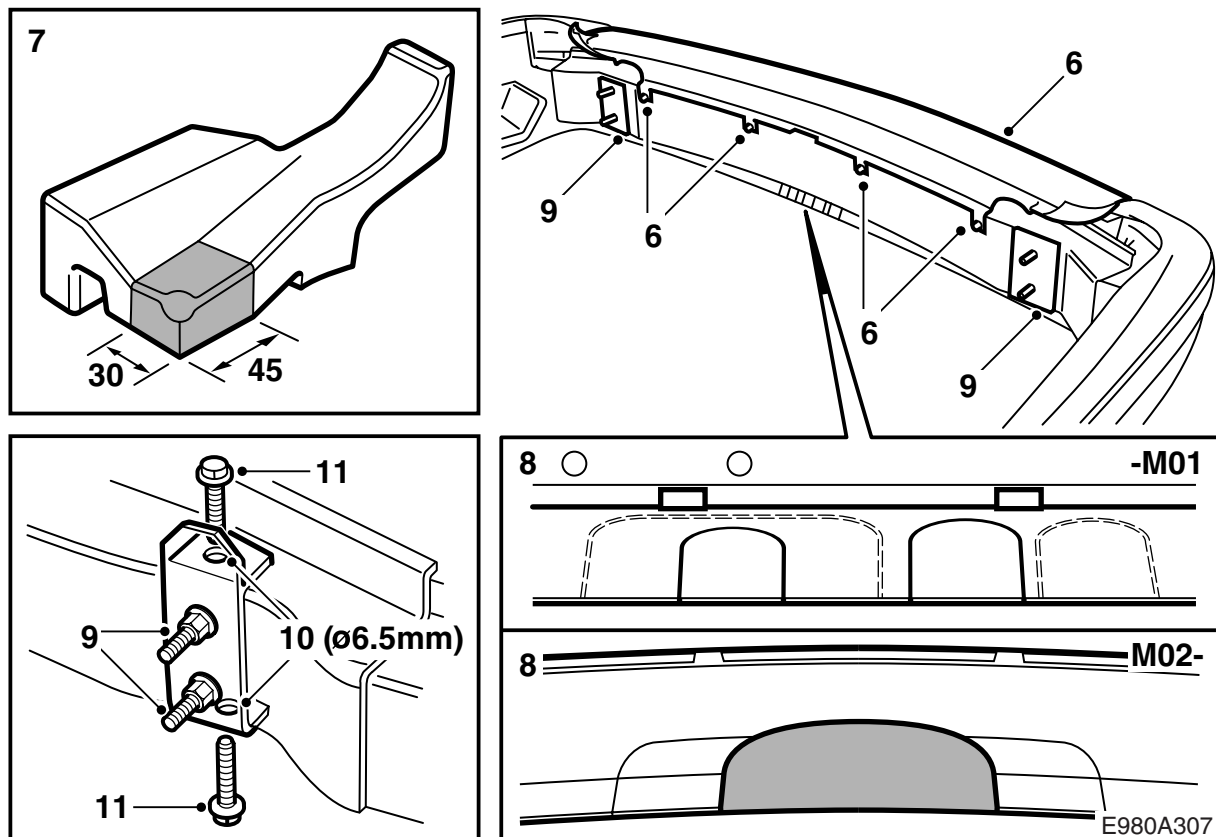


- 1 Irrota tavaratilan lattian ulkoiset osat.
- 2 Nosta säilytyslokerot pois ja vedä irti vahtopalat (2 kpl kummallakin puolella) korin takareunasta.
- 3 **-M01**: Irrota puskuri irrottamalla ruuvit pyöränkoteloiden luota ja mutterit tavaratilasta.
M02:- Irrota puskuri irrottamalla ruuvit pyöränkoteloiden luota ja mutterit tavaratilasta sekä vetämällä puskurin sivukappaleita ulospäin.
SPA: Ila varustetut autot: Jaa liitinkappale.

Huomaa

Aseta puskuri puhtaalle ja pehmeälle alustalle.

- 4 **-M01**: Irrota takavalaisimet poistamalla peitekannet ruuvien päältä, irrottamalla ruuvit ja vetämällä valaisimien etureunassa olevat kiinnikkeet irti.
- 5 Irrota nosturi ja hinaussilmukka sekä asenna kumitulppa.



6 **-M01:** Avaa hieman puskurinkuoren yläosan ruuveja ja vedä varovasti kuoren yläosa irti painokiinnikkeistään.

M02-: Avaa hieman puskurinkuoren yläosan ruuveja, irrota myös puskurin listan kulmaosat ja vedä varovasti kuoren yläosaa taaksepäin irti painokiinnikkeistään.

M02- SPA:lla: Irrota anturien liitinkappaleet.

7 Irrota puskurinkuoren tuki ja leikkaa vasen tuki kuvan mukaisesti sekä oikea vastaavalla tavalla.

8 **-M01:** Leikkaa koukkumaisella terällä varustetulla mattoveitsellä puskurinkuori vetokoukkua varten ulomman merkityn alueen mukaisesti, poista lisäksi osa (A) kuvan mukaan ja leikkaa aukko johtosarjan kytkentärasiaa varten merkinnän mukaan (myös pistosahaa voidaan käyttää). Lisäksi on poistettava jäljelle jäänyt kieleke puskurin alapuolelta vetolaitteen ja kytkentärasian välistä.

M02-: Leikkaa koukkumaisella terällä varustetulla mattoveitsellä puskurinkuori vetokoukkua varten merkityn alueen mukaisesti (myös pistosahaa voidaan käyttää).

Huomaa

Leikkaa tai sahaa mahdollisimman tarkasti. Ulkonäkö on hyvin tärkeää. Säädä tarvittaessa viilalla.

9 Irrota välilevyt puskurikiskosta ja asenna vahvikkeet niiden paikalle. Kiristä puskurin neljä kiinnitysmutteria siten, että vahvikkeet kiinnittyvät.

10 Käytä suojalaseja ja poraa neljä reikää puskurikiskoon 6,5 mm:n poralla. Puhdista puskurikisko porauslastuista.

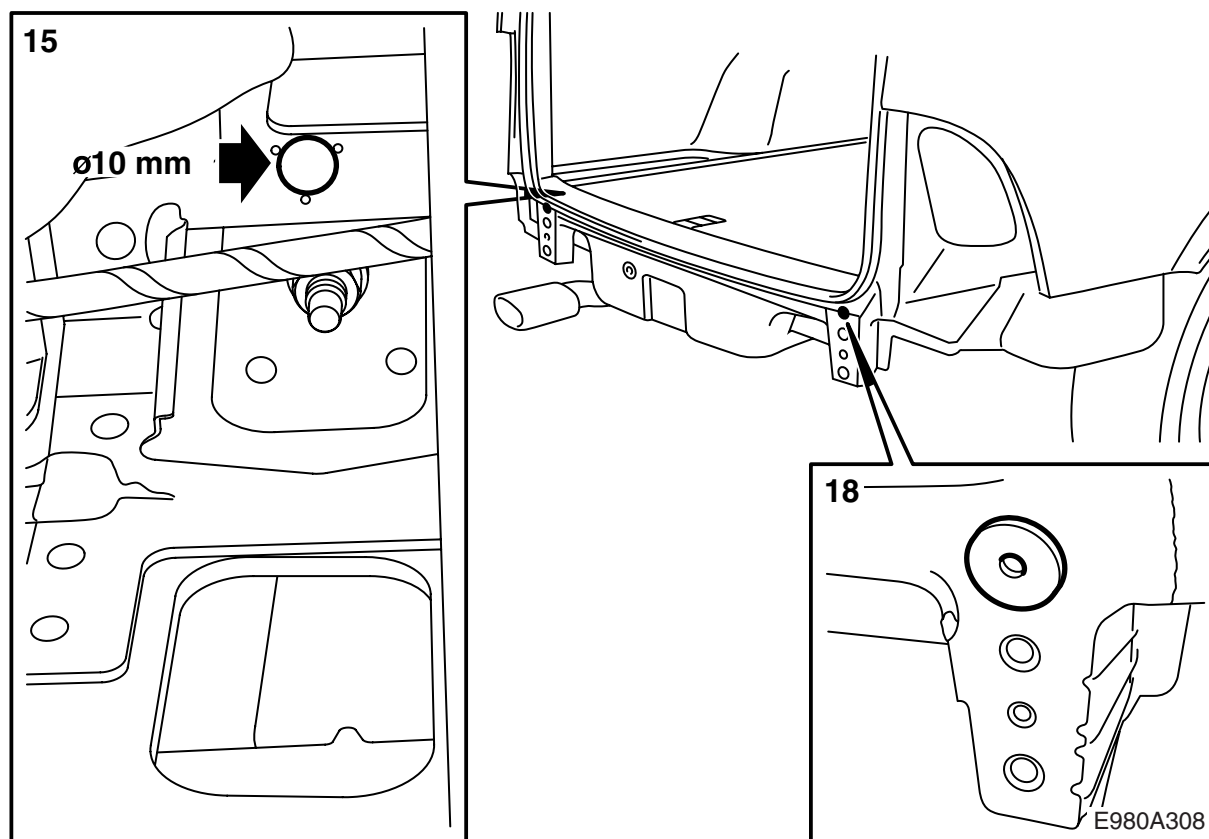
11 Asenna taptite-ruuvit (itsekierteittävät).

Kiristysmomentti 25 Nm (20 lbf ft)

12 Poista mutterit ja sovita puskurinkuoren tuki.

Huomaa

Leikkaa tai sahaa mahdollisimman tarkasti. Ulkonäkö on hyvin tärkeää. Säädä tarvittaessa viilalla.

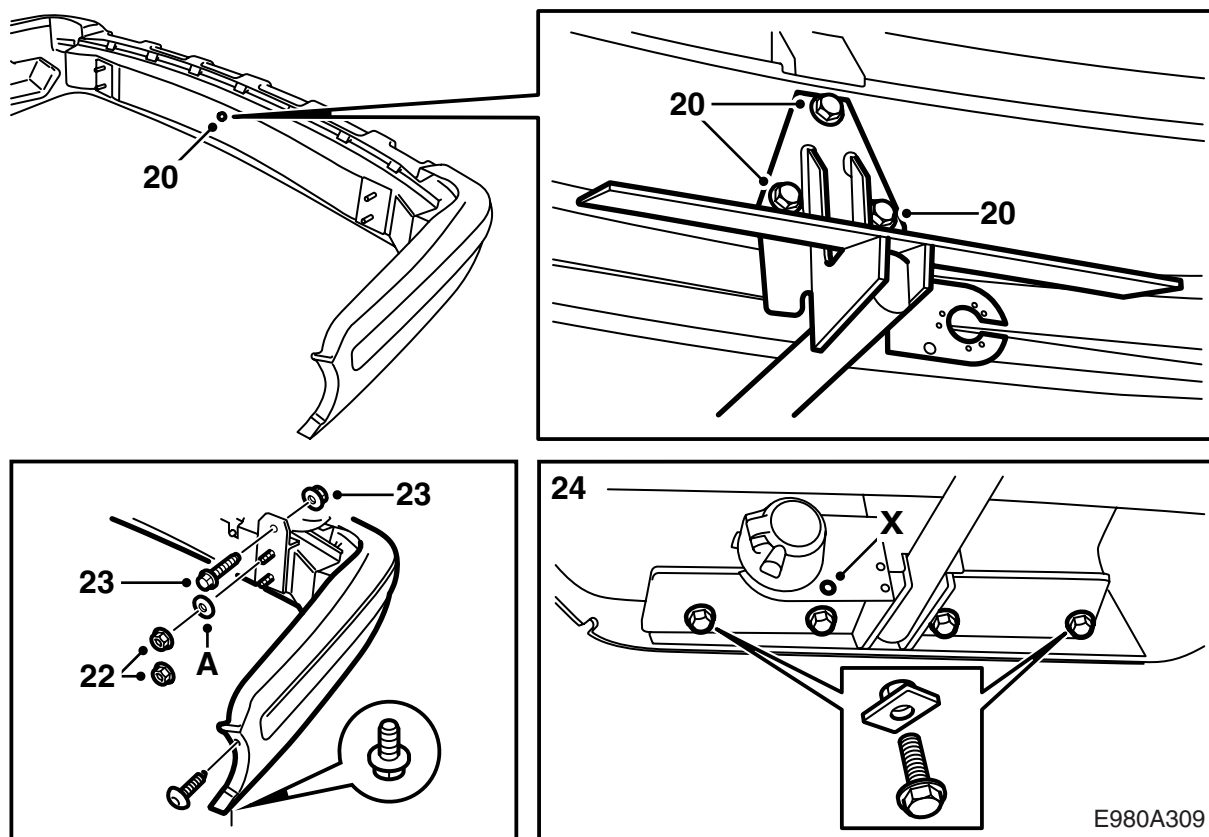


- 13 **-M01:** Kaavi tiivistysmassa pois korista puskuri-
vahvikkeiden vastinkohdista.
- 14 Sovita puskuri paikalleen ja asenna se koriin
kahdella ylemmällä mutterilla.
- 15 Käytä suojalaseja ja poraa 10 mm:n poralla holk-
kien, peräpellissä olevien reikien ja vahvikkeiden
läpi.

Huomaa

Varo, ettei auton johtosarja vaurioidu.

- 16 Irrota puskuri ja puhdista tavaratila
poraustlastuista.
- 17 Siisti reiät sekä poista irtonaiset lastut ja
maalihiutaleet.
- 18 Asenna tiivisteet koriin (itsetarttuvia) ja levitä
kotelonsuoja-ainetta Terotex HV 400 (tuotenro
30 15 930) sisäpuolisille pinoille.
- M01:** Korroosiosuojaa myös pinnat, joilta korin-
tiivistysaine on kaavittu pois.
- 19 Asenna valittu johtosarja sen mukana tulleen
ohjeen mukaisesti.



20 Irrota ruuvi, joka on asennettu yhteen puskurikiskon rei'istä, sekä asenna vetolaite puskuriin. Tarkasta, että vetolaitteen yläpuolella oleva linja on yhdensuuntainen puskurikiskon kanssa.

Kiristysmomentti 40 Nm (30 lbf ft)

21 Sovita pushuri paikalleen.

SPA:lla varustetut autot: Kytke liitinkappale.

22 **-M01:** Asenna pushuri autoon neljällä mutterilla.

M02-: Asenna pushuri autoon neljällä mutterilla ja ylempien muttereiden alle tulevilla aluslevyillä (A).

Kiristysmomentti 40 Nm (30 lbf ft)

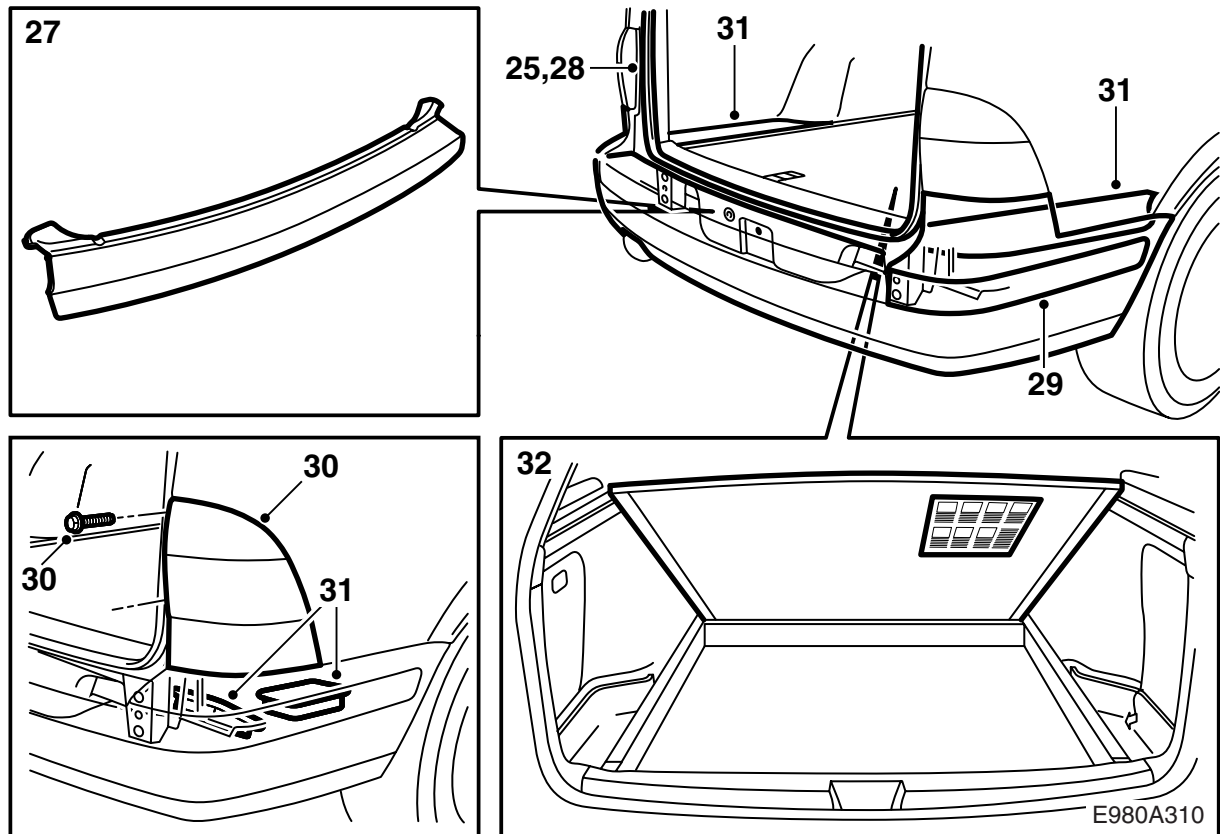
Asenna ruuvit pyöränkoteloiden luokse.

23 Ruuvaa vahvikkeet kiinni autoon.

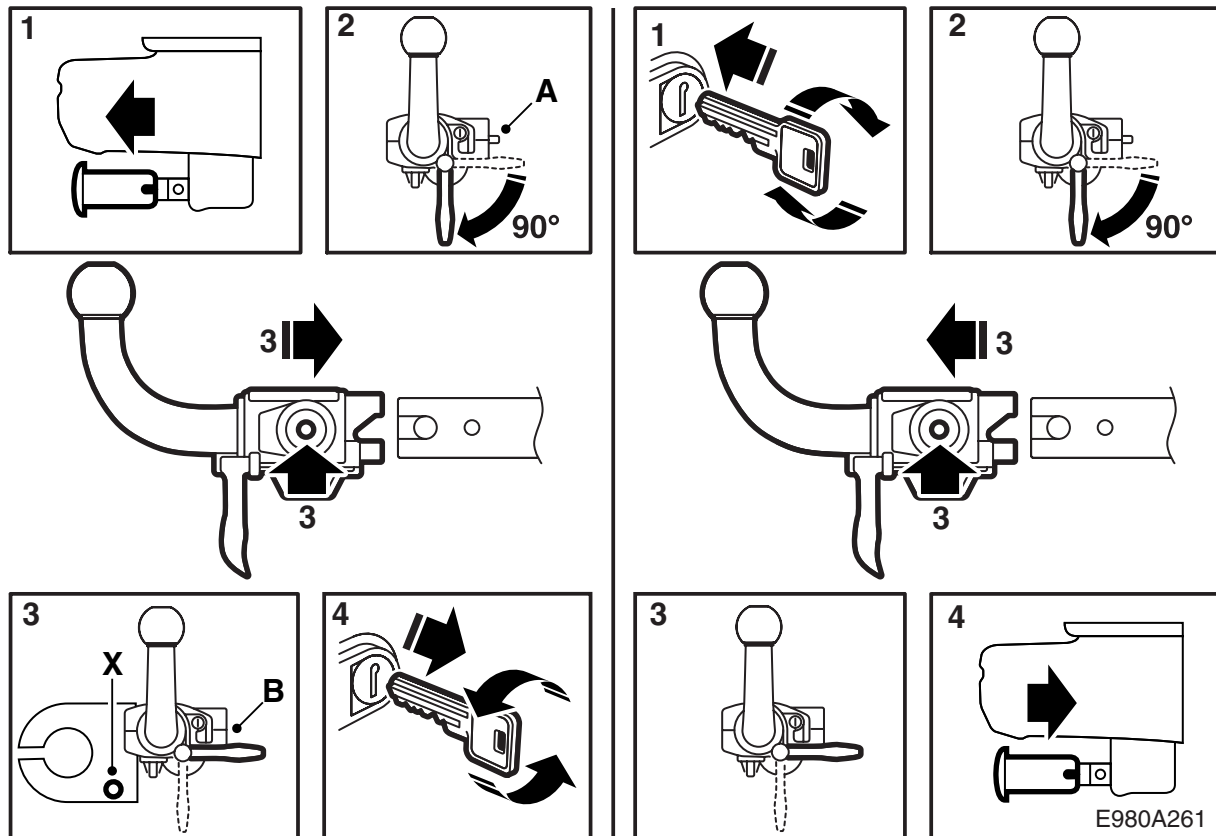
Kiristysmomentti 40 Nm (30 lbf ft)

24 Asenna ruuvit ja mutterilevyt, jotka kiinnittävät vetolaitteen koriin.

Kiristysmomentti 40 Nm (30 lbf ft)



- 25 Vedä takaluukun aukon ympärillä olevan tiivistelistan alaosa irti.
- 26 **M02- SPA:lla:** Kytke anturit.
- 27 **-M01:** Asenna puskurinkuoren yläosa sovittamalla se ensin puskuripalkin neljään ruuviin. Jatka sitten painamalla kuoren yläosa hakasilla kiinni reunan ympäri. Kiristä ruuvit.
M02-: Työnnä puskurinkuoren yläosa puskurinkuoressa olevaan koloon ja sovita liepeet puskuripalkissa oleviin neljään ruuviin. Käytä suurta ruuvitalttaa liepeiden asettamiseen ruuvien aluslevyjen taakse. Kiristä ruuvit.
- 28 Asenna tiivistelista tavaratilan luukun aukon ympärille.
- 29 **M02-:** Asenna puskurinlistan kulmaosat.
- 30 **-M01:** Asenna takavalaisimet.
- 31 Sovita nosturi työkalulokeroon, asenna vaahtopalat puskurin kiinnitysten päälle tavaratilassa ja laita säilytyslokerot sekä tavaratilan lattian ulkoiset osat paikoilleen.
- 32 Nosta tavaratilan lattia ylös ja liimaa käyttöohje sinne, katso kuvaa.
- 33 Asenna kuulayksikkö kokeeksi ja tarkasta toiminta.
- 34 Revi varovasti irti kuulayksikön asennusta ja irrotusta käsittelevä sivu sekä anna se asiakkaalle yhdessä asennusohjeen ja avainten kanssa.



Käyttöohje

(säilytetään auton käyttöohjekirjan yhteydessä)

A Kuulayksikkö **ei** salvattu.

B Kuulayksikkö salvattu.

X Reikä perä-/asuntovaunun varmuusketjua varten.

3 Työnnä kuulayksikkö kytkentätapille ja paina kuulayksikkö lukitusasentoon. Kahva palaa tällöin vaakasuoraan asentoon ja merkkitappi asettuu sisäasentoonsa, eikä ulotu ulos.

4 Käännä avainta vastapäivään. Poista avain ja asenna lukon peitekotelo. Kuulayksikkö on nyt lukittu autoon.

⚠ VAROITUS

Jotta vetokoukun asennus saadaan **turvalliseksi**, ovat voimassa seuraavat vaatimukset:

- KytKentätappi täytyy **aina** pitää hyvin voideltuna, kysy sopivaa rasvaa lähimmältä Saab-myyjältä.
- Suojakotelon pitää **aina** olla asennettuna, kun kuulayksikkö on irrotettu.
- Kuulayksikkö pitää **aina** voida irrottaa ja asentaa sen takertelematta.
- Punaisen merkkitapin pitää aina olla sisäasennossaan (B), kun kuulayksikkö on asennettu.

Kuulayksikön asennus

- 1 Poista kytkentätapin suojakotelo.
- 2 Käännä kuulayksikön kahvaa myötäpäivään salpa-asentoon. Punainen merkkitappi siirtyy tällöin ulkoasentoonsa (A).

⚠ VAROITUS

- Tarkasta, että merkkitappi on sisäasennossaan (B) eikä työnny ulos.
- Kuulayksikön pitää **aina** olla lukittuna avaimella, kun se on asennettuna autoon. Lisäksi pitää avaimen olla poistettuna.

Kuulayksikön irrotus

- 1 Vedä lukon peitekotelo irti, aseta avain paikalleen ja käännä sitä myötäpäivään. Kuulayksikkö ei ole enää lukittuna autoon.
- 2 Käännä kuulayksikön kahvaa myötäpäivään salpa-asentoon. Punainen merkkitappi siirtyy tällöin ulkoasentoonsa.
- 3 Vedä kuulayksikkö irti kytkentätapilta. Merkkitappi asettuu tällöin sisäasentoonsa ja kahva palautuu vaakasuoraan asentoon.
- 4 Asenna kytkentätapin suojakotelo paikalleen.
- 5 Silloin kun kuulayksikkö on irrotettuna, se on säilytettävä varapyörässä ja kiinnitettävä pyöränruuvien rei'istä pujotetulla hihnalla.