

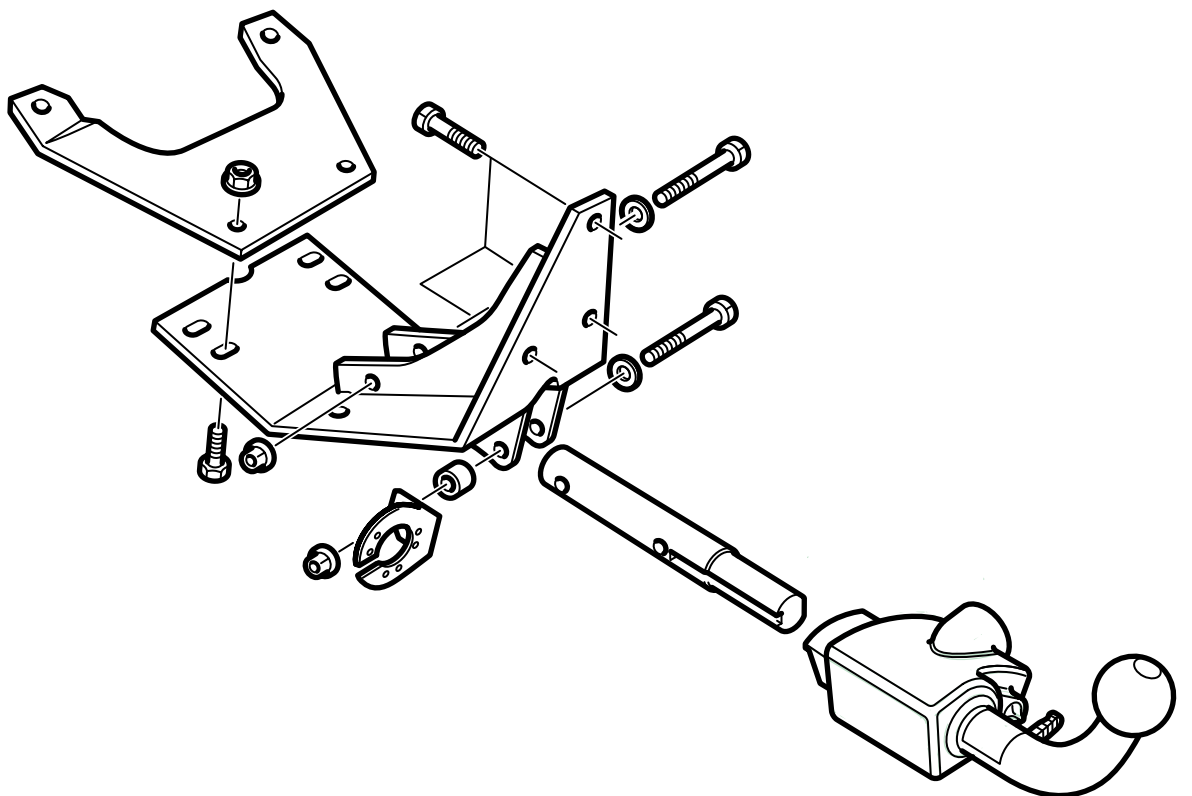


**MONTERINGSANVISNING · INSTALLATION INSTRUCTIONS
MONTAGEANLEITUNG · INSTRUCTIONS DE MONTAGE**

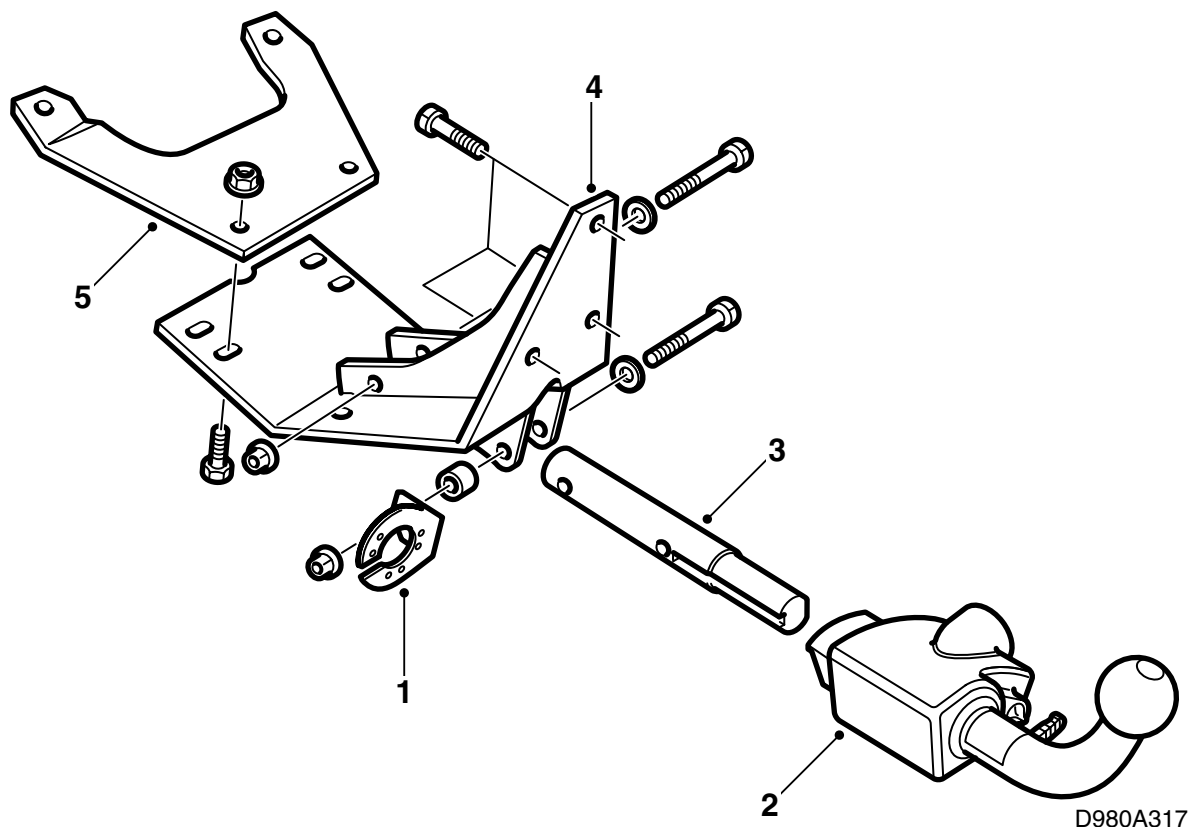
Saab 900 M94-, Saab 9-3

Vetokoukku, irrotettava

Accessories Part No.	Group	Date	Instruction Part No.	Replaces
400 132 734	8:60-46	Nov 02	53 37 316	



D980A143



- 1 Liitännän pidikelevy
- 2 Kuulayksikkö
- 3 Kytkentätappi
- 4 Kiinnityslevy
- 5 Etumainen kiinnityslevy
- 6 Kotelo
- 7 Kuulansuojus
- 8 Käyttöohje
- 9 Suojapussi
- 10 Ruuvisarja
- 11 Niitti (6 kpl)
- 12 Mutteri (2 kpl)
- 13 Malli, Saab 9-3

Vetolaitteen tyyppikilpeen on merkitty Saabin tuotennumero 55 22 578.

Vihje

Tarkasta aina mitkä kansalliset lain vaatimukset ja määräykset koskevat vetolaitteen asennusta. Katso, että nämä täytetään.

Vetolaite täyttää normin 94/20/EEC mukaiset vaatimukset.

Suurin sallittu perävaunumassa:

Jarrullinen perävaunu: 1600 kg

Jarruton perävaunu: 50% vetoauton omamassasta, kuitenkin enintään 750 kg (1650 lbs).

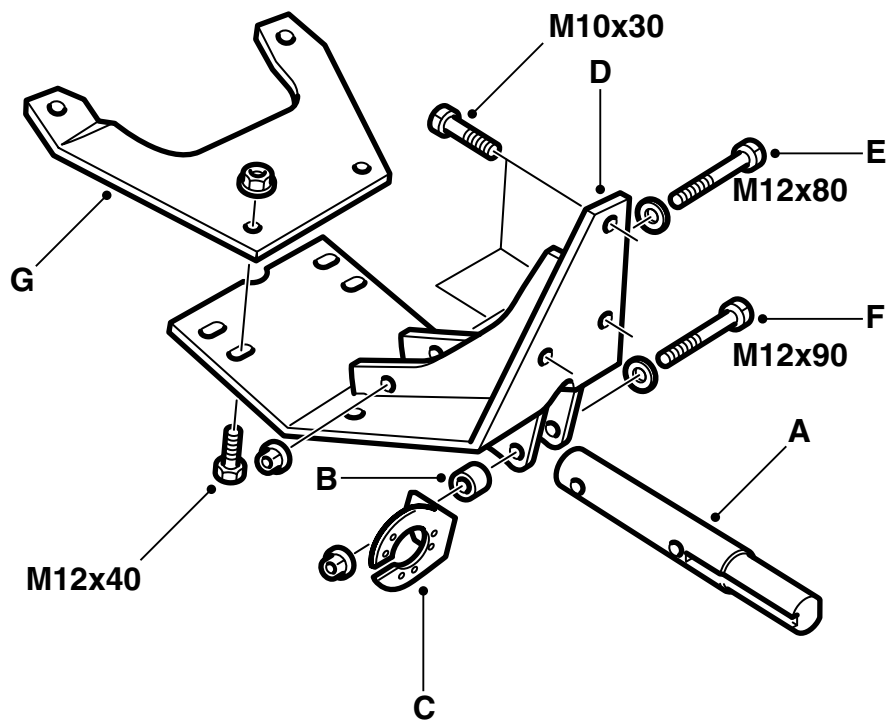
Suurin sallittu kuulaan kohdistuva paino: 75 kg

Paino täydellisenä: 12,4 kg

Huomaa

Auto pitää katsastaa vetolaitteen asennuksen jälkeen ja tämä ohje näyttää katsastuksessa. (Ei koske Suomea.)

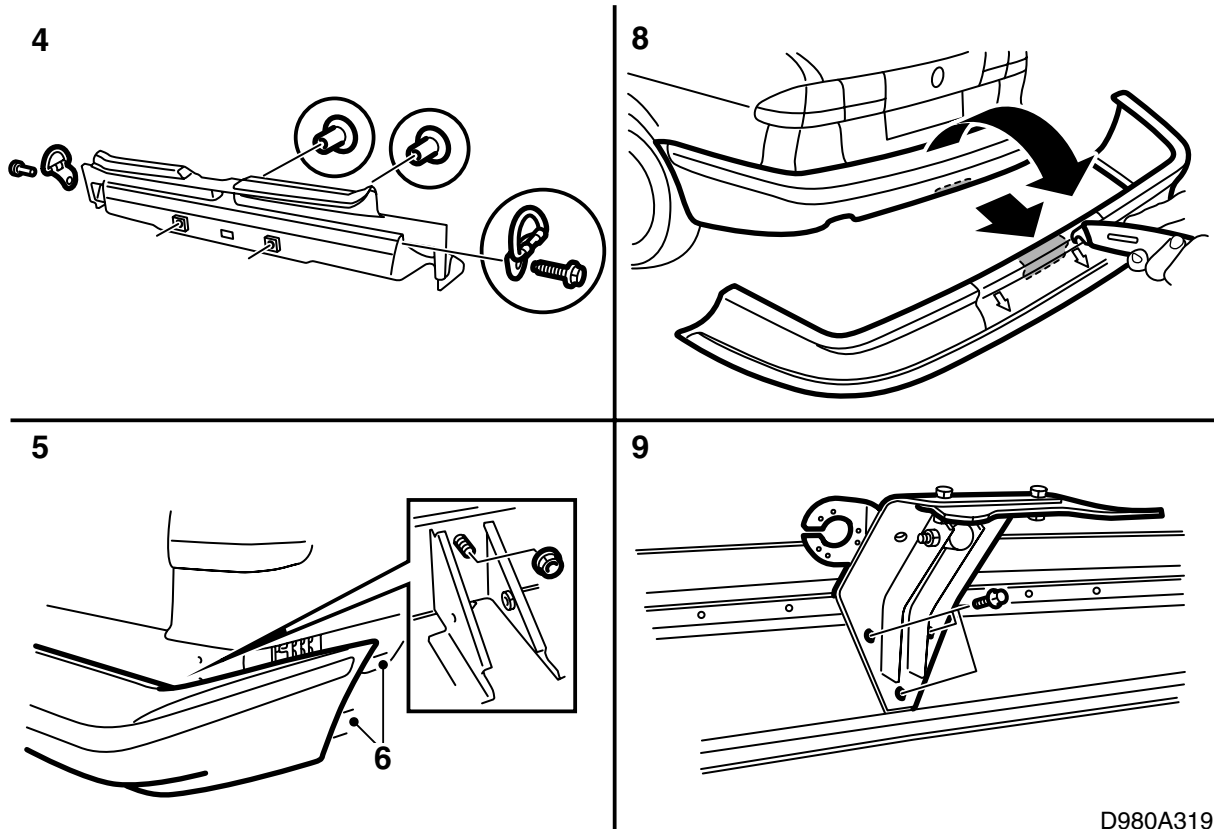
Johtosarjan asennus ja kytkentä pitää tehdä johtosarjan mukana tulevan ohjeen mukaisesti.



D980A318

- 1 Yhdistä kytkentätappi (A), välikappale (B) ja liittännän pidin (C) kiinnityslevyyn (D).
- 2 Tarkasta, että kytkentätappi on alimmassa asennossaan ja kiristä ruuvit (E, F).

Kiristysmomentti: 90 Nm (67 lbf ft)



D980A319

- 3 Nosta varapyörä ja vaahtopala työkalusarjoi-
neen pois varapyörän tilasta.
- 4 Irrota taemmat kuormasilmukat tavaratilasta ja
poista kynnyssuojus.
- 5 Irrota takapuskuri.
9-3 Aero M01-: Irrota muovijatke takapyöränko-
teloiden taka-/alareunasta.
- 6 Leikkaa malli irti.

Huomaa

On olemassa erilaisia leikkausmalleja riippuen ko-
automallista, Saab 900 M94-98 tai Saab 9-3.
Saab 9-3:ssa on vielä eroja takapuskurin helmalla
varustettujen tai sitä ilman olevien vuosimallien
välillä sekä mallille 9-3 Aero M01-.

- 7 Sovita malli puskurin kuoren reunaa vasten
(900 M94-98, 9-3 ilman takapuskurin helmaa
sekä 9-3 Aero M01-) tai puskurin helman reunaa
vasten (9-3, jossa takapuskurin helma), mallin
keskilinjan pitää sattua yhteen puskurin keski-
kohtaa osoittavan nuolen kanssa, ja kiinnitä
malli kaksipuolisella teipillä.
9-3 takapuskurin helmalla sekä 9-3 Aero M01-:
Aseta viivain mallin yläkulmien välille ja vedä suo-
ra viiva tälle välille.

- 8 Leikkaa mallin leikkauslinjan mukaisesti (myös
pistosahaa voidaan käyttää).

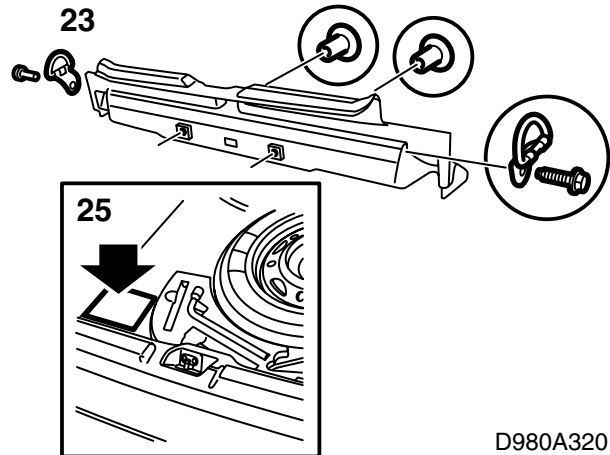
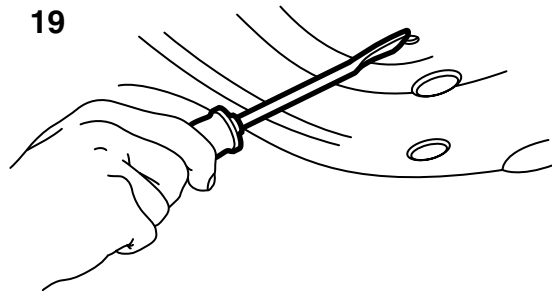
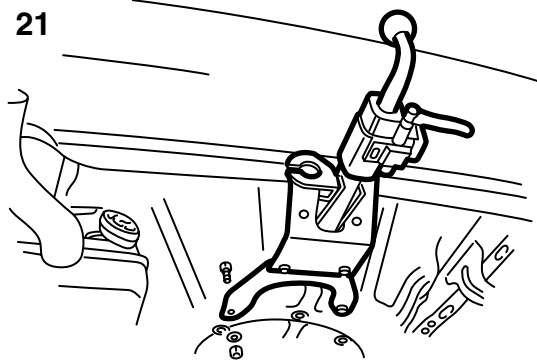
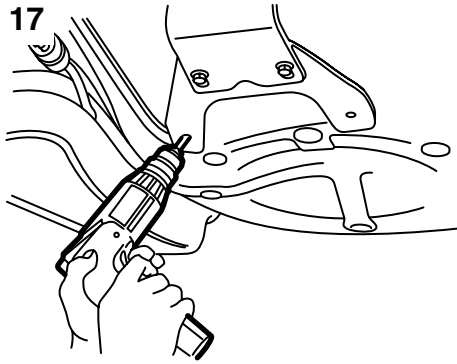
9-3 takapuskurin helmalla: Ulkokuoren alla on
toinen ja myös tämä pitää leikata irti mallin
mukaisesti.

- 9 Poista ruuvi, joka on asennettu yhteen puskurin-
kiskon reikään ja asenna vetolaite puskurin.
Tarkasta, että vetolaitteen ylempien ruuvien ylä-
puolella oleva linja on yhdensuuntainen pusku-
rikiskon kanssa.

Kiristysmomentti: 40 Nm (30 lbf ft)

- 10 Kiinnitä suojateippiä leikatun alueen ympärille,
asenna kotelo kytkentätapilla ja paina se sisään
mahdollisimman pitkälle.
- 11 Tarkasta, ette kotelon yläreuna on yhdensuun-
tainen puskurin kuoren lähimmän linjan kanssa
ja merkitse teippiin kotelon ääriiviiva. Oikean
säteen merkitsemiseksi kulmiin voidaan käyttää
paperiarkkia, josta malli leikattiin irti.
- 12 Leikkaa uuden merkinnän mukaisesti (myös
pistosahaa voidaan käyttää).

9-3 takapuskurin helmalla: Ulkokuoren alla on
toinen ja myös tämä pitää leikata irti.



D980A320

- 13 Poraa reikä johtosarjaa varten johtosarjan asennusohjeen mukaisesti.
- 14 Siisti reikä ja poista irtonaiset lastut ja maalihiutalet. Puhdista Terosonin FL -puhdistusaineella. Levitä pohjamaalia Stadox 1K Füllprimer. Levitä pintamaalia.
- 15 Asenna puskuri neljällä mutterilla (sarjassa on 2).
Kiristysmomentti: 40 Nm (30 lbf ft)
Kiristä mahdolliset pyöränkoteloiden luona olevat ruuvit.
9-3 Aero M01-: Asenna muovijatkke takapyöränkoteloiden taka-/alareunaan.
- 16 Yhdistä etumainen kiinnityslevy (G) kiinnityslevyn (D) kiristämättä ruuveja.
- 17 Sovita etumainen kiinnityslevy varapyörän tilaa vasten ja kiinnitä ruuvit. Käytä vetolaitetta mallina ja poraa 2 reikää 10 mm:n poralla varapyörän tilaan. Merkitse alustamassaan kiinnityslevyn ulkoreunat.
- 18 Irrota etumainen kiinnityslevy.
- 19 Kaavi huolellisesti alustamassa pois merkityltä alueelta. Puhdista tavaratilan porauslastuista.
- 20 Siisti reiät ja poista irtonaiset lastut ja maalihiutalet. Puhdista Teroson FL -puhdistusaineella. Levitä pohjamaali Stadox 1K Füllprimer. Laita pintamaalia päälle. Levitä Terotex HV 400 -suoja-ainetta (tuotenro 30 15 930) kohtiin, josta alustamassa on kaavittu pois.

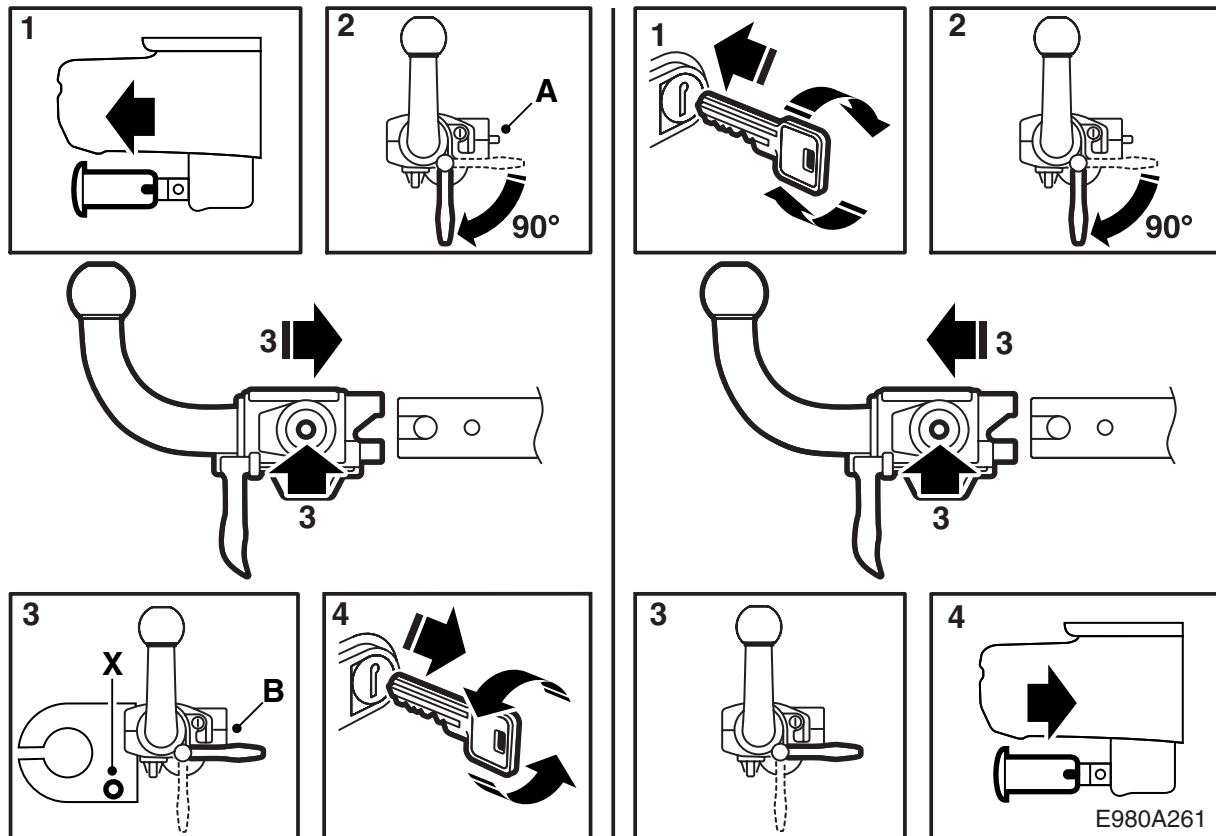
- 21 Yhdistä etumainen kiinnityslevy (G) ja kiinnityslevy (D). Asenna vetokoukku 2 ruuvilla ja 2 mutterilla varapyörän tilaan porattujen reikien läpi. Ruuvit pitää asentaa tavaratilan puolelta.
Kiristysmomentti: 50 Nm (37 lbf ft)
- 22 Kiristä etumaisen kiinnityslevyn (G) ja kiinnityslevyn (D) väliset ruuvit.
Kiristysmomentti: 70 Nm (52 lbf ft)
Hienosäädä leikkausta tarvittaessa.
- 23 Asenna kynnyssuojus ja kuormasilmukat tavaratilaan.
- 24 Laita varapyörä ja vaahtopala varapyörän tilaan.
- 25 Liimaa hoito-ohje varapyörän tilan vasemmalle puolelle, katso kuvaa.

- 26 **Kaikki 900 ja 9-3 -autot ilman takapuskurin helmaa (ei koske 9-3 Aeroa M01-):** Koteloa pitää muuttaa leikkaamalla tai sahaamalla putken ulko-osa poikki merkinnän mukaisesti. Paina sitten putken ulko-osassa olevat heikentyneet osat ulos.

Huomaa

Jos asennus tarkastetaan, tämä pitää tehdä ennen kuin liitokset suojataan paksulla korroosio-suoja-aineella.

-
- 27 Levitä Teroson T102 Underseal -suoja-ainetta (tuotenro 30 15 989) vetolaitteen kiinnityskoh-
tien ympärille koriin.
- 28 Revi varovasti irti kuulayksikön asennusta ja irrotusta koskeva sivu ja anna se asiakkaalle yhdessä asennusohjeen kanssa.



Käyttöohje

(säilytetään auton käyttöohjekirjan yhteydessä)

A Kuulayksikkö **ei** salvattu.

B Kuulayksikkö salvattu.

X Reikä perä-/asuntovaunun varmuusketjua varten.

3 Työnnä kuulayksikkö kytkentätapille ja paina kuulayksikkö lukitusasentoon. Kahva palaa tällöin vaarasuoraan asentoon ja merkkitappi asettuu sisäasentoonsa, jossa se ei työnny ulos.

4 Käännä avainta vastapäivään. Poista avain ja asenna lukon peitekotelo. Kuulayksikkö on nyt lukittu autoon.

⚠ VAROITUS

Jotta vetokoukun asennus saadaan **turvalliseksi**, ovat voimassa seuraavat vaatimukset:

- Kytkentätappi täytyy **aina** pitää hyvin voideltuna, ota yhteys lähimpään Saab-myyjään sopivan rasvan suhteen.
- Suojakotelon pitää **aina** olla asennettuna, kun kuulayksikkö on irrotettu.
- Kuulayksikkö pitää **aina** voida irrottaa ja asentaa sen takertelematta.
- Punaisen merkkitapin pitää aina olla sisäasennossaan (B), kun kuulayksikkö on asennettu.

Kuulayksikön asennus

- 1 Poista kytkentätapin suojakotelo.
- 2 Käännä kuulayksikön kahvaa vastapäivään salpa-asentoon. Punainen merkkitappi siirtyy tällöin ulkoasentoonsa (A).

⚠ VAROITUS

- Tarkasta, että merkkitappi on sisäasennossaan (B) eikä työnny ulos.
- Kuulayksikön pitää **aina** olla lukittuna avaimella, kun se on asennettuna autoon. Lisäksi pitää avaimen olla poistettuna.

Kuulayksikön irrotus

- 1 Vedä lukon peitekotelo irti, laita avain paikalleen ja käännä sitä myötäpäivään. Kuulayksikkö ei ole enää lukittuna autoon.
- 2 Käännä kuulayksikön kahvaa myötäpäivään salpa-asentoon. Punainen merkkitappi siirtyy tällöin ulkoasentoonsa.
- 3 Vedä kuulayksikkö irti kytkentätapilta. Merkkitappi asettuu tällöin sisäasentoonsa ja kahva palautuu vaakasuoraan asentoon.
- 4 Asenna kytkentätapin suojakotelo paikalleen.
- 5 Kuulayksikön ollessa irrotettuna sitä säilytetään varapyörän yhteydessä.

Malli, Saab 900

Malli, Saab 9-3 (tuotenumero 86 97 658)

Leikataan irti sopivaa linjaa pitkin seuraavan luette-
lon mukaisesti.

A Ilman puskurin helmaa

B Puskurin helmalla

C Aero M01-