



**MONTERINGSANVISNING · INSTALLATION INSTRUCTIONS
MONTAGEANLEITUNG · INSTRUCTIONS DE MONTAGE**

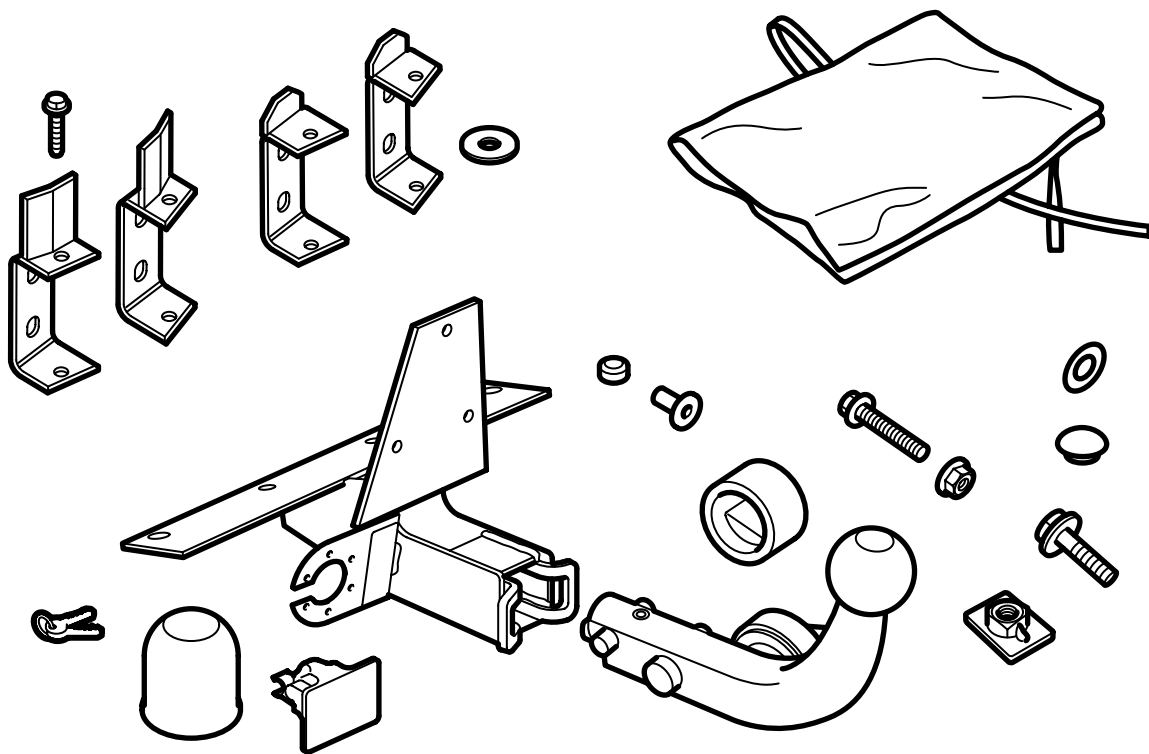
Saab 9-5

(EC 94/20, E4 00 2339)

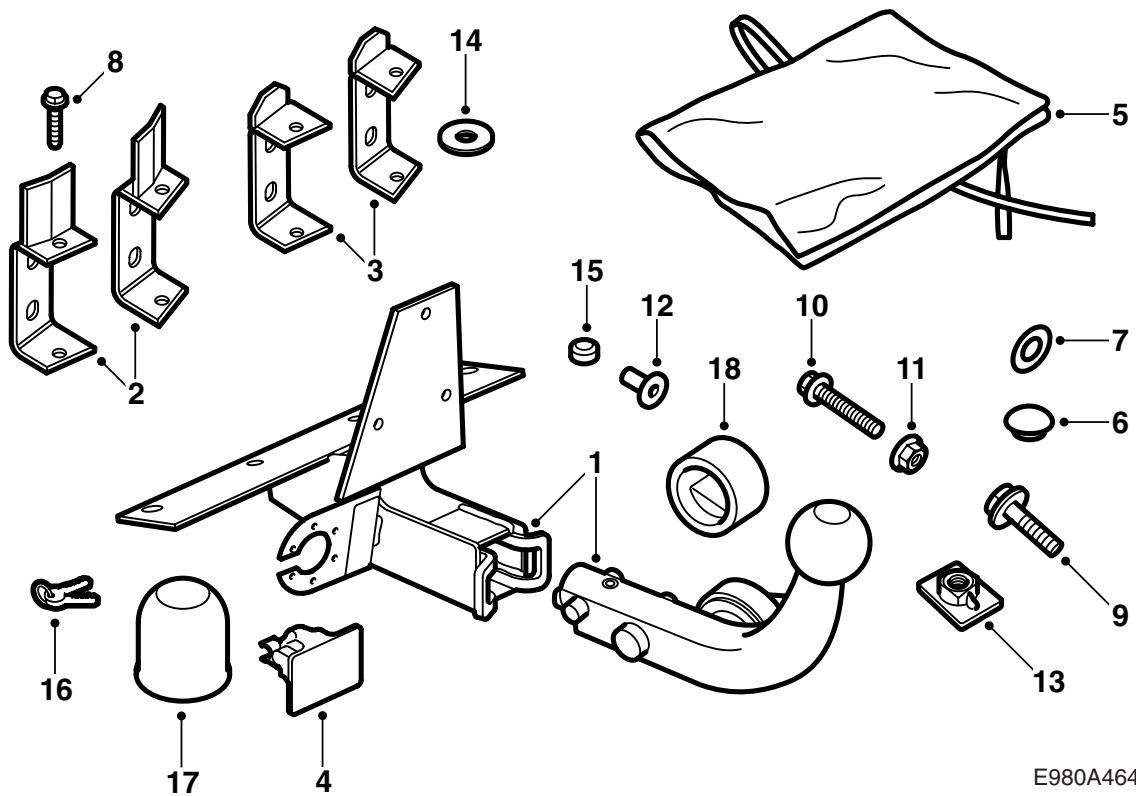
(EC 94/20, E4 00 2446)

Vetokoukku, irrotettava

Accessories Part No.	Group	Date	Instruction Part No.	Replaces
400 133 583 400 133 617 400 133 641 400 133 658 32 025 641 32 025 642	8:60-49	May 05	55 24 269	Feb 05



E980A463



E980A464

- 1 Vetolaite
- 2 Vahvike (x2) 4D (vain sarjassa 32 025 641, 32 025 642, 400 133 617, 400 133 658)
- 3 Vahvike (x2) 5D (vain sarjassa 400 133 583, 400 133 641)
- 4 Suojakotelo
- 5 Suojapussi
- 6 Kumitulppa
- 7 Tiiviste (x2)
- 8 Ruuvi, taptite (x4)
- 9 Ruuvi M10x30 (x7)
- 10 Ruuvi M10x60 (x2)
- 11 Mutteri M10 (x2)
- 12 Holkki (x2) 4D (vain sarjassa 32 025 641, 32 025 642, 400 133 617, 400 133 658)
- 13 Mutterilevy (x2)
- 14 Aluslevy (x2)
- 15 Painomutteri (x2)
- 16 Avain (x2)
- 17 Kuulansuojus
- 18 Suojaholkki

32 025 641 koskee autoja **ilman tasonsäätöä**, 4D.

32 025 642 koskee autoja **tasonsäädöllä**, 4D.

400 133 583 (Saabin tuotenumero 55 24 210)
koskee **ilman tasonsäätöä** olevia autoja, 5D.

400 133 617 (Saabin tuotenumero 55 24 376)
koskee **ilman tasonsäätöä** olevia autoja, 4D.

400 133 641 (Saabin tuotenumero 55 24 533)
koskee **tasonsäädöllä varustettuja** autoja, 5D.

400 133 658 (Saabin tuotenumero 55 24 699)
koskee **tasonsäädöllä varustettuja** autoja, 4D.

Vihje

Tarkasta aina mitkä kansalliset lain vaatimukset ja määräykset koskevat vetolaitteen asennusta. Katso, että nämä täytetään.

Vetolaite täyttää normin 94/20/EEC mukaiset vaatimukset.

Suurin sallittu perävaunumassa:

Jarrullinen perävaunu: 1800 kg

Jarruton perävaunu: 50% vetoauton omamassasta, kuitenkin enintään 750 kg (1650 lbs).

Suurin sallittu kuulaan kohdistuva paino: 75 kg

Paino täydellisenä: 10,4 kg

Suurin D-arvo: 10,32 kN

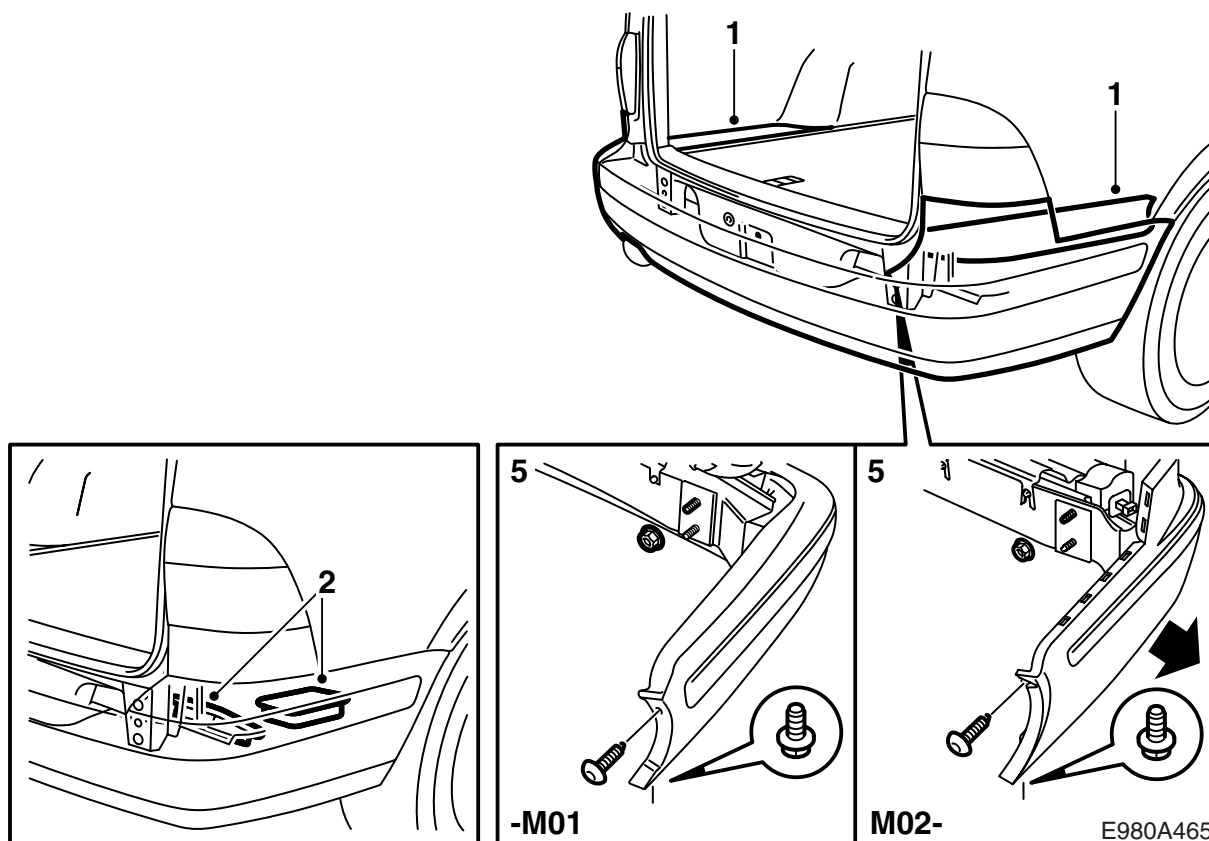
Huomaa

SPA:lla varustetut autot: Toimintahäiriöiden välttämiseksi pitää käyttää oheistettua kuulansuojusta.

Huomaa

Auto pitää katsastaa vetolaitteen asennuksen jälkeen ja tämä ohje näyttää katsastuksessa. (Ei koske Suomea.)

Johtosarjan asennus ja kytkentä pitää tehdä johtosarjan mukana tulevan ohjeen mukaisesti.



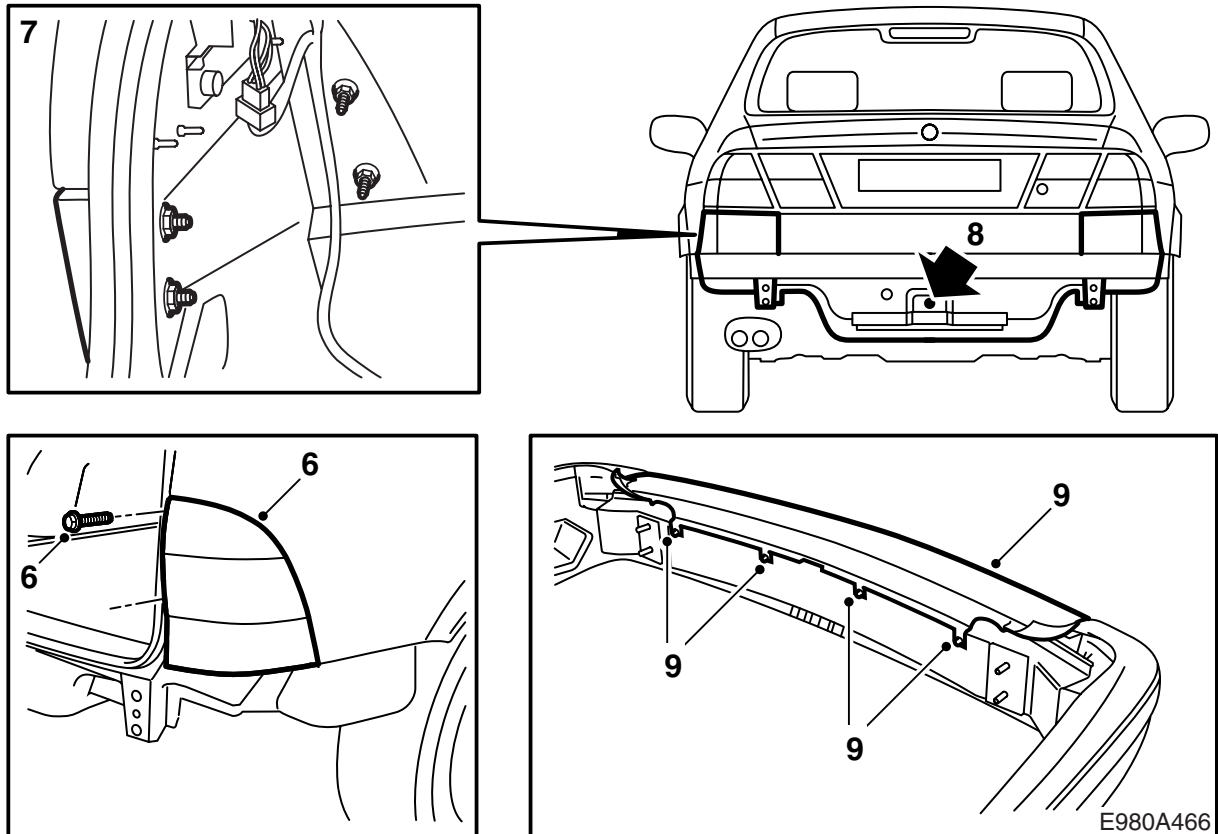
- 1 **5D**: Irrota tavaratilan lattian ulommat osat.
- 2 **5D**: Nosta säilytyslokerot ylös ja vedä vaahtopalat (2 kpl/puoli) irti korin takareunasta.
- 3 **4D**: Irrota tavaratilan kynnyssuojus.
- 4 **4D**: Irrota oikea ja vasen sivuverhoilu tavaratilasta. Vedä vaahtopalat (2 kpl/puoli) irti korin takareunasta.
- 5 **-M01**: Irrota puskuri irrottamalla ruuvit pyöränkoteloiden luota ja mutterit tavaratilasta.

M02-: Irrota puskuri irrottamalla ruuvit pyöränkoteloiden luota ja mutterit tavaratilasta sekä vetämällä puskurin sivukappaleita ulospäin.

SPA:lla varustetut autot: Jaa liitinkappale.

Huomaa

Aseta puskuri puhtaalle ja pehmeälle alustalle.



6 **5D -M01:** Irrota takavalaisimet poistamalla kaksi peitekantta ruuvien päältä, avaamalla ruuvit ja vetämällä valaisinten etureunassa olevat kiinnikkeet irti.

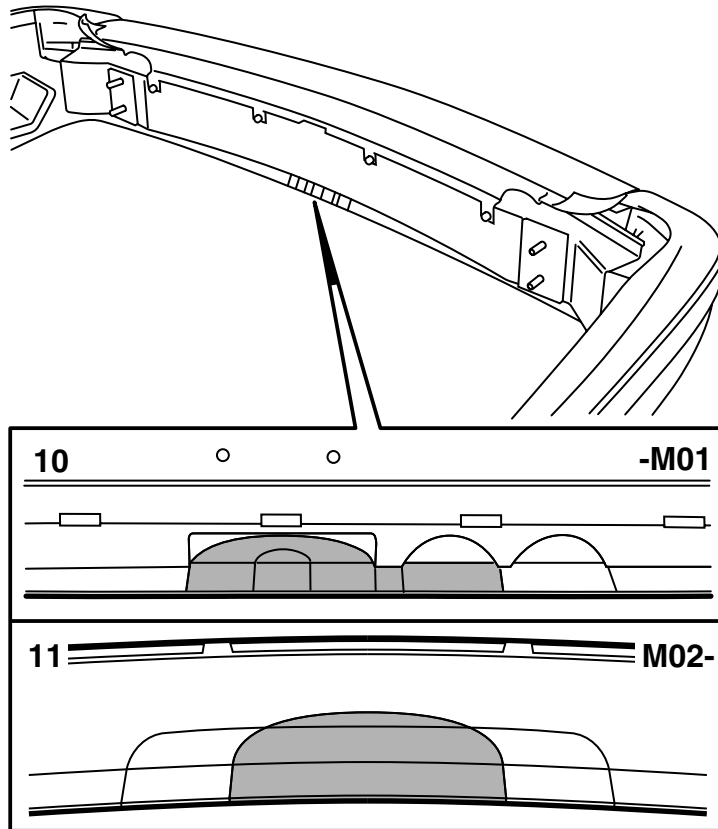
7 **4D -M01:** Irrota kulmantäyttöpaneelit takavalaisinten alta.

8 Irrota nosturi ja hinaussilmukka sekä asenna kumitulppa.

9 **5D -M01:** Avaa hieman puskurinkuoren yläosan ruuveja ja vedä varovasti kuoren yläosa irti painokiinnikkeistään.

5D M02-: Avaa hieman puskurinkuoren yläosan ruuveja, irrota myös puskurin listan kulmaosat ja vedä varovasti kuoren yläosa taaksepäin irti painokiinnikkeistään.

M02- SPA:lla: Irrota anturien liitinkappaleet.

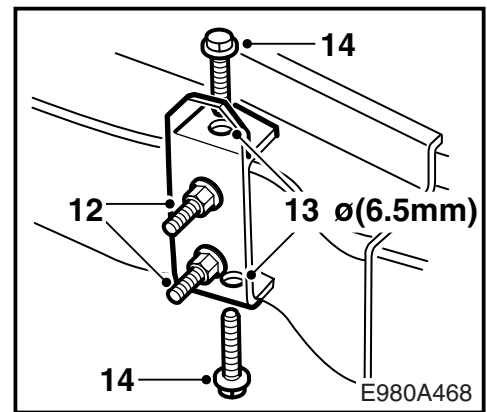
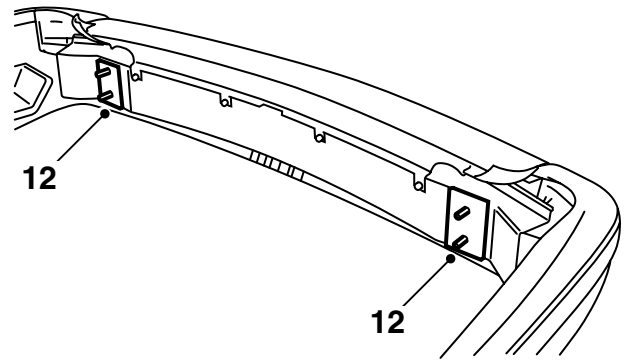
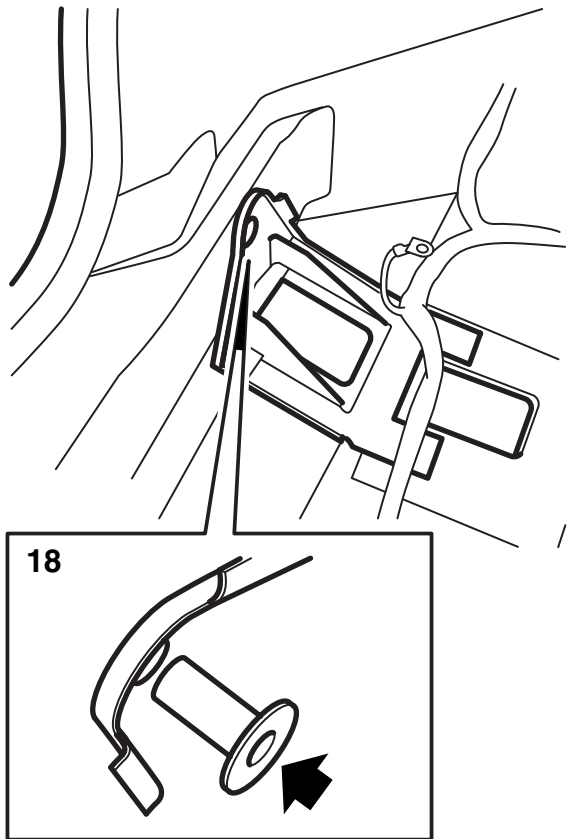


E980A467

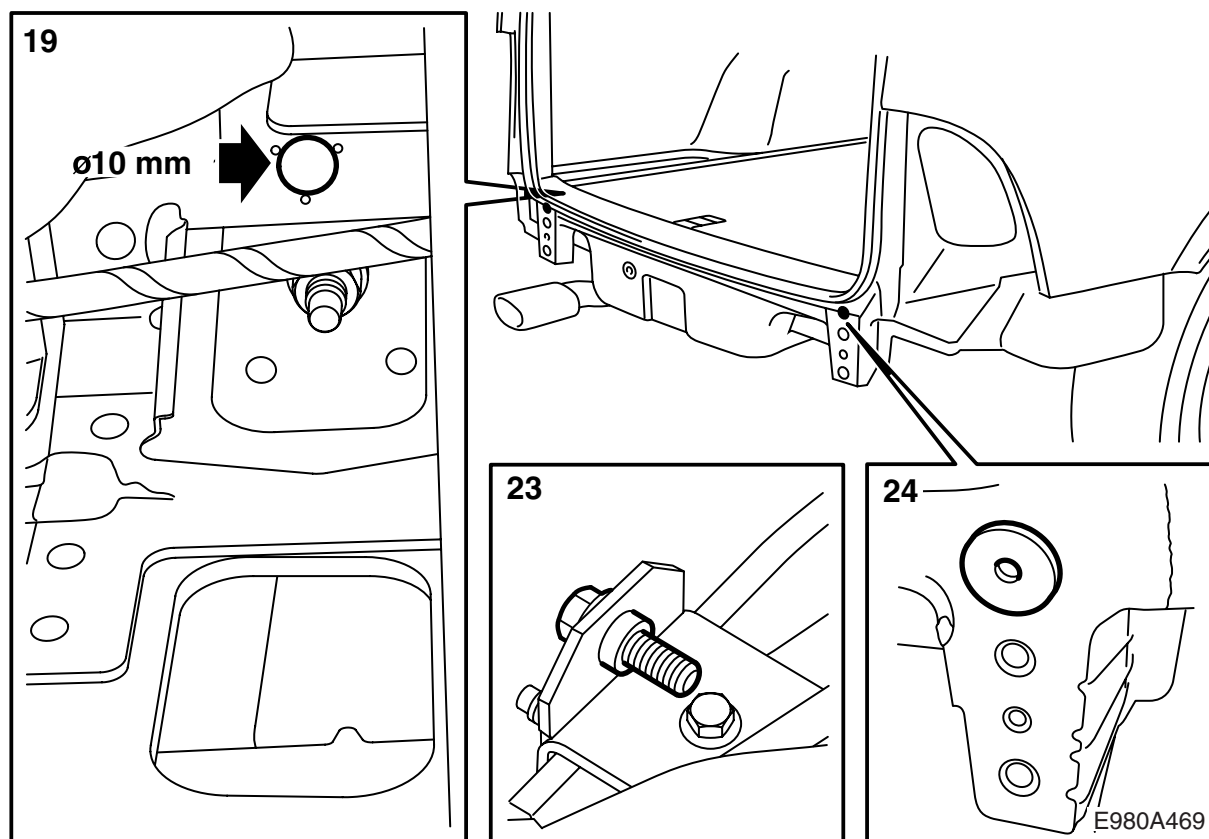
Huomaa

Leikkaa tai sahaa mahdollisimman tarkasti. Ulkonäkö on hyvin tärkeää. Säädä tarvittaessa viilalla.

- 10 **5D -M01:** Leikkaa koukun muotoisella terällä varustetulla mattoveitsellä puskurinkuoresta vetokoukku varten sisemmän merkinnän mukaan ja johtosarjan kytkentärasiaa varten merkinnän mukaan (myös pistosahaa voidaan käyttää). Jäljellä oleva lieve puskurin alapuolella vetolaitteen ja rasian leikkausten välillä pitää poistaa.
- 11 **M02:** Leikkaa koukun muotoisella terällä varustetulla mattoveitsellä puskurinkuoresta vetokoukku varten merkityn alueen mukaisesti.
- 12 Irrota välilevyt puskurikiskosta ja asenna vahvikkeet niiden paikalle. Kiristä puskurin neljä kiinnitysmutteria siten, että vahvikkeet kiinnittyvät.
- 13 Käytä suojalaseja ja poraa neljä reikää puskurikiskoon 6,5 mm:n poralla. Puhdista puskurikisko porauslastuista.
- 14 Asenna taptite-ruuvit (itsekierteittävät).
Kiristysmomentti 25 Nm (20 lbf ft).



- 15 Irrota mutterit.
- 16 **-M01:** Kaavi tiivistysmassa pois korista puskuri-
vahvikkeiden vastinkohdista.
- 17 Sovita puskuri paikalleen ja asenna se koriin
kahdella ylemmällä mutterilla.
- 18 **4D:** Irrota johtosarjan kiinnitys puskurikiinnityk-
sistä tavaratilassa ja asenna holkit tavaratilassa
oleviin reikiin.



19 Käytä suojalaseja ja poraa 10 mm:n poralla holkkien, peräpellissä olevien reikien ja vahvikkeiden läpi.

Huomaa

Varo, ettei auton johtosarja vaurioidu.

20 Irrota puskuri ja puhdista tavaratila porauslastuista.

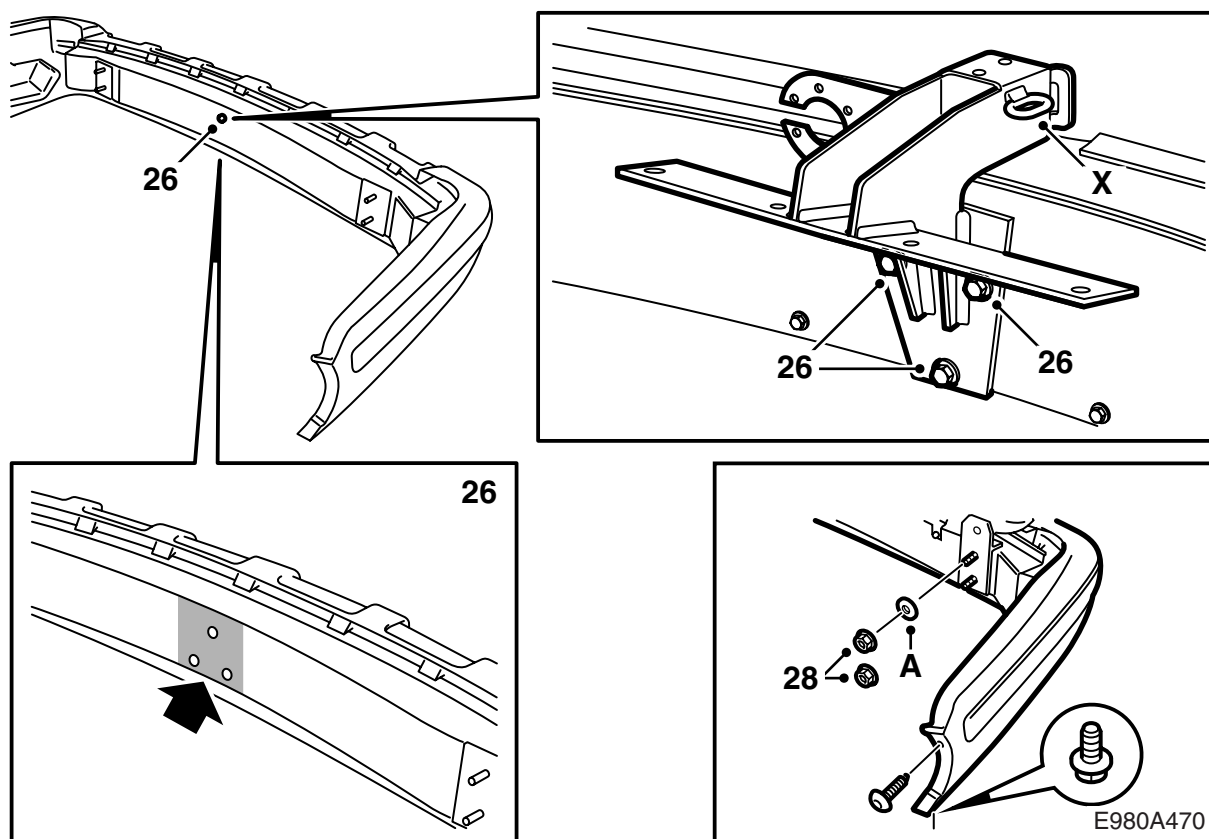
21 Käytä suojalaseja ja poraa 10 mm:n reiät vahvikeraudoissa 12,4 mm:n poralla.

22 Siisti reiät sekä poista irtonaiset lastut ja maalihiutaleet.

23 Asenna painomutterit ruuvien M10x30 avulla vahvikerautoihin porattuihin reikiin. Irrota sitten ruuvi.

24 Asenna tiivisteet koriin (itsetarttuvaa) ja levitä kotelonsuoja-ainetta Terotex HV 400 (tuotenro 30 15 930) sisäpuolisille pinnoille.

-M01: Korroosiosuojaa myös pinnat, joilta korinttiivistysaine on kaavittu pois.



25 Asenna valittu johtosarja tämän mukana tulevan ohjeen mukaisesti.

26 Irrota ruuvi, joka on asennettu yhteen puskurinkiskon rei'istä. Kolme ruuvia, jotka on tarkoitettu vetolaitteen asennukseen puskurinkiskoon, pitää asentaa ja kiristää puskurinkiskon reikiin. Levitä suojavahaa 09 121 548 (Teroson 184) peittävästi pinnalle, jolle vetolaite sijoitetaan ja lisäksi >10 cm kaikkiin suuntiin. Irrota ruuvit ja asenna vetoyksikkö puskuriin. Tarkasta, että linja vetoyksikön ylemmän ruuvin yläpuolella on yhdensuuntainen puskurinkiskon kanssa.

Kiristysmomentti 40 Nm (30 lbf ft).

Levitä suojavahaa 09 121 548 (Teroson 184) vetolaitteen puskurinkiskoa vasten tulevan kosketuspinnan ympärille siten, että liitos sinetöidään.

27 Sovita puskuripalkki paikalleen.

SPA:lla varustetut autot: Kytke liitinkappale.

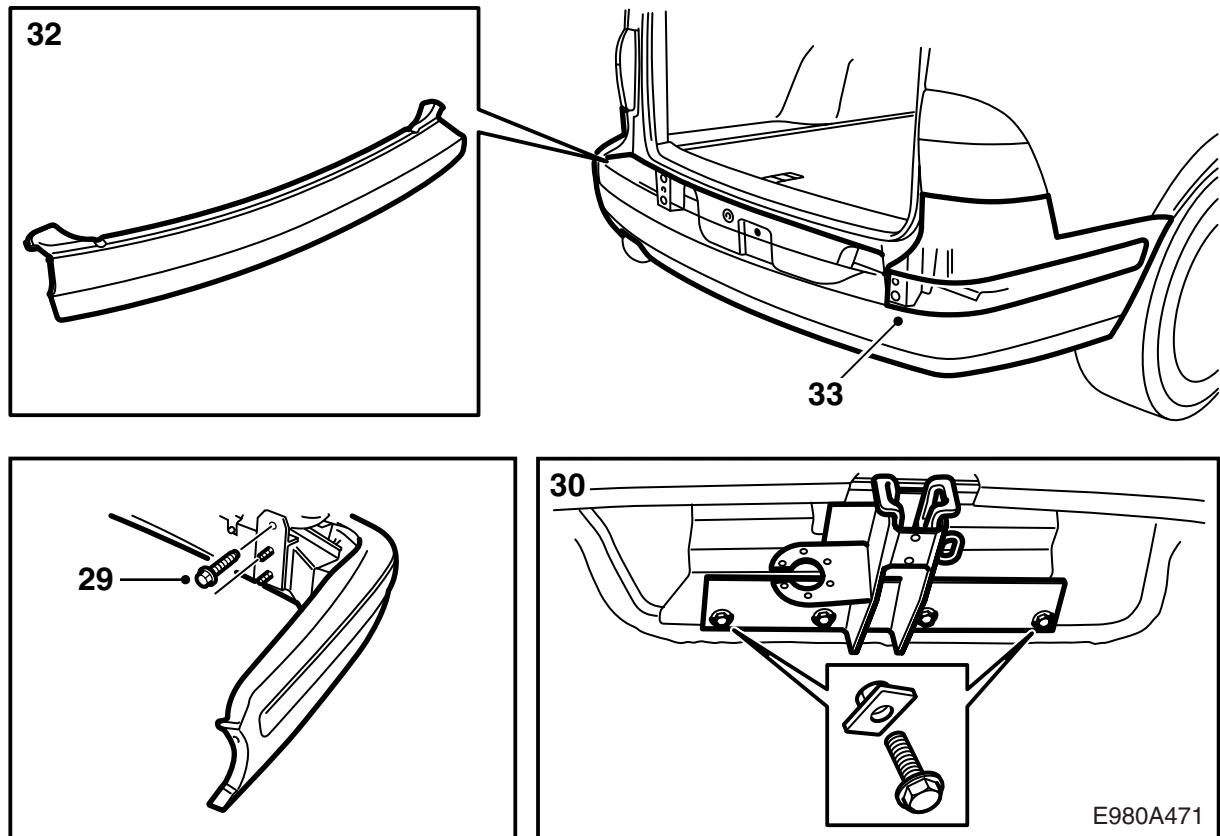
28 **-M01:** Asenna puskuripalkki autoon neljällä mutterilla.

M02-: Asenna puskuripalkki autoon neljällä mutterilla ja ylempien muttereiden alle tulevilla aluslevyillä (A).

Kiristysmomentti 40 Nm (30 lbf ft).

Asenna ruuvit pyöränkoteloiden luokse.

X Silmukka perä-/asuntovaunun varmuusketjun kiinnitystä varten.



29 Ruuvaa vahvikkeet kiinni autoon.

Kiristysmomentti 40 Nm (30 lbf ft).

30 Asenna ruuvit ja mutterilevyt, jotka kiinnittävät vetolaitteen koriin.

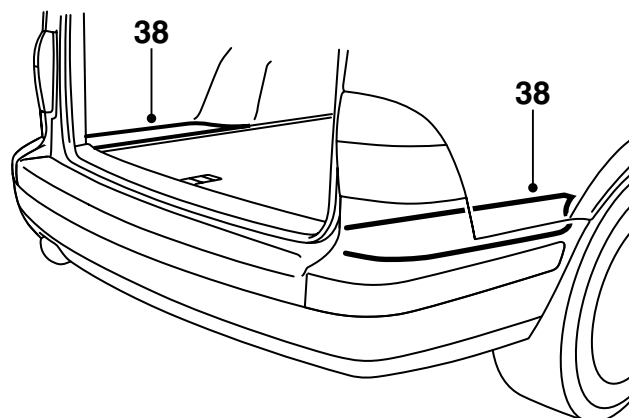
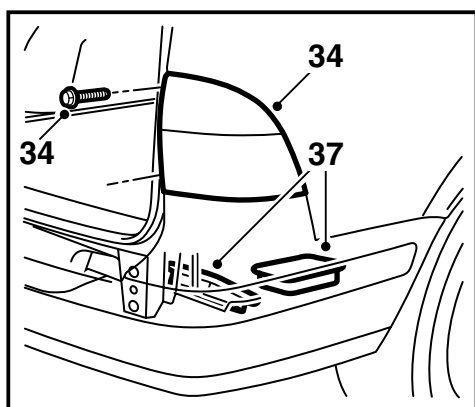
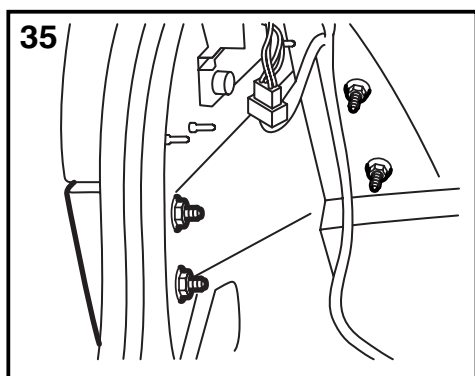
Kiristysmomentti 40 Nm (30 lbf ft).

31 **5D M02- SPA:lla:** Kytke anturit.

32 **5D -M01:** Asenna puskurinkuoren yläosa sovittamalla se ensin puskuripalkin neljään ruuviin. Jatka sitten painamalla kuoren yläosa hakasilla kiinni reunan ympäri. Kiristä ruuvit.

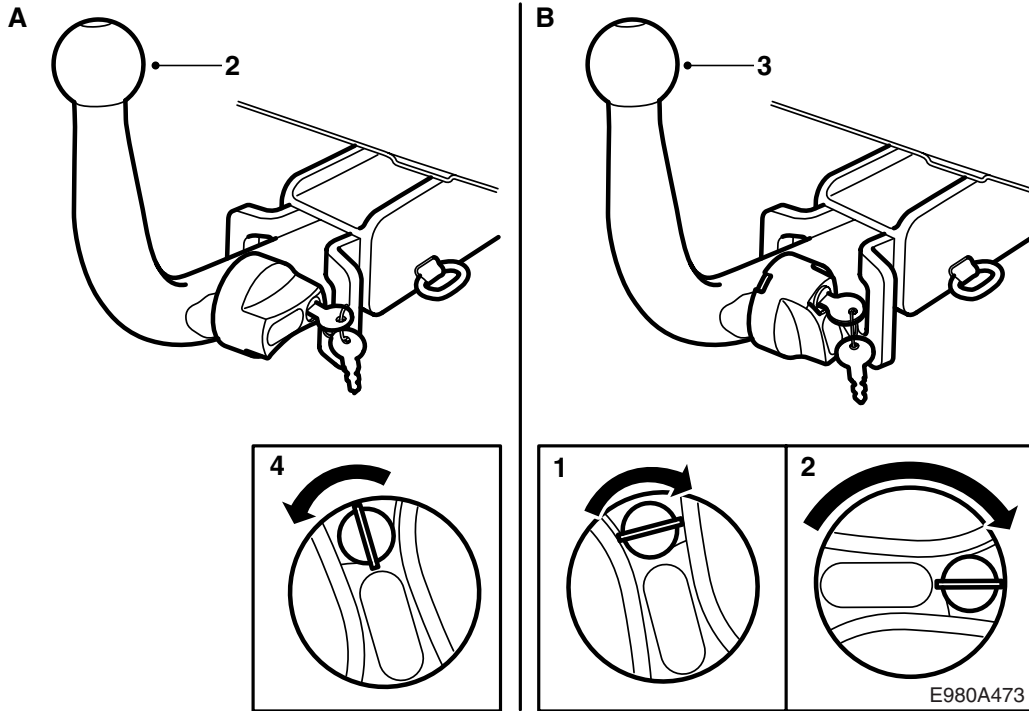
5D M02-: Työnnä puskurinkuoren yläosa puskurinkuoressa olevaan koloon ja sovita liepeet puskuripalkissa oleviin neljään ruuviin. Käytä suurta ruuvitalttaa liepeiden asettamiseen ruuvien aluslevyjen taakse. Kiristä ruuvit.

33 **M02-:** Asenna puskurinlistan kulmaosat.



E980A472

- 34 **5D -M01**: Asenna takavalaisimet.
- 35 **4D -M01**: Asenna kulmantäyttöpaneelit.
- 36 **4D**: Kiinnitä johtosarja puskurinkiinnitysten luokse.
- 37 Sovita nosturi työkalulokeroon, asenna vaahtopalat puskurinkiinnitysten päälle tavaratilaan.
- 38 **5D**: Aseta säilytyslokerot ja tavaratilan lattian ulommat osat paikoilleen.
- 39 **4D**: Asenna oikea ja vasen sivuverhoilu tavaratilaan.
- 40 **4D**: Asenna tavaratilan kynnyssuojus.
- 41 Koeasenna kuulayksikkö ja tarkasta toiminta. Laita asennusohje autoon.
- 42 Revi varovasti irti kuulayksikön asennusta ja irrotusta koskeva sivu ja anna se asiakkaalle yhdessä avainten ja asennusohjeen kanssa.



Käyttöohje

(säilytetään auton käyttöohjekirjan yhteydessä)

VAROITUS

Jotta vetokoukun asennus saadaan **turvalliseksi**, ovat voimassa seuraavat vaatimukset:

- Kytkenämekanismi on pidettävä **aina** hyvin voideltuna, lähin Saab-jälleenmyyjä antaa tietoja sopivasta voiteluaineesta.
- Suojakotelon pitää **aina** olla asennettuna, kun kuulayksikkö on irrotettu.
- Kuulayksikkö pitää **aina** voida irrottaa ja asentaa sen takertelematta.

Huomaa

SPA:lla varustetut autot: Toimintahäiriöiden välttämiseksi pitää käyttää oheistettua kuulansuojusta.

A. Kuulayksikön asennus

- 1 Irrota kotelo.
- 2 Sovita kuulayksikkö kiinnikkeeseen.
- 3 Paina kuulayksikköä eteenpäin ja alaspäin, niin että lukkolaite kääntyy automaattisesti vastapäivään ja lukkiutuu.
- 4 Käännä avainta vastapäivään ja irrota avain.

VAROITUS

Vain vihreä väri saa näkyä lukkolaitteen lovessa. Tarkasta vetämällä kuulayksikköä, että se on kunnolla kiinnitettyä.

B. Kuulayksikön irrotus

- 1 Sovita avain lukkoon ja käännä sitä myötäpäivään.
- 2 Paina lukkolaite sisään ja kierrä sitä myötäpäivään kunnes lukkolaite lukkiutuu kuuluvalla äänellä.
- 3 Nosta kuulayksikköä ylöspäin ja vedä sitä taaksepäin.
- 4 Asenna kotelo.

Huomaa

Kuulayksikön ollessa irrotettuna tulee suojaholkin olla asennettuna kuulayksikön lukkolaitteeseen avaimen suojaamiseksi.