

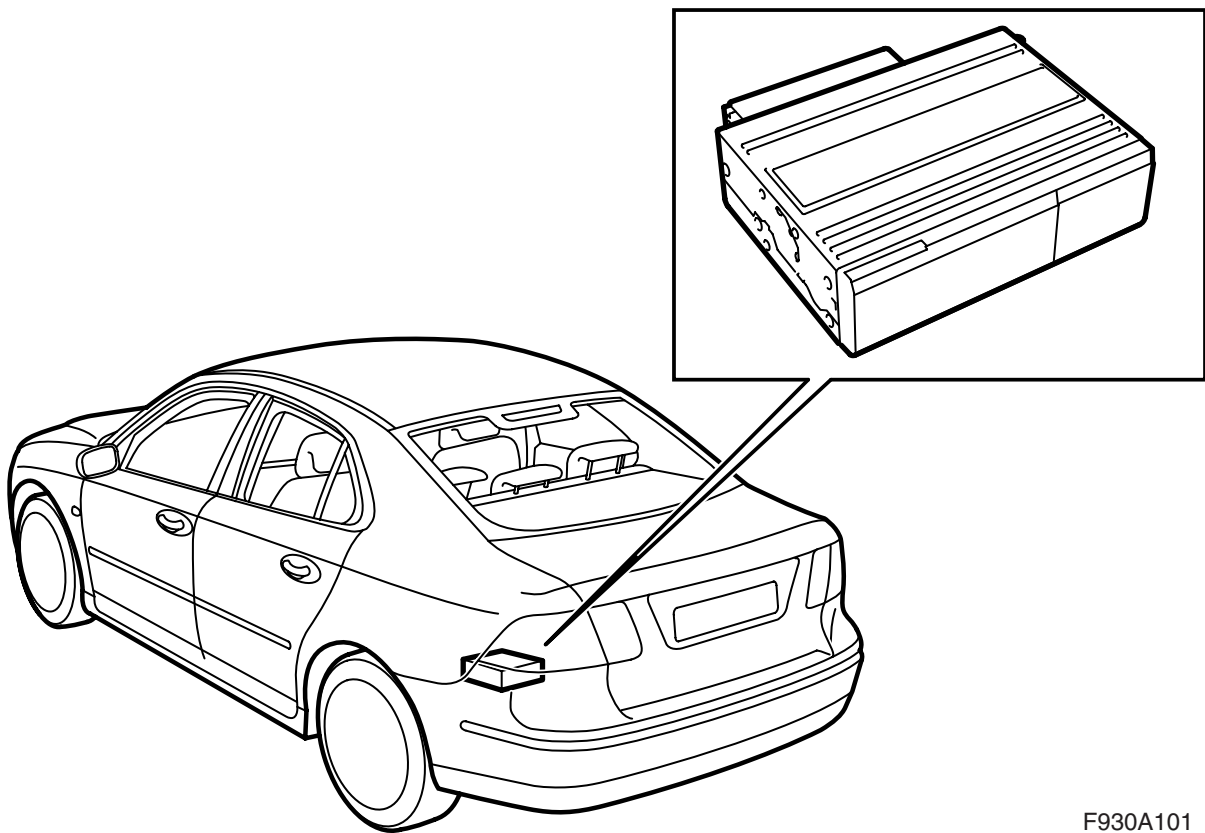


**MONTERINGSANVISNING · INSTALLATION INSTRUCTIONS
MONTAGEANLEITUNG · INSTRUCTIONS DE MONTAGE**

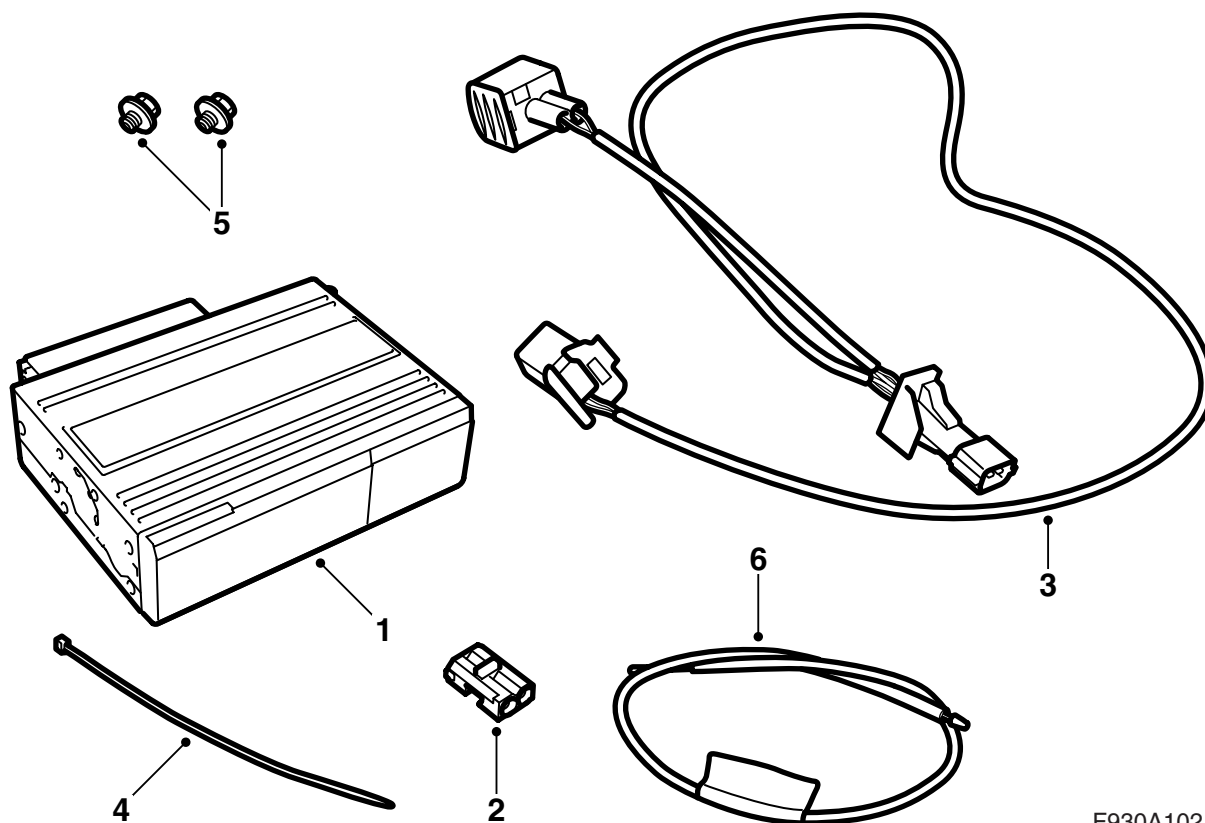
Saab 9-3 M03-

Échangeur de CD, coffre à bagages

Accessories Part No.	Group	Date	Instruction Part No.	Replaces
12 787 147	9:36-23	Nov 02	12 788 445	



F930A101



F930A102

- 1 Échangeur de CD
- 2 Connecteur câble optique, bipolaire
- 3 Faisceau de câbles
- 4 Bande de serrage
- 5 Vis (2)
- 6 Câble de fibre (uniquement utilisé en présence d'un autre équipement dans la console du coffre à bagages)

De plus, les articles suivants sont nécessaires (commandés séparément)

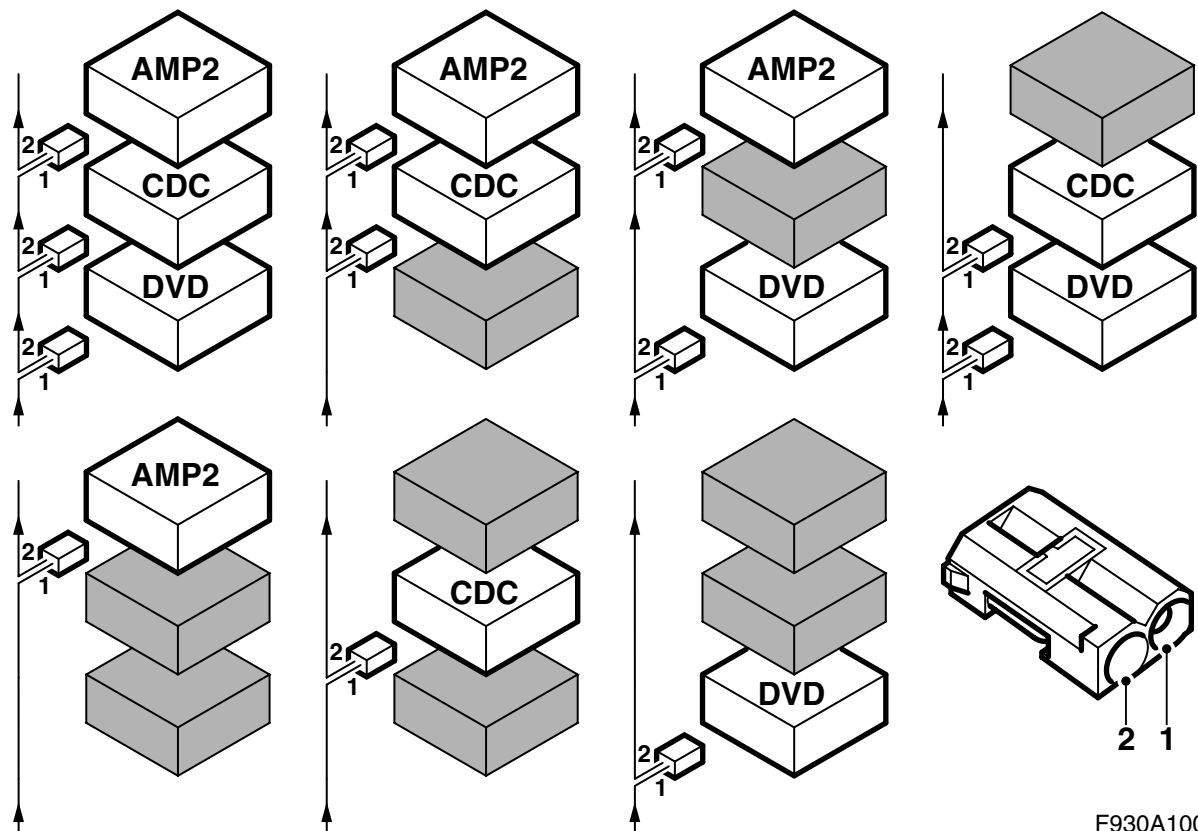
Support pour équipement dans le coffre à bagages (certaines voitures) composé de :

- Console
- Vis (x3)
- Écrou
- Écrou-attache
- Garniture latérale

Montage

Voiture avec support près de la centrale électrique arrière, voir page 4

Voiture avec support comportant un amplificateur et/ou un lecteur de DVD près de la centrale électrique arrière, voir page 14.



F930A100

Communication bus

De nombreuses parties du système électrique de la voiture communiquent à l'aide de bus. Il existe trois types de communication bus : bus P (Powertrain Bus, bus du groupe de propulsion), bus I (Instrument Bus, bus d'instruments) et bus O (bus optique). Le système audio communique avec, entre autres, les systèmes de navigation et téléphonique via le bus O.

Le bus O est un bus optique et circulaire. Deux câbles de fibre optique sont raccordés à chaque boîtier de commande existant sur le bus : un câble pour la réception, un câble pour l'émission. Les messages reçus sont transformés par chaque boîtier de commande d'un signal optique en un signal électrique puis à nouveau en signal optique lors de l'émission. La vitesse de transfert de données est de 25 Mbits/s.

Important

Il est très important que tout ce qui est raccordé au bus O le soit dans un ordre particulier, voir l'illustration, et que chaque anneau soit continuellement raccordé.

Un raccordement exécuté d'une manière différente de celle décrite dans ce manuel d'instructions peut entraîner le non-fonctionnement de plusieurs systèmes de la voiture.

AMP1 est un amplificateur sous le siège avant gauche

AMP2 est un amplificateur près de la centrale électrique arrière

CDC est un échangeur de CD près de la centrale électrique arrière

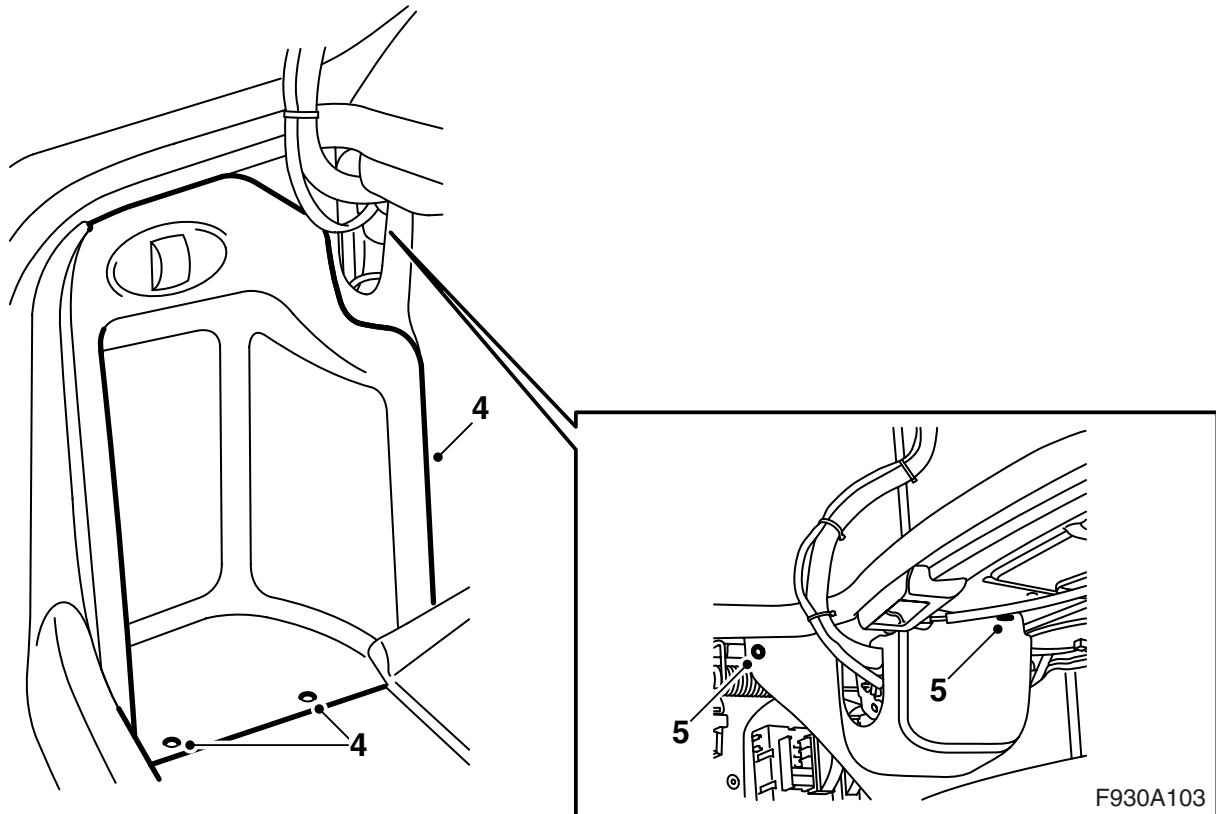
DVD est un lecteur de DVD près de la centrale électrique arrière

Lors de la pose d'un équipement qui doit être raccordé au bus O, il est important de le raccorder du bon côté de l'équipement déjà existant.

Important

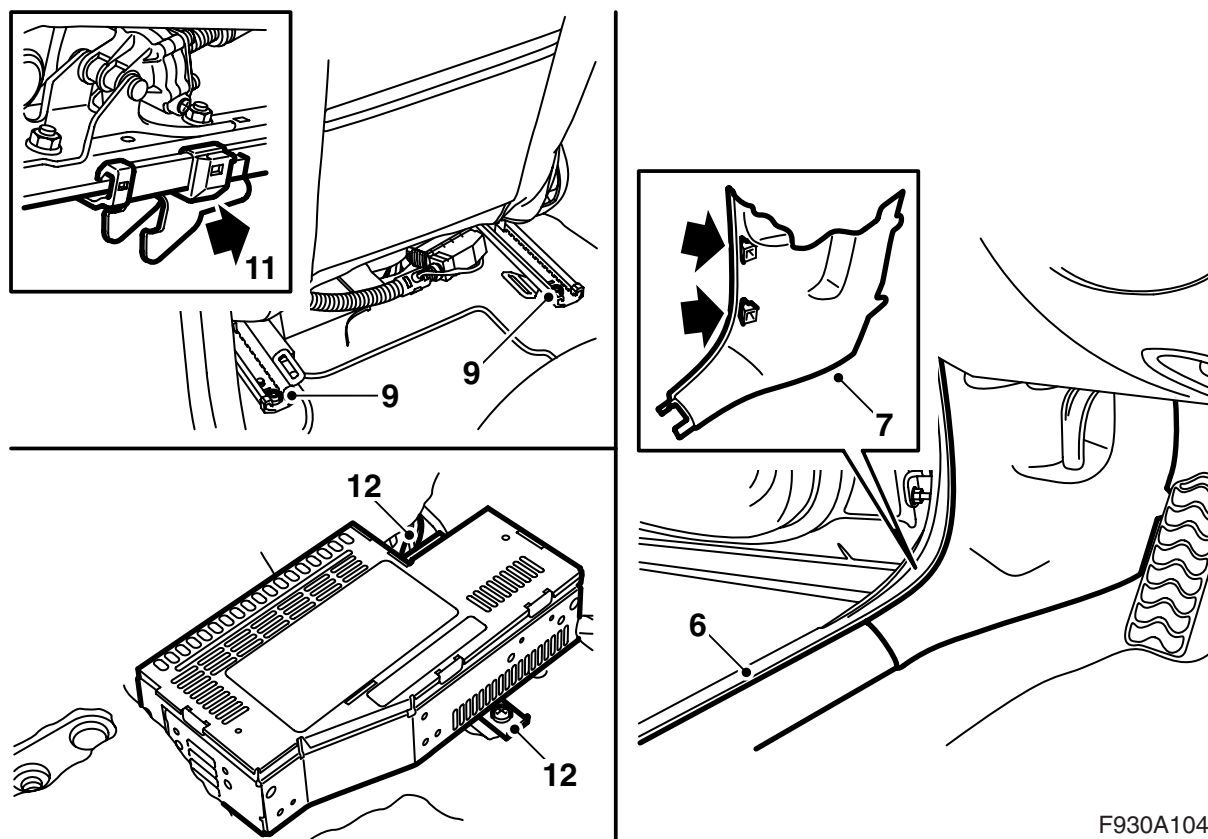
Les câbles optiques doivent être manipulés avec précaution afin de ne pas altérer le signal.

- Il est très important de ne pas intervertir les deux câbles du raccord.
 - Les câbles ne peuvent pas être rallongés.
 - Le câble ne doit pas être courbé d'un rayon inférieur à 25 mm.
 - Le câble ne doit pas être exposé à une température supérieure à 85° C.
 - Les extrémités du câble doivent être dépourvues de poussière.
 - Le câble ne doit pas subir de chocs qui pourraient blanchir le plastique transparent et ainsi affaiblir l'intensité lumineuse. Ce phénomène peut entraîner l'interruption de la communication.
 - Le câble ne doit pas reposer sur des bords coupants qui pourraient amplifier l'affaiblissement du signal.
-



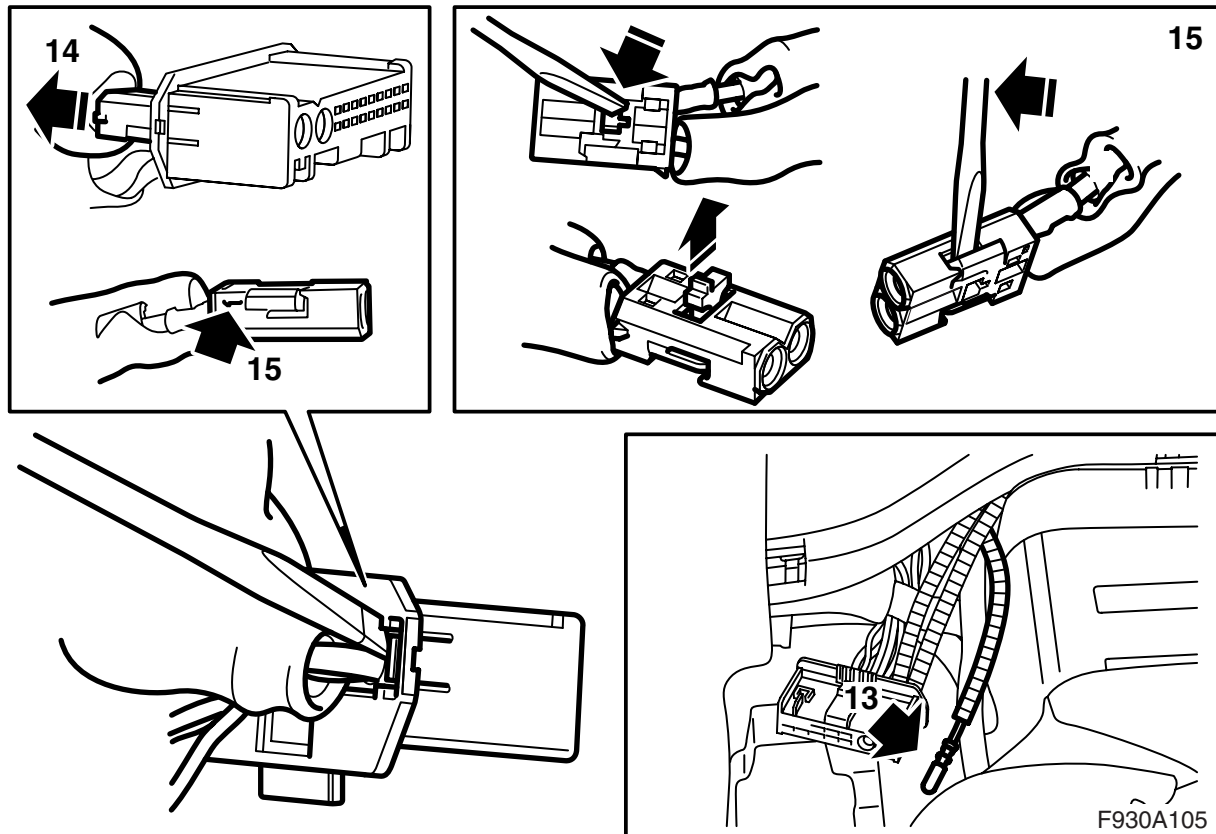
Voiture avec support près de la centrale électrique arrière

- 1 Ouvrir le hayon.
- 2 Déposer le câble moins de la batterie et sortir la clé de la serrure d'allumage.
- 3 Soulever le plancher du coffre à bagages.
- 4 Démontez le panneau de l'habillage latéral gauche du hayon et abaissez le panneau du côté droit.
- 5 Démontez l'attache de la garniture latérale gauche et écartez la garniture.



F930A104

- 6 Déposer la protection de seuil avant du côté gauche de la voiture.
- 7 Déposer la partie inférieure de la garniture du montant A du côté gauche.
- 8 Placer le siège avant gauche en position la plus avancée et rabattre le dossier vers l'avant.
- 9 Démontez les deux vis de fixation arrière du siège.
- 10 Incliner le siège vers l'avant.
- 11 Tirer le siège vers l'arrière de manière à libérer les crochets de fixation de leur emplacement. Rabattre le siège complet vers l'arrière.
- 12 Déposer l'amplificateur.



13 Rechercher le câble de fibre marqué en vert sur l'amplificateur.

Si le marquage coloré est absent : suivre la description des points 35 et 36 de ce manuel d'instructions, éclairer avec une lampe le câble de fibre sur l'amplificateur et observer le câble de fibre dans le coffre à bagages afin d'identifier le câble de fibre en question. Repérer avec un morceau de bande adhésive.

14 Démontez le connecteur du câble de fibre (le petit raccord) de celui de l'amplificateur.

15 Débranchez le câble de fibre raccordé en position 1 en ouvrant le verrou du raccord et en soulevant soigneusement le crochet.

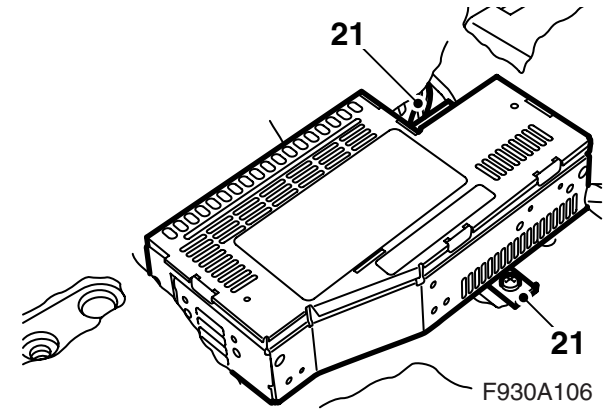
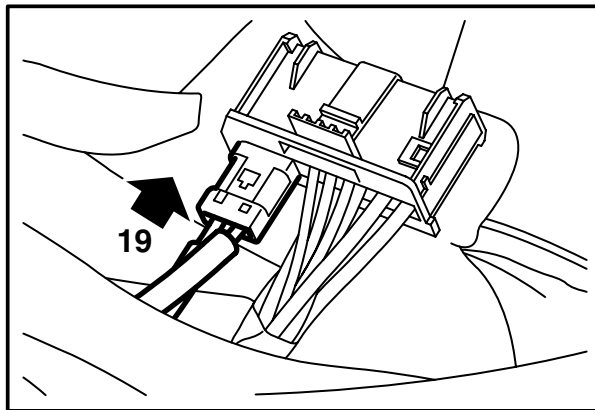
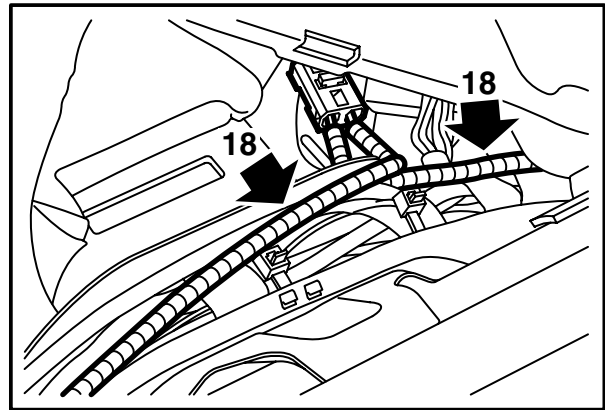
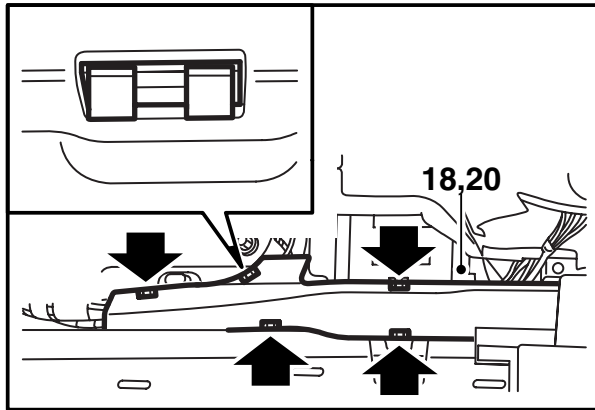
16 Démontez la protection du raccord du câble de fibre du kit accessoire.

17 Montez la protection sur le raccord du câble de fibre débranché puis écartez le câble afin de ne pas l'endommager.

Important

Les câbles optiques doivent être manipulés avec précaution afin de ne pas altérer le signal.

- Il est très important de ne pas intervertir les deux câbles du raccord.
- Le câble ne doit pas être courbé d'un rayon inférieur à 25 mm.
- Les extrémités du câble doivent être dépourvues de poussière.
- Le câble ne doit pas subir de chocs qui pourraient blanchir le plastique transparent et ainsi affaiblir l'intensité lumineuse. Ce phénomène peut entraîner l'interruption de la communication.
- Le câble ne doit pas reposer sur des bords coupants qui pourraient amplifier l'affaiblissement du signal.



18 Déposer le couvercle du canal de câble, contrôler que le câble de fibre ne peut pas être courbé et monter le raccord sur le câble de fibre en position 1 dans le petit raccord de l'unité de commande. Monter le dispositif de verrouillage.

Important

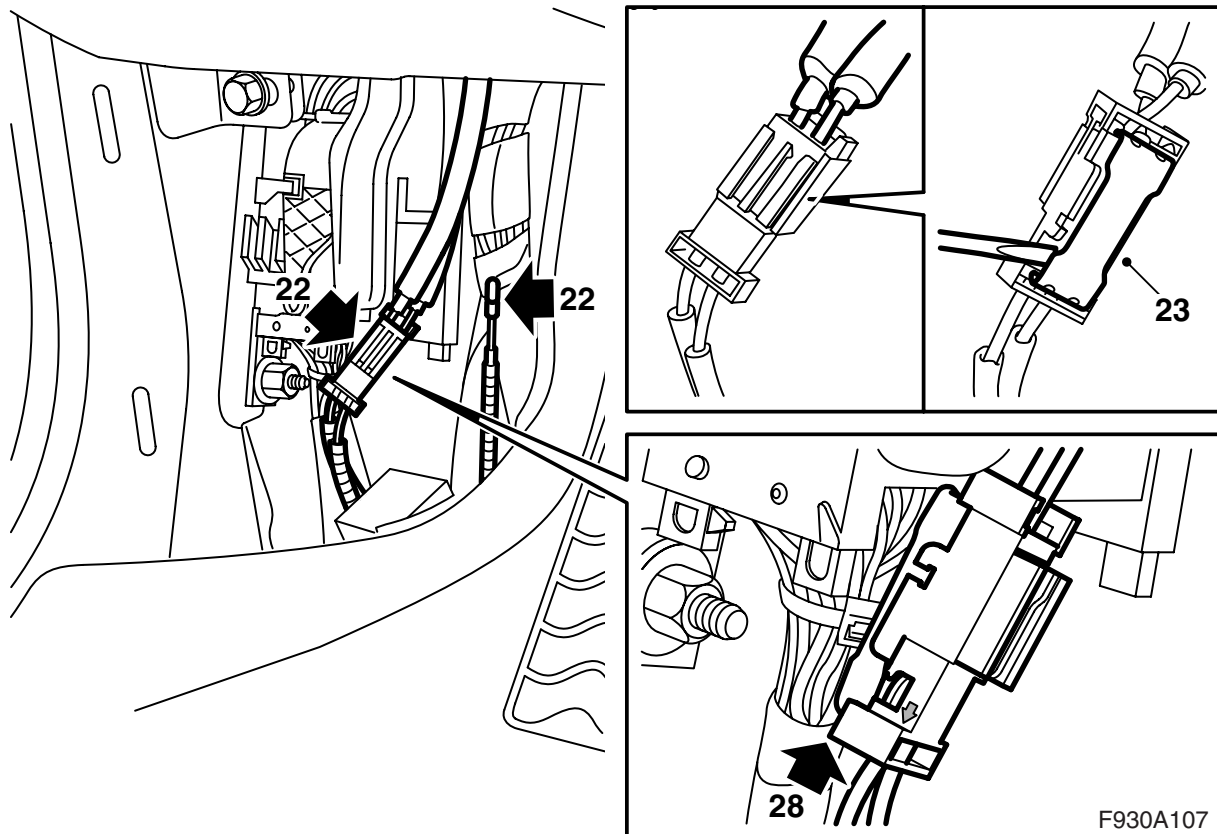
Les câbles optiques doivent être manipulés avec précaution afin de ne pas altérer le signal.

- Il est très important de ne pas intervertir les deux câbles du raccord.
- Le câble ne doit pas être courbé d'un rayon inférieur à 25 mm.
- Les extrémités du câble doivent être dépourvues de poussière.
- Le câble ne doit pas subir de chocs qui pourraient blanchir le plastique transparent et ainsi affaiblir l'intensité lumineuse. Ce phénomène peut entraîner l'interruption de la communication.
- Le câble ne doit pas reposer sur des bords coupants qui pourraient amplifier l'affaiblissement du signal.

19 Brancher le petit raccord sur le gros connecteur.

20 Reposer le couvercle sur le canal de câble, remettre le tapis en place et introduire le connecteur et les câbles dans le trou du tapis.

21 Raccorder et poser l'amplificateur.



22 Rechercher le câble de fibre débranché et le connecteur avec câbles de fibre raccordés sur le montant A inférieur gauche (scotché sur le canal de câble).

24 Débrancher le câble de fibre du connecteur à l'endroit où la flèche pointe vers le haut, vers le câble de fibre.

ATTENTION

La lumière rouge fait partie de la classe laser 1. Ne jamais regarder directement la fibre optique ni le connecteur du boîtier de commande à courte distance. Une distance inférieure à 20 mm entre l'œil et la source lumineuse peut entraîner des blessures aux yeux.

23 Soulever la lame de blocage du connecteur.

Important

Les câbles optiques doivent être manipulés avec précaution afin de ne pas altérer le signal.

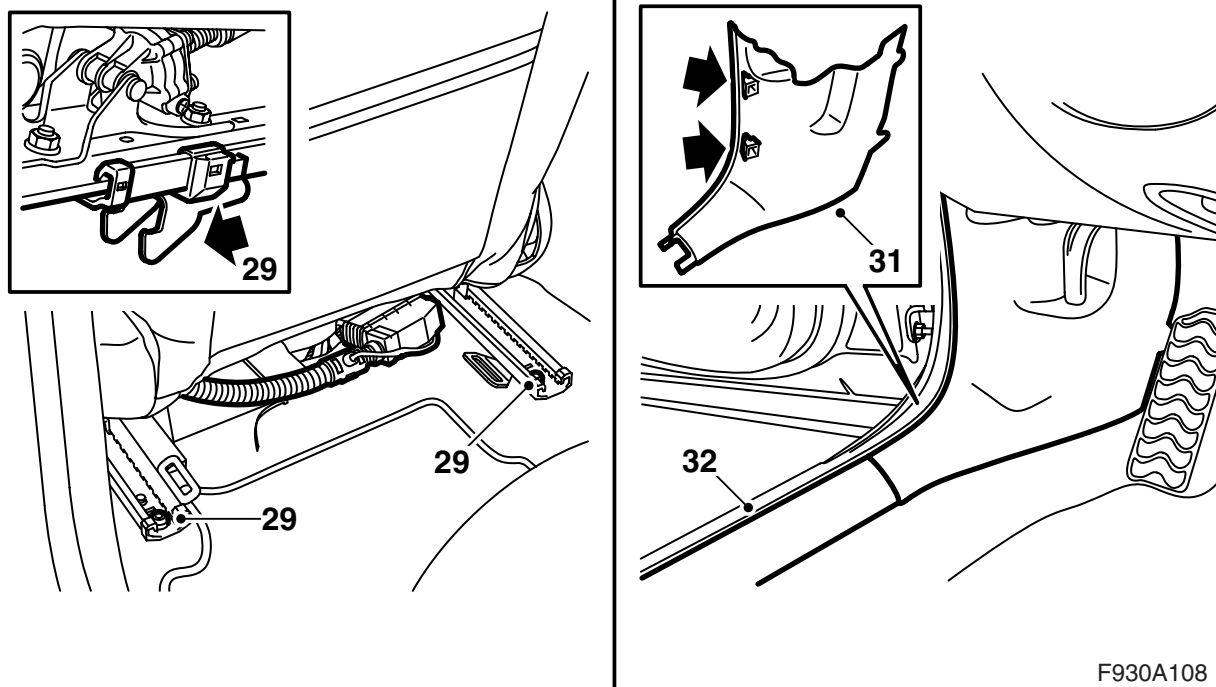
- Il est très important de ne pas intervertir les deux câbles du raccord.
- Le câble ne doit pas être courbé d'un rayon inférieur à 25 mm.
- Les extrémités du câble doivent être dépourvues de poussière.
- Le câble ne doit pas reposer sur des bords coupants qui pourraient amplifier l'affaiblissement du signal.

25 Retirer la bande adhésive de fixation du câble de fibre débranché.

26 Démontez la protection du raccord du câble de fibre du kit accessoire.

27 Monter la protection sur le raccord du câble de fibre démonté, introduire avec précaution le câble de fibre afin de ne pas l'endommager puis le placer derrière le câblage.

28 Monter le raccord du câble de fibre neuf sur le connecteur et monter la lame de blocage.



F930A108

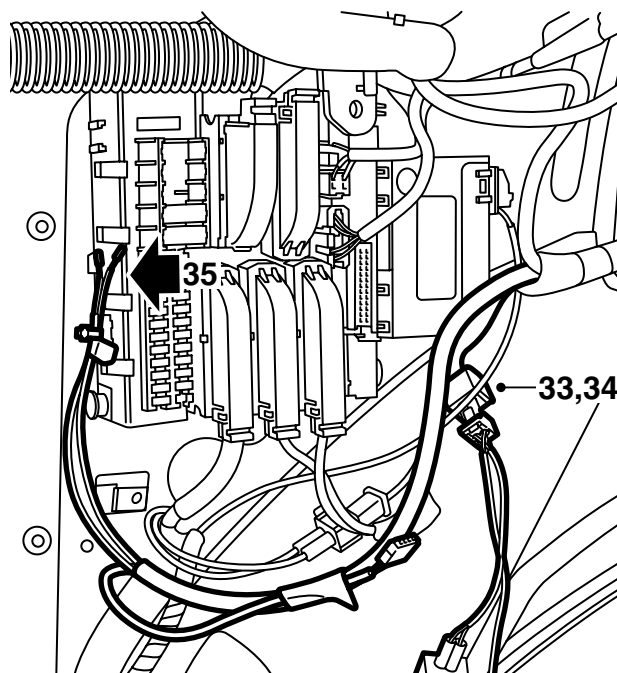
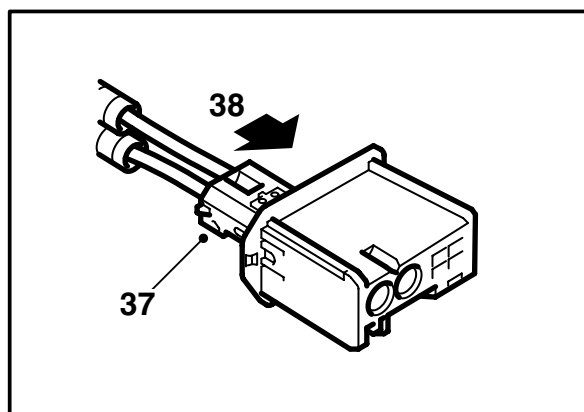
29 Placer le siège en position. Veiller à ce que les crochets de fixation se placent correctement dans leurs emplacements puis monter les vis de fixation arrière.

Couple de serrage : 30 Nm (22 lbf ft)

30 Ramener le siège en arrière et remettre le dossier en position.

31 Poser la garniture du montant A.

32 Poser la protection de seuil.



F930A109

- 33 Rechercher le connecteur de l'échangeur de CD sur la centrale électrique arrière.
- 34 Raccorder le câblage du kit au connecteur.
- 35 Rechercher les câbles de fibres de la centrale électrique arrière.
- 36 Démontez la protection des raccords des câbles de fibre.

! ATTENTION

La lumière rouge fait partie de la classe laser 1. Ne jamais regarder directement la fibre optique ni le connecteur du boîtier de commande à courte distance. Une distance inférieure à 20 mm entre l'œil et la source lumineuse peut entraîner des blessures aux yeux.

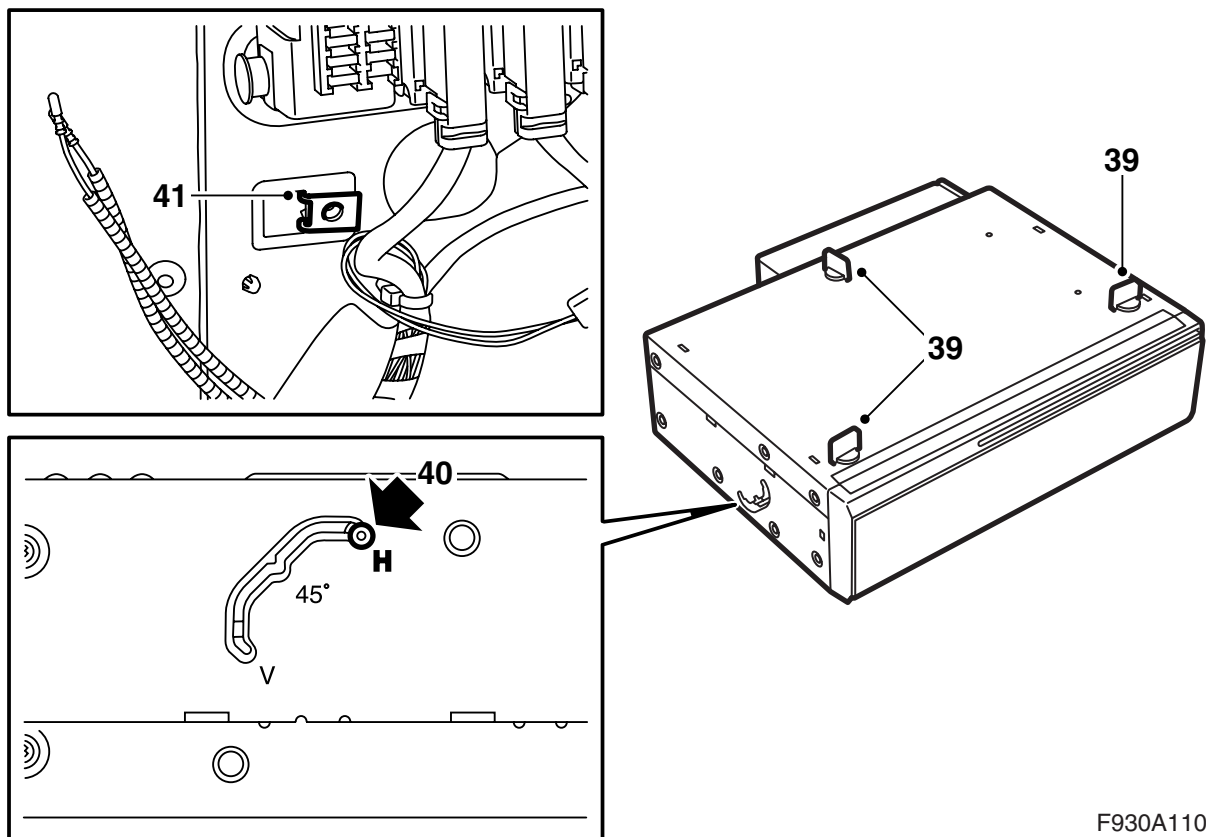
- 37 Monter le raccord marqué en vert sur le câble de fibre en position 1 dans le petit connecteur de l'unité de commande et le raccord non marqué sur le câble de fibre en position 2 dans le petit raccord.

Important

Pour les voitures dont le câble de fibre ne possède pas de marquage vert, c'est le câble de fibre auparavant marqué avec du ruban adhésif qui doit être monté en position 2 et l'autre, sans marquage doit être monté en position 1.

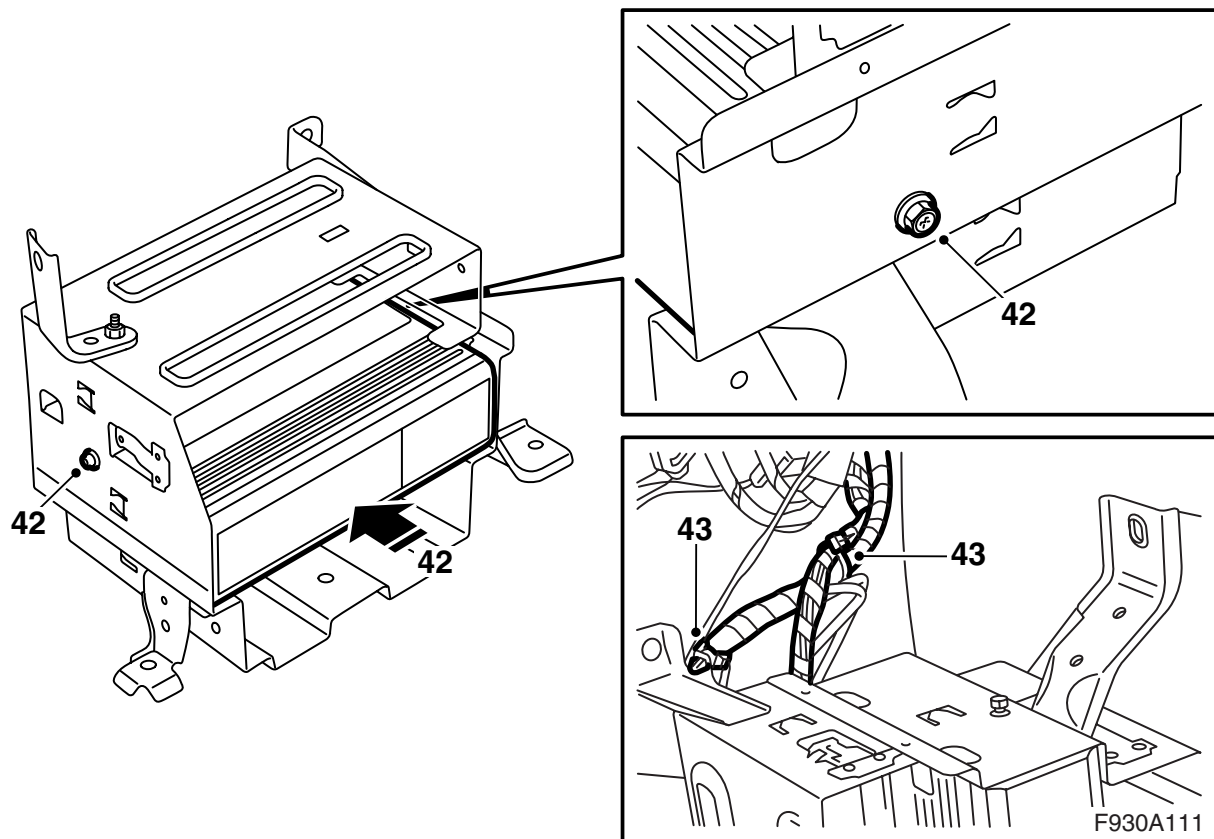
Monter le dispositif de verrouillage.

- 38 Brancher le petit raccord sur le gros connecteur.



F930A110

- 39 Démontez les trois fusibles de transport rouges de l'échangeur de CD.
- 40 Contrôlez le réglage pour la position de montage de l'échangeur de CD. Il doit se trouver en position H des deux côtés de l'échangeur de CD.
- 41 Montez l'écrou-attache pour la console dans l'orifice carré de la centrale électrique arrière puis placez la console dans le coffre à bagages.

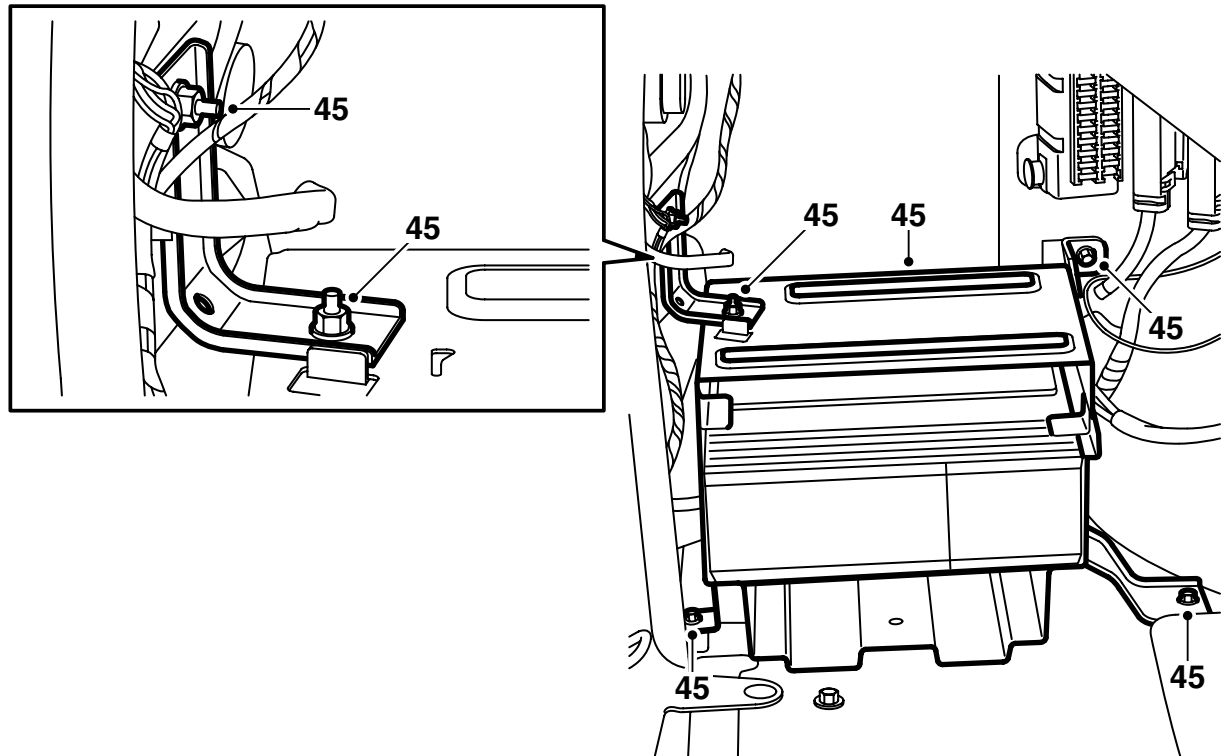


42 Monter l'échangeur de CD dans la console.

Couple de serrage : 2 Nm (1,5 lbf ft)

43 Raccorder le câblage à l'échangeur de CD et monter l'attache de la bande de serrage dans le trou de la console.

44 Fixer en un endroit approprié le câblage de l'échangeur de CD avec le connecteur inutilisé à l'aide de la bande de serrage.



F930A112

45 Monter la console. Serrer également l'écrou de la face supérieure de la console.

Important

Les câbles optiques doivent être manipulés avec précaution afin de ne pas altérer le signal.

- Il est très important de ne pas intervertir les deux câbles du raccord.
- Le câble ne doit pas être courbé d'un rayon inférieur à 25 mm.
- Les extrémités du câble doivent être dépourvues de poussière.
- Le câble ne doit pas reposer sur des bords coupants qui pourraient amplifier l'affaiblissement du signal.

46 Monter les garnitures latérales.

47 Monter la nouvelle trappe de la garniture latérale gauche du coffre à bagages et fermer la trappe du côté droit.

48 Remettre le plancher du coffre en place.

49 Brancher le câble moins de la batterie.

50 Régler l'heure et la date.

51 Synchroniser le code de la télécommande en insérant la clé dans la serrure d'allumage.

Important

Si ceci n'est pas fait avec toutes les clés, les télécommandes ne fonctionneront pas.

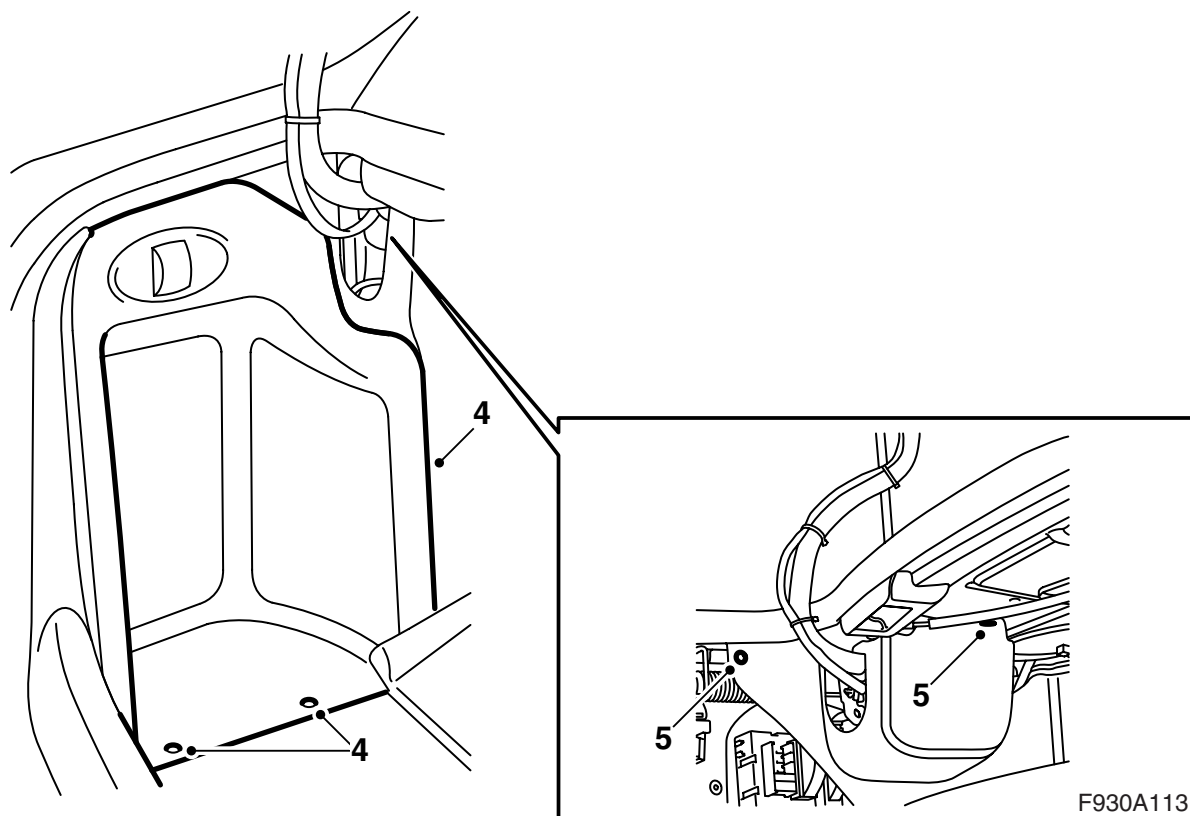
52 Activer la protection antipincement des lève-vitres en levant et en abaissant les vitres latérales deux fois. Un signal sonore confirme l'activation.

53 Brancher l'outil de diagnostic, choisir le modèle et l'année, choisir "Tous", choisir "Ajouter/Enlever", choisir l'accessoire et choisir "Ajouter".

Note

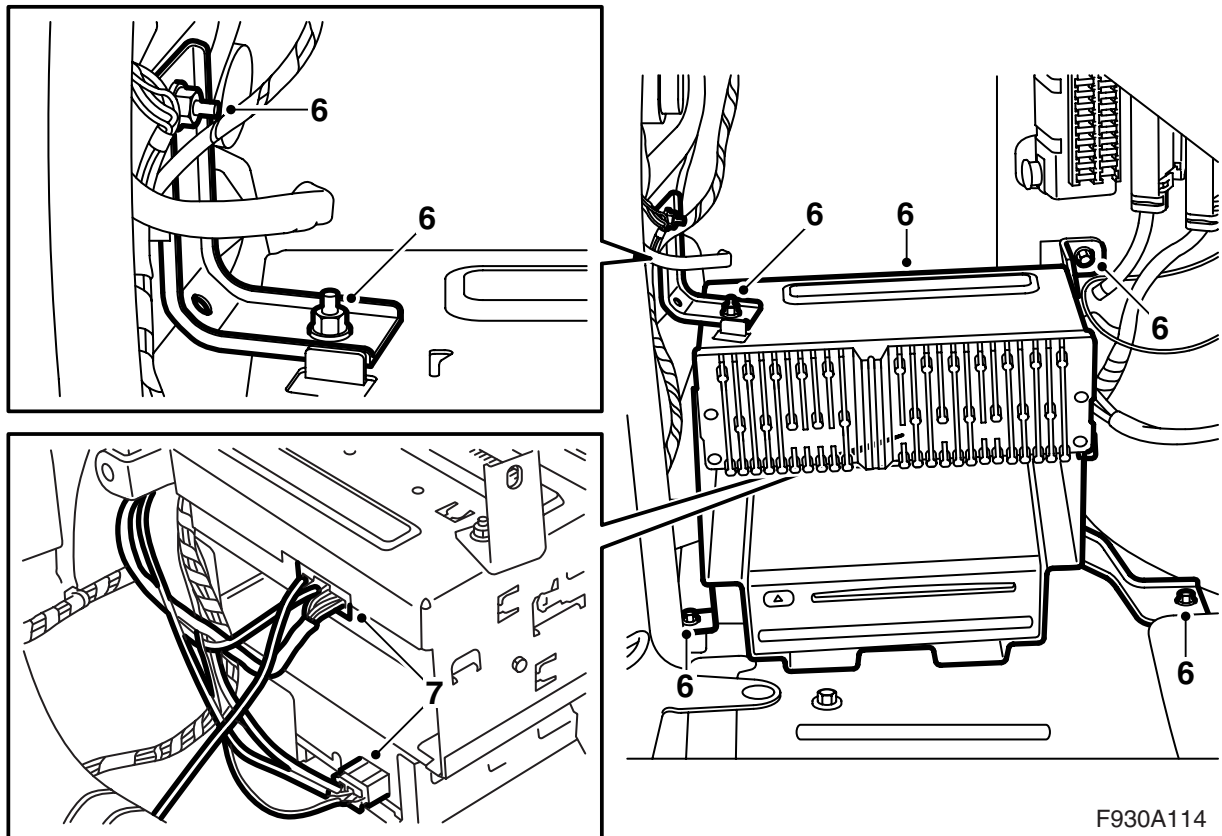
L'outil d'aide au diagnostic doit, à certaines occasions, chercher un code de sécurité dans TIS. La marche à suivre sera indiquée sur l'écran de l'outil d'aide au diagnostic.

54 Contrôler le fonctionnement du système.



Voiture avec support comportant un amplificateur et/ou un lecteur de DVD près de la centrale électrique arrière.

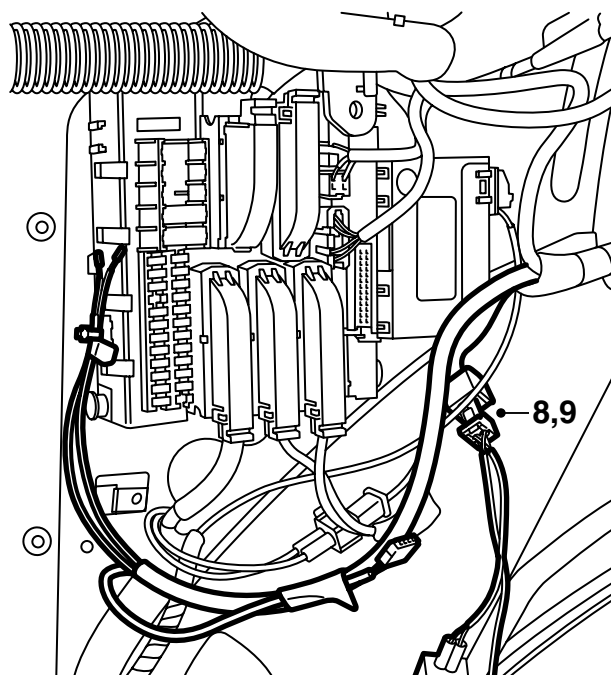
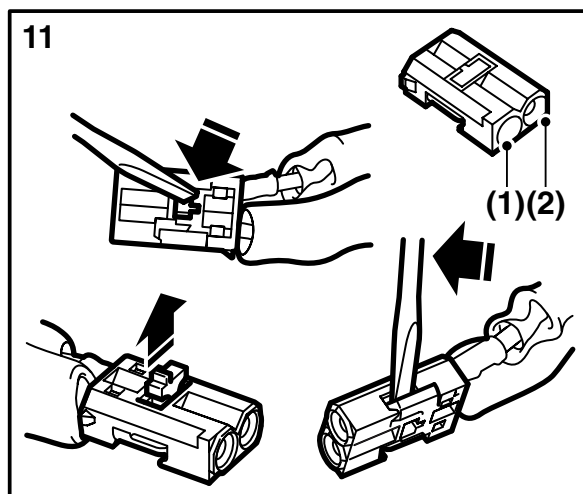
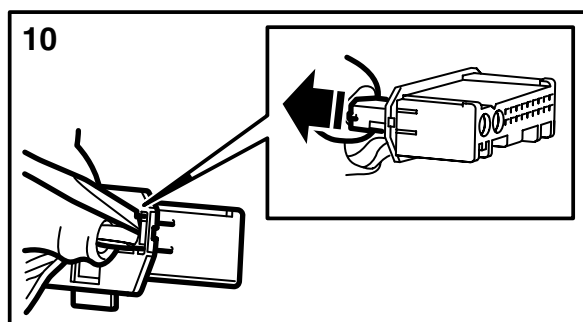
- 1 Déposer le câble moins de la batterie et sortir la clé de la serrure d'allumage.
- 2 Ouvrir le hayon.
- 3 Soulever le plancher du coffre à bagages.
- 4 Démontez la trappe de la garniture gauche du coffre à bagages.
- 5 Démontez l'attache de la garniture latérale gauche et écartez la garniture.



6 Démontez la console près de la centrale électrique arrière et la retirer pour faciliter l'accès.

7 **Si l'amplificateur est monté dans la console près de la centrale électrique :** débrancher le connecteur de l'amplificateur.

Si seul le lecteur de DVD est monté dans la console près de la centrale électrique : débrancher le connecteur du lecteur de DVD.



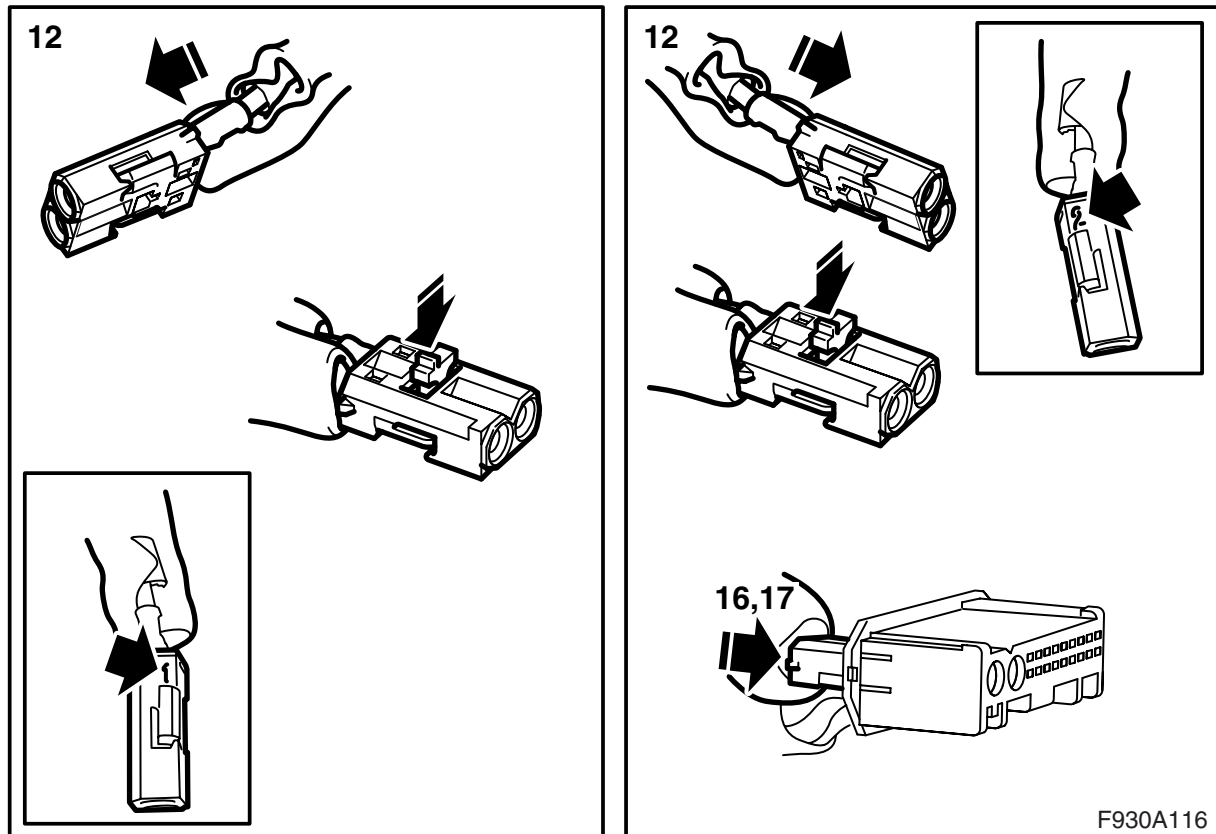
F930A115

- 8 Rechercher le connecteur de l'échangeur de CD sur la centrale électrique arrière.
- 9 Raccorder le câblage du kit au connecteur.
- 10 Démontez le connecteur du câble de fibre (le petit raccord) de celui de l'amplificateur ou du lecteur de DVD.

⚠ ATTENTION

La lumière rouge fait partie de la classe laser 1. Ne jamais regarder directement la fibre optique ni le connecteur du boîtier de commande à courte distance. Une distance inférieure à 20 mm entre l'œil et la source lumineuse peut entraîner des blessures aux yeux.

- 11 **Connecteur de l'amplificateur** : débrancher le câble de fibre raccordé en position 1 en ouvrant le verrou du raccord et en soulevant soigneusement le crochet.
- Connecteur du lecteur de DVD** : débrancher le câble de fibre raccordé en position 2 en ouvrant le verrou du raccord et en soulevant soigneusement le crochet.



12 **Connecteur de l'amplificateur** : brancher le raccord du câble de fibre en position 1 du connecteur du kit.

Connecteur du lecteur de DVD : brancher le raccord du câble de fibre en position 2 du connecteur du kit.

13 Démontez la protection des raccords du câble de fibre du kit accessoire.

14 **Connecteur de l'amplificateur** : brancher l'un des raccords du câble de fibre du kit en position 2 du connecteur du kit. Monter le dispositif de verrouillage.

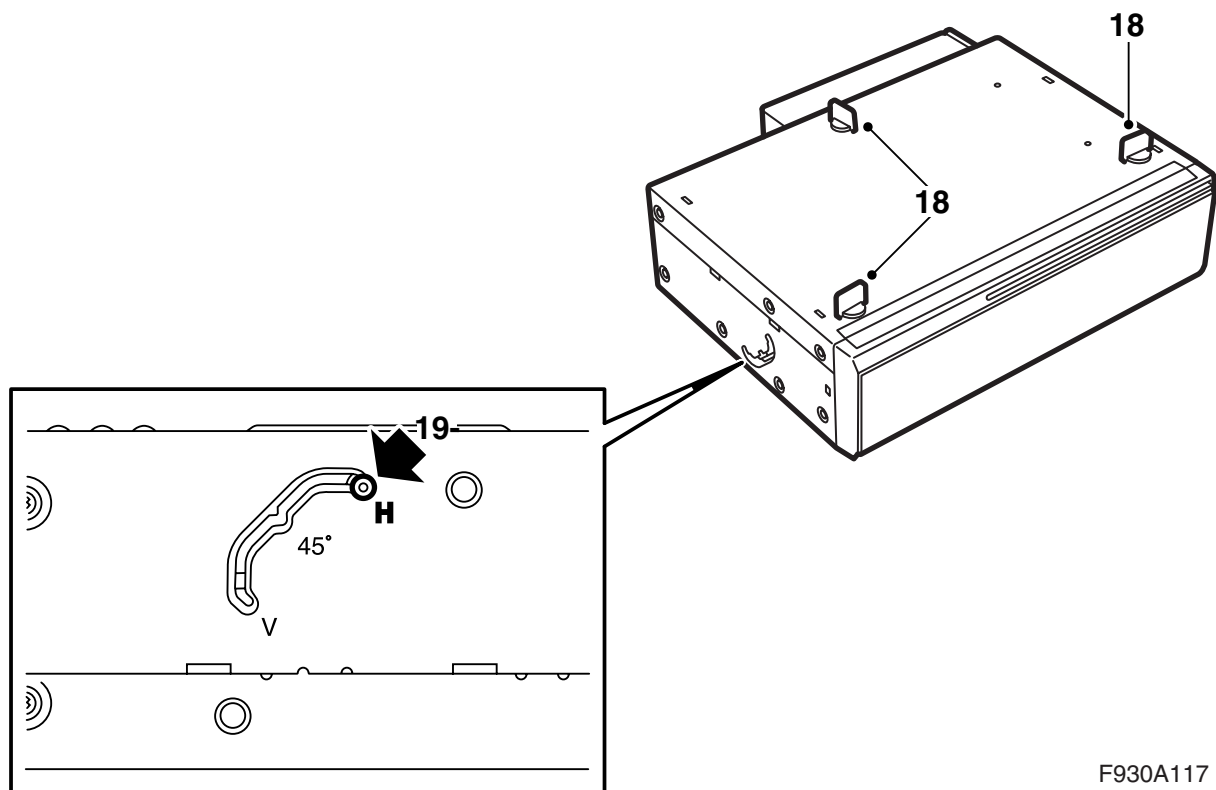
Connecteur du lecteur de DVD : brancher l'un des raccords du câble de fibre du kit en position 1 du connecteur du kit. Monter le dispositif de verrouillage.

15 **Connecteur de l'amplificateur** : brancher l'autre raccord du câble de fibre du kit en position 1 du connecteur de l'amplificateur. Monter le dispositif de verrouillage.

Connecteur du lecteur de DVD : brancher l'autre raccord du câble de fibre du kit en position 2 du connecteur du lecteur de DVD. Monter le dispositif de verrouillage.

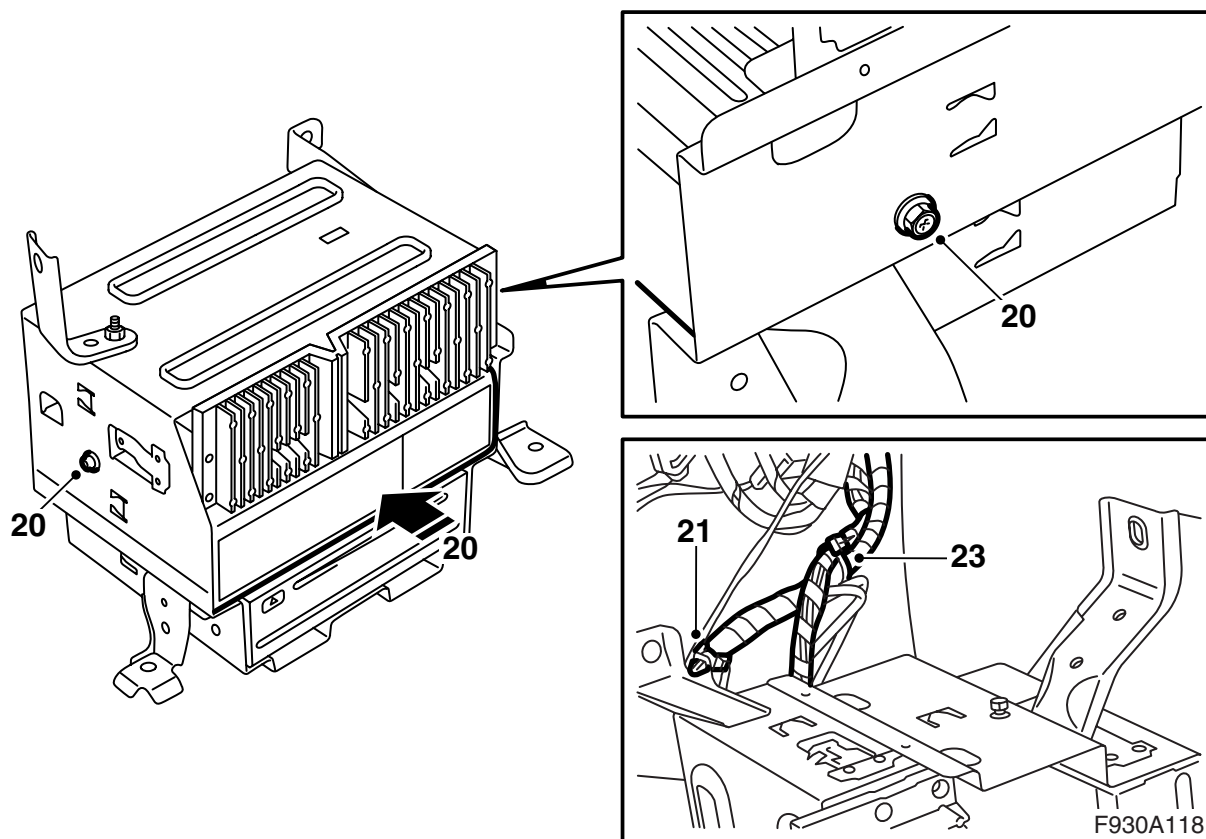
16 Brancher le petit raccord sur le gros connecteur de l'amplificateur/lecteur de DVD.

17 Brancher le petit raccord sur le gros connecteur de l'échangeur de CD.



F930A117

- 18 Démontez les trois fusibles de transport rouges de l'échangeur de CD.
- 19 Contrôlez le réglage pour la position de montage de l'échangeur de CD. Il doit se trouver en position H des deux côtés de l'échangeur de CD.



20 Monter l'échangeur de CD dans la console.

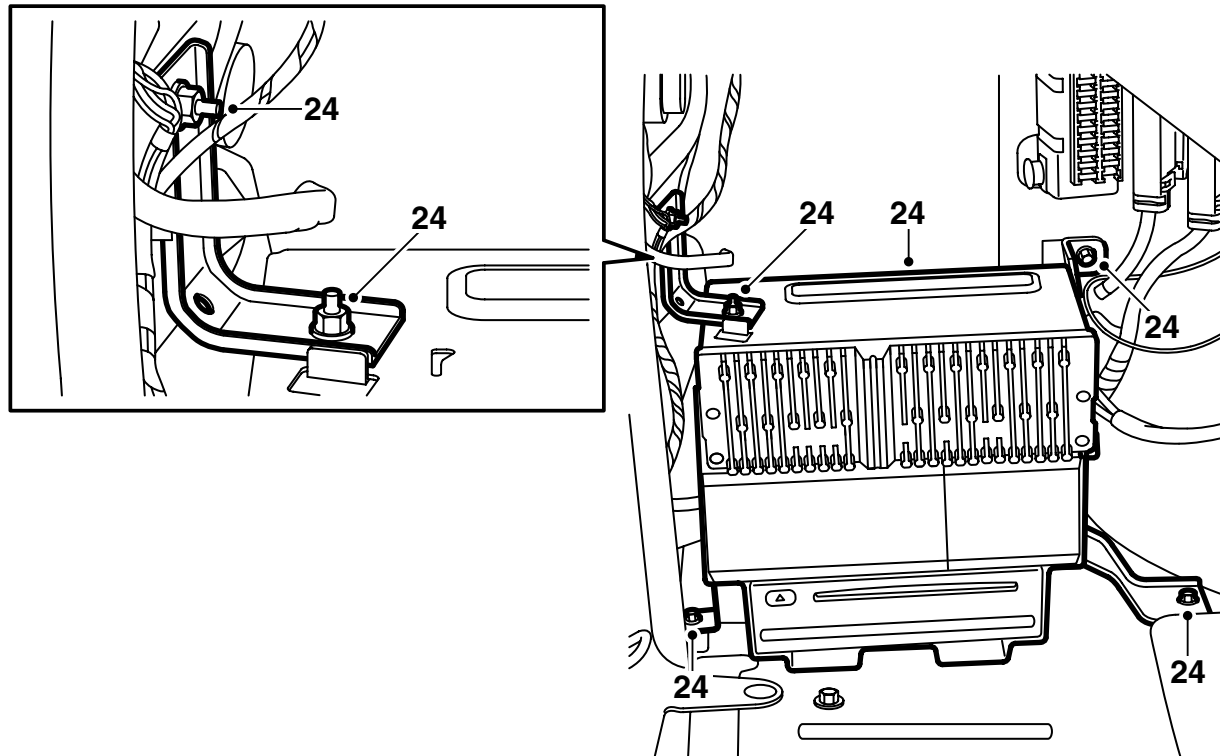
Couple de serrage : 2 Nm (1,5 lbf ft)

21 Raccorder le câblage à l'échangeur de CD et monter l'attache de la bande de serrage dans le trou de la console.

22 **Si l'amplificateur est monté dans la console près de la centrale électrique** : brancher le connecteur de l'amplificateur.

Si seul le lecteur de DVD est monté dans la console près de la centrale électrique : brancher le connecteur du lecteur de DVD.

23 Fixer en un endroit approprié le câblage de l'échangeur de CD avec le connecteur inutilisé à l'aide de la bande de serrage.



F930A119

24 Monter la console. Serrer également l'écrou de la face supérieure de la console.

Important

Les câbles optiques doivent être manipulés avec précaution afin de ne pas altérer le signal.

- Il est très important de ne pas intervertir les deux câbles du raccord.
- Le câble ne doit pas être courbé d'un rayon inférieur à 25 mm.
- Les extrémités du câble doivent être dépoussiérées.
- Le câble ne doit pas reposer sur des bords coupants qui pourraient amplifier l'affaiblissement du signal.

25 Monter les garnitures latérales.

26 Remettre le plancher du coffre en place.

27 Brancher le câble moins de la batterie.

28 Régler l'heure et la date.

29 Synchroniser le code de la télécommande en insérant la clé dans la serrure d'allumage.

Important

Si ceci n'est pas fait avec toutes les clés, les télécommandes ne fonctionneront pas.

30 Activer la protection antipincement des lève-vitres en levant et en abaissant les vitres latérales deux fois. Un signal sonore confirme l'activation.

31 Brancher l'outil de diagnostic, choisir le modèle et l'année, choisir "Tous", choisir "Ajouter/Enlever", choisir l'accessoire et choisir "Ajouter".

Note

L'outil d'aide au diagnostic doit, à certaines occasions, chercher un code de sécurité dans TIS. La marche à suivre sera indiquée sur l'écran de l'outil d'aide au diagnostic.

32 Contrôler le fonctionnement du système.