

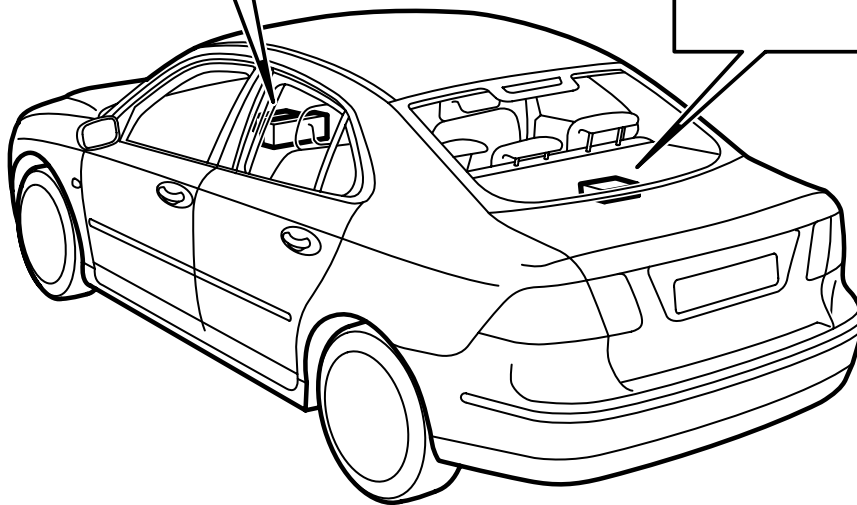
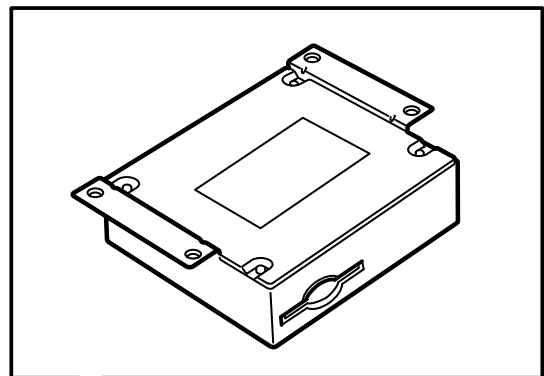
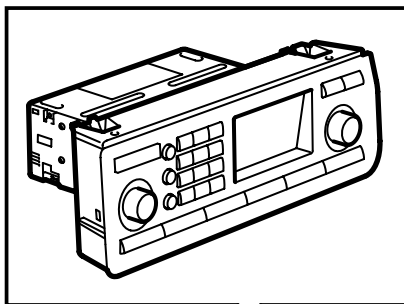


**MONTERINGSANVISNING · INSTALLATION INSTRUCTIONS  
MONTAGEANLEITUNG · INSTRUCTIONS DE MONTAGE**

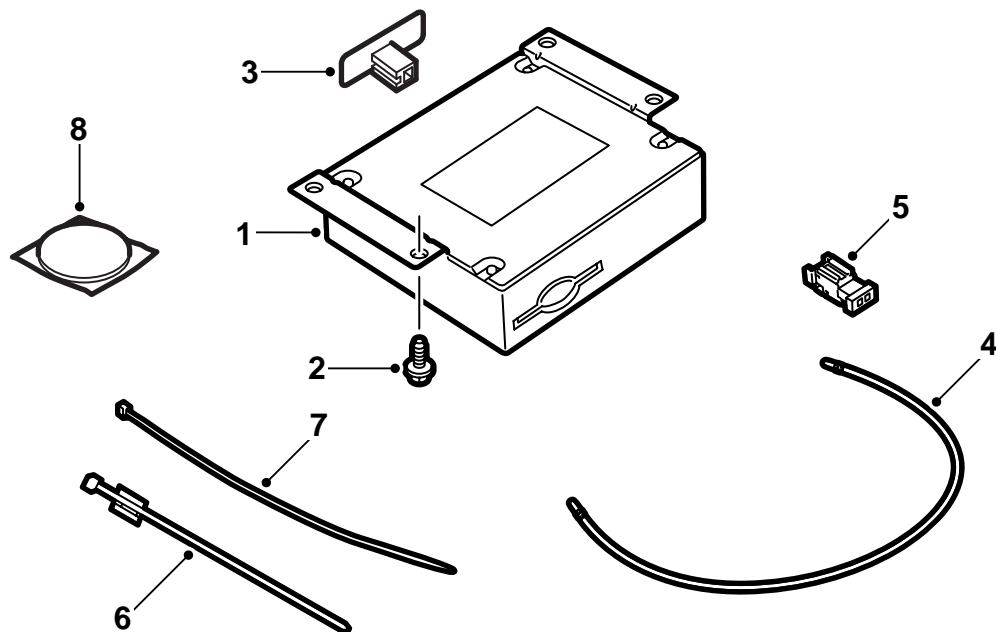
**Saab 9-3 4D M03-**

Téléphone intégré

Accessories Part No.	Group	Date	Instruction Part No.	Replaces
12 787 156	9:39-12	Oct 03	12 788 466	



F930A145

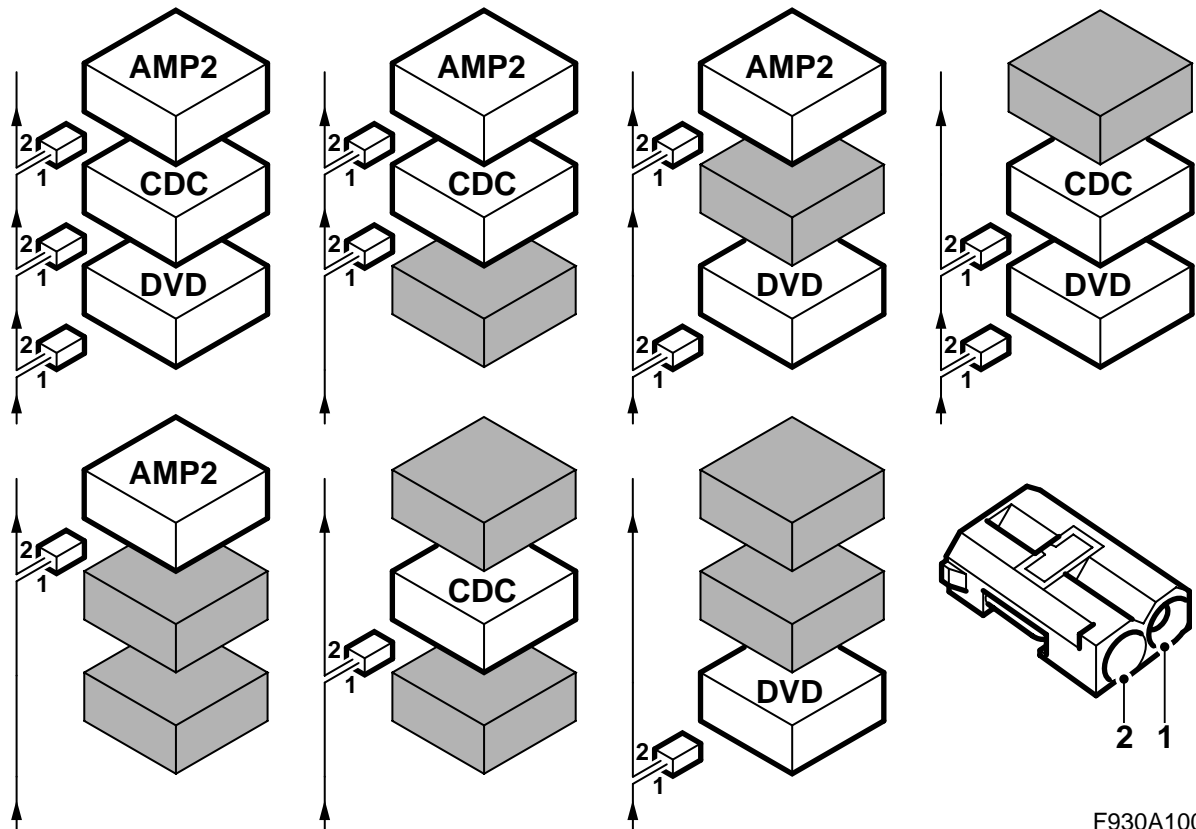


F930A146

- 2 Vis (x4)
- 3 Antenne, Bluetooth
- 4 Câble de fibre
- 5 Connecteur câble optique à 2 fiches
- 6 Bande de serrage (x2)
- 7 Bande de serrage (x2)
- 8 Adhésif en mousse de plastique

**De plus, les articles suivants sont nécessaires  
(commandés séparément)**

- Unité télématique (n° 1)
- Câblage (certains modèles)
- Câble d'antenne GPS/GSM (certains modèles)
- Câble d'antenne GSM (certains modèles)
- Tableau de commande (certains modèles)
- Volant avec commutateur (certains modèles)



F930A100

## Communication de bus

De nombreux éléments des systèmes électriques de la voiture communiquent à l'aide de bus. Il existe trois types de communication par bus : bus P (Powertrain Bus, bus du groupe de propulsion), bus I (Instrument Bus, bus de l'instrumentation) et bus O (Optic Bus, bus optique). Le système audio communique via le bus O avec, notamment, le système de navigation et le système téléphonique.

Le bus O est optique et en circuit fermé. Deux câbles en fibre optique sont reliés à chaque boîtier de commande existant sur le bus, un câble pour la réception et un câble pour l'émission. Les messages reçus sont convertis par chaque boîtier de commande en signaux électriques puis reconvertis en signaux optiques à l'émission. La vitesse de transmission des données du bus O est de 25 Mbit/s.

### Important

Il est très important que tous les éléments reliés au bus O le soient dans un ordre particulier, voir illustration, de sorte que le circuit soit fermé à tout moment.

Le branchement d'une façon autre que celle décrite dans ces instructions de montage peut entraîner le dysfonctionnement de plusieurs systèmes de la voiture.

AMP1 est un amplificateur sous le siège avant gauche.

AMP2 est un amplificateur près de la centrale électrique arrière.

CDC est un échangeur de CD près de la centrale électrique arrière.

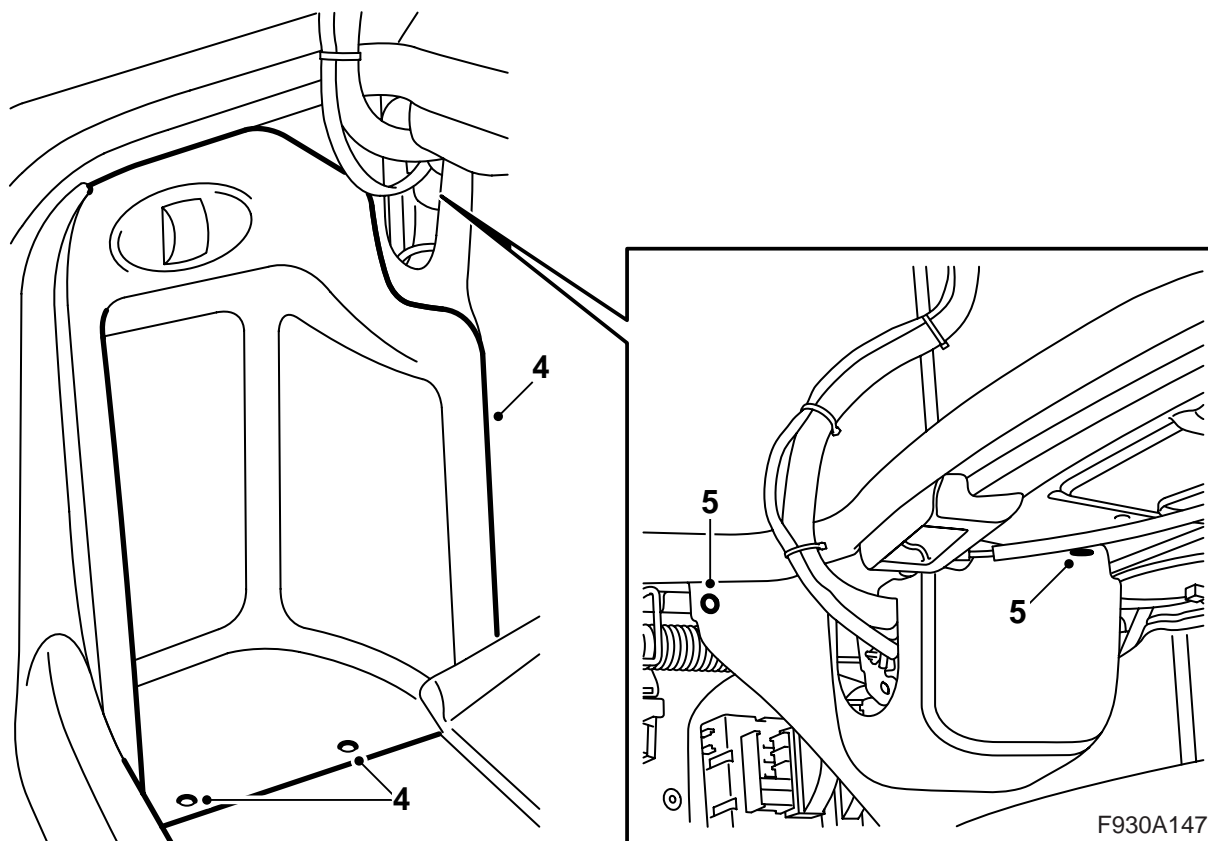
DVD est un lecteur DVD près de la centrale électrique arrière.

À la pose d'un équipement nouveau devant être relié au bus O, il est important de le connecter du bon côté de l'équipement existant déjà.

### Important

Les câbles optiques doivent être manipulés avec précaution afin de ne pas altérer le signal.

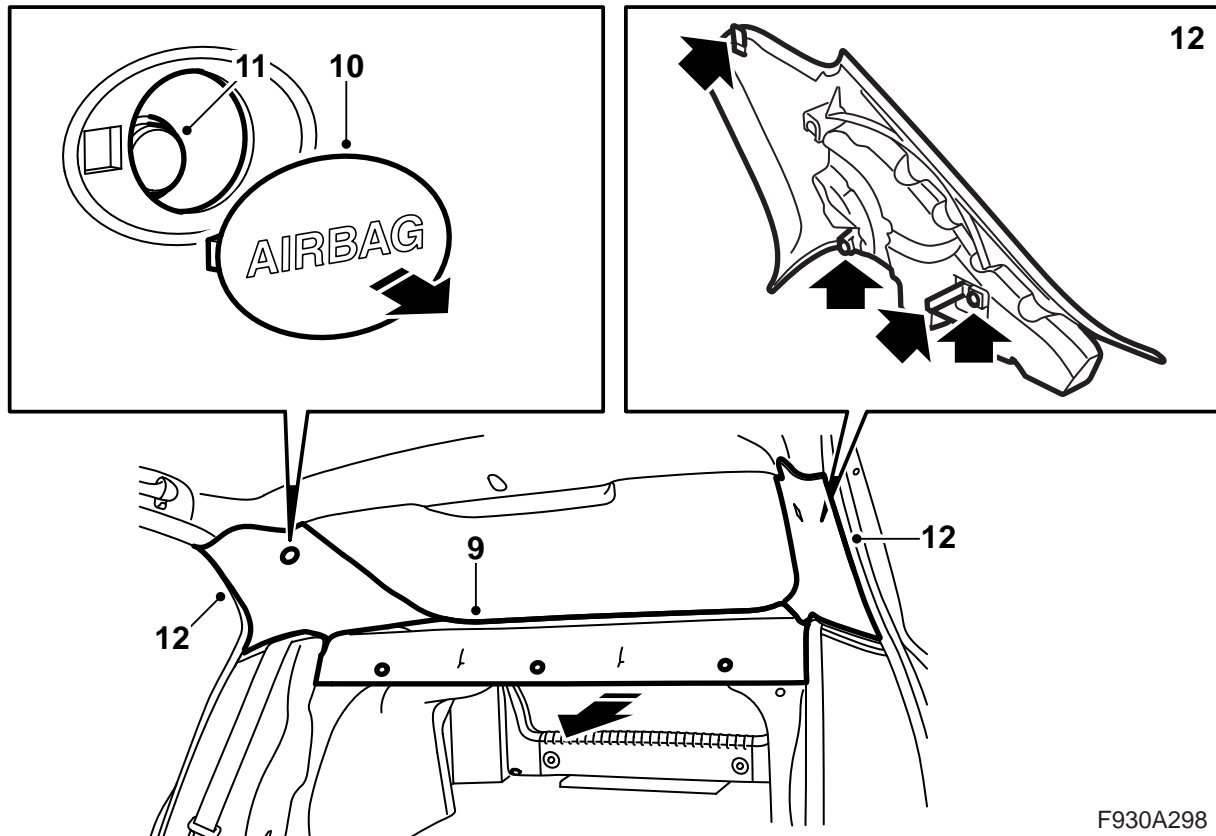
- Il est très important de ne pas intervertir les deux câbles du contact.
- Les câbles ne peuvent pas être rallongés.
- Le câble ne doit pas être courbé d'un rayon inférieur à 25 mm.
- Le câble ne doit pas être exposé à une température supérieure à 85 °C.
- Les extrémités du câble doivent être dépouivrées de poussière.
- Le câble ne doit pas subir de chocs qui pourraient blanchir le plastique transparent et ainsi affaiblir l'intensité lumineuse. Ce phénomène peut entraîner l'interruption de la communication.
- Le câble ne doit pas reposer sur des bords coupants qui pourraient amplifier l'affaiblissement du signal.



### Important

Dans les voitures dont le siège avant gauche est équipé d'une commande électrique et dans lesquelles la centrale électrique arrière ne possède pas de support, le siège avant gauche doit être placé en position avancée avec le dossier incliné vers l'avant.

- 1 **Voiture sans système de navigation** : Ouvrir le coffre à bagages.
- 2 Ouvrir le capot moteur, déposer le cache de la batterie, débrancher le câble négatif et retirer la clé de la serrure de contact.
- 3 **Voiture sans système de navigation** : Relever le plancher du coffre à bagages.
- 4 **Voiture sans système de navigation** : Déposer la trappe située sur la garniture gauche du coffre à bagages.
- 5 **Voiture sans système de navigation** : Démontez l'attache et écartez la garniture gauche.
- 6 Ouvrir les portes arrière.
- 7 Rabattre le dossier de la banquette arrière.



F930A298

- 8 Démontez les clips qui maintiennent la garniture de la tablette arrière.
- 9 Retirez la garniture de la tablette arrière en la tirant vers l'avant.
- 10 Retirez le capuchon de la garniture de chaque montant C. Utilisez l'outil de démontage 82 93 474.
- 11 Démontez avec précaution la vis de la garniture de chaque montant C.

### Important

La vis est montée dans un expandeur situé dans la carrosserie. Si l'expandeur est pressé par le trou, il peut être perdu.

- 12 Déposez les garnitures des montants C d'abord en tirant le bord inférieur tout droit puis en le tordant afin de détacher le crochet du bord supérieur.

- 13 Recherchez le(s) câble(s) d'antenne au niveau du montant C.

**Voiture avec câble d'antenne simple se poursuivant vers l'avant de la voiture :** Continuer au point 14.

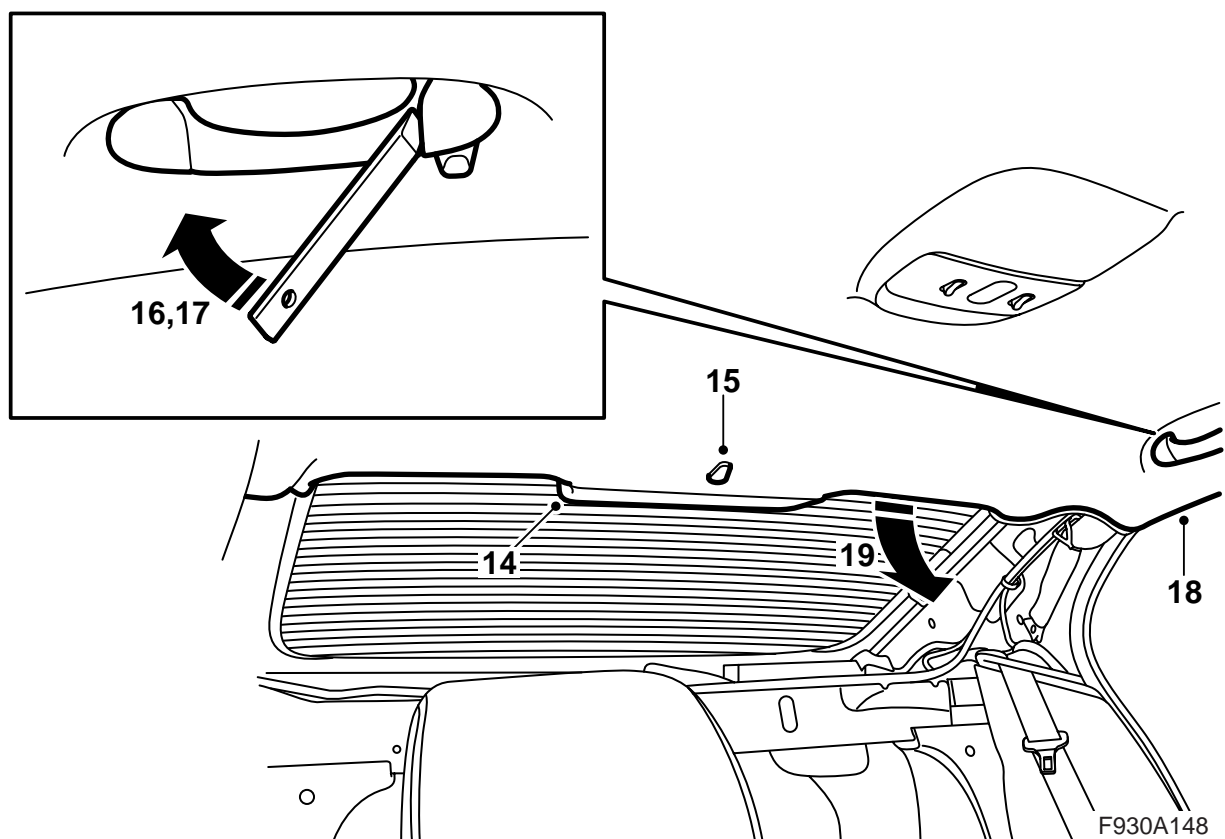
**Voiture avec câble d'antenne simple avec contact violet et se poursuivant vers le centre de la plage arrière. Unité télématique manquante :** Continuer au point 26.

**Voiture avec câble d'antenne double avec l'un se poursuivant vers l'avant de la voiture et l'autre se poursuivant vers le centre de la plage arrière. Unité télématique montée :** Continuer au point 14.

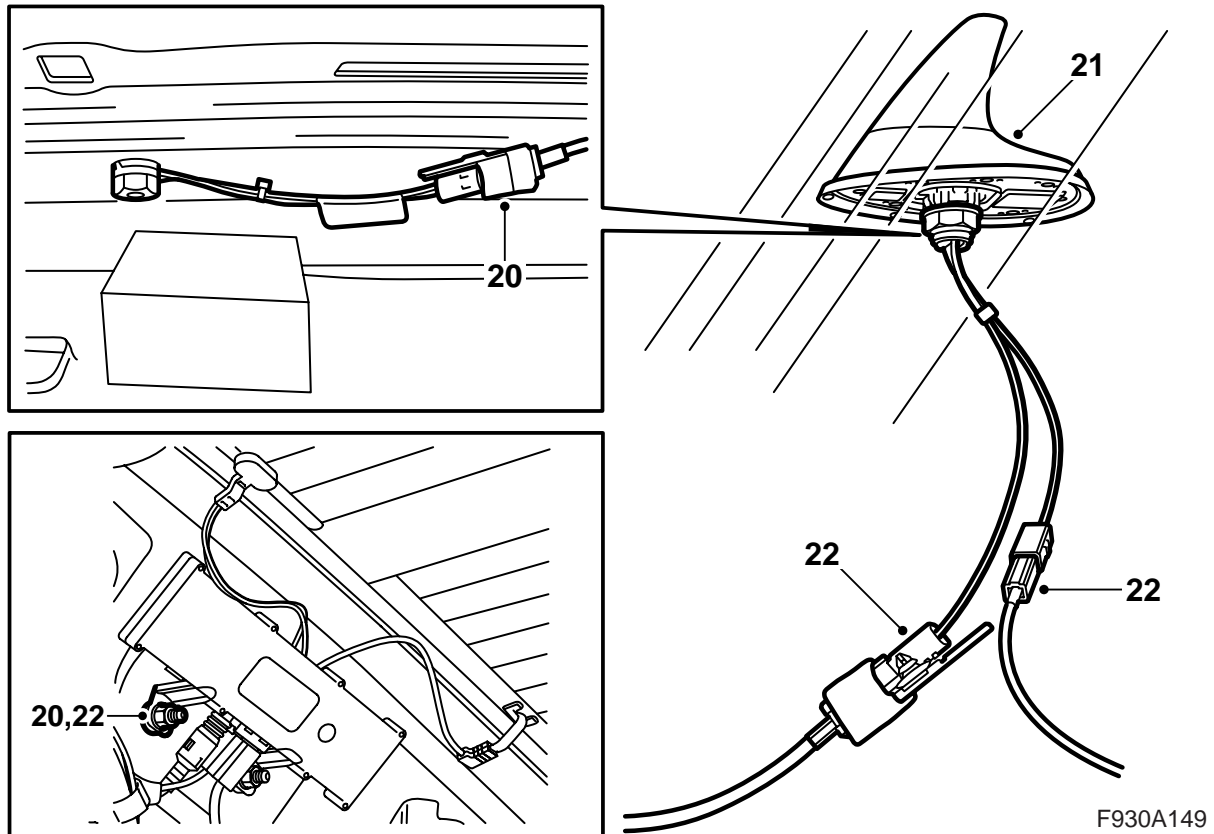
**Voiture avec câble d'antenne double avec l'un se poursuivant vers l'avant de la voiture et l'autre se poursuivant vers le centre de la plage arrière. Unité télématique manquante :** Continuer au point 14.

**Voiture avec câble d'antenne double se poursuivant vers le centre de la plage arrière. Unité télématique montée :** Continuer au point 31.

**Voiture avec câble d'antenne double se poursuivant vers le centre de la plage arrière. Unité télématique manquante :** Continuer au point 26.

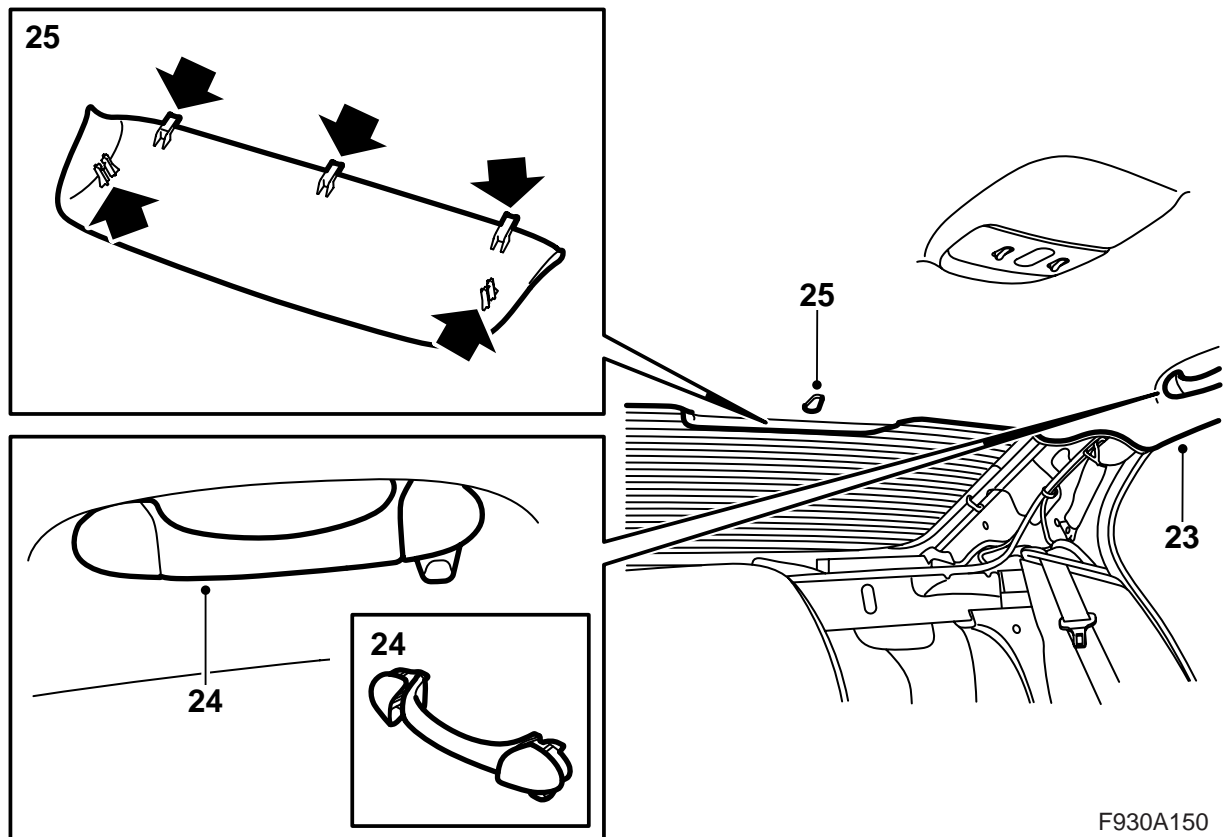


- 14 Démontez le couvercle du feu de stop surélevé en le tirant avec précaution vers l'arrière et vers le bas.
- 15 Démontez le clip du bord du plafond en le tournant de 90°.
- 16 Démontez les extrémités des poignées de maintien arrière. Utilisez l'outil de démontage 82 93 474 et forcez vers l'extérieur.
- 17 Retirez les poignées en tirant bien droit.
- 18 Dégager la garniture du plafond de la baguette au niveau des portes arrière.
- 19 Abaissez le bord arrière du plafond avec précaution de manière à pouvoir accéder à l'antenne. Au besoin, débranchez le contact des feux stop.



F930A149

- 20 Débrancher le câble de l'antenne de toit puis le retirer des trous sur le bord arrière du plafond et rabattre le câble le long du montant C. Décrocher l'éventuelle attache qui maintient le câble sur la vis de fixation supérieure de l'amplificateur d'antenne.
- 21 **Voiture avec câble d'antenne double avec l'un se poursuivant vers l'avant de la voiture et l'autre se poursuivant vers le centre de la plage arrière** : Retirer le câble qui se poursuit vers le centre de la plage arrière et au cas où une unité télématique serait montée, le câble doit également être débranché de celle-ci.
- 22 Raccorder le câble d'antenne du kit et continuer comme suit :
- Monter l'attache sur le câble dans les trous du bord arrière du plafond.
  - Passer le câble d'antenne contre le montant C droit puis fixer le câble du kit sur la vis de fixation supérieure de l'amplificateur d'antenne.
  - Fixer les deux câbles d'antenne et les contacts restants avec la bande de serrage sur le montant C.
  - Poser l'adhésif en mousse de plastique sur la carrosserie derrière les contacts restants afin d'éliminer les bruits.
  - Tirer le câble d'antenne depuis le montant C vers le centre de la plage arrière.



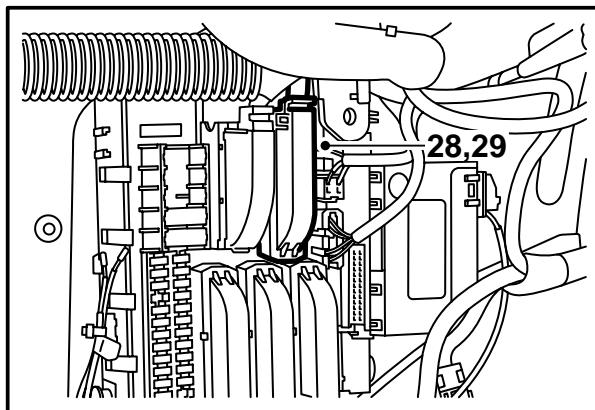
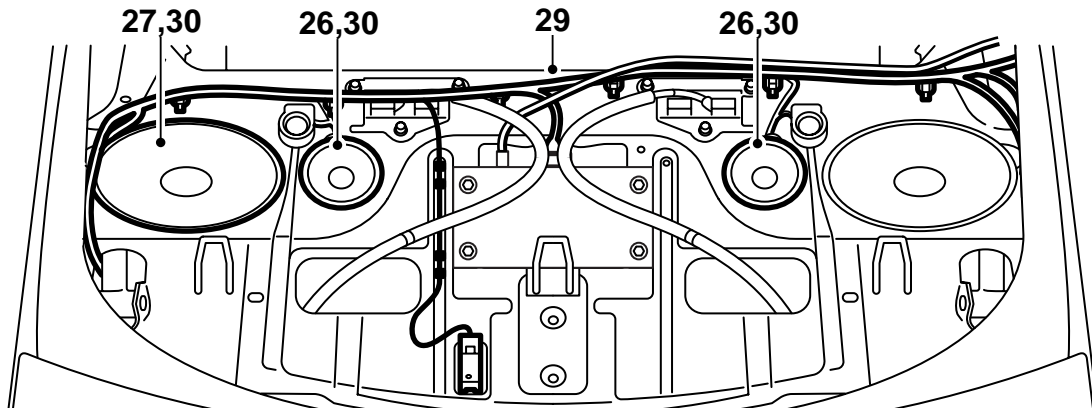
F930A150

- 23 Réinsérer la garniture du plafond dans la baguette au-dessus des portes arrière.
- 24 Remonter les poignées de maintien arrière ainsi que les extrémités.
- 25 Brancher le contact au feu stop supérieur (s'il a été débranché) puis poser le couvercle et presser les attaches du plafond.

**Voiture sans système de navigation :** Continuer au point 26.

**Voiture avec système de navigation :** Continuer au point 31.





F930A151

26 Déposer les haut-parleurs médium de la plage arrière et débrancher leurs contacts.

29 Poser le nouveau câblage sur la plage arrière et le raccorder.

### Important

Si la voiture est équipée de haut-parleurs d'aigus, le connecteur doit être débranché pour que le câblage situé entre les haut-parleurs de médium et d'aigus soit toujours raccordé.

27 Déposer le haut-parleur de basses gauche ou le couvercle gauche.

28 Déposer le câblage de la plage arrière et déposer le branchement dans la centrale électrique arrière.

### Important

Les câbles optiques doivent être manipulés avec précaution afin de ne pas altérer le signal.

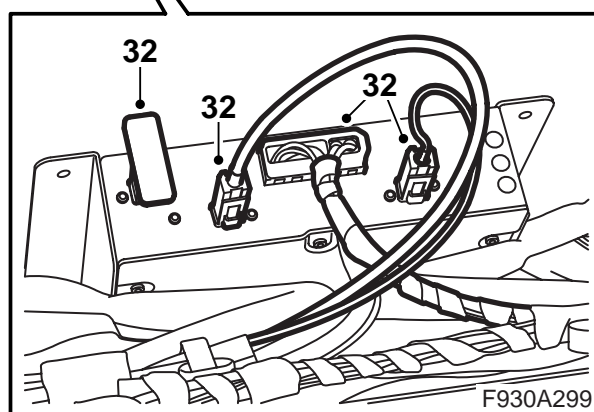
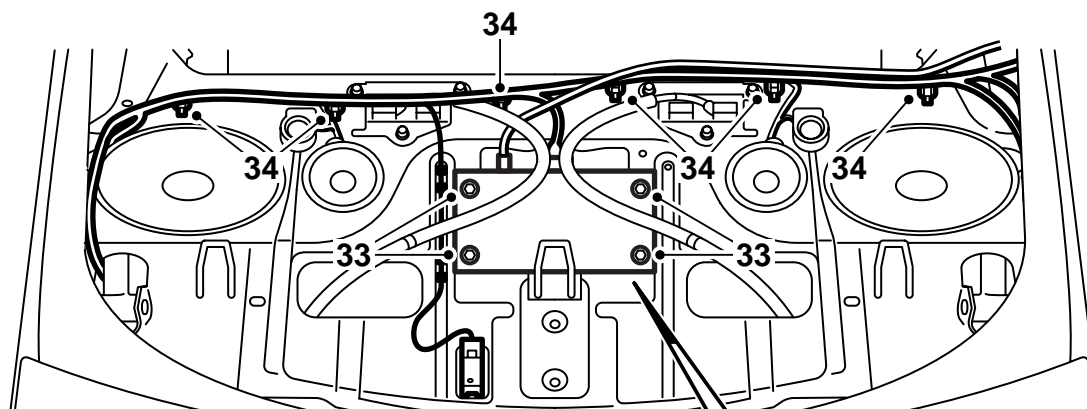
- Le câble ne doit pas être courbé d'un rayon inférieur à 25 mm.
- Le câble ne doit pas subir de chocs qui pourraient blanchir le plastique transparent et ainsi affaiblir l'intensité lumineuse. Ce phénomène peut entraîner l'interruption de la communication.
- Le câble ne doit pas reposer sur des bords coupants qui pourraient amplifier l'affaiblissement du signal.

Placer le contact avec les deux câbles de fibre près de la centrale électrique arrière sans les fixer.

30 Raccorder et poser les haut-parleurs et éventuellement les couvercles.

### Important

Si la voiture n'est pas équipée de haut-parleurs de basses, les contacts doivent être fixer sur la face inférieure du couvercle de haut-parleur.



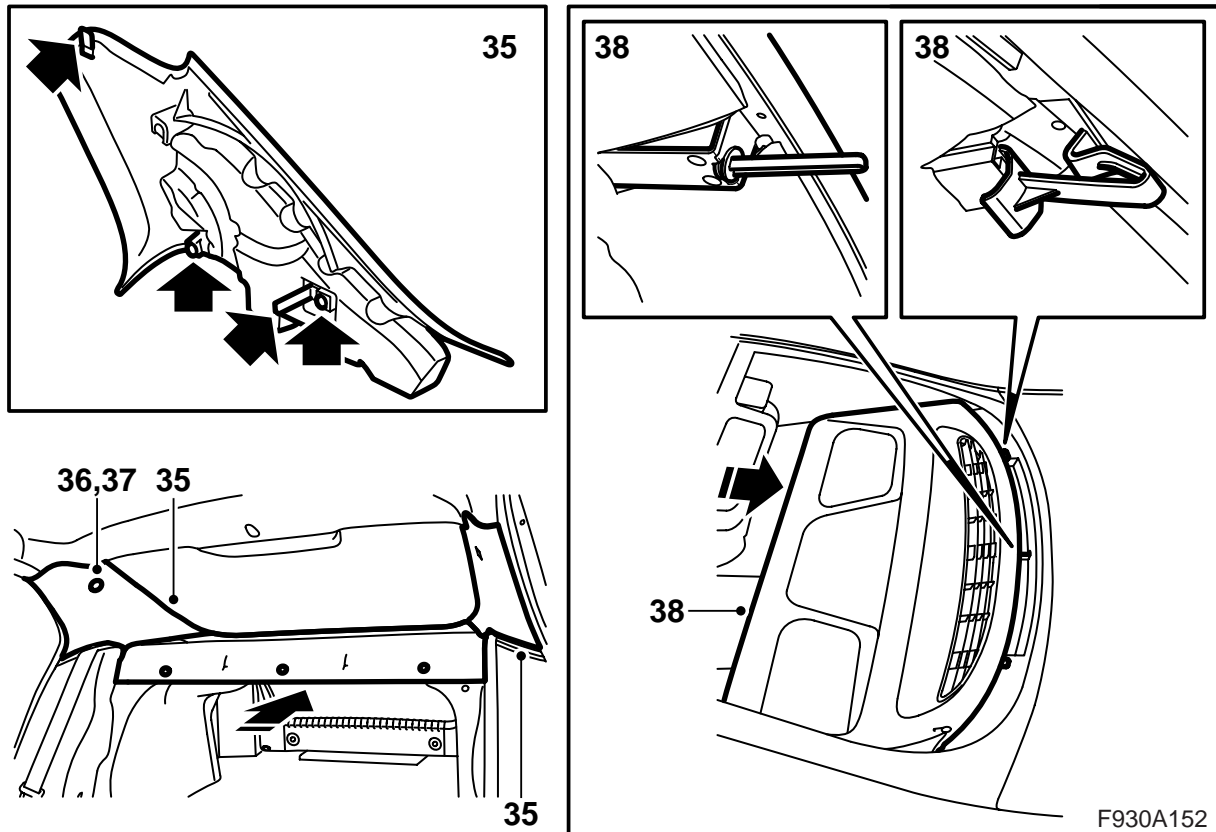
F930A299

- 31 **Voiture avec système de navigation** : Débrancher le contact de l'unité télématique puis déposer cette dernière.
- 32 Placer l'unité télématique du kit sur la plage arrière et raccorder le câblage et les câbles d'antenne. Raccorder l'antenne Bluetooth.

### Important

En raison de son extrême fragilité, faire attention avec l'antenne Bluetooth.

- 33 Installer l'unité télématique et la visser à la plage arrière.
- Couple de serrage 8 Nm (6 lbf ft)**
- 34 Fixer le câblage et les câbles d'antenne aux colliers de la plage arrière.

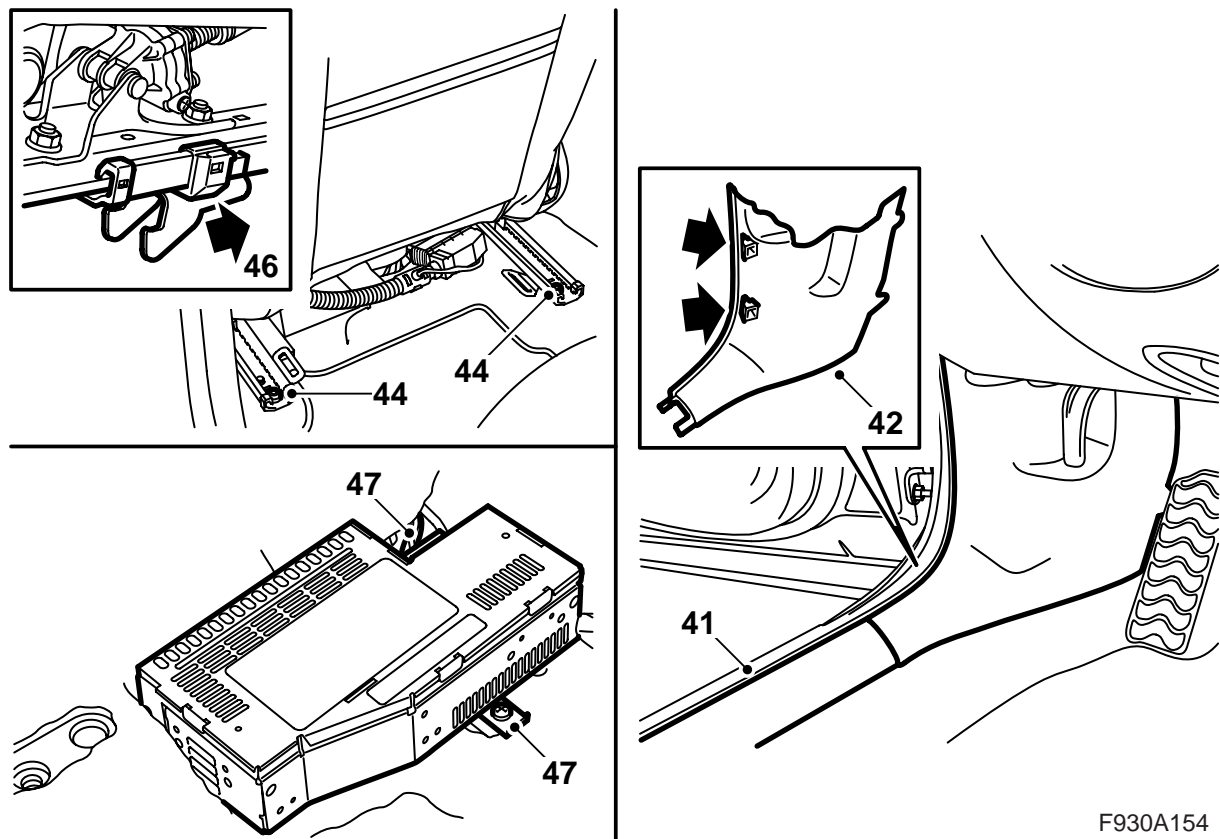


- 35 Remettre les garnitures des montants C en place. Faire attention avec la vie pour ne pas enfoncer l'expandeur dans la carrosserie.

**⚠ ATTENTION**

Veiller à ne pas endommager le rideau gonflable. Un rideau gonflable endommagé peut réduire l'efficacité de son rôle de protection pour les passagers en cas de choc.

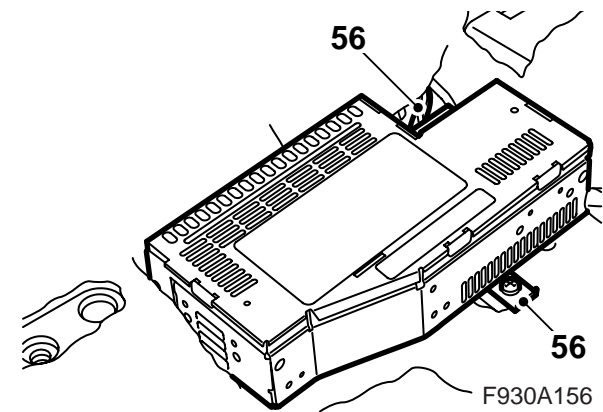
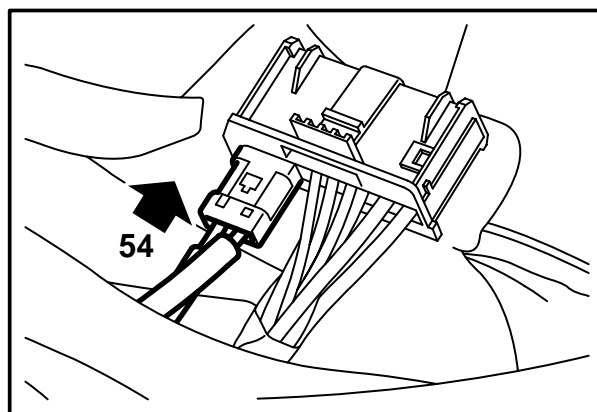
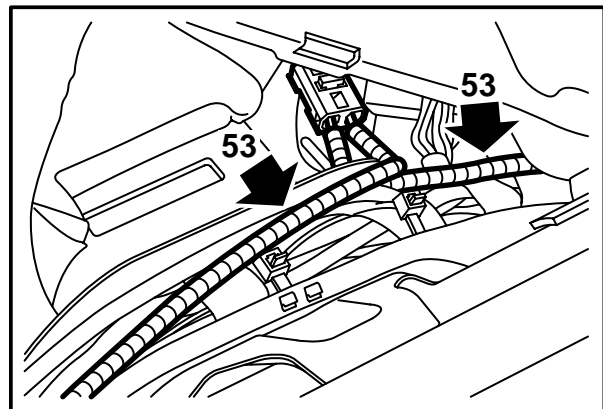
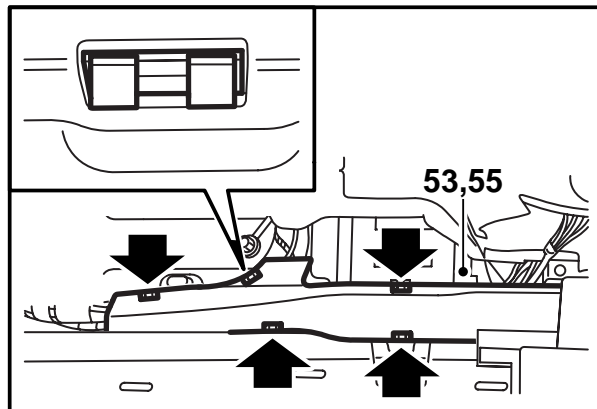
- 36 Serrer chaque vis.  
**Couple de serrage 2 Nm (1,5 lbf ft)**
- 37 Poser les capuchons.
- 38 Enfoncer la garniture de plage arrière. Veiller à ce que les guides rentrent bien dans les fixations sur la tôle de plage arrière.
- 39 Monter les clips de la garniture de la tablette arrière.
- 40 Relever les dossiers. Vérifier que les dossiers sont bloqués.
- Voiture ne disposant pas de support près de la centrale électrique arrière :** Continuer au point 41.
- Voiture sans système de navigation mais disposant d'un support près de la centrale électrique arrière :** Continuer au point 72.
- Voiture avec système de navigation :** Continuer au point 98.



F930A154

- 41 Déposer la protection de seuil avant du côté gauche de la voiture.
- 42 Déposer la partie inférieure de la garniture de montant A du côté gauche.
- 43 Placer le siège avant gauche dans sa position la plus avancée et rabattre le dossier vers l'avant si ce n'est déjà fait.
- 44 Déposer les deux vis de fixation arrière du siège.
- 45 Incliner le siège vers l'avant.
- 46 Tirer le siège vers l'arrière de sorte que les crochets de fixation sortent de leur position. Basculer le siège entier vers l'arrière.
- 47 Déposer l'amplificateur.





53 Déposer le couvercle du canal de câbles, vérifier que le câble de fibre ne peut pas se courber puis monter le raccord au câble de fibre en position 1 dans le petit contact de l'amplificateur. Monter le verrou.

### Important

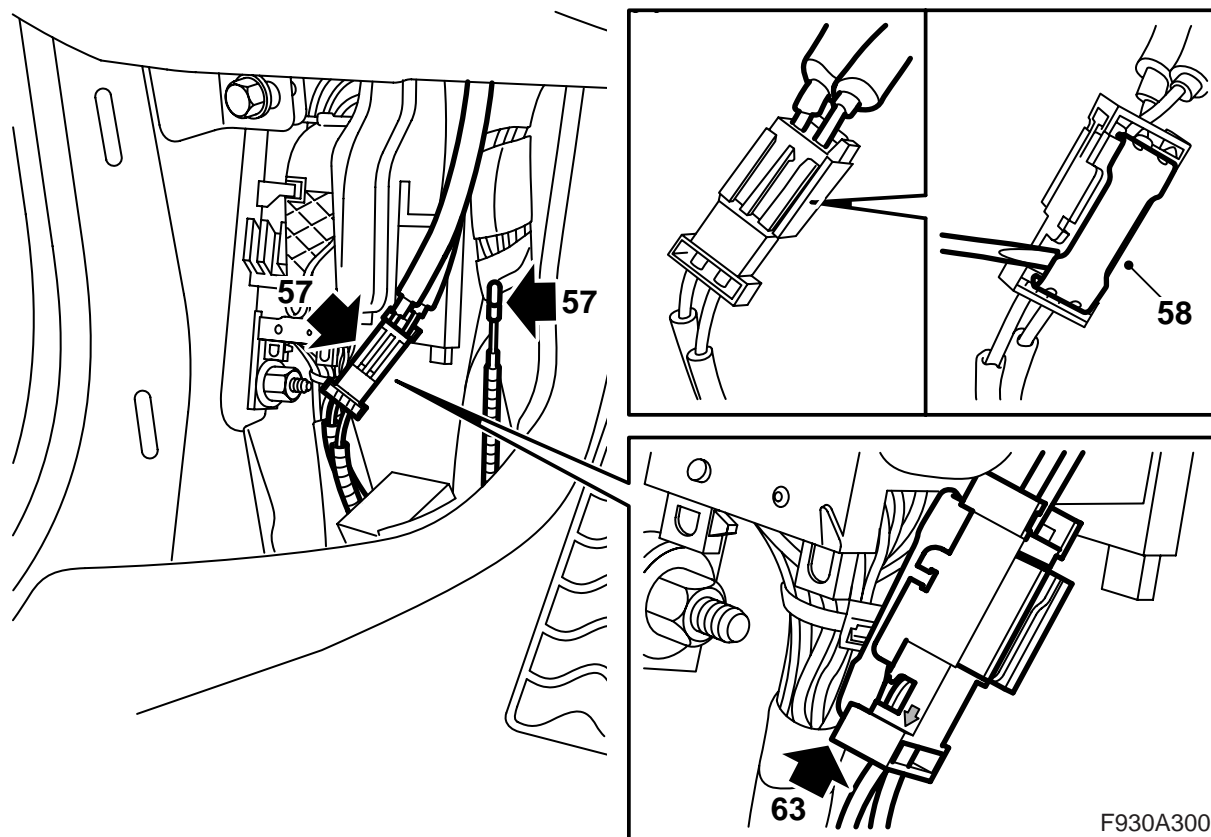
Les câbles optiques doivent être manipulés avec précaution afin de ne pas altérer le signal.

- Il est très important de ne pas intervertir les deux câbles du contact.
- Le câble ne doit pas être courbé d'un rayon inférieur à 25 mm.
- Les extrémités du câble doivent être dépourvues de poussière.
- Le câble ne doit pas subir de chocs qui pourraient blanchir le plastique transparent et ainsi affaiblir l'intensité lumineuse. Ce phénomène peut entraîner l'interruption de la communication.
- Le câble ne doit pas reposer sur des bords coupants qui pourraient amplifier l'affaiblissement du signal.

54 Brancher le petit contact sur le gros contact.

55 Poser le couvercle du canal de câble, replacer le tapis et sortir le contact et les câbles par le trou du tapis.

56 Brancher et poser l'amplificateur.



57 Chercher le câble en fibre optique libre et le connecteur avec câbles en fibre optique connectés au bas du montant A gauche (fixé au canal de câble).

### **⚠ ATTENTION**

La lumière rouge fait partie de la classe laser 1. Ne jamais regarder directement la fibre optique ni le contact du boîtier de commande à courte distance. Une distance inférieure à 20 mm entre l'œil et la source lumineuse peut entraîner des blessures aux yeux.

58 Soulever la languette de verrouillage du connecteur.

59 Démontez le câble en fibre optique de la position dans le connecteur où la flèche pointe vers l'extérieur, vers le câble en fibre optique.

60 Déposer la bande adhésive de fixation du câble en fibre optique libre.

61 Déposer la protection du raccordement.

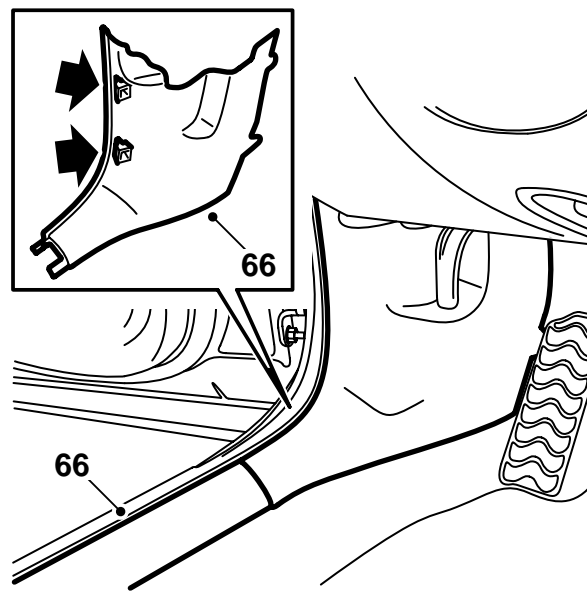
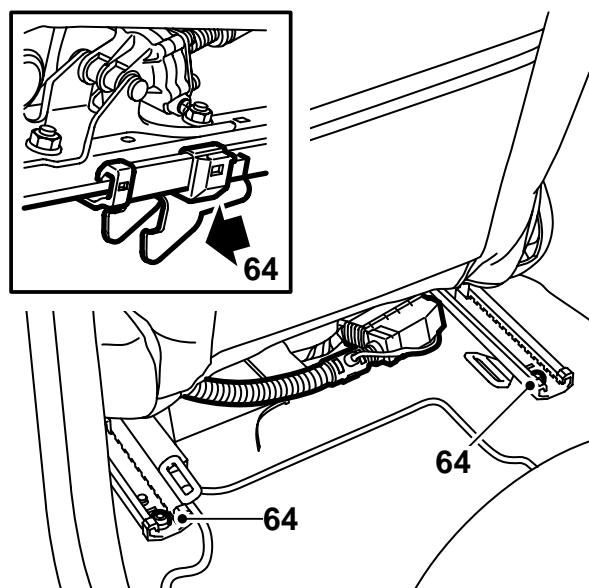
62 Poser la protection sur le raccord du câble en fibre optique déposé, écarter avec précaution le câble en fibre optique pour ne pas l'endommager et le placer derrière le câblage.

63 Monter le raccord sur le câble de fibre dans la position du connecteur où la flèche pointe vers l'extérieur, vers le câble en fibre optique et monter la languette de verrouillage.

### **Important**

Les câbles optiques doivent être manipulés avec précaution afin de ne pas altérer le signal.

- Il est très important de ne pas intervertir les deux câbles du contact.
- Le câble ne doit pas être courbé d'un rayon inférieur à 25 mm.
- Les extrémités du câble doivent être dépourvues de poussière.
- Le câble ne doit pas reposer sur des bords coupants qui pourraient amplifier l'affaiblissement du signal.



F930A157

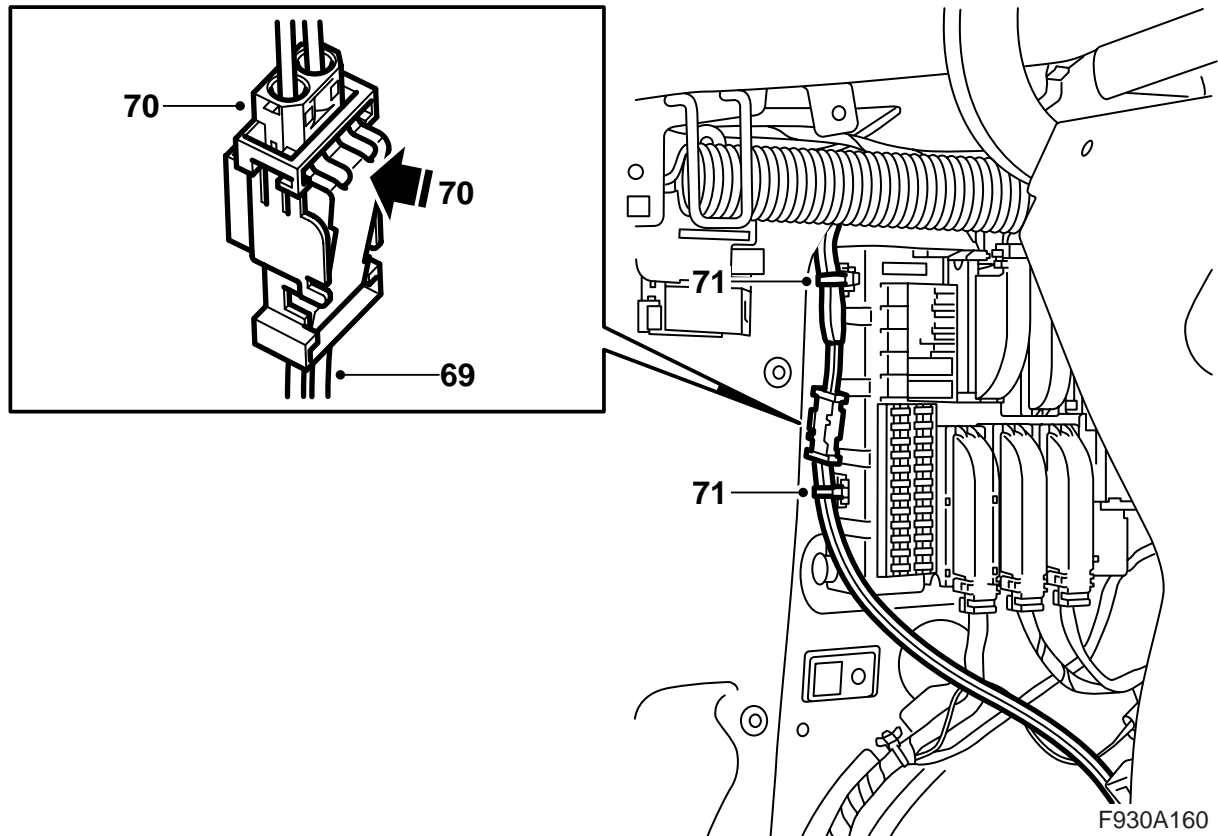
64 Placer le siège en position correcte, veiller à ce que les crochets de fixation se positionnent bien dans les fixations et poser les vis de fixation arrière.

**Couple de serrage 30 Nm (22 lbf ft)**

65 Déplacer le siège vers l'arrière et remettre le dossier en position.

66 Poser la garniture du montant A et la protection de seuil.





67 Chercher les câbles en fibre optique près de la centrale électrique arrière.

68 Démontez les protections des câbles de fibre.

### **⚠ ATTENTION**

La lumière rouge fait partie de la classe laser 1. Ne jamais regarder directement la fibre optique ni le contact du boîtier de commande à courte distance. Une distance inférieure à 20 mm entre l'œil et la source lumineuse peut entraîner des blessures aux yeux.

69 Raccorder le câble de fibre non-marqué dans la position du connecteur du kit où la flèche pointe vers l'extérieur, vers le câble de fibre puis raccorder le câble de fibre marqué en vert dans la position du connecteur où la flèche pointe vers l'intérieur, vers le connecteur.

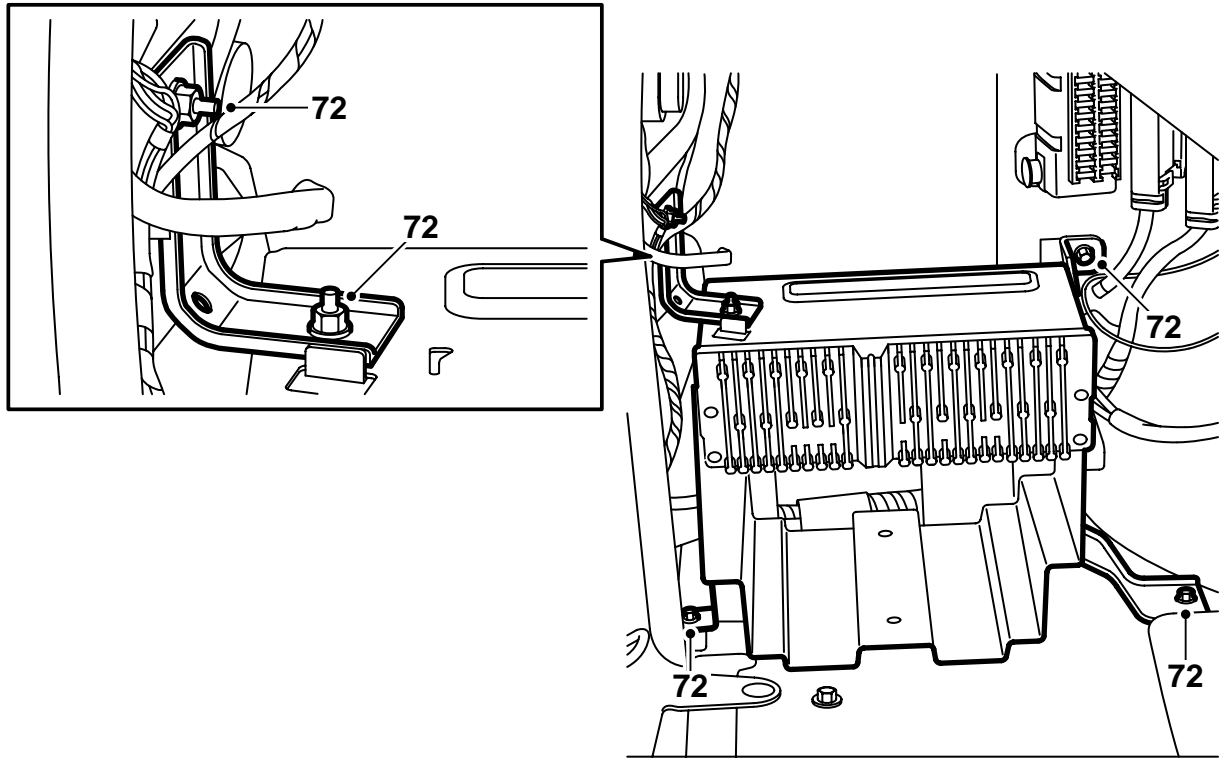
### **Important**

Pour les voitures qui ne possèdent pas de câble de fibre marqué en vert, le câble de fibre devant être raccorder dans la position du connecteur où la flèche pointe vers l'extérieur, vers le câble de fibre est celui qui a été repéré avec de la bande adhésive.

70 Monter le petit contact dans le connecteur. Monter la languette de verrouillage.

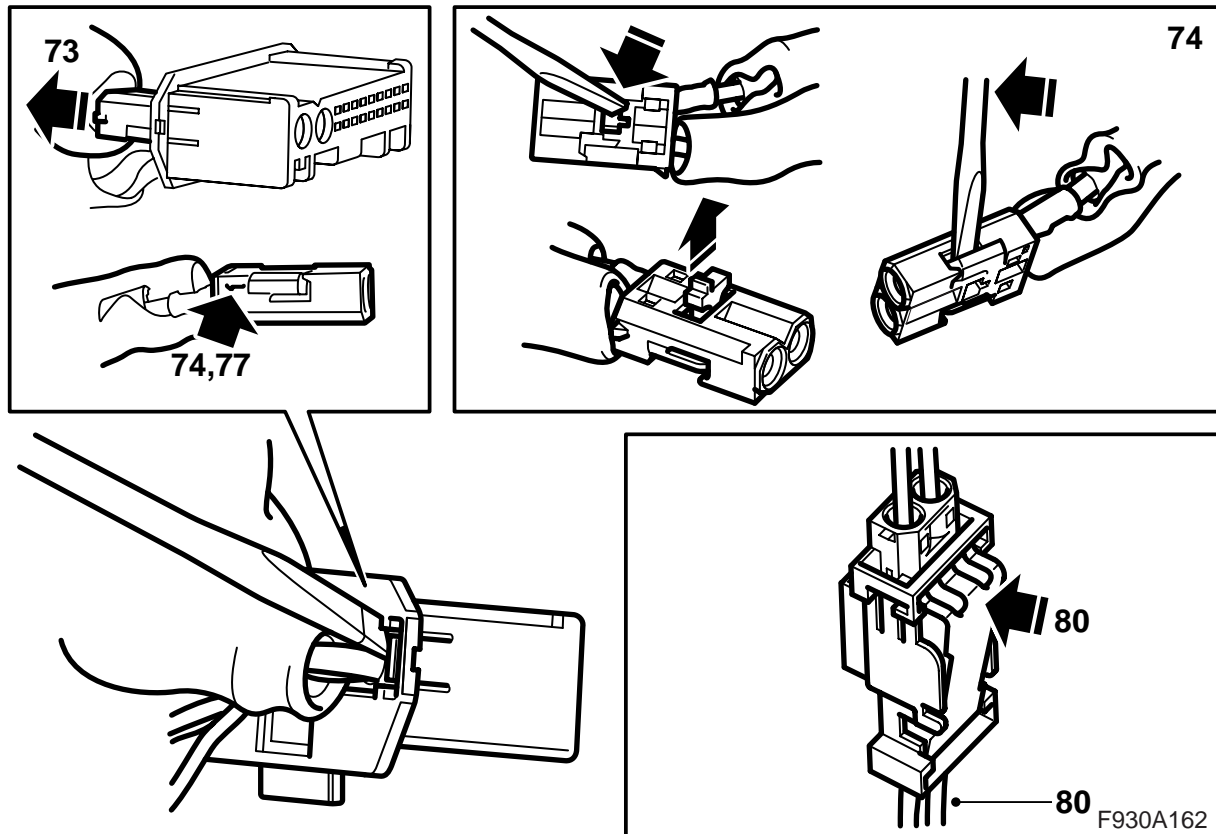
71 Fixer les câbles de fibre sur la centrale électrique arrière à l'aide de deux bandes de serrage dont l'une est montée sur les câbles de fibre provenant de la plage arrière.

Continuer au point 84.



F930A161

72 Dépose le support et le sortir pour faciliter l'accès.



**73 Amplificateur ou échangeur de CD installé :** Débrancher le contact ainsi que le petit contact du gros contact.

**Amplificateur et échangeur de CD installés :** Débrancher le contact de l'échangeur de CD ainsi que le petit contact du gros contact.

**74 Amplificateur et/ou échangeur de CD installés :** Débrancher le câble de fibre raccordé en position 1 du contact démonté en ouvrant le verrou et relever le crochet avec précaution.

**75 Amplificateur et/ou échangeur de CD installés :** Poser le câble de fibre démonté dans le connecteur du kit dans la position du connecteur où la flèche pointe vers l'intérieur, vers le connecteur.

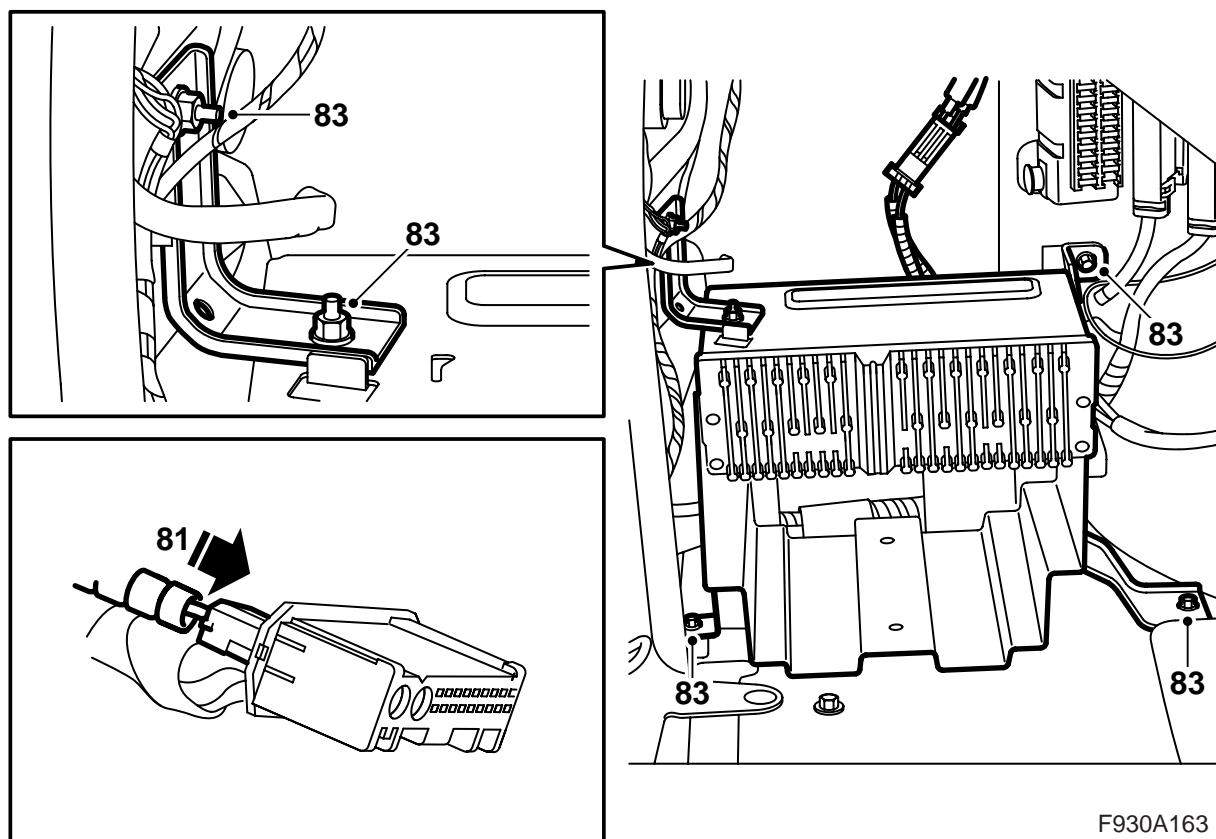
**76 Amplificateur et/ou échangeur de CD monté(s) :** Démonter les protections des raccords du câble de fibre du kit accessoire.

**77 Amplificateur et/ou échangeur de CD installés :** Monter l'un des raccords sur le câble de fibre du kit dans la position 1 du contact démonté. Monter le verrou.

**78 Amplificateur et/ou échangeur de CD installés :** Monter l'autre raccord du câble de fibre du kit dans la position du connecteur où la flèche pointe vers l'extérieur, vers le câble de fibre.

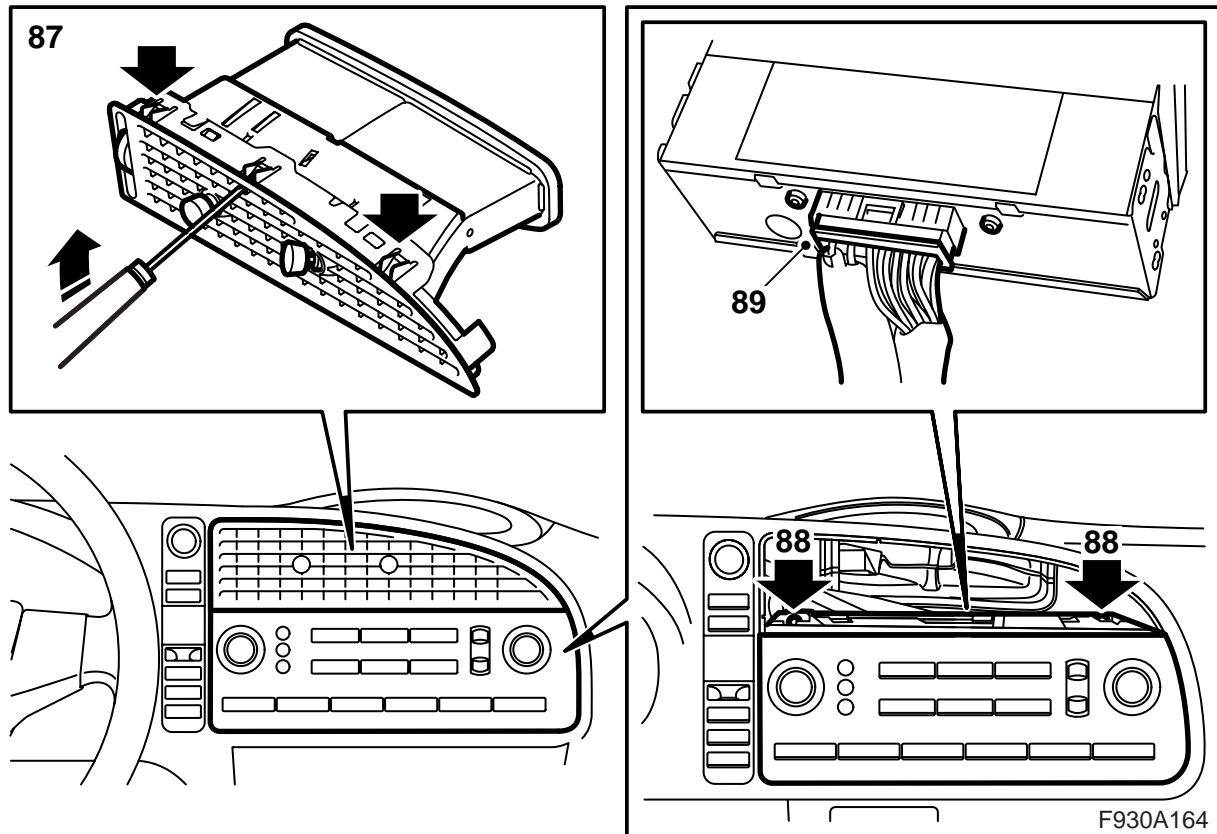
**79 Amplificateur et/ou échangeur de CD installés :** Rechercher le contact avec les câbles de fibre près de la centrale électrique.

**80 Amplificateur et/ou échangeur de CD installés :** Monter le petit contact dans le connecteur. Monter la languette de verrouillage.



F930A163

- 81 **Amplificateur et/ou échangeur de CD installés** : Monter le petit contact dans le gros contact.
- 82 **Amplificateur et/ou échangeur de CD installés** : Raccorder le contact.
- 83 Poser le support. Serrer aussi l'écrou sur la face supérieure du support.  
Continuer au point 84.
- 84 Poser la garniture latérale.
- 85 Poser la trappe sur la garniture gauche du coffre à bagages.
- 86 Abaisser le plancher de compartiment à bagages.
- Voiture dont le tableau de commande du système Infotainment est sans écran** : Continuer au point 87.
- Voiture dont le tableau de commande du système Infotainment est avec écran** : Continuer au point 93.



87 Déposer la buse centrale dans le tableau de bord en retirant avec précaution les crochets accessibles à travers la grille.

### Note

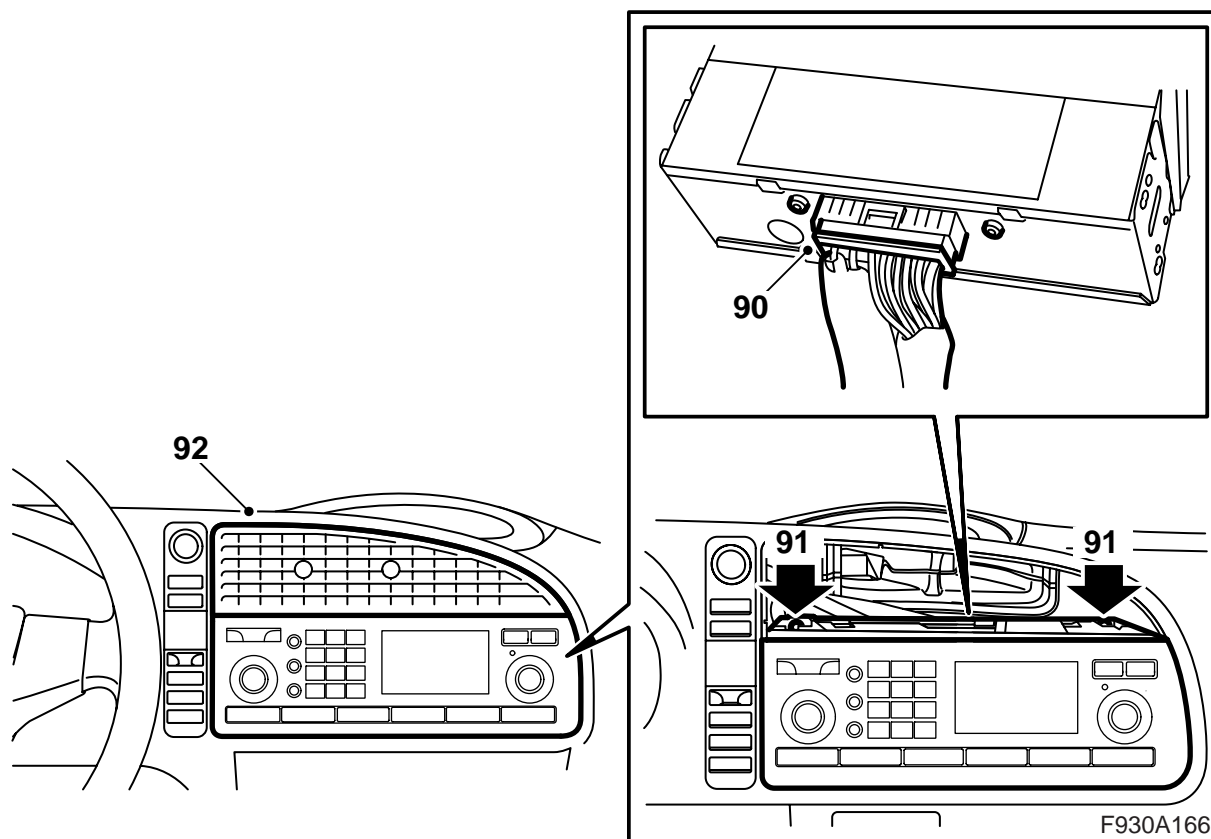
Il est important d'enfoncer les bons ergots. Les ergots maintenant les buses assemblées sont aussi visibles à travers la grille.

88 Démonter les vis de fixation du tableau de commande du système Infotainment.

89 Déposer le tableau de commande et débrancher le contact.

### **!** ATTENTION

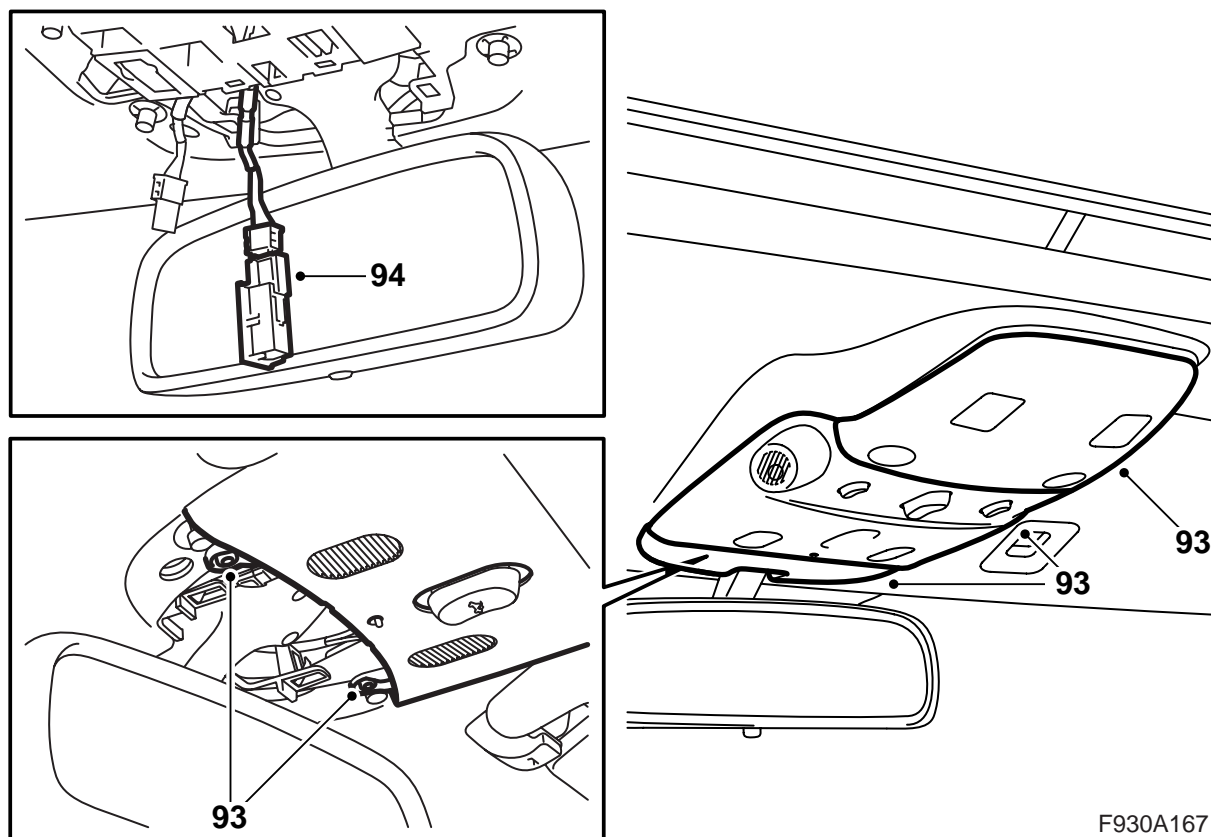
La lumière rouge fait partie de la classe laser 1. Ne jamais regarder directement la fibre optique ni le contact du boîtier de commande à courte distance. Une distance inférieure à 20 mm entre l'œil et la source lumineuse peut entraîner des blessures aux yeux.



90 Raccorder le contact au nouveau tableau de commande.

91 Poser le tableau de commande.

92 Introduire puis monter la buse centrale.



F930A167

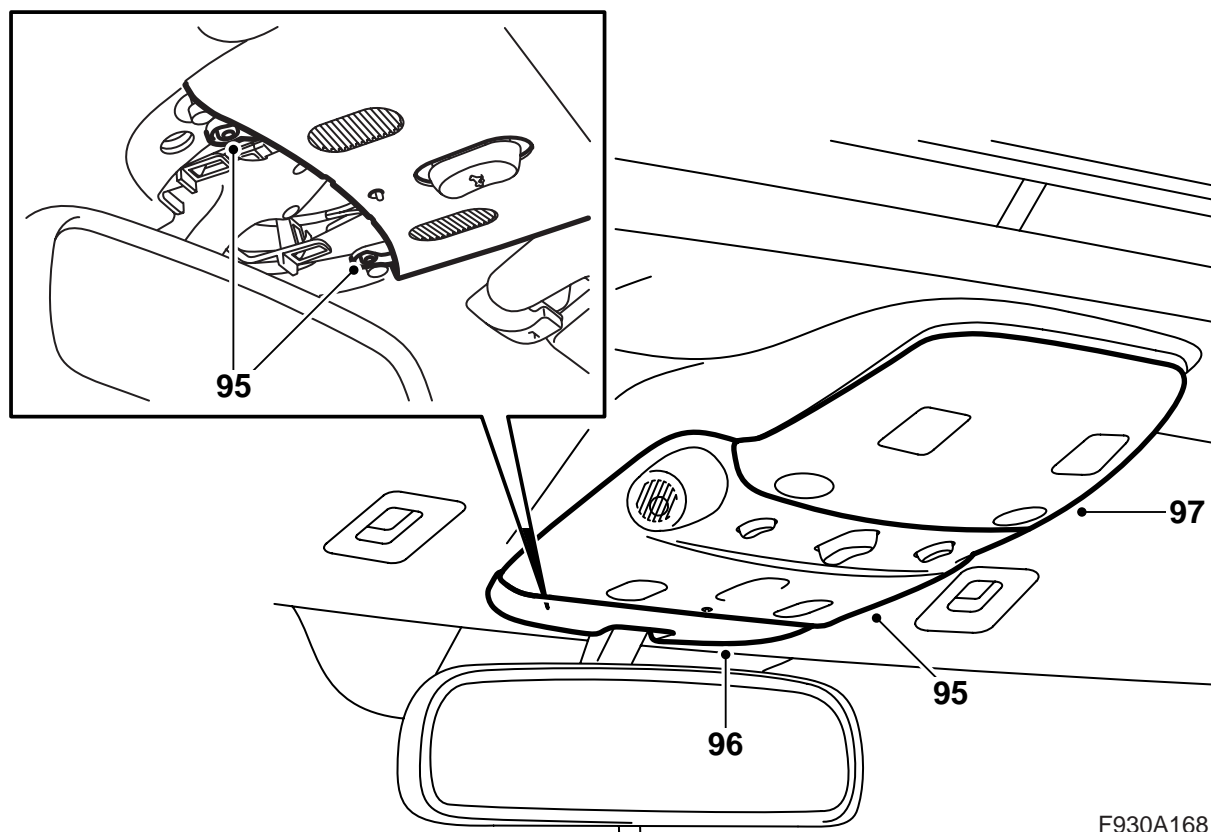
93 Démontez les parties arrière, centrale et avant du couvercle du plafonnier. Outil 82 93 474 recommandé.

### Important

La partie centrale est maintenue par deux vis.

94 **Voiture avec installation téléphonique dont le kit mains-libres n'est pas branché :** Rechercher le contact sans repère avec deux câbles. Raccorder le contact au microphone si ce n'est déjà fait. Monter le microphone sur le côté droit (LHD) ou sur le côté gauche (RHD). Retirer le morceau de bande adhésive que recouvre l'ouverture du microphone.

**Voiture avec installation téléphonique dont le kit mains-libres est branché :** Débrancher le câble de raccord du microphone dans le plafonnier. Rechercher le contact sans repère avec deux câbles et raccorder le contact au microphone. Placer le câble précédemment raccordé à l'endroit où le câble actuellement raccordé se trouvait. Poser le microphone.



F930A168

- 95 Monter la partie centrale du couvercle du plafonnier.
- 96 Monter la partie avant du couvercle du plafonnier.
- 97 Monter la partie arrière du couvercle du plafonnier.
- 98 **Voiture avec volant sans commutateurs :**  
Remplacer le volant, voir WIS.
- 99 Brancher le câble négatif de la batterie et remettre le cache.
- 100 Synchroniser le code de la télécommande en insérant la clé dans la serrure d'allumage.

### Important

Si ceci n'est pas fait avec toutes les clés, les télécommandes ne fonctionneront pas.

- 101 Régler l'heure et la date.
- 102 Activer la protection antipincement des lève-vitres en montant et descendant les vitres latérales par deux fois. Un signal sonore indique l'activation.

- 103 **M03 et M04 avec numéro de châssis jusqu'à 41018643 :** Si le tableau de commande du système Infotainment n'a pas été remplacé, il doit être programmé SPS de la manière suivante :

### Note

L'outil d'aide au diagnostic doit, à certaines occasions, chercher un code de sécurité dans TIS. La marche à suivre sera indiquée sur l'écran de l'outil d'aide au diagnostic.

- Brancher l'outil de diagnostic.
- Effectuer une programmation SPS du boîtier de commande ICM (avec le logiciel le plus récent) puis sélectionner "Ajouter/Supprimer", choisir ICM et "Ajouter".

- 104 Brancher l'outil de diagnostic, choisir le modèle et l'année, choisir "Tous", choisir "Ajouter/Enlever", choisir l'accessoire et choisir "Ajouter".

### Note

L'outil d'aide au diagnostic doit, à certaines occasions, chercher un code de sécurité dans TIS. La marche à suivre sera indiquée sur l'écran de l'outil d'aide au diagnostic.

- 105 Vérifier le fonctionnement du système.