

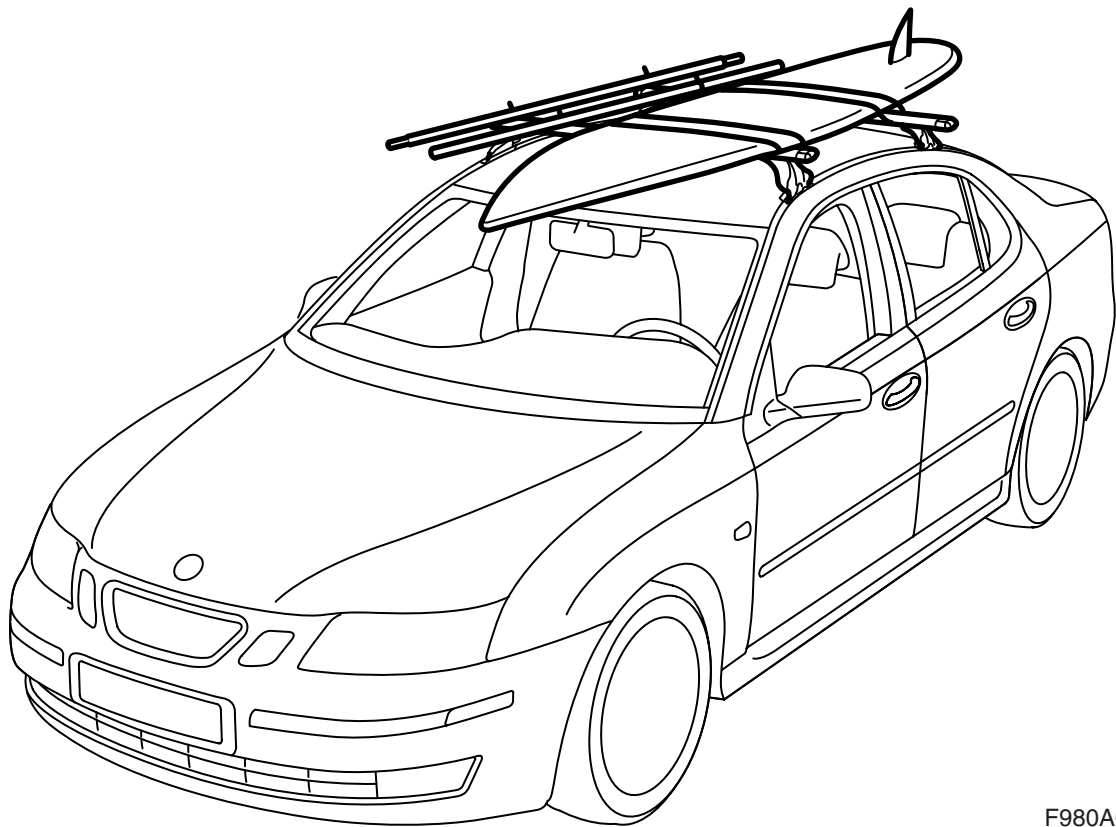


**MONTERINGSANVISNING · INSTALLATION INSTRUCTIONS  
MONTAGEANLEITUNG · INSTRUCTIONS DE MONTAGE**

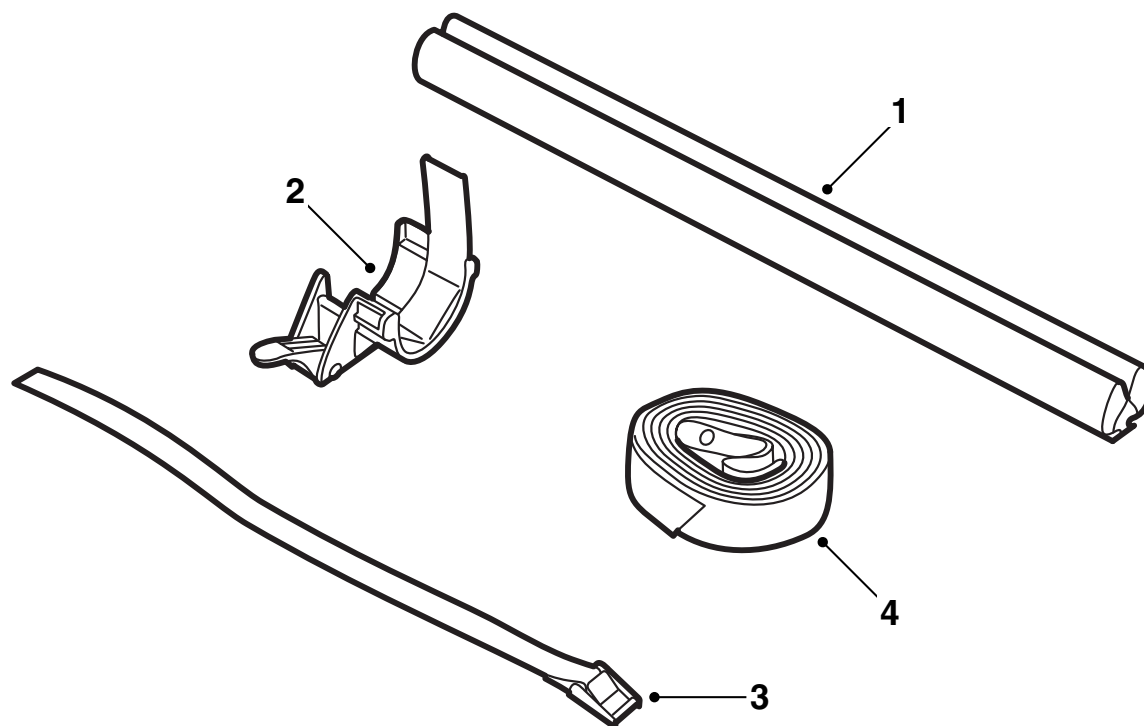
## Saab

### Porte-planche de surf

Accessories Part No.	Group	Date	Instruction Part No.	Replaces
12 788 491 400 131 173	9:89-10	Apr 04	12 792 693 (55 20 846)	12 792 693 Apr 02



F980A067



F980A068

- 1 Baguette en caoutchouc (x2)
- 2 Porte-mât (x4)
- 3 Bande de serrage (x4)
- 4 Collier (x2)

## Important

### ATTENTION

Lire cette notice de montage en entier avant d'utiliser les porte-planches de surf. Monter les porte-planches de surf uniquement selon cette notice de montage, qui doit être laissée dans la voiture.

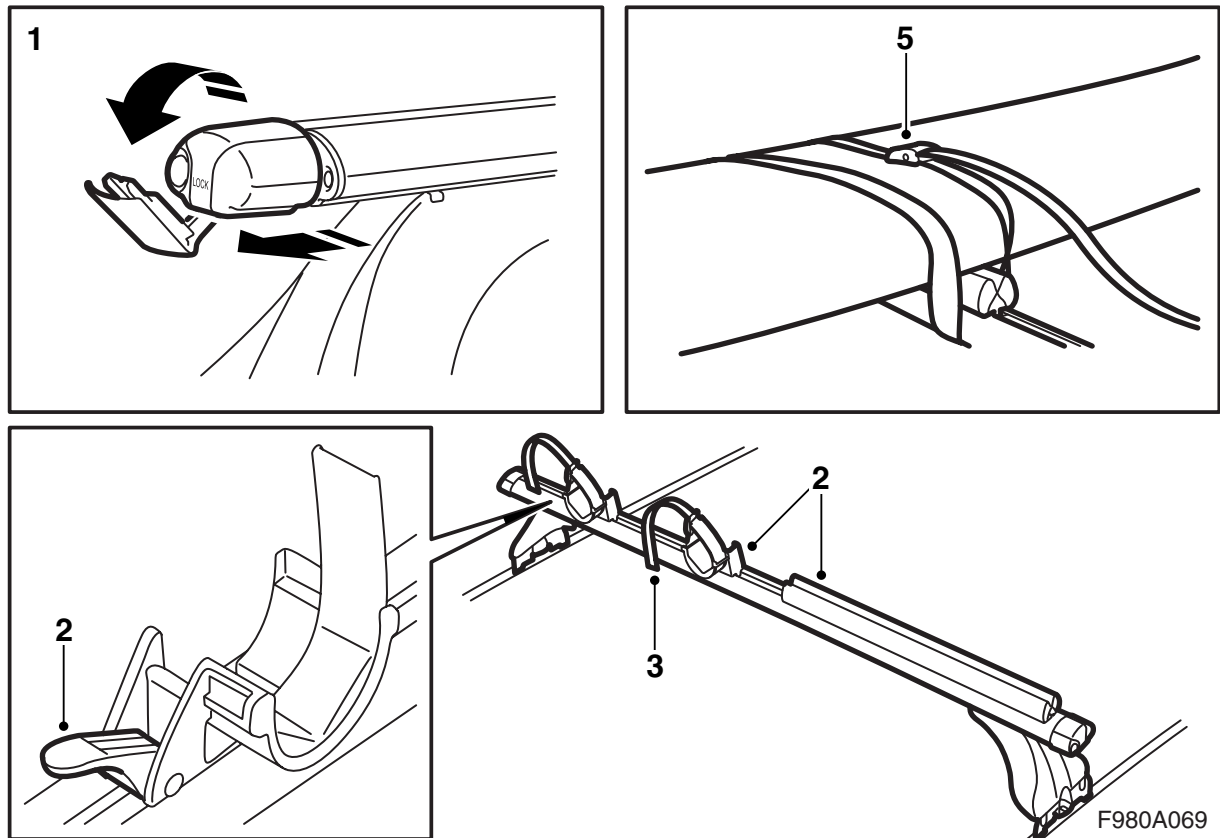
Adapter la vitesse de conduite au chargement du toit, la forme et le poids de ce chargement pouvant déplacer le centre de gravité et l'aérodynamique de la voiture.

- Ne pas monter ni utiliser le porte-skis si la notice n'est pas comprise.
- Les porte-planches sont conçus pour un transport en toute sécurité pourvu qu'ils soient correctement montés. **Le produit ne doit pas être modifié.**
- Chargement de toit maximum permis (y compris galerie) : voir le manuel d'instructions de la voiture et les informations concernant les galeries.  
Poids portes-surf : 1,1 kg.
- Noter le changement de comportement de la voiture (par vent violent, dans les virages et au freinage) avec des barres chargées.
- Pour des raisons de sécurité sur la route et pour diminuer la résistance de l'air, il est préférable de retirer les barres si elles sont inutilisées.
- Déposer les barres avant de faire passer la voiture dans un lave-auto.
- Saab Automobile AB décline toute responsabilité quant aux dommages survenus par suite d'une mauvaise installation du porte-charge ou des accessoires.
- Si certains points sont incompréhensibles, contactez votre revendeur Saab.
- La notice de montage doit être laissée dans la voiture.

## Conseils

- Aucune modification ne doit être apportée aux porte-planches.
- Veiller à ce que la charge soit bien répartie sur les porte-planches. Le dessous de la planche de surf doit être tourné vers le haut et elle doit être dirigée vers l'avant. Deux planches peuvent être transportées ; elles doivent alors être placées l'une sur l'autre.
- Les mâts doivent être transportés la pointe vers l'avant.
- Les porte-planches ne doivent être employés que pour le transport de planches de surf et de leurs mâts.

- Contrôler, avant de prendre la route, que tous les dispositifs de fixation sont en place. S'arrêter après avoir parcouru quelques kilomètres pour contrôler l'arrimage.
- Les porte-planches doivent être entretenus et nettoyés des salissures et du sel.



- 1 Retirer les bouchons aux extrémités du porte-charge et plier leurs parties centrales vers le bas.
- 2 Enfoncer les porte-mâts et les baguettes en caoutchouc dans les rainures des porte-charges. La position des porte-mâts est verrouillée à l'aide du levier.
- 3 Poser les bandes de serrage courtes dans les rainures des porte-mâts (x4).
- 4 Relever les parties centrales des bouchons aux extrémités du porte-charge et enfoncer les bouchons.
- 5 Arrimer la planche de surf et le mât à l'aide des bandes de serrage.

La notice de montage doit être laissée dans la voiture.