

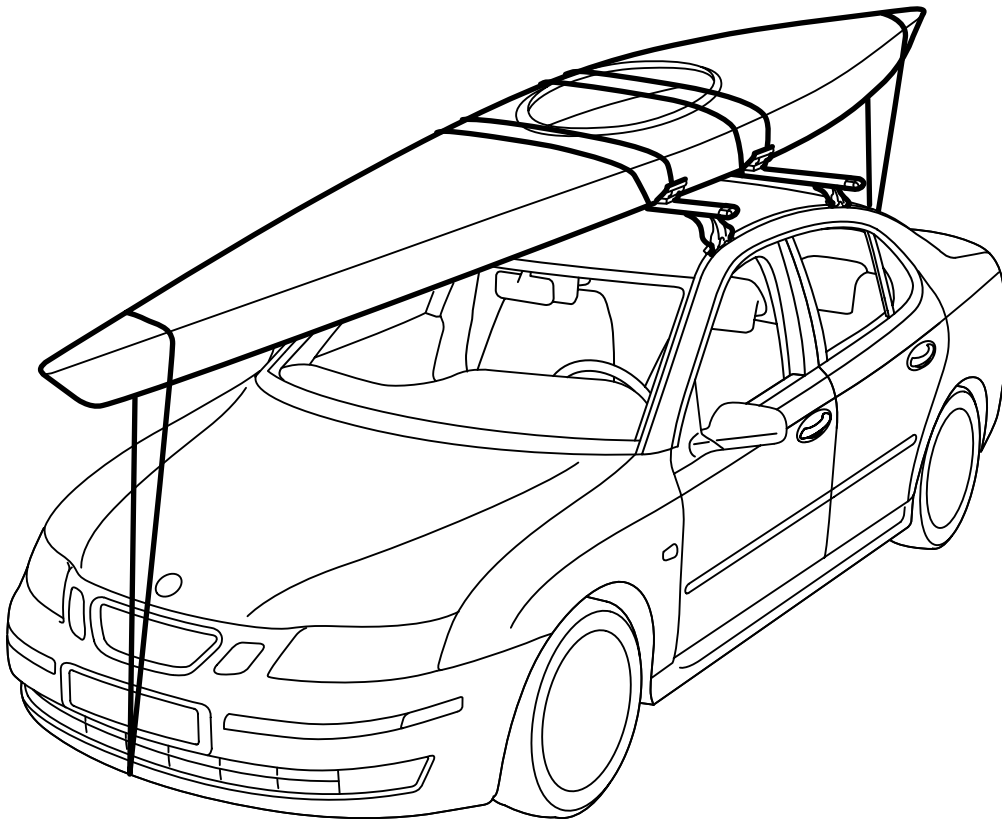


**MONTERINGSANVISNING · INSTALLATION INSTRUCTIONS  
MONTAGEANLEITUNG · INSTRUCTIONS DE MONTAGE**

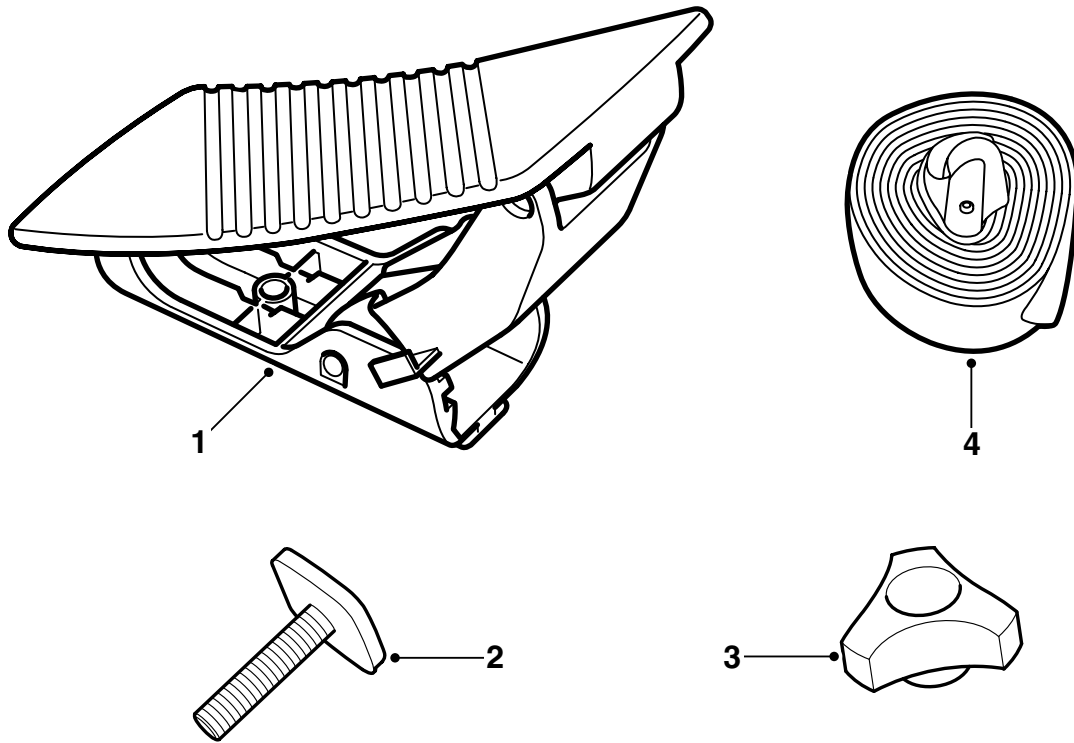
## Saab

### Porte-canoë/kayak

Accessories Part No.	Group	Date	Instruction Part No.	Replaces
12 791 387 400 132 312	9:89-07	Apr 02	12 792 695 (55 20 887)	



F980A077



F980A078

- 1 Support (x4)
- 2 Vis à tête rectangulaire (x4)
- 3 Écrou à serrage manuel (x4)
- 4 Collier (x2)

## Important

### ATTENTION

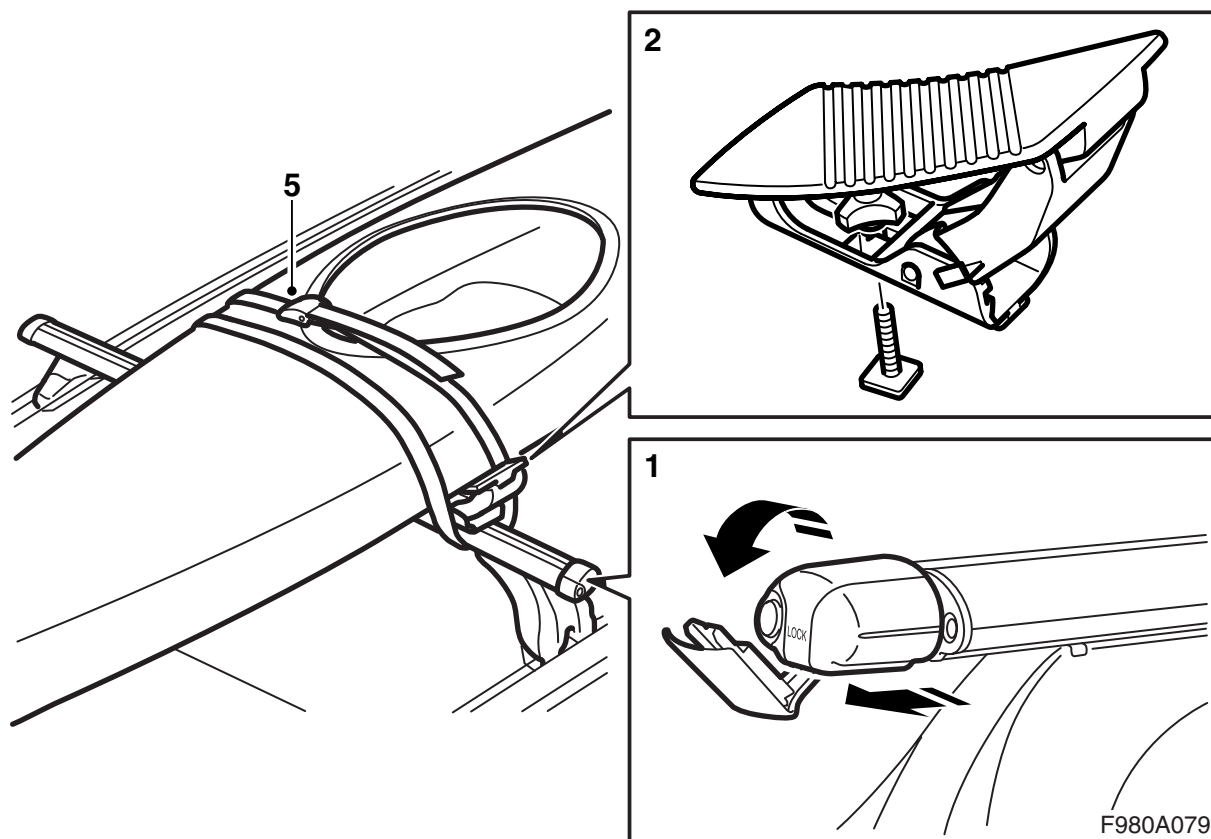
Lire cette notice de montage en entier avant d'utiliser les porte-canoë/kayaks. Monter les porte-canoë/kayaks uniquement selon cette notice de montage, qui doit être laissée dans la voiture.

Adapter la vitesse de conduite au chargement du toit, la forme et le poids de ce chargement pouvant déplacer le centre de gravité et l'aérodynamique de la voiture.

- Ne pas monter ni utiliser le porte-skis si la notice n'est pas comprise.
- Les porte-canoë/kayaks sont conçus pour un transport en toute sécurité à condition qu'ils soient correctement montés. **Le produit ne doit pas être modifié.**
- Chargement de toit maximum permis (y compris galerie) : voir le manuel d'instructions de la voiture et les informations concernant les galeries.  
Poids du porte canoë/kayak : 2,5 kg.
- Noter le changement de comportement de la voiture (par vent violent, dans les virages et au freinage) avec des barres chargées.
- Pour des raisons de sécurité sur la route et pour diminuer la résistance de l'air, il est préférable de retirer les barres si elles sont inutilisées.
- Déposer les barres avant de faire passer la voiture dans un lave-auto.
- Saab Automobile AB décline toute responsabilité quant aux dommages survenus par suite d'une mauvaise installation du porte-charge ou des accessoires.
- Si certains points sont incompréhensibles, contactez votre revendeur Saab.
- La notice de montage doit être laissée dans la voiture.

## Conseils

- Aucune modification ne doit être apportée aux porte-canoë/kayaks.
- Fixez bien le charge de façon à ce qu'il ne puisse pas se détacher ou causer des dommages. Ayez soin d'arrimer la charge en sorte qu'il ne puisse pas se déplacer dans aucune direction. Il incombe au conducteur de s'assurer que la charge est correctement arrimée.
- Veiller à ce que la charge soit bien répartie sur les porte-canoë/kayaks.
- Les charges allongées doivent être étayées contre ou arrimées au pare-chocs ou à l'anneau de remorquage, à l'avant et à l'arrière. Si la charge dépasse de plus de 1 mètre derrière la voiture ou tant soit peu devant la voiture, la charge doit être mise en évidence clairement par un fanion de signalisation ou tout autre effet semblable.
- Les porte-canoë/kayaks ne doivent être utilisés que pour le transport de canoë ou de kayaks.
- Contrôler, avant de prendre la route, que tous les dispositifs de fixation sont en place. S'arrêter après avoir parcouru quelques kilomètres pour contrôler l'arrimage.
- Les porte-canoë/kayaks doivent être entretenus et nettoyés des salissures et du sel.



- 1 Retirer les bouchons aux extrémités du porte-charge et plier leurs parties centrales vers le bas.
- 2 Assembler les porte-canoë/kayaks et les fixations avec les vis à tête rectangulaire et les écrous à serrage manuel.
- 3 Ajuster les porte-canoë/kayaks sur les rainures des porte-charge. Serrer tous les écrous lorsque les porte-canoë/kayaks sont en position correcte.
- 4 Relever les parties centrales des bouchons aux extrémités du porte-charge et enfoncer les bouchons.
- 5 Arrimer le canoë/kayak à l'aide des bandes de serrage.
- 6 L'angle des porte-canoë/kayaks peut être ajusté en enfonçant le bloqueur et déplaçant la partie extérieure du porte-canoë/kayaks vers le haut ou vers le bas.

La notice de montage doit être laissée dans la voiture.