

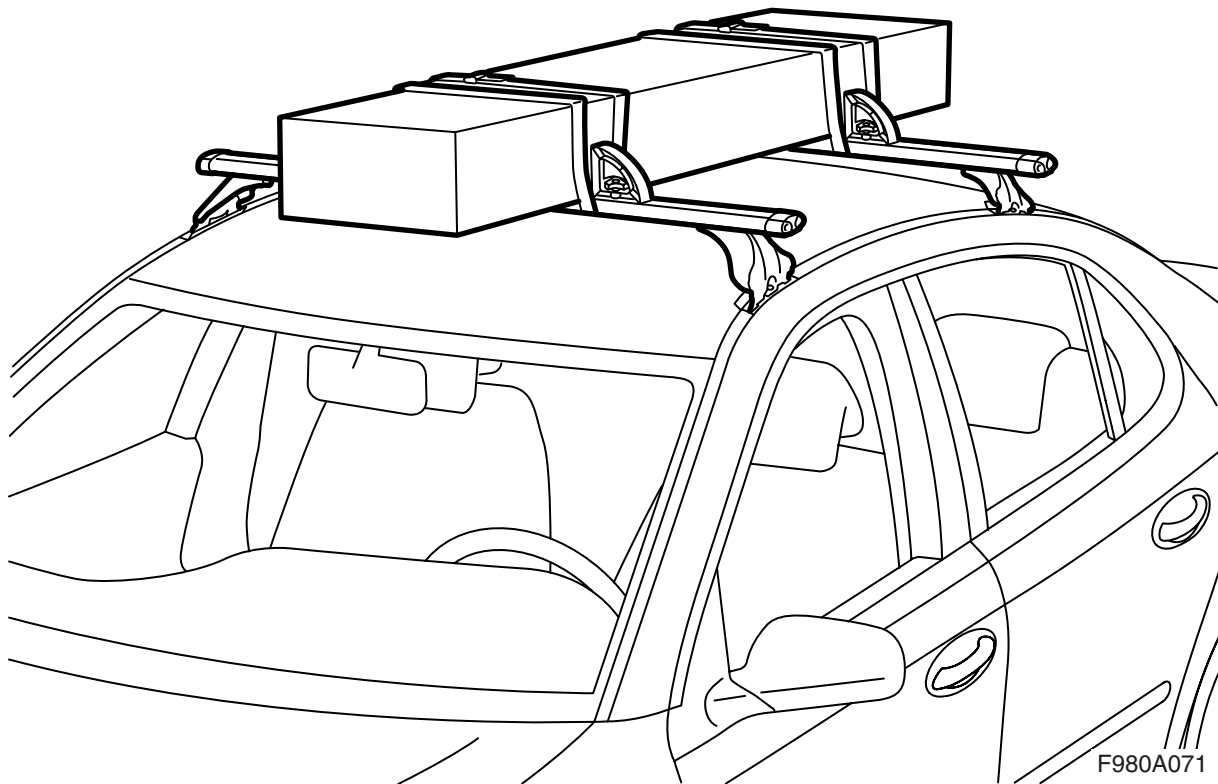


**MONTERINGSANVISNING · INSTALLATION INSTRUCTIONS
MONTAGEANLEITUNG · INSTRUCTIONS DE MONTAGE**

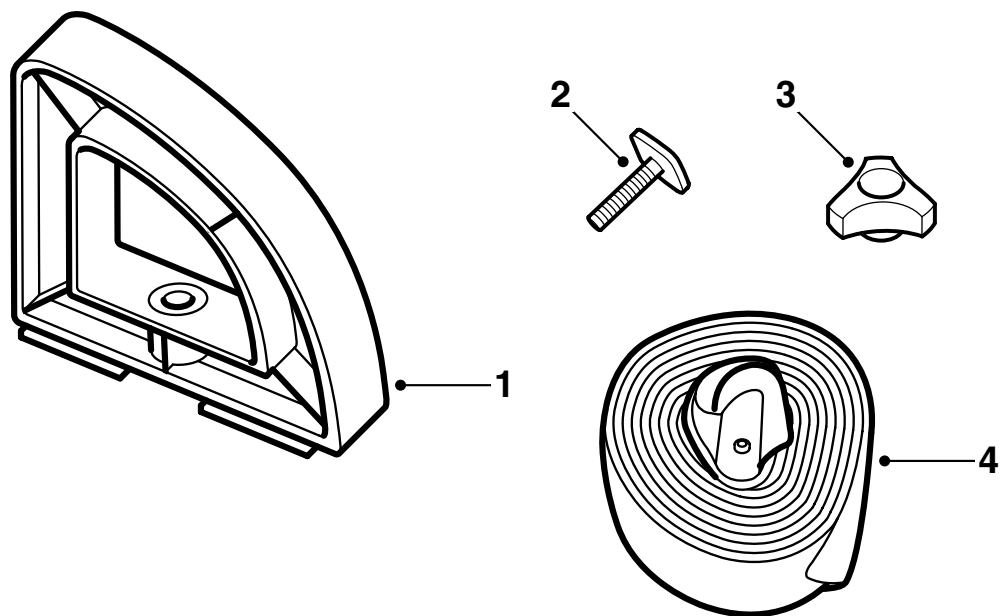
Saab

Butées de chargement

Accessories Part No.	Group	Date	Instruction Part No.	Replaces
12 791 389 400 132 320	9:89-08	Apr 04	12 792 697 (55 20 929)	12 792 697 Apr 02



F980A071



F980A072

- 1 Butée de chargement (x4)
- 2 Vis à tête rectangulaire (x4)
- 3 Écrou à serrage manuel (x4)
- 4 Collier (x2)

Important

ATTENTION

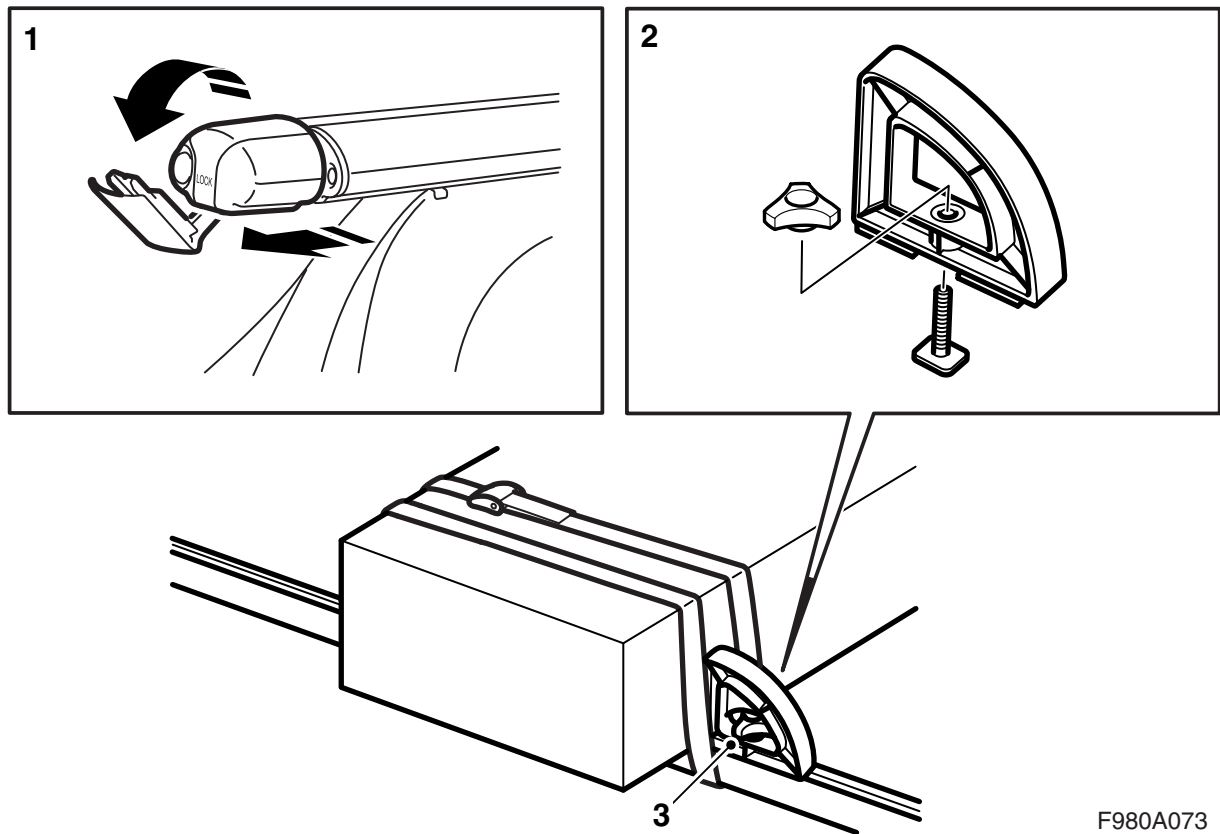
Lire cette notice de montage en entier avant d'utiliser les butées de chargement. Monter les butées de chargement uniquement selon cette notice de montage, qui doit être laissée dans la voiture.

Adapter la vitesse de conduite au chargement du toit, la forme et le poids de ce chargement pouvant déplacer le centre de gravité et l'aérodynamique de la voiture.

- Ne pas monter et utiliser les butées de chargement avant d'avoir compris la notice de montage.
- Les butées de chargement sont conçues pour un transport en toute sécurité à condition qu'elles soient correctement montées. **Le produit ne doit pas être modifié.**
- Chargement de toit maximum permis (y compris galerie) : voir le manuel d'instructions de la voiture et les informations concernant les galeries.
Poids de butées de chargement : 0,7 kg.
- Noter le changement de comportement de la voiture (par vent violent, dans les virages et au freinage) avec des barres chargées.
- Pour des raisons de sécurité sur la route et pour diminuer la résistance de l'air, il est préférable de retirer les barres si elles sont inutilisées.
- Déposer les barres avant de faire passer la voiture dans un lave-auto.
- Saab Automobile AB décline toute responsabilité quant aux dommages survenus par suite d'une mauvaise installation du porte-charge ou des accessoires.
- Si certains points sont incompréhensibles, contactez votre revendeur Saab.
- La notice de montage doit être laissée dans la voiture.

Conseils

- Fixez bien le charge de façon à ce qu'il ne puisse pas se détacher ou causer des dommages. Ayez soin d'arrimer la charge en sorte qu'il ne puisse pas se déplacer dans aucune direction. Il incombe au conducteur de s'assurer que la charge est correctement arrimée.
- Utilisez des accessoires d'arrimage adaptés, par exemple une sangle munie d'une boucle qui ferme bien. N'utilisez des bandes élastiques ou des cordes que pour des charges dont le poids ne dépasse pas celui d'une paire de skis.
- Veiller à ce que la charge soit bien répartie sur les porte-charges et à ce que le centre de gravité soit aussi bas que possible. En cas de transport de chargements petits mais très lourds, ceux-ci doivent être placés sur le côté de l'un des porte-charges et non au milieu.
- Pour des raisons de sécurité routière, la charge ne doit pas dépasser le côté de la voiture.
- Les charges allongées doivent être étayées contre ou arrimées au pare-chocs ou à l'anneau de remorquage, à l'avant et à l'arrière. Si la charge dépasse de plus de 1 mètre derrière la voiture ou tant soit peu devant la voiture, la charge doit être mise en évidence clairement par un fanion de signalisation ou tout autre effet semblable.
- Vérifiez avant de prendre la route que tous les dispositifs de fixation sont bien fixés. Vérifiez aussi que la charge est bien arrimée. Arrêtez la voiture après avoir parcouru une petite distance et vérifiez que tous les dispositifs de fixation sont toujours bien fixés.
- Aucune modification ne doit être apportée aux porte-charges.



F980A073

- 1 Retirer les bouchons aux extrémités du porte-charge et plier leurs parties centrales vers le bas.
- 2 Assembler les butées avec les vis à tête rectangulaire et les écrous à serrage manuel.
- 3 Enfoncer les butées dans les rainures des porte-charges. Serrer les écrous lorsque les butées sont en position correcte.
- 4 Relever les parties centrales des bouchons aux extrémités du porte-charge et enfoncer les bouchons.
- 5 Arrimer le chargement à l'aide des bandes de serrage.

⚠ ATTENTION

Les sangles de chargement doivent être passées autour des porte-charges et non au travers des butées car ces dernières ne sont conçues que pour servir de renfort.

La notice de montage doit être laissée dans la voiture.