

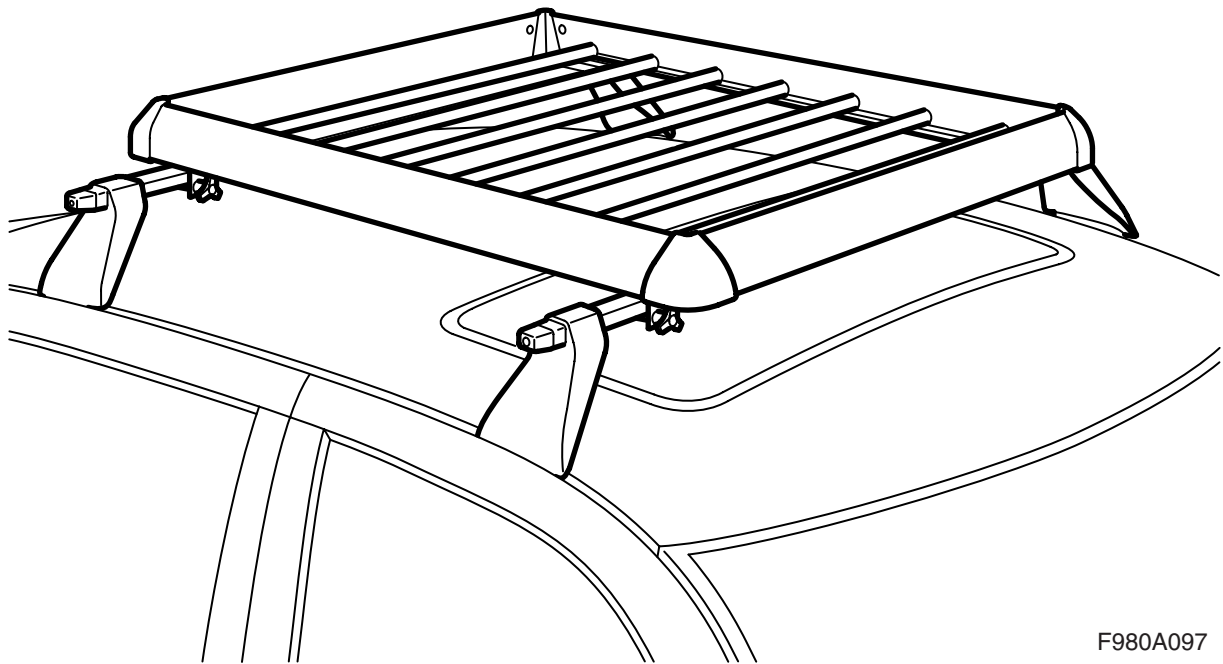


**MONTERINGSANVISNING · INSTALLATION INSTRUCTIONS
MONTAGEANLEITUNG · INSTRUCTIONS DE MONTAGE**

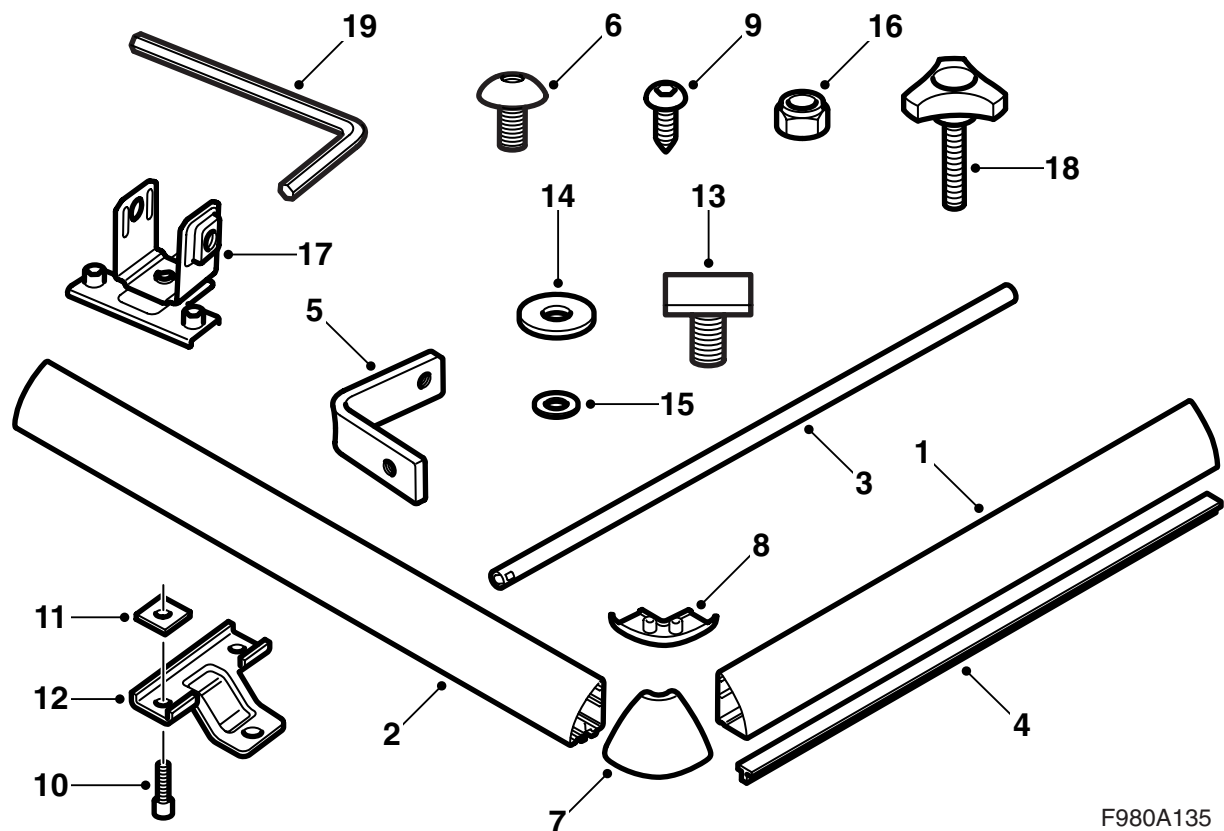
Saab

Panier galerie

Accessories Part No.	Group	Date	Instruction Part No.	Replaces
12 791 392 400 132 304	9:89-13	Apr 04	12 792 700 (55 20 945)	12 792 700 Sep 02



F980A097



F980A135

- 1 Eléments du cadre (x2) (avant et arrière)
- 2 Eléments du cadre (x2) (côtés)
- 3 Tubes (x9)
- 4 Déflecteur
- 5 Equerres (x4)
- 6 Vis (x8)
- 7 Coins supérieurs (x4)
- 8 Coins inférieurs (x4)
- 9 Vis (x8)
- 10 Vis hexagonale (x8)
- 11 Écrous carré (x8)
- 12 Fixation (x4) (pour montage de rails en T)
- 13 Vis de rainure en T (x4) (pour montage dans la rainure en T)
- 14 Rondelles (x4) (pour montage dans la rainure en T)
- 15 Rondelles (x4) (pour montage dans la rainure en T)
- 16 Ecrous (x4) (pour montage dans rainure en T)
- 17 Fixations (x4) (pour montage sur les barres à section carrée)
- 18 Vis papillon (x4) (pour montage sur les barres à section carrée)
- 19 Clé à 6 pans

Important

ATTENTION

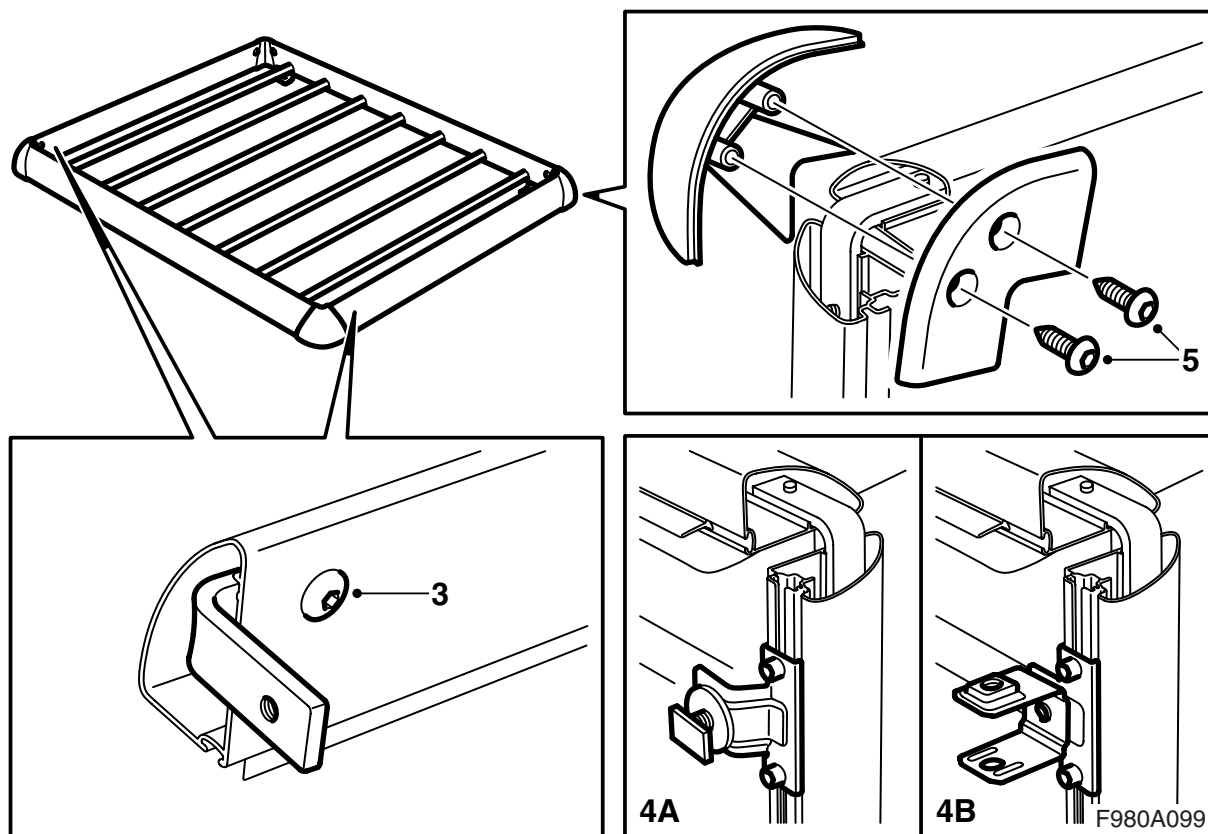
Lire attentivement toutes les instructions de montage avant d'utiliser le panier galerie. Ne monter le panier galerie qu'en suivant ces instructions à conserver dans la voiture.

Adapter la vitesse de conduite au chargement du toit, la forme et le poids de ce chargement pouvant déplacer le centre de gravité et l'aérodynamique de la voiture.

- Ne pas monter ni utiliser le panier galerie avant d'avoir compris les instructions de montage.
- Le panier galerie est conçu pour un transport sûr à condition qu'il soit correctement monté. **Le produit ne doit en aucun cas être modifié.**
- Chargement de toit maximum permis (y compris galerie) : voir le manuel d'instructions de la voiture et les informations concernant les galeries.
Poids de la benne de chargement: 5,5 kg.
- Noter le changement de comportement de la voiture (par vent violent, dans les virages et au freinage) avec des barres chargées.
- Pour des raisons de sécurité sur la route et pour diminuer la résistance de l'air, il est préférable de retirer les barres si elles sont inutilisées.
- Déposer les barres avant de faire passer la voiture dans un lave-auto.
- Saab Automobile AB décline toute responsabilité quant aux dommages survenus par suite d'une mauvaise installation du porte-charge ou des accessoires.
- Si certains points sont incompréhensibles, contactez votre revendeur Saab.
- La notice de montage doit être laissée dans la voiture.

Conseils

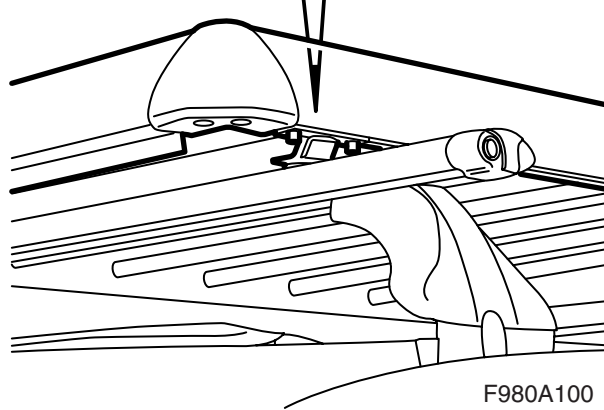
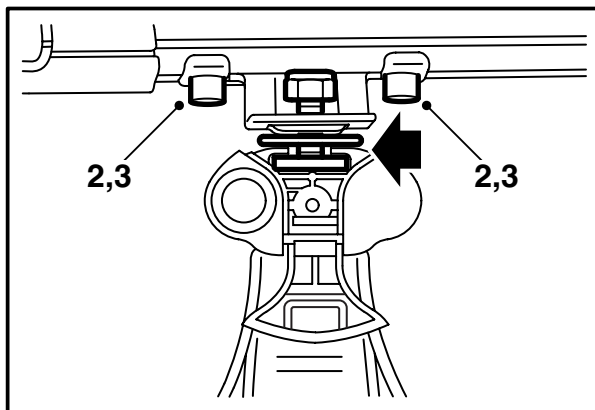
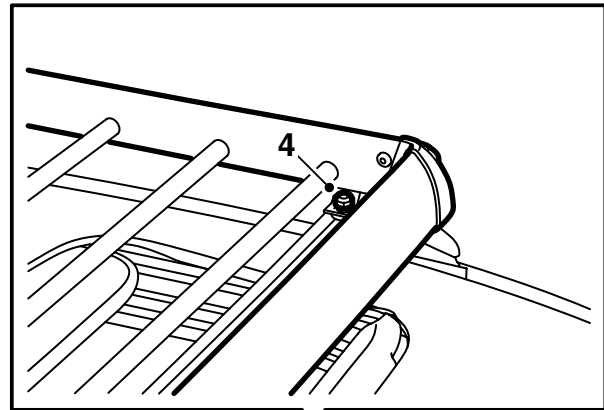
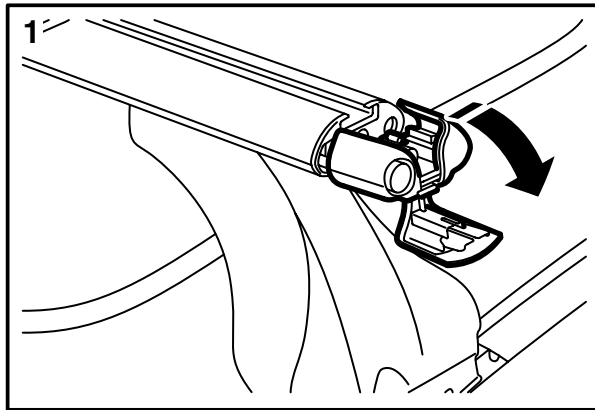
- Fixez bien le charge de façon à ce qu'il ne puisse pas se détacher ou causer des dommages. Ayez soin d'arrimer la charge en sorte qu'il ne puisse pas se déplacer dans aucune direction. Il incombe au conducteur de s'assurer que la charge est correctement arrimée.
- Utilisez des accessoires d'arrimage adaptés, par exemple une sangle munie d'une boucle qui ferme bien. N'utilisez des bandes élastiques ou des cordes que pour des charges dont le poids ne dépasse pas celui d'une paire de skis.
- Veiller à ce que la charge soit bien répartie sur les porte-charges et à ce que le centre de gravité soit aussi bas que possible. En cas de transport de chargements petits mais très lourds, ceux-ci doivent être placés sur le côté de l'un des porte-charges et non au milieu.
- Pour des raisons de sécurité routière, la charge ne doit pas dépasser le côté de la voiture.
- Les charges allongées doivent être étayées contre ou arrimées au pare-chocs ou à l'anneau de remorquage, à l'avant et à l'arrière. Si la charge dépasse de plus de 1 mètre derrière la voiture ou tant soit peu devant la voiture, la charge doit être mise en évidence clairement par un fanion de signalisation ou tout autre effet semblable.
- Vérifiez avant de prendre la route que tous les dispositifs de fixation sont bien fixés. Vérifiez aussi que la charge est bien arrimée. Arrêtez la voiture après avoir parcouru une petite distance et vérifiez que tous les dispositifs de fixation sont toujours bien fixés.
- Aucune modification ne doit être apportée aux porte-planches.



3 Assembler tous les éléments du cadre à l'aide des équerres et des vis. Commencer par monter les équerres sur les deux éléments du cadre libres (avant et arrière).

Couple de serrage 4 Nm (3 lbf ft)

- 4 Poser les fixations de pose du porte-charge avec la rainure en T (A) et le profile carré (B) avec les vis hexagonale et les écrous carré. Enfoncer les écrous carré dans les rainures du panier galerie.
- 5 Monter les coins.



F980A100

La notice de montage doit être laissée dans la voiture.

Montage dans la rainure en T

Préparation à la première pose

Pose une vis de rainure en T avec une grande rondelle plastifiée dans chaque fixation de pose de rainure en T. Placer une petite rondelle et un écrou de l'autre côté de la fixation de rainure en T.

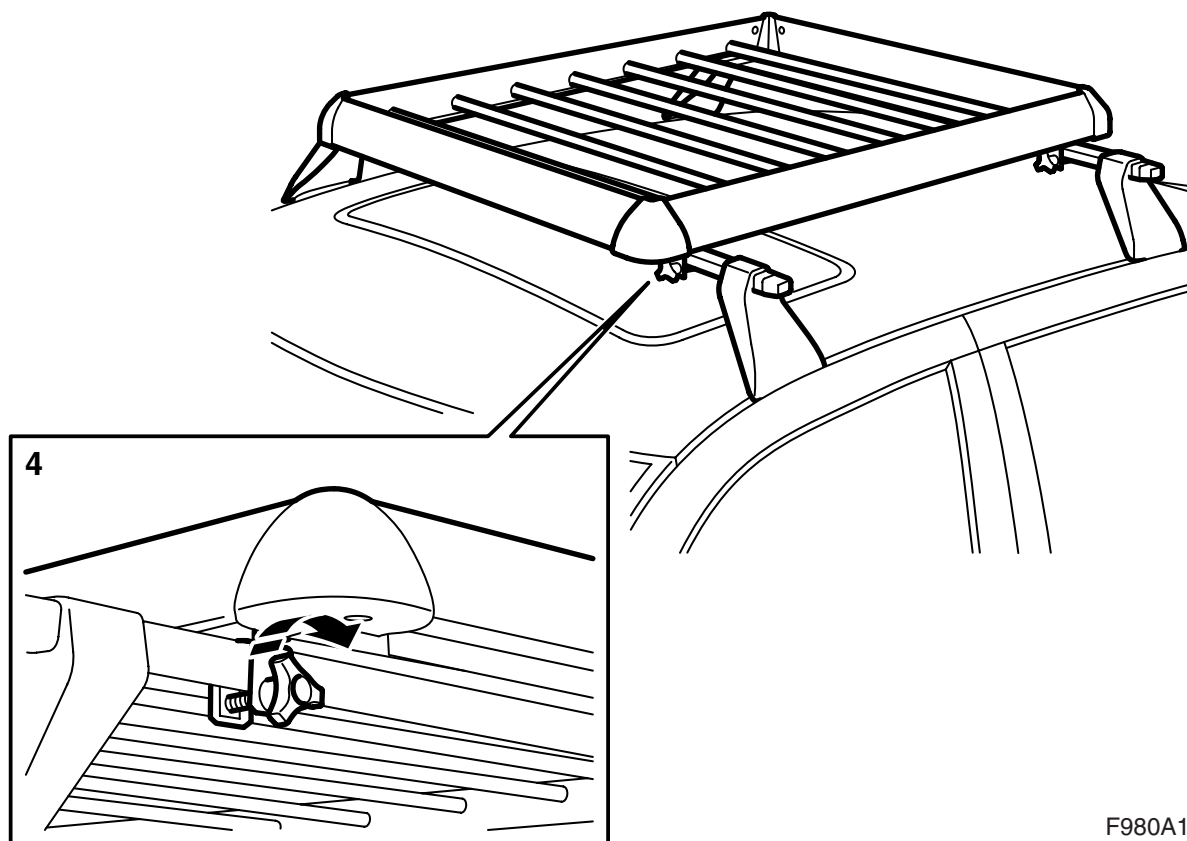
Montage

- 1 Retirer les bouchons aux extrémités du porte-charge et plier leurs parties centrales vers le bas.
- 2 Desserrer les vis des fixations du panier galerie et pousser le panier dans la rainure des supports de charge.

Important

La baguette déflectrice doit être placée vers l'avant.

- 3 Serrer les vis des fixations.
Couple de serrage 6 Nm (4,5 lbf ft)
- 4 Serrer les écrous lorsque le panier galerie est au milieu du toit.
Couple de serrage 6 Nm (4,5 lbf ft)
- 5 Relever les parties centrales des bouchons aux extrémités du porte-charge et enfoncer les bouchons.
- 6 Bloquer la charge.



F980A101

Montage sur barres à section carrée

- 1 Dévisser les vis des fixations de panier galerie.
- 2 Adapter le panier galerie aux supports de charge.

Important

La baguette déflectrice doit être placée vers l'avant.

- 3 Ajuster la position du panier galerie dans le sens longitudinal de sorte que la distance entre les fixations et les angles du panier galerie soit la même à l'avant et à l'arrière. Serrer les vis des fixations.

Couple de serrage 6 Nm (4,5 lbf ft)

- 4 Serrer les vis papillon lorsque le panier galerie est au milieu du toit.
- 5 Bloquer la charge.

La notice de montage doit être laissée dans la voiture.