



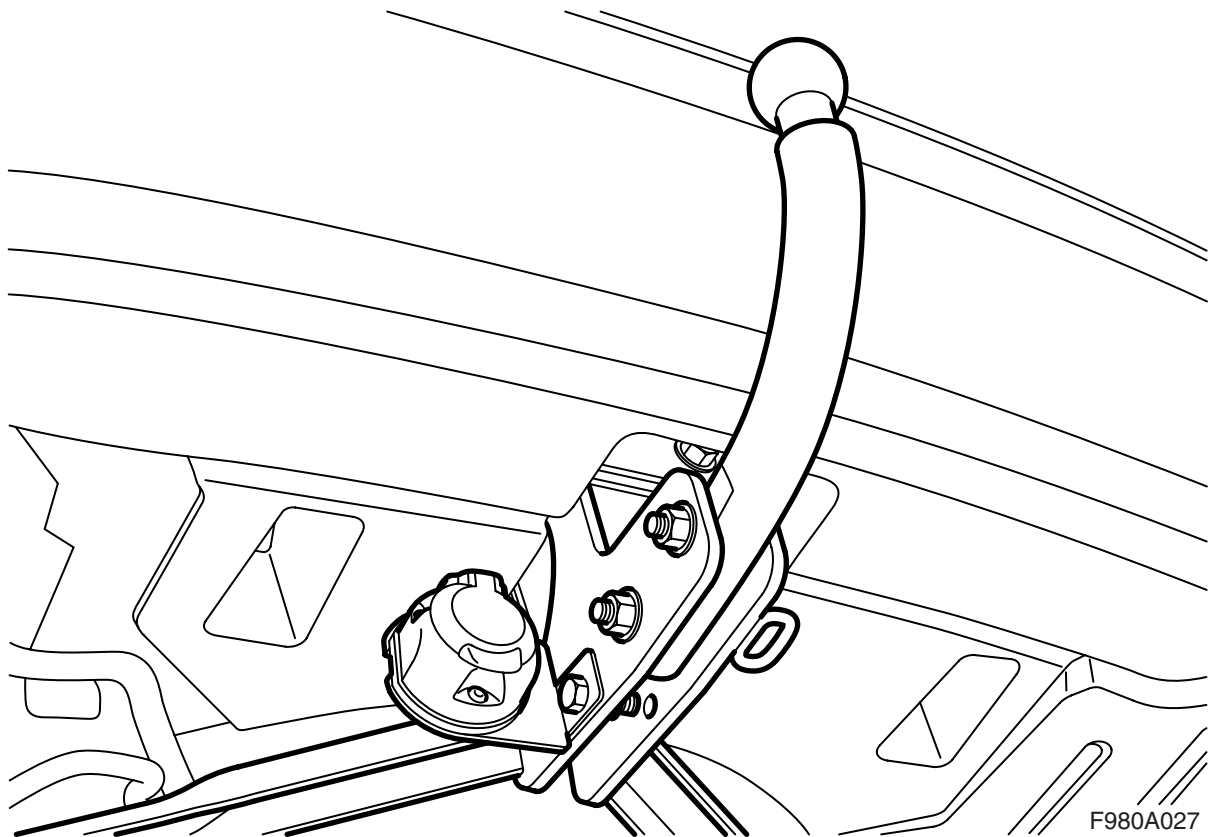
**MONTERINGSANVISNING · INSTALLATION INSTRUCTIONS
MONTAGEANLEITUNG · INSTRUCTIONS DE MONTAGE**

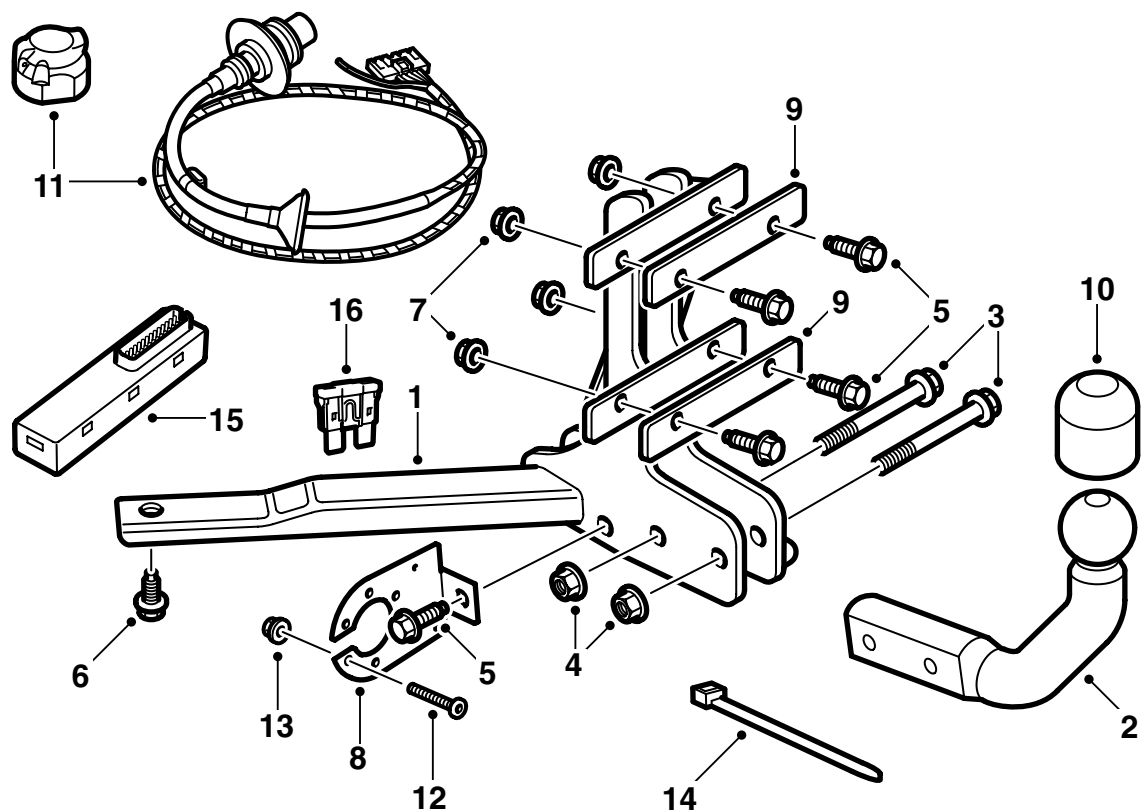
Saab 9-3 5P M06-

(EC 94/20, E4 00 2526)

Crochet d'attelage, fixe

Accessories Part No.	Group	Date	Instruction Part No.	Replaces
12 795 098 32 026 052	9:86-05	Oct 07	12 798 868	Jun 07





F980A381

- 1 Fixation de carrosserie
- 2 Boule d'attelage
- 3 Vis (x2)
- 4 Écrou (x2)
- 5 Vis (x5)
- 6 Vis (x2)
- 7 Ecrou (x5)
- 8 Plaque de support du contact
- 9 Plaque de renforcement (x2)
- 10 Protection de boule d'attelage
- 11 Câblage (13 broches)
- 12 Vis (x3)
- 13 Ecrou (x3)
- 14 Bande de serrage (x4)
- 15 Module électronique
- 16 Fusible

Note

Toujours vérifier la réglementation et la législation nationale en vigueur concernant le montage des systèmes d'attelage. Veiller à les respecter.

Le dispositif d'attelage est conforme aux normes posées par 94/20/EEC.

Poids maximal permis de la remorque :

Remorque à freins : 1600 kg (3500 lbs)

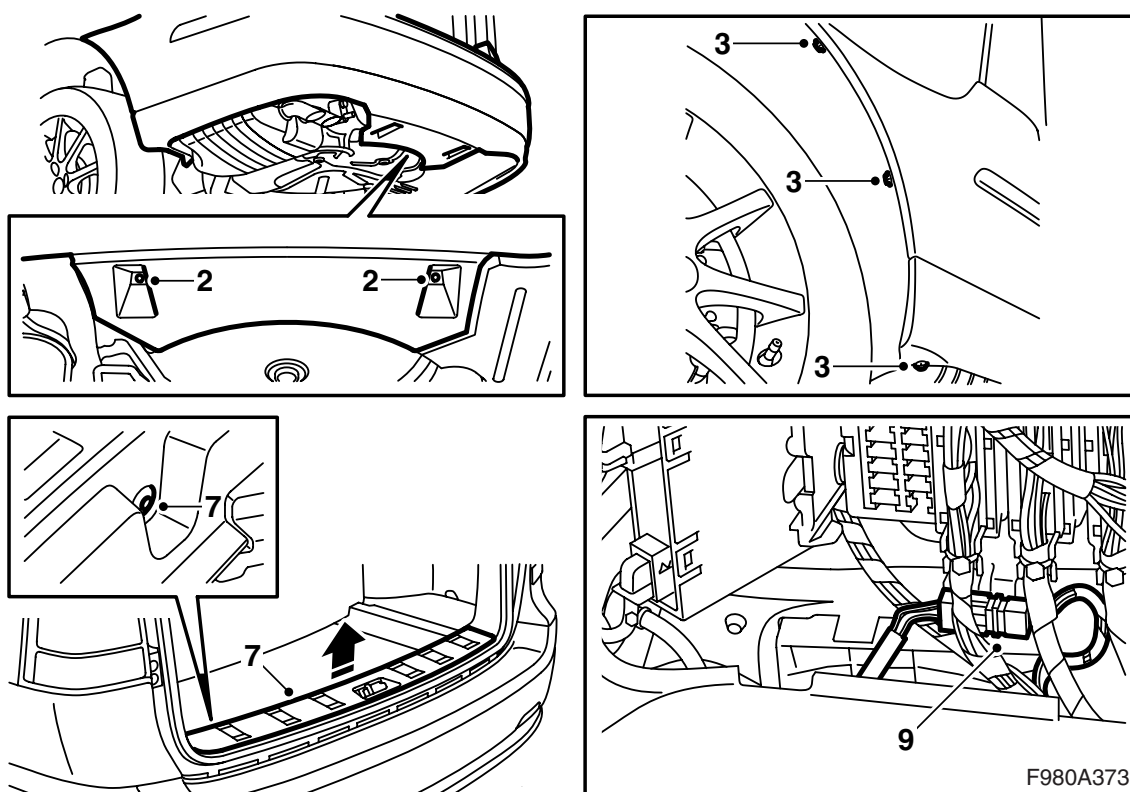
Remorque sans freins : 50 % de la masse à vide du véhicule tracteur, jusqu'à 750 kg (1650 lbs) maximum.

Pression maximum appliquée sur la boule de remorquage : 75 kg

Valeur D maximale : 9,0 kN

Important

Le véhicule doit être contrôlé après le montage du dispositif d'attelage et ces instructions de montage doivent être présentées lors de ce contrôle.

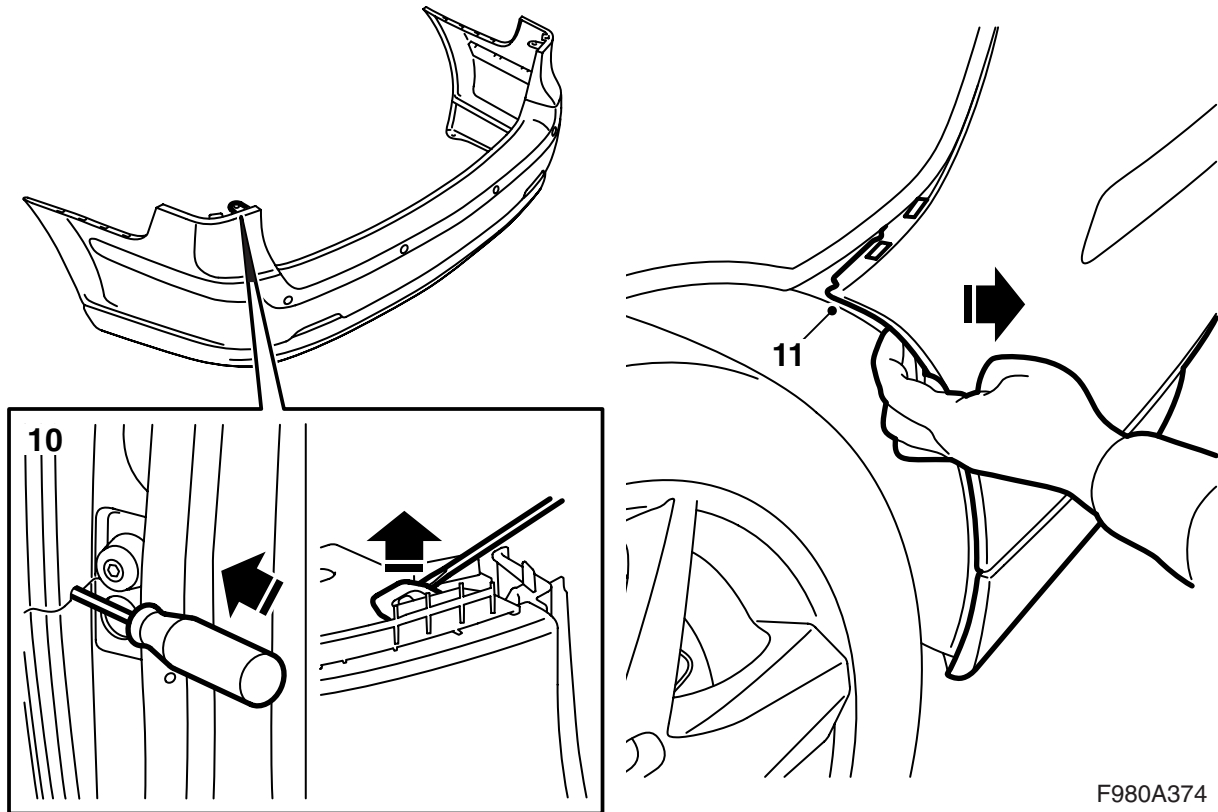


- 1 Soulever la voiture.
- 2 Démontez les écrous centraux du spoiler.
- 3 Démontez les vis côté passage de roue.
- 4 Abaissez la voiture et ouvrez le hayon.
- 5 Relever le plancher.
- 6 **M06-07 avec subwoofer** : desserrer les vis qui maintiennent le subwoofer, le soulever et le fixer.
- 7 Déposer le garde-seuil du compartiment à bagages.

Important

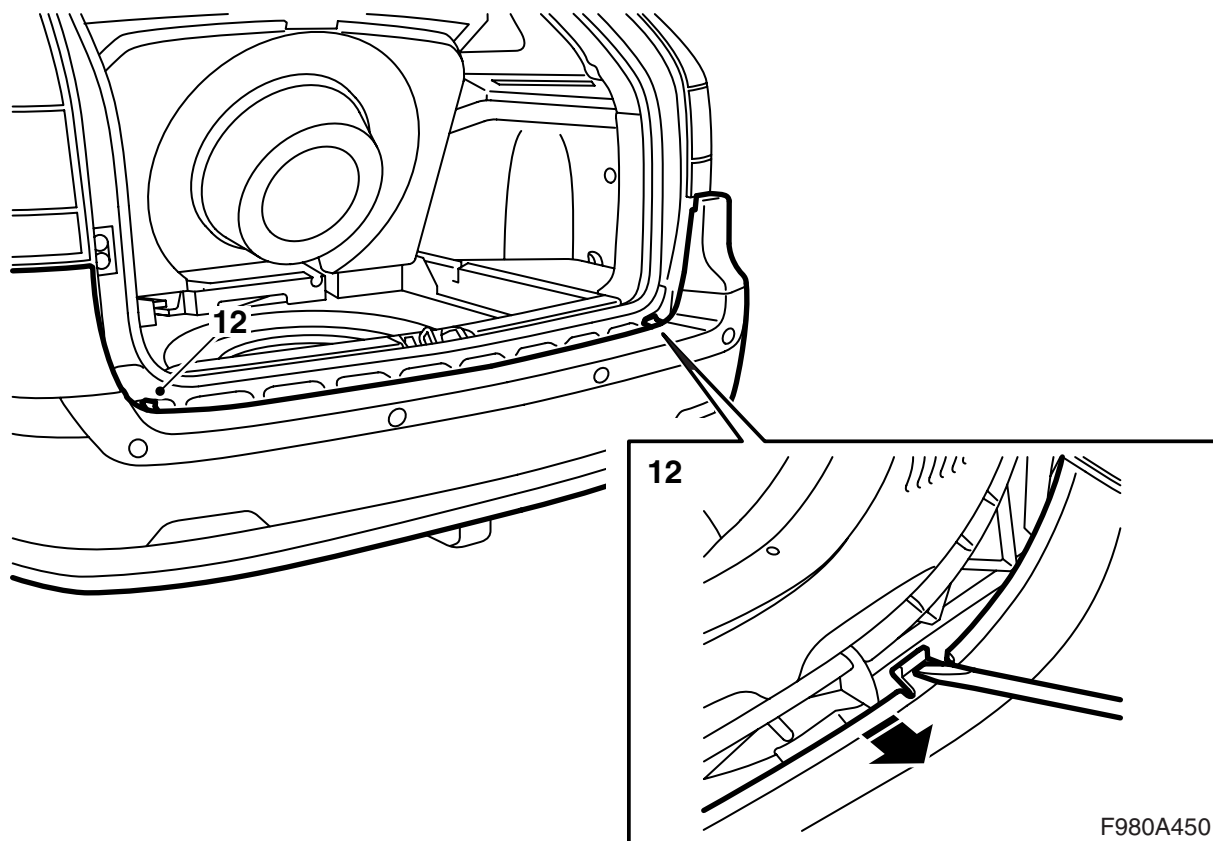
Le garde-seuil est monté avec deux clips.

- 8 Démontez la trappe de la garniture gauche du coffre à bagages.
- 9 **Voitures avec SPA** : démonter le contacteur.



F980A374

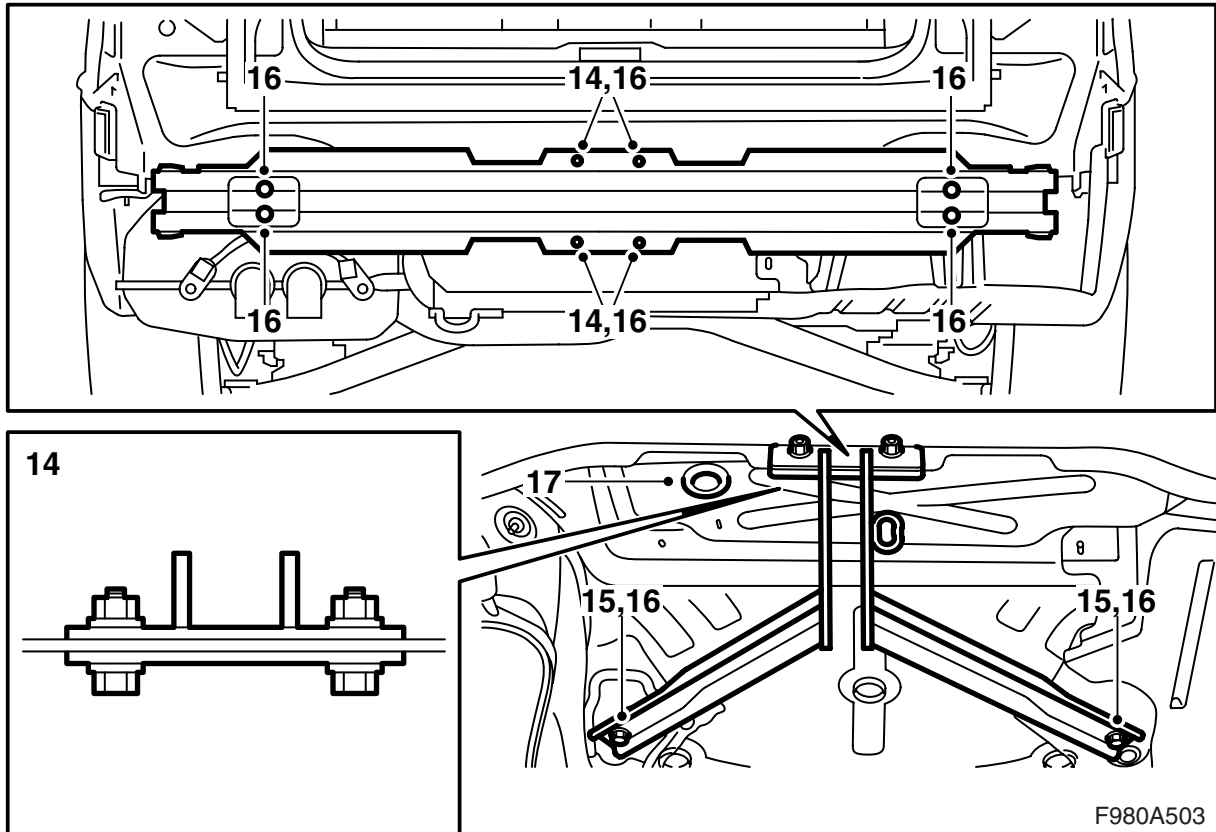
- 10 Placer un burin dans le trou pour atteindre le dessous du verrouillage. Courber avec précaution à l'aide du burin pour libérer le verrouillage.
- 11 Détacher la gaine de pare-chocs des supports.



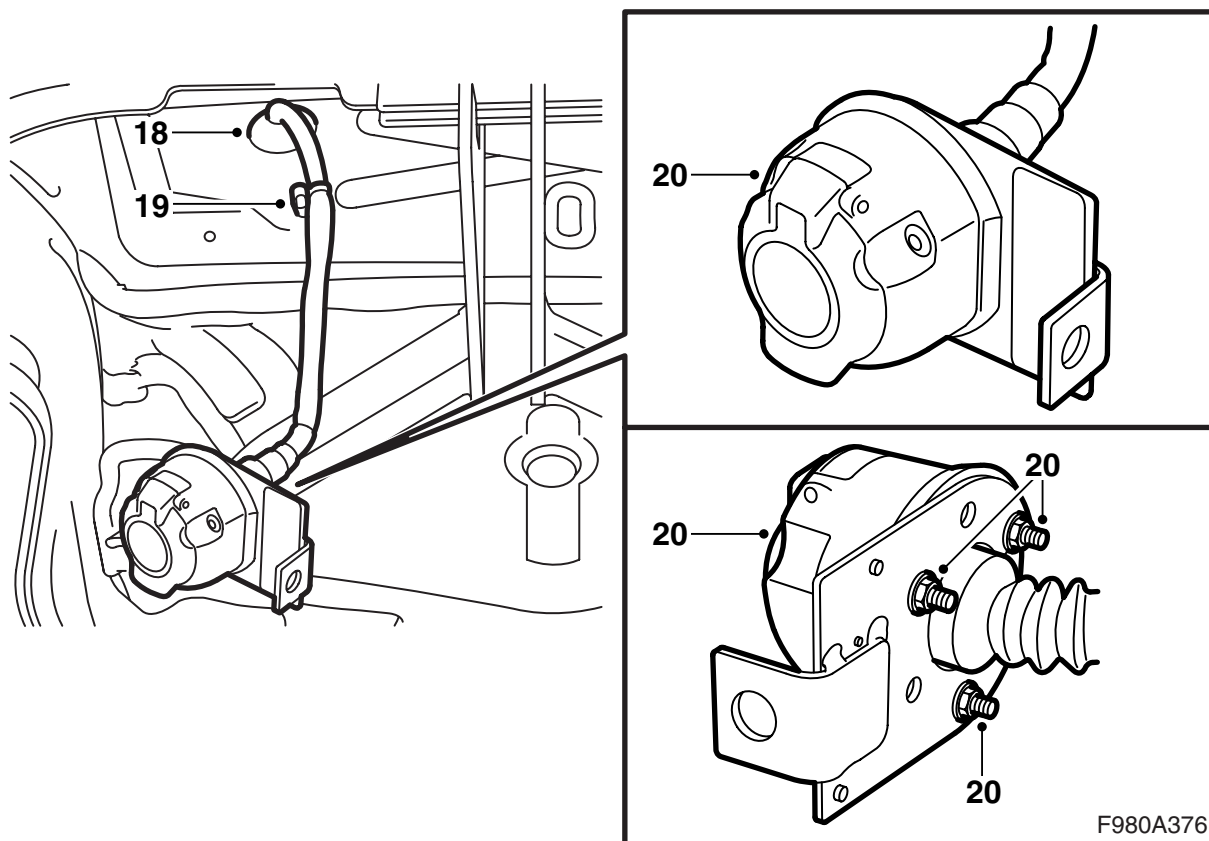
12 Libérer les crochets avec un tournevis. Dégager l'enveloppe de pare-chocs de la baguette.

13 Enlever la gaine de pare-chocs.

Voitures avec SPA : retirer le faisceau de câbles.



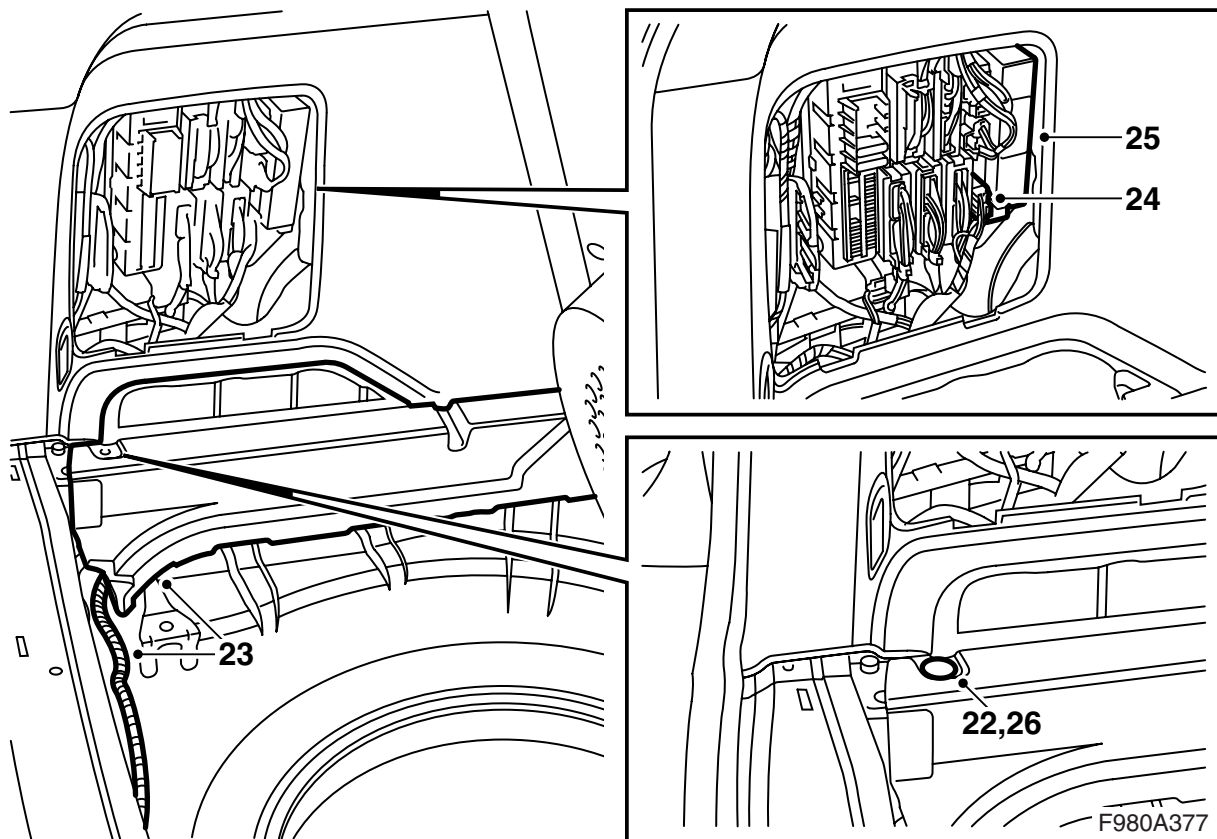
- 14 Fixer le dispositif d'attelage avec les renforts à l'aide des vis et écrous dans les quatre trous du longeron de pare-chocs et soulever la voiture.
 - 15 Fixer l'attelage au plancher sous le cuvelage de la roue de secours.
 - 16 Fixer les raccordements du longeron de pare-chocs à la carrosserie et les vis et les écrous qui maintiennent l'attelage au longeron du pare-chocs et au plancher.
- Couple de serrage, longeron de pare-chocs sur carrosserie 50 Nm (37 lbf ft)**
- Couple de serrage, attelage sur longeron de pare-chocs 50 Nm (37 lbf ft)**
- Couple de serrage, attelage à plancher 50 Nm (37 lbf ft)**
- 17 Déposer le passe-câble en caoutchouc.



- 18 Passer le câblage par le trou dans la carrosserie.
- 19 Fixer le câblage au boulon supérieur sur le côté gauche de l'attelage.
- 20 Poser le contact à 13 broches sur la plaque de support du contact. Le cache doit être ouvert vers le haut.

Important

Le joint entre le contact et la plaque doit être correctement posé et ne doit absolument pas être plié.

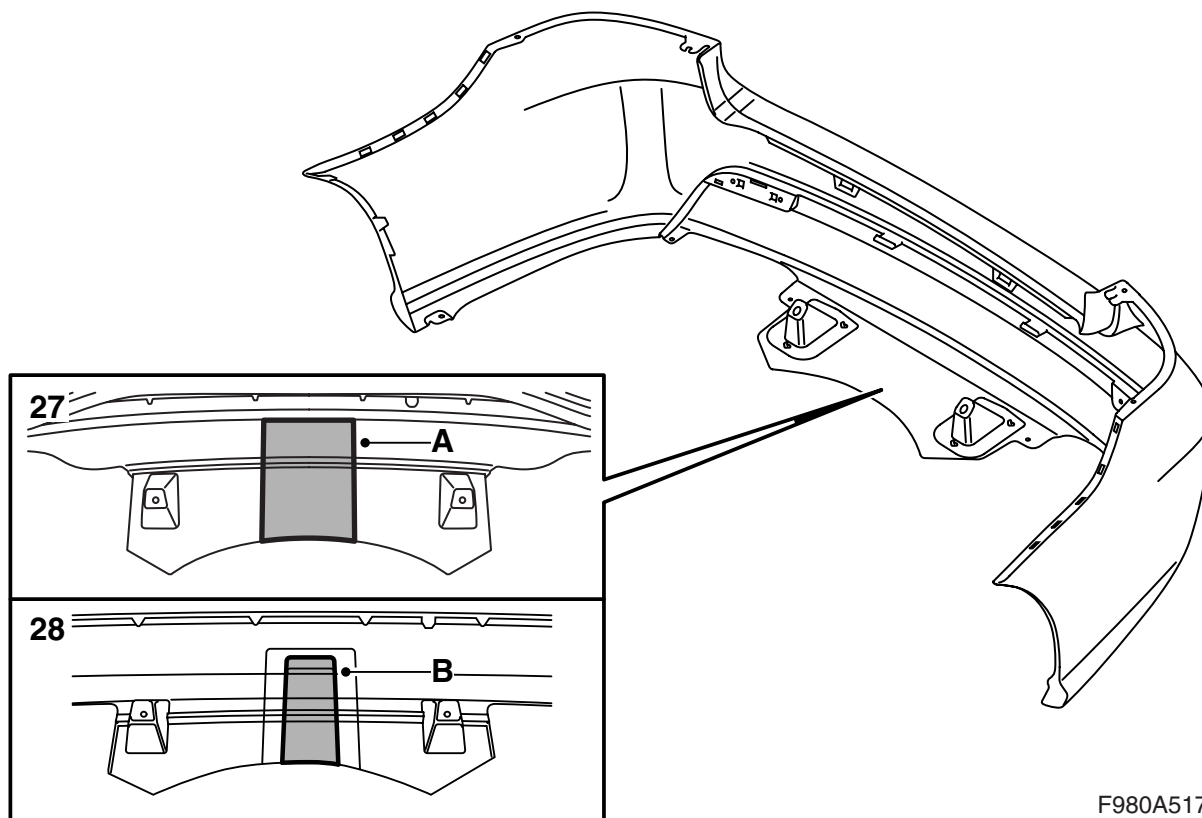


- 21 Abaisser la voiture.
- 22 Démonter le clip qui maintient le bloc mousse plastique du côté gauche.
- 23 Soulever avec précaution le bloc en mousse plastique et placer le faisceau de câbles dessous.
- 24 Brancher le contacteur au câblage de la centrale électrique arrière et fixer le câblage avec quatre bandes de serrage.

Important

Le câble bleu/blanc (BU/WH) non raccordé au connecteur ne doit pas être utilisé mais fixé au câblage grâce au collier de serrage le plus proche.

- 25 Monter le module électronique du kit dans la centrale électrique arrière puis monter le fusible en position 8 dans la centrale électrique arrière.
- 26 Monter le clip pour bloc en mousse plastique.



F980A517

27 M06-07, voitures sans jupe de pare-chocs

Découper/scier depuis l'intérieur du pare-chocs entre les lattes de renfort conformément au marquage (A).

28 M06-07, voitures avec jupe de pare-chocs

Découper/scier depuis l'intérieur du pare-chocs entre les lattes de renfort conformément au marquage (B).

! ATTENTION

L'utilisation de la scie et du couteau expose à un risque de blessure. Découper avec précaution. Avant de commencer la découpe, s'assurer que l'enveloppe de pare-chocs est bien stable. Porter des équipements de protection personnelle tels que gants, lunettes et casque anti-bruit.

! ATTENTION

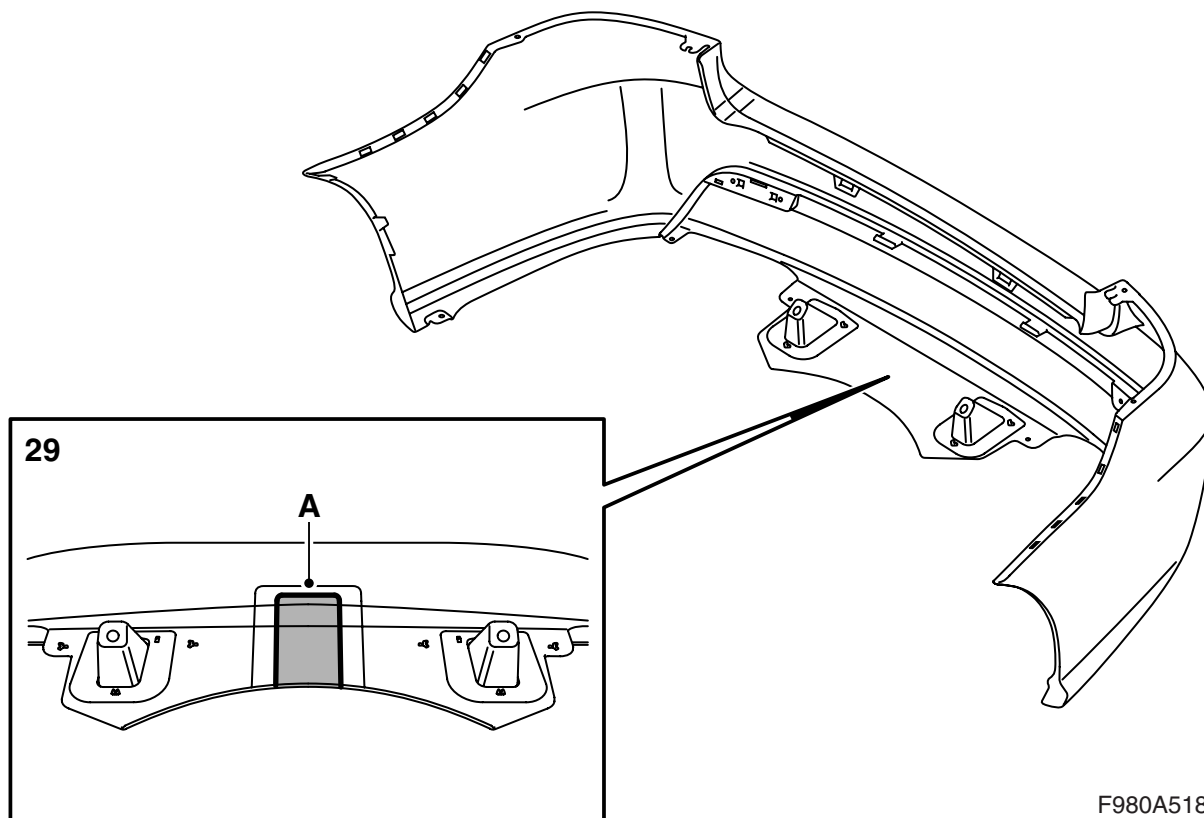
L'utilisation de la scie et du couteau expose à un risque de blessure. Découper avec précaution. Avant de commencer la découpe, s'assurer que l'enveloppe de pare-chocs est bien stable. Porter des équipements de protection personnelle tels que gants, lunettes et casque anti-bruit.

Note

L'échancrure peut devoir être ajustée sur le crochet d'attelage après la pose. Vérifier qu'il y a un petit jeu entre le crochet d'attelage et le pare-chocs.

Note

L'échancrure peut devoir être ajustée sur le crochet d'attelage après la pose. Vérifier qu'il y a un petit jeu entre le crochet d'attelage et le pare-chocs.



F980A518

29 M08, voitures sans jupe de pare-chocs

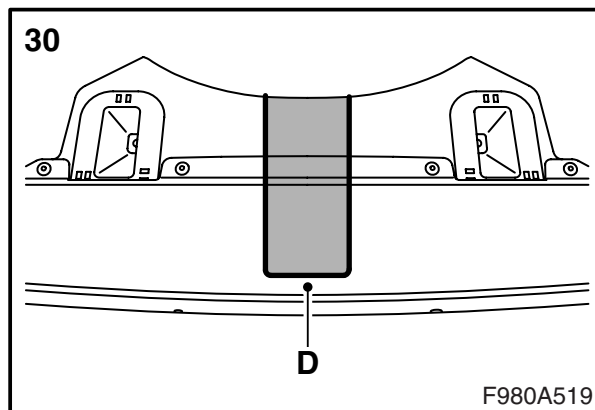
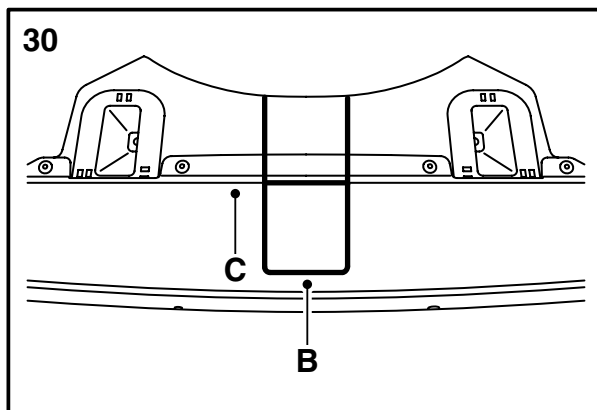
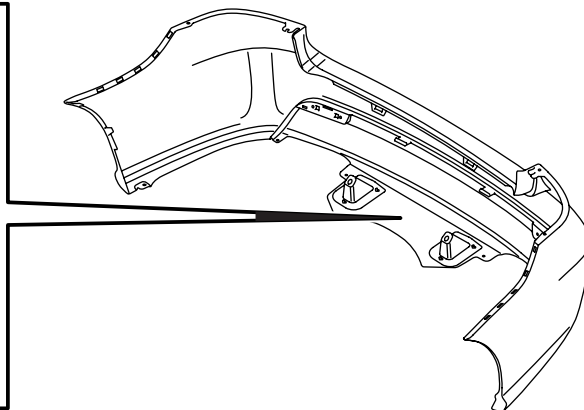
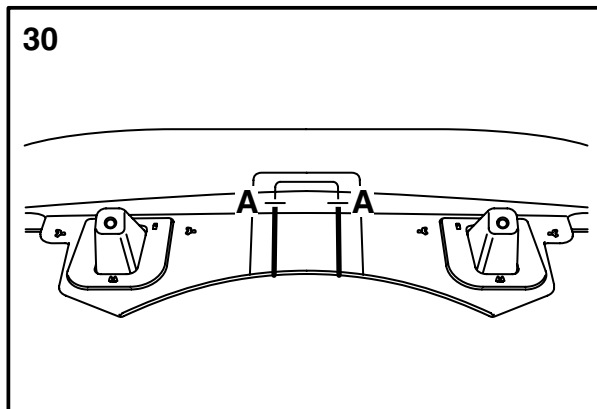
Découper/scier depuis l'intérieur du pare-chocs conformément au marquage (A).

⚠ ATTENTION

L'utilisation de la scie et du couteau expose à un risque de blessure. Découper avec précaution. Avant de commencer la découpe, s'assurer que l'enveloppe de pare-chocs est bien stable. Porter des équipements de protection personnelle tels que gants, lunettes et casque anti-bruit.

Note

L'échancrure peut devoir être ajustée sur le crochet d'attelage après la pose. Vérifier qu'il y a un petit jeu entre le crochet d'attelage et le pare-chocs.



30 M08, voitures avec jupe de pare-chocs :

- 30.1 Imprimer le gabarit 3 et découper le gabarit.

Important

Vérifier que la taille du gabarit correspond aux indications de cote après impression.

Créer un gabarit de toutes pièces s'il n'est pas possible de faire correspondre le gabarit imprimé aux indications de cote.

Note

Les gabarits 1 et 2 sont utilisés avec un crochet d'attelage amovible et ne sont pas concernés par ces instructions de montage.

- 30.2 Scier depuis l'intérieur du pare-chocs conformément au marquage jusqu'à (A).
- 30.3 Retourner le pare-chocs.
- 30.4 Placer le gabarit 3 (B) sur l'extérieur de la jupe de pare-chocs contre le bord (C). Centrer entre les encoches sciées et dessiner le pourtour du gabarit.

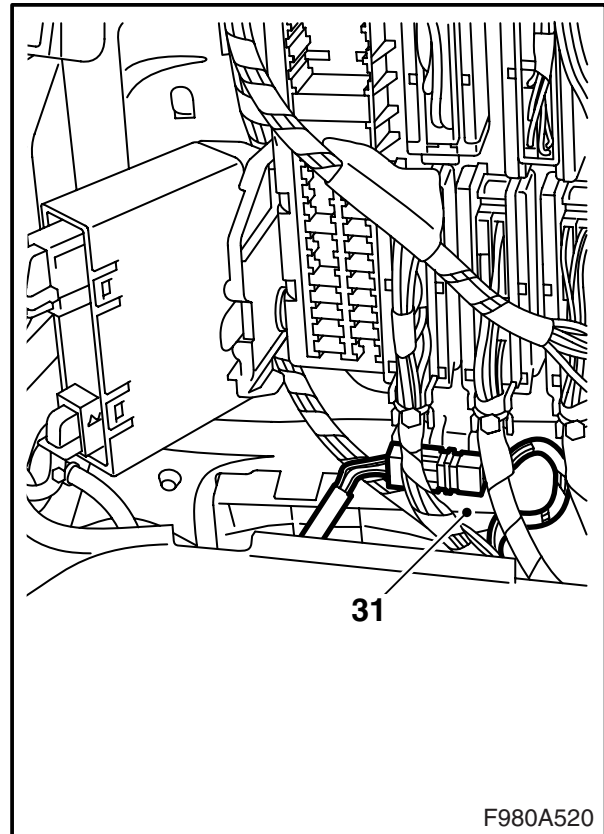
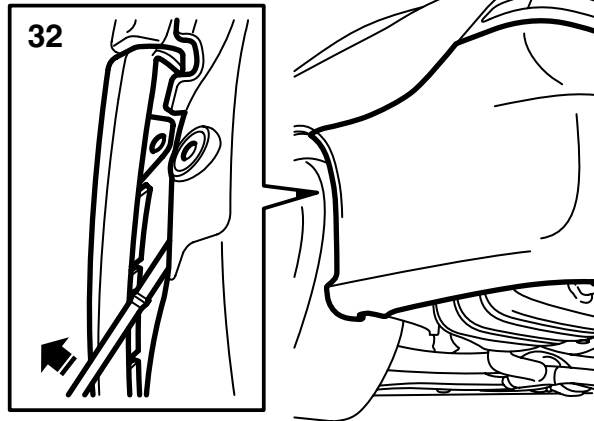
- 30.5 Scier depuis l'extérieur de la jupe de pare-chocs conformément au marquage (D).

ATTENTION

L'utilisation de la scie et du couteau expose à un risque de blessure. Découper avec précaution. Avant de commencer la découpe, s'assurer que l'enveloppe de pare-chocs est bien stable. Porter des équipements de protection personnelle tels que gants, lunettes et casque anti-bruit.

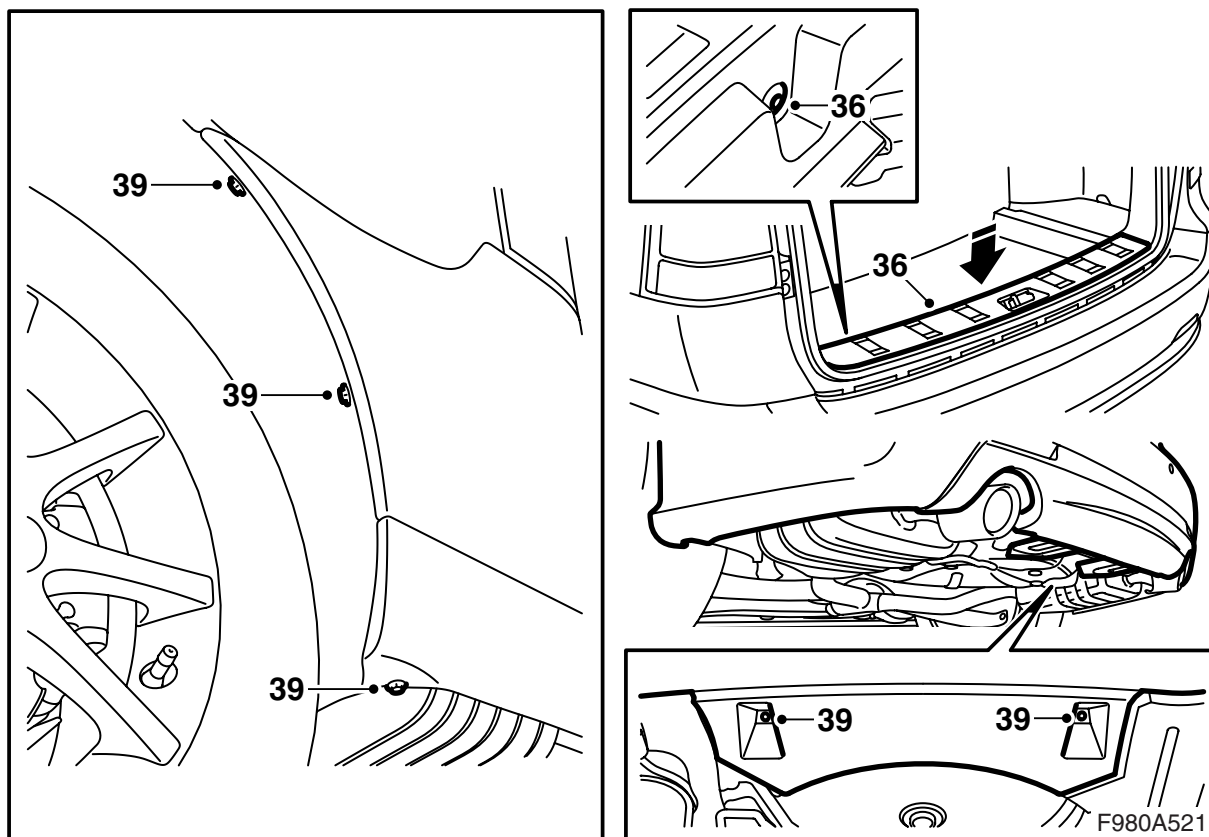
Note

L'échancrure peut devoir être ajustée sur le crochet d'attelage après la pose. Vérifier qu'il y a un petit jeu entre le crochet d'attelage et le pare-chocs.

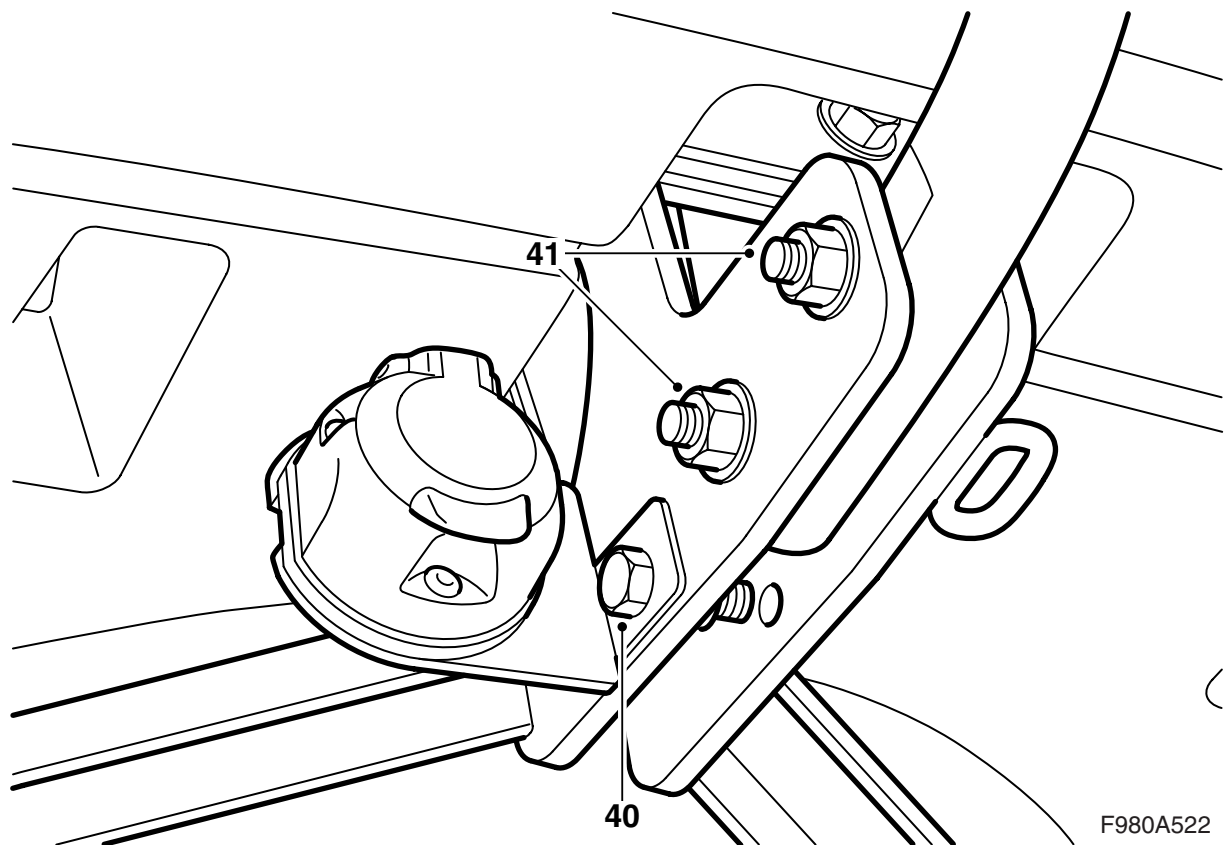


F980A520

- 31 **SPA** : Mettre en place le connecteur et le brancher.
- 32 Ajuster les deux languettes de l'enveloppe de pare-chocs sous les supports et les coins extérieurs entre l'aile intérieure et le support au niveau des passages de roue. Enfoncer l'enveloppe de pare-chocs.
- 33 **M06-07 avec subwoofer**: abaisser et visser le subwoofer.
- 34 Monter la partie de plancher du côté gauche.
- 35 Abaisser le plancher.



- 36 Poser la protection de seuil.
- 37 Monter la trappe à la garniture latérale.
- 38 Soulever la voiture.
- 39 Monter les deux vis qui maintiennent l'écran air du pare-chocs arrière à la carrosserie et les vis qui maintiennent le boîtier du pare-chocs au passage de roue.



- 40 Poser la plaque de support du contact avec le contact électrique sur le crochet.
- 41 Poser la boule d'attelage sur la fixation de carrosserie.

Important

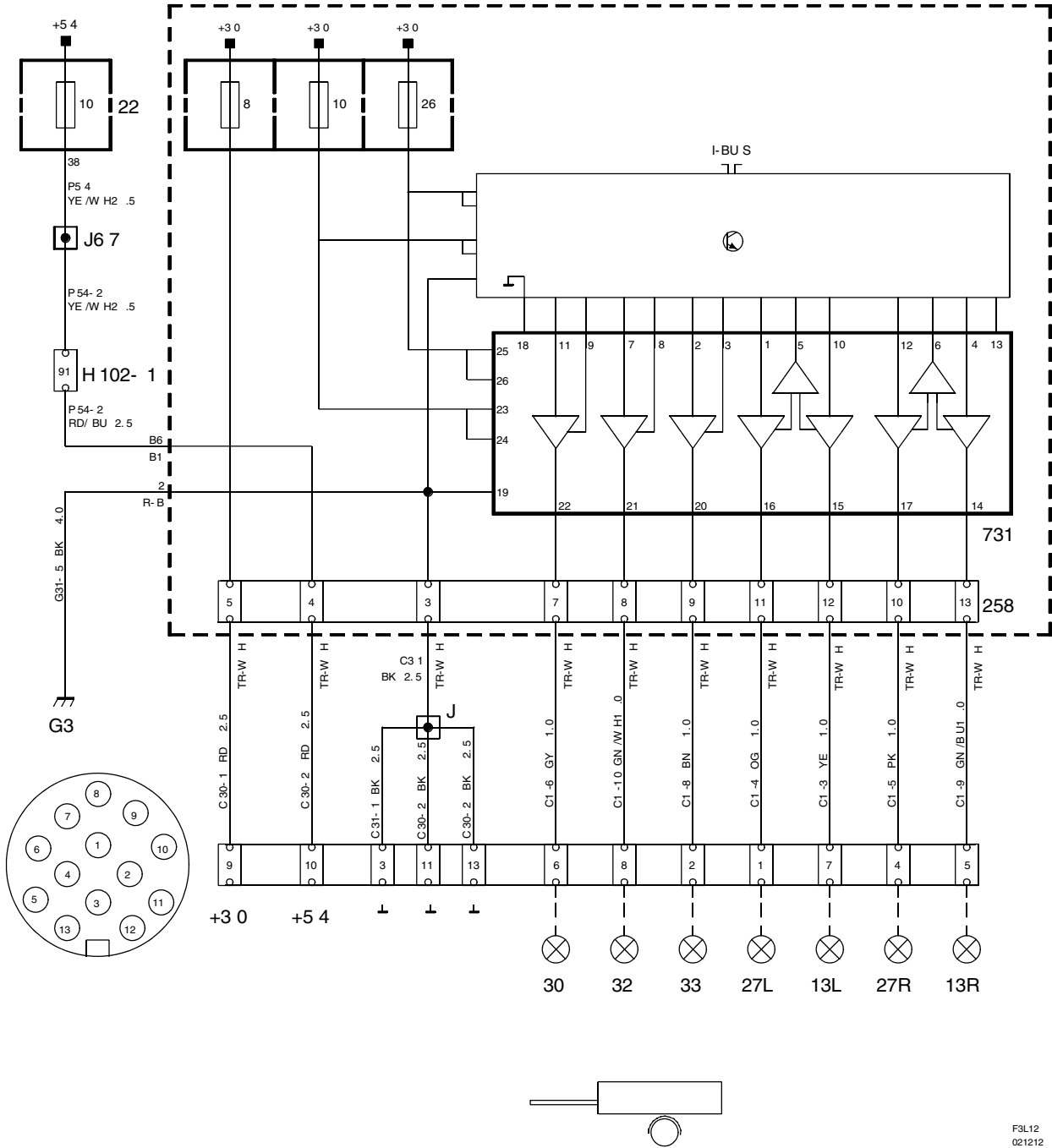
Les vis doivent être insérées par la droite.

Couple de serrage : 90 Nm (66.5 lbf ft)

- 42 Abaisser la voiture et contrôler l'ajustement du pare-chocs. Ajuster au besoin.
- 43 Séparer avec soin la page concernant les instructions d'utilisation et les donner au client avec le manuel de montage.

Schéma électrique

701



F3L12
021212

Liste des composants

N°	Désignation Emplacement
Composants	
13	Ampoule, feu de stationnement, sur la remorque
22	Centrale électrique, tableau de bord, sur le côté court du tableau de bord près de la portière gauche
27	Ampoule, clignotant, sur la remorque
30	Ampoule, feu stop, sur la remorque
32	Ampoule, feu de recul, sur la remorque
33	Ampoule, feu antibrouillard arrière, sur la remorque
258	Connecteur, câblage crochet d'attelage, dans la centrale électrique du coffre à baga- ges
701	Centrale électrique, coffre à bagages, sur la paroi derrière le passage de roue arrière gauche
731	Boîtier de commande, connexion de remor- que, dans la centrale électrique du coffre à baga- ges
Connecteur 102 broches	
H102-1	Sous le montant A gauche
Points sertis	
J	A environ 160 mm du connecteur à 13 pôles
J67	LHD : à environ 150 mm du point de distri- bution éclairage sol avant gauche vers la boîte de connexion H102-1 RHD : à environ 50 mm du point de distribu- tion point de masse G40 vers le point de masse G41
Points de masse	
G3	Dans le coffre à bagages sous la lanterne arrière gauche

Instruction d'utilisation

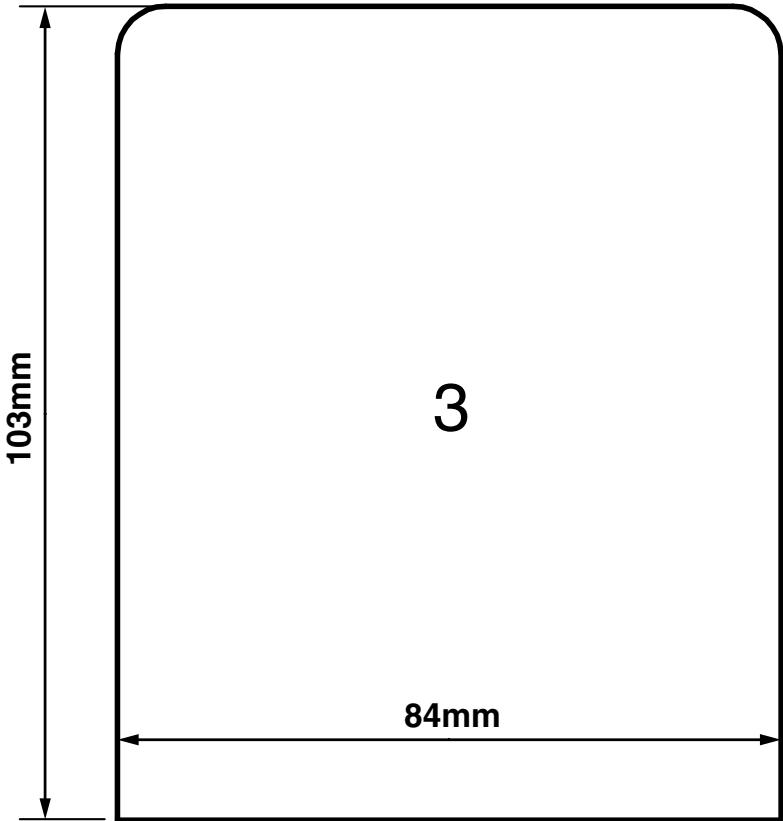
(à conserver dans le manuel du propriétaire de la voiture)

Important

Si la remorque possède un autre équipement électrique que l'éclairage extérieur ordinaire (éclairage intérieur ou ventilateur par exemple) et si celui-ci est raccordé à la voiture par le connecteur de la voiture, la remorque doit être munie d'un connecteur à 13 pôles branché selon la norme ISO 11446 afin d'obtenir une alimentation séparée.

Voiture avec SPA : le système SPA compense la longueur du crochet d'attelage lors de la mesure de la distance derrière la voiture.

Gabarit 3



F980A516