

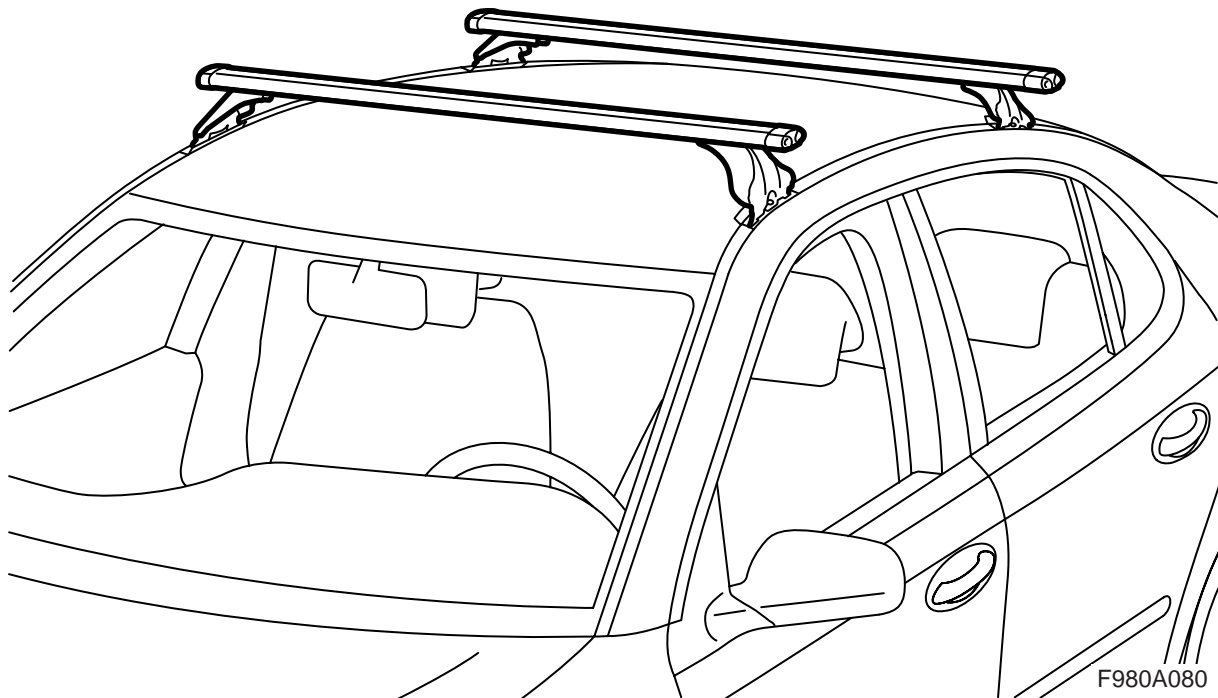


**MONTERINGSANVISNING · INSTALLATION INSTRUCTIONS
MONTAGEANLEITUNG · INSTRUCTIONS DE MONTAGE**

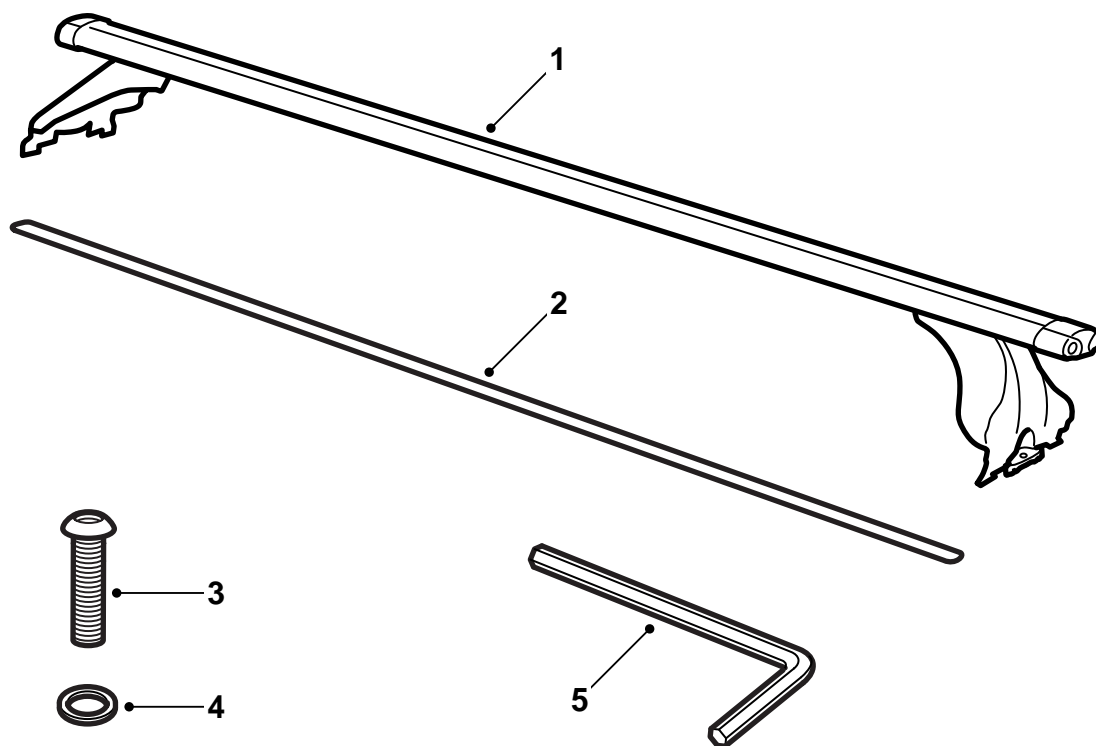
Saab 9-3 M03-

Porte-charge

Accessories Part No.	Group	Date	Instruction Part No.	Replaces
12 797 738 12 797 739 32 025 591 32 025 592	9:89-11	Mar 05	12 797 744	12 797 744 Sep 02

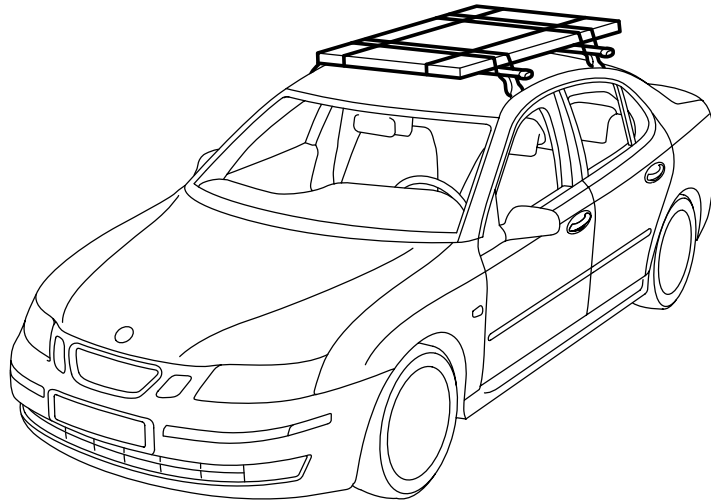
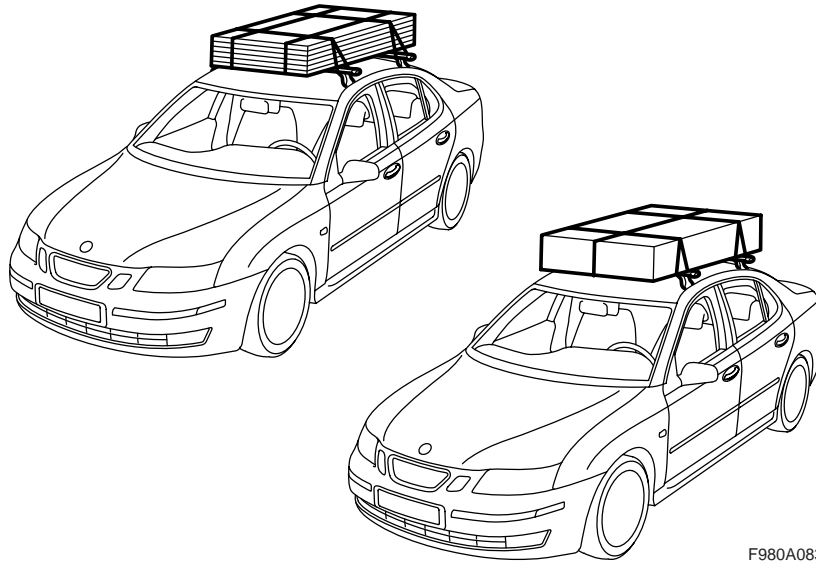


F980A080

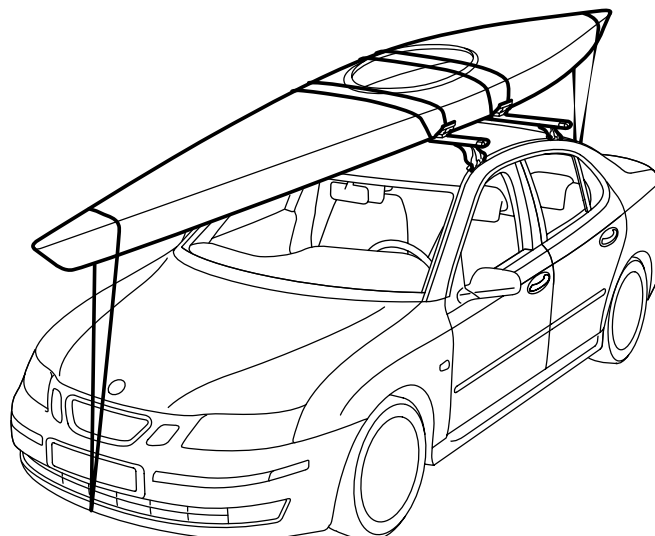


F980A081

- 1 Porte-charge (x2)
- 2 Baguette en caoutchouc (x2) (uniquement dans le kit 12 797 739 et 32 025 592)
- 3 Vis (x4)
- 4 Rondelle (x4)
- 5 Clé hexagonale



F980A084



F980A085

Important

ATTENTION

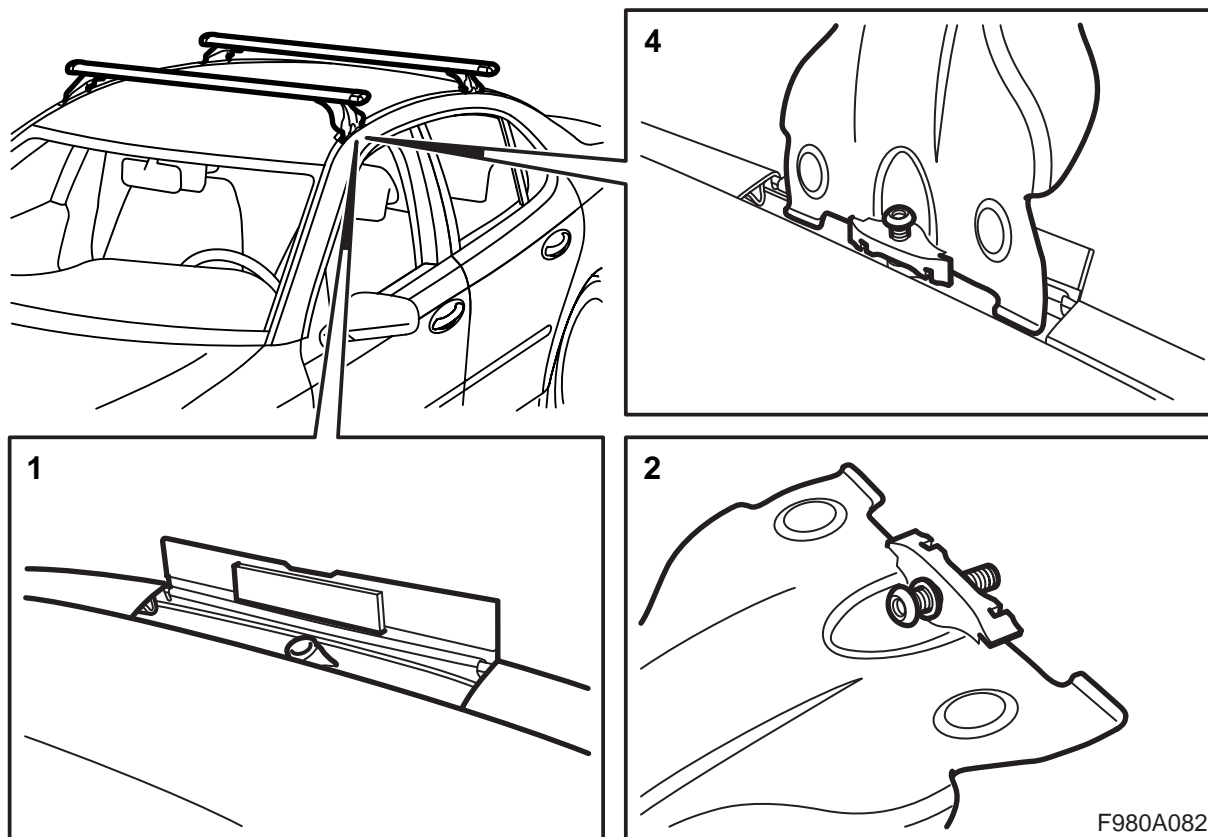
Lire la présente instruction de montage du début à la fin avant de faire usage du porte-charge. Monter le porte-charge en suivant uniquement cette instruction, qui doit toujours se trouver dans la voiture.

Adapter la vitesse de conduite au chargement du toit, la forme et le poids de ce chargement pouvant déplacer le centre de gravité et l'aérodynamique de la voiture.

- Ne pas installer et utiliser le porte-charge avant d'avoir assimilé l'instruction de montage.
- Les porte-charges sont conçus pour un transport en toute sécurité pourvu qu'ils soient correctement montés. **Le produit ne doit pas être modifié.**
- Toujours contrôler la fixation de la charge.
- La charge maximale autorisée sur le toit est de 100 kg, incluant le poids des porte-charges (3,9 kg (acier) et 4,7 kg (aluminium)). Reportez-vous aussi au manuel d'instructions de la voiture.
- Notez les changements dans le comportement de la voiture (par vent latéral fort, en virage et au freinage) lorsque le porte-charge sollicite.
- Pour des raisons de sécurité routière et pour réduire la résistance à l'air, il est conseillé de déposer les barres lorsqu'elles ne servent pas.
- Déposer les barres avant de faire passer la voiture dans un lave-auto.
- Saab Automobile AB décline toute responsabilité quant aux dommages survenus par suite d'une mauvaise installation du porte-charge ou des accessoires.
- Si certains points sont incompréhensibles, contactez votre revendeur Saab.
- La notice de montage doit être laissée dans la voiture.

Conseils

- Fixez bien le charge de façon à ce qu'il ne puisse pas se détacher ou causer des dommages. Ayez soin d'arrimer la charge en sorte qu'il ne puisse pas se déplacer dans aucune direction. Il incombe au conducteur de s'assurer que la charge est correctement arrimée.
- Utilisez des accessoires d'arrimage adaptés, par exemple une sangle munie d'une boucle qui ferme bien. N'utilisez des bandes élastiques ou des cordes que pour des charges dont le poids ne dépasse pas celui d'une paire de skis.
- Veiller à ce que la charge soit bien répartie sur les porte-charges et à ce que le centre de gravité soit aussi bas que possible. En cas de transport de chargements petits mais très lourds, ceux-ci doivent être placés sur le côté de l'un des porte-charges et non au milieu.
- Pour des raisons de sécurité routière, la charge ne doit pas dépasser le côté de la voiture.
- Les charges allongées doivent être étayées contre ou arrimées au pare-chocs ou à l'anneau de remorquage, à l'avant et à l'arrière. Si la charge dépasse de plus de 1 mètre derrière la voiture ou tant soit peu devant la voiture, la charge doit être mise en évidence clairement par un fanion de signalisation ou tout autre effet semblable.
- Vérifiez avant de prendre la route que tous les dispositifs de fixation sont bien fixés. Vérifiez aussi que la charge est bien arrimée. Arrêtez la voiture après avoir parcouru une petite distance et vérifiez que tous les dispositifs de fixation sont toujours bien fixés.
- Les tests de l'industrie automobile et des publications spécialisées montrent que lors du transport d'objets volumineux (par ex. planches de surf, coffres de toit), le toit de la voiture est soumis à des contraintes supplémentaires du fait de la résistance accrue de l'air. En cas de transport d'une planche de surf, celle-ci doit être renversée et dirigée vers l'avant.



- 1 Relever les quatre caches sur le toit de la voiture.
- 2 Poser une vis avec rondelle dans chaque pied de porte-charge.
- 3 Faire attention aux repères des barres latérales : ils indiquent s'il s'agit d'une barre avant ou arrière.
- 4 Poser les porte-charges dans les fixations du toit à l'aide de la clé hexagonale incluse.
Couple de serrage : 3 Nm (2 lbf ft)
- 5 Vérifier que les barres transversales sont bien fixées.

Note

Si les porte-charges sont montés sur la voiture sans être utilisés pour supporter un accessoire, les baguettes en caoutchouc peuvent être montées dans les rainures des porte-charges (valable uniquement pour le kit 12 797 739 et 32 025 592).

Après la dépose des porte-charges, les caches doivent être abaissés.

Important

La clé hexagonale doit être conservée à un endroit sûr, dans la voiture ou avec les porte-charges.