

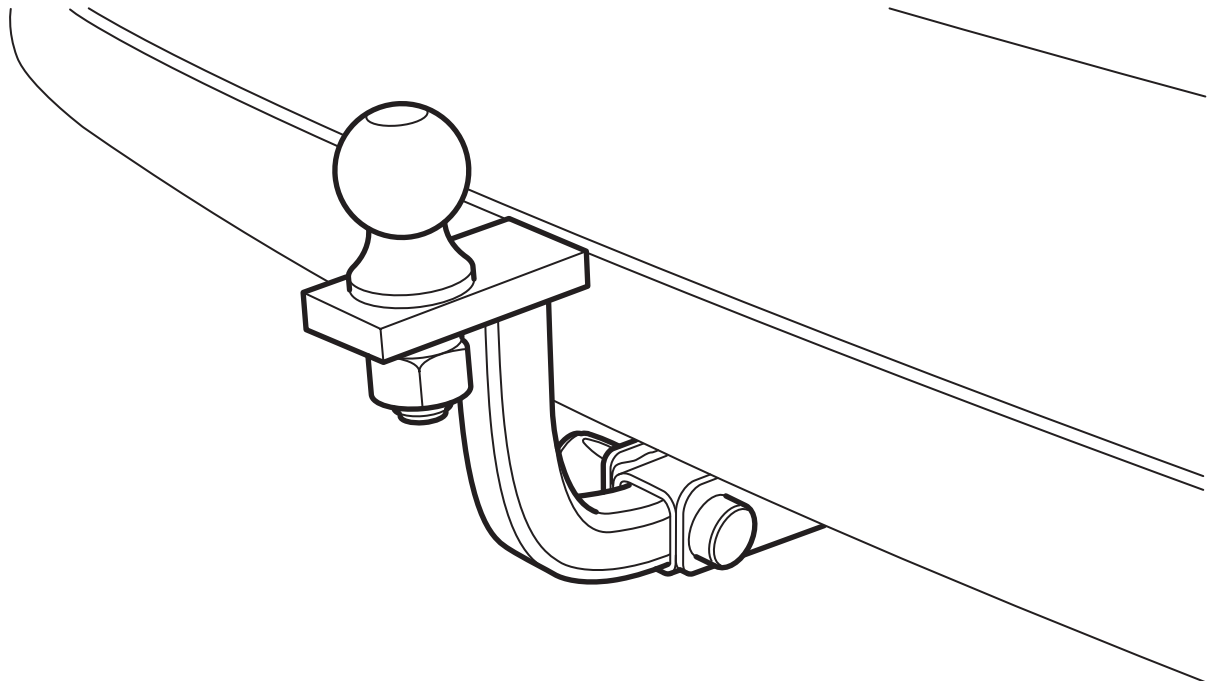


**MONTERINGSANVISNING · INSTALLATION INSTRUCTIONS  
MONTAGEANLEITUNG · INSTRUCTIONS DE MONTAGE**

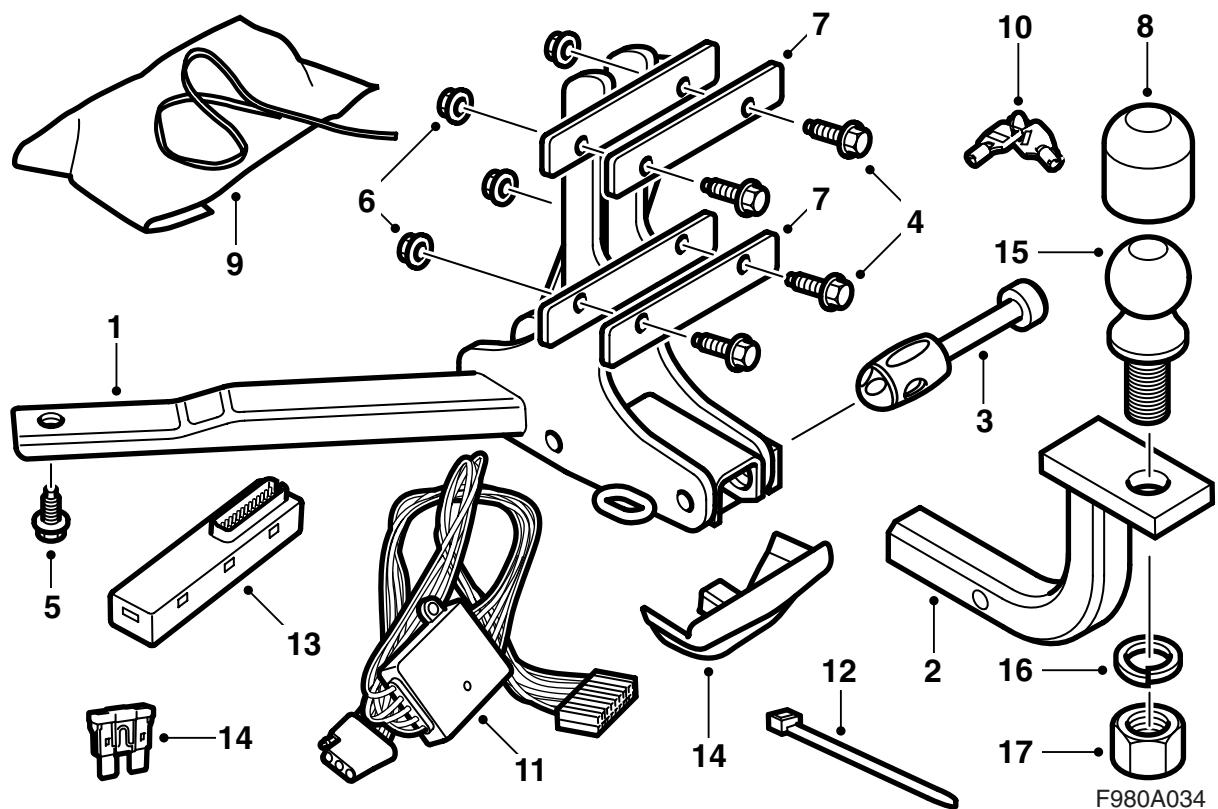
**Saab 9-3 4P/CV M03-**

**Attelage**

N° de réf. accessoires	Groupe	Date	N° de réf. instruction	Remplace
<b>12 804 703 32 026 048</b>	<b>9:86-04</b>	<b>Oct 07</b>	<b>12 797 883</b>	<b>Juin 07</b>



F980A033



- 1 Fixation de carrosserie
- 2 Fixation de boule
- 3 Clavette de blocage
- 4 Boulon (x4)
- 5 Vis (x2)
- 6 Écrou (x4)
- 7 Plaque de renforcement (x2)
- 8 Protection pour attelage
- 9 Sac de protection
- 10 Clé (x2)
- 11 Câblage avec boîte de diodes
- 12 Bande de serrage (x4)
- 13 Module électronique
- 14 Cache (acheté séparément)
- 15 Boule
- 16 Rondelle ressort
- 17 Écrou

**Note**

Toujours vérifier la réglementation et la législation nationale en vigueur concernant le montage des systèmes d'attelage. Veiller à les respecter.

Le dispositif d'attelage a été construit et testé d'après le standard V-5 Classe 2.

**Poids maximal permis de la remorque :**

Remorque avec freins : 1587 kg (3500 lbs)

Remorque sans freins : 455 kg (1000 lbs)

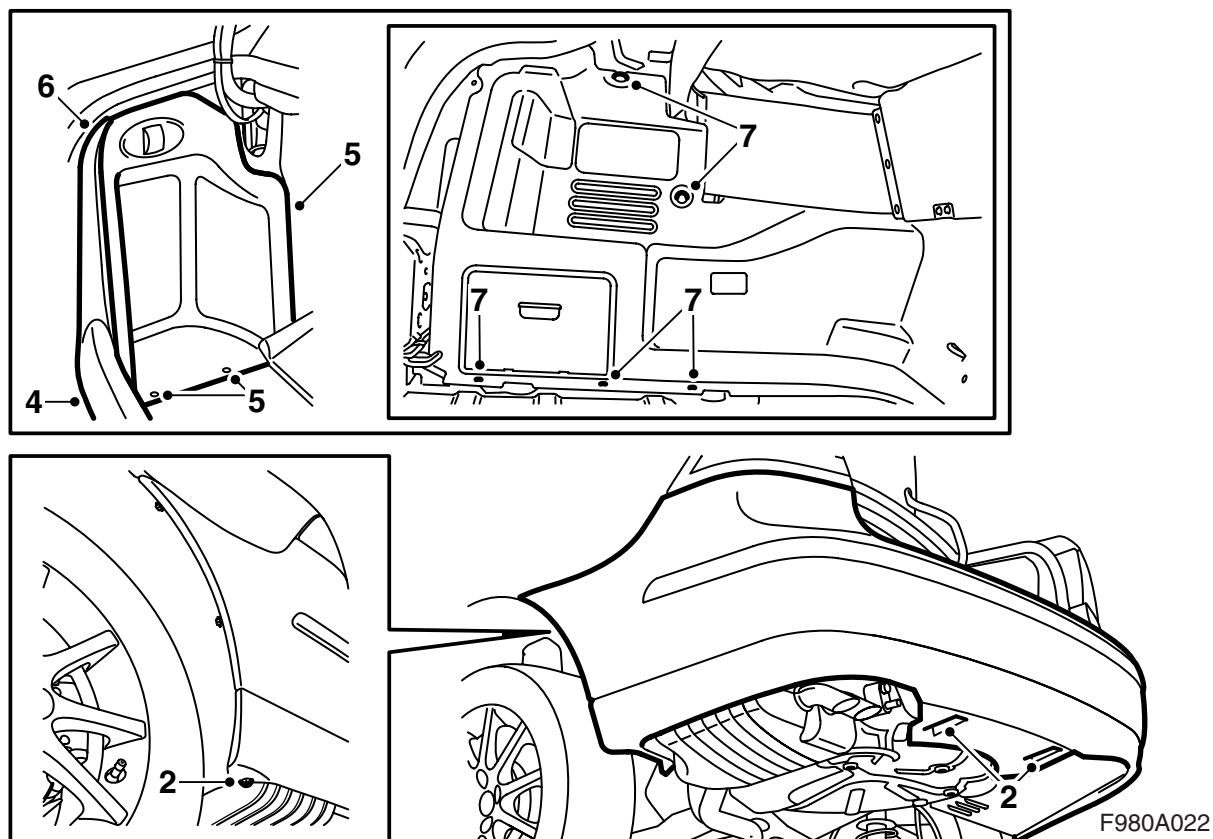
**Poids maximum sur attelage permis : 75 kg**  
(165 lbs)

---

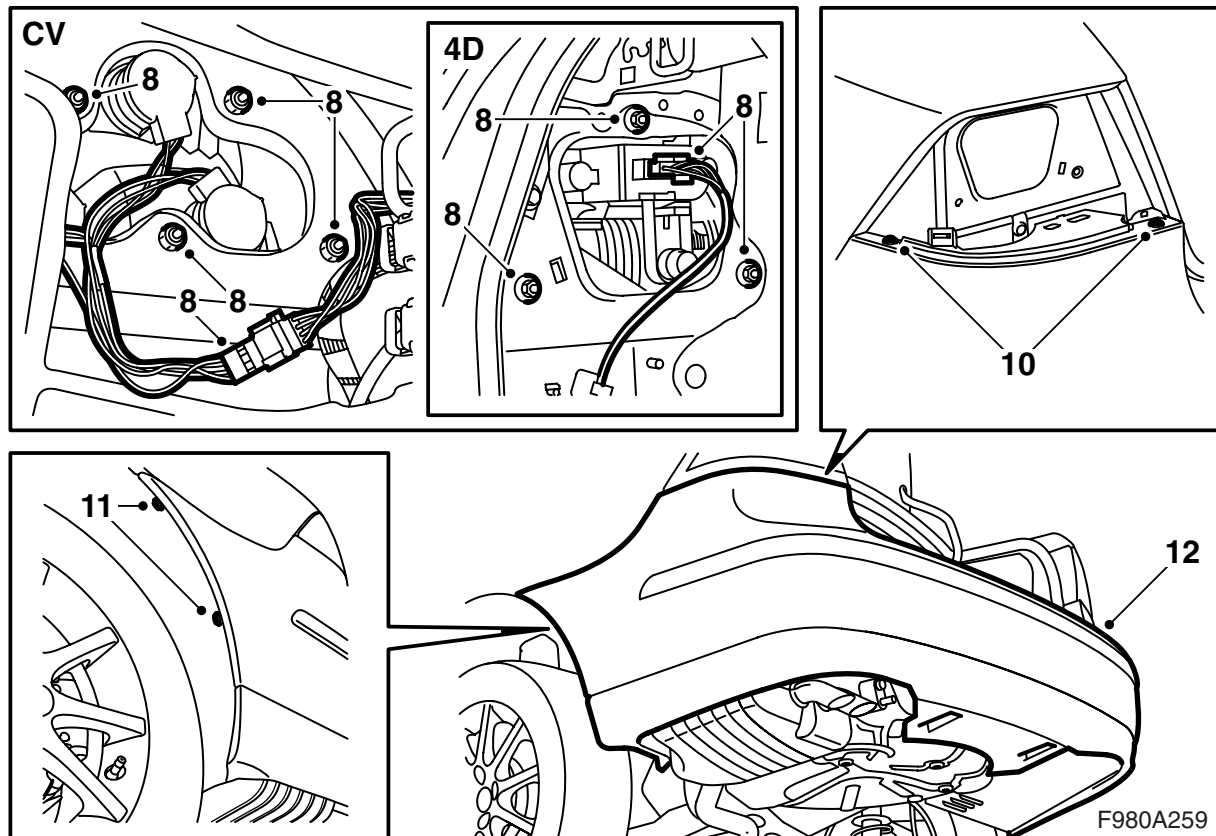
**Important**

Le câblage doit être branché d'après la marche à suivre des instructions de montage. Ceci est une obligation. Si le câblage est branché de toute autre façon, le système électrique de la voiture peut être influencé de manière négative.

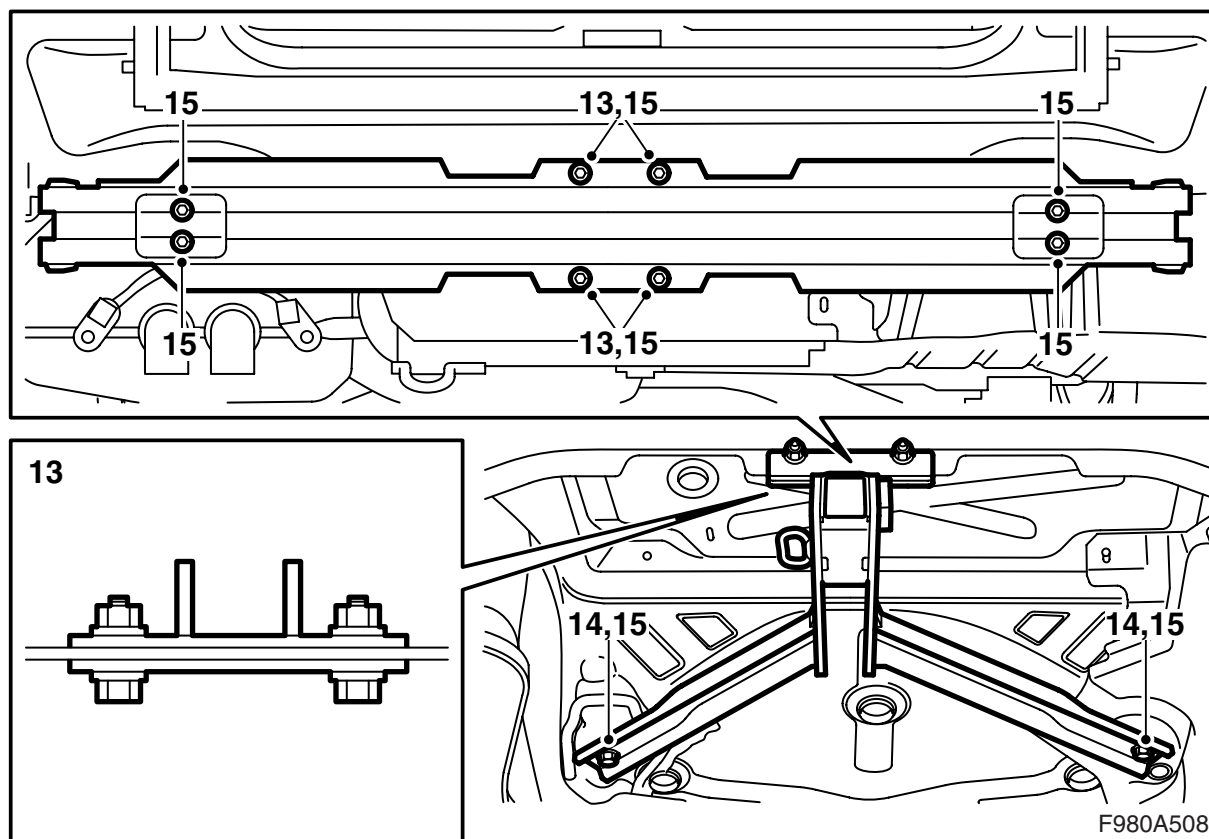
---



- 1 Soulever la voiture.
- 2 Desserrer les écrous maintenant l'écran d'air du pare-chocs arrière à la carrosserie et les deux boulons qui maintiennent l'enveloppe de pare-chocs aux passages de roue.
- 3 Abaisser la voiture et ouvrir le coffre à bagages.  
**CV** : Retirer la moquette sur le plancher du compartiment à bagages.
- 4 Démontez le garde-seuil du compartiment à bagages.
- 5 **4P** : Détacher la trappe sur la garniture gauche du compartiment à bagages et abaisser celle située sur le côté droit.
- 6 Déposer le garde-seuil latéral du côté gauche.
- 7 Retirer les attaches de la garniture gauche et écartez la garniture.  
**CV** : Détacher la bande située sur le côté arrière de la garniture latérale et retirer le connecteur de l'éclairage du compartiment à bagages. Déposer la garniture latérale.



- 8 Retirer les lanternes arrière.
- 9 **SPA** : Débrancher le connecteur.
- 10 Retirer les boulons de l'enveloppe de pare-chocs situés sous les lanternes arrière.
- 11 Retirer les boulons dans les passages de roue.
- 12 Déposer l'enveloppe de pare-chocs en tirant les côtés vers l'extérieur puis en tirant l'enveloppe vers l'arrière.

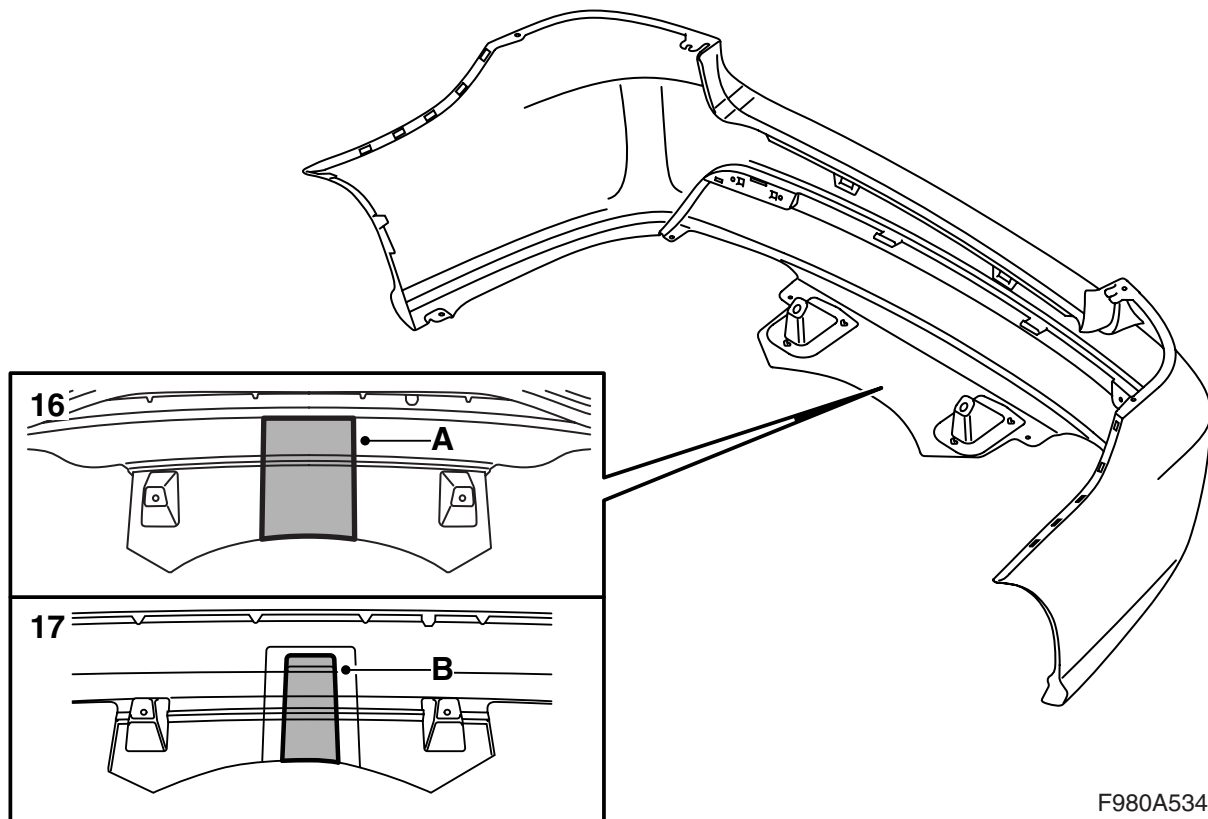


- 13 Fixer l'attelage avec les plaques de renforcement à l'aide des vis et des écrous dans les quatre trous du longeron de pare-chocs puis soulever la voiture.
- 14 Fixer le crochet dans le plancher sous le logement de la roue de secours.
- 15 Fixer les raccordements du longeron de pare-chocs à la carrosserie et les vis et les écrous qui maintiennent l'attelage au longeron du pare-chocs et au plancher.

**Couple de serrage, longeron de pare-chocs sur carrosserie 50 Nm (37 lbf ft)**

**Couple de serrage, crochet sur longeron de pare-chocs 50 Nm (37 lbf ft)**

**Couple de serrage, crochet sur plancher 50 Nm (37 lbf ft)**



F980A534

**16 M03-07, voitures sans jupes de pare-chocs**

De l'intérieur du pare-chocs, découper/scier selon les repères (A) dans les renforts.

**17 M03-07, voitures avec jupes de pare-chocs**

De l'intérieur du pare-chocs, découper/scier selon les repères (B) dans les renforts.

**! ATTENTION**

L'utilisation de la scie et du couteau expose à un risque de blessure. Découpez avec précaution. Avant de commencer la découpe, assurez-vous que l'enveloppe de pare-chocs est bien stable. Portez des équipements de protection personnelle tels que gants, lunettes et casque anti-bruit.

**! ATTENTION**

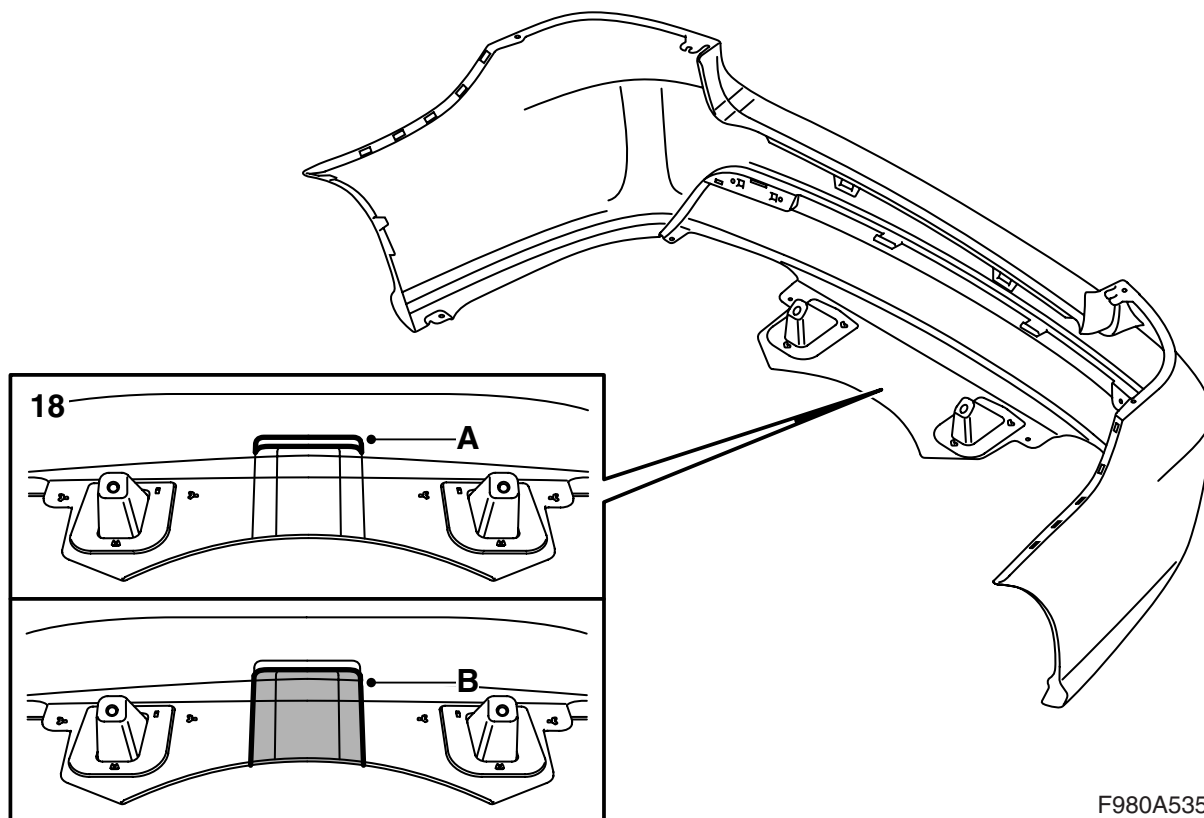
L'utilisation de la scie et du couteau expose à un risque de blessure. Découpez avec précaution. Avant de commencer la découpe, assurez-vous que l'enveloppe de pare-chocs est bien stable. Portez des équipements de protection personnelle tels que gants, lunettes et casque anti-bruit.

**Note**

Il peut être nécessaire d'ajuster l'encoche au crochet d'attelage lorsque celui-ci est monté. Contrôler qu'il existe un léger jeu entre le crochet d'attelage et le pare-chocs.

**Note**

Il peut être nécessaire d'ajuster l'encoche au crochet d'attelage lorsque celui-ci est monté. Contrôler qu'il existe un léger jeu entre le crochet d'attelage et le pare-chocs.



F980A535

## 18 M08, voitures sans jupes de pare-chocs

18.1 Imprimer le gabarit 1 et le découper.

### Important

Vérifier que la taille du gabarit correspond aux cotes après l'avoir imprimé.

S'il n'est pas possible d'obtenir une impression correspondant aux cotes, créer un gabarit.

18.2 Placer le gabarit 1 (A) sur la face intérieure de l'enveloppe de pare-chocs, contre le repère supérieure et marquer le bord inférieur du gabarit.

18.3 Découper/scier depuis l'intérieur de l'enveloppe de pare-chocs (B).

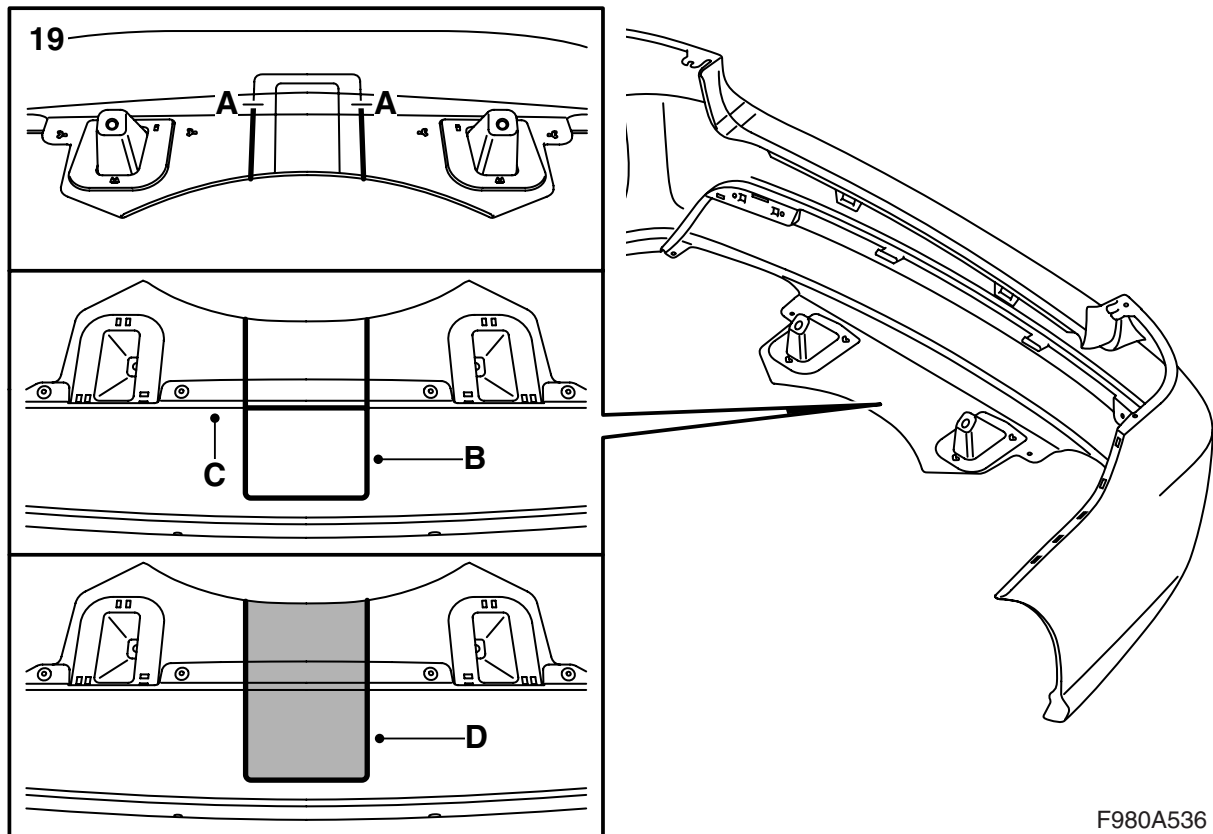
### ATTENTION

L'utilisation de la scie et du couteau expose à un risque de blessure. Découpez avec précaution. Avant de commencer la découpe, assurez-vous que l'enveloppe de pare-chocs est bien stable. Portez des équipements de protection personnelle tels que gants, lunettes et casque anti-bruit.

### Note

Il peut être nécessaire d'ajuster l'encoche au crochet d'attelage lorsque celui-ci est monté. Contrôler qu'il existe un léger jeu entre le crochet d'attelage et le pare-chocs.





F980A536

## 19 M08, voitures avec jupes de pare-chocs :

19.1 Imprimer le gabarit 2 et le découper.

### Important

Vérifier que la taille du gabarit correspond aux cotes après l'avoir imprimé.

S'il n'est pas possible d'obtenir une impression correspondant aux cotes, créer un gabarit.

19.2 Scier depuis l'intérieur du pare-chocs selon les repères jusqu'à (A).

19.3 Tourner le pare-chocs.

19.4 Placer le gabarit 2 (B) sur la face extérieure de l'enveloppe de pare-chocs, contre le bord (C). Centrer sur les gorges sciées et dessiner autour du gabarit.

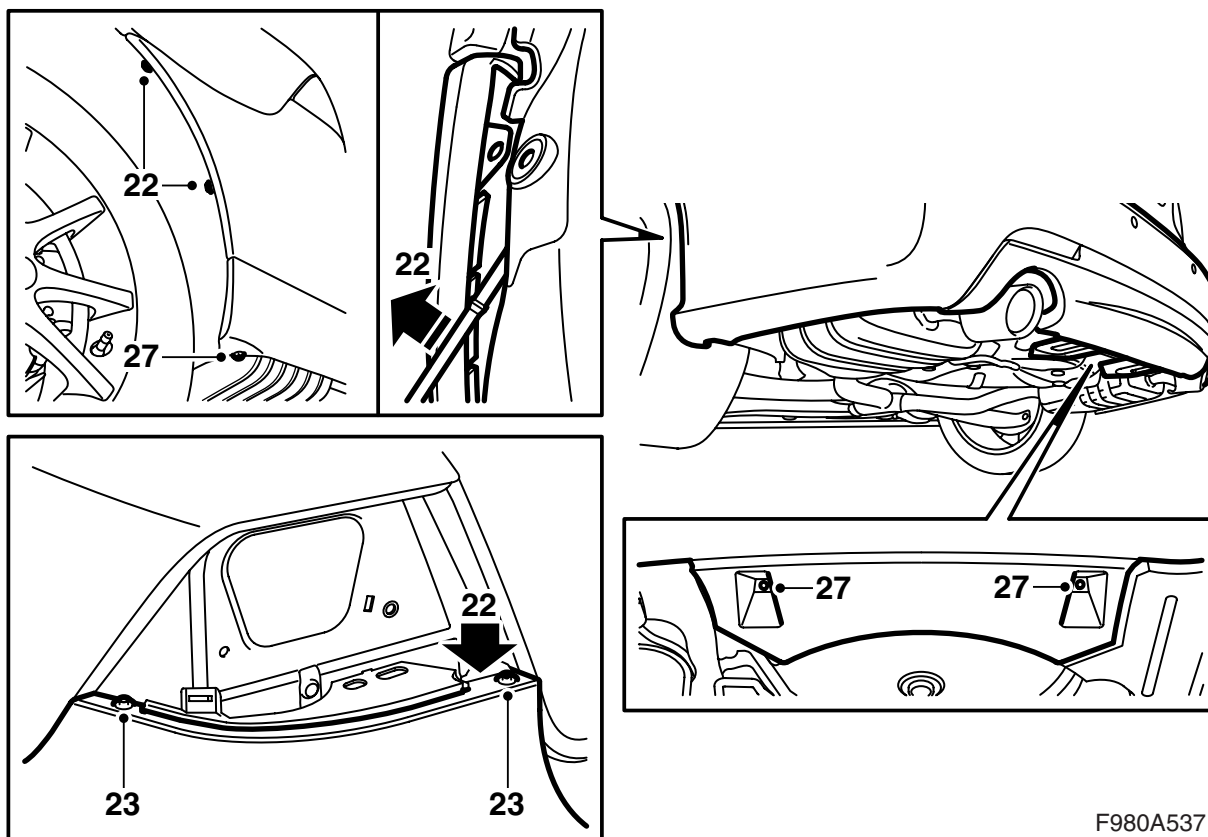
19.5 Scier depuis l'intérieur de la jupe de pare-chocs selon le repère (D).

### ATTENTION

L'utilisation de la scie et du couteau expose à un risque de blessure. Découpez avec précaution. Avant de commencer la découpe, assurez-vous que l'enveloppe de pare-chocs est bien stable. Portez des équipements de protection personnelle tels que gants, lunettes et casque anti-bruit.

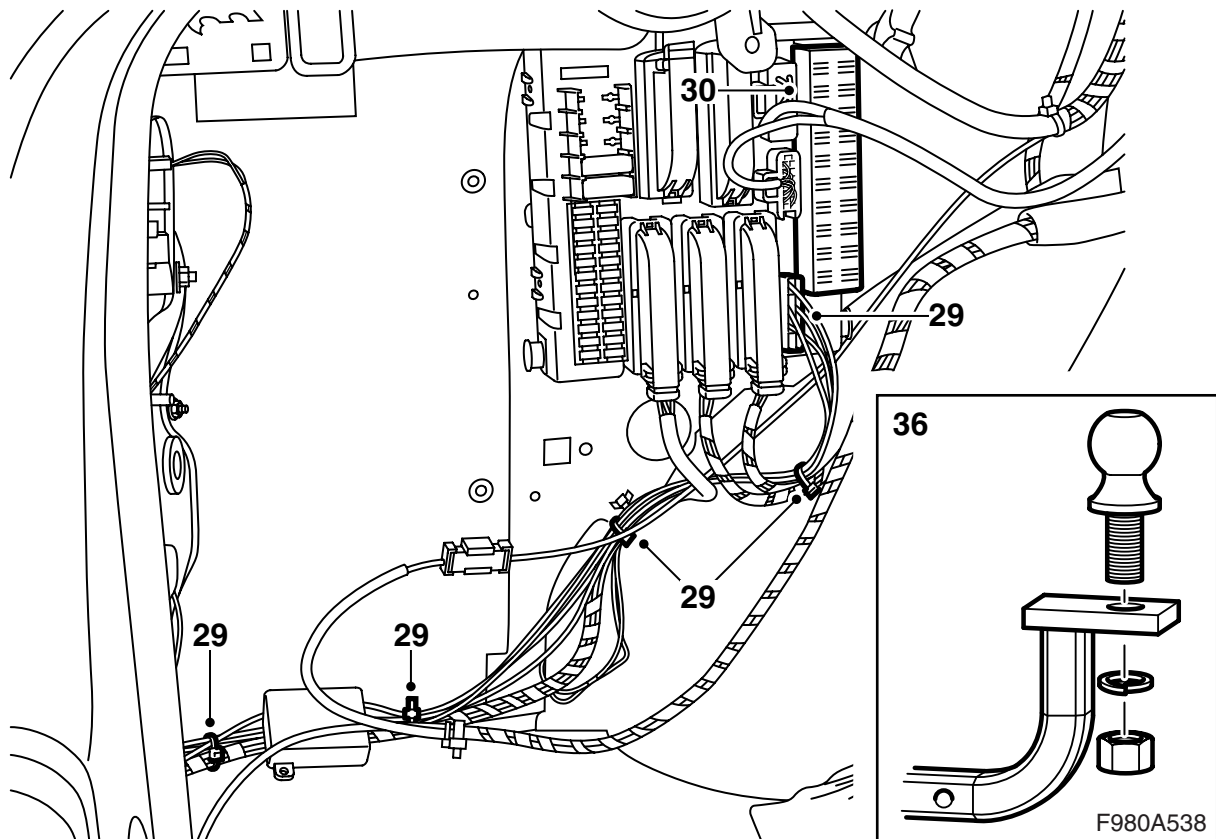
### Note

Il peut être nécessaire d'ajuster l'encoche au crochet d'attelage lorsque celui-ci est monté. Contrôler qu'il existe un léger jeu entre le crochet d'attelage et le pare-chocs.



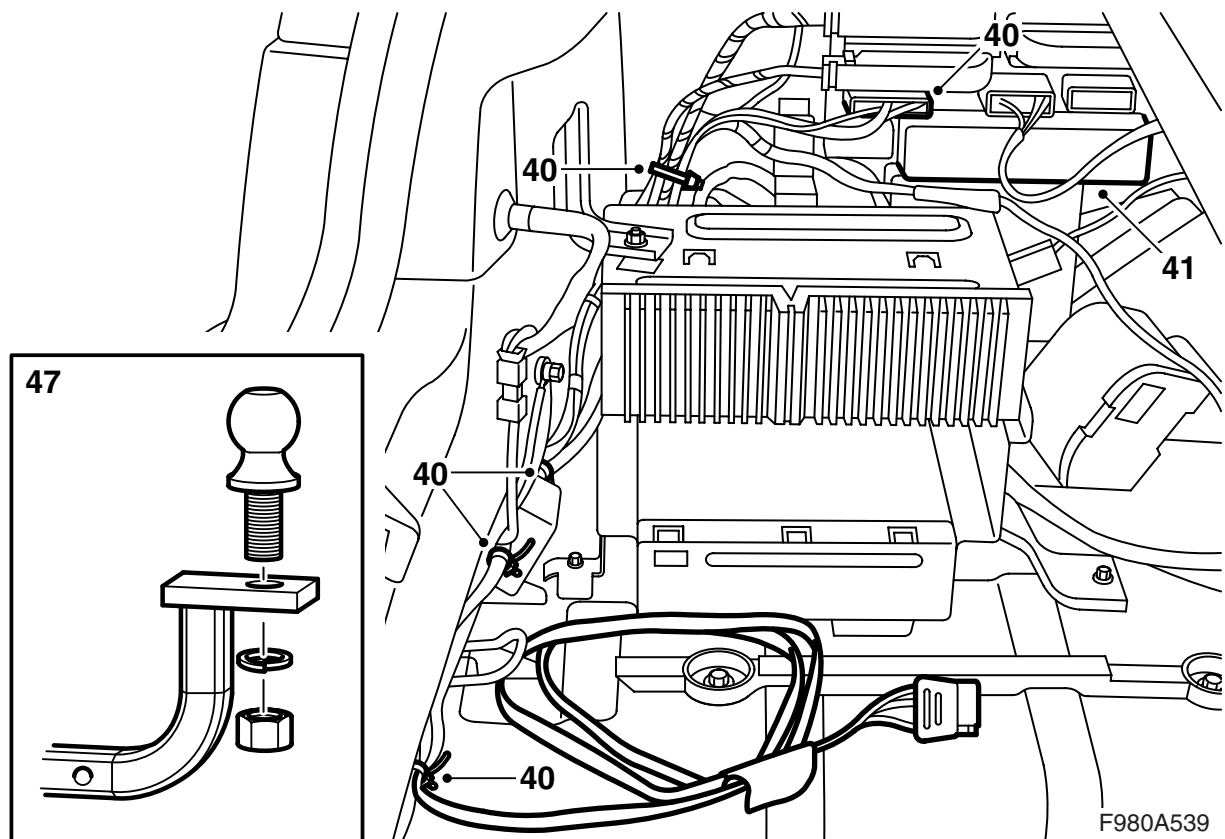
F980A537

- 20 Abaisser la voiture.
- 21 **SPA** : Placer le connecteur et le brancher.
- 22 Fixer les deux attaches de l'enveloppe de pare-chocs sous les trous et les coins extérieurs entre l'intérieur du passage de roue et les supports des passages de roue. Enfoncer l'enveloppe de pare-chocs.
- 23 Poser les boulons de l'enveloppe de pare-chocs situés sous les lanternes arrière.
- 24 Poser les boulons dans les passages de roue.
- 25 Poser et connecter les lanternes arrière. Vérifier le placement contre la moulure du coffre à bagages.
- 26 Soulever la voiture.
- 27 Poser les écrous maintenant l'écran d'air du pare-chocs arrière à la carrosserie et les deux boulons qui maintiennent l'enveloppe de pare-chocs aux passages de roue.
- 4P** : Continuer à l'étape 28.
- CV** : Continuer à l'étape 39.



#### 4P

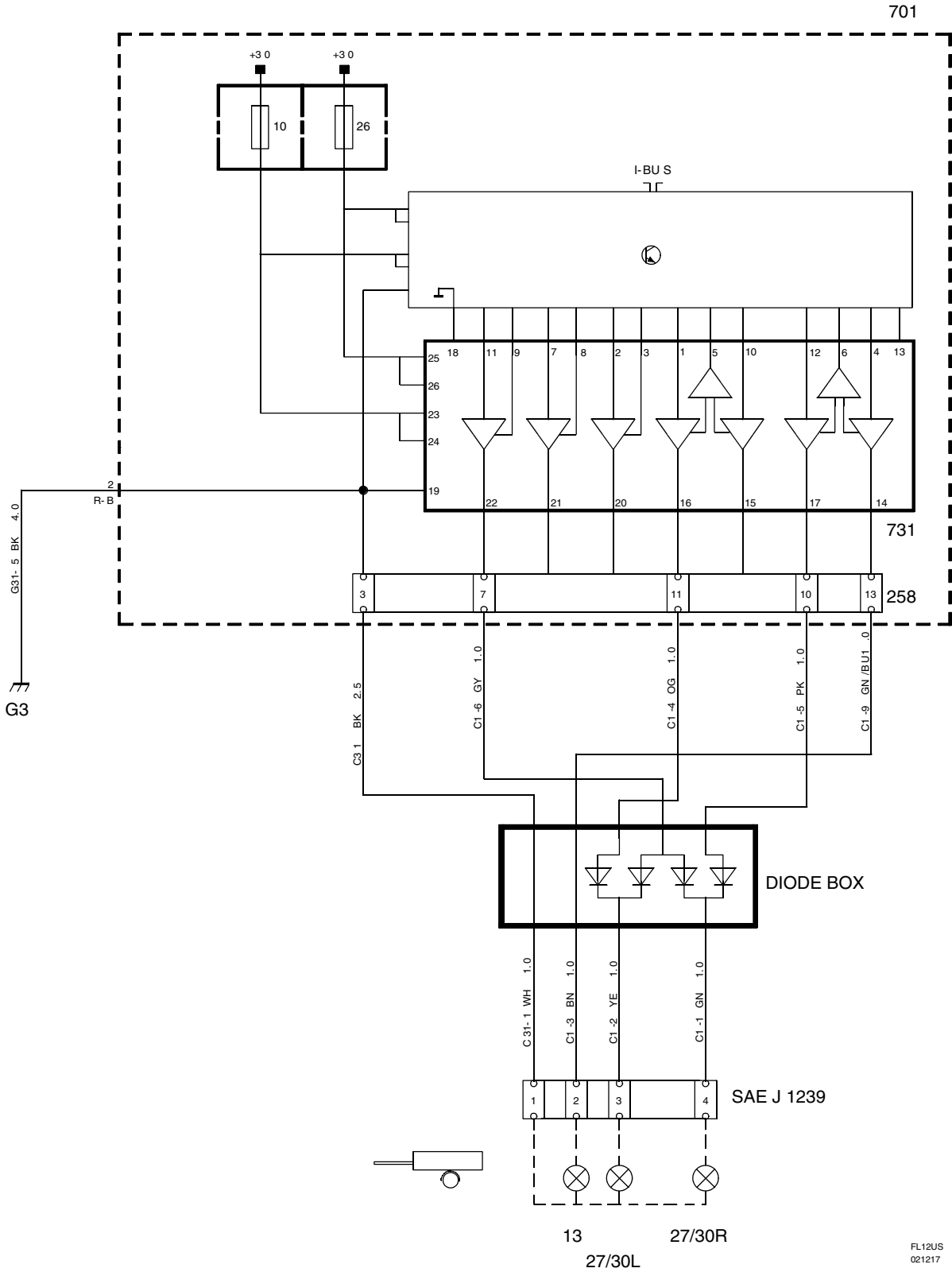
- 28 Abaisser la voiture et passer le faisceau de câbles le long des autres faisceaux vers le côté gauche de la voiture jusqu'à la centrale électrique arrière.
- 29 Brancher le connecteur du faisceau de câbles à la centrale électrique arrière et fixer le faisceau avec 4 bandes de serrage.
- 30 Poser le module électronique du kit dans le boîtier de distribution électrique arrière.
- 31 Poser la garniture latérale gauche.
- 32 Poser le garde-seuil latéral du côté gauche.
- 33 Poser le garde-seuil.
- 34 Installer les trappes sur les garnitures latérales du compartiment à bagages.
- 35 Monter la fixation de boule, voir "Instructions d'utilisation".
- 36 Monter la boule sur sa fixation.
- Couple de serrage 180 Nm (133 lbf ft).**
- 37 Vérifier l'installation du pare-chocs et ajuster au besoin.
- 38 Retirer doucement la page concernant l'installation et la dépose de la boule et la donner au client avec les instructions de montage.



### CV

- 39 Abaisser la voiture et passer le faisceau de câbles le long des autres faisceaux vers le côté gauche de la voiture jusqu'à la centrale électrique arrière.
- 40 Brancher le connecteur du faisceau de câbles à la centrale électrique arrière et fixer le faisceau avec 4 bandes de serrage.
- 41 Poser le module électronique du kit dans le boîtier de distribution électrique arrière.
- 42 Poser la garniture latérale gauche. Brancher l'éclairage du compartiment à bagages et accrocher la bande.
- 43 Poser le garde-seuil latéral du côté gauche.
- 44 Poser le garde-seuil.
- 45 Installer la moquette sur le sol du compartiment à bagages.
- 46 Monter la fixation de boule, voir "Instructions d'utilisation".
- 47 Monter la boule sur sa fixation.  
**Couple de serrage 180 Nm (133 lbf ft).**
- 48 Vérifier l'installation du pare-chocs et ajuster au besoin.
- 49 Retirer doucement la page concernant l'installation et la dépose de la boule et la donner au client avec les instructions de montage.

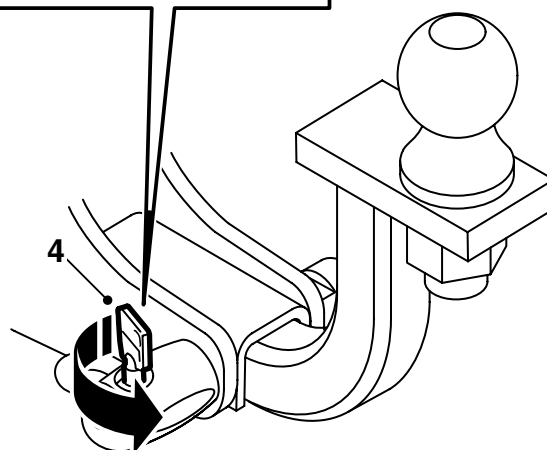
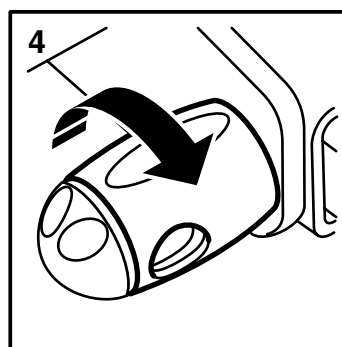
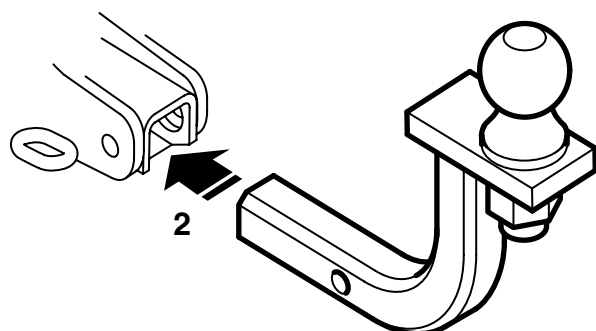
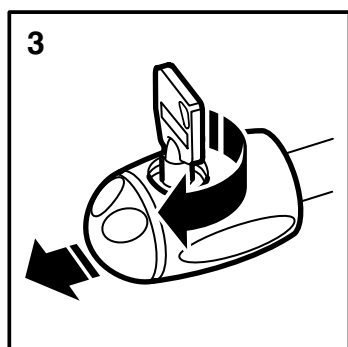
Schéma électrique



FL12US  
021217

**Liste des composants**

<b>N°</b>	<b>Désignation Emplacement</b>
<b>Composants</b>	
13	Ampoule, feu de stationnement, remorque
27/30	Ampoule, clignotants/feux stop, remorque
258	Connecteur, câblage crochet d'attelage, dans la centrale électrique du coffre à bagages
701	Centrale électrique, coffre à bagages, sur la paroi derrière le passage de roue ar- rière gauche
731	Boîtier de commande, connexion de remor- que, dans la centrale électrique du coffre à bagages
<b>Points de masse</b>	
G3	Dans le coffre à bagages sous la lanterne arrière gauche



F980A038

### Mode d'emploi

(à conserver avec le manuel d'instruction de la voiture)

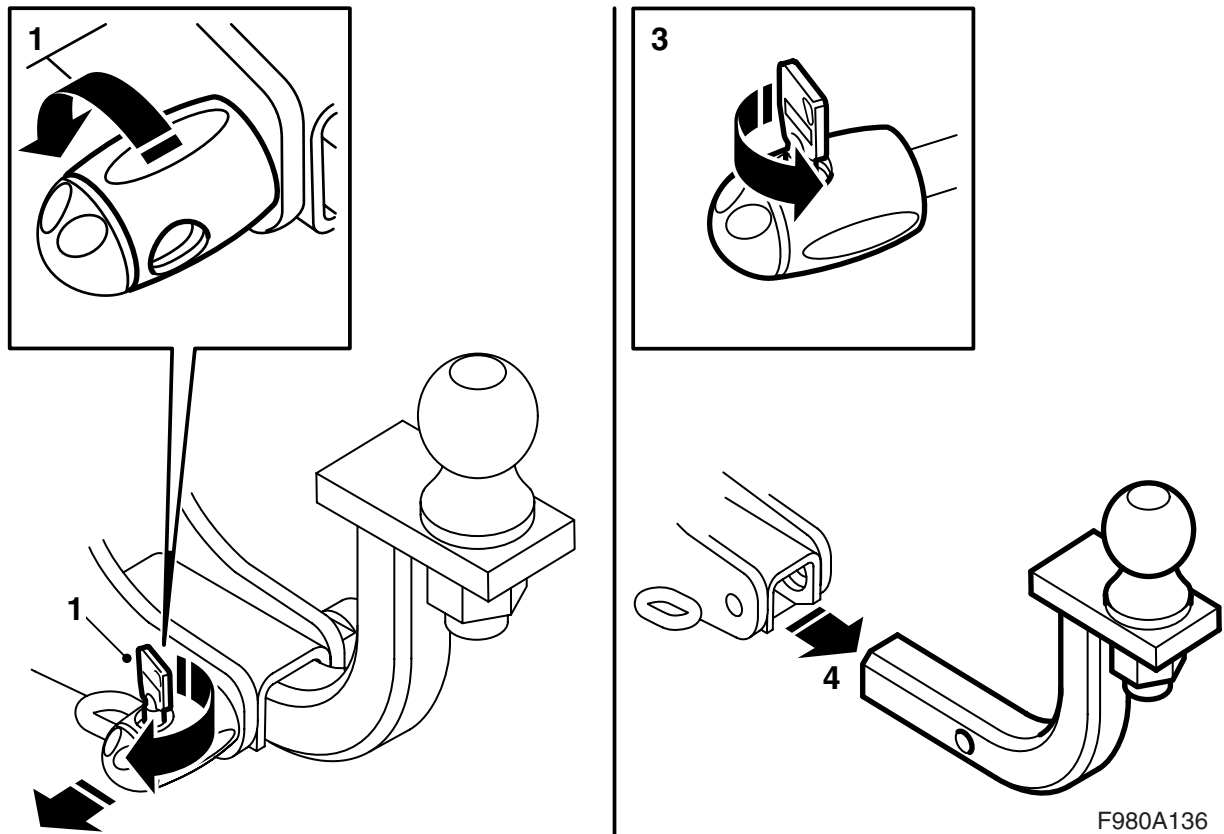
#### **⚠ ATTENTION**

Pour un montage **correct et sûr** du dispositif d'attelage, se conformer aux directives suivantes :

- Le mécanisme de raccordement doit **toujours** être bien graissé. Prendre contact avec le concessionnaire Saab le plus proche pour savoir quelle graisse utiliser.
- Le couvercle doit **toujours** être monté lorsque la boule est démontée.
- Il faut **toujours** pouvoir monter ou démonter la boule sans forcer.

### Montage de la boule

- 1 Démontez le capuchon protecteur.
- 2 Poser l'unité d'attelage.
- 3 Poser la clé dans le cylindre-serrure, tourner dans la clé dans le sens des aiguilles d'une montre et enlever la serrure.
- 4 Monter la tige de verrouillage au trou de la fixation d'attelage et monter la serrure sur la tige de verrouillage. Tourner la clé dans le sens inverse des aiguilles d'une montre pour verrouiller et enlever ensuite la clé. Tourner la douille de la serrure pour cacher et protéger la serrure.



### Démontage de la boule

- 1 Tourner la douille de verrouillage pour atteindre la serrure. Mettre la clé, la tourner dans le sens des aiguilles d'une montre et enlever la serrure.
- 2 Démontez la tige de verrouillage.
- 3 Monter la serrure sur la tige de verrouillage, tourner la clé dans le sens inverse des aiguilles d'une montre et l'enlever.
- 4 Démontez la boule.
- 5 Monter le capuchon protecteur.

Quand le crochet d'attelage n'est pas utilisé, le câblage doit être rangé de la façon suivante :

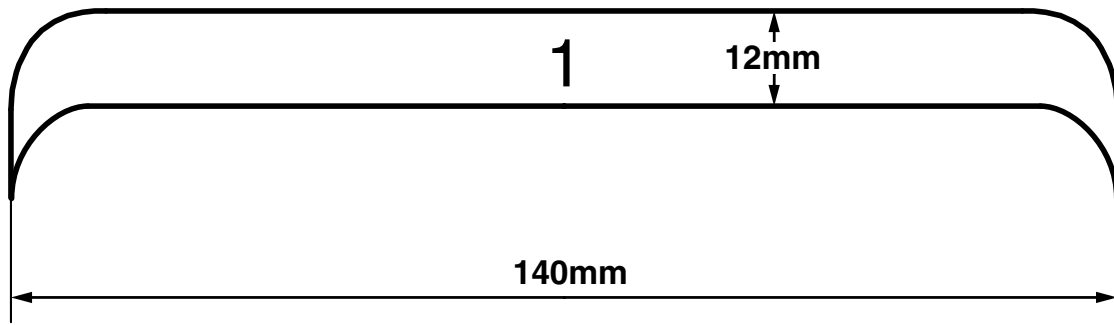
**4P** : Derrière la trappe de la garniture latérale gauche.

**CV** : à côté de la roue de secours, dans l'emplacement prévu pour celle-ci.





**Gabarit 1**



F980A514



**Gabarit 2**

