

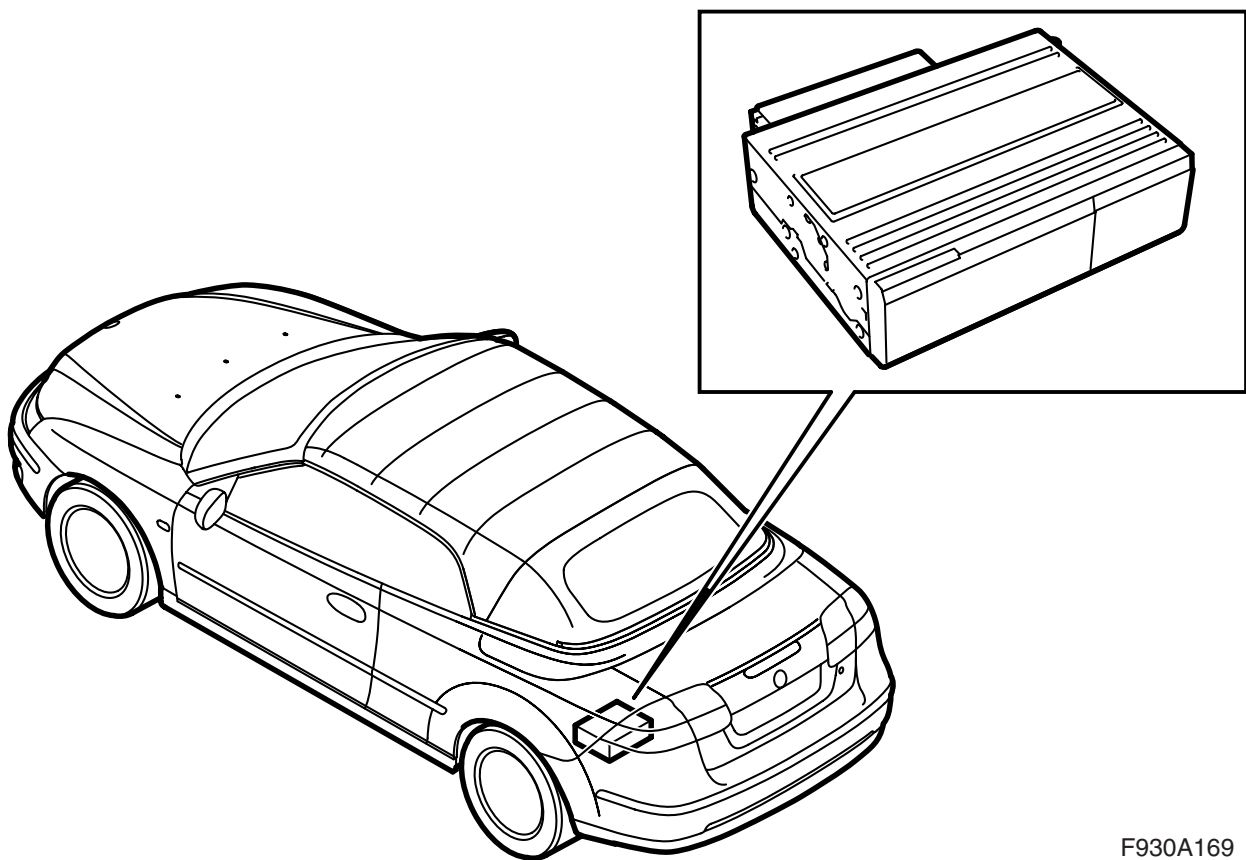


**MONTERINGSANVISNING · INSTALLATION INSTRUCTIONS
MONTAGEANLEITUNG · INSTRUCTIONS DE MONTAGE**

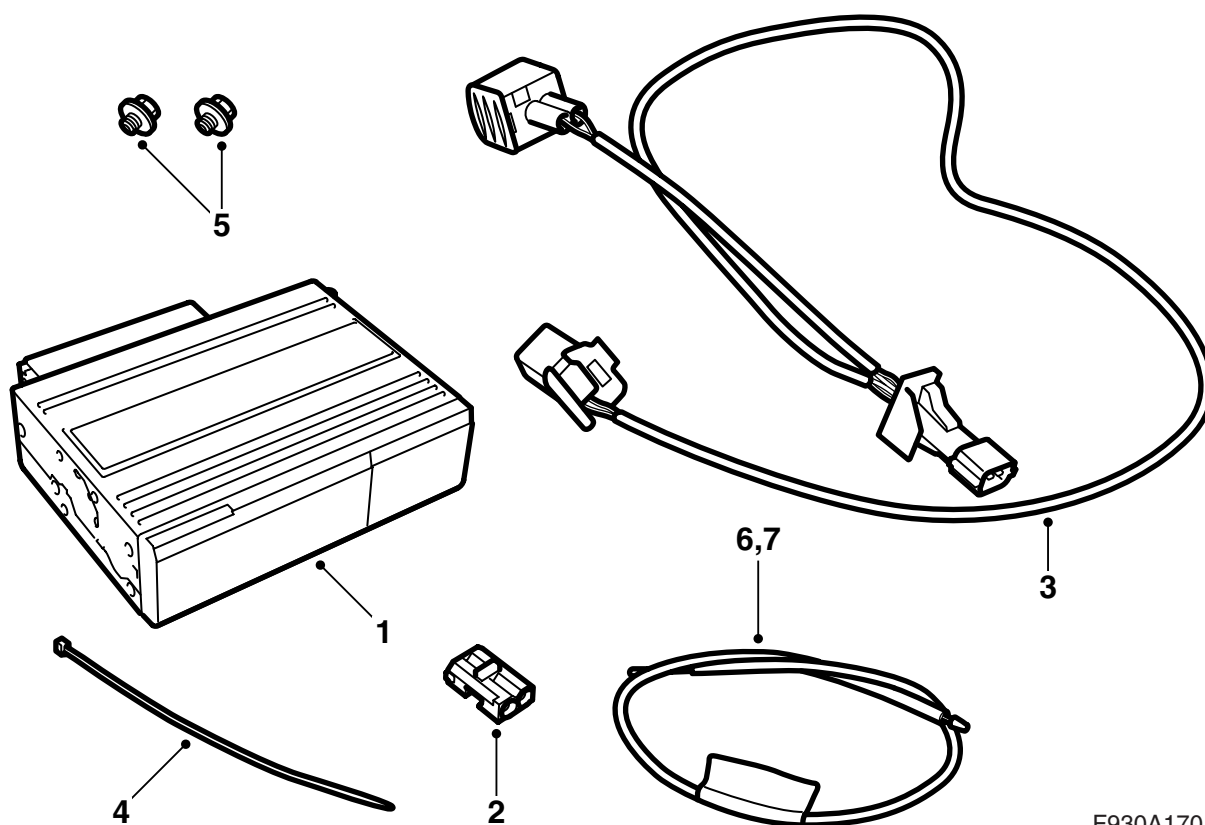
Saab 9-3 CV M04-

Échangeur de CD, coffre à bagages

Accessories Part No.	Group	Date	Instruction Part No.	Replaces
12 832 501	9:36-24	Apr 03	12 832 511	



F930A169



F930A170

- 1 Echangeur de CD
- 2 Connecteur câble optique, 2 broches
- 3 Faisceau de câbles
- 4 Bande de serrage
- 5 Vis (x2)
- 6 Câble à fibre optique (entre l'amplificateur avant et la console du coffre à bagages)
- 7 Câble à fibre optique (uniquement s'il existe un autre équipement dans la console du coffre à bagages)

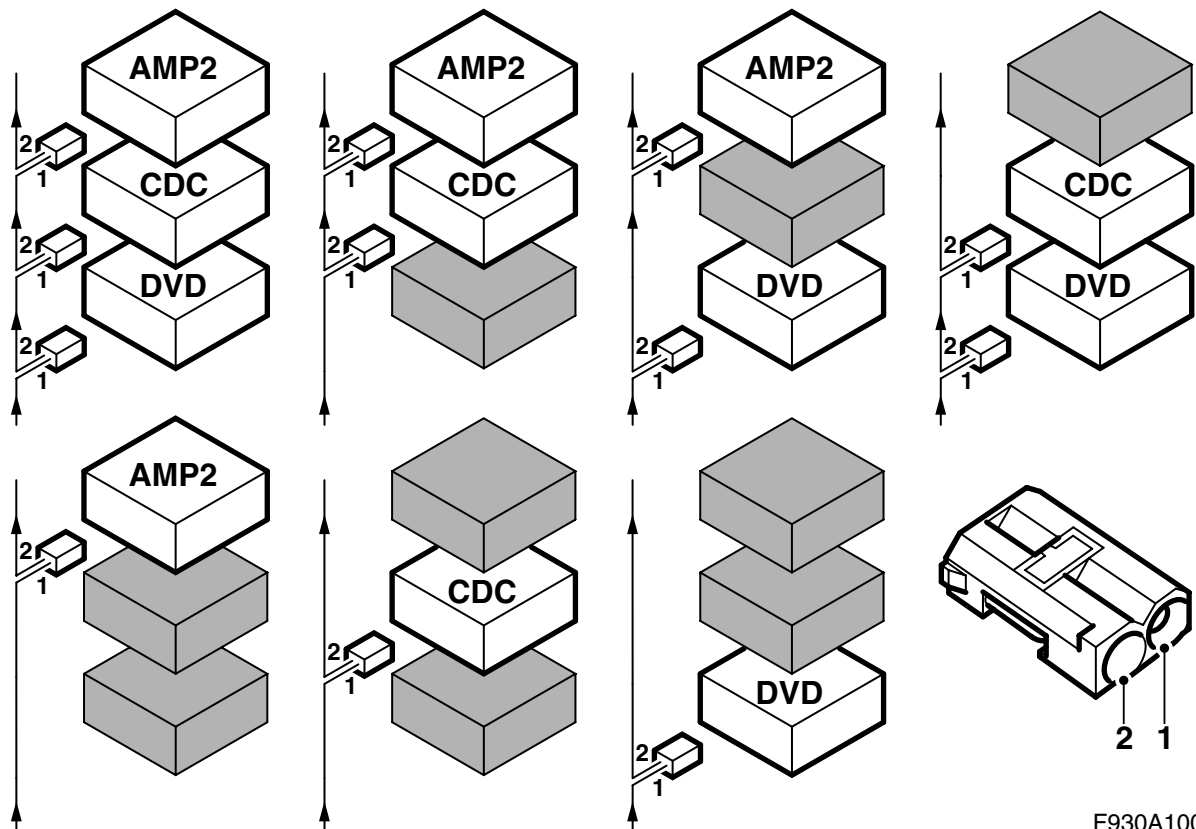
De plus, les articles suivants sont nécessaires (commandés séparément)

Montage

Voitures sans console près de la centrale électrique arrière, voir page 4.

Voitures avec support comportant un amplificateur et/ou un lecteur de DVD près de la centrale électrique arrière, voir page 19.

Console pour équipement du coffre à bagages (certaines voitures)



F930A100

Communication de bus

De nombreux éléments des systèmes électriques de la voiture communiquent à l'aide de bus. Il existe trois types de communication par bus : bus P (Powertrain Bus, bus du groupe de propulsion), bus I (Instrument Bus, bus de l'instrumentation) et bus O (Optic Bus, bus optique). Le système audio communique via le bus O avec, notamment, le système de navigation et le système téléphonique.

Le bus O est optique et en circuit fermé. Deux câbles en fibre optique sont reliés à chaque boîtier de commande existant sur le bus, un câble pour la réception et un câble pour l'émission. Les messages reçus sont convertis par chaque boîtier de commande en signaux électriques puis reconvertis en signaux optiques à l'émission. La vitesse de transmission des données du bus O est de 25 Mbit/s.

Important

Il est très important que tout les éléments reliés au bus O le soit dans un ordre particulier, voir illustration, de sorte que le circuit soit fermé à tout moment.

Le branchement d'une façon autre que celle décrite dans ces instructions de montage peut entraîner le dysfonctionnement de plusieurs systèmes de la voiture.

AMP1 est un amplificateur situé derrière la garniture latérale gauche

AMP2 est un amplificateur près de la centrale électrique arrière.

CDC est un changeur CD près de la centrale électrique arrière.

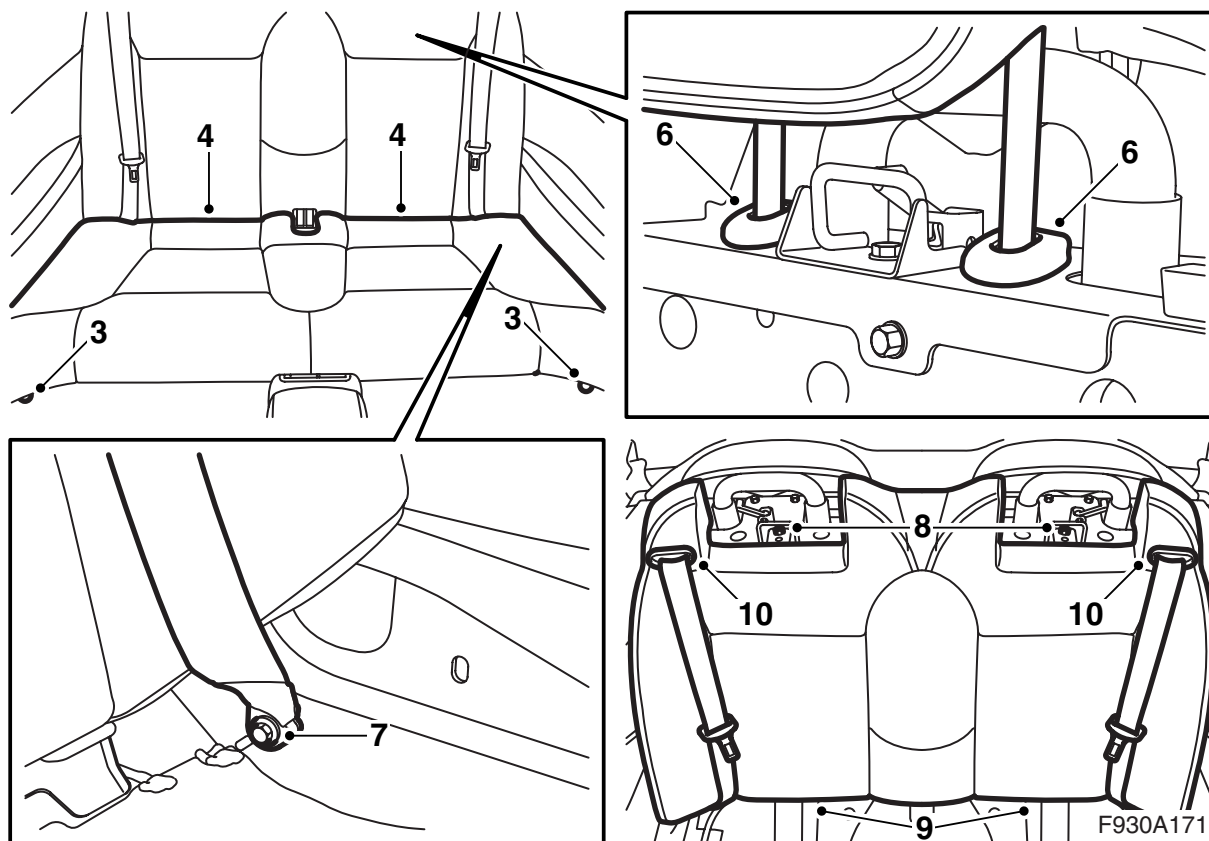
DVD est un lecteur DVD près de la centrale électrique arrière.

À la pose d'un équipement nouveau devant être relié au bus O, il est important de le connecter du bon côté de l'équipement existant déjà.

Important

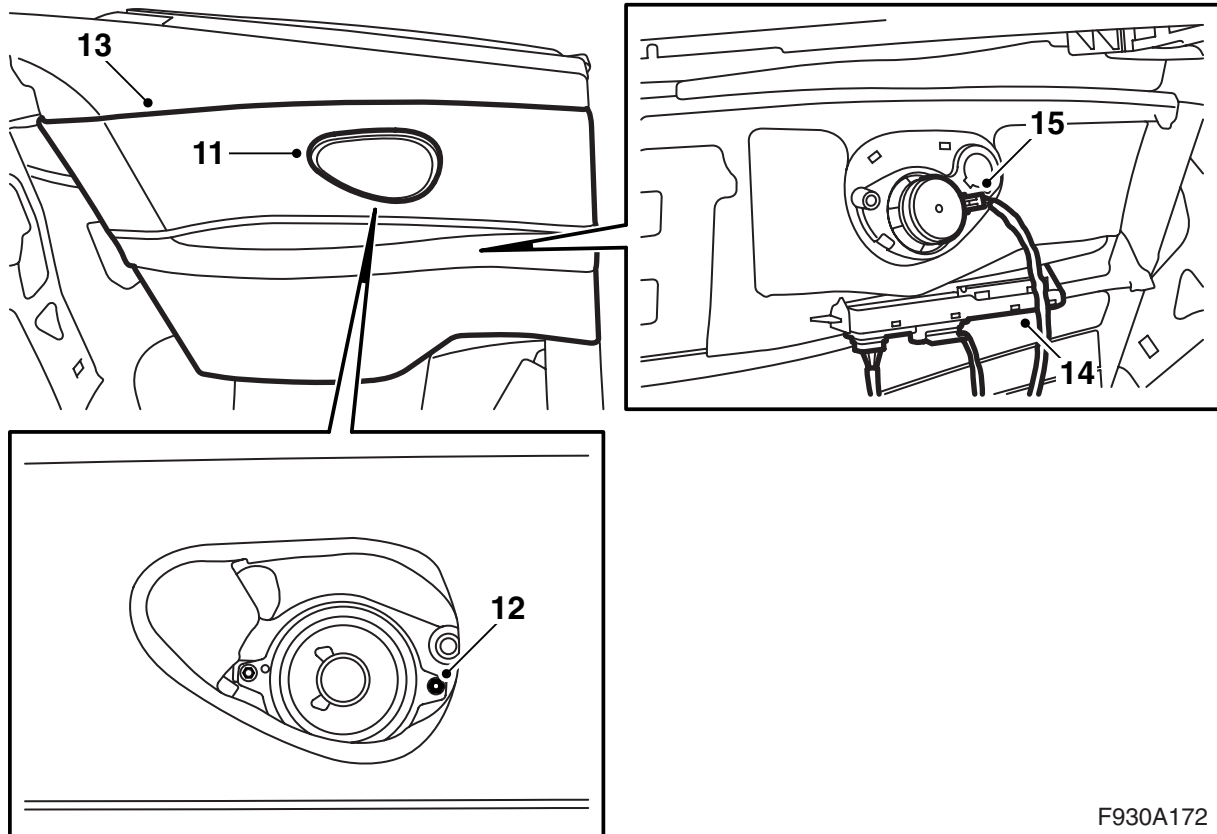
Les câbles optiques doivent être manipulés avec précaution afin de ne pas altérer le signal.

- Il est très important de ne pas intervertir les deux câbles du raccord.
- Les câbles ne peuvent pas être rallongés.
- Le câble ne doit pas être courbé d'un rayon inférieur à 25 mm.
- Le câble ne doit pas être exposé à une température supérieure à 85° C.
- Les extrémités du câble doivent être dépourvues de poussière.
- Le câble ne doit pas subir de chocs qui pourraient blanchir le plastique transparent et ainsi affaiblir l'intensité lumineuse. Ce phénomène peut entraîner l'interruption de la communication.
- Le câble ne doit pas reposer sur des bords coupants qui pourraient amplifier l'affaiblissement du signal.



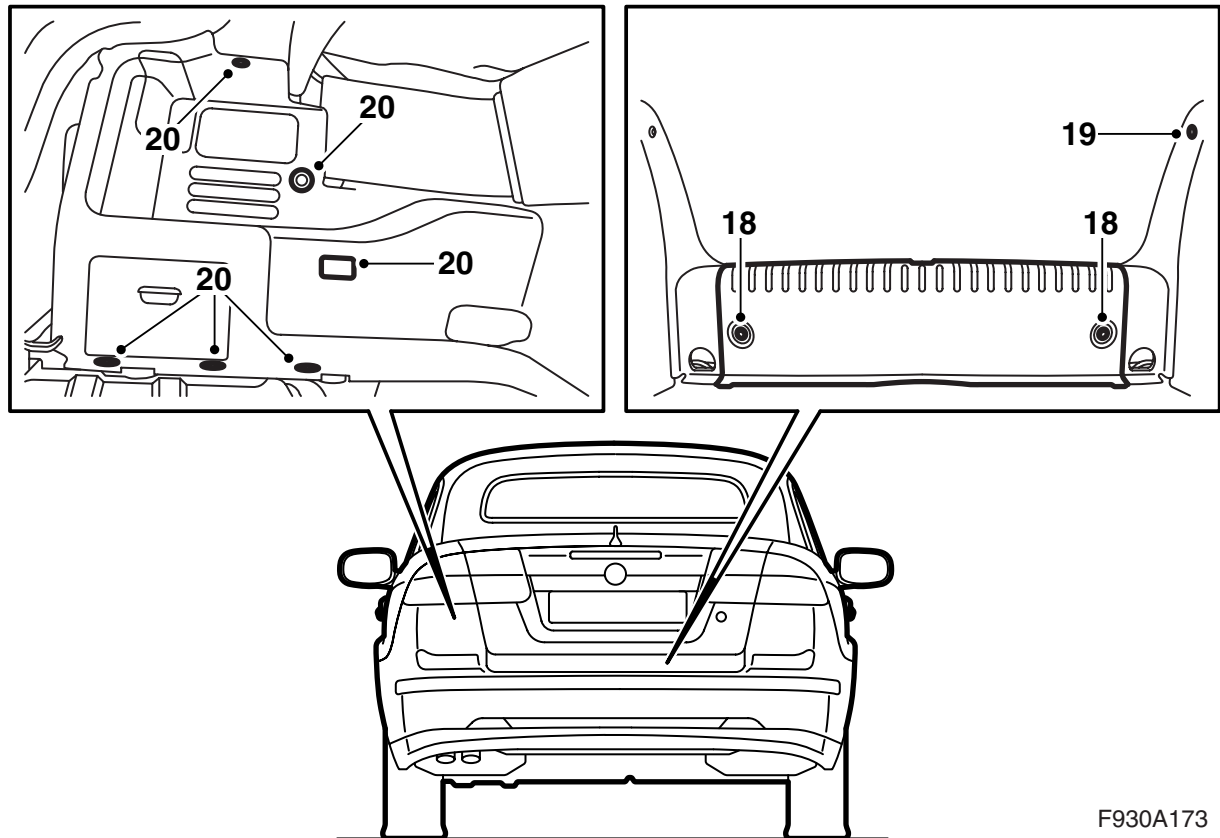
Voitures sans console près de la centrale électrique arrière

- 1 Abaisser complètement la capote, mais laisser le couvercle de la capote ouvert.
- 2 Ouvrir complètement la vitre latérale arrière du côté gauche.
- 3 Démontez les vis qui maintiennent le coussin de siège de la banquette arrière au bord avant.
- 4 Soulever le coussin et le tirer vers l'avant afin qu'il se détache.
- 5 Tirer les deux appuis-tête arrière jusqu'à leur position la plus élevée.
- 6 Enfoncer la fermeture sur les tubes de l'appui-tête. Maintenir la fermeture enfoncée et démonter l'appui-tête.
- 7 Démontez les vis de la fixation inférieure des ceintures de sécurité.
- 8 Démontez les deux vis de la fixation supérieure des coussins de dossier.
- 9 Tirer la partie inférieure du coussin de dossier et soulever vers le haut le coussin du dossier.
- 10 Appuyer pour sortir le guide de ceinture de sécurité du coussin de dossier et enlever la ceinture de sécurité du guide et du coussin de dossier.



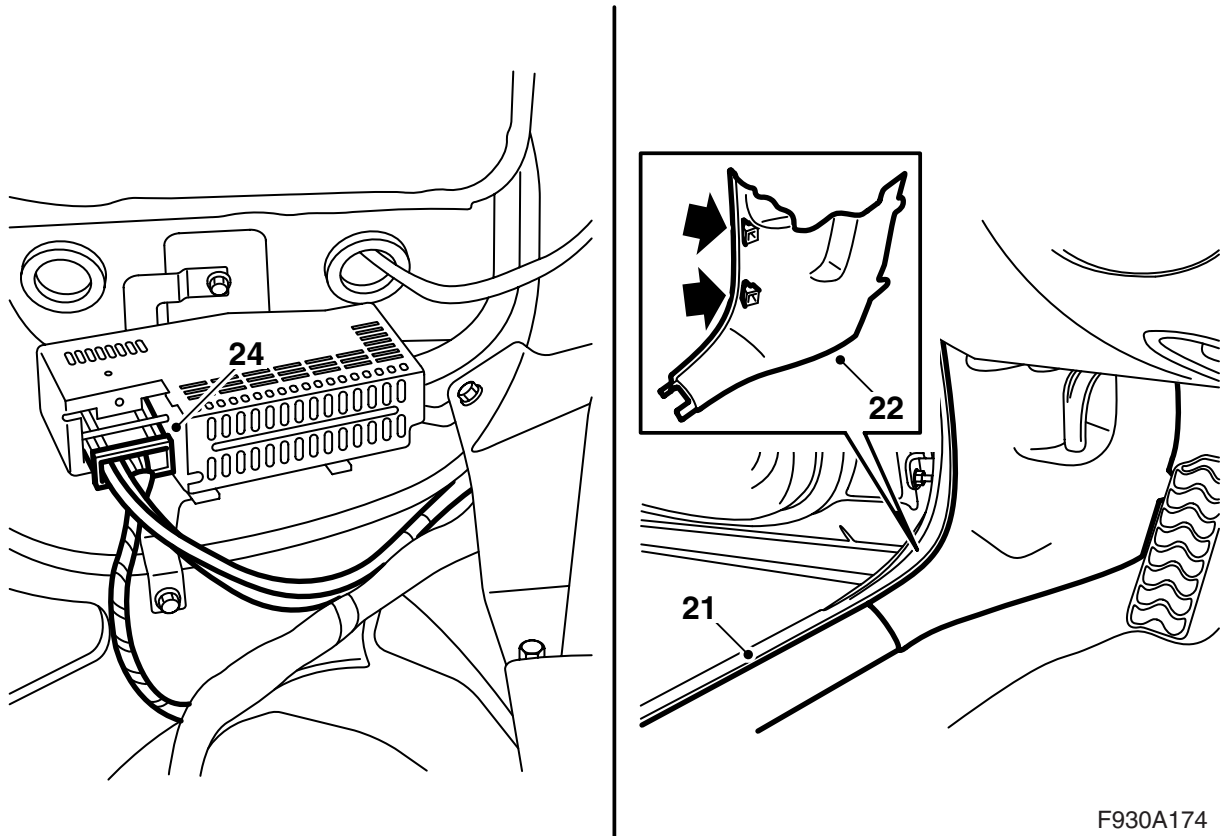
F930A172

- 11 Démontez avec précaution la grille du haut-parleur de la garniture latérale arrière gauche. Utilisez l'outil de démontage 82 93 474.
- 12 Démontez la vis qui maintient la garniture latérale arrière au côté gauche.
- 13 Soulevez la garniture latérale. Mettez de côté la protection en caoutchouc.
- 14 Tapez pour détacher le boîtier de commande de la garniture latérale, mais ne pas démonter le contacteur du boîtier de commande puisque cela entraînera l'enclenchement d'un code de panne.
- 15 Démontez le contacteur du haut-parleur et démontez la garniture latérale.



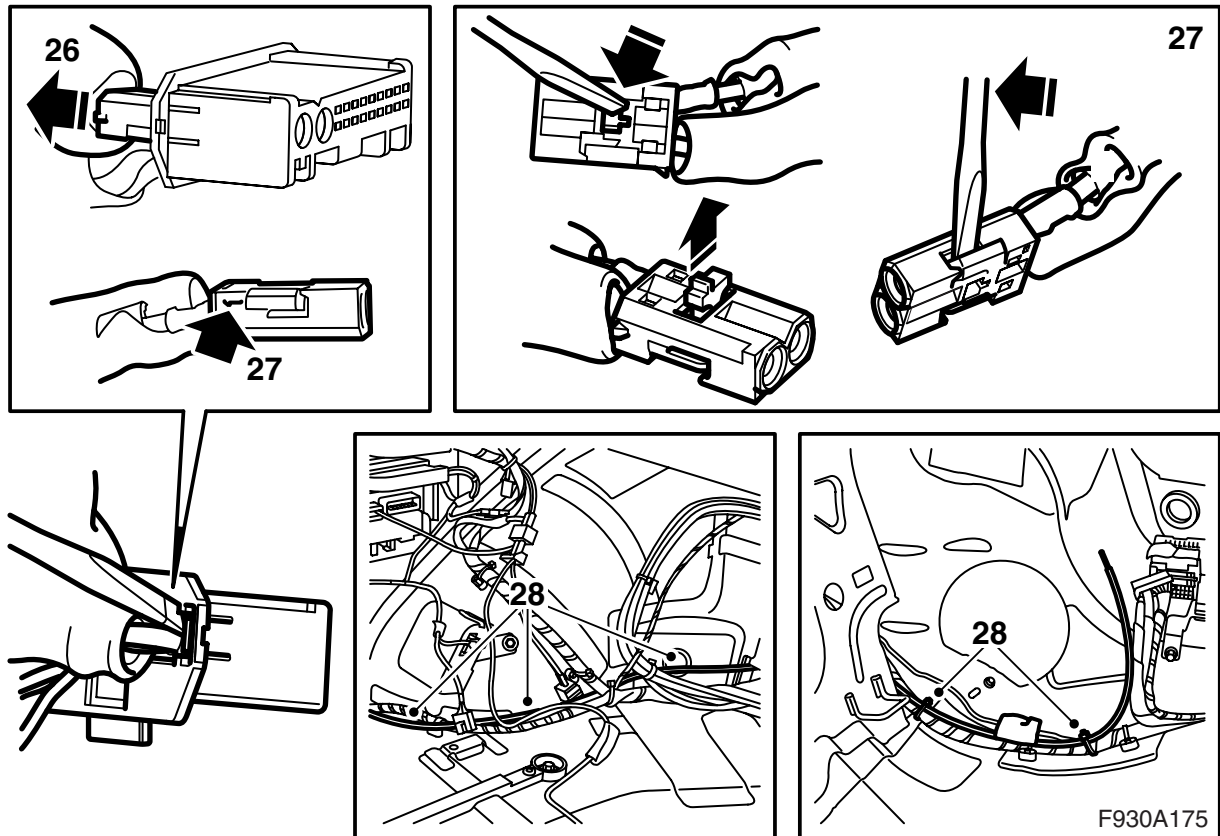
F930A173

- 16 Relever la capote et ouvrir la porte du coffre à bagages.
- 17 Déposer le câble moins de la batterie et sortir la clé de la serrure d'allumage.
- 18 Démontez le tapis de sol du coffre à bagages et démontez la protection de seuil du coffre à bagages.
- 19 Démontez le garde-seuil latéral du côté gauche.
- 20 Démontez le clip de la garniture latérale gauche et mettez de côté la garniture. Tapez pour enlever la bande de l'arrière de la garniture latérale et démontez le contacteur de l'éclairage du coffre à bagages. Démontez la garniture latérale.



F930A174

- 21 Démontez la protection de seuil du côté gauche de la voiture.
- 22 Déposer la partie inférieure de la garniture de montant A du côté gauche.
- 23 Placer le siège avant gauche en position avancée et basculer le dossier vers l'avant.
- 24 Démontez le contacteur de l'amplificateur.



25 Chercher le câble en fibre optique vert au niveau de l'amplificateur.

Si le marquage en couleur est manquant et s'il n'y a pas de console près de la centrale électrique arrière : Suivre les instructions aux points 49 et 50 du manuel d'instruction, éclairer avec une lampe le câble à fibre optique près de l'amplificateur et observer les câbles à fibre optique du coffre à bagages afin d'identifier le câble à fibre optique actuel. Marquer avec un morceau de ruban adhésif.

Important

Les câbles optiques doivent être manipulés avec précaution afin de ne pas altérer le signal.

- Il est très important de ne pas intervertir les deux câbles du raccord.
- Le câble ne doit pas être courbé d'un rayon inférieur à 25 mm.
- Les extrémités du câble doivent être dépourvues de poussière.
- Le câble ne doit pas subir de chocs qui pourraient blanchir le plastique transparent et ainsi affaiblir l'intensité lumineuse. Ce phénomène peut entraîner l'interruption de la communication.
- Le câble ne doit pas reposer sur des bords coupants qui pourraient amplifier l'affaiblissement du signal.

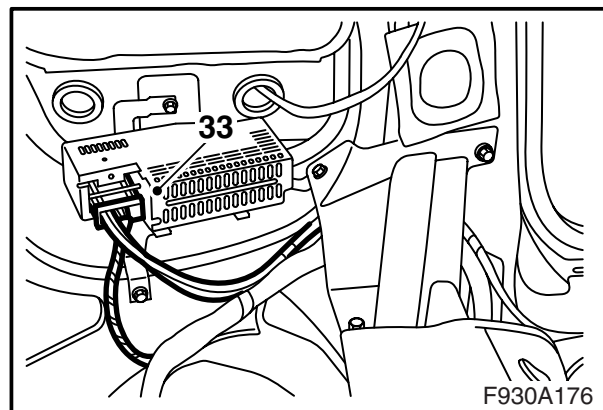
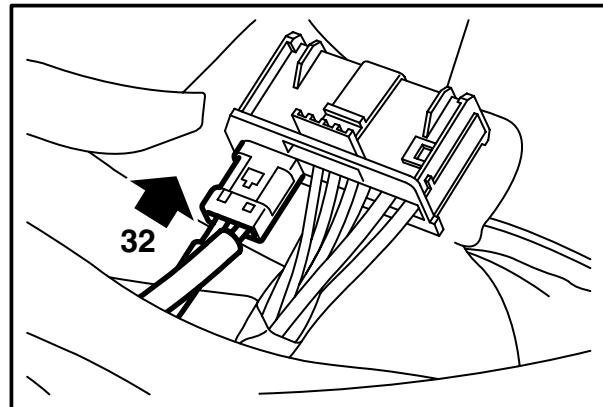
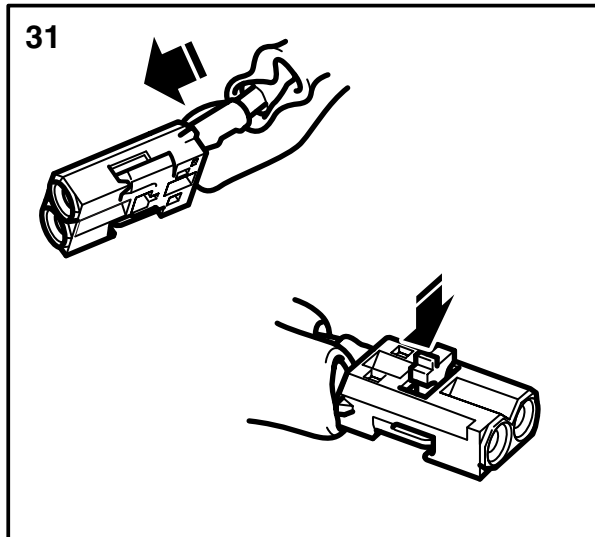
26 Déposer le connecteur des câbles en fibre optique (le petit connecteur) du connecteur de l'amplificateur.

27 Débrancher le câble de fibre raccordé en position 1 en ouvrant le verrou du raccord et en soulevant soigneusement le crochet.

28 Placer le kit de câbles à fibre optique le long du câblage existant de la voiture à partir de l'amplificateur de l'arrière de la centrale électrique.

29 Démontez la protection du raccordement du câbles à fibre optique du kit.

30 Monter la protection sur le raccord du câble de fibre débranché puis écarter le câble afin de ne pas l'endommager.



31 Contrôler que le câble à fibre optique peut se courber et monter le raccordement sur le câble à fibre optique en position 1 dans le petit contacteur de l'amplificateur. Monter le verrouillage.

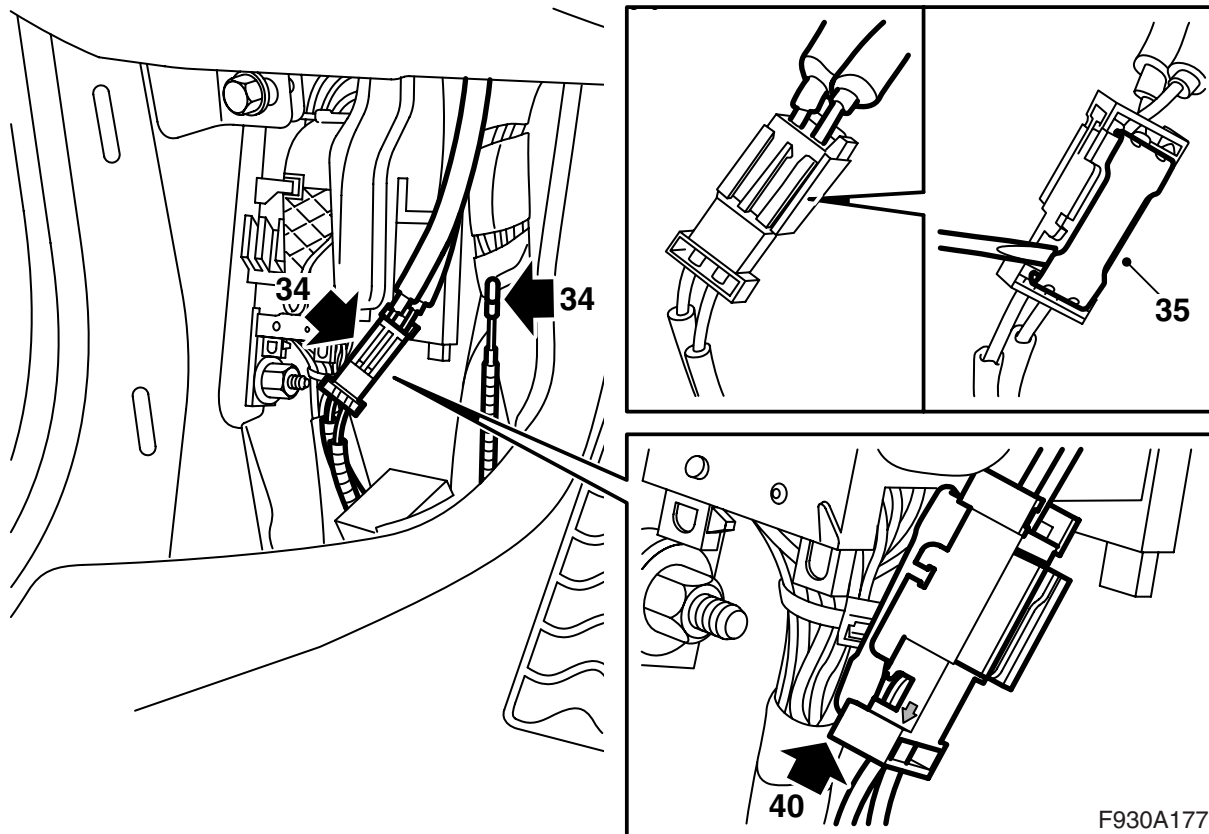
Important

Les câbles optiques doivent être manipulés avec précaution afin de ne pas altérer le signal.

- Il est très important de ne pas intervertir les deux câbles du raccord.
- Le câble ne doit pas être courbé d'un rayon inférieur à 25 mm.
- Les extrémités du câble doivent être dépourvues de poussière.
- Le câble ne doit pas subir de chocs qui pourraient blanchir le plastique transparent et ainsi affaiblir l'intensité lumineuse. Ce phénomène peut entraîner l'interruption de la communication.
- Le câble ne doit pas reposer sur des bords coupants qui pourraient amplifier l'affaiblissement du signal.

32 Brancher le petit raccord sur le gros connecteur.

33 Brancher l'amplificateur.



34 Chercher le câble en fibre optique libre et le connecteur avec câbles en fibre optique connectés au bas du montant A gauche (fixé au canal de câble).

⚠ ATTENTION

La lumière rouge fait partie de la classe laser 1. Ne jamais regarder directement la fibre optique ni le connecteur du boîtier de commande à courte distance. Une distance inférieure à 20 mm entre l'œil et la source lumineuse peut entraîner des blessures aux yeux.

35 Soulever la languette de verrouillage du connecteur.

36 Déposer le câble en fibre optique de la position dans le connecteur où la flèche pointe vers l'extérieur, vers le câble en fibre optique.

Important

Les câbles optiques doivent être manipulés avec précaution afin de ne pas altérer le signal.

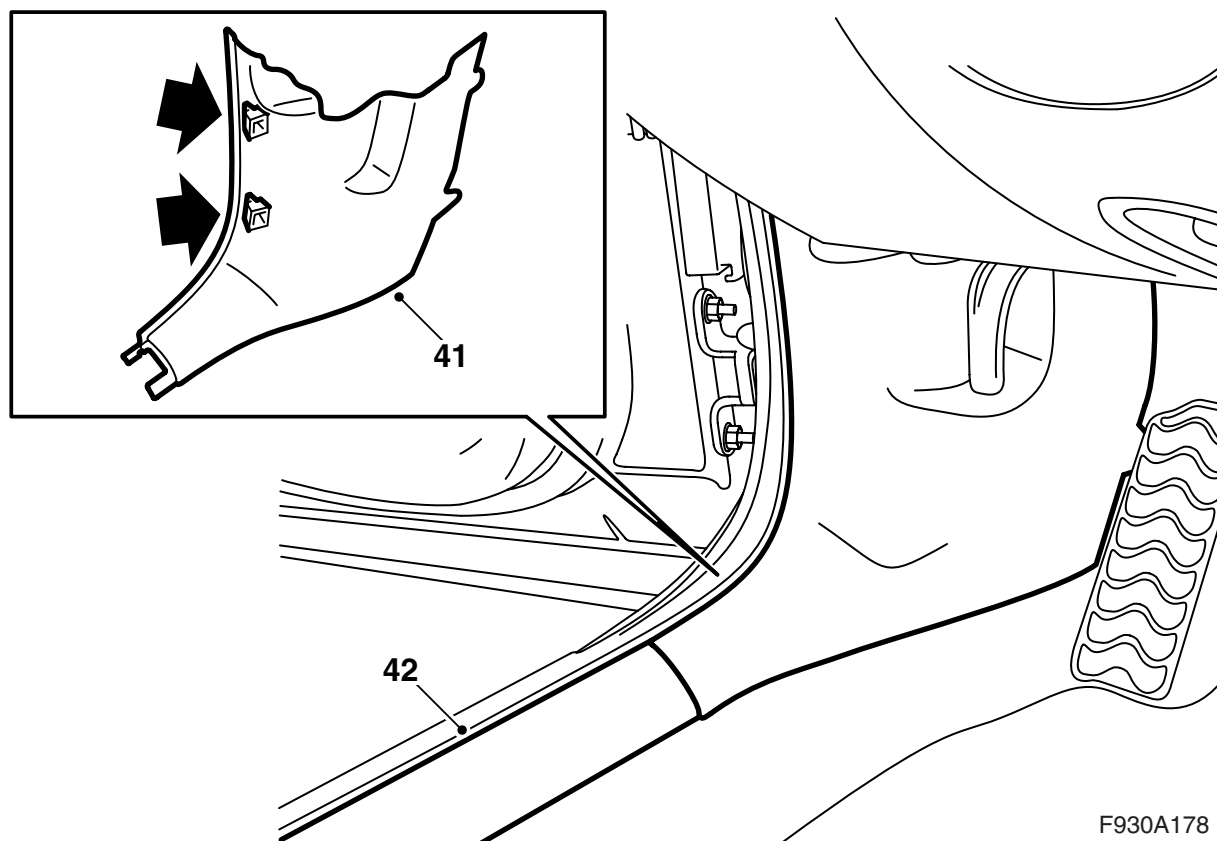
- Il est très important de ne pas intervertir les deux câbles du raccord.
- Le câble ne doit pas être courbé d'un rayon inférieur à 25 mm.
- Les extrémités du câble doivent être dépourvues de poussière.
- Le câble ne doit pas reposer sur des bords coupants qui pourraient amplifier l'affaiblissement du signal.

37 Déposer la bande adhésive de fixation du câble en fibre optique libre.

38 Déposer la protection du raccordement.

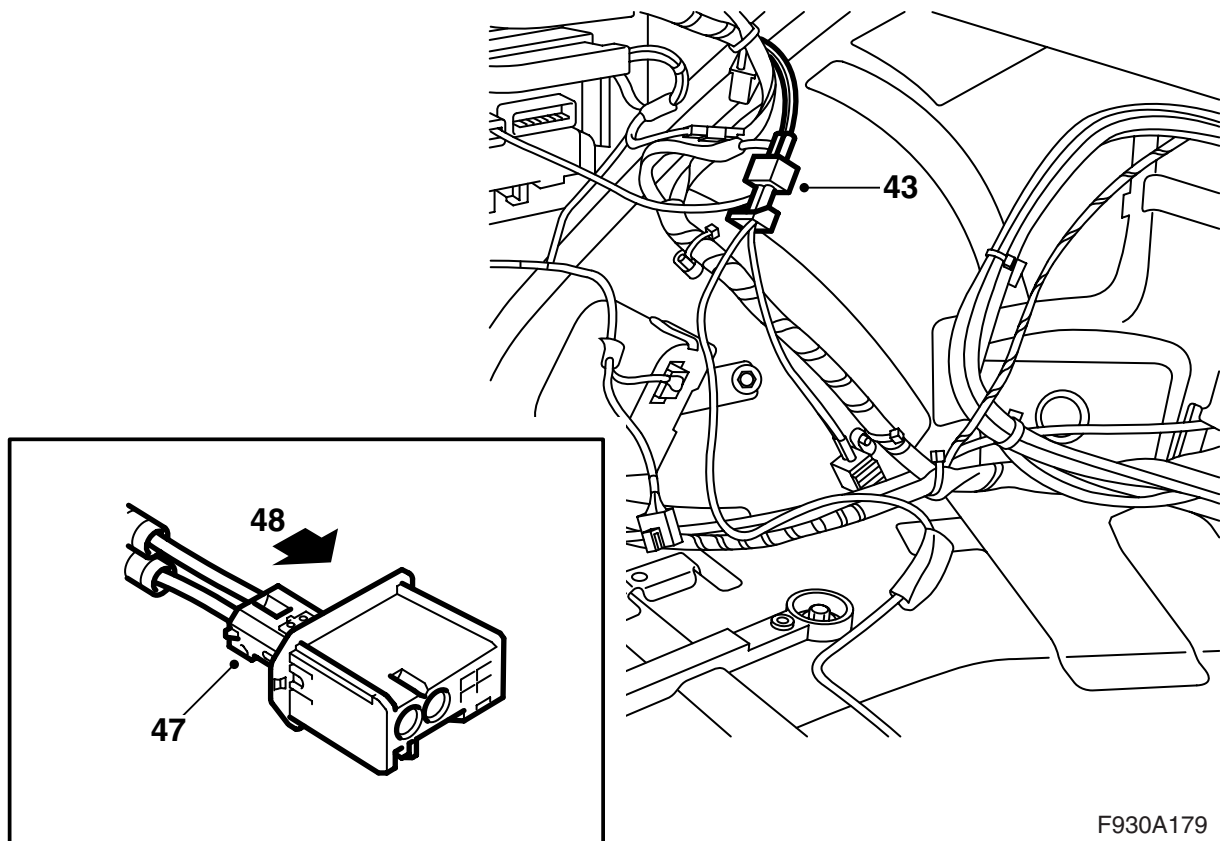
39 Poser la protection sur le raccord du câble en fibre optique déposé, écarter avec précaution le câble en fibre optique pour ne pas l'endommager et le placer derrière le câblage.

40 Monter le raccordement sur le nouveau câble à fibre optique au connecteur et monter la lame de serrage.



F930A178

- 41 Poser la garniture du montant A.
- 42 Poser la protection de seuil.



F930A179

- 43 Chercher le contacteur pour lecteur CD près de la centrale électrique arrière. Démonter la bande adhésive et retirer le contacteur.
- 44 Raccorder le câblage du kit au connecteur.
- 45 Chercher les câbles en fibre optique près de la centrale électrique arrière.
- 46 Déposer les protections des raccordements des câbles en fibre optique.

- 48 Brancher le petit raccord sur le gros connecteur.

⚠ ATTENTION

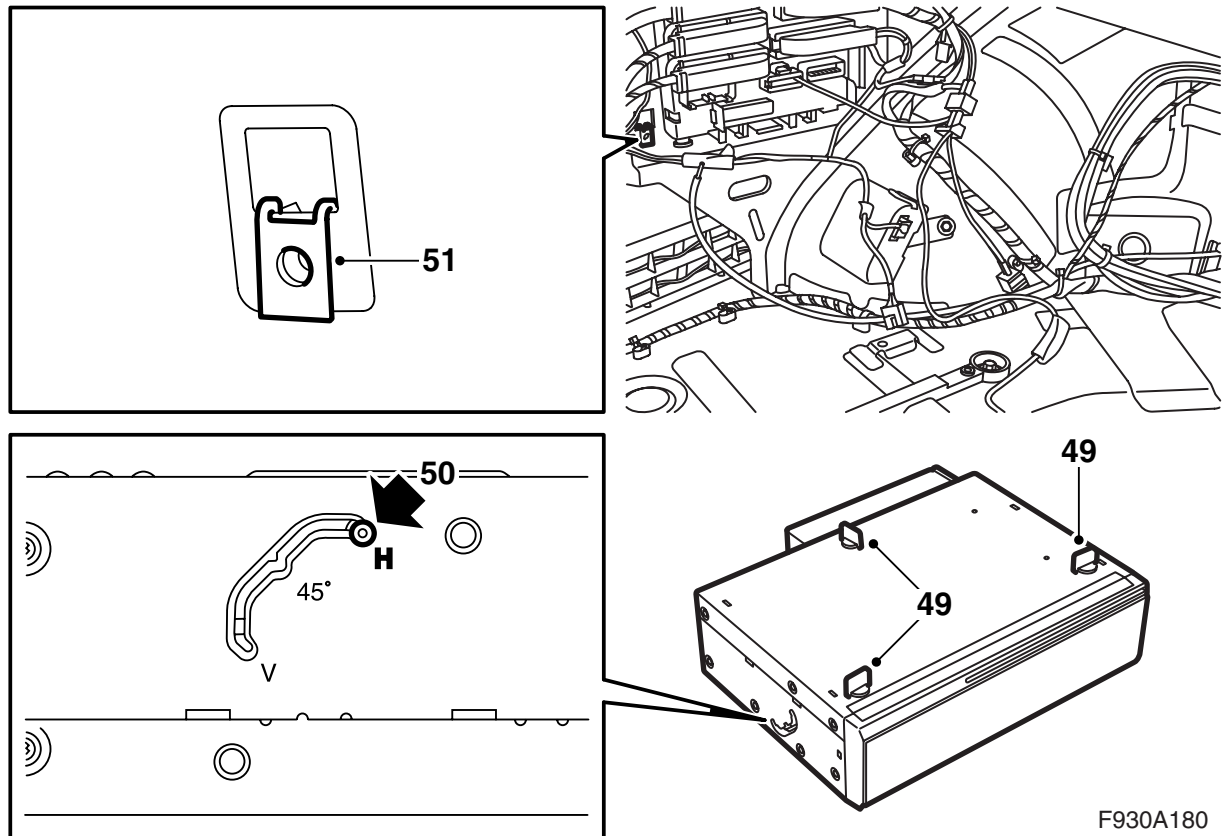
La lumière rouge fait partie de la classe laser 1. Ne jamais regarder directement la fibre optique ni le connecteur du boîtier de commande à courte distance. Une distance inférieure à 20 mm entre l'œil et la source lumineuse peut entraîner des blessures aux yeux.

- 47 Monter le raccordement marqué en vert du câble à fibre optique en position 1 dans le petit contacteur et le raccordement non marqué sur le câble à fibre optique en position 2 dans le petit contacteur.

Important

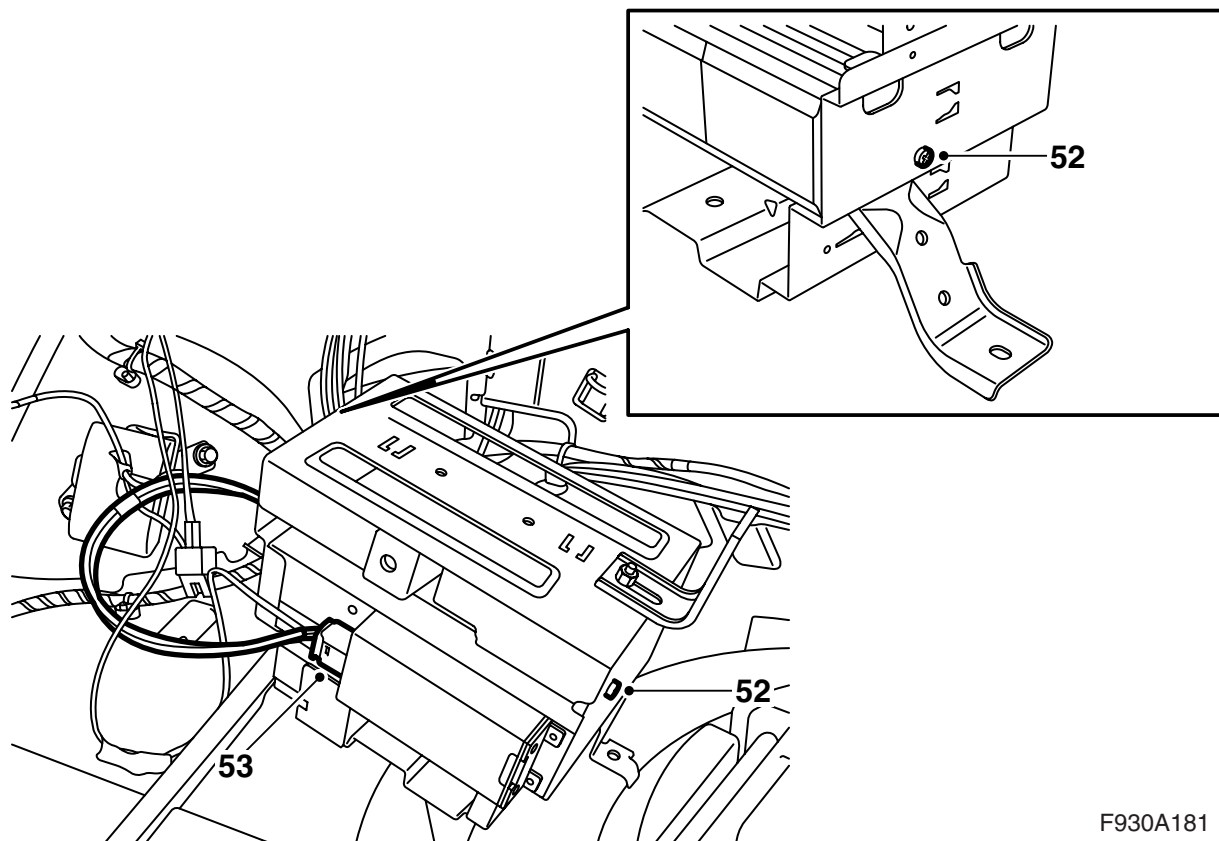
Pour les voitures sans câble en fibre optique marqué en vert, le câble en fibre optique auparavant marqué avec de la bande adhésive doit être posé en position 2 et l'autre raccordement, non marqué, doit être posé en position 1.

Poser le verrouillage.



- 49 Démontez les trois fusibles de transport rouges de l'échangeur de CD.
- 50 Contrôlez le réglage pour la position de montage de l'échangeur de CD. Il doit se trouver en position H des deux côtés de l'échangeur de CD.
- 51 Montez l'écrou-attache pour la console dans l'orifice carré de la centrale électrique arrière puis placez la console dans le coffre à bagages.

F930A180



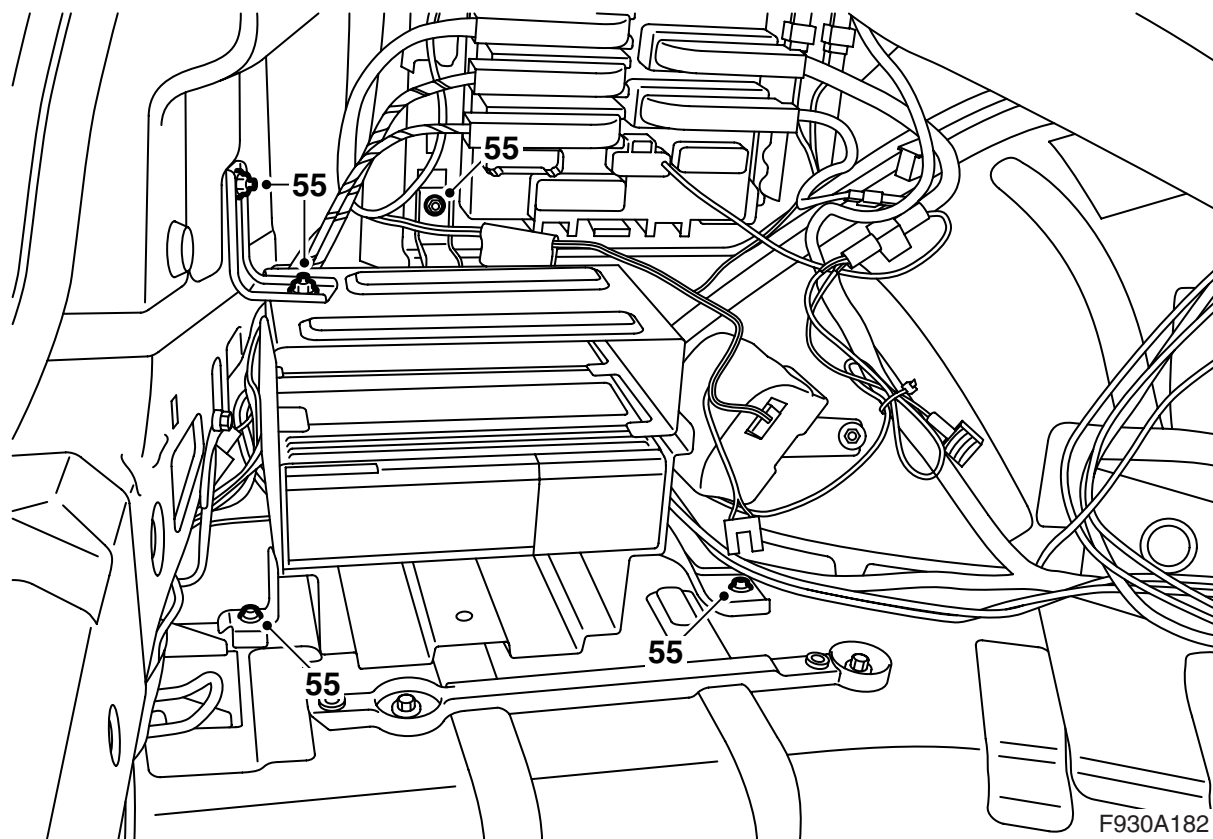
F930A181

52 Monter l'échangeur de CD dans la console.

Couple de serrage 2 Nm (1,5 lbf ft)

53 Raccorder le câblage à l'échangeur de CD et monter l'attache de la bande de serrage dans le trou de la console.

54 Fixer en un endroit approprié le câblage de l'échangeur de CD avec le connecteur inutilisé à l'aide de la bande de serrage.

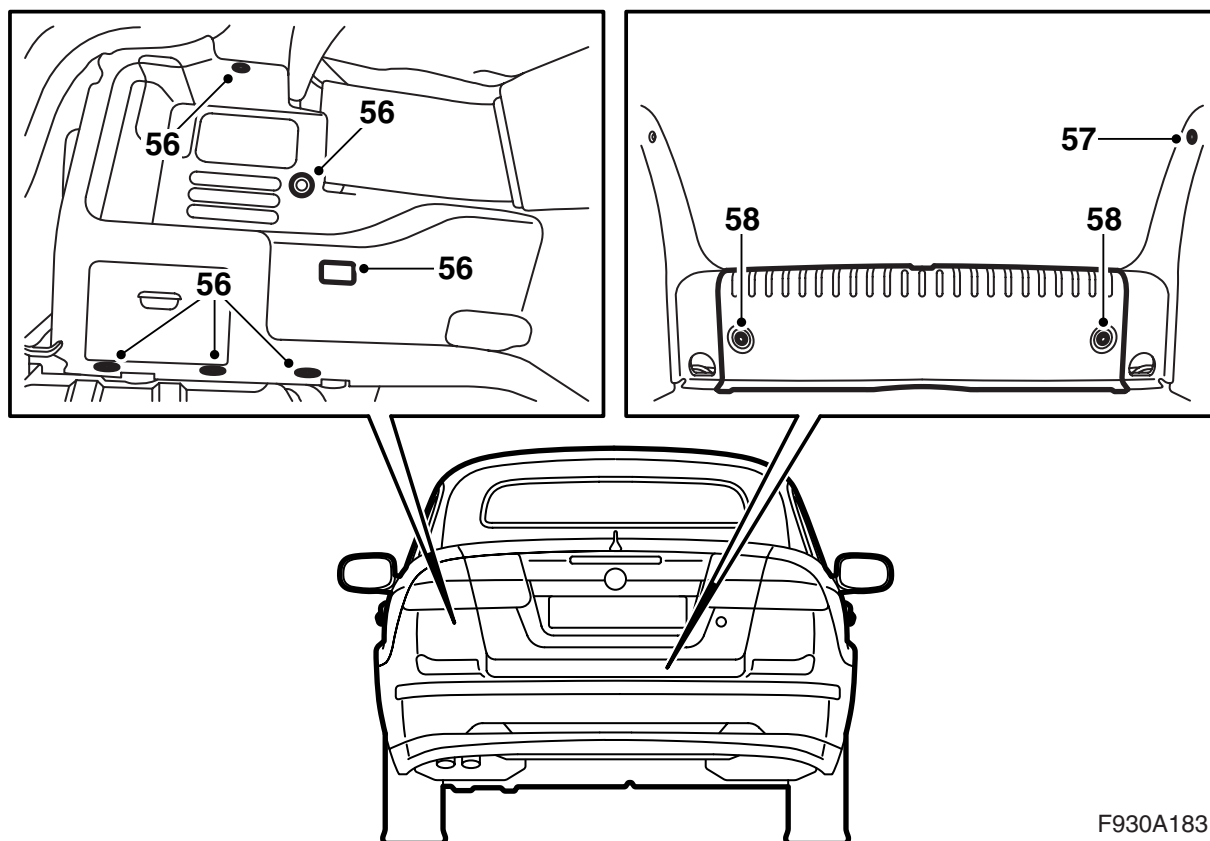


55 Poser le support. Serrer aussi l'écrou sur la face supérieure du support.

Important

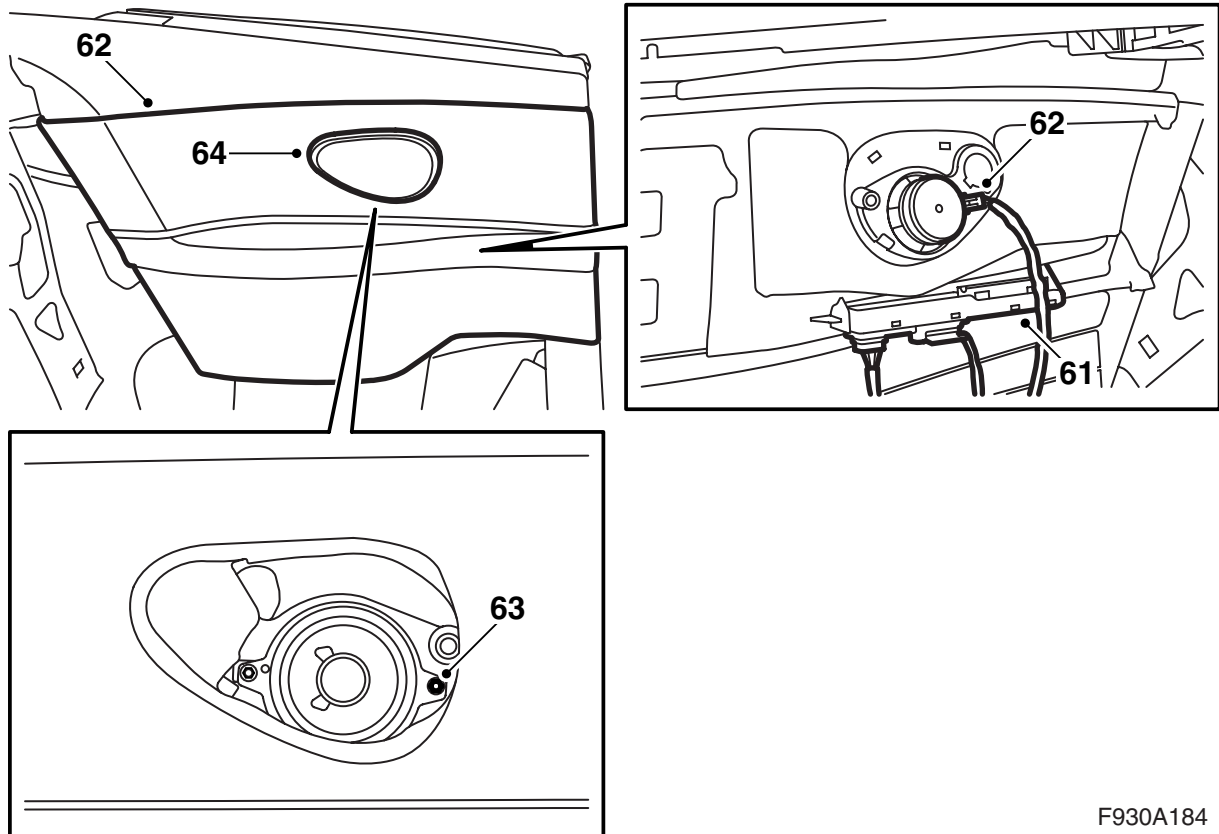
Les câbles optiques doivent être manipulés avec précaution afin de ne pas altérer le signal.

- Il est très important de ne pas intervertir les deux câbles du raccord.
- Le câble ne doit pas être courbé d'un rayon inférieur à 25 mm.
- Les extrémités du câble doivent être dépourvues de poussière.
- Le câble ne doit pas reposer sur des bords coupants qui pourraient amplifier l'affaiblissement du signal.



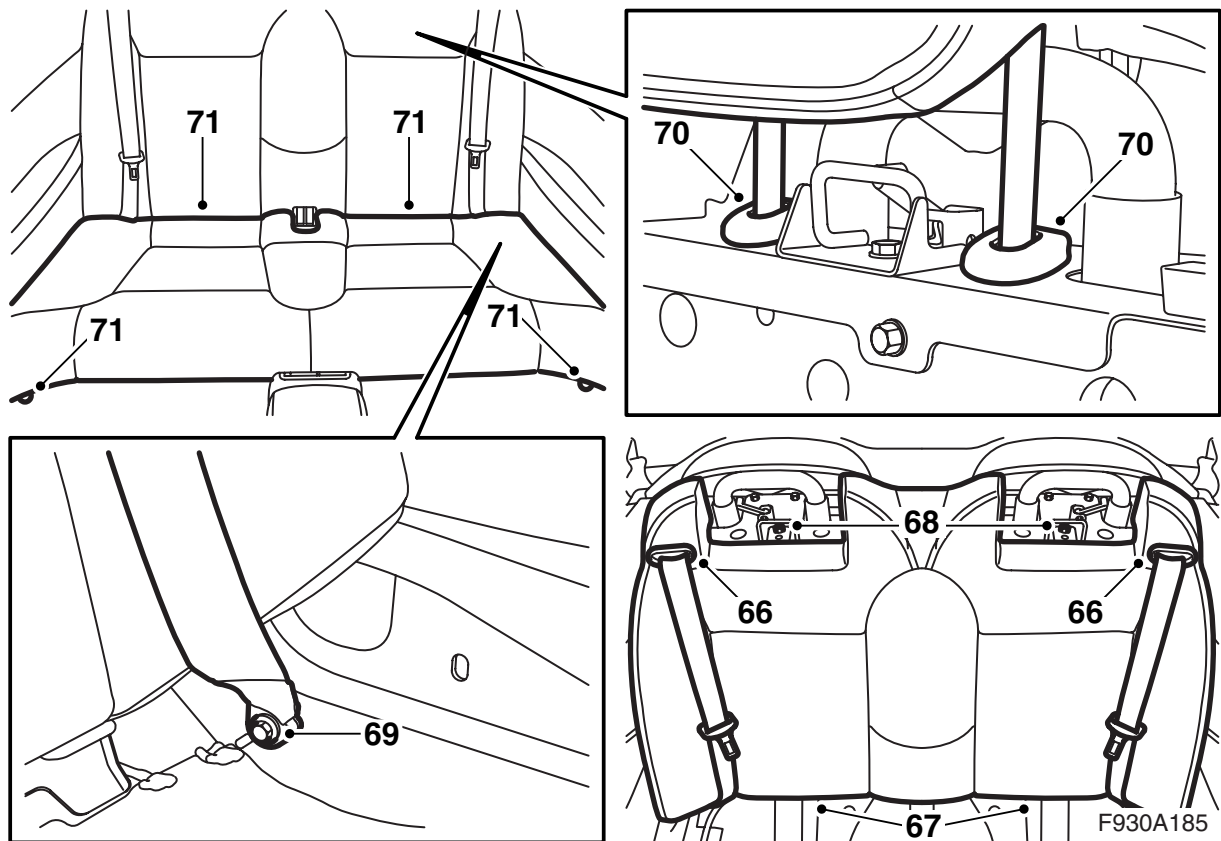
F930A183

- 56 Ajuster la garniture latérale gauche, brancher l'éclairage du coffre à bagages et accrocher la bande. Monter le clip.
- 57 Monter le garde-seuil latéral du côté gauche.
- 58 Monter la protection de seuil et mettre en place le tapis de sol du coffre à bagages.



F930A184

- 59 Brancher le câble moins de la batterie.
- 60 Abaisser complètement la capote, mais laisser le couvercle de la capote ouvert.
- 61 Contrôler que la protection anti-humidité de la garniture latérale gauche est complète et la remplacer si nécessaire. Monter le boîtier de commande à la garniture latérale.
- 62 Brancher le contacteur du haut-parleur, ajuster la garniture latérale et l'enfoncer vers le bas. Contrôler que la protection en caoutchouc est bien en place.
- 63 Monter les vis qui maintiennent la garniture latérale, plier la lèvre interne sur le joint de l'ouverture de porte par-dessus le bord avant de la garniture latérale et soulever la fixation sur le joint du couvercle de la capote par-dessus la garniture latérale.
- 64 Poser la grille de haut-parleur.
- 65 Fermer le couvercle de la capote.



- 66 Mettre les ceintures de sécurité arrière dans le guide de ceinture et monter les guides au coussin du dossier en les enfonçant.
- 67 Ajuster le coussin de dossier par le haut et appuyer vers le bas.
- 68 Monter les deux vis de la fixation supérieure des coussins de dossier.
- 69 Monter les vis de la fixation inférieure des ceintures de sécurité.
- 70 Monter les appuis-tête arrière aux tubes.
- 71 Ajuster le coussin de siège et monter les vis au bord avant du coussin de siège.
- 72 Régler l'heure et la date.
- 73 Synchroniser le code de la télécommande en insérant la clé dans la serrure d'allumage.

Important

Si ceci n'est pas fait avec toutes les clés, les télécommandes ne fonctionneront pas.

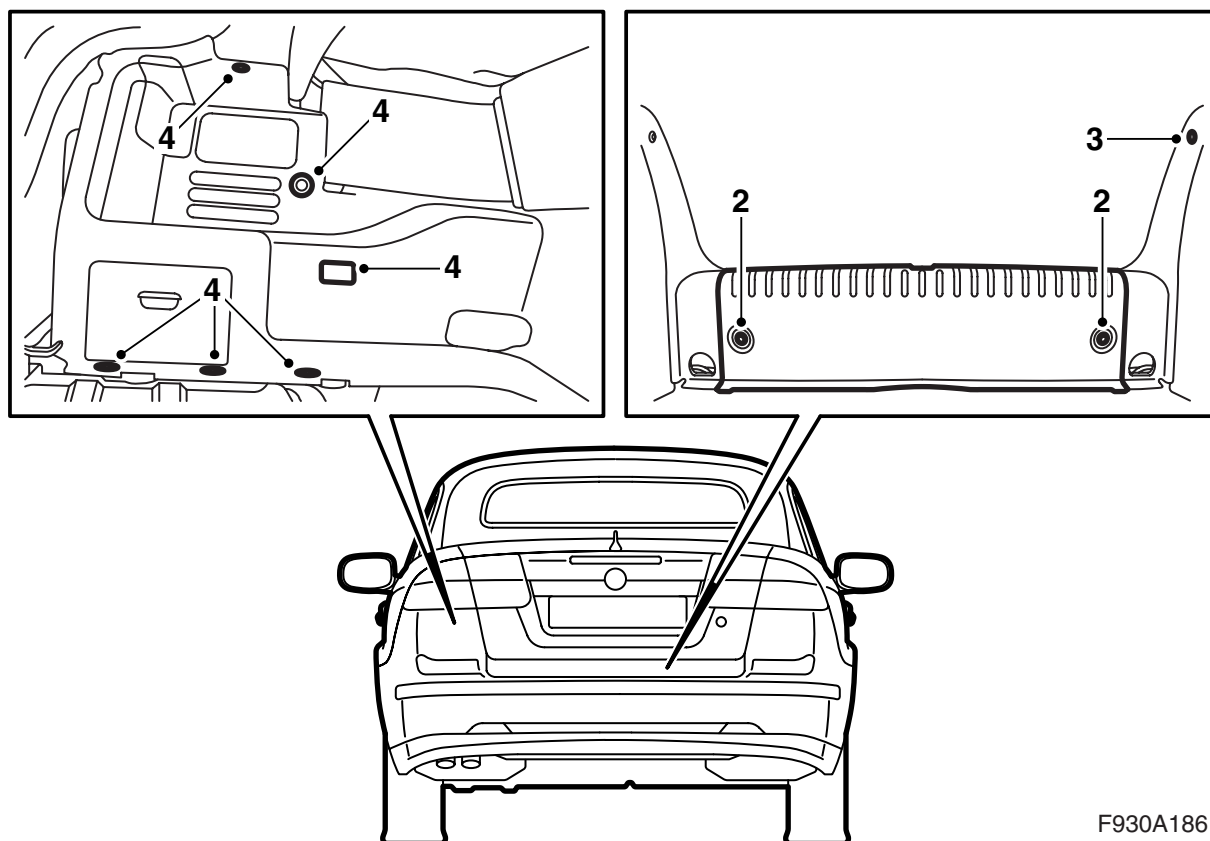
- 74 Activer la protection antipincement des lève-vitres en levant et en abaissant les vitres latérales deux fois. Un signal sonore confirme l'activation.

- 75 Brancher l'outil de diagnostic, choisir le modèle et l'année, choisir "Tous", choisir "Ajouter/Enlever", choisir l'accessoire et choisir "Ajouter".

Note

L'outil d'aide au diagnostic doit, à certaines occasions, chercher un code de sécurité dans TIS. La marche à suivre sera indiquée sur l'écran de l'outil d'aide au diagnostic.

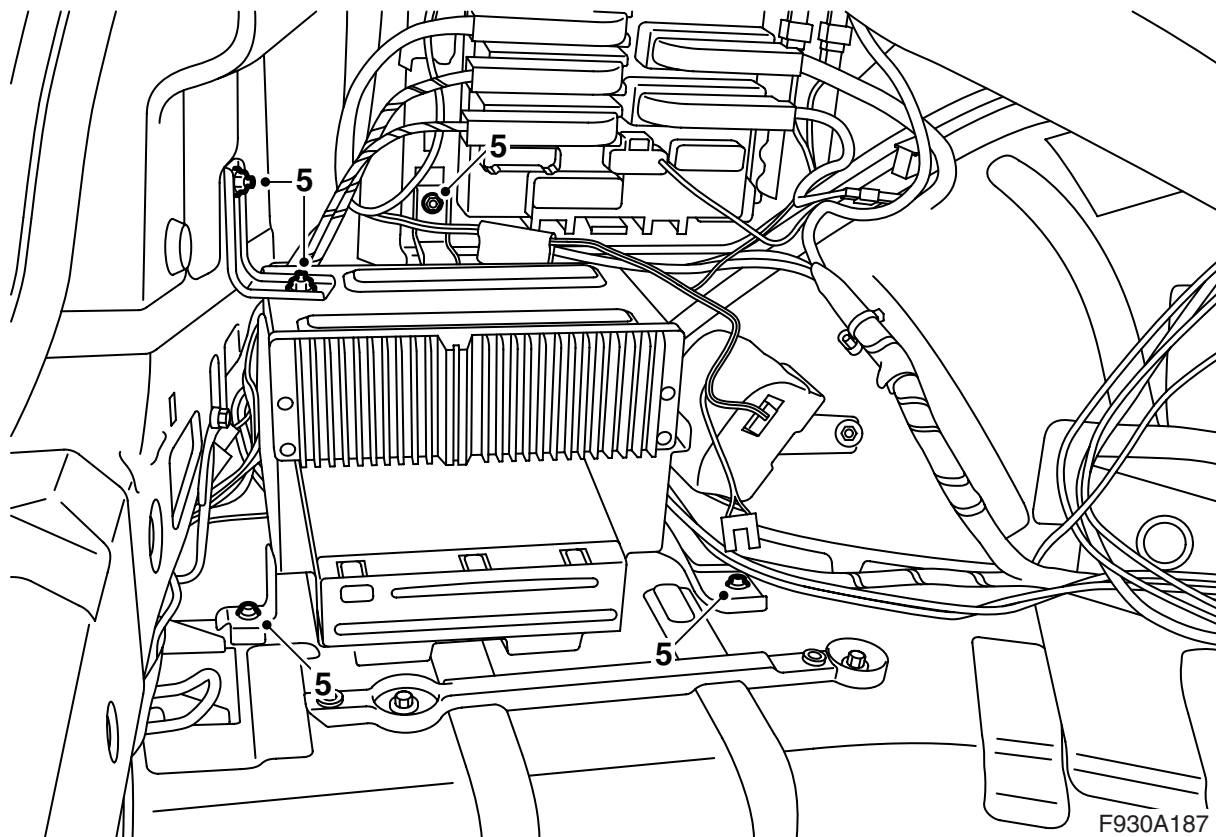
- 76 Contrôler le fonctionnement du système.



F930A186

Voiture avec support comportant un amplificateur et/ou un lecteur de DVD près de la centrale électrique arrière.

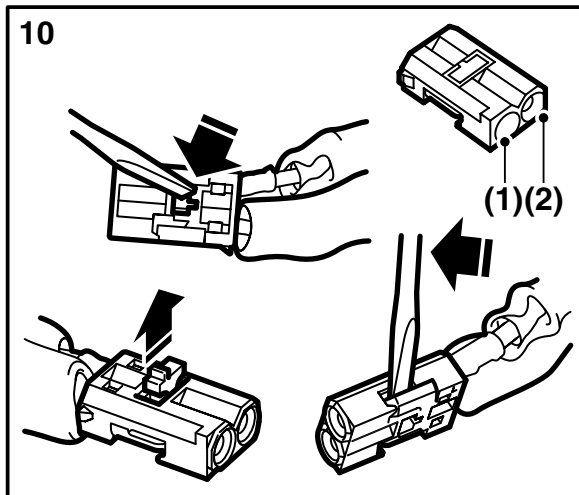
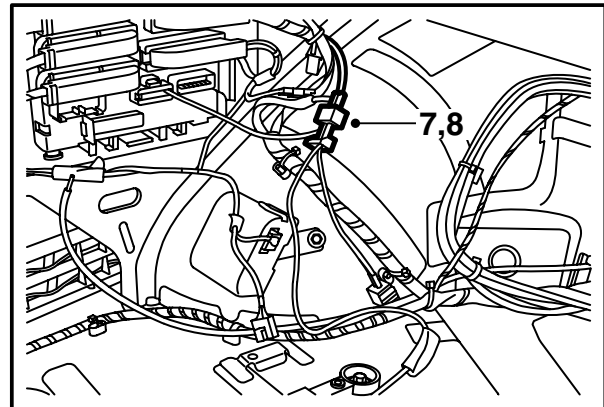
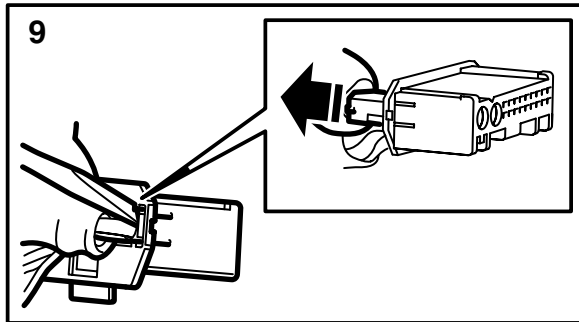
- 1 Ouvrir le hayon, débrancher le câble moins de la batterie et enlever la clé de la serrure d'allumage. La capote doit être relevée.
- 2 Démontez le tapis de sol du coffre à bagages et démontez la protection de seuil du coffre à bagages.
- 3 Démontez le garde-seuil latéral du côté gauche.
- 4 Démontez le clip de la garniture latérale gauche et mettez de côté la garniture. Tapez pour enlever la bande de l'arrière de la garniture latérale et démontez le contacteur de l'éclairage du coffre à bagages. Démontez la garniture latérale.



5 Démontez la console près de la centrale électrique arrière et la retirer pour faciliter l'accès.

6 **Si l'amplificateur est monté dans la console près de la centrale électrique :** débrancher le connecteur de l'amplificateur.

Si seul le lecteur de DVD est monté dans la console près de la centrale électrique : débrancher le connecteur du lecteur de DVD.



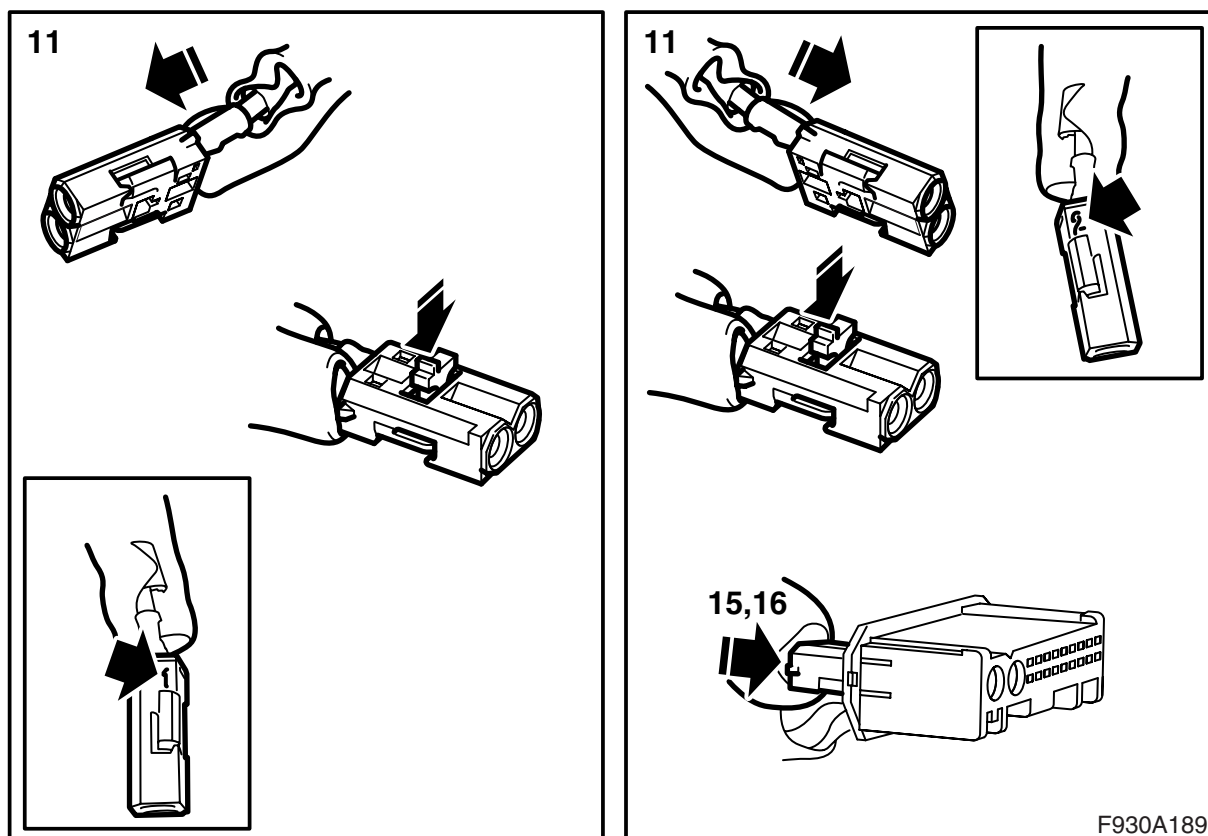
F930A188

- 7 Rechercher le connecteur de l'échangeur de CD sur la centrale électrique arrière.
- 8 Raccorder le câblage du kit au connecteur.
- 9 Démontez le connecteur du câble de fibre (le petit raccord) de celui de l'amplificateur ou du lecteur de DVD.

⚠ ATTENTION

La lumière rouge fait partie de la classe laser 1. Ne jamais regarder directement la fibre optique ni le connecteur du boîtier de commande à courte distance. Une distance inférieure à 20 mm entre l'œil et la source lumineuse peut entraîner des blessures aux yeux.

- 10 **Connecteur de l'amplificateur** : débrancher le câble de fibre raccordé en position 1 en ouvrant le verrou du raccord et en soulevant soigneusement le crochet.
- Connecteur du lecteur de DVD** : débrancher le câble de fibre raccordé en position 2 en ouvrant le verrou du raccord et en soulevant soigneusement le crochet.



11 **Connecteur de l'amplificateur** : brancher le raccord du câble de fibre en position 1 du connecteur du kit.

Connecteur du lecteur de DVD : brancher le raccord du câble de fibre en position 2 du connecteur du kit.

12 Démontez la protection des raccords du câble de fibre du kit accessoire.

13 **Connecteur de l'amplificateur** : brancher l'un des raccords du câble de fibre du kit en position 2 du connecteur du kit. Monter le dispositif de verrouillage.

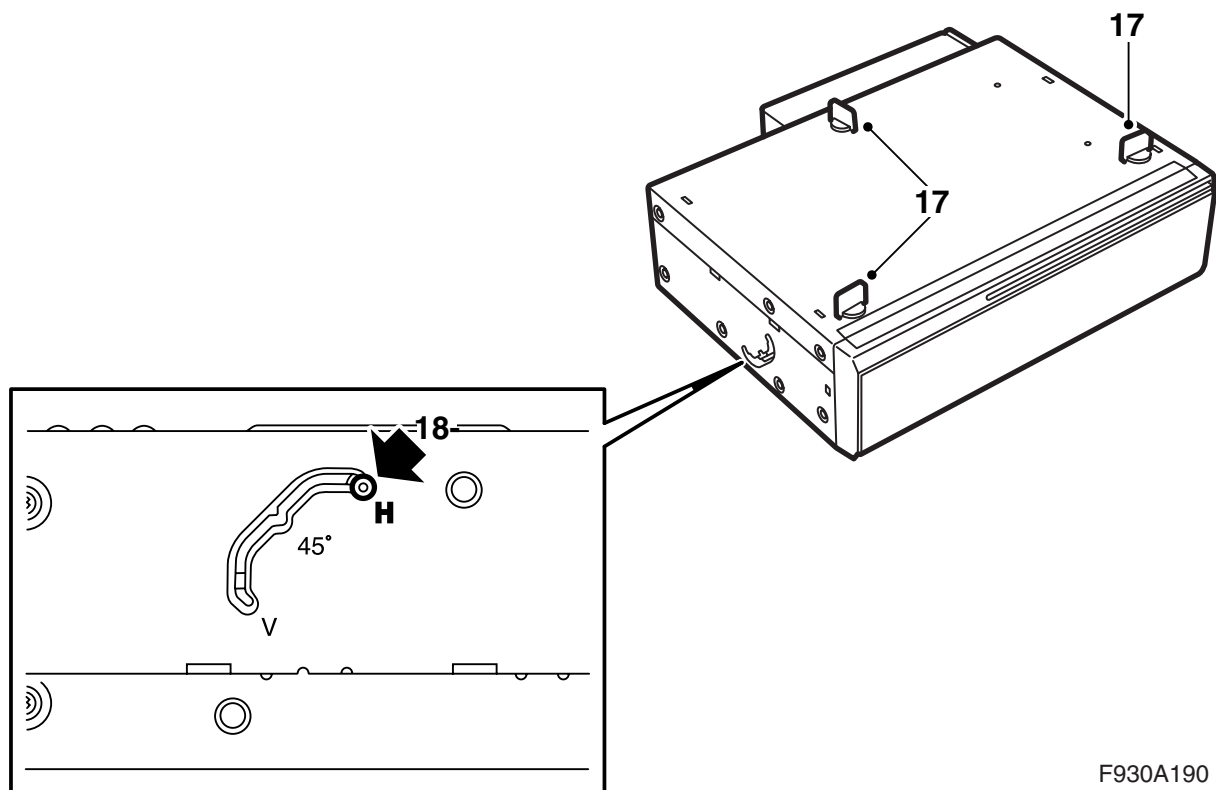
Connecteur du lecteur de DVD : brancher l'un des raccords du câble de fibre du kit en position 1 du connecteur du kit. Monter le dispositif de verrouillage.

14 **Connecteur de l'amplificateur** : brancher l'autre raccord du câble de fibre du kit en position 1 du connecteur de l'amplificateur. Monter le dispositif de verrouillage.

Connecteur du lecteur de DVD : brancher l'autre raccord du câble de fibre du kit en position 2 du connecteur du lecteur de DVD. Monter le dispositif de verrouillage.

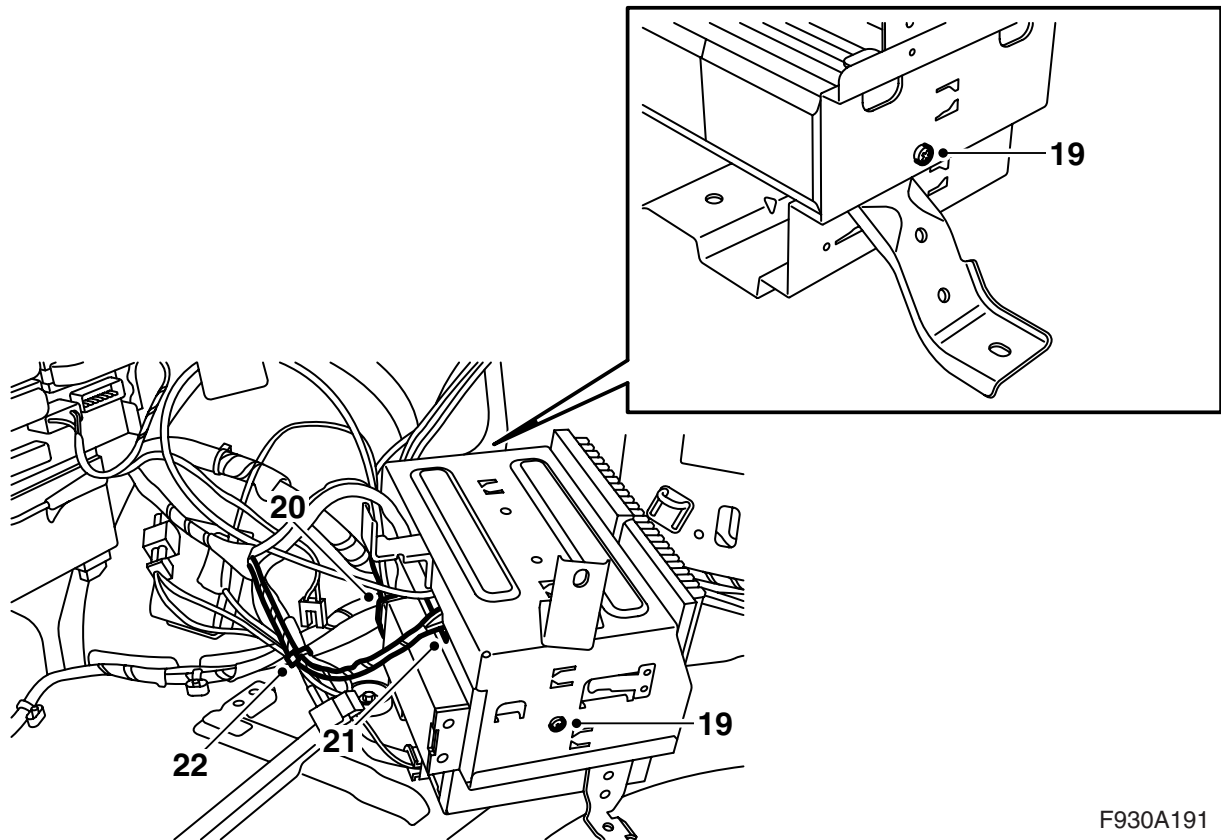
15 Brancher le petit raccord sur le gros connecteur de l'amplificateur/lecteur de DVD.

16 Brancher le petit raccord sur le gros connecteur de l'échangeur de CD.



F930A190

- 17 Démontez les trois fusibles de transport rouges de l'échangeur de CD.
- 18 Contrôlez le réglage pour la position de montage de l'échangeur de CD. Il doit se trouver en position H des deux côtés de l'échangeur de CD.



F930A191

19 Monter l'échangeur de CD dans la console.

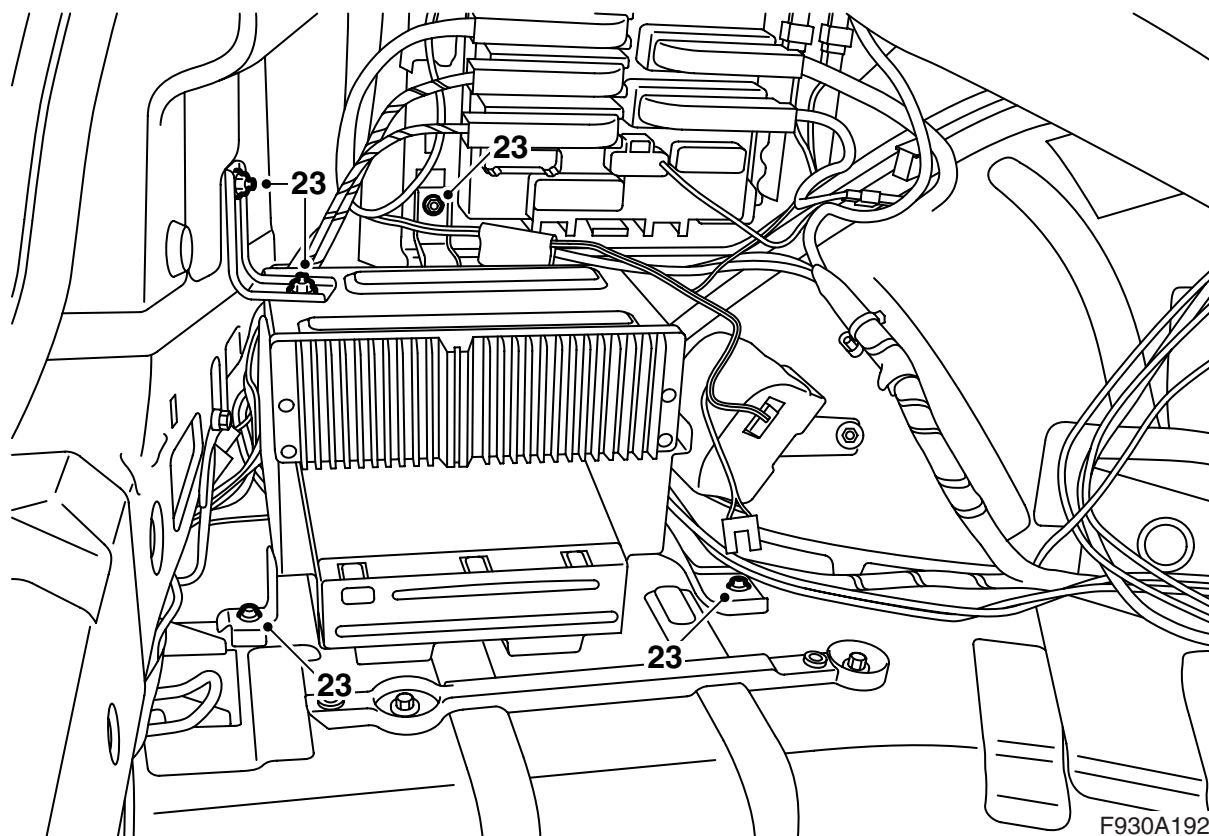
Couple de serrage 2 Nm (1,5 lbf ft)

20 Raccorder le câblage à l'échangeur de CD et monter l'attache de la bande de serrage dans le trou de la console.

21 **Si l'amplificateur est monté dans la console près de la centrale électrique** : brancher le connecteur de l'amplificateur.

Si seul le lecteur de DVD est monté dans la console près de la centrale électrique : brancher le connecteur du lecteur de DVD.

22 Fixer en un endroit approprié le câblage de l'échangeur de CD avec le connecteur inutilisé à l'aide de la bande de serrage.

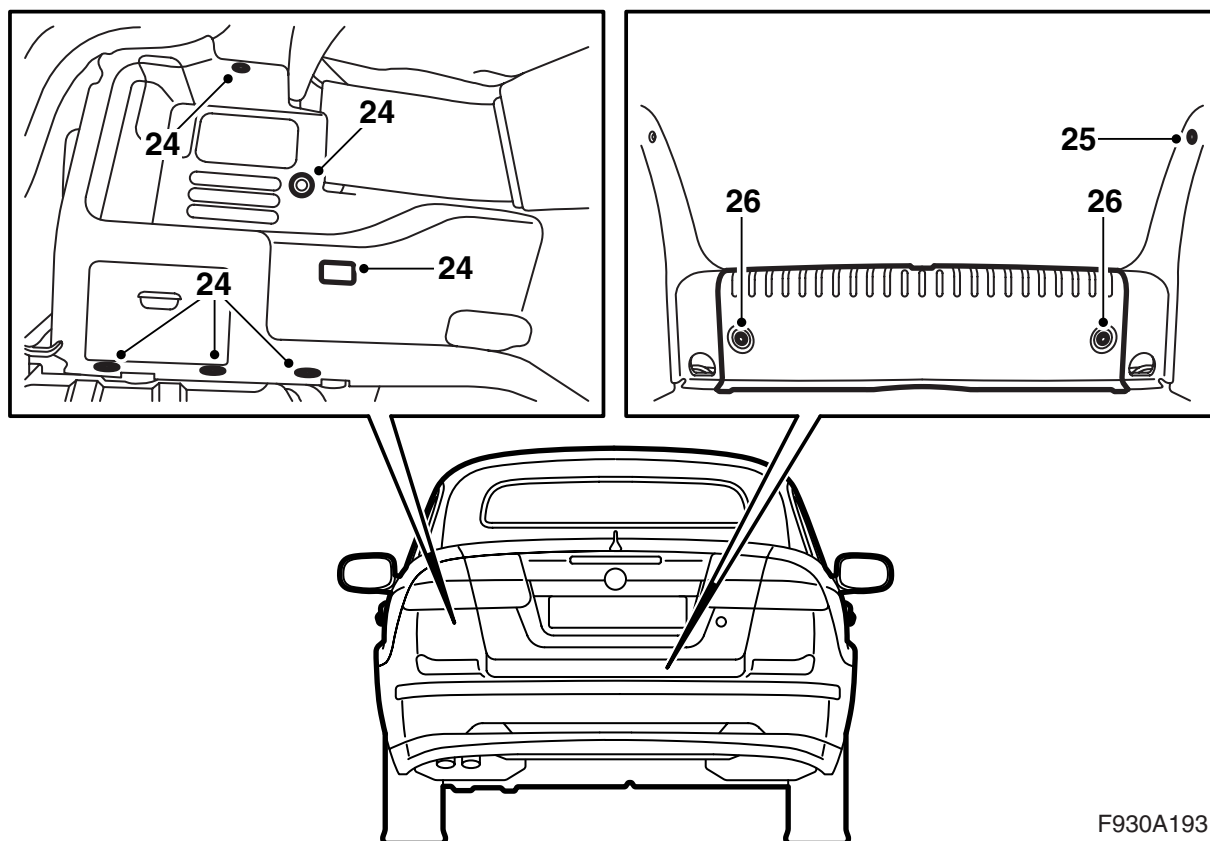


23 Poser le support. Serrer aussi l'écrou sur la face supérieure du support.

Important

Les câbles optiques doivent être manipulés avec précaution afin de ne pas altérer le signal.

- Il est très important de ne pas intervertir les deux câbles du raccord.
- Le câble ne doit pas être courbé d'un rayon inférieur à 25 mm.
- Les extrémités du câble doivent être dépourvues de poussière.
- Le câble ne doit pas reposer sur des bords coupants qui pourraient amplifier l'affaiblissement du signal.



F930A193

- 24 Ajuster la garniture latérale gauche, brancher l'éclairage du coffre à bagages et accrocher la bande. Monter le clip.
- 25 Monter le garde-seuil latéral du côté gauche.
- 26 Monter la protection de seuil et mettre en place le tapis de sol du coffre à bagages.
- 27 Brancher le câble moins de la batterie.
- 28 Régler l'heure et la date.
- 29 Synchroniser le code de la télécommande en insérant la clé dans la serrure d'allumage.

Important

Si ceci n'est pas fait avec toutes les clés, les télécommandes ne fonctionneront pas.

- 30 Activer la protection antipincement des lèvevitres en levant et en abaissant les vitres latérales deux fois. Un signal sonore confirme l'activation.
- 31 Brancher l'outil de diagnostic, choisir le modèle et l'année, choisir "Tous", choisir "Ajouter/Enlever", choisir l'accessoire et choisir "Ajouter".

Note

L'outil d'aide au diagnostic doit, à certaines occasions, chercher un code de sécurité dans TIS. La marche à suivre sera indiquée sur l'écran de l'outil d'aide au diagnostic.

- 32 Contrôler le fonctionnement du système.