

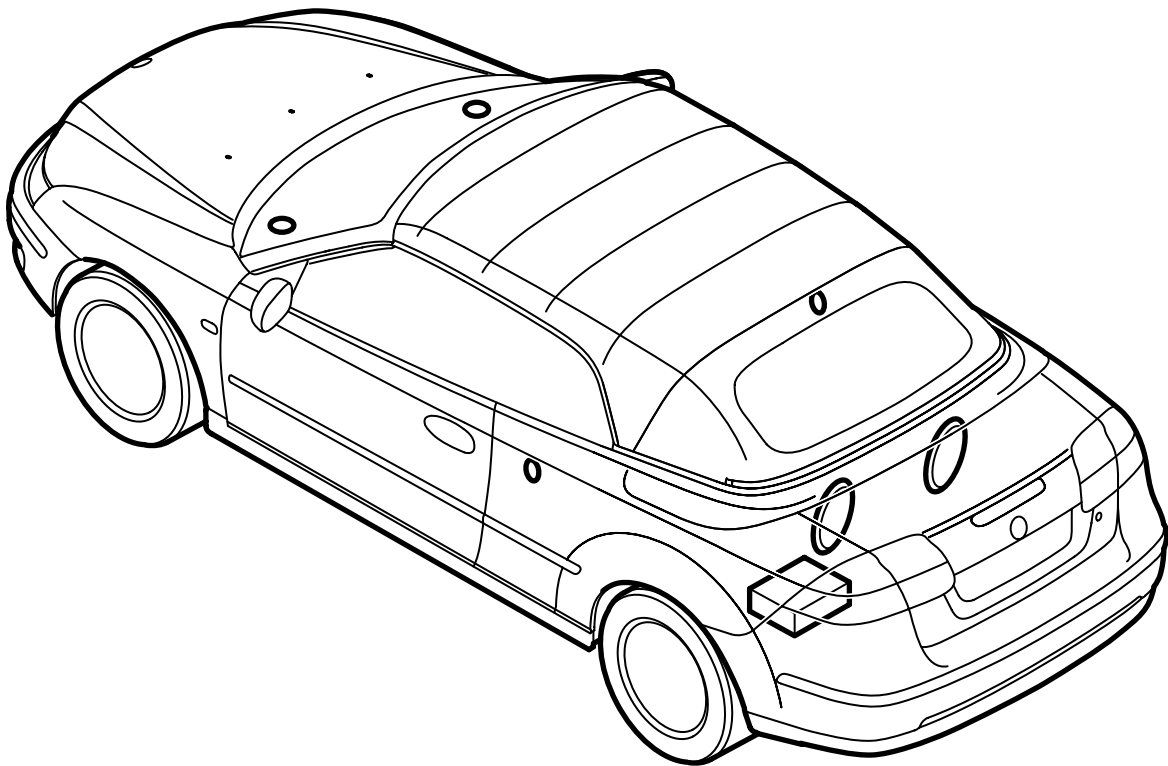


**MONTERINGSANVISNING · INSTALLATION INSTRUCTIONS  
MONTAGEANLEITUNG · INSTRUCTIONS DE MONTAGE**

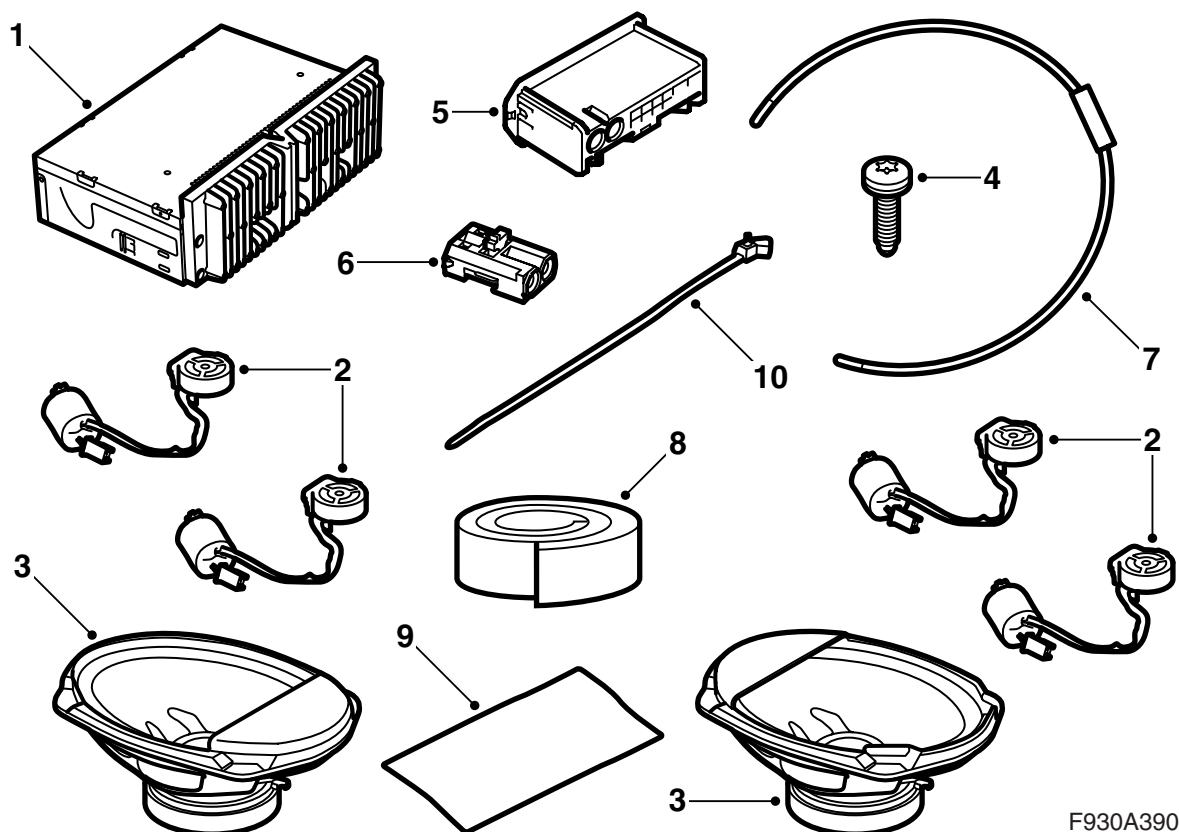
**Saab 9-3 CV M04-**

Mise à niveau du système audio Prestige 300

Accessories Part No.	Group	Date	Instruction Part No.	Replaces
12 832 504 32 000 555	9:36-26	Mar 05	12 832 514	12 832 514 Jul 04



F930A205

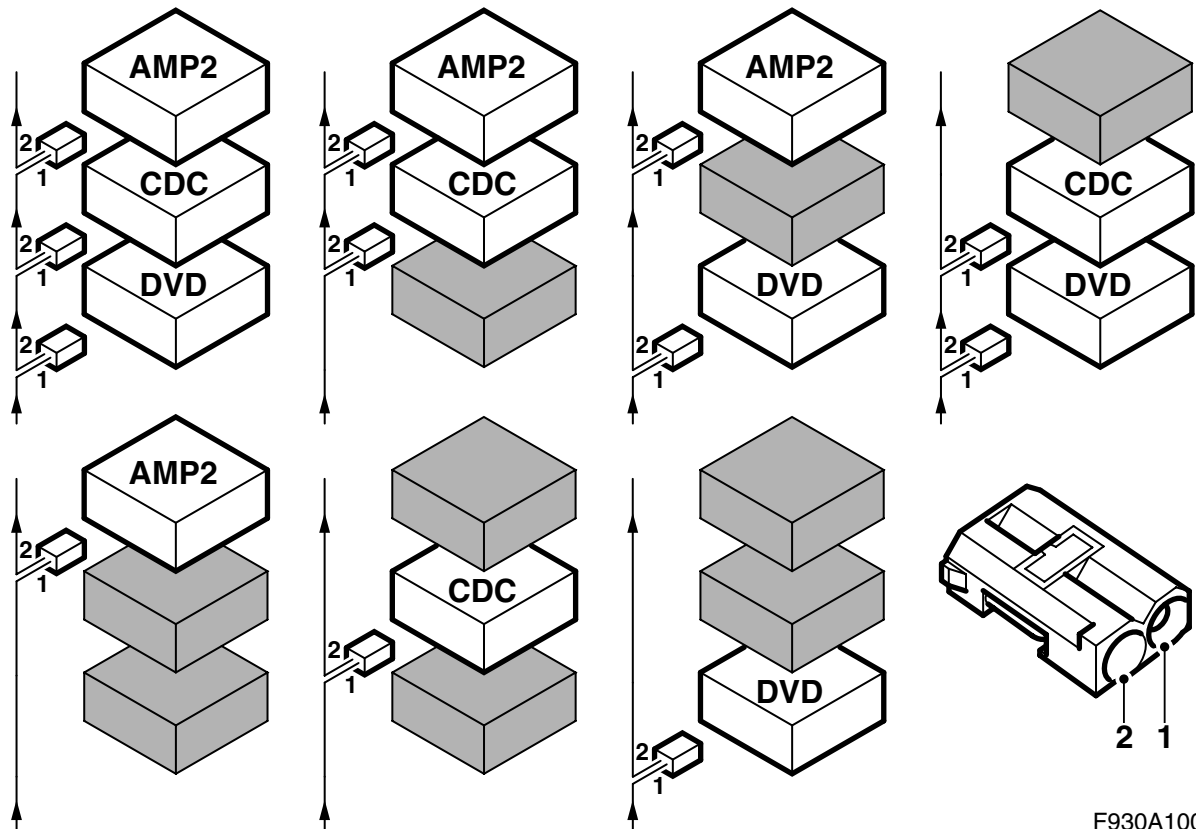


F930A390

- 1 Amplificateur
- 2 Haut-parleur aigus (x4)
- 3 Haut-parleur basses (x2)
- 4 Vis (x8)
- 5 Couvercle, connecteur
- 6 Connecteur câble optique, 2 broches
- 7 Câble à fibre optique (x3)
  - Entre les unités de la console du coffre à bagages (455 mm de long)
  - Amplificateur - console, coffre à bagages (1850 mm de long)
  - Console, coffre à bagages - Caisse de torsion (1195 mm de long)
- 8 Isolation acoustique, baguette en caoutchouc
  - 2100 mm
  - 850 mm
  - 750 mm (x2)
- 9 Isolation acoustique, bande en feutre (x2)
- 10 Bande de serrage (x7)

**De plus, les articles suivants sont nécessaires (commandés séparément)**

Console pour équipement du coffre à bagages (certaines voitures)



F930A100

## Communication de bus

De nombreux éléments des systèmes électriques de la voiture communiquent à l'aide de bus. Il existe trois types de communication par bus : bus P (Powertrain Bus, bus du groupe de propulsion), bus I (Instrument Bus, bus de l'instrumentation) et bus O (Optic Bus, bus optique). Le système audio communique via le bus O avec, notamment, le système de navigation et le système téléphonique.

Le bus O est optique et en circuit fermé. Deux câbles en fibre optique sont reliés à chaque boîtier de commande existant sur le bus, un câble pour la réception et un câble pour l'émission. Les messages reçus sont convertis par chaque boîtier de commande en signaux électriques puis reconvertis en signaux optiques à l'émission. La vitesse de transmission des données du bus O est de 25 Mbit/s.

### Important

Il est très important que tout les éléments reliés au bus O le soit dans un ordre particulier, voir illustration, de sorte que le circuit soit fermé à tout moment.

Le branchement d'une façon autre que celle décrite dans ces instructions de montage peut entraîner le dysfonctionnement de plusieurs systèmes de la voiture.

AMP1 est un amplificateur situé derrière la garniture latérale gauche

AMP2 est un amplificateur près de la centrale électrique arrière.

CDC est un changeur CD près de la centrale électrique arrière.

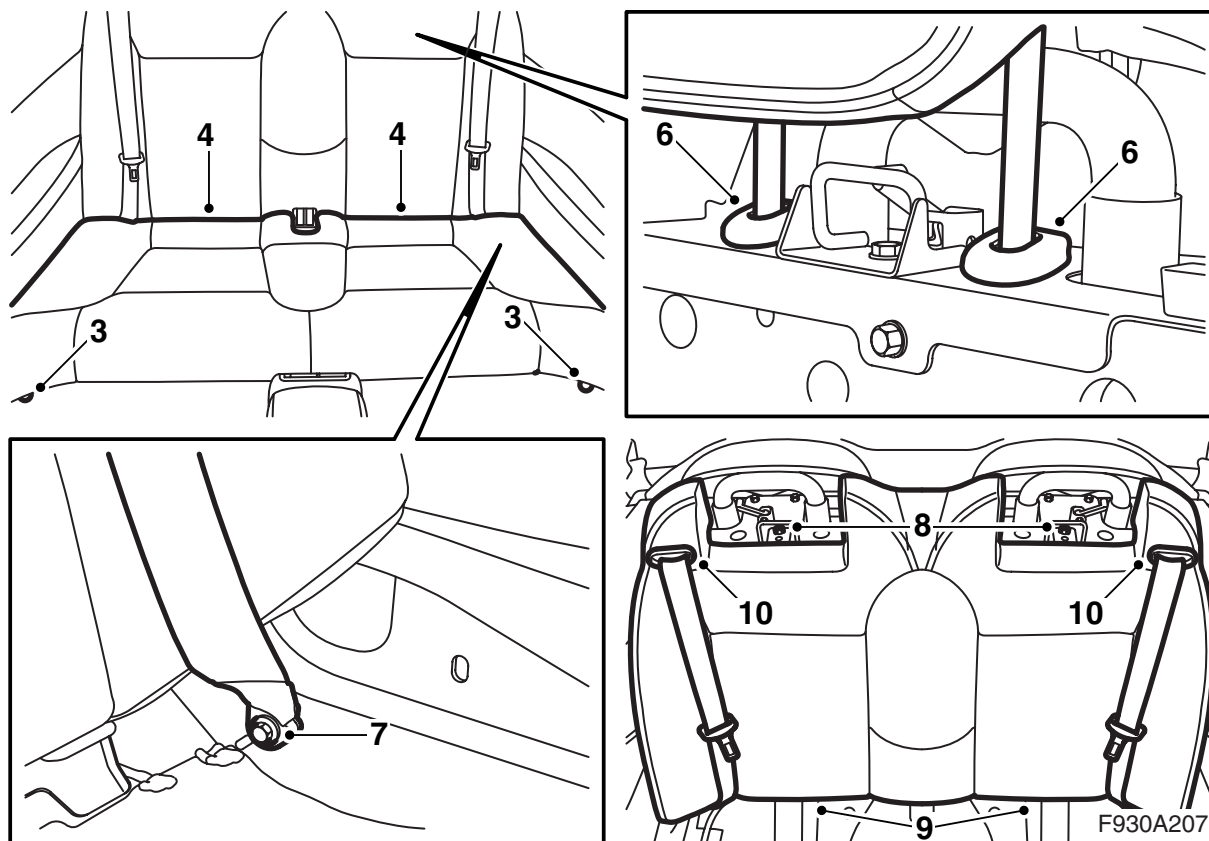
DVD est un lecteur DVD près de la centrale électrique arrière.

À la pose d'un équipement nouveau devant être relié au bus O, il est important de le connecter du bon côté de l'équipement existant déjà.

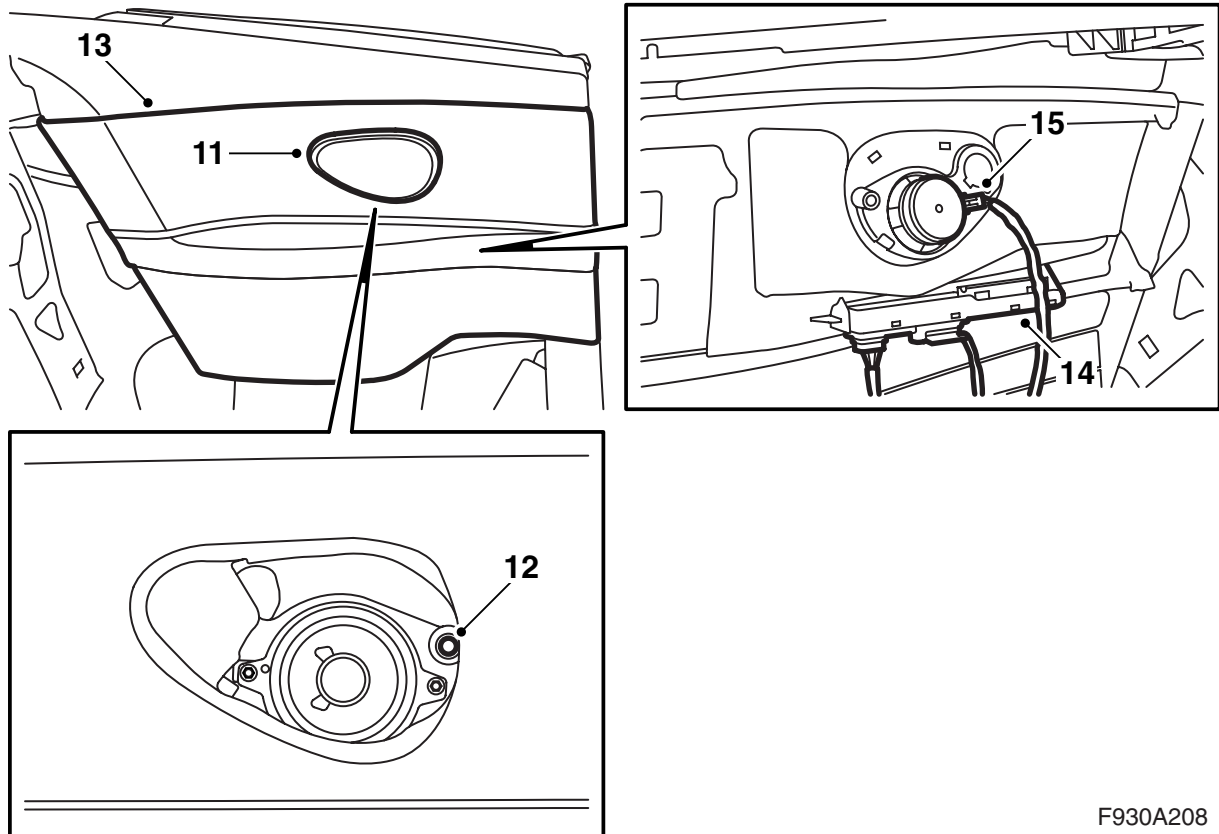
### Important

Les câbles optiques doivent être manipulés avec précaution afin de ne pas altérer le signal.

- Il est très important de ne pas intervertir les deux câbles du raccord.
- Les câbles ne peuvent pas être rallongés.
- Le câble ne doit pas être courbé d'un rayon inférieur à 25 mm.
- Le câble ne doit pas être exposé à une température supérieure à 85°C.
- Les extrémités du câble doivent être dépourvues de poussière.
- Le câble ne doit pas subir de chocs qui pourraient blanchir le plastique transparent et ainsi affaiblir l'intensité lumineuse. Ce phénomène peut entraîner l'interruption de la communication.
- Le câble ne doit pas reposer sur des bords coupants qui pourraient amplifier l'affaiblissement du signal.

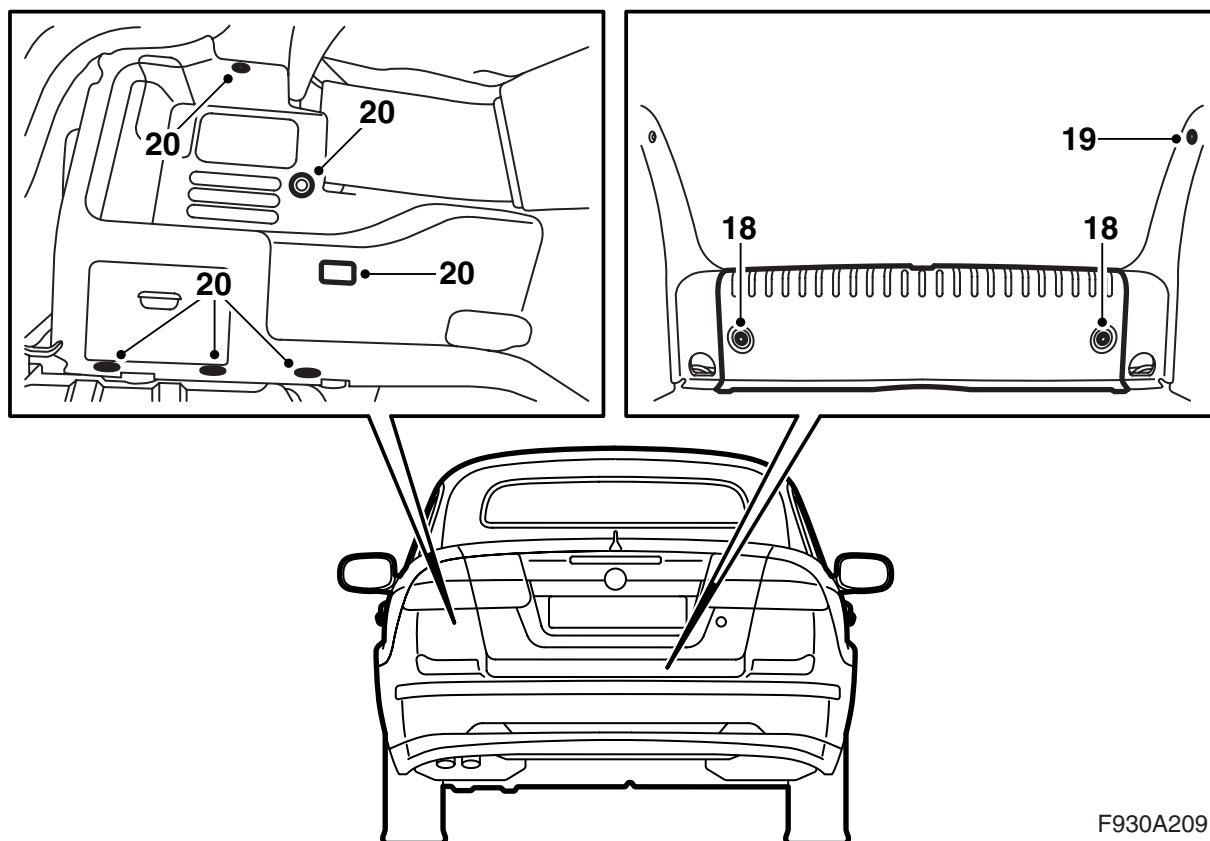


- 1 Abaisser complètement la capote, mais laisser le couvercle de la capote ouvert.
- 2 Ouvrir complètement la vitre latérale arrière du côté gauche.
- 3 Démontez les vis qui maintiennent le coussin de siège de la banquette arrière au bord avant.
- 4 Soulever le coussin et le tirer vers l'avant afin qu'il se détache.
- 5 Tirer les deux appuis-tête arrière jusqu'à leur position la plus élevée.
- 6 Enfoncer la fermeture sur les tubes de l'appui-tête. Maintenir la fermeture enfoncée et démonter l'appui-tête.
- 7 Démontez les vis de la fixation inférieure des ceintures de sécurité.
- 8 Démontez les deux vis de la fixation supérieure des coussins de dossier.
- 9 Tirer la partie inférieure du coussin de dossier et soulever vers le haut le coussin du dossier.
- 10 Appuyer pour sortir le guide de ceinture de sécurité du coussin de dossier et enlever la ceinture de sécurité du guide et du coussin de dossier.



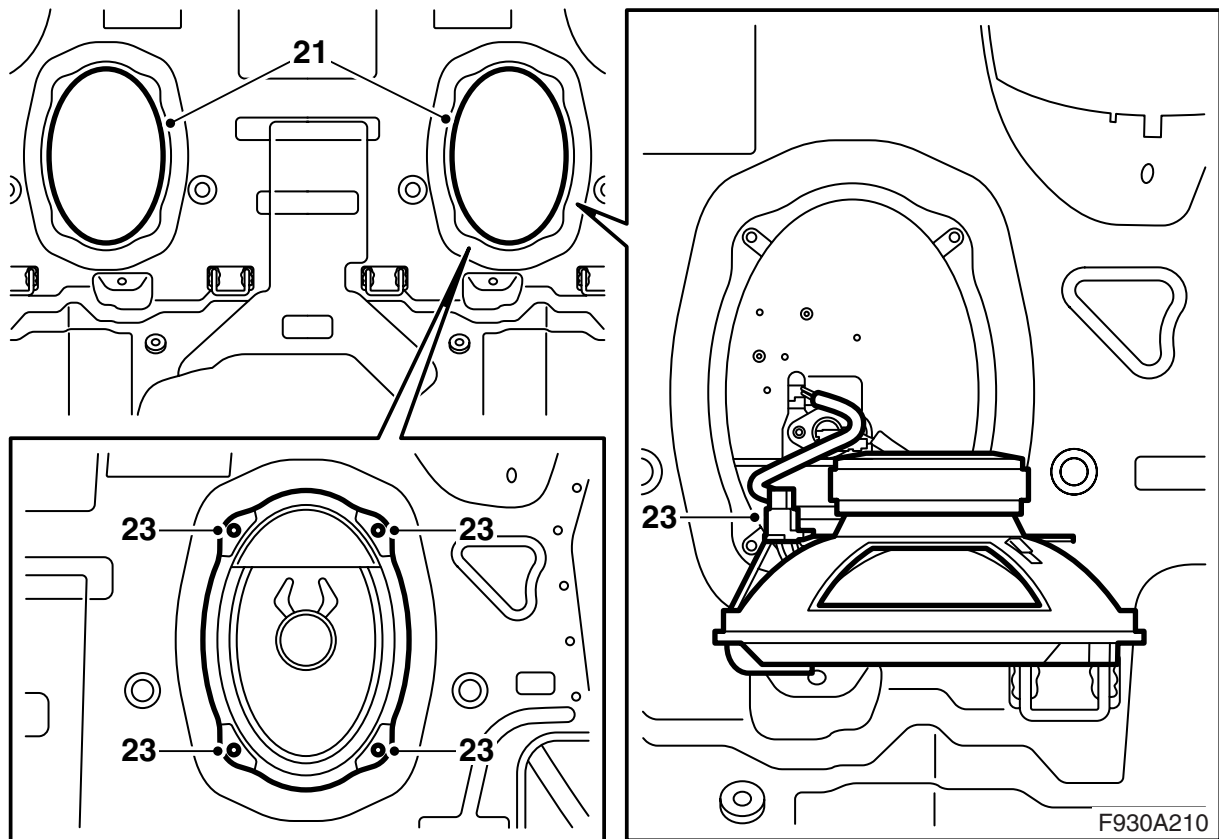
F930A208

- 11 Démontez avec précaution la grille du haut-parleur de la garniture latérale arrière gauche. Utilisez l'outil de démontage 82 93 474.
- 12 Démontez la vis qui maintient la garniture latérale arrière au côté gauche.
- 13 Soulevez la garniture latérale. Mettez de côté la protection en caoutchouc.
- 14 Tapez pour détacher le boîtier de commande de la garniture latérale, mais ne pas démonter le contacteur du boîtier de commande puisque cela entraînera l'enclenchement d'un code de panne.
- 15 Démontez le contacteur du haut-parleur et démontez la garniture latérale.



F930A209

- 16 Relever la capote et ouvrir la porte du coffre à bagages.
- 17 Déposer le câble moins de la batterie et sortir la clé de la serrure d'allumage.
- 18 Démontez le tapis de sol du coffre à bagages et démontez la protection de seuil du coffre à bagages.
- 19 Démontez le garde-seuil latéral du côté gauche.
- 20 Démontez le clip de la garniture latérale gauche et mettez de côté la garniture. Tapez pour enlever la bande de l'arrière de la garniture latérale et démontez le contacteur de l'éclairage du coffre à bagages. Démontez la garniture latérale.



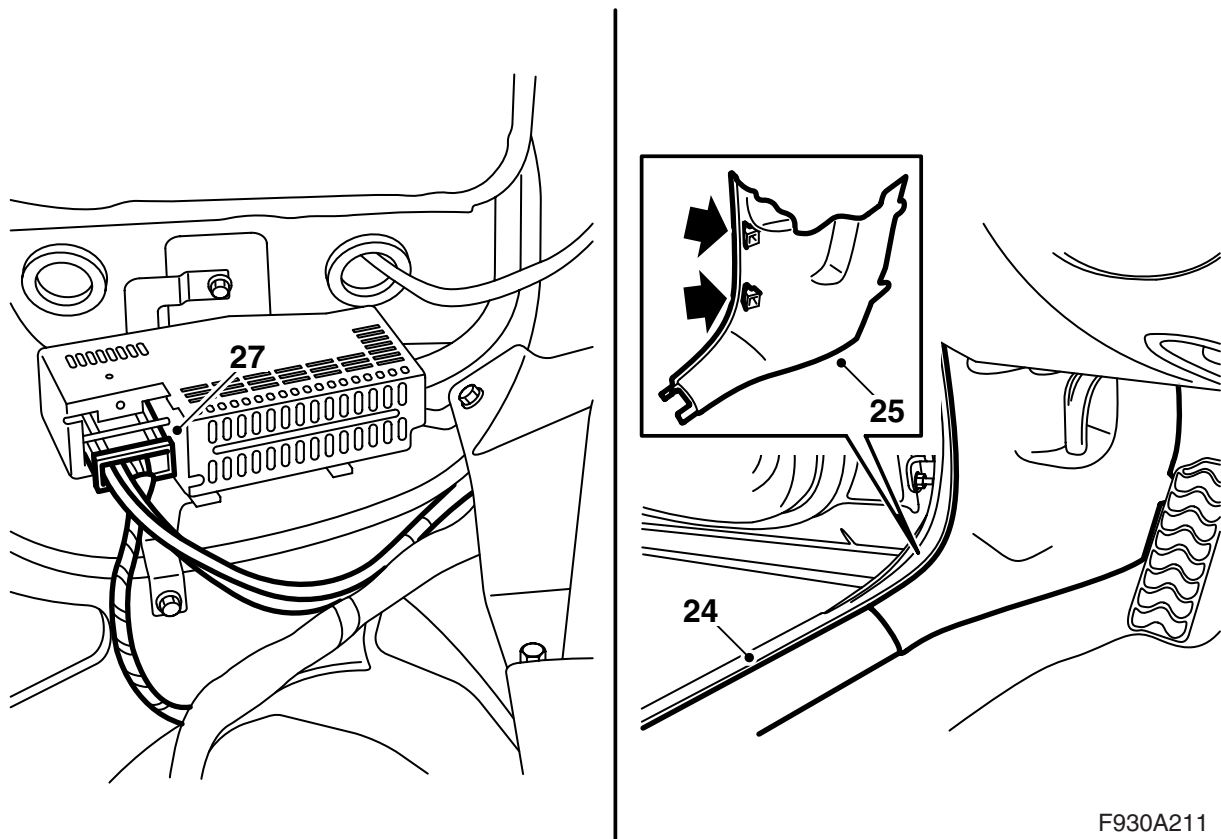
- 21 Démontez le couvercle du haut-parleur de graves.
- 22 Cherchez le connecteur du haut-parleur de graves.
- 23 Branchez et montez les haut-parleurs de graves.

### Important

Les haut-parleurs doivent être montés avec le couvercle vers le haut.

**Voitures sans console près de la centrale électrique arrière :** poursuivre avec le point 24.

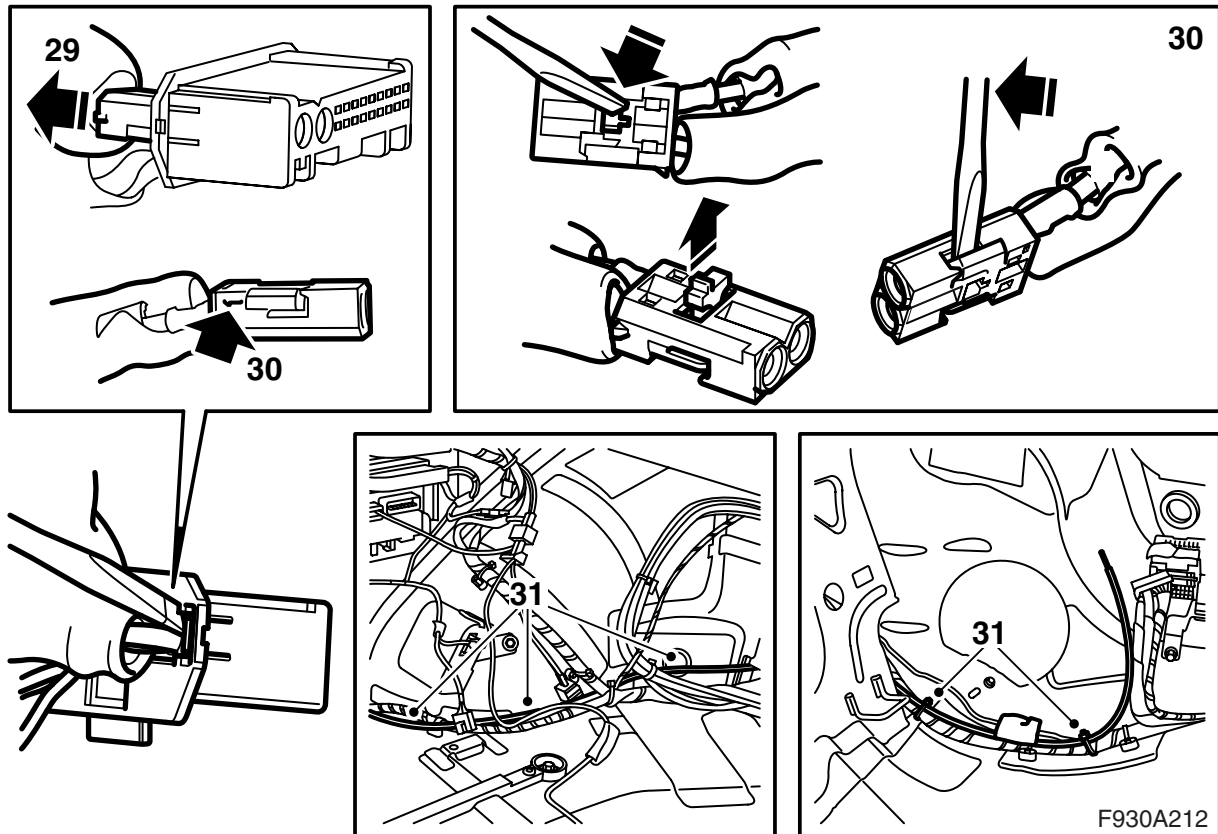
**Voiture où la console près de la centrale électrique arrière est montée :** Poursuivre avec le point 54.



**Voitures sans console près de la centrale électrique arrière**

- 24 Démontez la protection de seuil du côté gauche de la voiture.
- 25 Déposez la partie inférieure de la garniture de montant A du côté gauche.
- 26 Placer le siège avant gauche en position avancée et basculer le dossier vers l'avant.
- 27 Démontez le contacteur de l'amplificateur.





### Voitures sans console près de la centrale électrique arrière

28 Chercher le câble en fibre optique vert au niveau de l'amplificateur.

**Si le marquage en couleur est manquant et s'il n'y a pas de console près de la centrale électrique arrière :** Suivre les instructions aux points 50 et 51 du manuel d'instruction, éclairer avec une lampe le câble à fibre optique près de l'amplificateur et observer les câbles à fibre optique du coffre à bagages afin d'identifier le câble à fibre optique actuel. Marquer avec un morceau de ruban adhésif.

### Important

Les câbles optiques doivent être manipulés avec précaution afin de ne pas altérer le signal.

- Il est très important de ne pas intervertir les deux câbles du raccord.
- Le câble ne doit pas être courbé d'un rayon inférieur à 25 mm.
- Les extrémités du câble doivent être dépourvues de poussière.
- Le câble ne doit pas subir de chocs qui pourraient blanchir le plastique transparent et ainsi affaiblir l'intensité lumineuse. Ce phénomène peut entraîner l'interruption de la communication.
- Le câble ne doit pas reposer sur des bords coupants qui pourraient amplifier l'affaiblissement du signal.

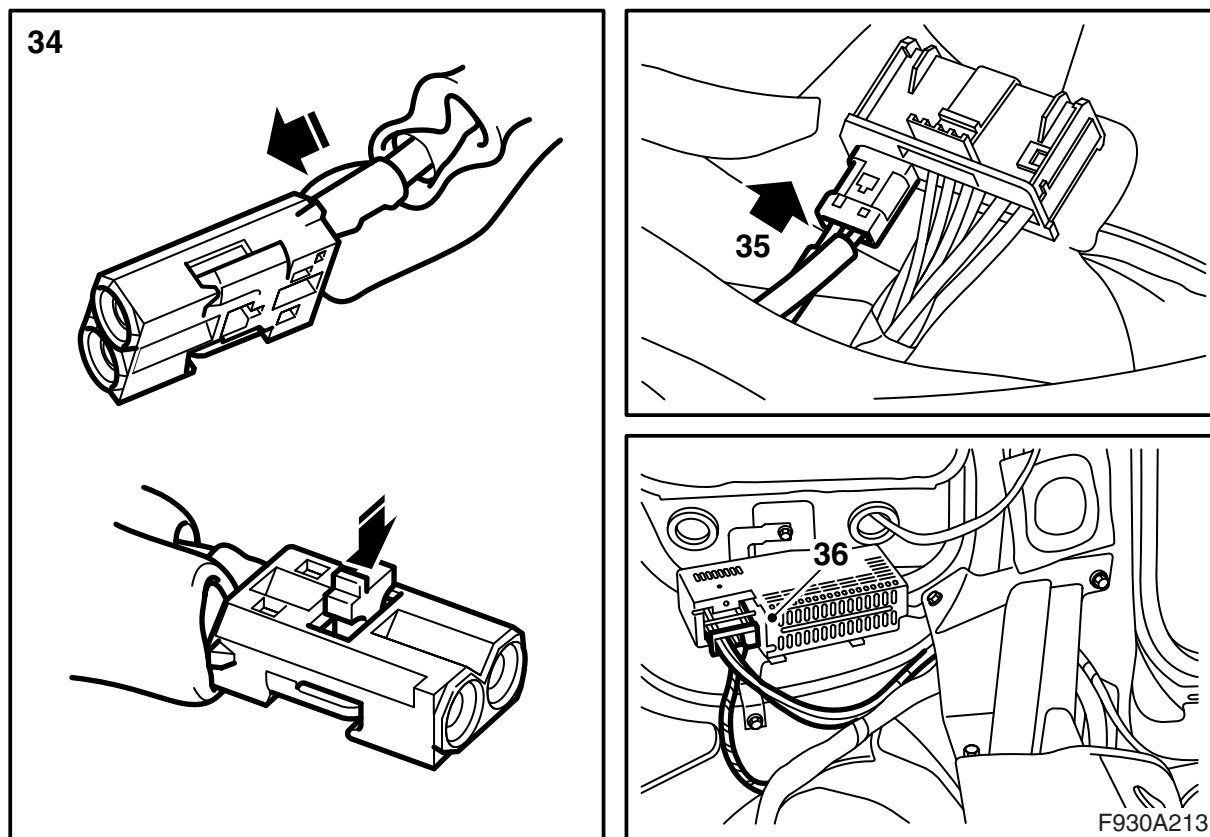
29 Déposer le connecteur des câbles en fibre optique (le petit connecteur) du connecteur de l'amplificateur.

30 Débrancher le câble de fibre raccordé en position 1 en ouvrant le verrou du raccord et en soulevant soigneusement le crochet.

31 Placer le kit de câbles à fibre optique le long du câblage existant de la voiture à partir de l'amplificateur de l'arrière de la centrale électrique.

32 Démontez la protection du raccordement du câbles à fibre optique du kit.

33 Monter la protection sur le raccord du câble de fibre débranché puis écarter le câble afin de ne pas l'endommager.



#### Voitures sans console près de la centrale électrique arrière

- 34 Contrôler que le câble à fibre optique peut se courber et monter le raccordement sur le câble à fibre optique en position 1 dans le petit contacteur de l'amplificateur. Monter le verrouillage.

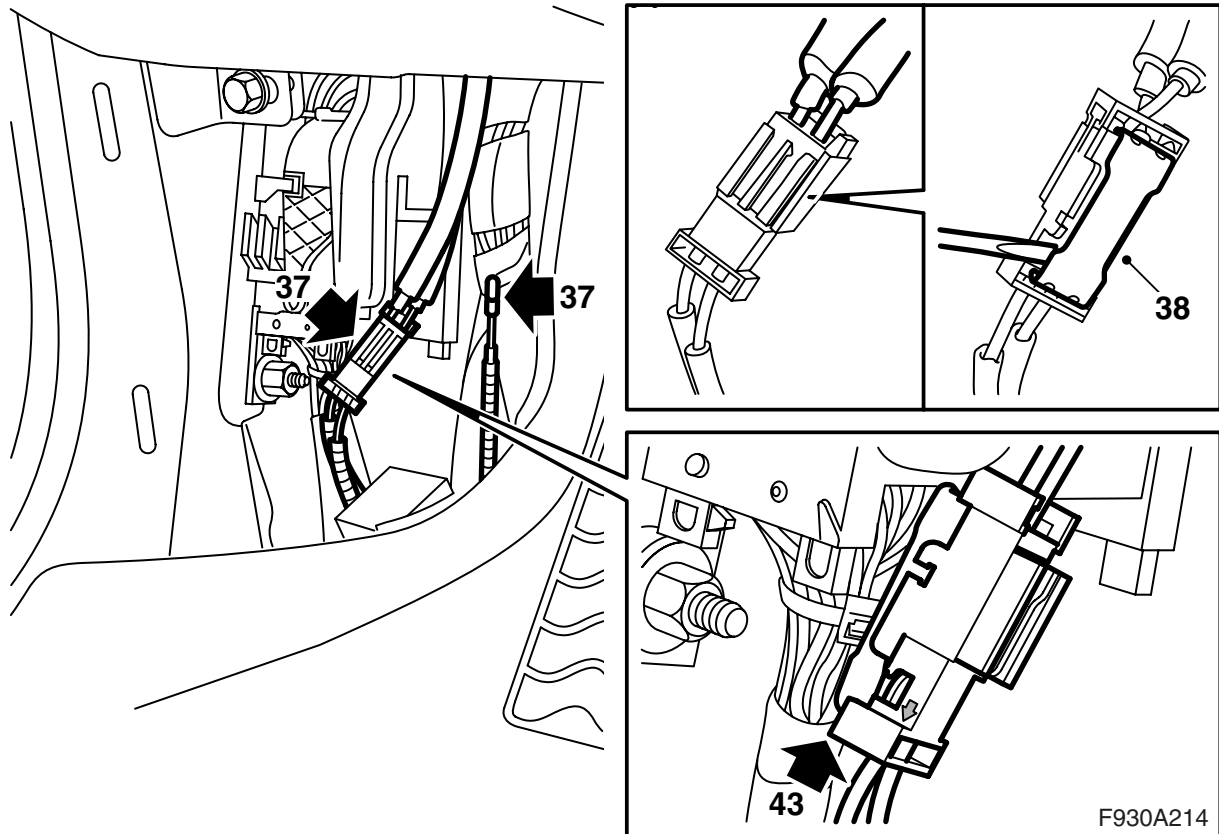
#### Important

Les câbles optiques doivent être manipulés avec précaution afin de ne pas altérer le signal.

- Il est très important de ne pas intervertir les deux câbles du raccord.
- Le câble ne doit pas être courbé d'un rayon inférieur à 25 mm.
- Les extrémités du câble doivent être dépourvues de poussière.
- Le câble ne doit pas subir de chocs qui pourraient blanchir le plastique transparent et ainsi affaiblir l'intensité lumineuse. Ce phénomène peut entraîner l'interruption de la communication.
- Le câble ne doit pas reposer sur des bords coupants qui pourraient amplifier l'affaiblissement du signal.

- 35 Brancher le petit raccord sur le gros connecteur.

- 36 Brancher l'amplificateur.



### Voitures sans console près de la centrale électrique arrière

- 37 Chercher le câble en fibre optique libre et le connecteur avec câbles en fibre optique connectés au bas du montant A gauche (fixé au canal de câble).

#### **! ATTENTION**

La lumière rouge fait partie de la classe laser 1. Ne jamais regarder directement la fibre optique ni le connecteur du boîtier de commande à courte distance. Une distance inférieure à 20 mm entre l'œil et la source lumineuse peut entraîner des blessures aux yeux.

- 38 Soulever la languette de verrouillage du connecteur.

- 39 Déposer le câble en fibre optique de la position dans le connecteur où la flèche pointe vers l'extérieur, vers le câble en fibre optique.

### Important

Les câbles optiques doivent être manipulés avec précaution afin de ne pas altérer le signal.

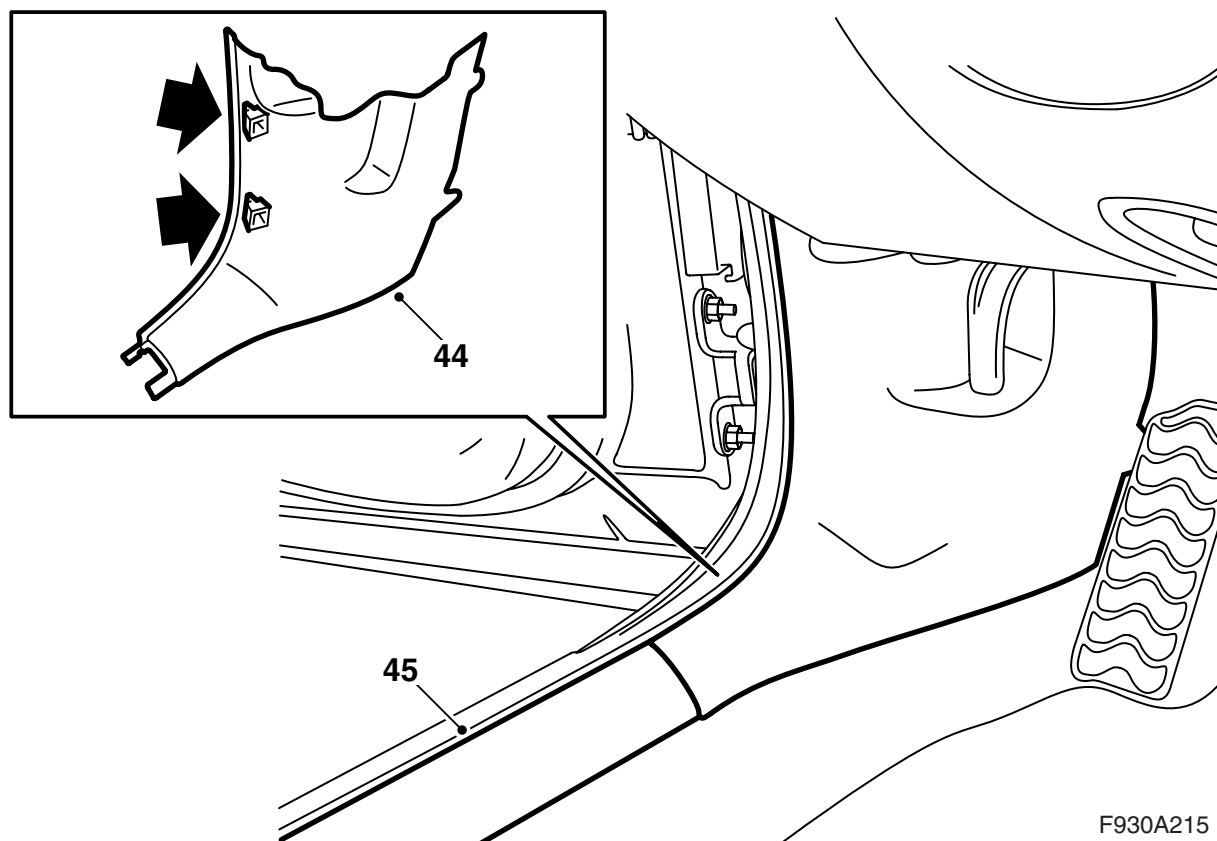
- Il est très important de ne pas intervertir les deux câbles du raccord.
- Le câble ne doit pas être courbé d'un rayon inférieur à 25 mm.
- Les extrémités du câble doivent être dépourvues de poussière.
- Le câble ne doit pas reposer sur des bords coupants qui pourraient amplifier l'affaiblissement du signal.

- 40 Déposer la bande adhésive de fixation du câble en fibre optique libre.

- 41 Déposer la protection du raccordement.

- 42 Poser la protection sur le raccord du câble en fibre optique déposé, écarter avec précaution le câble en fibre optique pour ne pas l'endommager et le placer derrière le câblage.

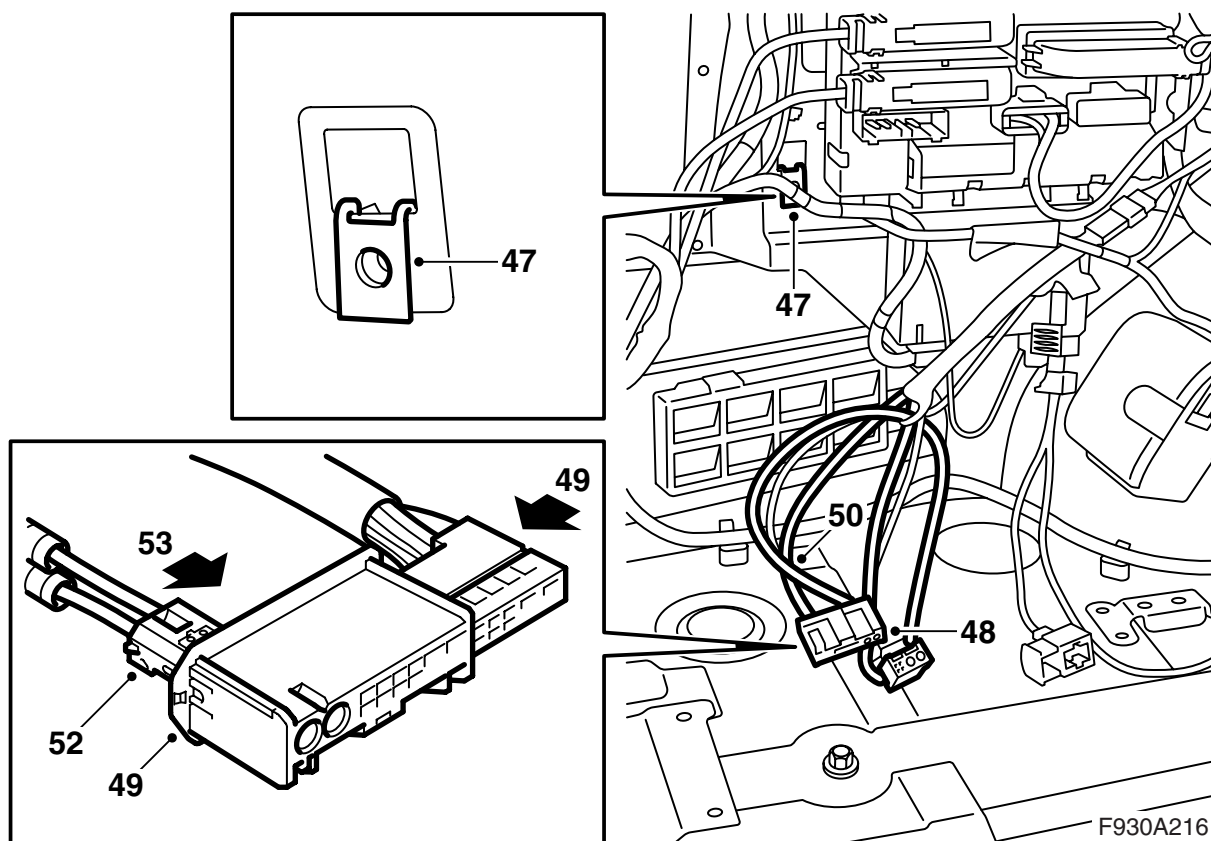
- 43 Monter le raccordement sur le nouveau câble à fibre optique au connecteur et monter la lame de serrage.



F930A215

**Voitures sans console près de la centrale électrique arrière**

- 44 Poser la garniture du montant A.
- 45 Poser la protection de seuil.



#### Voitures sans console près de la centrale électrique arrière

- 46 Placer le support dans le compartiment à bagages.
- 47 Poser l'écrou-attache dans le trou carré près de la centrale électrique arrière.
- 48 Chercher le connecteur de l'amplificateur près de la centrale électrique arrière. Déposer la bande adhésive et tirer le connecteur vers l'avant.
- 49 Poser le couvercle sur le connecteur de l'amplificateur.
- 50 Chercher les câbles en fibre optique près de la centrale électrique arrière.
- 51 Déposer les protections des raccordements des câbles en fibre optique.

- 52 Monter le raccordement marqué en vert du câble à fibre optique en position 1 dans le petit contacteur et le raccordement non marqué sur le câble à fibre optique en position 2 dans le petit contacteur.

#### Important

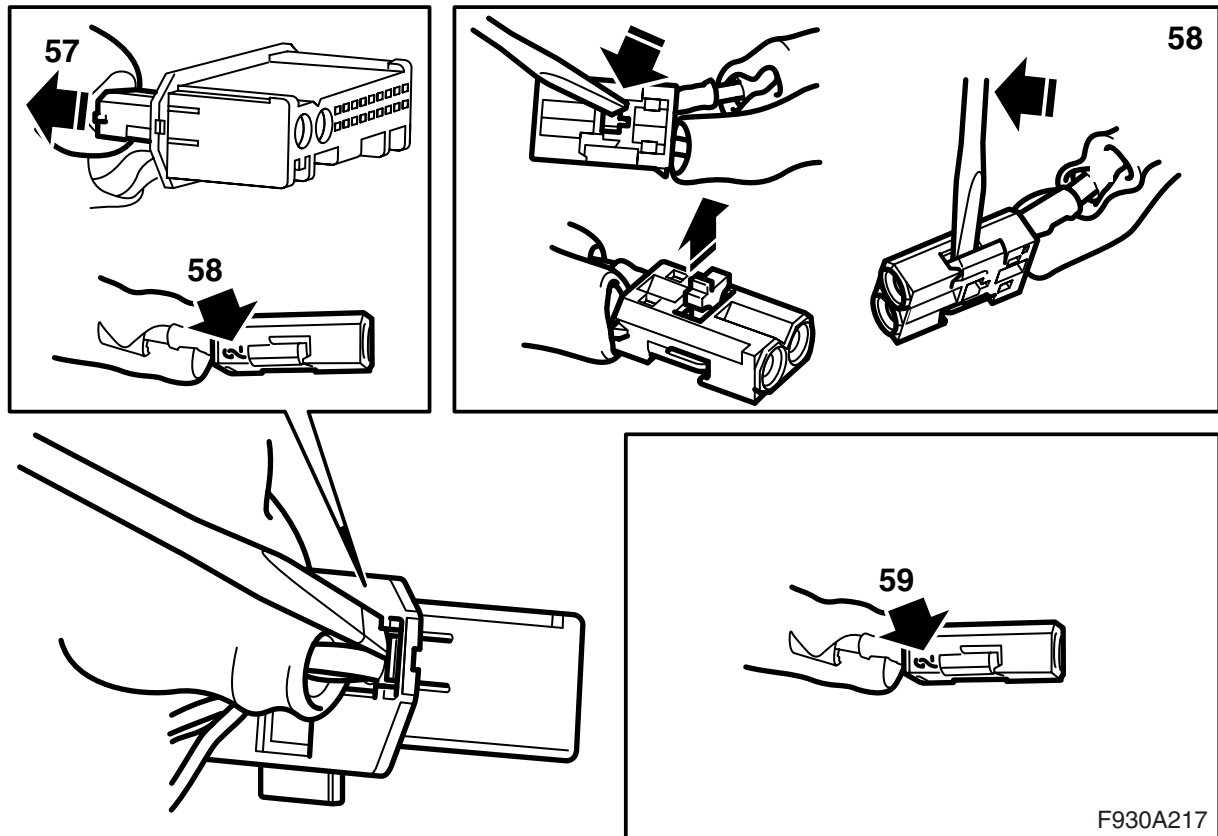
Pour les voitures sans câble en fibre optique marqué en vert, le câble en fibre optique auparavant marqué avec de la bande adhésive doit être posé en position 2 et l'autre raccordement, non marqué, doit être posé en position 1.

Poser le verrouillage.

- 53 Brancher le petit raccord sur le gros connecteur.  
Poursuivre avec le point 65.

#### ATTENTION

La lumière rouge fait partie de la classe laser 1. Ne jamais regarder directement la fibre optique ni le connecteur du boîtier de commande à courte distance. Une distance inférieure à 20 mm entre l'œil et la source lumineuse peut entraîner des blessures aux yeux.



**Voiture disposant d'un support près de la centrale électrique arrière**

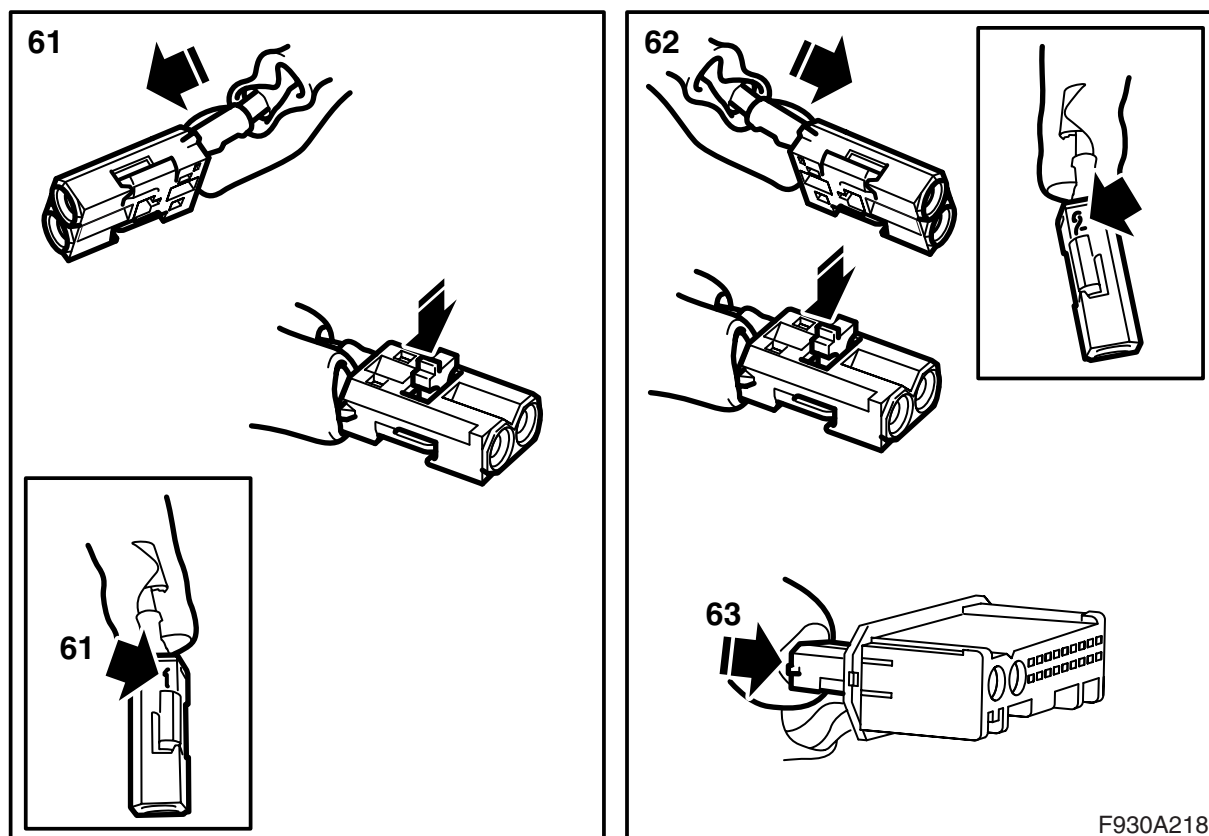
- 54 Dépose le support et le sortir pour faciliter l'accès.
- 55 Chercher le connecteur de l'amplificateur près de la centrale électrique arrière. Déposer la bande adhésive et tirer le connecteur vers l'avant.
- 56 Poser le couvercle sur le connecteur de l'amplificateur.
- 57 **Un changeur CD ou un lecteur DVD est monté près de la centrale électrique arrière :** Déposer le connecteur du changeur CD ou du lecteur DVD et déposer le petit connecteur du grand connecteur.

**Un changeur CD ou un lecteur DVD est monté près de la centrale électrique arrière :**

Déposer le connecteur du changeur CD et déposer le petit connecteur du grand connecteur.

- 58 **Un changeur CD et/ou un lecteur DVD est monté :** Déposer le câble en fibre optique branché en position 2 dans le connecteur déposé en ouvrant le verrouillage dans le connecteur et en soulevant avec précaution le crochet.
- 59 **Un changeur CD et/ou un lecteur DVD est monté :** Poser le raccord du câble en fibre optique en position 2 dans le connecteur du kit.

- 60 **Un changeur CD et/ou un lecteur DVD est monté :** Déposer les protections des raccords du câble en fibre optique du kit d'accessoires.

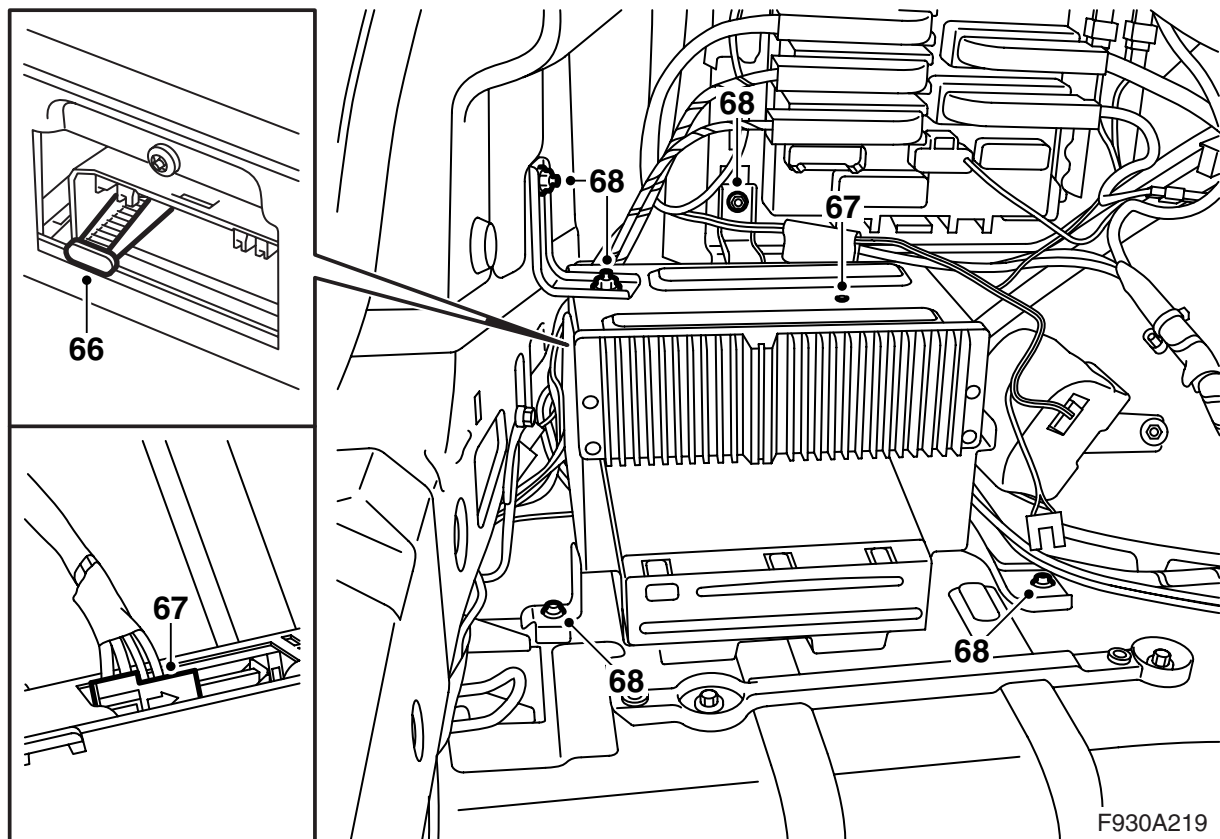


**Voiture disposant d'un support près de la centrale électrique arrière**

- 61 **Un changeur CD et/ou un lecteur DVD est monté** : Poser l'un des raccordements du câble en fibre optique du kit en position 1 dans le connecteur du kit. Poser le verrouillage.
- 62 **Un changeur CD et/ou un lecteur DVD est monté** : Poser l'autre raccordement du câble en fibre optique du kit en position 2 dans le connecteur déposé. Poser le verrouillage.
- 63 **Un changeur CD et/ou un lecteur DVD est monté** : Poser le petit connecteur dans le grand connecteur du changeur CD ou du lecteur DVD.
- 64 **Un changeur CD et/ou un lecteur DVD est monté** : Brancher le connecteur du changeur CD ou du lecteur DVD.

Poursuivre avec le point 65.





65 Faire passer le connecteur de l'amplificateur à travers le support.

67 Poser l'amplificateur dans le support, un clic doit se faire entendre, brancher l'amplificateur et ajuster le support.

### Important

Les câbles optiques doivent être manipulés avec précaution afin de ne pas altérer le signal.

- Le câble ne doit pas être courbé d'un rayon inférieur à 25 mm.
- Le câble ne doit pas subir de chocs qui pourraient blanchir le plastique transparent et ainsi affaiblir l'intensité lumineuse. Ce phénomène peut entraîner l'interruption de la communication.
- Le câble ne doit pas reposer sur des bords coupants qui pourraient amplifier l'affaiblissement du signal.

66 Déposer la protection sur le raccordement de câble en fibre optique sur l'amplificateur.

### Important

Les câbles optiques doivent être manipulés avec précaution afin de ne pas altérer le signal.

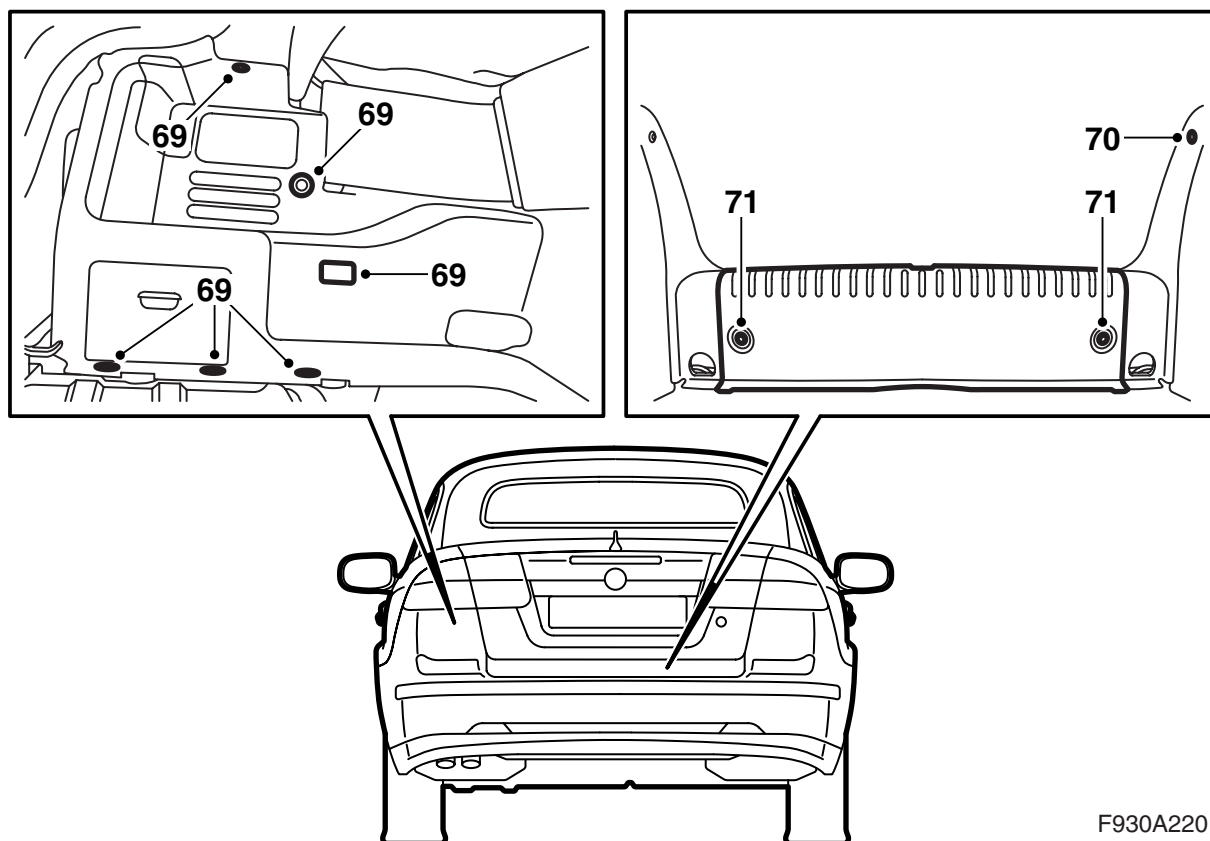
- Il est très important de ne pas intervertir les deux câbles du raccord.
- Le câble ne doit pas être courbé d'un rayon inférieur à 25 mm.
- Les extrémités du câble doivent être dépourvues de poussière.
- Le câble ne doit pas reposer sur des bords coupants qui pourraient amplifier l'affaiblissement du signal.

68 Poser le support. Serrer aussi l'écrou sur la face supérieure du support.

### ⚠ ATTENTION

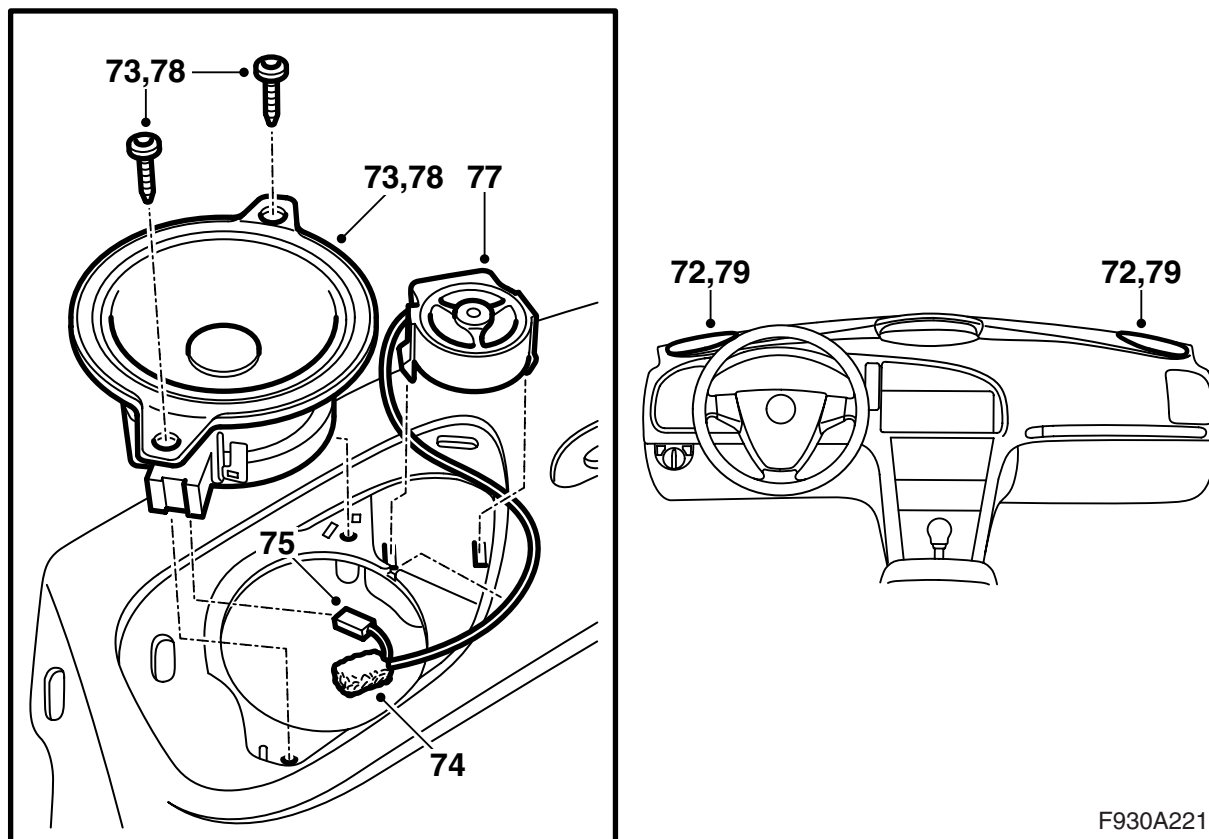
La lumière rouge fait partie de la classe laser 1. Ne jamais regarder directement la fibre optique ni le connecteur du boîtier de commande à courte distance. Une distance inférieure à 20 mm entre l'œil et la source lumineuse peut entraîner des blessures aux yeux.





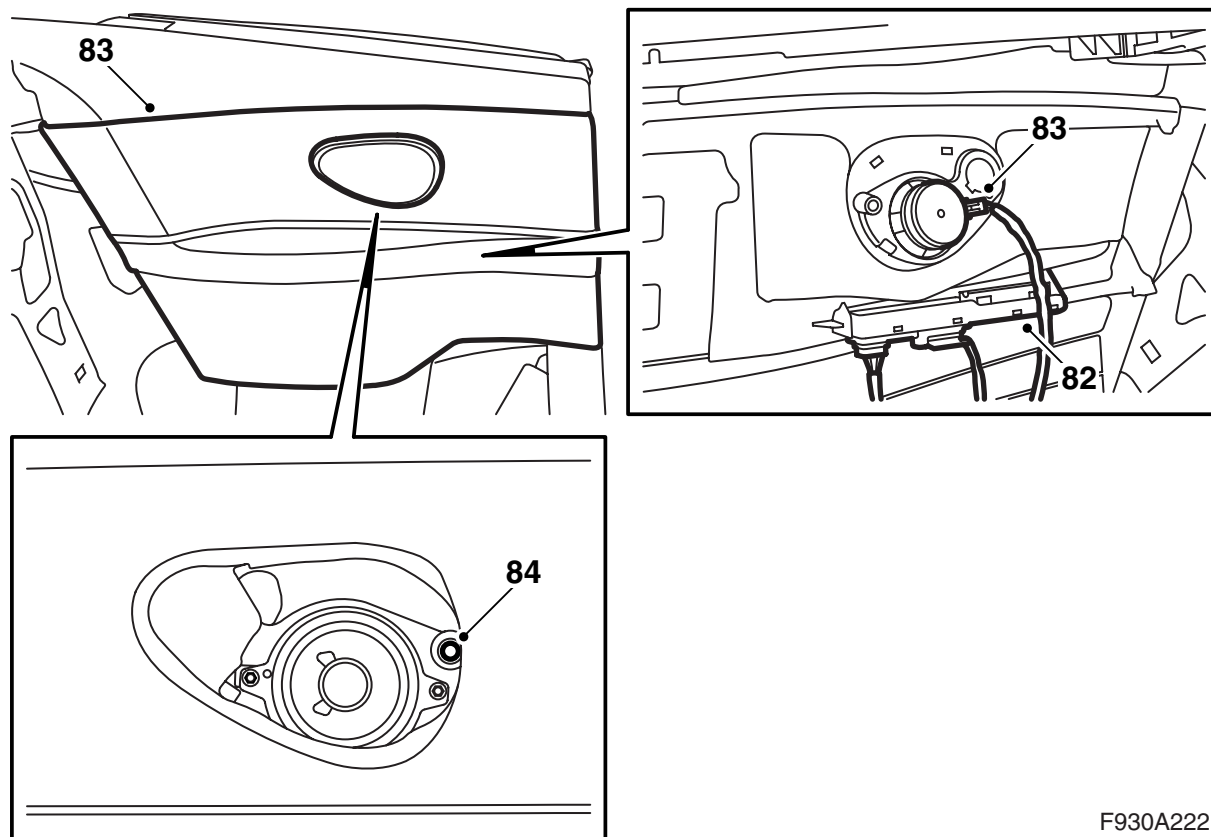
F930A220

- 69 Ajuster la garniture latérale gauche, brancher l'éclairage du coffre à bagages et accrocher la bande. Monter le clip.
- 70 Monter le garde-seuil latéral du côté gauche.
- 71 Monter la protection de seuil et mettre en place le tapis de sol du coffre à bagages.



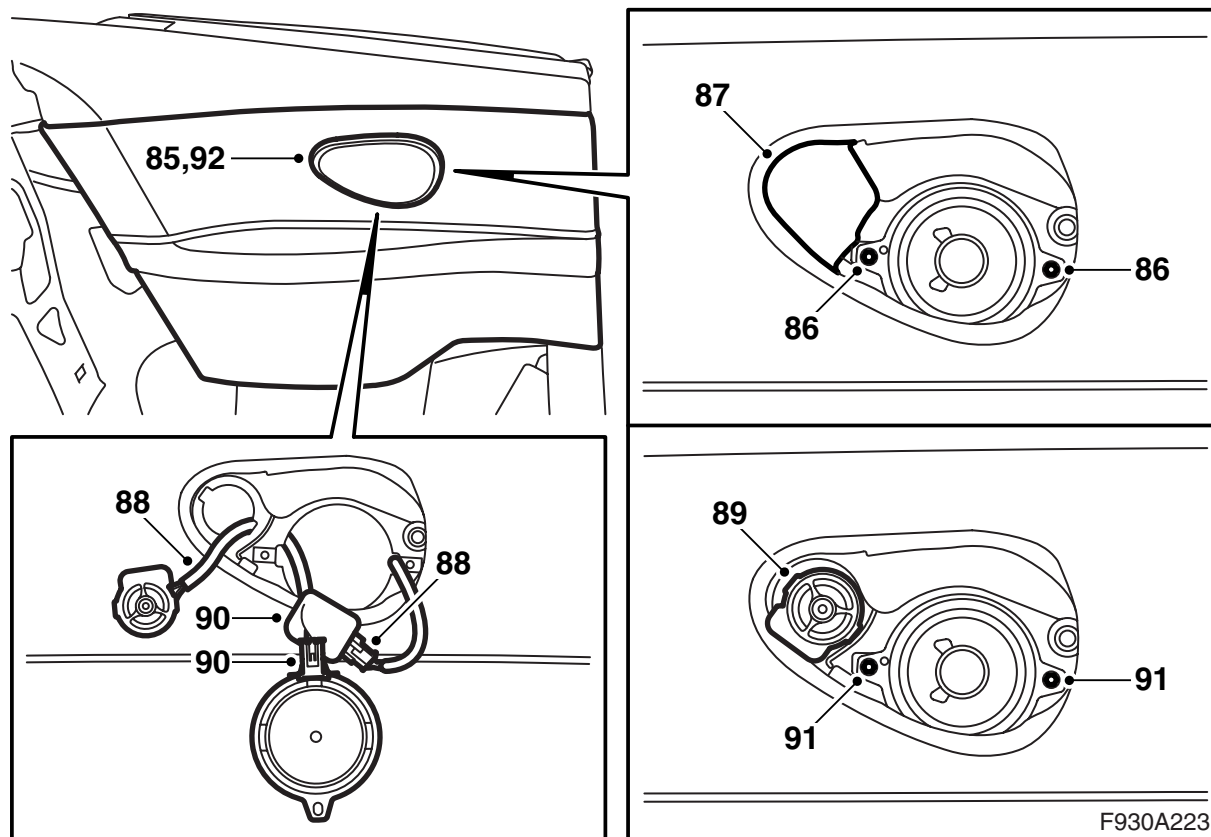
F930A221

- 72 Déposer les grilles de haut-parleurs avant (outil 82 93 474 recommandé).
- 73 Déposer les haut-parleurs à large bande.
- 74 Déposer le connecteur des haut-parleurs à large bande et le brancher aux haut-parleurs d'aigus. Placer la douille de plastique mousse sur les connecteurs.
- 75 Brancher le connecteur entre les haut-parleurs d'aigus et les haut-parleurs à large bande.
- 76 Faire descendre le câblage dans les trous des haut-parleurs à large bande et placer le câblage des haut-parleurs d'aigus dans leurs rainures respectives.
- 77 Poser les haut-parleurs d'aigus en les enfonçant dans les trous.
- 78 Poser les haut-parleurs à large bande.
- 79 Poser les grilles de haut-parleurs.



F930A222

- 80 Brancher le câble moins de la batterie.
- 81 Abaisser complètement la capote, mais laisser le couvercle de la capote ouvert.
- 82 Contrôler que la protection anti-humidité de la garniture latérale gauche est complète et la remplacer si nécessaire. Monter le boîtier de commande à la garniture latérale.
- 83 Brancher le contacteur du haut-parleur, ajuster la garniture latérale et l'enfoncer vers le bas. Contrôler que la protection en caoutchouc est bien en place.
- 84 Monter les vis qui maintiennent la garniture latérale, plier la lèvre interne sur le joint de l'ouverture de porte par-dessus le bord avant de la garniture latérale et soulever la fixation sur le joint du couvercle de la capote par-dessus la garniture latérale.

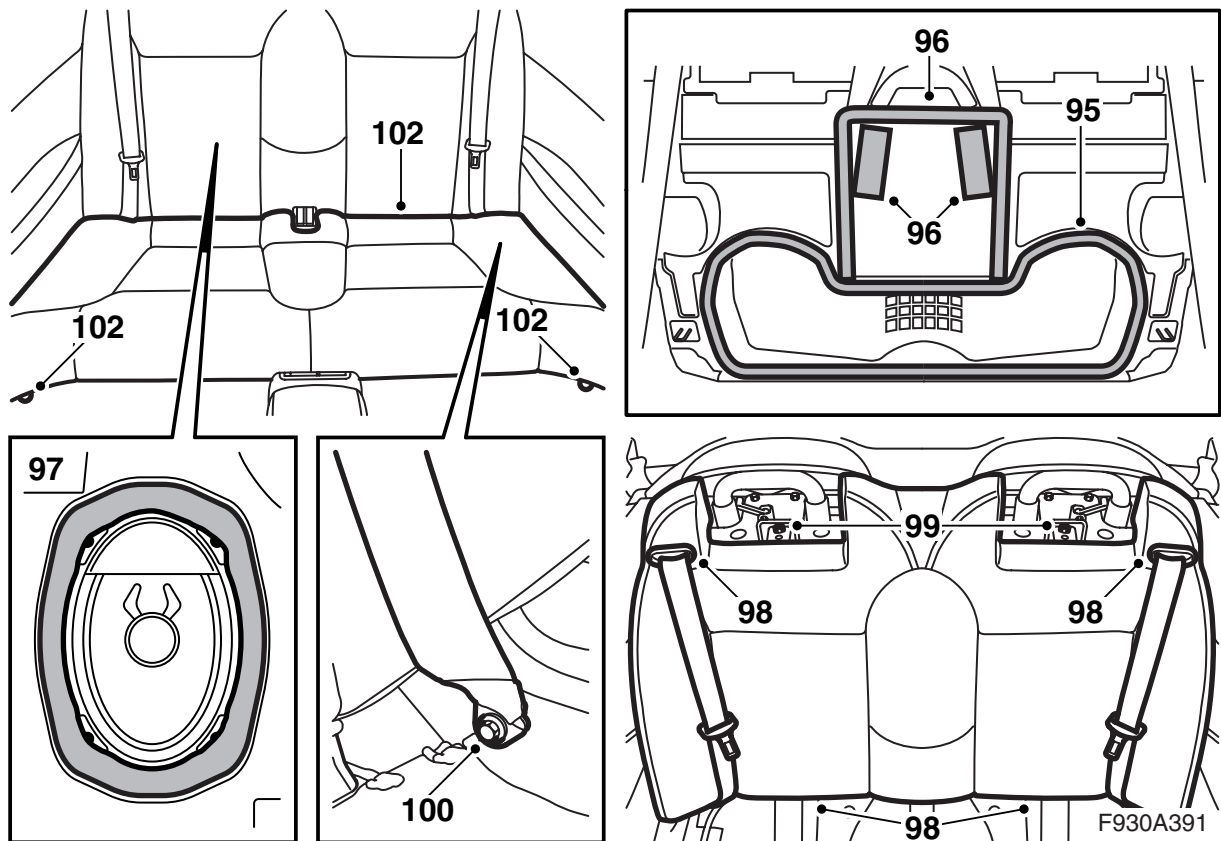


- 85 Démontez avec précaution la grille du haut-parleur de la garniture latérale arrière gauche. Utilisez l'outil de démontage 82 93 474.
- 86 Desserrer les vis qui maintiennent le haut-parleur à bande large à la garniture latérale supérieure. Démontez le haut-parleur à bande large et démontez le connecteur du haut-parleur.
- 87 Couper la garniture pour haut-parleur d'aigus.
- 88 Faire passer le câblage du haut-parleur d'aigus par l'ouverture de la garniture latérale et brancher le connecteur au connecteur du haut-parleur à bande large.
- 89 Monter le haut-parleur d'aigus en l'enfonçant dans la garniture latérale.

### Note

Les haut-parleurs d'aigus doivent être montés avec les raccordements dirigés de différents côtés.

- 90 Brancher le haut-parleur à bande large et mettre en place la douille en mousse sur le connecteur.
- 91 Monter le haut-parleur à bande large à la garniture latérale.
- 92 Poser la grille de haut-parleur.
- 93 Répéter les points 85 à 92 pour le côté droit de la voiture.
- 94 Fermer le couvercle de la capote.



- 95 Poser la baguette isolante (2100 mm) sur l'envers du dossier de la banquette arrière.
- 96 Poser la baguette isolante (850 mm) et les bandes de feutre sur l'envers du dossier de la banquette arrière.
- 97 Poser les deux baguettes isolantes (750 mm) sur les rebords autour des haut-parleurs du dossier.
- 98 Faire passer les ceintures de sécurité arrière dans le guide de ceinture et monter les guides au dossier en les enfonçant. Faire passer le dossier par le dessus et l'enfoncer.
- 99 Monter les deux vis de la fixation supérieure des coussins de dossier.
- 100 Monter les vis de la fixation inférieure des ceintures de sécurité.
- 101 Monter les appuis-tête arrière aux tubes.
- 102 Ajuster le coussin de siège et monter les vis au bord avant du coussin de siège.
- 103 Régler l'heure et la date.
- 104 Synchroniser le code de la télécommande en insérant la clé dans la serrure d'allumage.

### Important

Si ceci n'est pas fait avec toutes les clés, les télécommandes ne fonctionneront pas.

- 105 Activer la protection antipincement des lève-vitres en levant et en abaissant les vitres latérales deux fois. Un signal sonore confirme l'activation.

- 106 Brancher l'outil de diagnostic, choisir le modèle et l'année, choisir "Tous", choisir "Ajouter/Enlever", choisir l'accessoire et choisir "Ajouter".

### Note

L'outil d'aide au diagnostic doit, à certaines occasions, chercher un code de sécurité dans TIS. La marche à suivre sera indiquée sur l'écran de l'outil d'aide au diagnostic.

- 107 Contrôler le fonctionnement du système.