

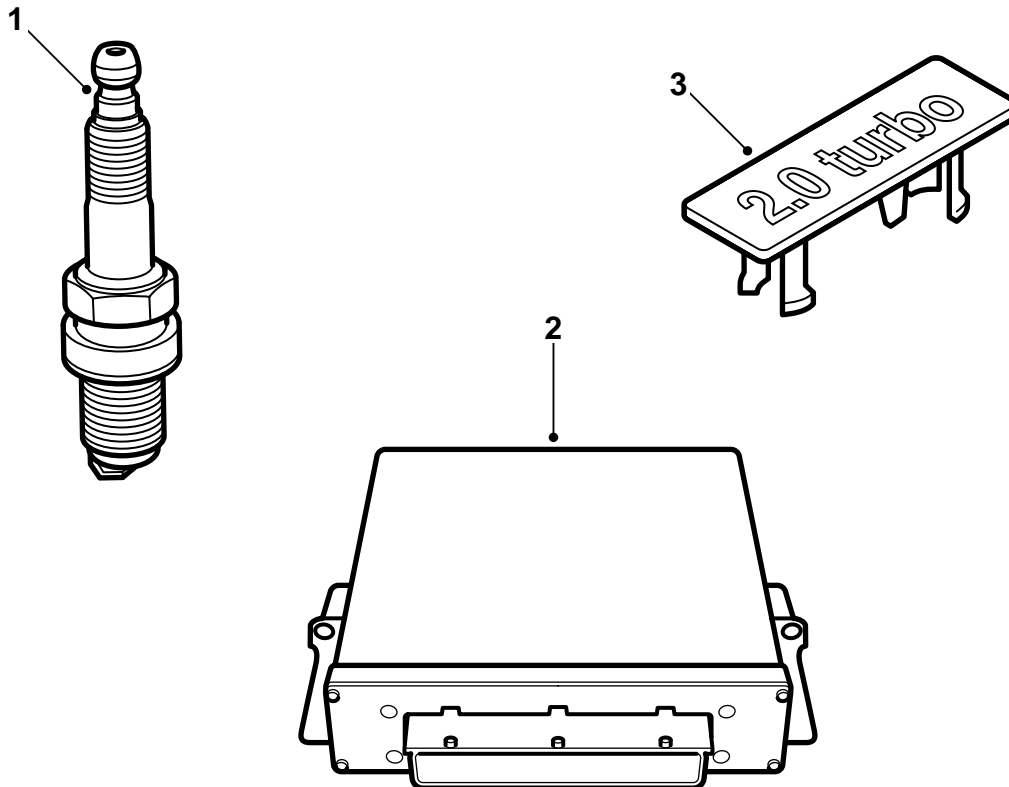


**MONTERINGSANVISNING · INSTALLATION INSTRUCTIONS  
MONTAGEANLEITUNG · INSTRUCTIONS DE MONTAGE**

## Saab 9-5 B205E M06

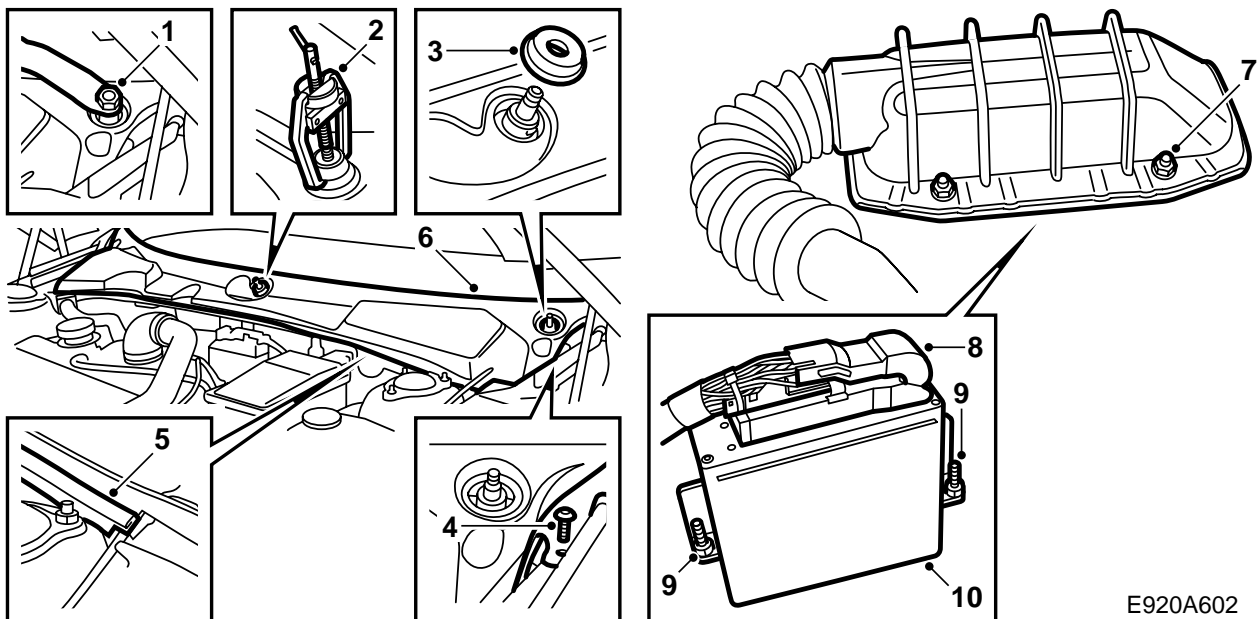
Kit de rodage

Accessories Part No.	Group	Date	Instruction Part No.	Replaces
32 025 636 32 025 637 32 025 638	9:29-12	May 05	32 025 577	



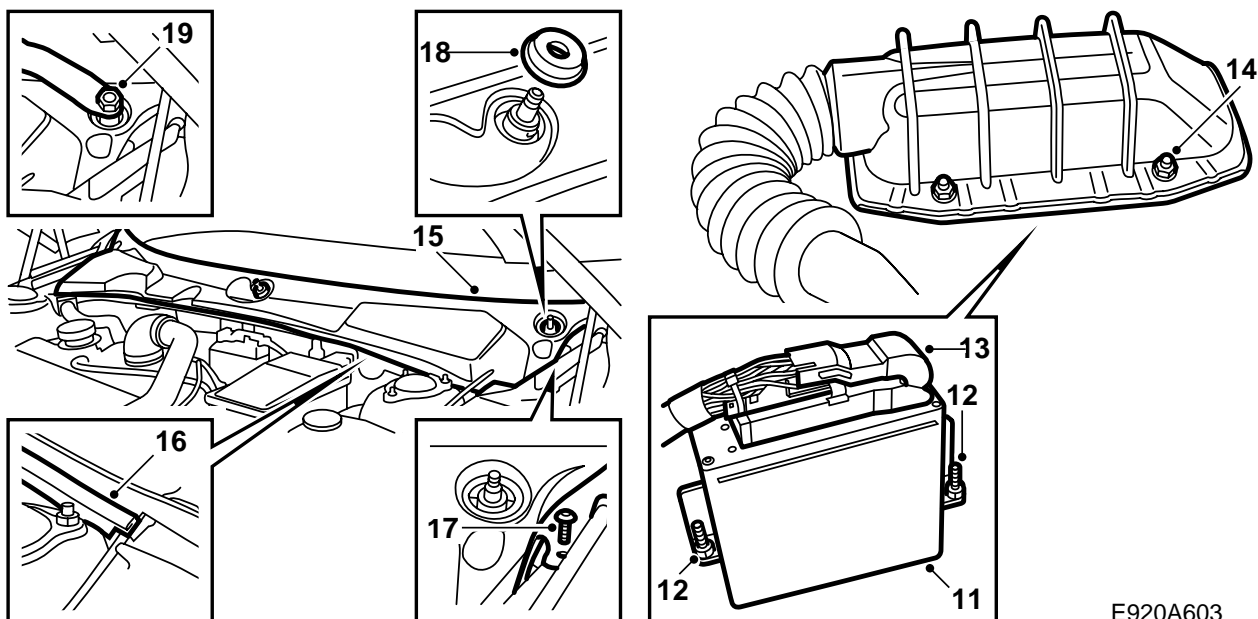
E920A017

- 1 Bougies d'allumage (4)
- 2 Dispositif de commande
- 3 Emblème



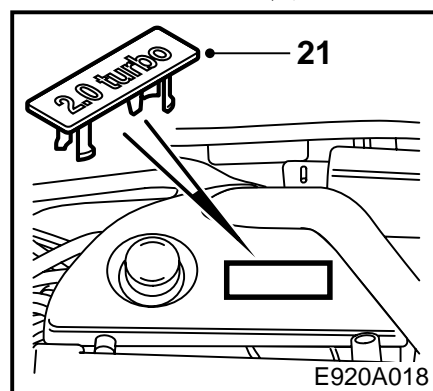
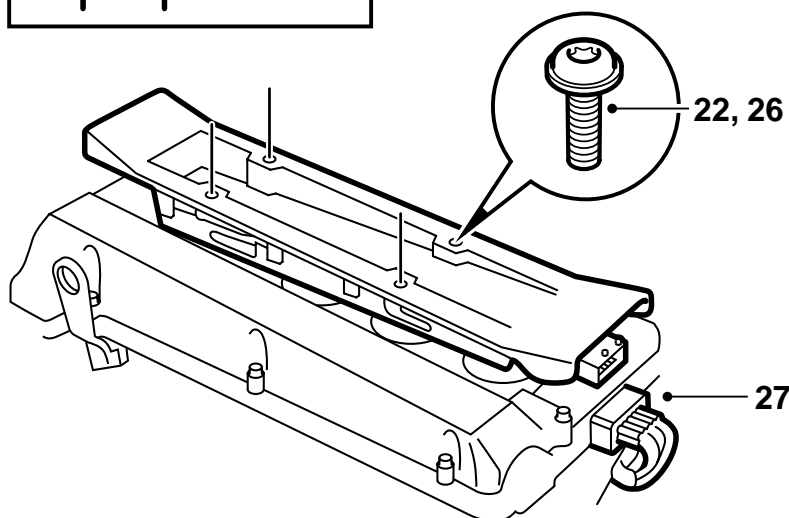
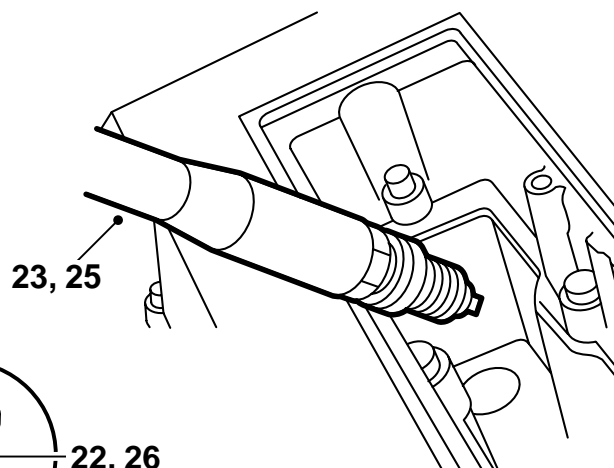
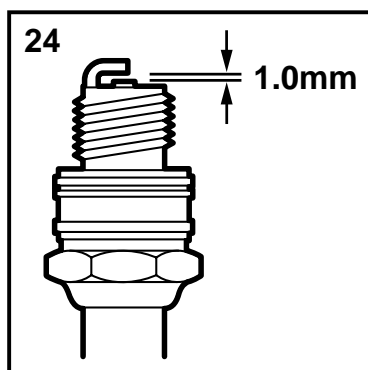
E920A602

- 1 Retirer les caches des écrous des broches d'essuie-glace et légèrement desserrer les écrous.
- 2 Desserrer les bras d'essuie-glace avec l'extracteur 85 80 144. Retirer les écrous et les bras d'essuie-glace.
- 3 Retirer les joints caoutchouc des broches d'essuie-glace.
- 4 Retirer les deux clips filetés sur les côtés courts de l'isolation du pare-brise.
- 5 Desserrer le joint caoutchouc.
- 6 Retirer l'isolation du pare-brise en attrapant son bord avant et en soulevant vers le haut/en avant. Attention au joint de traversée du câble d'ouverture du capot du côté gauche.
- 7 Desserrer les 4 écrous de fixation du capot de protection du dispositif de commande.
- 8 Replier la protection et desserrer le boîtier de connexion du dispositif de commande en poussant le crochet de verrouillage vers la droite.
- 9 Desserrer les 2 écrous de fixation du dispositif de commande, utiliser une douille magnétique de 10 mm.
- 10 Soulever le dispositif de commande droit vers le haut.



E920A603

- 11 Ajuster le nouveau boîtier de commande.
- 12 Serrer les 2 écrous de fixation du dispositif de commande.
- 13 Vaporiser du Kontakt 61 (n° de réf. 30 21 763) dans le connecteur multiple du dispositif de commande, le raccorder et le verrouiller en basculant le crochet de verrouillage.
- 14 Monter le capot de protection et serrer les 4 écrous de fixation du capot.
- 15 Positionner l'isolation du pare-brise. Attention au joint de traversée du câble d'ouverture du capot du côté gauche.
- 16 Monter le joint caoutchouc.
- 17 Monter les deux clips filetés sur les côtés courts de l'isolation du pare-brise.
- 18 Remonter les joints caoutchouc des broches d'essuie-glace.
- 19 Monter les bras d'essuie-glace, les ajuster dans la position de repos correcte selon les points de marquage dans le pare-brise, puis serrer les écrous.
- 20 Monter les caches sur les écrous des broches d'essuie-glace.



- 21 Déposer le couvercle d'étanchéité du moteur, démonter l'emblème du couvercle et monter le nouvel emblème. Reposer le couvercle d'étanchéité.
- 22 Débrancher le connecteur de la cassette d'allumage et déposer les 4 vis de fixation.
- 23 Déposer la cassette d'allumage et les bougies.
- 24 Contrôler la distance d'électrodes des nouvelles bougies. Elle doit être de 1,0-1,1 mm.
- 25 Lubrifier les filets des bougies neuves avec du Molykote 1000 (art. no. 30 20 271) ou un produit similaire, puis monter les bougies.

**Couple de serrage 27 Nm (20 lbf ft).**

- 26 Lubrifier les joints caoutchouc des raccordements de la cassette d'allumage aux bougies avec du Krytox (art. no. 30 19 312) et monter la cassette d'allumage.

**Couple de serrage 11 Nm (8 lbf ft).**

- 27 Brancher le boîtier de contact de la cassette d'allumage
- 28 Programmer le boîtier de commande avec le boîtier TWICE et l'instrument principal à l'aide de l'instrument d'aide au diagnostic. Passer sur TWICE, menu "Immobilisation" puis "Programmation".

- 29 **Suède** : Remplir le certificat accompagnant les instructions de montage et le remettre au client.

### Important

La voiture doit passer une visite de contrôle d'enregistrement étant donnée la modification de la puissance moteur.

Le certificat doit être présenté lors de la visite de contrôle d'enregistrement.

- 30 Retourner l'instruction de montage et "TUNING KIT CERTIFICATE FOR SAAB 9-5" au client

### Important

Après la programmation, contrôler et effacer les codes de panne du système de gestion du moteur.



Handled by  
**TQLE Mats Åberg**

Telefax  
**847 20**

Date  
**2005-03-07**

Our reference  
**05002101 (EU)**

Direct dialling No.  
**859 65**

Your date


Your reference

## **Tuning Kit certificate for Saab 9-5 2,0LPT with Manual or Automatic gearbox from year model 2006**

We hereby certify that a car equipped with Tuning Kit, part number 53 87 147, is covered by the European Whole Vehicle Type Approval number e4\*2001/116\*0096\*00 and future extensions as long as the Tuning Kit is suitable to fit from homologation point of view.

Engine code	B205E/TK
Manual gearbox code	FM55
Automatic gearbox code	FA57
Maximum net power	136 kW (185 bhp) at 5500 rpm

**Saab Automobile AB**  
**Manager Safety and Regulatory Affairs**



**Torbjörn Svensson**





Handled by  
**TQLE Mats Åberg**

Telefax  
**847 20**

Date  
**2005-03-07**

Our reference  
**05002201 (GB)**

Direct dialling No.  
**859 65**

Your date

Your reference

## **Tuning Kit certificate for Saab 9-5 2,0LPT with Manual gearbox from year model 2006**

We hereby certify that a car equipped with Tuning Kit, part number 53 87 113, is covered by the European Whole Vehicle Type Approval number e4\*2001/116\*0096\*00 and future extensions as long as the Tuning Kit is suitable to fit from homologation point of view.

Engine code	B205E/FC/TK
Manual gearbox code	FM57
Maximum net power	136 kW (185 bhp) at 5500 rpm

Saab Automobile AB  
Manager Safety and Regulatory Affairs

A handwritten signature in black ink, appearing to read "Torbjörn Svensson".

Torbjörn Svensson





## KONVERTERINGSLISTA SAAB 9-5 2,0t, M06 -

Motorutförande B205E/TK med trimningssats,  
art. nr. 53 87 147

Modellår	2006 -
Motoreffekt, EEC	136 kW (185 hk)/ 5500 rpm
Max. vridmoment, EEC	280 Nm/ 2500 rpm
Elektronikenhet, T7	55 55 9678
Tändstift	NGK PFR 6H-10
Emblem 2,0 Turbo	49 68 343
Monteringsanvisning trimsats	32 02 5577

## INTYG

Saab Automobile AB har tillverkat följande personvagn:

Typbeteckning: \_\_\_\_\_  
Chassinummer: \_\_\_\_\_  
Årsmodell: \_\_\_\_\_

Fordonet har utrustats med av Saab Automobile AB utprovad och specificerad trimningssats för motor B205E/TK, M06 -.

Härmed intygas att inbyggnad och specifikation avseende ovan nämnda fordon i konverterat utförande är helt i överensstämmelse med av Saab Automobile AB utfärdade anvisningar och därtill hörande Konverteringslista. Fordonet överensstämmer med europeiskt helbils-godkännande nr: e4\*2001/116\*0096\*00 och är miljöklassad enligt: Miljöklass 2005.

Undertecknad firma är av Saab Automobile AB aukt. verkstad och delegerad att utfärda detta intyg, som skall uppvisas vid registreringsbesiktning hos Bilprovningen på grund av ändrad motoreffekt.

Ort och datum: \_\_\_\_\_

Verkmästare: \_\_\_\_\_

Firmastämpel: